

1013

UCHWAŁA Nr XX/202/2008 RADY MIEJSKIEJ GMINY STĘSZEW

z dnia 29 września 2008 r.

w sprawie miejscowego planu zagospodarowania przestrzennego terenu eksploatacji kruszywa naturalnego obejmującego działki o nrach ewid. 141, 142, 145 (część), 146/1, 146/2, 147, 148, 149, 150, obręb Rybojedzko

Na podstawie art. 20 ustawy z dnia 27 marca 2003 r. o planowaniu i zagospodarowaniu przestrzennym (Dz.U. Nr 80 poz. 717 z 2003r, zmiany: Dz.U. Nr 162 poz. 1568 z 2003r, Dz.U. Nr 6 poz. 41, Nr poz. 880, Nr 141 poz. 1492 z 2004 r, Dz.U. Nr 113 poz. 954, Nr 130 poz. 1087 z 2005r, Dz.U. Nr poz. 319, Nr 225 poz. 1635 z 2006r, Dz.U. Nr 127 poz. 880 z 2007r), Rada Miejska Gminy Stęszew uchwała co następuje:

§1. 1. Uchwała się miejscowy plan zagospodarowania przestrzennego terenu eksploatacji kruszywa naturalnego obejmujący działki o nrach ewid. 141, 142, 145 (część), 146/1, 146/2, 147, 148, 149, 150, obręb Rybojedzko, o powierzchni łącznej 10,5979 ha, zwany dalej planem, stwierdzając jego zgodność z ustaleniami zmiany Studium uwarunkowań i kierunków zagospodarowania przestrzennego gminy Stęszew, przyjętej uchwałą Rady Miejskiej Gminy Stęszew nr XXVII/393/2006 z dnia 26 października 2006 roku.

2. Granice obowiązywania planu określa rysunek planu.

3. Integralne części uchwały stanowią:

- część graficzna planu, opracowana w skali 1:1 000, zwana dalej „rysunkiem planu”- załącznik nr 1,
- rozstrzygnięcie o sposobie rozpatrzenia uwag do projektu planu - załącznik nr 2,
- rozstrzygnięcie o sposobie realizacji, zapisanych w planie inwestycji z zakresu infrastruktury technicznej, które należą do zadań własnych gminy oraz o zasadach ich finansowania, zgodnie z przepisami o finansach publicznych - załącznik nr 3.

§2. 1. Następujące oznaczenia graficzne są obowiązującymi ustaleniami planu:

- 1) granica obszaru objętego planem miejscowym,
- 2) linie rozgraniczające tereny o różnym przeznaczeniu,
- 3) oznaczenie literowe i kolorystyczne przeznaczenia terenu, zgodnie z legendą zamieszczoną na załączniku nr 1,
- 4) teren ograniczonego sposobu prowadzenia eksploatacji.

2. Następujące oznaczenia graficzne są informacyjnymi ustaleniami planu:

- 1) kierunek dojazdu do terenu eksploatacji.

§3. Ilekroć w dalszych przepisach jest mowa o:

1. uchwale - należy przez to rozumieć niniejszą uchwałę Rady Miejskiej w Stęszewie, obejmującą ustalenia wymienione w tekście niniejszej uchwały oraz ustalenia określone w

załączniku nr 1 oraz rozstrzygnięcia zawarte w załącznikach od nr 2 do nr 3,

2. przepisach odrębnych - należy przez to rozumieć obowiązujące przepisy ustaw wraz z aktami wykonawczymi,

3. rysunku planu - należy przez to rozumieć załącznik graficzny nr 1 w skali 1:1 000,

4. terenie - należy przez to rozumieć obszar ograniczony liniami rozgraniczającymi różne przeznaczenie lub różne zasady zagospodarowania, o ile z treści niniejszej uchwały nie wynika inaczej,

5. linii rozgraniczającej - należy przez to rozumieć linie ciągle na rysunku planu, rozdzielającą tereny o różnych kategoriach przeznaczenia, której przebieg jest nienaruszalny i której zmiana przebiegu może nastąpić jedynie w trybie zmiany planu,

6. przeznaczeniu podstawowym - należy przez to rozumieć planowany rodzaj użytkowania działki lub terenu, zgodnie z ustaleniami szczegółowymi planu, wraz z elementami zagospodarowania uzupełniającego i towarzyszącego, związanymi bezpośrednio z przeznaczeniem terenu,

7. eksploatacji kruszywa naturalnego - należy przez to rozumieć taki rodzaj działalności, która polega na pozyskiwaniu kopalin z naturalnego złoża, zgodnie z przepisami odrębnymi,

8. filarze ochronnym - należy przez to rozumieć pas terenu, w granicach którego ze względu na ochronę oznaczonych dóbr, wydobywanie kopalin nie może być prowadzone.

§4. 1. Dla obszaru objętego planem ustala się następujące podstawowe przeznaczenia terenu:

- 1) obszar górniczy kopalni kruszywa naturalnego, oznaczony symbolem PG,
- 2) filary ochronne, oznaczone symbolem FO,
- 3) teren elektroenergetycznej infrastruktury technicznej, oznaczone symbolem E.

2. Teren górniczy złoża kruszywa naturalnego tworzą: obszar górniczy PG oraz filary ochronne FO, zgodnie z rysunkiem planu.

§5. Ustalenia dotyczące zasad ochrony i kształtowania ładu przestrzennego: zaleca się w trakcie rekultywacji terenu powyrobowiskowego stosowanie gatunków roślin charakterystycznych dla lokalnego siedliska przyrodniczego.

§6. Ustalenia dotyczące zasad ochrony środowiska, przyrody i krajobrazu kulturowego:

- 1) teren wyrobiska należy zabezpieczyć przed niekontrolowanym użytkowaniem, w szczególności przed zaśmiecaniem i wylewaniem nieczystości,
- 2) na obszarze objętym planem zakazuje się lokalizacji przedsięwzięć mogących znacząco oddziaływać na środowisko, innych niż określone w planie,
- 3) zakazuje się prowadzenia prac innych niż ustalone w planie, które trwale i niekorzystnie naruszają stosunki gruntowo - wodne, panujące na obszarze objętym planem oraz w jego sąsiedztwie,
- 4) uciążliwości dla środowiska wywołane eksploatacją kruszywa, np. hałas, wibracje, nie mogą przekraczać poziomów określonych w przepisach odrębnych,
- 5) wody opadowe wprowadzać w grunt systemem niezorganizowanym,
- 6) stałe odpady bytowe należy gromadzić w zamkniętych pojemnikach i okresowo usuwać.

§7. Ustalenia dotyczące zasad ochrony dziedzictwa kulturowego i zabytków oraz dóbr kultury współczesnej: w obrębie zadania inwestycyjnego wymagane jest przeprowadzenie rozpoznawczych badań powierzchniowo - sondażowych. Podczas trwania prac ziemnych związanych z odhumusowaniem terenu należy prowadzić nadzór archeologiczny. Wszystkie prace archeologiczne muszą być uzgodnione pozwoleniem Wielkopolskiego Wojewódzkiego Konserwatora Zabytków, przed uzyskaniem pozwolenia na budowę.

§8. Ustalenia dotyczące wymagań wynikających z potrzeb kształtowania przestrzeni publicznych: nie ustala się.

§9. Ustalenia dotyczące parametrów i wskaźników kształtowania zabudowy oraz zagospodarowania terenu, w tym linie zabudowy, gabaryty obiektów i wskaźniki intensywności zabudowy:

- 1) obszar górniczy kopalni kruszywa naturalnego (PG):
 - a) dla obiektów i urządzeń określonych w §10 ust 1 pkt 5 uchwały, dopuszcza się kształtowanie zabudowy zgodnie z potrzebami, w oparciu o obowiązujące przepisy,
 - b) zabrania się lokalizowania budynków trwale związanych z gruntem,
- 2) teren elektroenergetycznej infrastruktury technicznej (E):
 - a) adaptuje się istniejące zagospodarowanie terenu,
 - b) dopuszcza się przebudowę urządzeń, zgodnie z przepisami odrębnymi
- 3) filary ochronne (FO):
 - a) ustala się zakaz wszelkiej zabudowy
 - b) ustala się zakaz prowadzenia eksploatacji kruszywa naturalnego.

§10. Ustalenia dotyczące granic i sposobów zagospodarowania terenów lub obiektów podlegających ochronie, usta-

lonych na podstawie odrębnych przepisów, w tym terenów górniczych, a także narażonych na niebezpieczeństwo powodzi oraz zagrożonych osuwaniem się mas ziemnych:

- 1) na terenie objętym planem ochronie podlegają granice działek będące przedmiotem odrębnej własności,
- 2) ustala się eksploatację złoża kruszywa naturalnego z obszaru górniczego PG przy zachowaniu przepisów niniejszej uchwały,
- 3) eksploatację należy prowadzić przy zachowaniu warunków bezpieczeństwa, szczególnie odnosi się to do zboczy wyrobiska, które należy formować przy uwzględnieniu kąta stoku naturalnego,
- 4) ustala się teren ograniczonego sposobu prowadzenia eksploatacji od linii wysokiego napięcia 110 kV wynoszący 10,0 m po obu stronach, licząc od skrajnych przewodów. W obrębie pasa dopuszcza się prowadzenie eksploatacji kruszywa wyłącznie przy wykorzystaniu urządzeń, których wysokość określona z uwzględnieniem maksymalnego wysięgu części roboczych, pozwoli na zachowanie w całej strefie odległości pionowej 5m pomiędzy przewodami linii, a tymi urządzeniami,
- 5) dopuszcza się w ramach terenu PG, zorganizowanie punktu obsługi technicznej, na którym należy zlokalizować:
 - a) kontener z pomieszczeniem socjalnym i sanitarnym; ten ostatni zaopatrzone w zbiornik bezodpływowy,
 - b) utwardzony punkt napraw sprzętu,
 - c) utwardzony i zadaszony punkt składowania oleju,
 - d) miejsce zbierania odpadów,
- 6) po zakończeniu eksploatacji złoża teren górniczy należy zrehabilitować,
- 7) ustala się rolny kierunek rekultywacji,
- 8) zdejmowany sukcesywnie nadkład należy gromadzić na tymczasowych zwałowiskach, a następnie wykorzystać do rekultywacji terenu wyrobiska.
- 9) dopuszcza się wykorzystanie do celów rekultywacji mas ziemnych o udokumentowanym pochodzeniu, przywożonych z poza obszaru eksploatacji, pod warunkiem ich przydatności i spełnienia przepisów odrębnych,
- 10) w ramach rekultywacji biologicznej skarp wyrobiska, wprowadzić wysiew roślin pionierskich i odpowiednie nawożenie,
- 11) docelowo wprowadzić na skarpach roślinność dostosowaną do siedliska przyrodniczego z przewagą gatunków rodzimych.

§11. Ustalenia dotyczące szczegółowych zasad i warunków scalania i podziału nieruchomości objętych planem miejscowym: dopuszcza się podział terenu objętego planem, po zakończonej rekultywacji, zgodnie z przepisami odrębnymi.

§12. Ustalenia dotyczące szczególnych warunków zagospodarowania terenów oraz ograniczenia w ich użytkowaniu, w tym zakaz zabudowy:

- 1) wokół obszaru górniczego, gdzie będzie prowadzona eksploatacja, ustala się wyznaczenie filarów ochronnych FO:
 - a) od granicy działek sąsiednich, o szerokości min 6,0 m,
 - b) od granicy dróg publicznych o szerokości min 10,0 m,
 - c) od granicy z terenem elektroenergetycznej infrastruktury technicznej o szerokości min 10,0 m,
- 2) na filarach ochronnych ustala się zakaz zabudowy i eksploatacji kruszywa.

§13. Ustalenia dotyczące zasad modernizacji, rozbudowy i budowy systemów komunikacji i infrastruktury technicznej:

- 1) obsługę komunikacyjną terenu górniczego ustala się z dróg gminnych położonych na działkach nr 155 i 156 oznaczonych symbolem KD, leżących poza granicami opracowania, poprzez drogi eksploatacyjne, leżące w ramach terenu PG przy zachowaniu następujących warunków:
 - a) włączenie zjazdu do drogi wykonać z zachowaniem warunków widoczności, tzn. w obrębie skrzyżowania drogi eksploatacyjnej z drogą gminną należy zapewnić - wolne od przeszkód - pola widoczności, zgodnie z obowiązującymi w tym zakresie przepisami,
 - b) ładunek kruszywa na pojazdach nie może przekraczać dopuszczalnych nacisków osi pojazdu na drogi, po których będzie się poruszać,
 - c) utwardzenie drogi eksploatacyjnej wykonać w taki sposób, aby uchronić nawierzchnie dróg publicznych przed zanieczyszczeniami przenoszonymi z terenu górniczego przez koła samochodów,
 - d) miejsca parkingowe dla prawidłowego funkcjonowania terenu należy realizować na własnej działce.
 - e) zabrania się wykonania bezpośredniego zjazdu z drogi wojewódzkiej nr 306.
- 2) przy zachowaniu przepisów odrębnych, ustala się realizację następującej infrastruktury technicznej związanej z funkcjonowaniem kopalni kruszywa naturalnego:
 - a) woda: realizacja funkcji podstawowej terenu nie wymaga realizacji sieci wodociągowej,
 - b) kanalizacja sanitarna: gromadzenie ścieków komunalnych w zbiorniku bezodpływowym i okresowe opróżnianie,

- c) kanalizacja deszczowa: jeżeli na obszarze objętym planem zostaną zorganizowane punkt składowania oleju i punkt napraw sprzętu, zastosować lokalną sieć z odstożnikami i separatorami oraz z odpowiednim zabezpieczeniem technicznym chroniącym glebę i wody podziemne przed zanieczyszczeniem związkami ropopochodnymi,
- d) urządzenia elektroenergetyczne: zaopatrzenie w energię elektryczną odbywać się będzie z indywidualnych urządzeń zasilających (agregaty prądotwórcze), plan dopuszcza zaopatrzenie w energię elektryczną z istniejących urządzeń elektroenergetycznych usytuowanych poza terenem opracowania; w przypadku konieczności realizacji dodatkowych stacji transformatorowych, inwestor musi udostępnić teren dla ich lokalizacji,
- e) przy stosowaniu innych elementów uzbrojenia należy kierować się warunkami określonymi w przepisach odrębnych.

§14. Ustalenia dotyczące sposobów i terminów tymczasowego zagospodarowania, urządzania i użytkowania terenów: do czasu rozpoczęcia eksploatacji ustala się rolnicze wykorzystanie terenu.

PRZEPISY KOŃCOWE

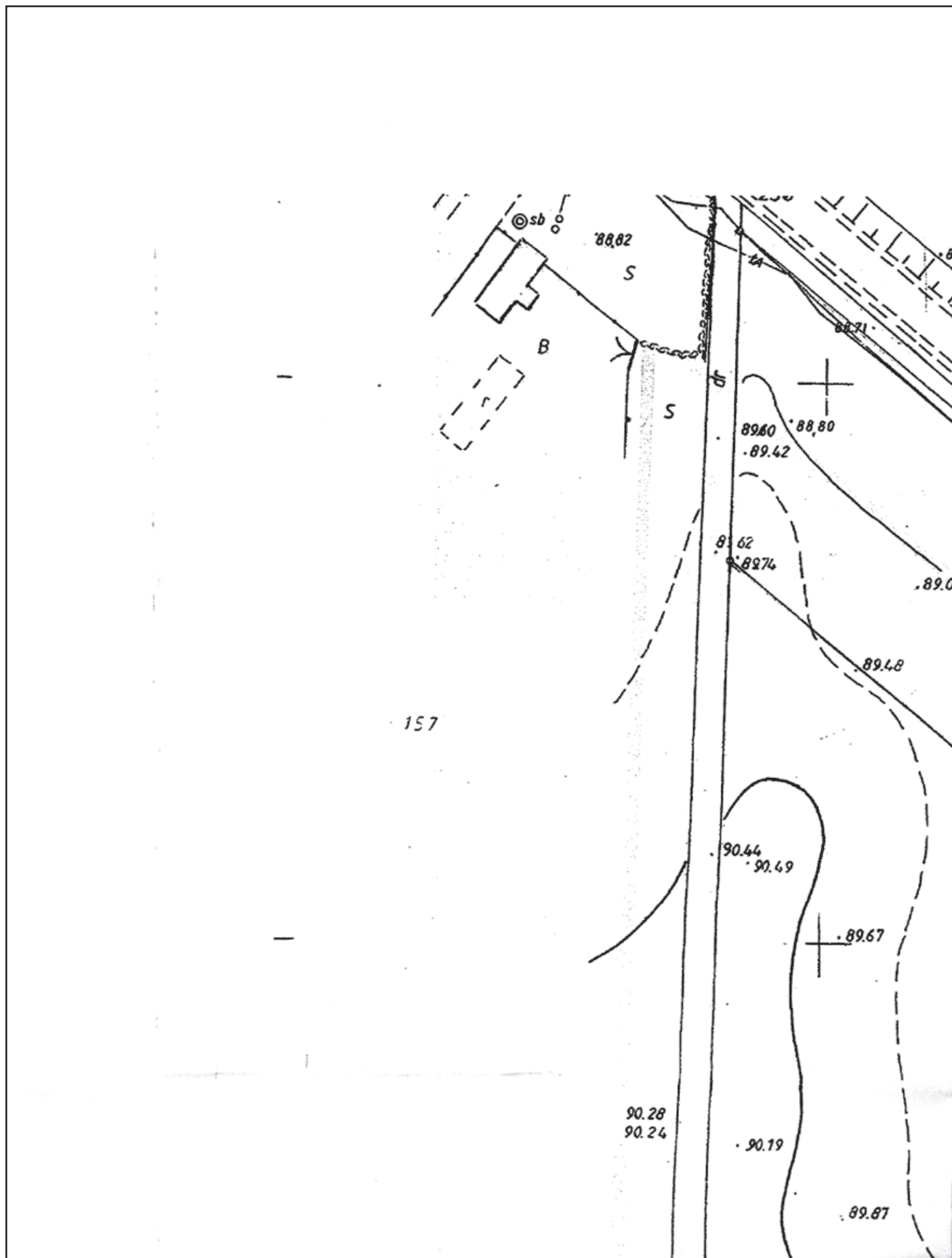
§15. Ustala się stawkę procentową, służącą naliczeniu jednorazowej opłaty od wzrostu wartości nieruchomości, o której mowa w art. 36 ust. 4 ustawy o planowaniu i zagospodarowaniu przestrzennym, w wysokości 15%.

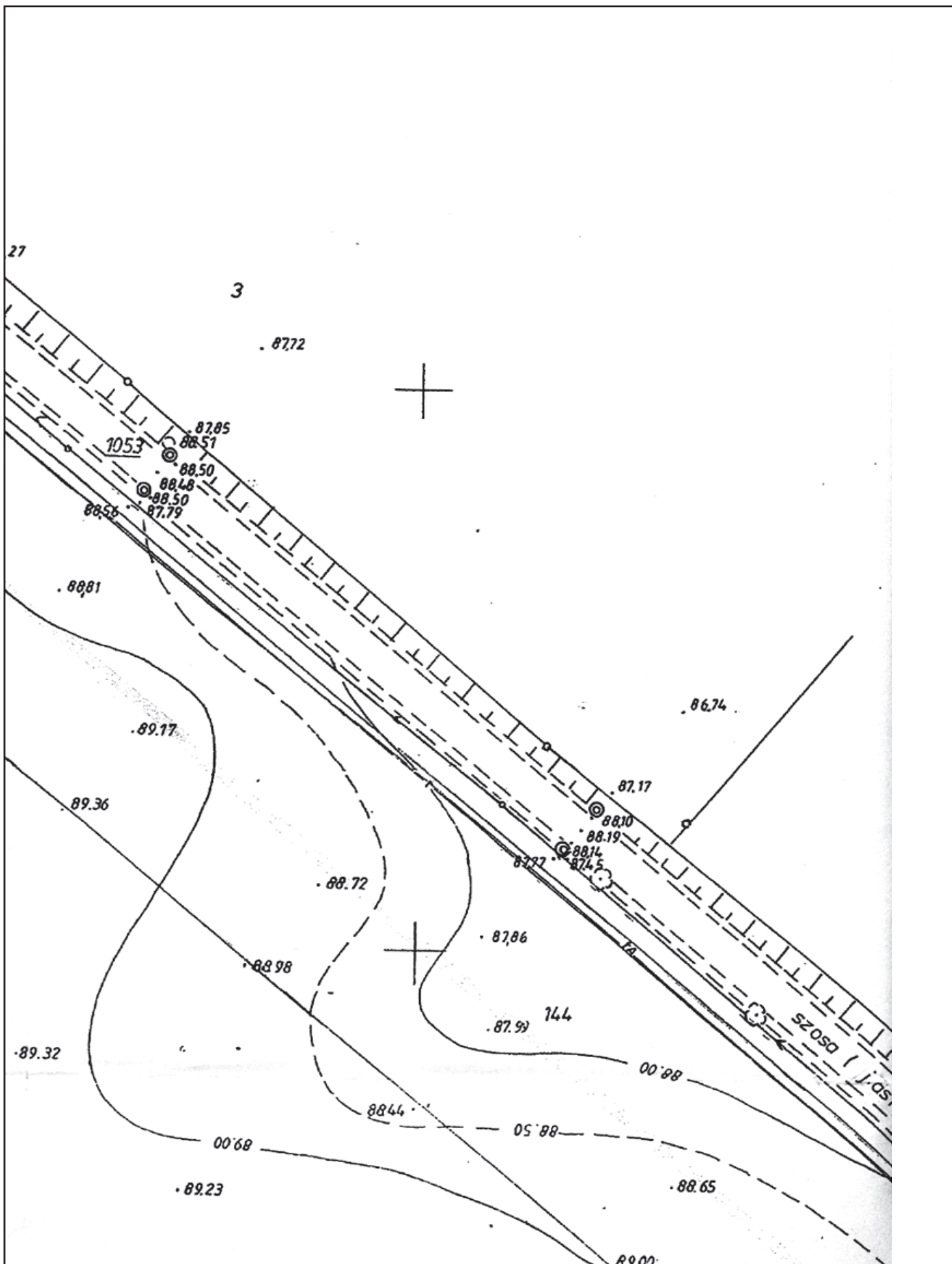
§16. Dokonuje się zmiany przeznaczenia gruntów rolnych i leśnych na cele nierolnicze i nieleśne, zgodnie z ustawą z dnia 3 lutego 1995 roku o ochronie gruntów rolnych i leśnych, uwzględniając zgody na przeznaczenie gruntów rolnych i leśnych na cele nierolnicze i nieleśne dla obszaru powierzchni 10,5979 ha uzyskane w oparciu o przepisy odrębne.

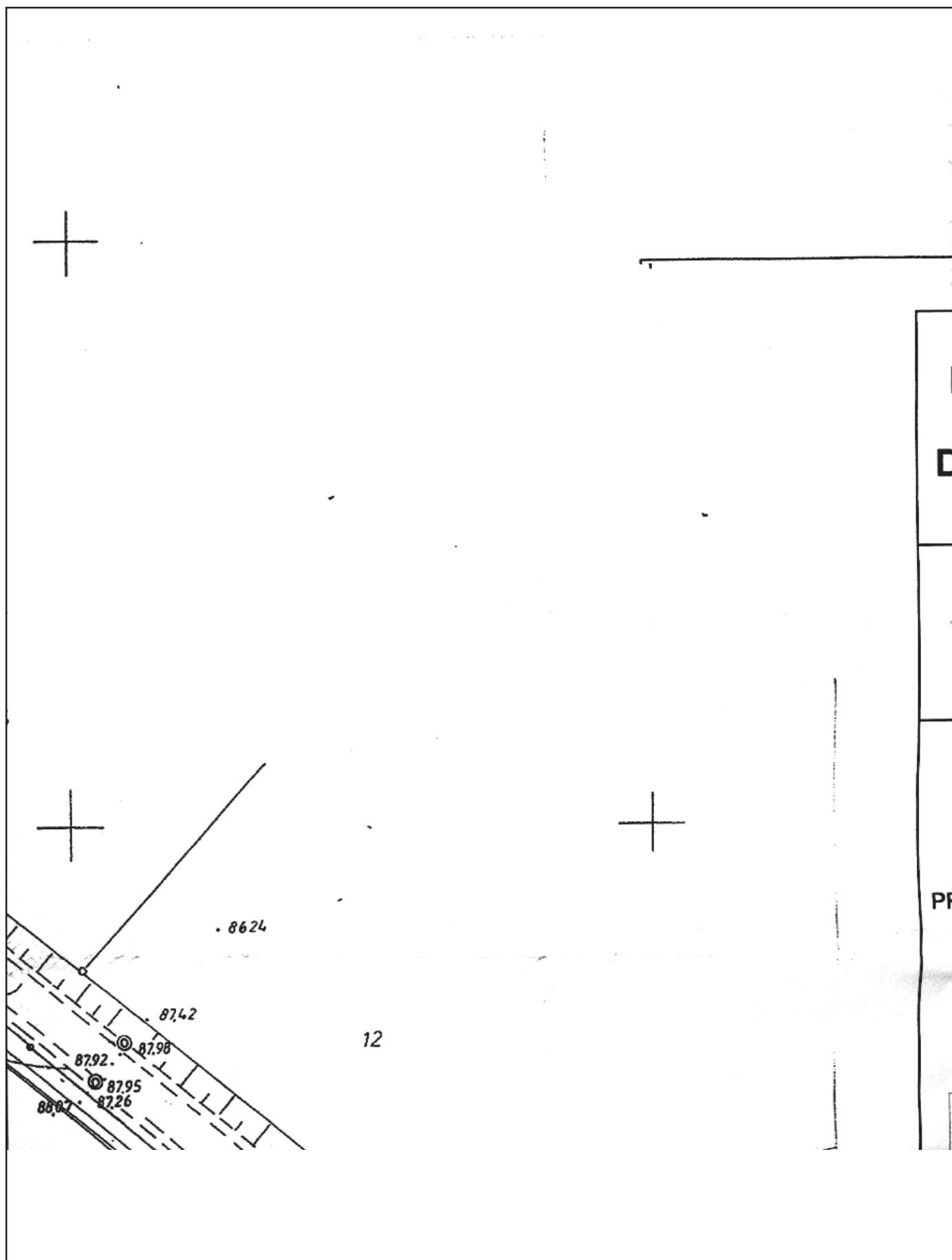
§17. Wykonanie uchwały powierza się Burmistrzowi Stęszewa.

§18. Uchwała wchodzi w życie po upływie 30 dni od dnia ogłoszenia w Dzienniku Urzędowym Województwa Wielkopolskiego.

Przewodniczący
Rady Miejskiej Gminy Stęszew
(-) inż. Mirosław Potrawiak





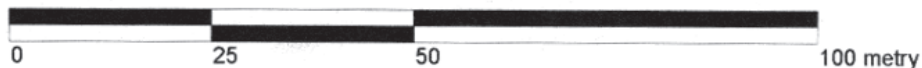


MAPA ZASADNICZA

SKALA 1: 1000

**MIEJSCOWY PLAN ZAGOSPODAROWANIA
PRZESTRZENNEGO TERENU EKSPLOATACJI
KRUSZYWA NATURALNEGO
ZIAŁKI 141, 142, 145 (część), 146/1, 146/2, 147,
148, 149, 150 OBRĘB RYBOJEDZKO**

SKALA 1 :1000



**WYRYS ZE ZMIANY STUDIUM
WARUNKOWAŃ I KIERUNKÓW
ZAGOSPODAROWANIA
PRZESTRZENNEGO GMINY STĘSZEW
ZATWIERDZONEJ UCHWAŁĄ
NR XXXVII/393/2006
Z DNIA 26 PAŹDZIERNIKA 2006 r.
RADY MIEJSKIEJ W STĘSZEWIE
Z OZNACZENIEM OBSZARU
OBJĘTEGO PLANEM**

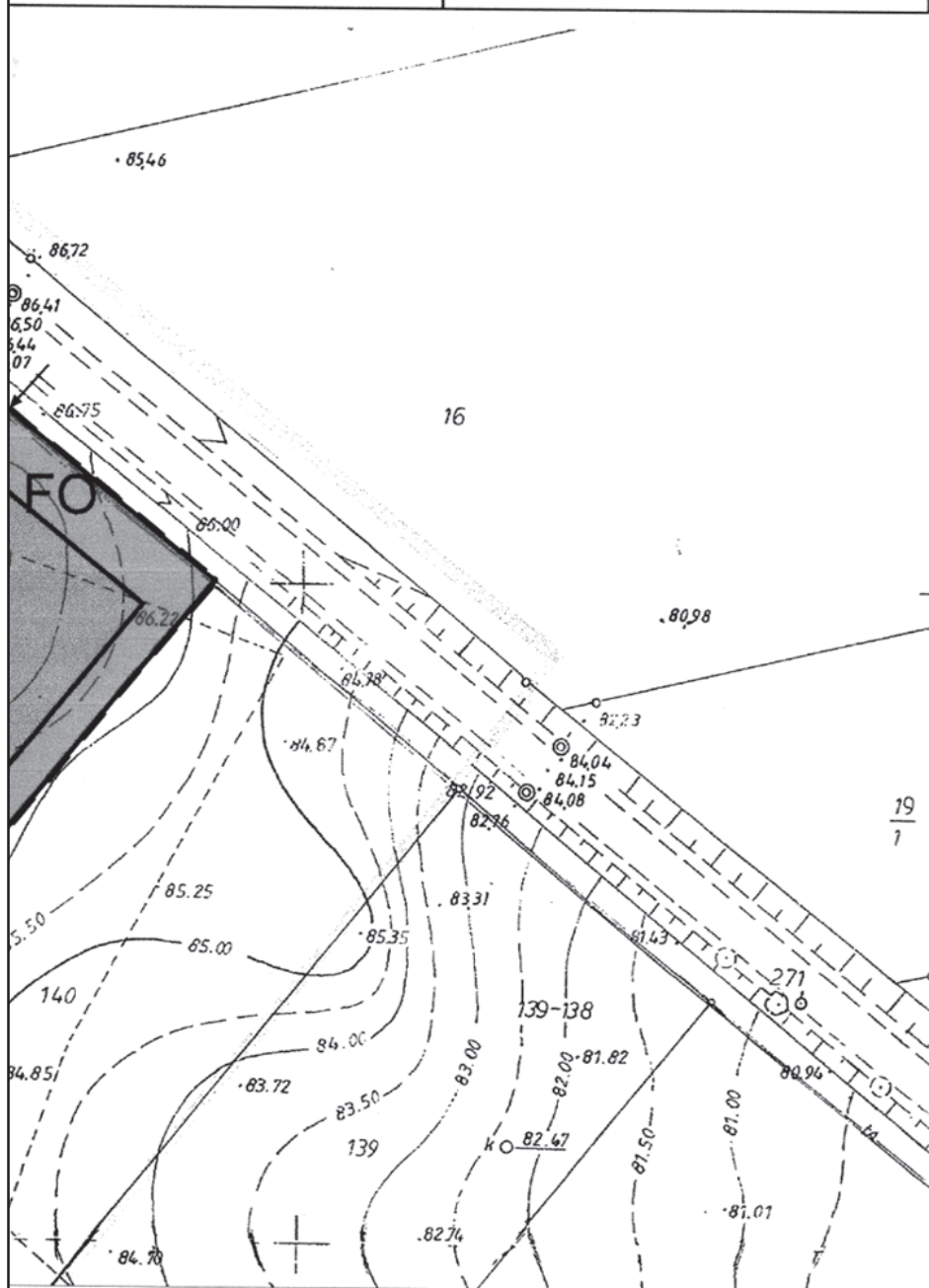


**PERSPEKTYWICZNE TERENY DLA PROWADZENIA EKSPLOATACJI
KRUSZYWA**

ZAŁĄCZNIK NR 1 DO UCHWAŁY
NR XX/102/1008
RADY MIEJSKIEJ W STESZEWIE
Z DNIA 23.08.2008R
OGŁOSZONEJ W DZIENNIKU
URZĘDOWYM WOJEWÓDZTWA
WIELKOPOLSKIEGO
NR POZ Z DNIA

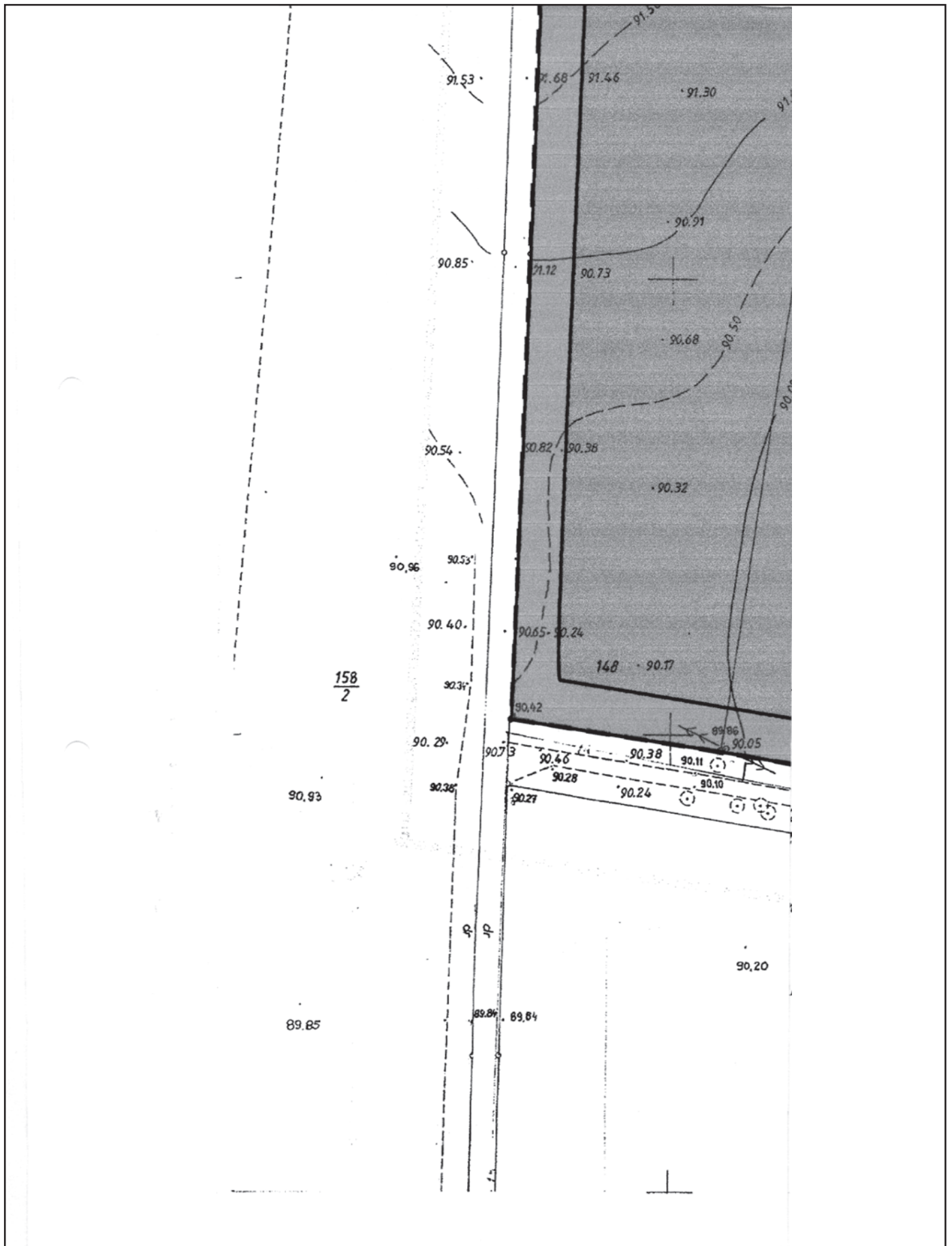
ZESPÓŁ PROJEKTOWY:

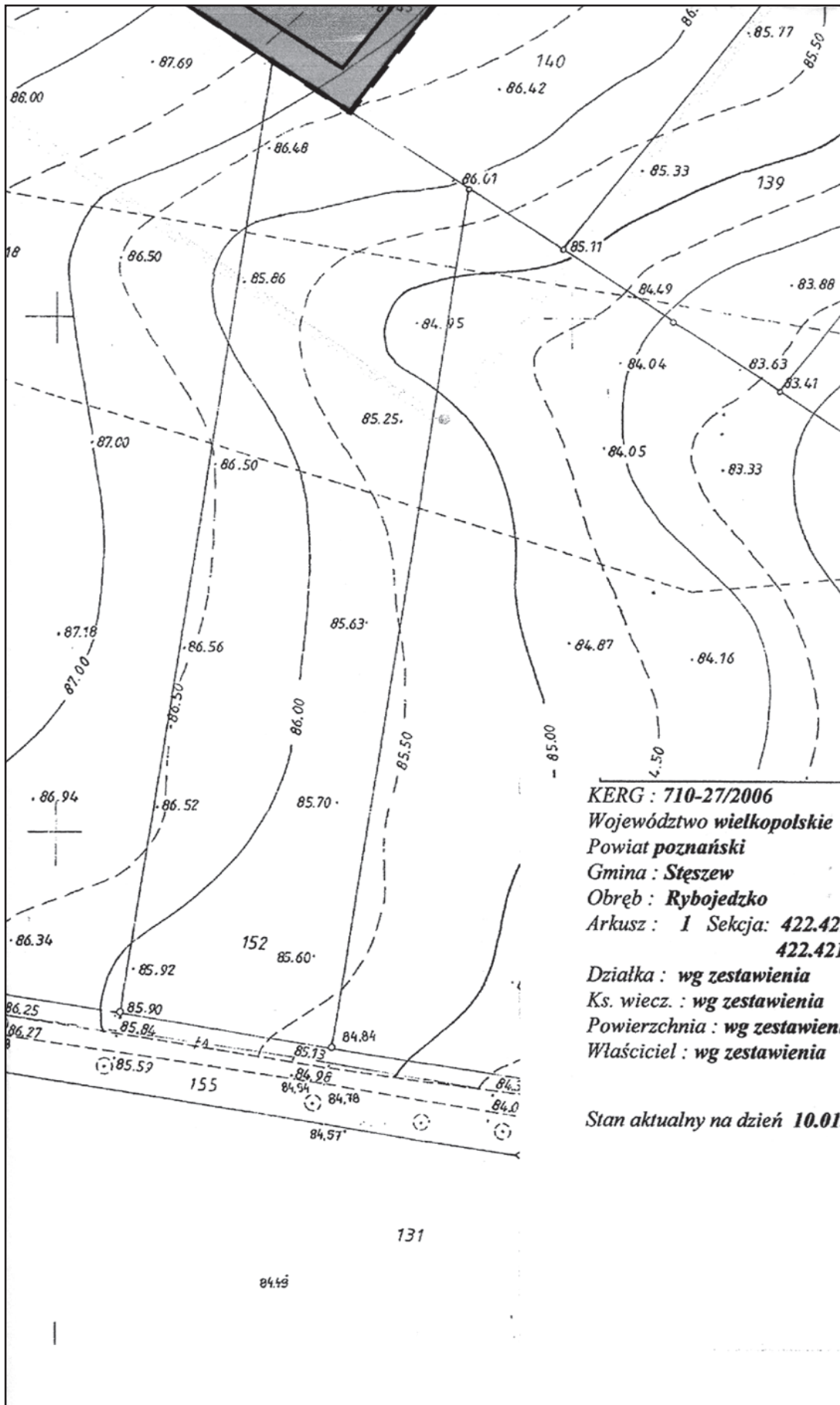
MGR MARCIN ENGLERT ZOIU Z-364
MGR JAROSŁAW JERZYŃSKI



OZNACZENIA OBOWIAZUJĄCE:

— — - granica obszaru objętego planem miejscowym





KERG : 710-27/2006
Województwo wielkopolskie
Powiat poznański
Gmina : Stęszew
Obręb : Rybojedzko
Arkusz : 1 Sekcja: 422.421
422.421.
Działka : wg zestawienia
Ks. wiecz. : wg zestawienia
Powierzchnia : wg zestawienia
Właściciel : wg zestawienia

Stan aktualny na dzień 10.01.

— - linie rozgraniczające tereny o różnym przeznaczeniu

PG - obszar górniczy kopalni kruszywa naturalnego

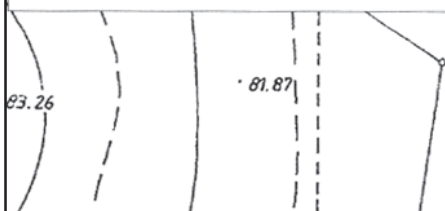
FO - filar ochronny

E - teren infrastruktury elektroenergetycznej

 - teren ograniczonego sposobu prowadzenia eksploatacji

OZNACZENIA INFORMACYJNE:

KD  - kierunek dojazdu do terenu eksploatacji



REPRODUKCJA WZBRONIONA



081
083

mgr inż. Andrzej Jabkowski
GEODETA UPRAWNIENY
61-288 Poznań, os. Czarna 31 m. 5
Pozwol. nr 14940 Gf Geodeta
tel. 877 73 06 REGON 639541244



007

Nie wyklucza się istnienia w terenie innych nie wykazanych na niniejszej mapie urządzeń podziemnych, które nie były zgłoszone do inwentaryzacji lub o których brak jest informacji w instytucjach branżowych.

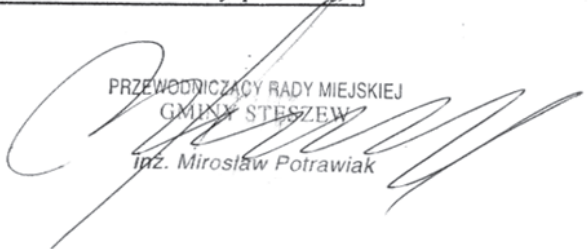
STAROSTA POZNAŃSKI
Powiatowy Ośrodek Dokumentacji
Geodezyjnej i Kartograficznej w
Poznaniu

W obszarze oznaczonym linią.....dokonano aktualizacji treści mapy zasadniczej. Dokumenty z pomiaru uzupełniającego przyjęto do zasobu powiatowego w dniu 16.01.2007 i zaewidencjonowano pod nr 710-27/2006. Niniejsza mapa może służyć do celów projektowych. Projektowane obiekty budowlane wymagające pozwolenia na budowę podlegają wytyczeniu i inwentaryzacji powykonawczej przez jednostki uprawnione do wykonywania prac geodezyjnych.


Poznań, dnia 15.01.2007.....
(imię i nazwisko; podpis)
stanowisko
służbowe osoby upoważnionej

PRZEWODNICZĄCY RADY MIEJSKIEJ
GMINY STĘSZEW

Inż. Mirosław Potrawiak



Załącznik nr 2
do uchwały nr XX/202/2008
Rady Miejskiej Gminy Stęszew
z dnia 29 września 2008 r.
w sprawie miejscowego planu zagospodarowania
przestrzennego terenu eksploatacji kruszywa naturalnego
obejmującego działki o nrach ewid. 141, 142, 145 (część), 146/1, 146/2, 147, 148, 149, 150,
obręb Rybojedzko

ROZSTRZYGNIĘCIE W SPRAWIE ROZPATRZENIA UWAG WNIESIONYCH DO PROJEKTU PLANU ZAGOSPODAROWANIA PRZESTRZENNEGO

Na podstawie art. 20 ust. 1 ustawy z dnia 27 marca 2003 roku o planowaniu i zagospodarowaniu przestrzennym (Dz.U. Nr 80 poz. 717 z 2003r, zmiany: Dz.U. Nr 162 poz. 1568 z 2003r, Dz.U. Nr 6 poz. 41, Nr 92 poz. 880, Nr 141 poz. 1492 z 2004r, Dz.U. Nr 113 poz. 954, Nr 130 poz. 1087 z 2005r, Dz.U. Nr 45

poz. 319, Nr 225 poz. 1635 z 2006r, Dz.U. Nr 127 poz. 880 z 2007r) Rada Miejska Gminy Stęszew Rozstrzyga co następuje:

W TRAKCIE WYŁOŻENIA DO PUBLICZENGO WGLĄDU I W CZASIE DYSKUSJI PUBLICZNEJ NAD PROJEKTEM WZMIANKOWANEGO PLANU NIE WNIESIONO ŻADNYCH UWAG.

Załącznik Nr 3
do uchwały nr XX/202/2008
Rady Miejskiej Gminy Stęszew
z dnia 29 września 2008 r.
w sprawie miejscowego planu zagospodarowania
przestrzennego terenu eksploatacji kruszywa naturalnego
obejmującego działki o nrach ewid. 141, 142, 145 (część), 146/1, 146/2, 147, 148, 149, 150,
obręb Rybojedzko.

ROZSTRZYGNIĘCIE W SPRAWIE REALIZACJI ZADAŃ Z ZAKRESU INFRASTRUKTURY TECHNICZNEJ ORAZ ZASAD ICH FINANSOWANIA

Na podstawie art. 20 ustawy z dnia 27 marca 2003 roku o planowaniu i zagospodarowaniu przestrzennym (Dz.U. 03 80.717, ze zmianami), art. 7 ust. 1 pkt 2,3 ustawy z dnia 8 marca 1990 r. o samorządzie gminnym (Dz.U.O1.142.1591, ze zmianami) i art. 111 ust. 2 pkt 1 ustawy z 26 listopada 1998r o finansach publicznych (Dz.U 03 15.148, ze zmianami) Rada Miejska Gminy Stęszew rozstrzyga co następuje:

1. Sposób realizacji zapisanych w planie inwestycji z zakresu infrastruktury technicznej należących do zadań własnych Gminy:

nie przewiduje się realizacji inwestycji z zakresu zadań własnych Gminy.

2. Sposób realizacji pozostałych inwestycji z zakresu infrastruktury technicznej zapisanych w planie:

przewiduje się realizację przez Właściciela terenu.

3. Zasady finansowania zapisanych w planie inwestycji z zakresu infrastruktury technicznej należących do zadań własnych Gminy, zgodnie z zapisami ustawy z 26 listopada 1998 r. o finansach publicznych (Dz.U 03 15.148, ze zmianami):

w związku z brakiem inwestycji z zakresu zadań własnych Gminy nie przewiduje się ich finansowania z budżetu Gminy.