

## 1212

### UCHWAŁA NR VI/30/2011 RADY GMINY RĄBINO

z dnia 27 kwietnia 2011 r.

#### w sprawie uchwalenia miejscowego planu zagospodarowania przestrzennego „Elektrownie biogazowe - gmina Rąbino”.

Na podstawie art. 18 ust. 2 pkt 5 ustawy z dnia 8 marca 1990 r. o samorządzie gminnym (Dz. U. z 2001 r. Nr 142, poz. 1591 z późn. zm.<sup>1</sup>) i art. 20 ust. 1 ustawy z dnia 27 marca 2003 r. o planowaniu i zagospodarowaniu przestrzennym (Dz. U. Nr 80, poz. 717 z późn. zm.<sup>2</sup>) po stwierdzeniu zgodności ustaleń niniejszej uchwały ze Studium Uwarunkowań i Kierunków Zagospodarowania Przestrzennego przyjętego uchwałą Nr III/21/02 Rady Gminy Rąbino z dnia 30 grudnia 2002 r., zmienionego uchwałą Rady Gminy Rąbino Nr VI/29/2011 z dnia 27 kwietnia 2011 r. oraz w związku z uchwałą Nr XLIII/202/10 Rady Gminy Rąbino z dnia 29 września 2010 r. w sprawie przystąpienia do sporządzenia miejscowego planu zagospodarowania przestrzennego „Elektrownie biogazowe - gmina Rąbino” uchwała, co następuje:

#### Rozdział 1

##### Przepisy ogólne

§ 1. 1. Uchwala się miejscowy plan zagospodarowania przestrzennego „Elektrownie biogazowe - gmina Rąbino”.

2. Integralną częścią uchwały są następujące załączniki:

- 1) załącznik nr 1 - rysunek planu składający się z arkuszy Nr 1A (obręb Rąbino) i Nr 1B (obręb Jezierzycy);
- 2) załącznik nr 2 - wyrys ze studium uwarunkowań i kierunków zagospodarowania przestrzennego gminy Rąbino składający się z arkuszy Nr 2A (obręb Rąbino) i Nr 2B (obręb Jezierzycy);
- 3) załącznik nr 3 - rozstrzygnięcie Rady Gminy Rąbino o sposobie rozpatrzenia nieuwzględnionych uwag złożonych do wyłożonego do publicznego wglądu projektu miejscowego planu zagospodarowania przestrzennego;
- 4) załącznik nr 4 - rozstrzygnięcie Rady Gminy Rąbino o sposobie realizacji zapisanych w planie inwestycji z zakresu infrastruktury technicznej, które należą do zadań własnych gminy, oraz o zasadach ich finansowania, zgodnie z przepisami o finansach publicznych.

§ 2. 1. Granice obszaru objętego planem o pow. całkowitej 19,32 ha są wskazane na rysunku planu.

2. Plan o którym mowa w § 1 określa:

- 1) przeznaczenie terenów;
- 2) zasady kształtowania ładu przestrzennego: wskaźniki powierzchni zabudowy oraz powierzchni biologicznie czynnej, zasady kształtowania zabudowy oraz zagospodarowania terenu, w tym gabaryty obiektów oraz zasady i warunki podziału nieruchomości;
- 3) zasady ochrony środowiska i zdrowia ludzi, oraz szczególne warunki zagospodarowania terenów i ograniczenia w ich użytkowaniu;
- 4) zasady obsługi w zakresie komunikacji i systemów infrastruktury technicznej;
- 5) sposób tymczasowego zagospodarowania, urządzania i użytkowania terenów;
- 6) stawki procentowe na podstawie których ustala się opłatę za wzrost wartości nieruchomości w związku z uchwaleniem planu miejscowego.

3. Na rysunku planu obowiązującymi ustaleniami planu są następujące oznaczenia graficzne:

- 1) granice obszaru objętego planem;
- 2) linie rozgraniczające tereny o różnym przeznaczeniu;

<sup>1</sup> Zmiany wymienionej ustawy zostały ogłoszone w Dz. U. z 2002r. Nr 23, poz.220, Nr 62, poz.558, Nr 113, poz. 984, Nr 153, poz.1271, Nr 214, poz.1806; z 2003r. Nr 80, poz.717, Nr 162, poz.1568; z 2004r. Nr 102, poz.1055, Nr 116, poz. 1203; z 2005r. Nr 172, poz.1441, Nr 175, poz.1457; z 2006r. Nr 17, poz.128; z 2007r. Nr 138, poz. 974; Nr 173, poz. 1218; z 2008r. Nr 180, poz. 1111; Nr 223, poz.1458; z 2009r. Nr 52, poz.420, Nr 157, poz. 1241; z 2010r. Nr 28, poz. 142 i 146, Nr 40, poz.230, Nr 106, poz. 675

<sup>2</sup> Zmiany wymienionej ustawy zostały ogłoszone w Dz. U. z 2004r. Nr 6 poz.41, Nr 141 poz.1492; z 2005 r. Nr 113 poz.954, Nr 130 poz.1087; z 2006r. Nr 45 poz.319, Nr 225 poz.1635; z 2007 r. Nr 127 poz.880; z 2008 r. Nr 199 poz.1227, Nr 201 poz.1237, Nr 220 poz.1413; z 2010 r. Nr 75 poz.474, Nr 106 poz.675, Nr 119 poz.804, Nr 130 poz. 871, Nr 149 poz. 996 i Nr 155 poz. 1043)

- 3) nieprzekraczalne linie zabudowy;
- 4) oznaczenia cyfrowo-literowe terenów, gdzie cyfry oznaczają numer kolejny wyodrębnionego terenu, a oznaczenia literowe oznaczają przeznaczenie terenu:
  - a) PE - tereny zabudowy produkcyjnej - instalacje do produkcji energii ze źródeł odnawialnych,
  - b) R/RU - tereny rolnicze z dopuszczeniem zabudowy służącej produkcji rolnej,
  - c) KDW - tereny dróg wewnętrznych.

§ 3. Ilekroć w uchwale mowa jest o powierzchni zabudowy - oznacza to powierzchnię pod budynkami po zewnętrznym obrysie ścian zewnętrznych oraz pod budowlami technologicznymi.

## Rozdział 2

### Przeznaczenie terenów, sposób ich zagospodarowania i warunki zabudowy

§ 4. Wyznacza się tereny oznaczone na rysunku planu symbolami 1.PE i 3.PE, dla których ustala się:

- 1) przeznaczenie: zabudowa produkcyjna - instalacja do produkcji energii ze źródeł energii odnawialnych - elektrownia biogazowa o mocy do 2 MW;
- 2) parametry i wskaźniki kształtowania zabudowy oraz zagospodarowania terenu:
  - a) linie zabudowy nieprzekraczalne określono na rysunku planu,
  - b) powierzchnia zabudowy nie więcej niż 60% w stosunku do powierzchni terenu,
  - c) powierzchnia biologicznie czynna nie mniej niż 10% w stosunku do powierzchni terenu,
  - d) wysokość budynków nie więcej niż 10 m do najwyższego punktu przekrycia dachowego,
  - e) wysokość budowli i urządzeń technologicznych zgodnie z wymaganiami technologicznymi,
  - f) geometria dachów dopuszcza się dachy płaskie, oraz spadziste o nachyleniu połaci do 450;
- 3) zasady i warunki podziału: wyklucza się wtórny podział terenów;
- 4) zasady ochrony środowiska i zdrowia ludzi oraz szczególne warunki zagospodarowania terenów i ograniczenia w ich użytkowaniu:
  - a) nakazuje się zastosowanie takich rozwiązań technicznych i organizacyjnych, które wyeliminują lub ograniczą negatywne oddziaływanie,
  - b) wszystkie budowle związane z produkcją biogazu oraz energii elektrycznej, w tym składowiska, silosy i zbiorniki na substraty stałe i płynne oraz na osady i ścieki pofermentacyjne należy wykonać jako szczelne, zapobiegające przedostawaniu się odorów do powietrza oraz niekontrolowanych odcieków do gruntu,
  - c) gospodarkę wodno-ściekową należy rozwiązać w sposób wykluczający zanieczyszczenie wód wód gruntowych,
  - d) nawierzchnie placów gospodarczych, dróg zakładowych i parkingów wykonać jako nieprzepuszczalne z odprowadzeniem wód opadowych do kanalizacji deszczowej lub do ziemi poprzez separatory zanieczyszczeń i po spełnieniu warunków wynikających z przepisów dotyczących wymaganej czystości ścieków wprowadzanych do ziemi,
  - e) nakazuje się zastosowanie rozwiązań technicznych zapewniających na sąsiednich terenach zabudowanych wymagany poziom akustyczny oraz poziom pól elektromagnetycznych określone przepisami odrębnymi,
  - f) nakazuje się dokonanie nasadzeń zieleni izolacyjnej wysoko i średniopiennej, w tym gatunkami zimozielonymi w pasie o minimalnej szerokości 5,0 m od strony sąsiedniej zabudowy mieszkalnej, oraz od dróg publicznych,
  - g) projekty obiektów budowlanych powinny zapewnić ochronę ludności zgodnie z wymaganiami obrony cywilnej a także bezpieczeństwa pożarowego określonymi odrębnymi przepisami;
- 5) zasady obsługi w zakresie komunikacji:
  - a) dojazd do terenu 1.PE z drogi wewnętrznej (gminnej),
  - b) dojazd do terenu 3.PE z drogi powiatowej klasy zbiorczej,
  - c) liczba miejsc postojowych nie mniej niż 2 stanowiska na 5 osób zatrudnionych;
- 6) zasady obsługi w zakresie systemów infrastruktury technicznej:
  - a) zaopatrzenie w wodę terenu 1.PE z istniejącej sieci wodociągowej,
  - b) zaopatrzenie w wodę terenu 3.PE z własnego ujęcia wody usytuowanego na terenie 3.PE lub 4.R/RU zgodnie z przepisami odrębnymi,
  - c) niezależnie od zasilania z sieci wodociągowej, w sytuacjach awaryjnych należy zapewnić dostawę wody zgodnie z obowiązującymi w tym zakresie przepisami,

- d) odprowadzenie ścieków socjalno-bytowych: wykorzystanie ścieków do uwodnienia przetworzanych substratów w procesie produkcji biogazu lub do istniejącej sieci kanalizacji sanitarnej (dla terenu 1.PE), na terenie 3.PE dopuszcza się zastosowanie własnej oczyszczalni z rozsączkowaniem oczyszczonych ścieków, lub gromadzenie w zbiorniku bezodpływowym,
  - e) dopuszcza się odprowadzenie wód opadowych z dachów na tereny nieutwardzone,
  - f) odprowadzenie energii elektrycznej do stacji transformatorowej którą należy zlokalizować na terenie objętym planem zgodnie z przepisami odrębnymi,
  - g) dopuszcza się budowę nowych, oraz przebudowę i rozbudowę istniejących sieci uzbrojenia technicznego służących zaspokajaniu potrzeb ludności (w tym) zgodnie z programami dotyczącymi poszczególnych systemów o parametrach:
    - wodociągi - średnice od  $\varnothing$  50 do  $\varnothing$  150,
    - kanalizacja - średnice: kolektory grawitacyjne od  $\varnothing$  160 do  $\varnothing$  200, kolektory tłoczne od  $\varnothing$  90 do  $\varnothing$  110,
    - gaz - średnice: gazociągu średniego ciśnienia do DN 300, gazociągu wysokiego ciśnienia do DN 700,
    - sieci elektroenergetyczne i telekomunikacyjne, w tym regionalne sieci szerokopasmowe;
  - h) usuwanie odpadów stałych: komunalnych - zgodnie z przyjętym systemem gminnym, poprodukcyjnych zgodnie z przepisami odrębnymi;
  - i) usuwanie odpadów ciekłych: wytworzone ścieki poprodukcyjne należy zagospodarować jako nawóz zgodnie z przepisami odrębnymi;
- 7) sposób tymczasowego zagospodarowania, urządzania i użytkowania terenów:
- a) do czasu realizacji ustaleń planu wykorzystanie terenu w sposób dotychczasowy,
  - b) zabrania się wznoszenia tymczasowych budynków i budowli za wyjątkiem obiektów zaplecza placu budowy;
- 8) stawkę jednorazowej opłaty za wzrost wartości nieruchomości - 30%.

**§ 5.** Wyznacza się teren oznaczony na rysunku planu symbolem 4.R/RU, dla którego ustala się:

- 1) przeznaczenie:
  - a) tereny rolnicze,
  - b) dopuszcza się zabudowę gospodarczą związaną z produkcją rolną;
- 2) parametry i wskaźniki kształtowania zabudowy oraz zagospodarowania terenu w przypadku usytuowania zabudowy o której mowa w pkt 1 lit. b:
  - a) linie zabudowy nieprzekraczalne określono na rysunku planu,
  - b) powierzchnia zabudowy nie więcej niż 60% w stosunku do powierzchni terenu,
  - c) powierzchnia biologicznie czynna nie mniej niż 10% w stosunku do powierzchni terenu,
  - d) wysokość budynków - nie więcej niż 10,0 m,
  - e) geometria dachów dopuszcza się dachy płaskie oraz spadziste o nachyleniu połaci do 450,
  - f) place gospodarcze i parkingi związane z obiektem produkcyjnym wykonać jako utwardzone,
  - g) nakazuje się dokonanie nasadzeń zieleni izolacyjnej wysoko i średniopiennej, w tym gatunki zimozielone w pasie o minimalnej szerokości 5,0 m od strony drogi powiatowej;
- 3) zasady obsługi w zakresie komunikacji oraz systemów infrastruktury technicznej:
  - a) dojazd z drogi powiatowej klasy zbiorczej zjazdem wspólnym dla terenów 4.R/RU i 3.PE,
  - b) liczba miejsc postojowych nie mniej niż 2 stanowiska na 5 osób zatrudnionych,
  - c) dopuszcza się budowę nowych, oraz przebudowę i rozbudowę istniejących sieci uzbrojenia technicznego służących zaspokajaniu potrzeb ludności (w tym) zgodnie z programami dotyczącymi poszczególnych systemów o parametrach:
    - wodociągi - średnice od  $\varnothing$  50 do  $\varnothing$  150,
    - kanalizacja - średnice: kolektory grawitacyjne od  $\varnothing$  160 do  $\varnothing$  200, kolektory tłoczne od  $\varnothing$  90 do  $\varnothing$  110,
    - gaz - średnice: gazociągu średniego ciśnienia do DN 300, gazociągu wysokiego ciśnienia do DN 700,
    - sieci elektroenergetyczne i telekomunikacyjne, w tym regionalne sieci szerokopasmowe;
- 4) zasady obsługi w zakresie systemów infrastruktury technicznej w przypadku usytuowania zabudowy o której mowa w pkt 1 lit. b:
  - a) zaopatrzenie w wodę z własnego ujęcia wody usytuowanego na terenie 4.R/RU lub 3.PE zgodnie z przepisami odrębnymi,

- b) odprowadzenie ścieków socjalno-bytowych: wykorzystanie ścieków do uwodnienia przetworzonych substratów w procesie produkcji biogazu na terenie 3.PE lub gromadzenie w zbiorniku bezodpływowym; dopuszcza się zastosowanie własnej oczyszczalni z rozsączkowaniem oczyszczonych ścieków;
- 5) zasady i warunki podziału: wyklucza się podział terenu;
- 6) sposób tymczasowego zagospodarowania, urządzania i użytkowania terenów:
  - a) do czasu realizacji ustaleń planu wykorzystanie terenu w sposób dotychczasowy,
  - b) zabrania się wznoszenia tymczasowych budynków i budowli za wyjątkiem obiektów zaplecza placu budowy;
- 7) stawkę jednorazowej opłaty za wzrost wartości nieruchomości - 0% lub w przypadku usytuowania zabudowy o której mowa w pkt 1 lit. b - 30%.

**§ 6.** Wyznacza się teren oznaczony na rysunku planu symbolem 2.KDW, dla którego ustala się:

- 1) przeznaczenie: droga wewnętrzna;
- 2) parametry i wskaźniki zagospodarowania terenu:
  - a) szerokość w liniach rozgraniczających 6 m,
  - b) w liniach rozgraniczających dopuszcza się prowadzenie sieci infrastruktury technicznej służących zaspokajaniu potrzeb ludności zgodnie z programami dotyczącymi poszczególnych systemów, o parametrach:
    - wodociągi - średnice od  $\varnothing$  50 do  $\varnothing$  150,
    - kanalizacja - średnice: kolektory grawitacyjne od  $\varnothing$  160 do  $\varnothing$  200, kolektory tłoczne od  $\varnothing$  90 do  $\varnothing$  110,
    - gaz - średnice: gazociągu średniego ciśnienia do DN 300, gazociągu wysokiego ciśnienia do DN 700,
    - sieci elektroenergetyczne i telekomunikacyjne, w tym regionalne sieci szerokopasmowe;
- 3) stawkę jednorazowej opłaty za wzrost wartości nieruchomości - 0%.

### **Rozdział 3**

#### **Przepisy końcowe**

**§ 7.** 1. Przeznacza się na cele nierolnicze i nieleśne grunty rolne o łącznej powierzchni 9,74 ha, w tym: klasy III - 0,24 ha, klasy IV - 9,50 ha.

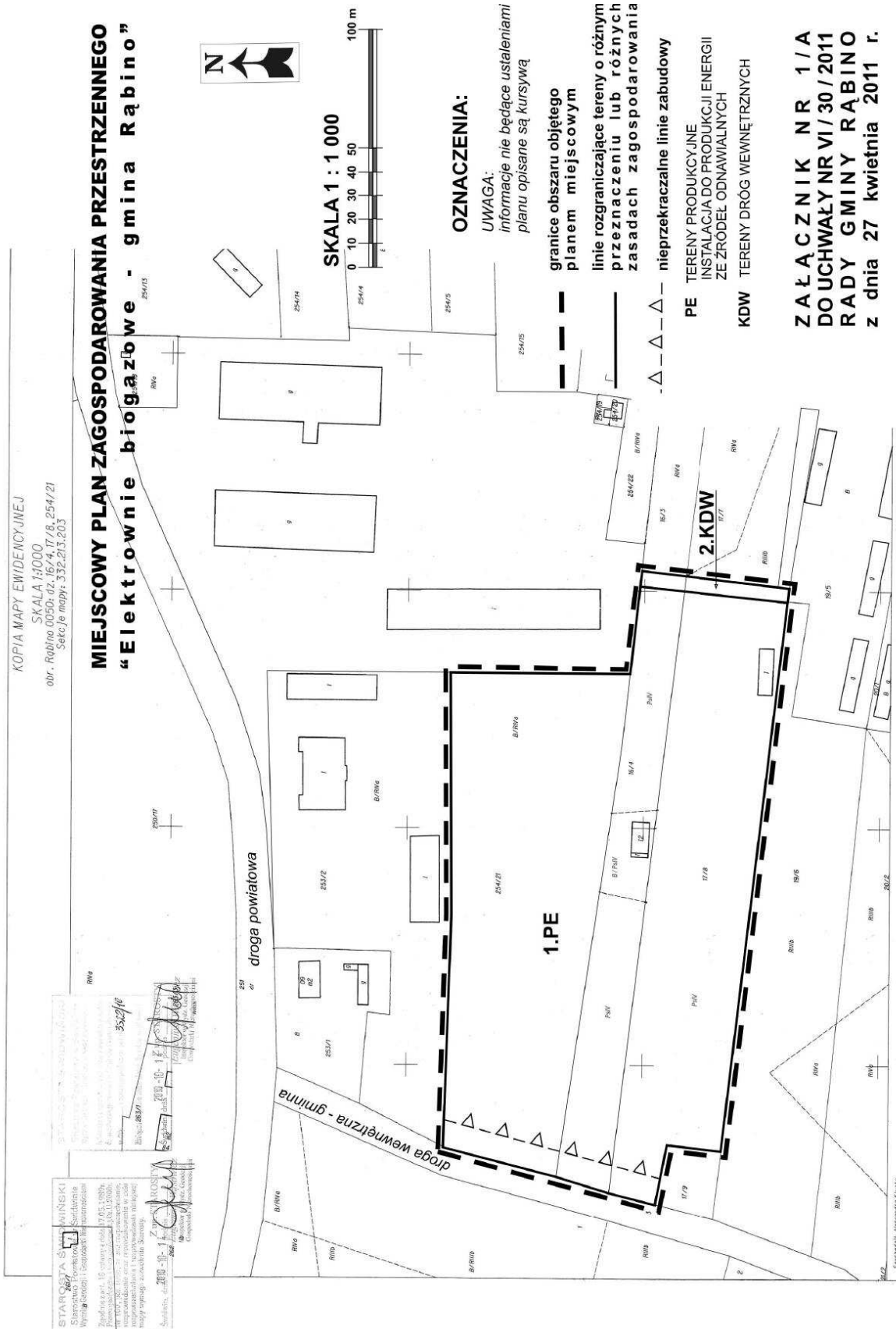
**§ 8.** Wykonanie uchwały powierza się Wójtowi Gminy Rąbino.

**§ 9.** Uchwała wchodzi w życie po upływie 30 dni od dnia jej ogłoszenia w Dzienniku Urzędowym Województwa Zachodniopomorskiego.

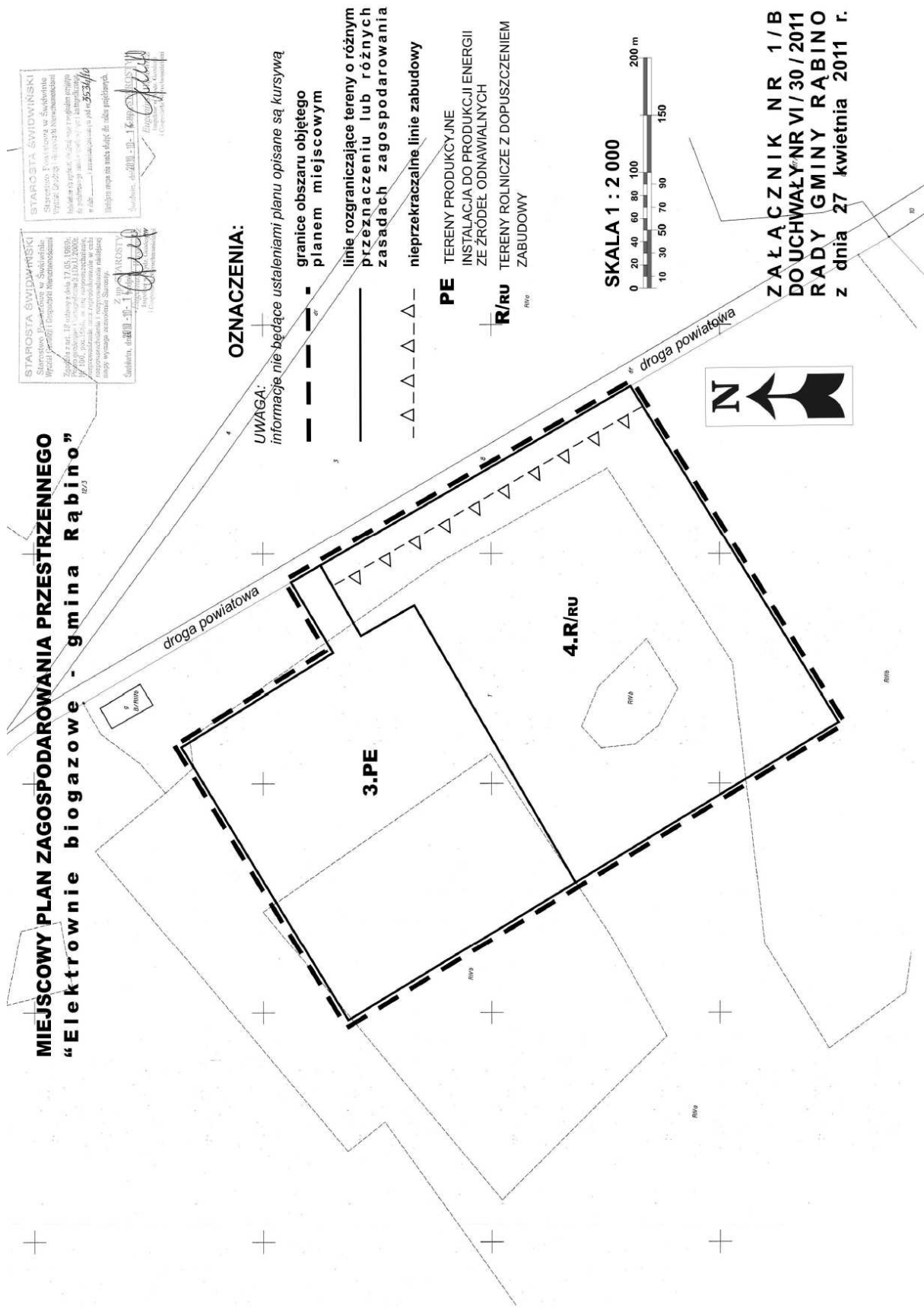
Przewodniczący Rady

**Miroslaw Woźniak**

**Załącznik nr 1A**  
do uchwały Nr VI/30/2011  
Rady Gminy Rąbino  
z dnia 27 kwietnia 2011 r.



**Załącznik nr 1B**  
do uchwały Nr VI/30/2011  
Rady Gminy Rąbino  
z dnia 27 kwietnia 2011 r.



**MIEJSCOWY PLAN ZAGOSPODAROWANIA PRZESTRZENNEGO**  
**„Elektrownie biogazowe - gmina Rąbino”**

**STARIOSTA ŚWIDWIŃSKI**  
Starosta Powiatu w Świdwinie  
Wydział Geodezji i Gospodarki Nieruchomościami  
Zgodnie z art. 18 ustawy z dnia 17.04.2002r.  
Prawo geodezyjne, w sprawie: „Wytyczenie granic terenów przeznaczonych do zabudowy w miejscowości Rąbino, pow. Świdwin, w tym wyznaczenia linii rozgraniczających i rozporządzenia o odległościach wymaganych od granic terenów zabudowlanych”

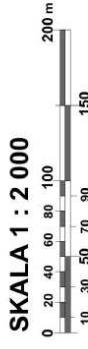
**STARIOSTA ŚWIDWIŃSKI**  
Starosta Powiatu w Świdwinie  
Wydział Geodezji i Gospodarki Nieruchomościami  
Zgodnie z art. 18 ustawy z dnia 17.04.2002r.  
Prawo geodezyjne, w sprawie: „Wytyczenie granic terenów przeznaczonych do zabudowy w miejscowości Rąbino, pow. Świdwin, w tym wyznaczenia linii rozgraniczających i rozporządzenia o odległościach wymaganych od granic terenów zabudowlanych”

**OZNACZENIA:**

- UWAGA:** informacje nie będące ustaleniami planu opisane są kursywą
- granice obszaru objętego planem miejscowym
  - linie rozgraniczające tereny o różnym przeznaczeniu lub różnym zasadach zagospodarowania
  - - - - - nieprzekraczalne linie zabudowy

**PE** TERENY PRODUKCYJNE  
INSTALACJA DO PRODUKCJI ENERGII ZE ŹRÓDEŁ ODNAWIALNYCH

**R/RU** TERENY ROLNICZE Z DOPUSZCZENIEM ZABUDOWY

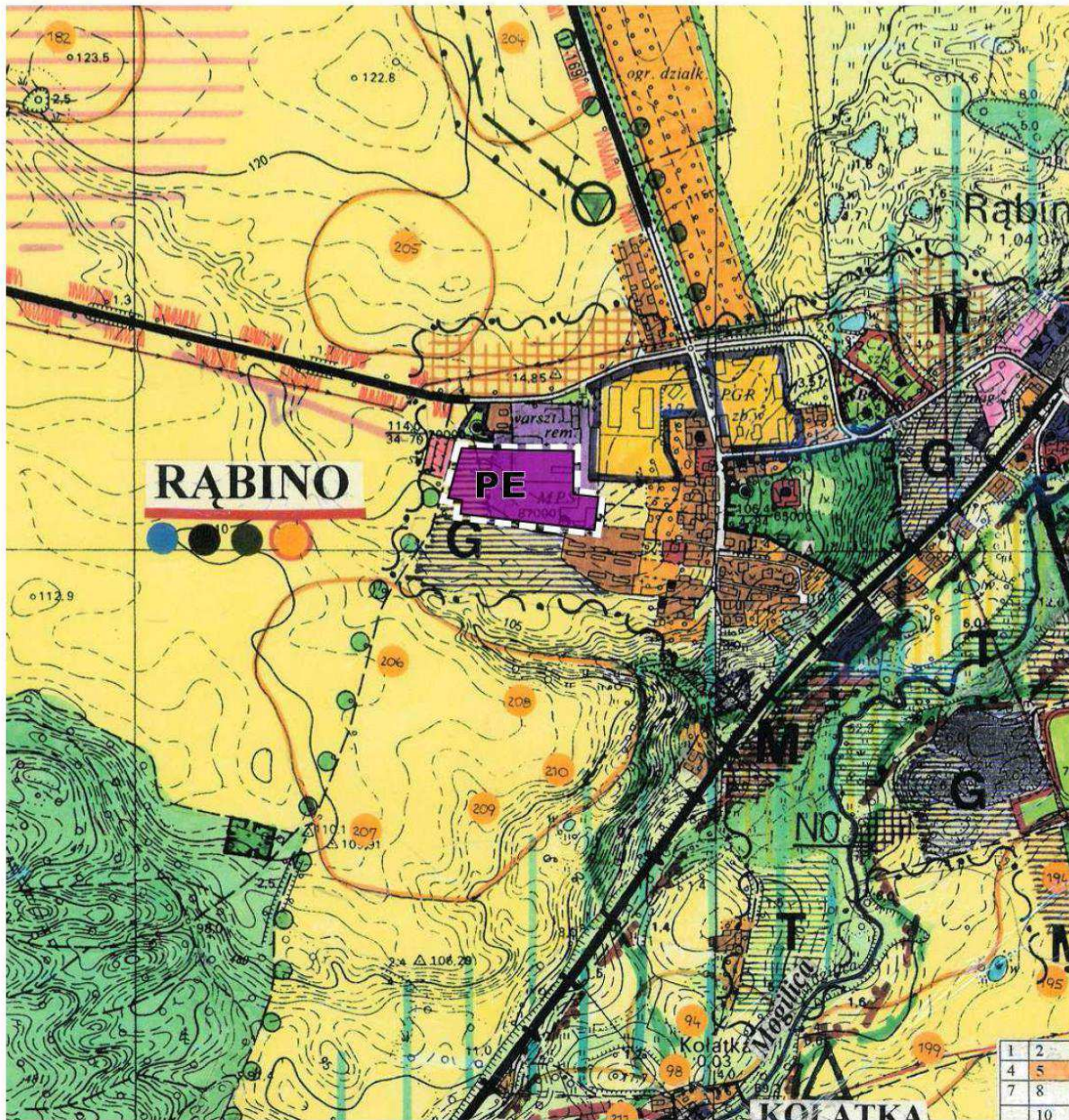


**Z A Ł A C Z N I K N R 1 / B**  
**D O U C H W A Ł Y N R V I / 3 0 / 2 0 1 1**  
**R A D Y G M I N Y R ą B I N O**  
z dnia 27 kwietnia 2011 r.

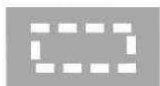


**Załącznik nr 2A**  
do uchwały Nr VI/30/2011  
Rady Gminy Rąbino  
z dnia 27 kwietnia 2011 r.

## WYRYS ZE STUDIUM UWARUNKWAŃ I KIERUNKÓW ZAGOSPODAROWANIA PRZESTRZENNEGO GMINY RĄBINO



### OZNACZENIA



teren objęty zmianą studium



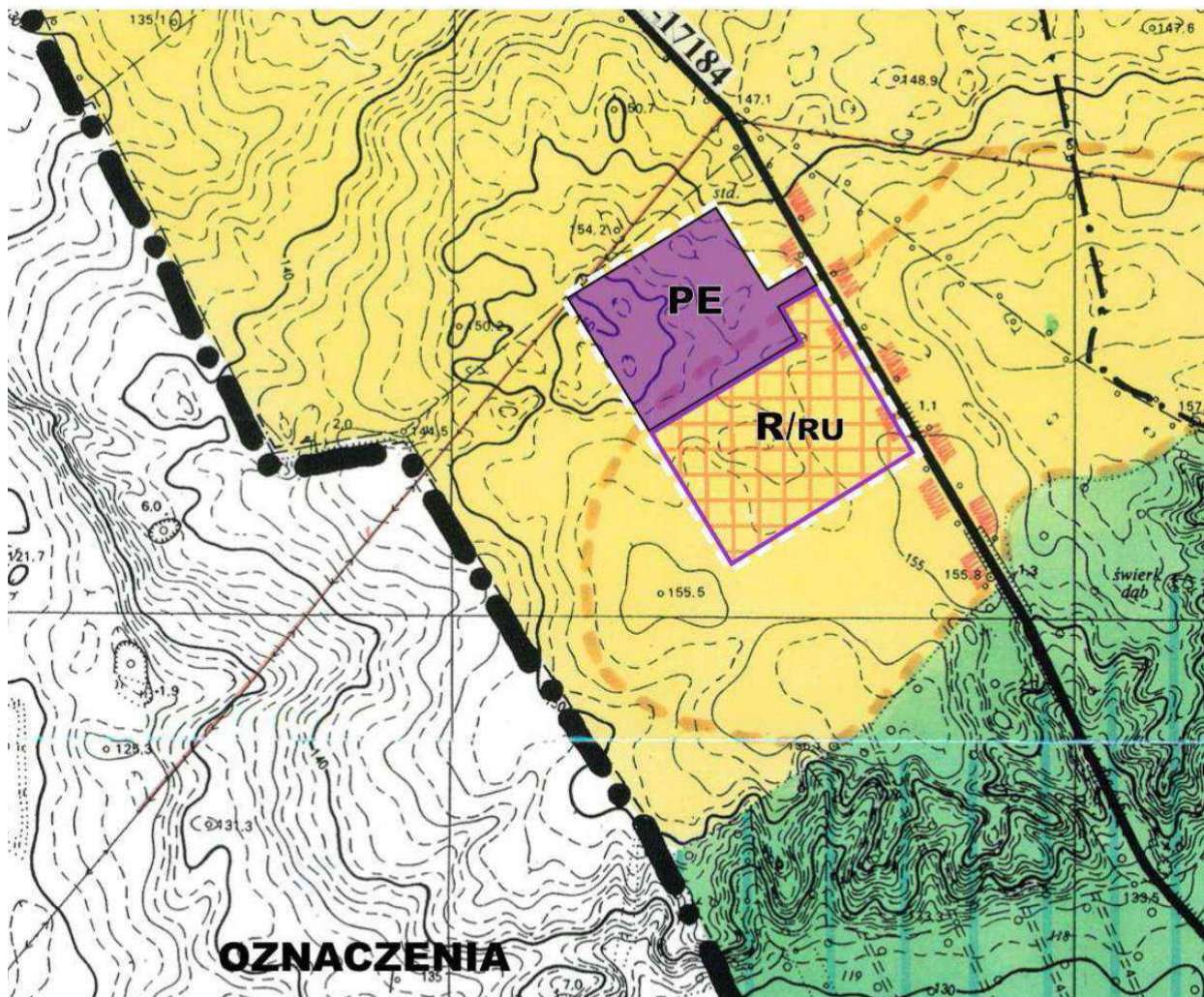
TERENY LOKALIZACJI URZĄDZEŃ  
WYTWARZAJĄCYCH ENERGIĘ Z  
ODNAWIALNYCH ŹRÓDEŁ ENERGII

**ZAŁĄCZNIK NR 2 /A**  
do Uchwały Nr VI / 30 / 2011  
Rady Gminy Rąbino  
z dnia 27 kwietnia 2011 r.



Załącznik nr 2B  
do uchwały Nr VI/30/2011  
Rady Gminy Rąbino  
z dnia 27 kwietnia 2011 r.

## WYRYS ZE STUDIUM UWARUNKOWAŃ I KIERUNKÓW ZAGOSPODAROWANIA PRZESTRZENNEGO GMINY RĄBINO



teren objęty zmianą studium

PE

TERENY LOKALIZACJI URZĄDZEŃ  
WYTWARZAJĄCYCH ENERGIĘ Z  
ODNAWIALNYCH ŹRÓDEŁ ENERGII

R/RU

TERENY ROLNICZE  
Z DOPUSZCZENIEM ZABUDOWY

ZAŁĄCZNIK NR 2 /B  
do Uchwały Nr VI / 30 / 2011  
Rady Gminy Rąbino  
z dnia 27 kwietnia 2011 r.



**Załącznik nr 3**  
do uchwały Nr VI/30/2011  
Rady Gminy Rąbino  
z dnia 27 kwietnia 2011 r.

**Rozstrzygnięcie Rady Gminy Rąbino o sposobie rozpatrzenia nieuwzględnionych uwag  
wniesionych do projektu miejscowego planu zagospodarowania przestrzennego  
„Elektrownie biogazowe - gmina Rąbino”**

Na podstawie art. 20 ust. 1 ustawy z dnia 27 maja 2003 r. o planowaniu i zagospodarowaniu przestrzennym (Dz. U. Nr 80, poz. 717 z późniejszymi zmianami) w związku z brakiem uwag do projektu planu wyłożonego wraz z prognozą oddziaływania na środowisko do publicznego wglądu w dniach od 1 lutego do 3 marca 2011 r. - Rada Gminy Rąbino nie rozstrzyga o sposobie rozpatrzenia nieuwzględnionych uwag wniesionych do projektu miejscowego planu zagospodarowania przestrzennego.

**Załącznik nr 4**  
do uchwały Nr VI/30/2011  
Rady Gminy Rąbino  
z dnia 27 kwietnia 2011 r.

**Rozstrzygnięcie Rady Gminy Rąbino o sposobie realizacji zapisanych w planie inwestycji  
z zakresu infrastruktury technicznej, które należą do zadań własnych gminy, oraz zasadach ich  
finansowania, zgodnie z przepisami o finansach publicznych**

Na podstawie art. 20 ust. 1 ustawy z dnia 27 maja 2003 r. o planowaniu i zagospodarowaniu przestrzennym (Dz. U. Nr 80, poz. 717 z późniejszymi zmianami) Rada Gminy Rąbino rozstrzyga, co następuje:

Nie rozstrzyga się o sposobie realizacji zapisanych w planie inwestycji z zakresu infrastruktury technicznej, które należą do zadań własnych gminy, oraz o zasadach ich finansowania zgodnie z przepisami o finansach publicznych z uwagi na to, że ustalenia miejscowego planu zagospodarowania przestrzennego „Elektrownie biogazowe - gmina Rąbino” nie przewidują inwestycji z zakresu infrastruktury technicznej należących do zadań własnych gminy i finansowanych ze środków publicznych.

**1213**

**UCHWAŁA NR V/39/2011  
RADY MIEJSKIEJ W CEDYNI**

**z dnia 28 kwietnia 2011 r.**

**w sprawie określenia górnych stawek opłat ponoszonych przez właścicieli nieruchomości  
za usługi w zakresie odbioru odpadów komunalnych  
oraz opróżniania zbiorników bezodpływowych.**

Na podstawie art. 6 ust. 2 ustawy z dnia 13 września 1996 r. o utrzymaniu czystości i porządku w gminach (tekst jednolity Dz. U. z 2005 r. Nr 236, poz. 2008; Dz. U. z 2005 r. Nr 180, poz. 1495; Dz. U. z 2006 r. Nr 144, poz. 1042; Dz. U. z 2008 r. Nr 223, poz. 1464; Dz. U. z 2009 r. Nr 18, poz. 97, Nr 79, poz. 666, Nr 92, poz. 753, Nr 215, poz. 1664; z 2010 r. Nr 47, poz. 278; z 2011 r. Nr 5, poz. 13) oraz art. 40 ust. 1 ustawy z dnia 8 marca 1990 r. o samorządzie gminnym (tekst jednolity: Dz. U. z 2001 r. Nr 142, poz. 1591; z 2002 r. Nr 23, poz. 220, Nr 62, poz. 558, Nr 113, poz. 984, Nr 153, poz. 1271, Nr 214, poz. 1806; z 2003 r. Nr 80, poz. 717, Nr 162, poz. 1568; z 2004 r. Nr 102, poz. 1055, Nr 116, poz. 1203; z 2005 r. Nr 172, poz. 1441, Nr 175, poz. 1475; z 2006 r. Nr 17, poz. 128, Nr 181, poz. 1337; z 2007 r. Nr 48, poz. 327, Nr 138, poz. 974, Nr 173, poz. 1218; z 2008 r. Nr 180, poz. 1111, Nr 223, poz. 1458; Dz. U. z 2009 r. Nr 52, poz. 420, Nr 157, poz. 1241; z 2010 r. Nr 28, poz. 142, Nr 28, poz. 146, Nr 106, poz. 675, Nr 40, poz. 230, Dz. U. z 2011 r. Nr 21, poz. 113) Rada Miejska w Cedyni uchwala, co następuje: