

Załącznik nr 2
do uchwały nr VIII/62/11
Rady Gminy Nawojowa
z dnia 13 kwietnia 2011 r.

Rozstrzygnięcie dotyczące rozpatrzenia uwag wniesionych do projektu zmiany miejscowego planu zagospodarowania przestrzennego Gminy Nawojowa – wieś Homrzyska i Złotne (dla terenów wód otwartych ze strefą ekologiczną i obszarów bezpośredniego zagrożenia powodzią)

Rada Gminy Nawojowa, po zapoznaniu się z oświadczeniem Wójta Gminy Nawojowa, stwierdzającym brak uwag kwestionujących przyjęte ustalenia w projekcie zmiany miejscowego planu zagospodarowania przestrzennego Gminy Nawojowa - wieś **Homrzyska i Złotne** (dla terenów wód otwartych ze strefą ekologiczną i obszarów bezpośredniego zagrożenia powodzią), w okresie wyłożenia tego projektu do wglądu publicznego i 14 dni po zakończeniu wyłożenia, stwier-

dza brak potrzeby rozstrzygnięcia o którym mowa w art. 20 ust. 1 ustawy z dnia 27 marca 2003 roku o planowaniu i zagospodarowaniu przestrzennym (Dz. U. z 2003 r. Nr 80 poz. 717).

Przewodniczący Rady
Jacenty Skrzypiec

Załącznik nr 3
do uchwały nr VIII/62/11
Rady Gminy Nawojowa
z dnia 13 kwietnia 2011 r.

Rozstrzygnięcie dotyczące sposobu realizacji inwestycji z zakresu infrastruktury technicznej, należących do zadań własnych gminy, zapisanych w projekcie zmiany miejscowego planu zagospodarowania przestrzennego Gminy Nawojowa – wieś Homrzyska i Złotne (dla terenów wód otwartych ze strefą ekologiczną i obszarów bezpośredniego zagrożenia powodzią)

Rada Gminy Nawojowa, po zapoznaniu się z oświadczeniem Wójta Gminy Nawojowa, stwierdzającym brak zapisanych inwestycji z zakresu infrastruktury technicznej należących do zadań własnych gminy w projekcie zmiany miejscowego planu zagospodarowania przestrzennego Gminy Nawojowa – wieś **Homrzyska i Złotne** (dla terenów wód otwartych ze strefą ekologiczną i obszarów bezpośredniego zagrożenia powo-

dzią), stwierdza brak potrzeby rozstrzygnięcia o którym mowa w art. 20 ust. 1 ustawy z dnia 27 marca 2003 roku o planowaniu i zagospodarowaniu przestrzennym (Dz. U. z 2003 r. Nr 80 poz. 717)

Przewodniczący Rady
Jacenty Skrzypiec

2361

UCHWAŁA NR VIII/63/11
RADY GMINY NAWOJOWA
z dnia 13 kwietnia 2011 r.

w sprawie uchwalenia zmiany miejscowego planu zagospodarowania przestrzennego Gminy Nawojowa – wieś Żeleźnikowa Wielka i Żeleźnikowa Mała

Działając na podstawie przepisów art. 18 ust. 2 pkt 5 ustawy z dnia 8 marca 1990 roku o samorządzie gminnym (tekst jednolity Dz. U. z 2001 roku Nr 142 poz. 1591 z późniejszymi zmianami), art. 3 ust. 1, art. 20 ust. 1 i art. 27 ustawy z dnia 27 marca 2003 r. o planowaniu i zagospodarowaniu przestrzennym (Dz. U. Nr 80 poz. 717 z późniejszymi zmianami) w związku z Uchwałą Rady Gminy Nawojowa Nr XXXIII/271/09 z dnia 20 maja 2009 roku w sprawie przystąpienia do zmiany miejscowego planu zagospodarowania przestrzennego gminy Nawojowa wieś Żeleźnikowa Wielka i Żeleźnikowa Mała, po stwierdzeniu nienaruszenia ustaleń studium uwarunkowań i kierunków zagospodarowania przestrzennego gminy Nawojowa, wprowadzonym Uchwałą Nr XIV/88/99 Rady Gminy Nawojowa z dnia 16 grudnia 1999 roku

Rada Gminy Nawojowa uchwala co następuje:

Rozdział 1
USTALENIA FORMALNE

§ 1. Ilekroć w treści uchwały jest mowa o

- 1) „**Planie dotychczasowym**” – należy przez to rozumieć miejscowy plan zagospodarowania przestrzennego gminy Nawojowa - wieś Żeleźnikowa Wielka i Żeleźnikowa Mała wprowadzony Uchwałą Nr XVI/81/03 Rady Gminy Nawojowa z dnia 30 października 2003 r. (Dz. Urz. Woj. Małopolskiego Nr 12 poz. 161 z 2004 r. z późn. zmianami)
- 2) „**Planie**” – należy przez to rozumieć zmianę planu dotychczasowego, uchwaloną niniejszą uchwałą, dla terenów położonych w wyznaczonych na rysunku planu granicach terenów objętych planem, obejmujących we wsi Żeleźnikowa Wielka i Żeleźnikowa Mała tereny wzdłuż potoku Żeleźnikowskiego, przeznaczone w planie dotychczasowym na tereny

wód otwartych ze strefą ekologiczną i oznaczone symbolem 1.1. W oraz tereny przyległe, o ile znajdują się w zasięgu zalewów powodziowych dla przepływów Q1%.

3) „**Rysunku planu**” - należy przez to rozumieć rysunek planu wymienionego w punkcie 2, sporządzony na kopii map zasadniczych, zarejestrowanych w Powiatowym Ośrodku Dokumentacji Geodezyjno – Kartograficznej, w skali 1:2000, stanowiący załącznik Nr 1, będący integralną częścią niniejszej uchwały.

§ 2. 1. W obszarach objętych planem nie zachodzi potrzeba określenia wymagań wynikających z potrzeb kształtowania przestrzeni publicznej.

2. W obszarach objętych planem nie zachodzi potrzeba określenia zasad ochrony dziedzictwa kulturowego, zabytków i dóbr kultury. Na obszarze objętym planem nie występują obiekty podlegające ochronie na podstawie ustawy z dnia 23 lipca 2003 r. o ochronie zabytków i opiece nad zabytkami (Dz. U. Nr 162 poz. 1568).

3. Na obszarze objętym planem nie zachodzi potrzeba określenia zasad kształtowania zabudowy, wskaźników zagospodarowania terenu oraz zasad i warunków scalania i podziałów nieruchomości.

4. Obszary objęte planem nie są zagrożone osuwaniem się mas ziemnych, nie są położone w obszarach i terenach górniczych, nie są położone w strefach ochrony sanitarnej ujęć wody.

5. Objęte planem obszary bezpośredniego zagrożenia powodzią dla zalewów powodziowych o prawdopodobieństwie $p=1\%$ zostały wyznaczone na podstawie opracowanego przez Dyrektora RZGW „Studium określającego obszary bezpośredniego zagrożenia powodzią dla terenów nieobwałowanych w zlewni dolnej Dunajca od ujścia Popradu”.

6. Obszary objęte planem nie wymagają zmiany przeznaczenia gruntów rolnych i leśnych na cele nierolnicze i nieleśne.

7. Ustalenia planu nie naruszają i nie wykluczają stosowania przepisów odrębnych.

Rozdział 2 USTALENIA OGÓLNE

§ 3. Ustala się następujące **zasady ochrony i kształtowania ładu przestrzennego**:

1) Obowiązuje ochrona walorów przyrodniczych i krajobrazu, zgodnie z zasadami podanymi w § 4.

§ 4. Ustala się następujące **zasady ochrony środowiska, przyrody i krajobrazu kulturowego**:

1) Obowiązuje utrzymanie wysokich standardów środowiska przyrodniczego, w szczególności czystości wód, powietrza atmosferycznego, klimatu akustycznego, gleb oraz harmonijnego krajobrazu.

2) Tereny objęte planem znajdują się w granicach Południowomałopolskiego Obszaru Chronionego Krajobrazu (Rozporządzenie Nr 92/06 Wojewody Małopolskiego z 24.11.2006 r - Dz. Urz. Woj. Małopolskiego Nr 806 poz. 4862 i Nr 9/07 z 6.07.2007 r – Dz. Urz. Woj. Małopolskiego Nr 499 poz. 3294). Na obszarze obję-

tym planem obowiązują ustalenia i zakazy wynikające z wymienionego rozporządzenia.

3) Tereny objęte planem położone są w otulinie Popradzkiego Parku Krajobrazowego. Dla terenów tych obowiązują zakazy i ograniczenia wynikające z rozporządzenia w sprawie ochrony parku.

4) Na terenach objętych planem znajduje się wartościowy element przyrodniczy, obejmujący wyróżniony na rysunku planu odcinek koryta potoku Żeleźnikowskiego. Obowiązuje zachowanie walorów przyrodniczych koryta potoku. Dopuszcza się objęcie tego odcinka ochroną prawną w formie stanowiska dokumentacyjnego.

5) Na obszarze objętym planem nie występują inne formy ochrony przyrody.

§ 5. Ustala się następujące **zasady modernizacji, rozbudowy i budowy systemów infrastruktury technicznej i komunikacji**:

1) Obowiązuje zakaz zrzutu nieoczyszczonych ścieków do wód i gleby, zakaz gromadzenia wszelkich odpadów.

2) Utrzymuje się istniejące sieci i urządzenia infrastruktury technicznej, dopuszcza się ich remonty, rozbudowę i realizację nowych sieci na warunkach zgodnych z przepisami odrębnymi.

Rozdział 3 USTALENIA SZCZEGÓŁOWE

§ 6. 1. Tereny oznaczone symbolem 1 W, obejmujące wody powierzchniowe potoku Żeleźnikowskiego wraz z przyległymi gruntami leśnymi i rolnymi, stanowiącymi obudowę biologiczną cieku, przeznacza się na tereny wód otwartych z obudową biologiczną. Obowiązuje utrzymanie koryta rzeczno-biologicznego w stanie naturalnym. Dopuszcza się uzupełnienie zespołów łęgowych gatunkami zgodnymi z siedliskiem. Dopuszcza się techniczne umocnienie brzegów i regulacje w miejscach intensywnej erozji bocznej i wylewów powodziowych zagrażających zabudowie i drogom. Dopuszcza się, na warunkach wynikających z przepisów odrębnych, realizację obiektów i urządzeń zmniejszających zagrożenie powodzią. Dopuszcza się realizację infrastruktury technicznej, przepustów i przepraw mostowych na warunkach wynikających z przepisów odrębnych. Dopuszcza się realizację urządzeń związanych z rekreacją przyrodniczą i wypoczynkiem (ścieżki spacerowe, miejsca biwakowe, mała architektura), bez obiektów kubaturowych.

2. W wyznaczonych na rysunku planu obszarach bezpośredniego zagrożenia powodzią (zz) dla zalewów powodziowych o prawdopodobieństwie $p=1\%$, obowiązują zakazy, nakazy i obowiązki wynikające z przepisów odrębnych dotyczących ochrony przed powodzią.

Rozdział 4 USTALENIA KOŃCOWE

§ 7. Dla terenów objętych planem utrzymuje się dotychczasowe zagospodarowanie i użytkowanie.

§ 8. Ustala się wysokość opłaty wyrażoną w stosunku procentowym wzrostu do wartości nieruchomości w wyniku uchwalenia planu dla terenów 1 W w wysokości 1%.

§ 9. Integralną częścią niniejszej uchwały są:

- 1) rysunek planu w skali 1: 2000, zaopatrzony stosowną klauzulą jako załącznik Nr 1 do uchwały
- 2) rozstrzygnięcie dotyczące rozpatrzenia uwag wniesionych do projektu planu, stanowiący załącznik Nr 2
- 3) rozstrzygnięcie dotyczące sposobu realizacji inwestycji z zakresu infrastruktury technicznej, stanowiące załącznik Nr 3

§ 10. Wykonanie uchwały powierza się Wójtowi Gminy Nawojowa

§ 11. Uchwała podlega ogłoszeniu, publikacji na stronie internetowej gminy i wchodzi w życie po upływie 14 dni od daty jej publikacji w Dzienniku Urzędowym Województwa Małopolskiego.

Przewodniczący Rady
Jacenty Skrzypiec

Załącznik nr 1
do uchwały nr VIII/63/11
Rady Gminy Nawojowa
z dnia 13 kwietnia 2011 r.

**ZMIANA MIEJSCOWEGO PLANU ZAGOSPODAROWANIA PRZESTRZENNEGO GMINY NAWOJOWA
WIEŚ ŻELEŹNIKOWA WIELKA, ŻELEŹNIKOWA MAŁA
RYSUNEK PLANU
SKALA 1:2000***

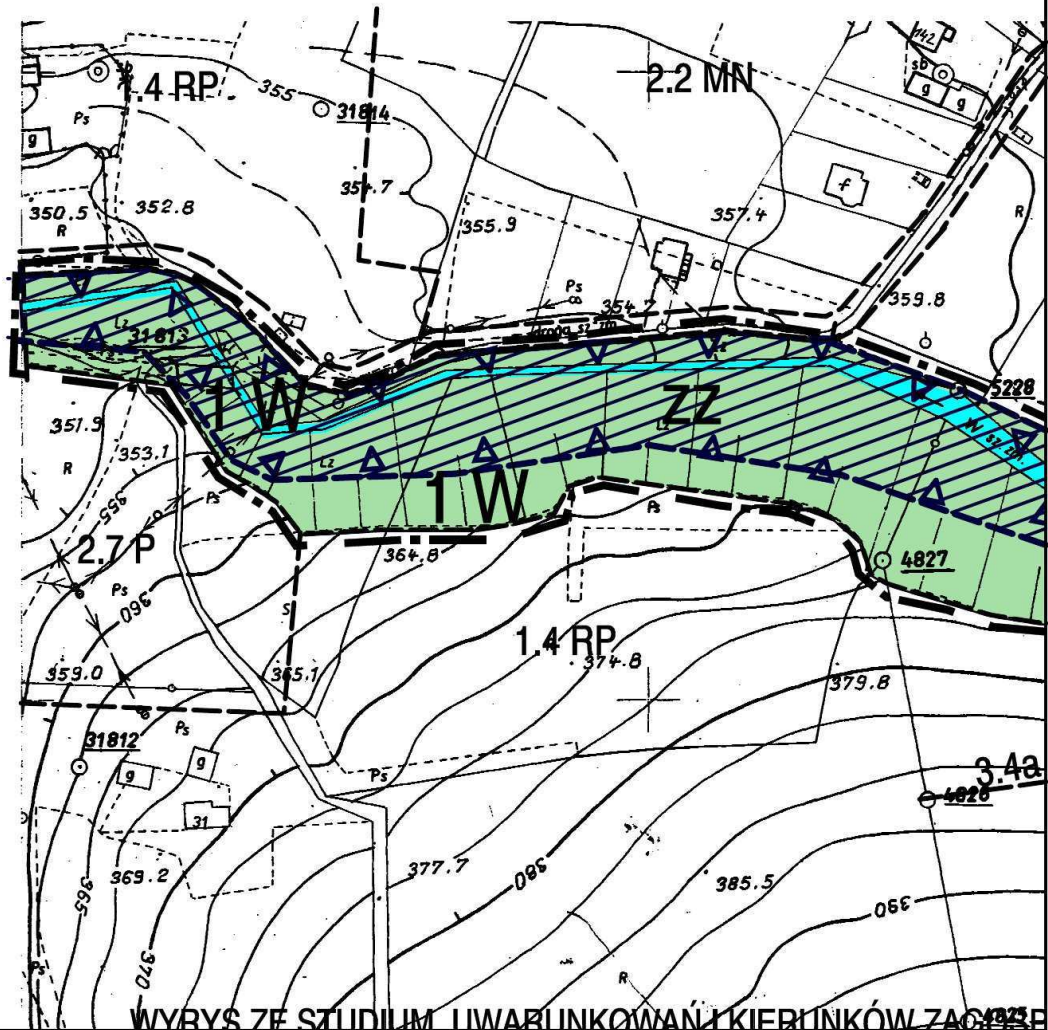
UKŁAD SEKCJI

1 1	2 2	3 3	4 4				
5 5	6 6	7 7	8 8				
9 9	10 10	11 11	12 12	13 13			
			14 14	15 15	16 16	17 17	
				18 18	19 19	20 20	
				21 21	22 22	23 23	

* Rysunek planu został sporządzony w oparciu o skalę źródłową 1:2000.
Skala ta ulega pomniejszeniu w wyniku przypisanych prawem odległości marginesów.

1

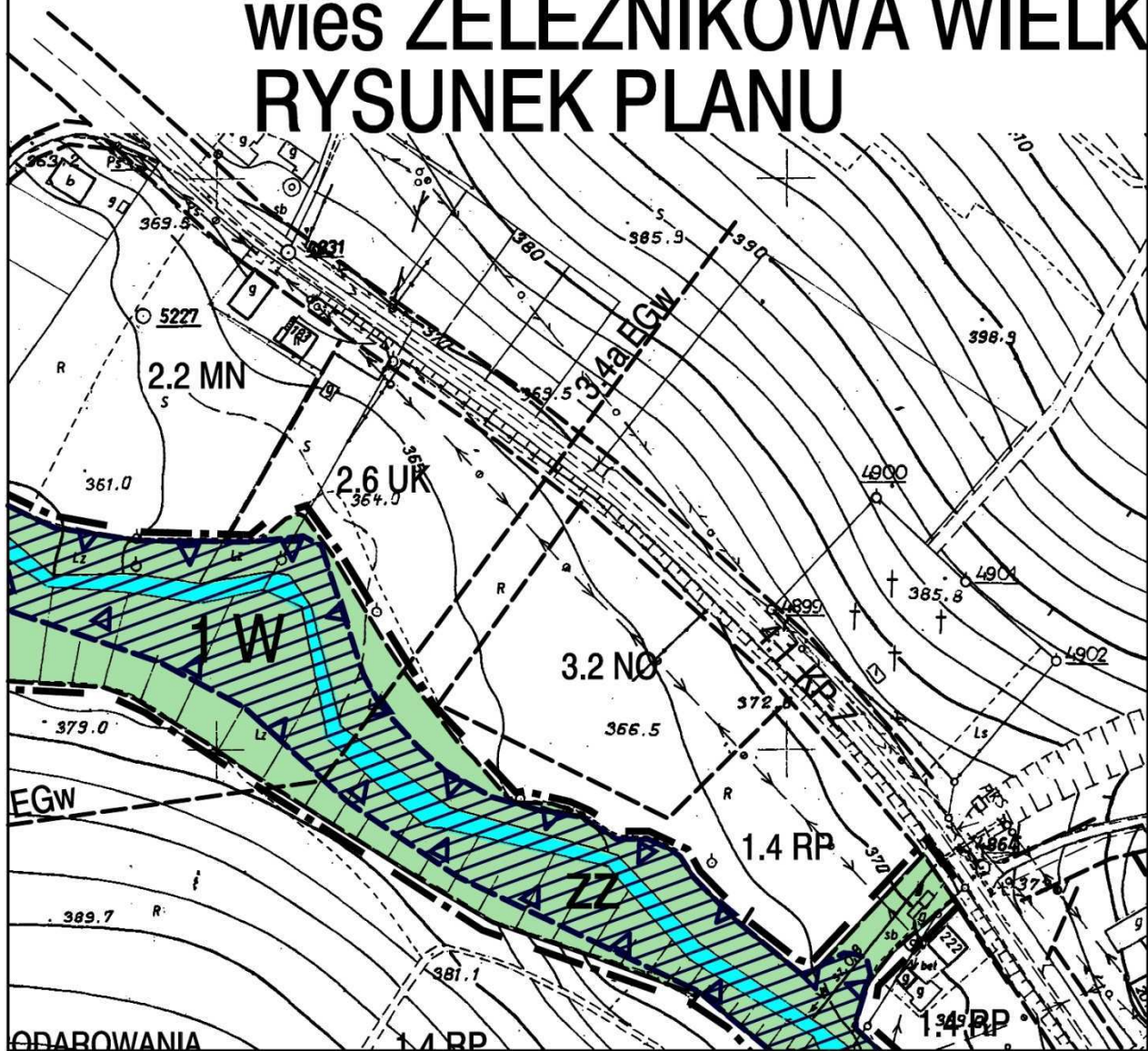
ZMIANA MIEJSCOW



WYRYS ZE STUDIUM I WARIANKOWANI KIERUNKÓW ZAGOSZCZENIA

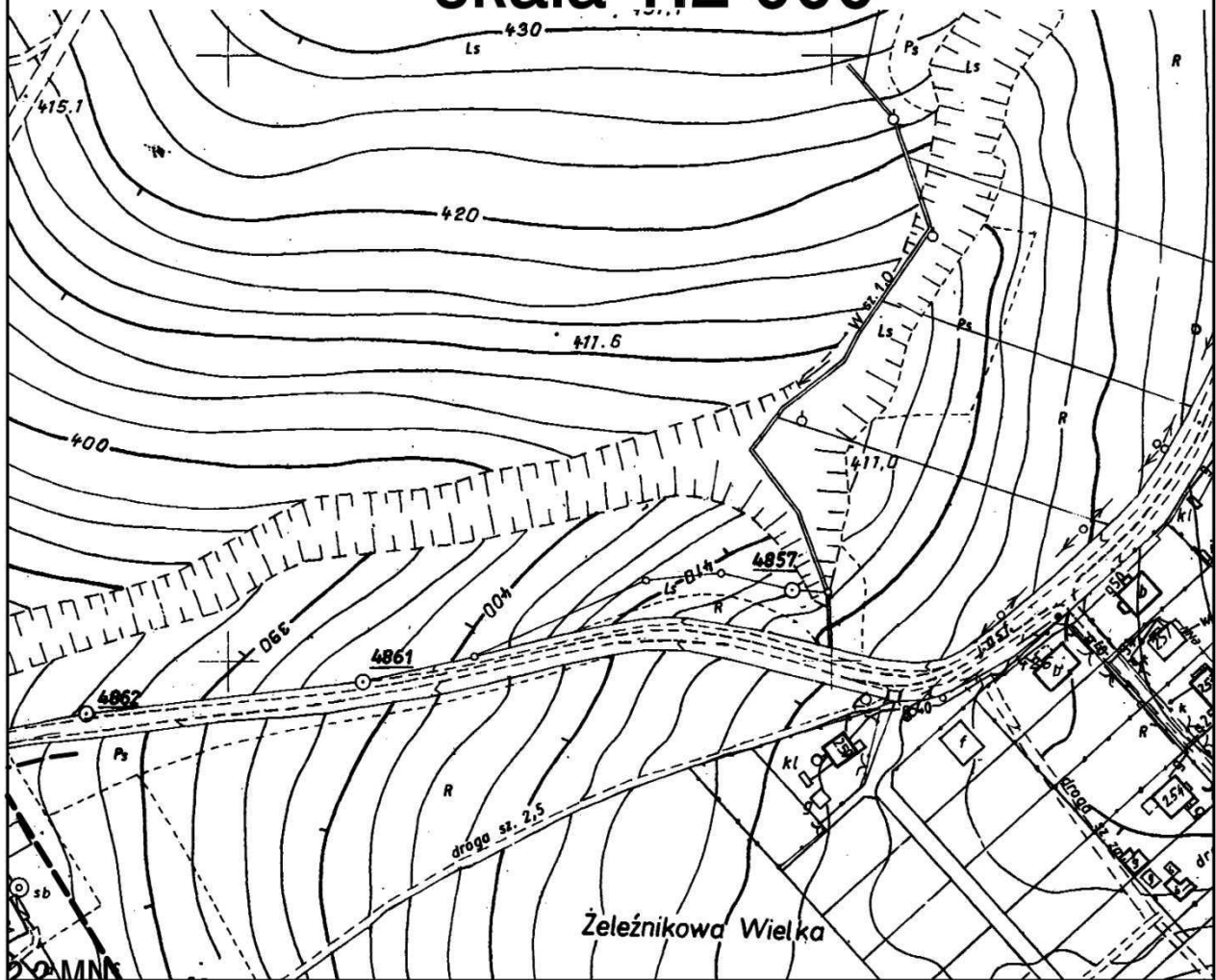
2

WEGO PLANU ZAGOSPODAROWA wieś ŻELEŹNIKOWA WIELKA RYSUNEK PLANU



3

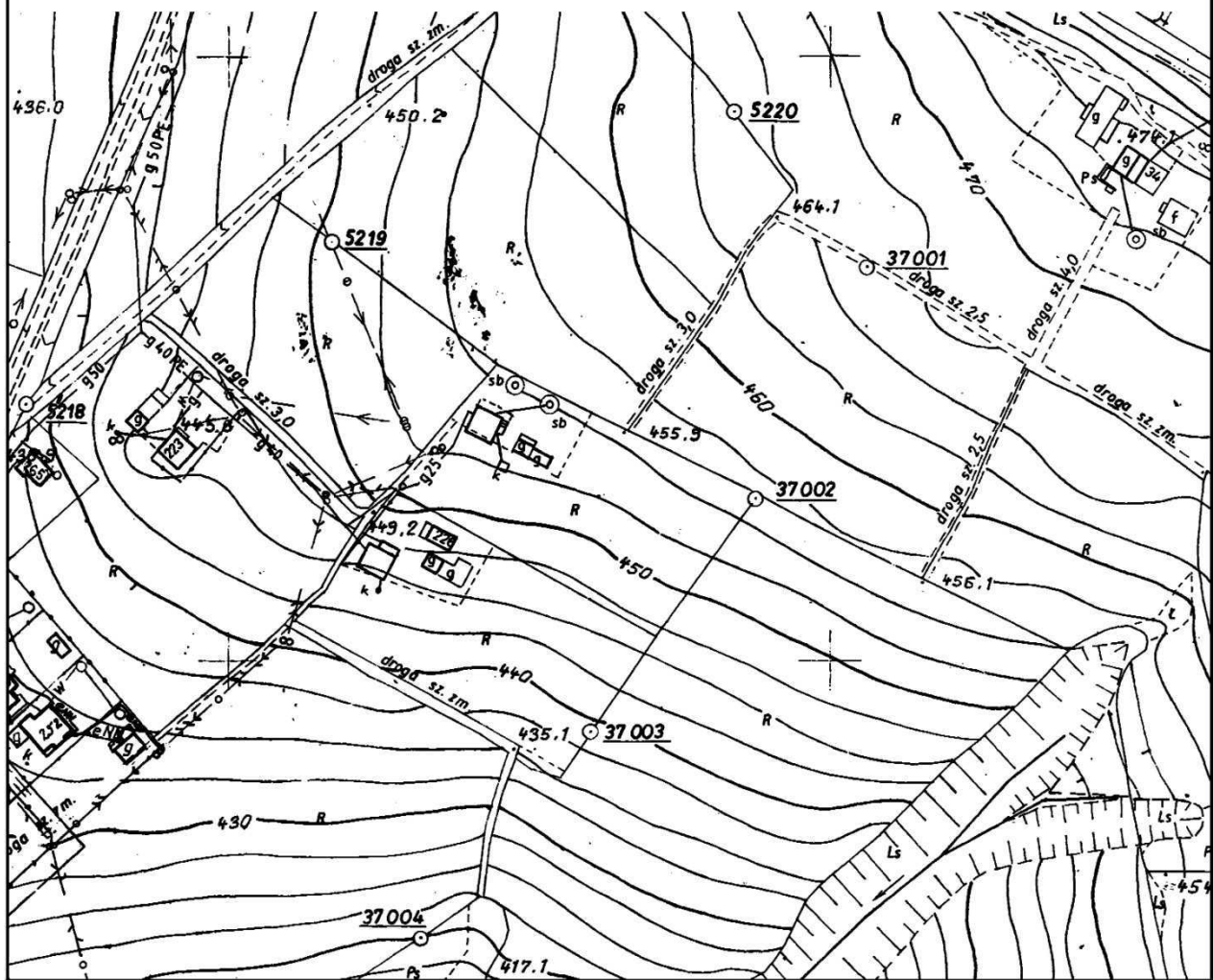
ANIA PRZESTRZENNEGO GMINY M A, ŻELEŹNIKOWA MAŁA skala 1:2 000

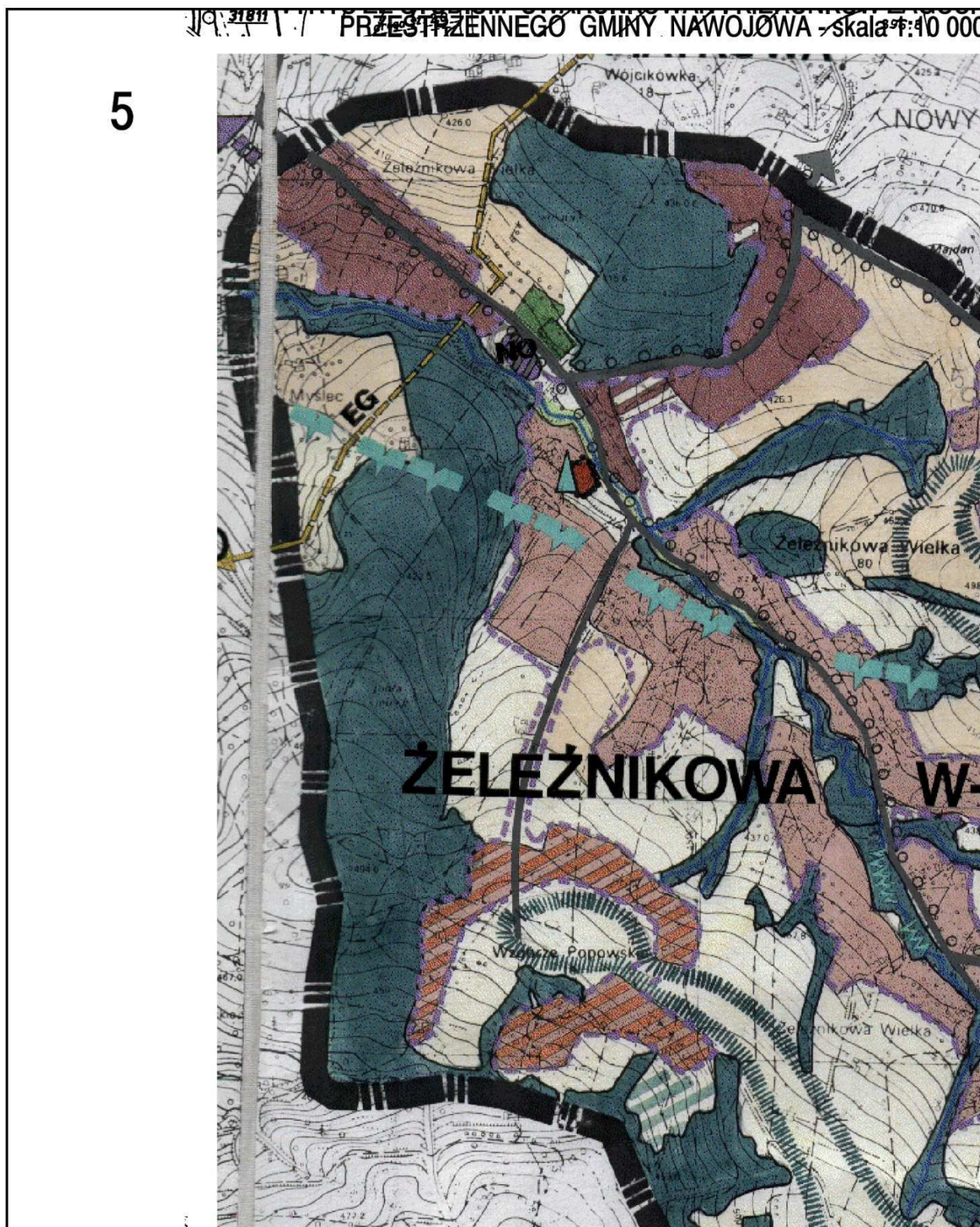


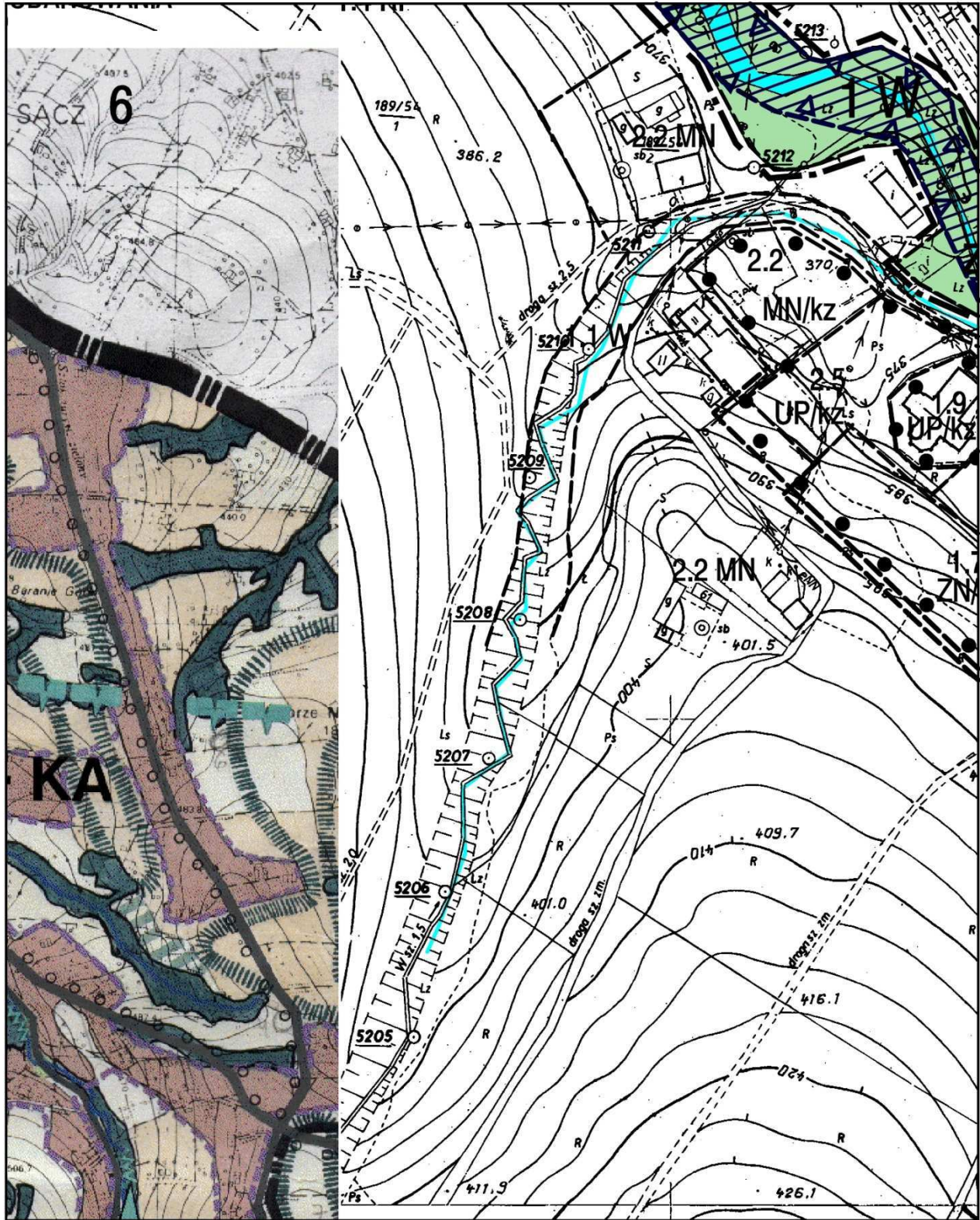
Załącznik Nr 1
do Uchwały Nr VIII/63/11
Rady Gminy NAWOJOWA
z dnia 13 kwietnia 2011 r.

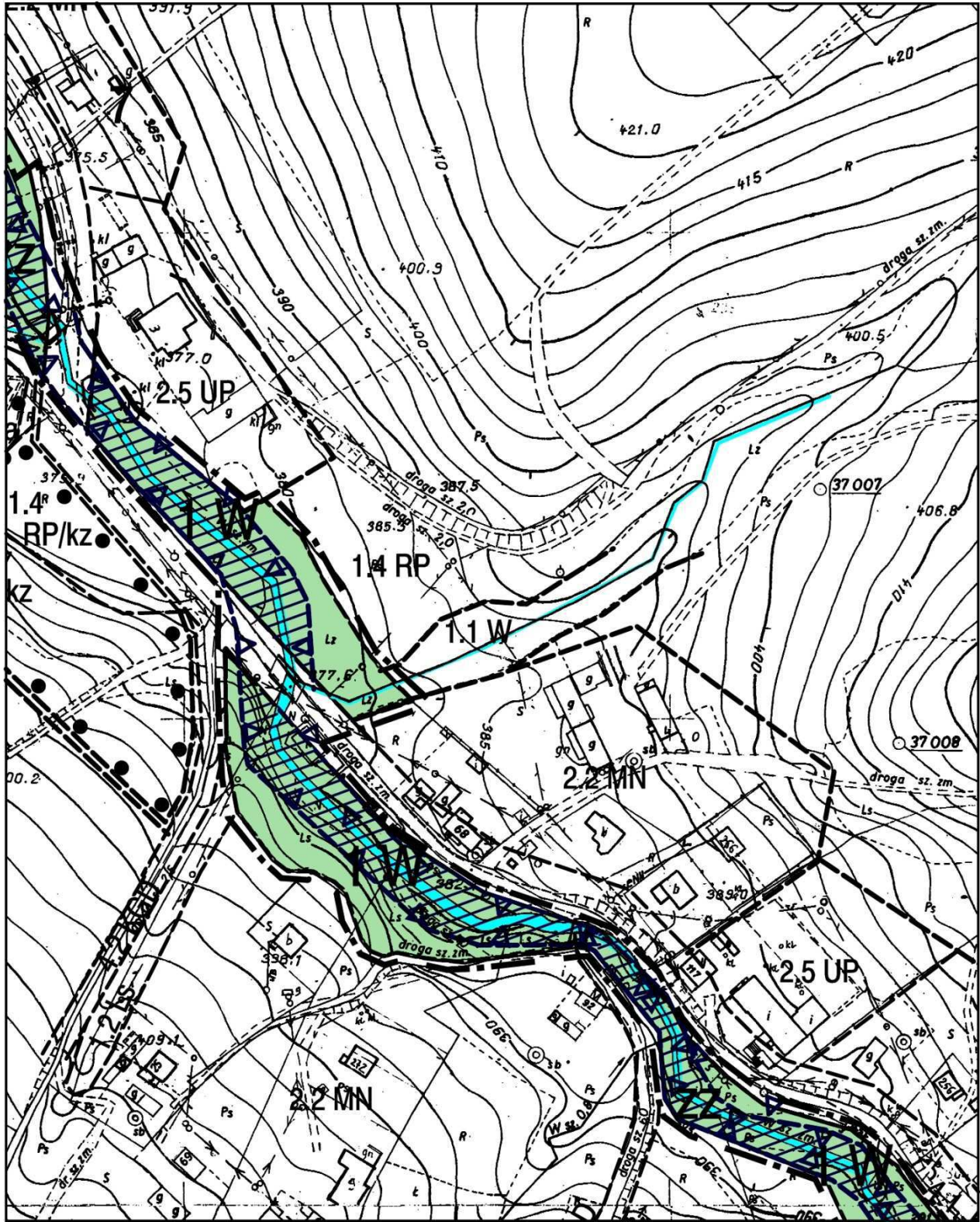
4

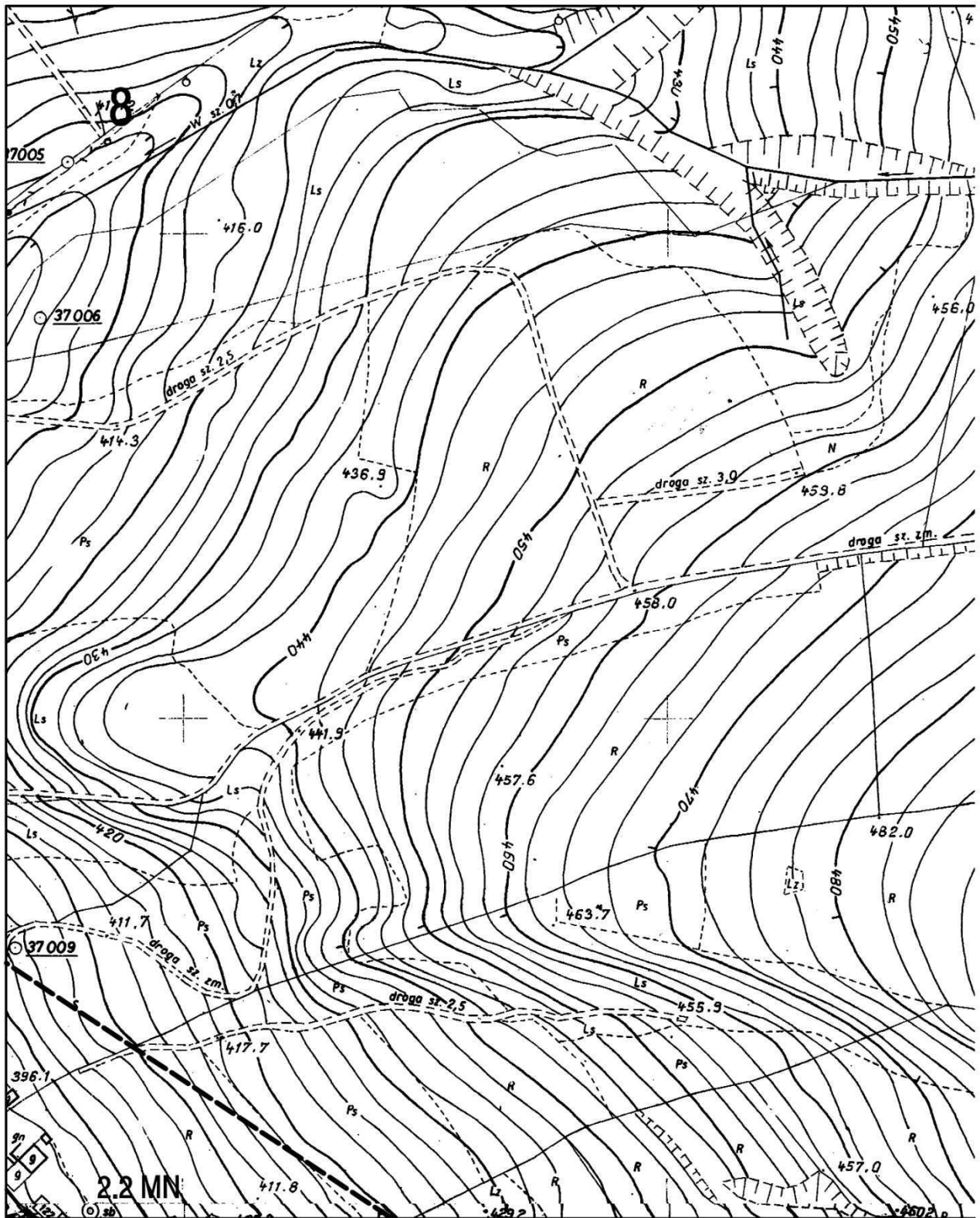
NAWOJOWA





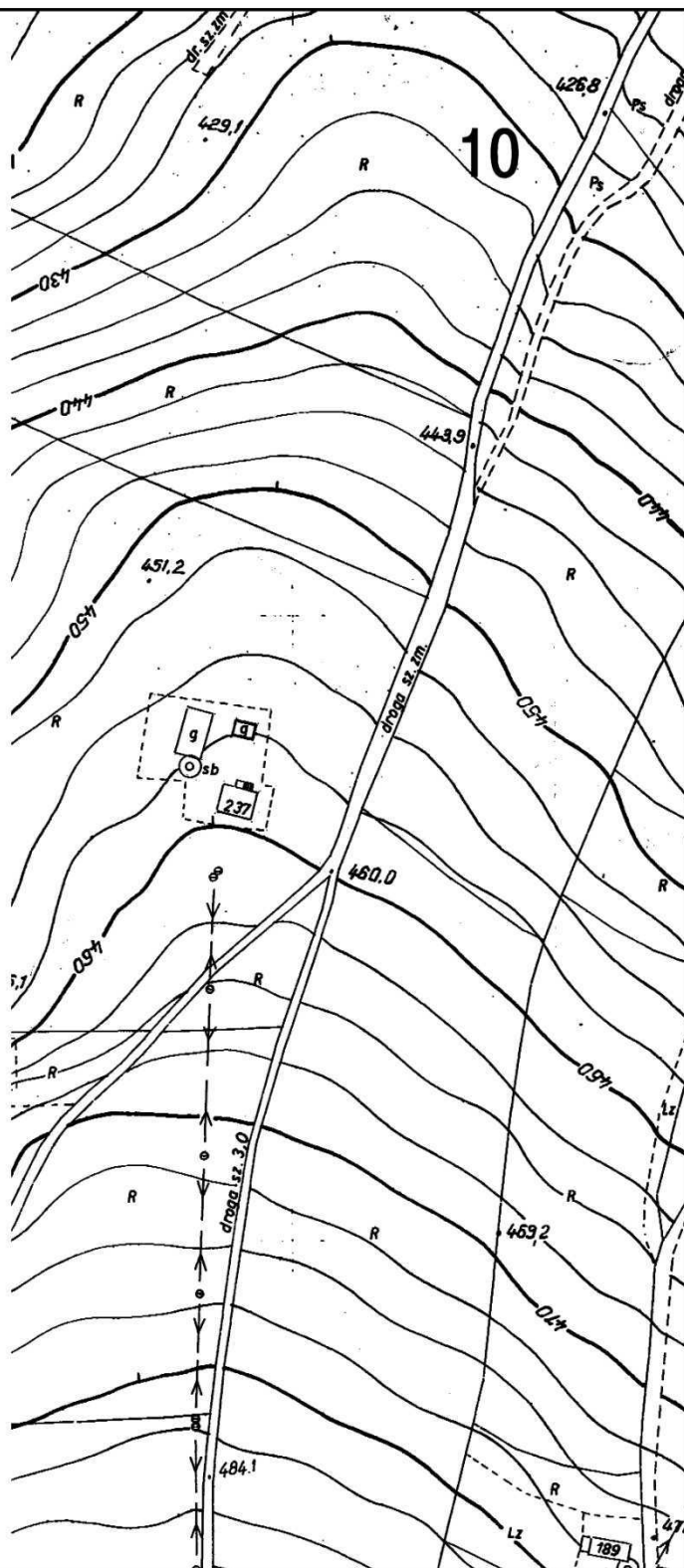
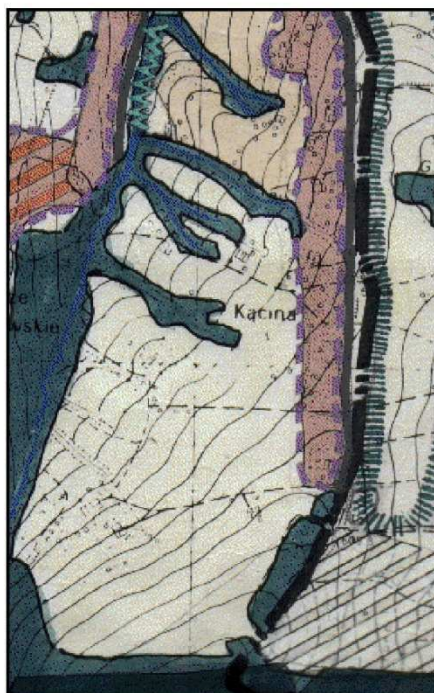


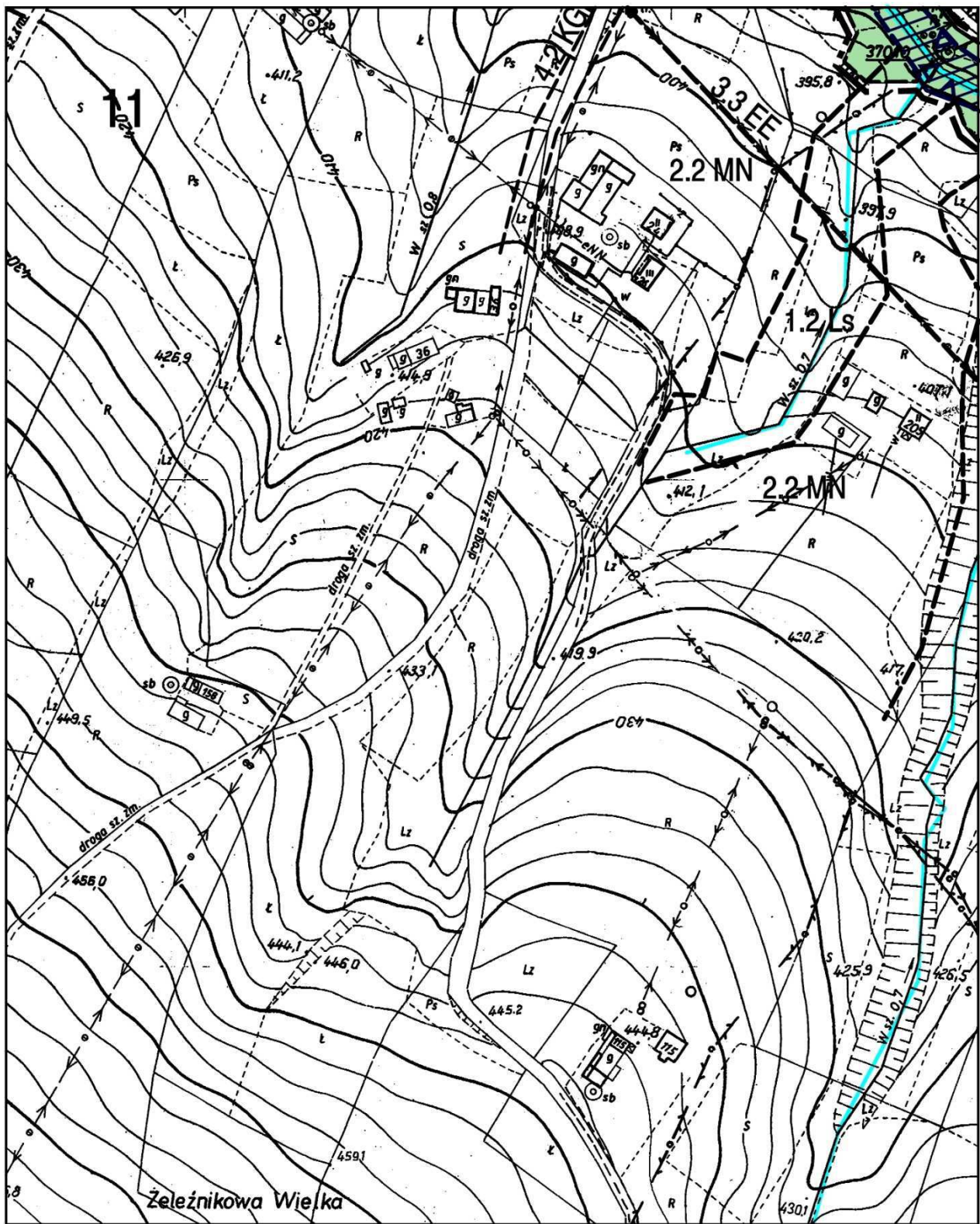


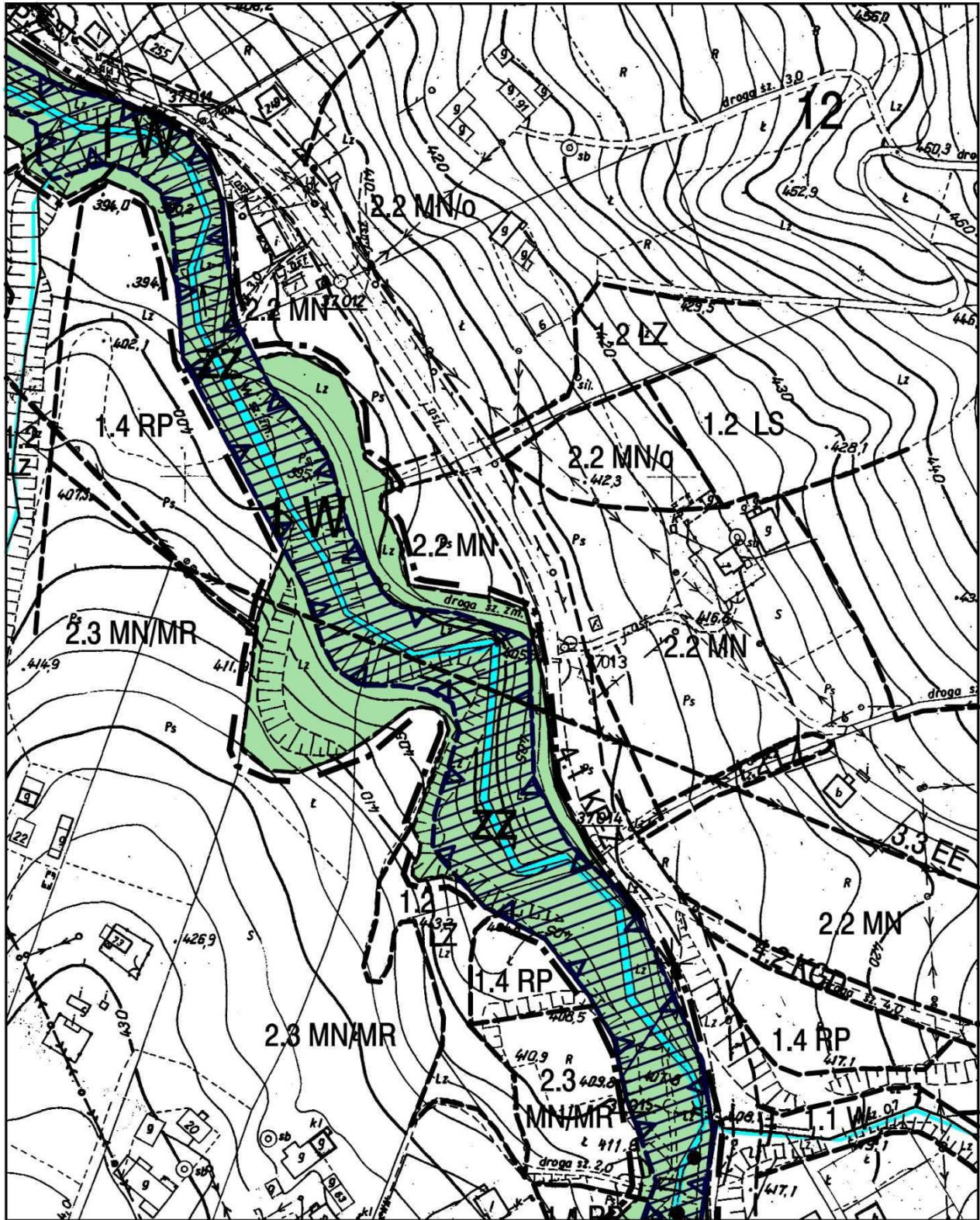


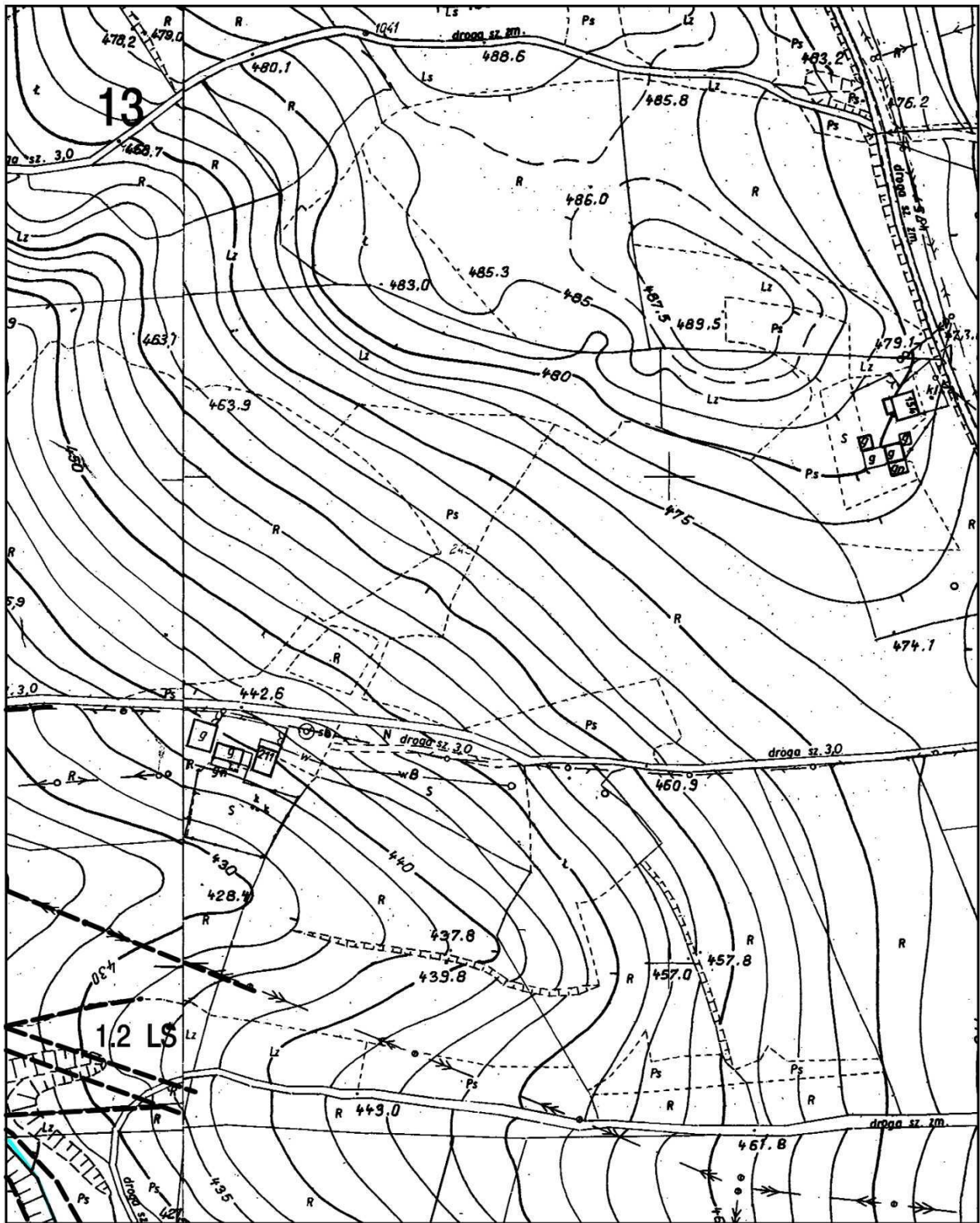
9

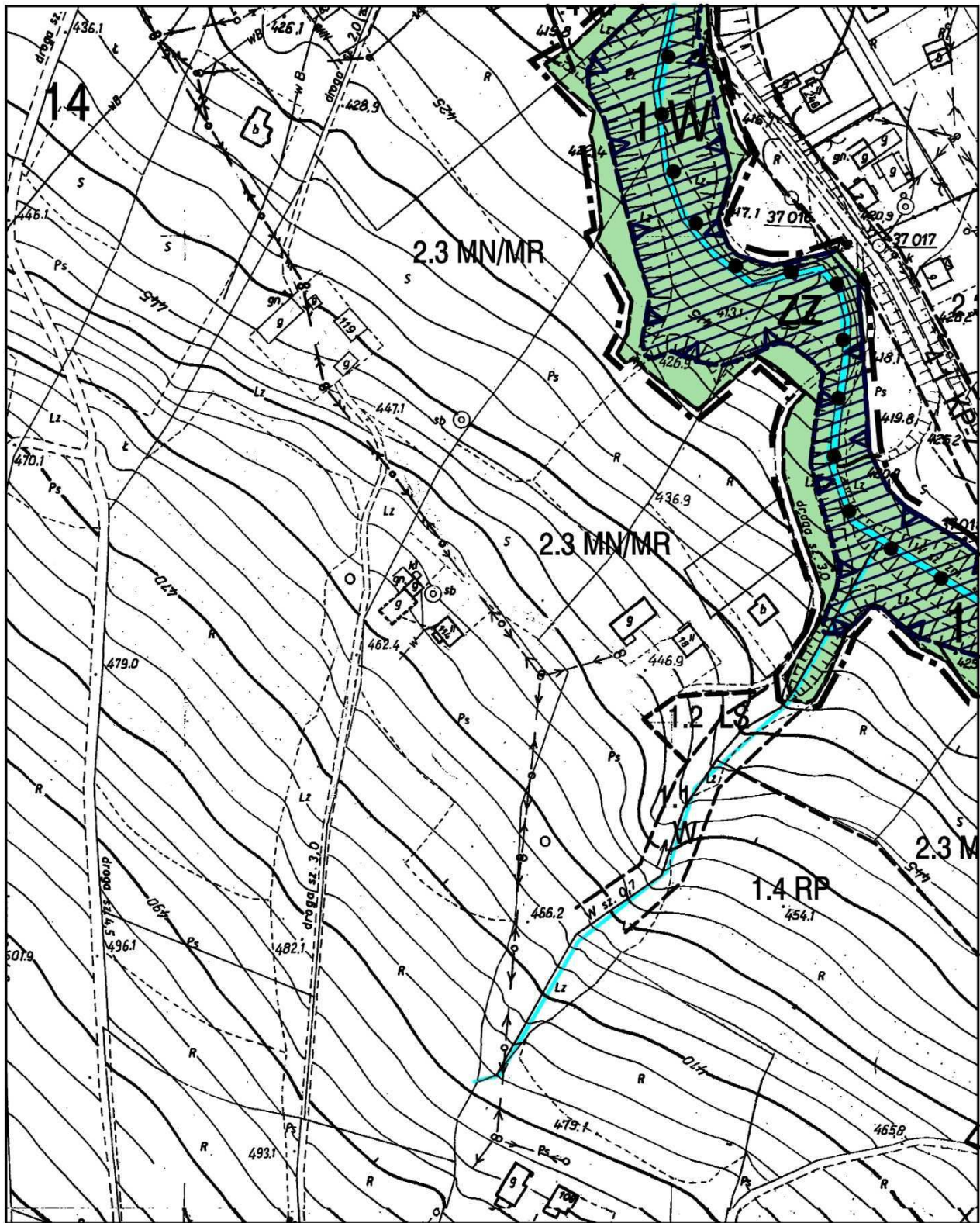


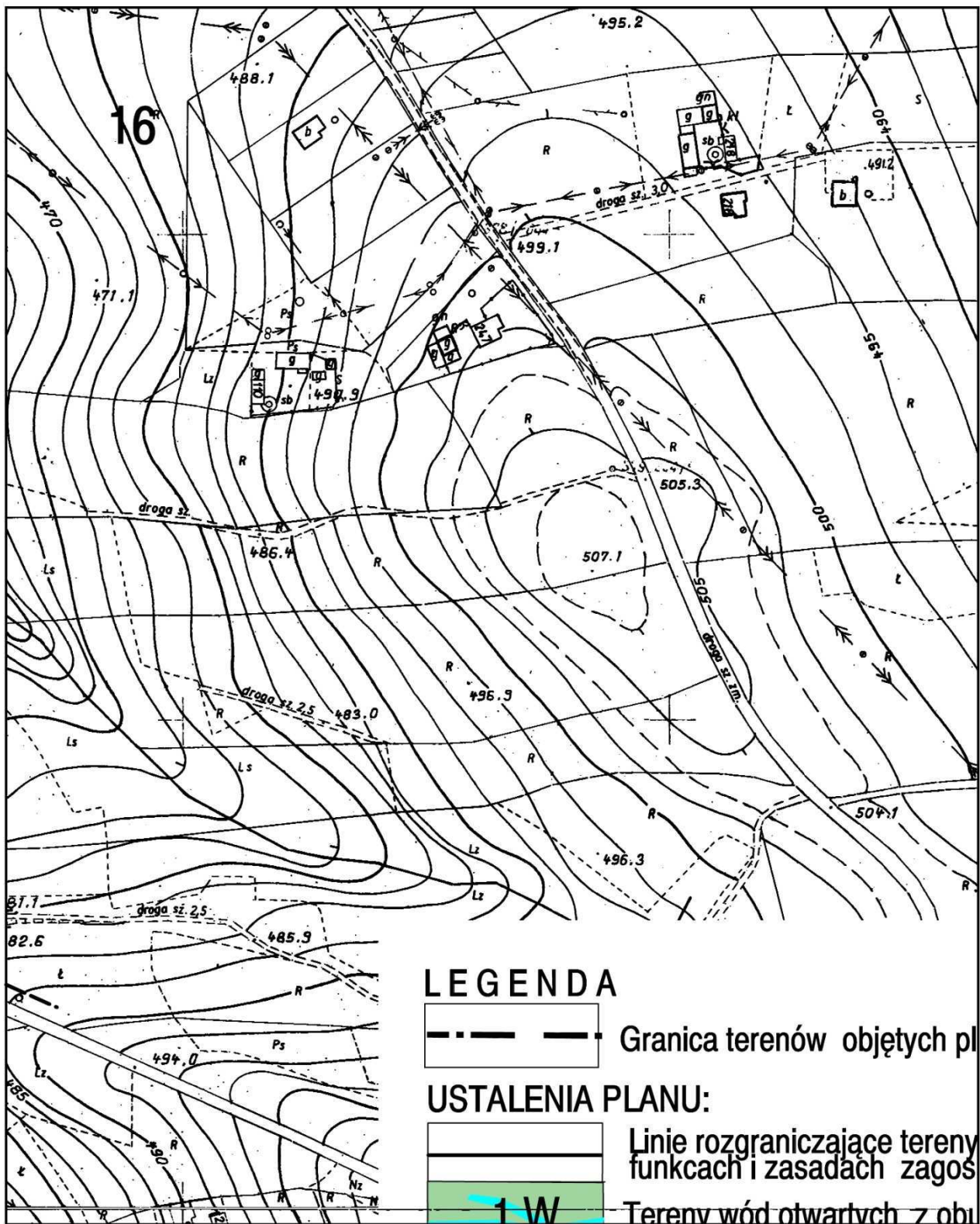


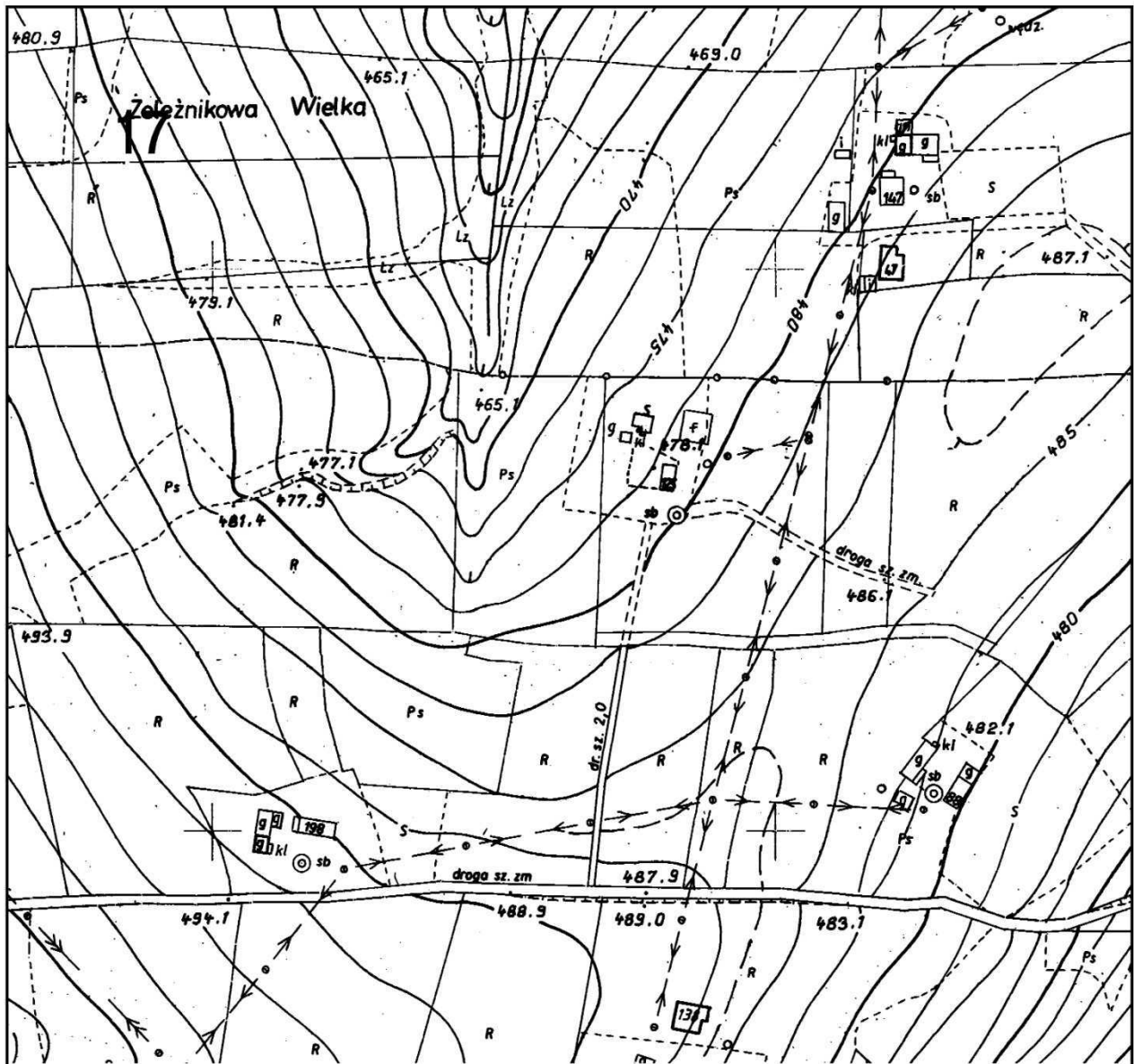








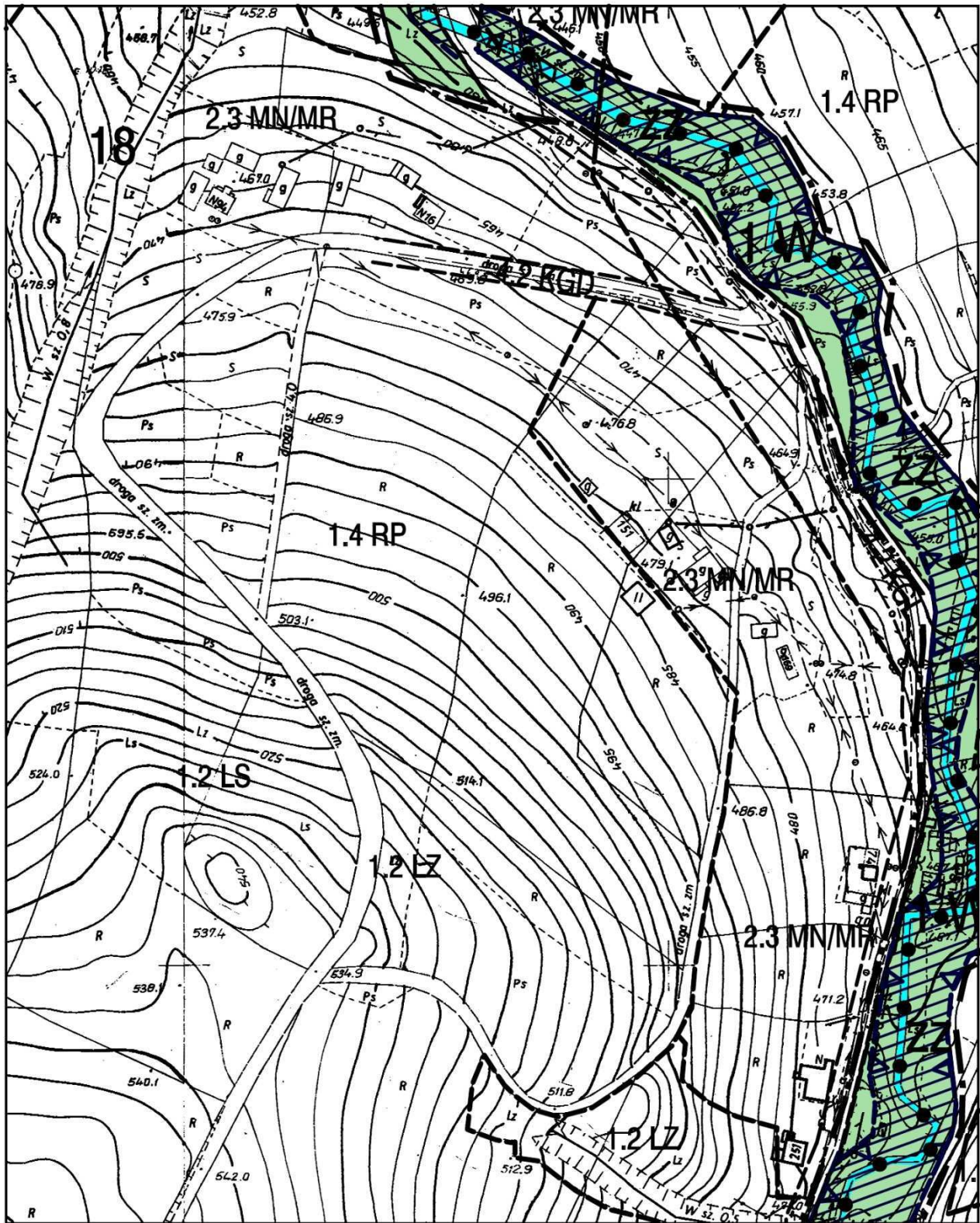


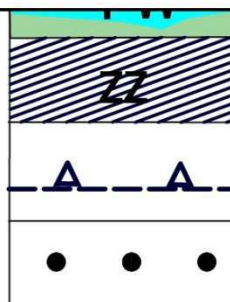
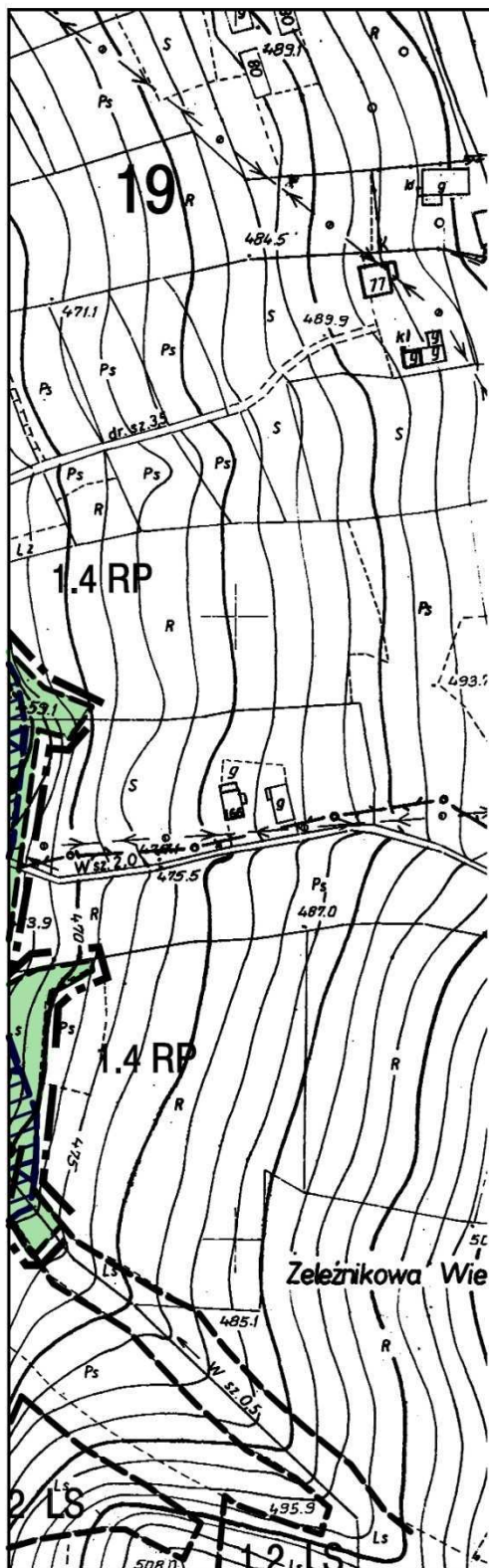


anem

o różnych
podarowania

idowa biologiczna





Obszary bezpośredniego zagrożenia
Granica zalewów powodziowych
Odcinek potoku Żeleźnikowa

INFORMACJA O USTALENIACH PLANÓW DZIAŁALNOŚCI W OBSZARZE SĄSIADUJĄCYM Z TERENAMI

1.1 W	Tereny wód otwartych ze strefą ochronną
1.2 LS	Tereny lasów
1.2 LZ	Tereny zalesione i zakrzaczone
1.4 RP	Tereny rolne
1.4 RP/kz	Tereny rolne w wyznaczonej strefie
1.7 ZN/kz	Tereny zieleni nieurządzonej
1.9 UP/kz	Tereny zabytkowego kościoła
2.2 MN	Tereny koncentracji zabudowy
2.2 MN/o	Tereny koncentracji zabudowy w obszarach predysponowanych
2.2 MN/kz	Tereny koncentracji zabudowy w strefie otuliny konserwatorskiej
2.3 MN/MR	Tereny zabudowy mieszkaniowej
2.5 UP	Tereny usług publicznych
2.5 UP/kz	Tereny usług publicznych w strefie
2.6 UK	Tereny usług komercyjnych
2.7 P	Tereny działalności produkcyjnej
3.2 NO	Tereny urządzeń do utylizacji odpadów
3.3 EE	Istniejąca sieć elektroenergetyczna

zagrożenia powodzą

wych o prawdopodobieństwie $p=1\%$

20

skiego do objęcia ochroną

DOTYCHCZASOWYCH
MI OBJĘTYMI PLANEM

ekologiczną

refie otuliny konserwatorskiej

parafialnego

mieszkaniowej

mieszkaniowej
h do osuwania

mieszkaniowej
ej

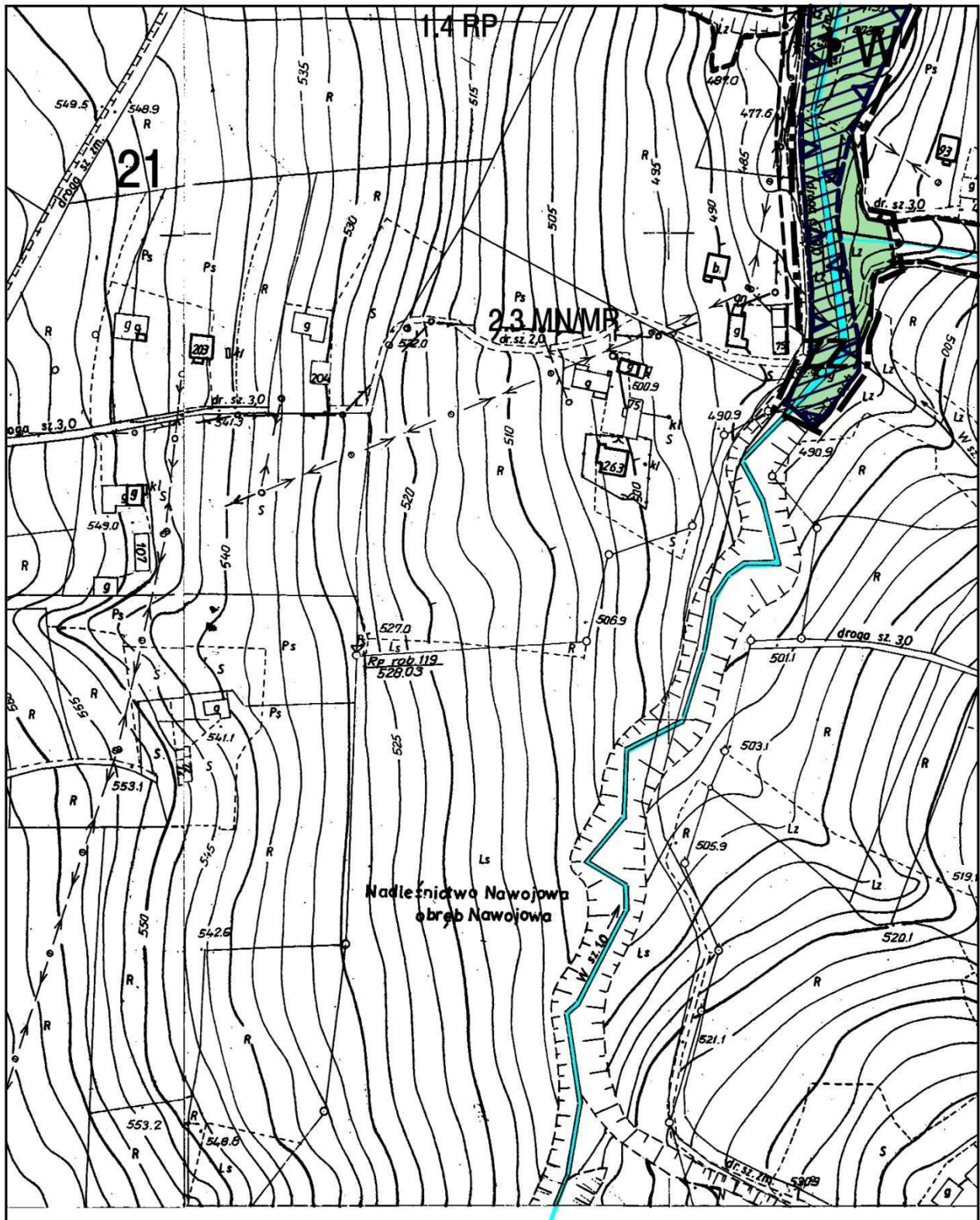
rej o niskiej intensywności

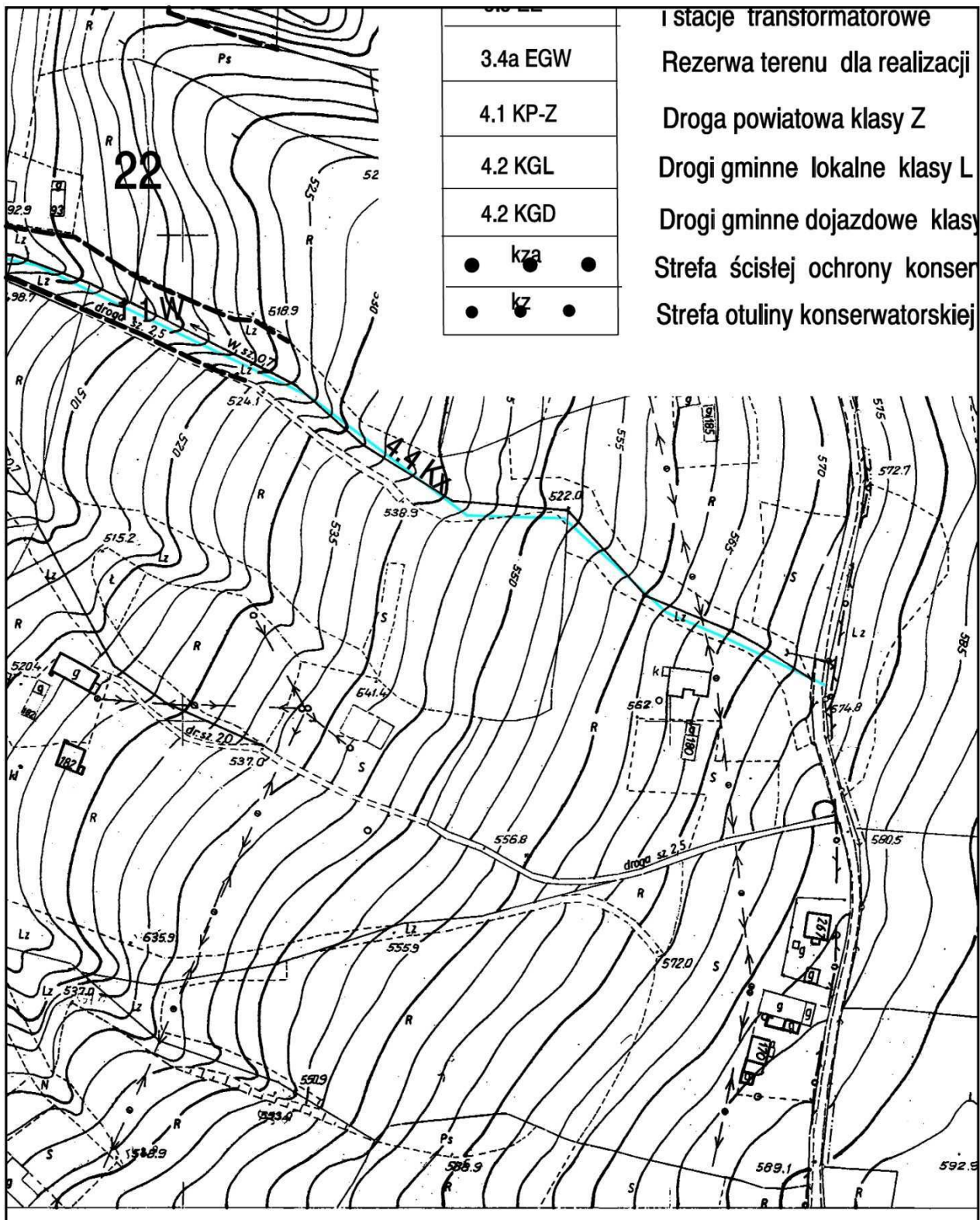
refie otuliny konserwatorskiej

nej

ścieków

rczna średnich napięć

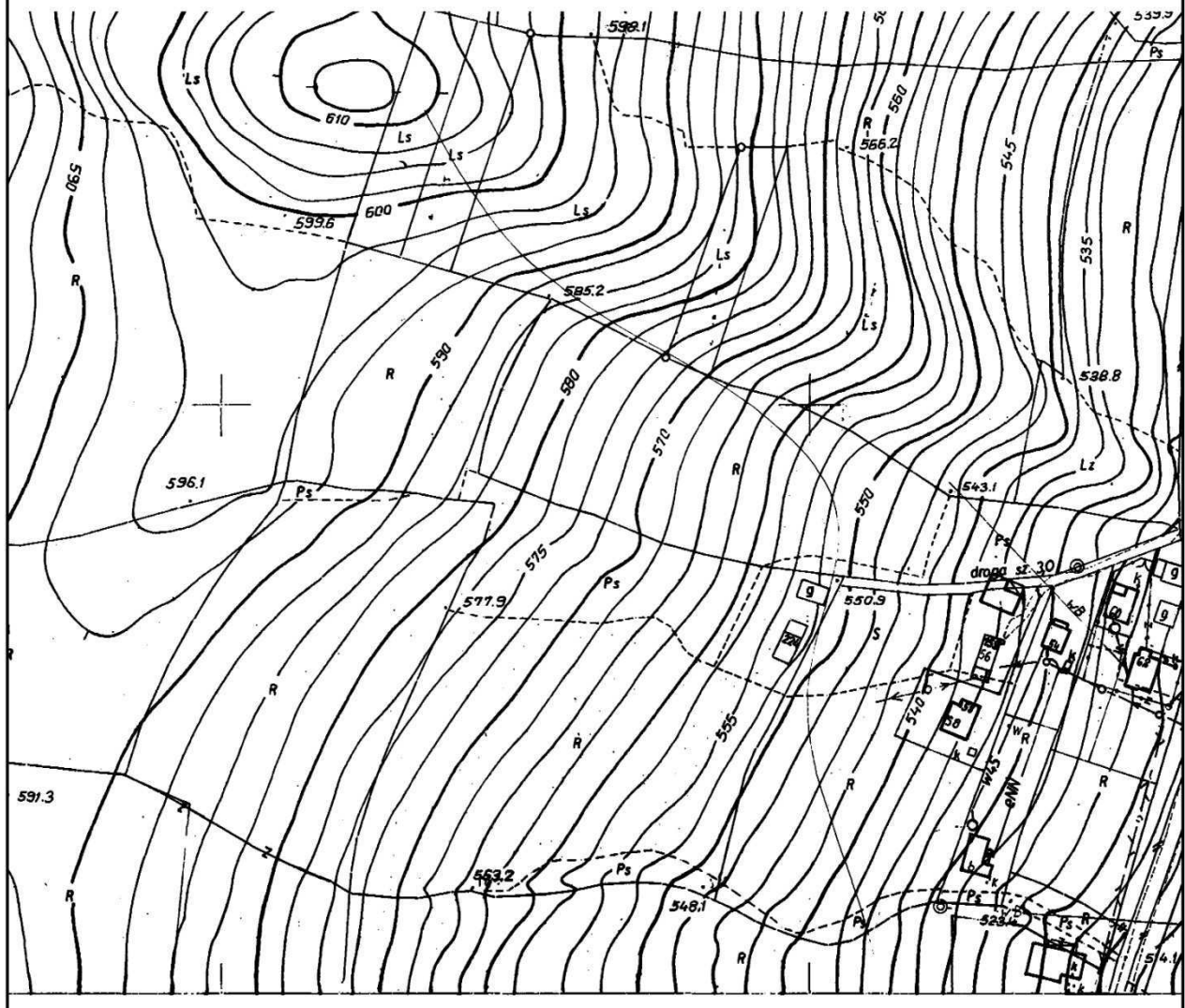




gazociągu wysokiego ciśnienia

23

D
watorskiej



Załącznik nr 2
do uchwały nr VIII/63/11
Rady Gminy Nawojowa
z dnia 13 kwietnia 2011 r.

Rozstrzygnięcie dotyczące rozpatrzenia uwag wniesionych do projektu zmiany miejscowego planu zagospodarowania przestrzennego Gminy Nawojowa – wieś Żeleźnikowa Wielka i Żeleźnikowa Mała (dla terenów wód otwartych ze strefą ekologiczną i obszarów bezpośredniego zagrożenia powodzią)

Rada Gminy Nawojowa, po zapoznaniu się z oświadczeniem Wójta Gminy Nawojowa, stwierdzającym brak uwag kwestionujących przyjęte ustalenia w projekcie zmiany miejscowego planu zagospodarowania przestrzennego Gminy Nawojowa – wieś **Żeleźnikowa Wielka i Żeleźnikowa Mała** (dla terenów wód otwartych ze strefą ekologiczną i obszarów bezpośredniego zagrożenia powodzią), w okresie wyłożenia tego projektu do wglądu publicznego i 14 dni po zakończeniu wyłożenia, stwierdza

brak potrzeby rozstrzygnięcia o którym mowa w art. 20 ust. 1 ustawy z dnia 27 marca 2003 roku o planowaniu i zagospodarowaniu przestrzennym (Dz. U. z 2003 r. Nr 80 poz. 717)

Przewodniczący Rady
Jacenty Skrzypiec

Załącznik nr 3
do uchwały nr VIII/63/11
Rady Gminy Nawojowa
z dnia 13 kwietnia 2011 r.

Rozstrzygnięcie dotyczące sposobu realizacji inwestycji z zakresu infrastruktury technicznej, należących do zadań własnych gminy, zapisanych w projekcie zmiany miejscowego planu zagospodarowania przestrzennego Gminy Nawojowa – wieś Żeleźnikowa Wielka i Żeleźnikowa Mała (dla terenów wód otwartych ze strefą ekologiczną i obszarów bezpośredniego zagrożenia powodzią)

Rada Gminy Nawojowa, po zapoznaniu się z oświadczeniem Wójta Gminy Nawojowa, stwierdzającym brak zapisanych inwestycji z zakresu infrastruktury technicznej należących do zadań własnych gminy w projekcie zmiany miejscowego planu zagospodarowania przestrzennego Gminy Nawojowa – wieś **Żeleźnikowa Wielka i Żeleźnikowa Mała** (dla terenów wód otwartych ze strefą ekologiczną i obszarów bezpośredniego zagrożenia powodzią), stwierdza brak potrzeby rozstrzygnięcia o którym mowa

w art. 20 ust. 1 ustawy z dnia 27 marca 2003 roku o planowaniu i zagospodarowaniu przestrzennym (Dz. U. z 2003 r. Nr 80 poz. 717)

Przewodniczący Rady
Jacenty Skrzypiec