

2537

**ZARZĄDZENIE Nr 214/09
Wojewody Pomorskiego
z dnia 28 września 2009 r.**

**uchylające zarządzenie zmieniające zarządzenie w sprawie nadania statutu
Pomorskiemu Urzędowi Wojewódzkiemu w Gdańsku.**

Na podstawie art. 15 ust. 1 ustawy z dnia 23 stycznia 2009 r. o wojewodzie i administracji rządowej w województwie (Dz. U. Nr 31, poz. 206) zarządza się co następuje:

§ 1

Traci moc zarządzenie Nr 192/2009 Wojewody Pomorskiego z dnia 28 sierpnia 2009 r. zmieniające zarządzenie

w sprawie nadania statutu Pomorskiego Urzędu Wojewódzkiego w Gdańsku.

§ 2

Zarządzenie wchodzi w życie z dniem podpisania.

Wojewoda Pomorski
Roman Zaborowski

2538

**UCHWAŁA Nr XXXV/312/09
Rady Miejskiej w Gniewie
z dnia 19 sierpnia 2009 r.**

w sprawie uchwalenia miejscowego planu zagospodarowania przestrzennego dla fragmentu wsi Ciepłe, dla części działki geodezyjnej 129/7 i części działki geodezyjnej 129/8 arkusz mapy 1 w gminie Gniew, obręb geodezyjny Ciepłe.

Na podstawie: art. 18, ust. 2, pkt 5, art. 40 ust. 1 ustawy z dnia 8 marca 1990 r. o samorządzie gminnym (Dz. U. z 2001 r. Nr 142 poz. 1591, ze zm.) oraz art. 20 w związku z art. 14 ust. 8, art. 15, art. 16 ust. 1, art. 17, art. 29 i art. 34 ust. 1 ustawy z dnia 27 marca 2003 r. o planowaniu i zagospodarowaniu przestrzennym (Dz. U. z 2003 r. Nr 80, poz. 717, ze zm.) i rozporządzenia Ministra Infrastruktury z dnia 26 sierpnia 2003 r. w sprawie wymaganego zakresu projektu miejscowego planu zagospodarowania przestrzennego (Dz. U. z 2003 r. Nr 164, poz. 1587), na wniosek Burmistrza Miasta i Gminy Gniew, uchwała się, co następuje:

§ 1

1. Stwierdza się zgodność planu, o którym mowa w ust. 2 z ustaleniami Studium uwarunkowań i kierunków zagospodarowania przestrzennego miasta i gminy Gniew, w tym zmiana do tego „Studium...”, określonymi w uchwale Nr XXXV/312/09 Rady Miejskiej w Gniewie z dnia 19 sierpnia 2009 r., w sprawie uchwalenia zmiany „Studium uwarunkowań i kierunków zagospodarowania przestrzennego miasta i gminy Gniew ” dot. fragmentu m. Ciepłe dla części działki geodezyjnej 129/7 i części działki geodezyjnej 129/8, arkusz mapy 1.
2. Uchwała się miejscowy plan zagospodarowania przestrzennego dla fragmentu obrębu geodezyjnego Ciepłe w gminie Gniew dla części działki geodezyjnej 129/7 i części działki geodezyjnej 129/8 arkusz mapy 1, związanej z eksploatacją złoża ilów zastoiskowych dla potrzeb produkcji keramzytu, zwany dalej planem.
3. Plan obejmuje obszar o pow. ok. 21,80ha, obejmujący zachodnią część działki geodezyjnej 129/7 i część działki geodezyjnej 129/8, położony w granicach poszerzonego złoża ilów, przylegający do obecnego obszaru eksploatacji złoża Gniew II. Granice obszaru objętego niniejszym planem przedstawia załącznik graficzny nr 1 do niniejszej uchwały- rysunek planu w skali 1:2000.

§ 2

1. Ustalenia planu przedstawiono w części tekstowej i graficznej planu.

2. Integralną częścią uchwały jest:

- 1) zał. nr 1- załącznik graficzny w skali 1:2000, rysunek planu,
- 2) zał. nr 2 - rozstrzygnięcie o sposobie rozpatrzenia uwag do projektu planu,
- 3) zał. nr 3 – rozstrzygnięcie o sposobie realizacji, zapisanych w planie inwestycji z zakresu infrastruktury technicznej, które należą do zadań własnych gminy oraz o zasadach ich finansowania.

3. Następujące oznaczenia graficzne występujące na zał. nr 1 – rysunku planu, są obowiązującymi ustaleniami planu:

- 1) granice terenu objętego planem,
 - 2) linie rozgraniczające tereny o różnym przeznaczeniu lub różnych zasadach zagospodarowania,
 - 3) oznaczenie literowe identyfikujące przeznaczenie terenu w liniach rozgraniczających, gdzie PG – tereny zabudowy techniczno-produkcyjnej, obszary i tereny górnicze,
 - 4) pas ochronny od cieków wodnych (obowiązujący do czasu ewentualnego przeniesienia rowu poza obszar opracowania),
 - 5) pas ochronny od sąsiednich terenów rolnych.
- Pozostałe oznaczenia graficzne mają charakter informacyjny.

4. Ilekroć w uchwale jest mowa o:

- 1) obiektach infrastruktury technicznej – rozumie się przez to sieci uzbrojenia terenu oraz związane z nimi obiekty budowlane,
- 2) terenie – rozumie się przez to obszar o określonym przeznaczeniu, wyznaczony na rysunku planu liniami rozgraniczającymi,
- 3) pasie ochronnym - rozumie się przez to pas terenu, położony między górnym bezpiecznym obrzeżem wyrobiska a linią ograniczającą teren chroniony od strony wyrobiska, który może stanowić część filara ochronnego, zgodnie z Polską Normą PN-G-02100 Górnictwo odkrywkowe. Szerokość pasów ochronnych wyrobisk odkrywkowych.

§ 3

1. Ustala się następujące przeznaczenie terenów wydzielonych liniami rozgraniczającymi:
 - 1) PG- teren zabudowy techniczno-produkcyjnej, obszar i teren górniczy odkrywkowej kopalni ilów zastoiskowych – pow. 21,80 ha.
2. Dla terenu PG ustala się:
 - 1) Funkcja, przeznaczenie terenu - teren zabudowy techniczno-produkcyjnej, obszar i teren górniczy odkrywkowej kopalni ilów zastoiskowych dla produkcji keramzytu; dopuszczalne lokalizowanie sieci oraz obiektów infrastruktury technicznej niezbędnej dla funkcjonowania terenu, obiektów i urządzeń obsługi technicznej, lokalizację zwałowisk nadkładu oraz następujących tymczasowych obiektów budowlanych: dojazdów, punktu napraw sprzętu, miejsca składowania olejów, miejsc postojowych, obiektów kontenerowych z pomieszczeniami socjalnymi i sanitarnymi, obiektów infrastruktury technicznej.
 - 2) Zasady zagospodarowania:
 - a) nie przewiduje się zabudowy kubaturowej trwałej,
 - b) dopuszcza się sytuowanie na czas eksploatacji, tymczasowych barakowozów socjalnych dla pracowników oraz urządzeń sanitarnych (kontenerowy ustęp suchy),
 - c) w zagospodarowaniu należy zachować strefy i pasy ochronne zgodnie z zatwierdzoną dokumentacją oraz ustaleniami planu; zasięgi pasów ochronnych pokazano na rysunku planu – zał. nr 1:
 - 6m od granicy sąsiednich terenów rolnych nienależących do użytkowników wyrobiska,
 - 25m od ciekłu wodnego Cytrus (obowiązuje dla usytuowania ciekłu w dotychczasowym położeniu – do czasu ewentualnego przesunięcia rowu w obszar poeksploatacyjny w obszarze objętym planem, w kierunku północnym),
 - d) teren zabezpieczyć przed możliwością wyrzucania śmieci i wylewania nieczystości, ustala się zakaz lokalizowania składowisk odpadów na terenach powyrobiskowych,
 - e) nakaz sytuowania na terenie urządzeń podczyszczających w przypadku lokalizowania obiektów i podejmowania działań powodujących zanieczyszczenie terenu związkami ropopochodnymi,
 - f) w celu ograniczenia wpływu eksploatacji na środowisko utrzymać właściwy kąt nachylenia skarp w celu zachowania ich stateczności i ograniczenia procesów erozyjnych,
 - g) zakaz naruszania eksploatacją pierwszego poziomu wód podziemnych, rekultywację wyrobisk poeksploatacyjnych przeprowadzać sukcesywnie z postępowaniem robót górniczych; nakład zdjęty przed podjęciem eksploatacji winien być składowany tymczasowo w bezpośrednim sąsiedztwie wyrobisk,
 - h) transport urobku do terenu zakładu produkcyjnego za pomocą taśmociągu,
 - i) wymagane jest zdjęcie i zabezpieczenie wierzchniej warstwy ziemi i jej wykorzystanie do rekultywacji,
 - j) kierunek rekultywacji rolny lub ekologiczno-krajobrazowy, zgodnie z projektem rekultywacji wyrobiska.

§ 4

- Ustala się następujące zasady ochrony i kształtowania ładu przestrzennego dla obszaru opracowania planu:
- 1) docelowe zagospodarowanie terenu PG, po przeprowadzeniu rekultywacji wyrobiska, powinno doprowadzić do przywrócenia walorów krajobrazowych, charakterystycznych dla tej części obszaru gminy,
 - 2) konieczne zmiany w rzeźbie terenu wynikające z prowadzonej eksploatacji złoża nie mogą spowodować pogorszenia walorów krajobrazowych,
 - 3) dla terenu PG - nakaz gromadzenia nadkładu w sposób usystematyzowany, zakaz lokalizowania ogrodzeń z pełnych lub ażurowych prefabrykowanych elementów betonowych,
 - 4) wymagane ukształtowanie terenu po rekultywacji wyrobiska w sposób zbliżony do naturalnego, o płynnie zarysowanych powierzchniach.

§ 5

- Ustala się następujące zasady ochrony środowiska, przyrody i krajobrazu kulturowego:
- 1) eksploatacja złoża wymaga ustanowienia obszaru górniczego oraz uzyskania koncesji zgodnie z przepisami ustawy prawo geologiczne i górnicze,
 - 2) inwestycja związana z eksploatacją złoża zaliczana jest do przedsięwzięć mogących znacząco oddziaływać na środowisko, wymaga przeprowadzenia oceny oddziaływania na środowisko w rozumieniu ustawy o udostępnianiu informacji o środowisku i jego ochronie, udziale społeczeństwa w ochronie środowiska oraz ocenach oddziaływania na środowisko, może być wymagane dla niej opracowanie raportu oddziaływania na środowisko zgodnie z Rozporządzeniem Rady Ministrów z dnia 09 listopada 2004 r. w sprawie określenia rodzajów przedsięwzięć mogących znacząco oddziaływać na środowisko oraz szczegółowych kryteriów związanych z kwalifikowaniem przedsięwzięć do sporządzenia raportu o oddziaływaniu na środowisko (Dz. U. z 2004 r. Nr 257, poz. 2573 ze zm.),
 - 3) w granicach opracowania planu nie występują formy ochrony przyrody przewidziane w ustawie o ochronie przyrody z 16.04.2004 r. (Dz. U. z 2004 r. Nr 92 poz. 880, ze zm.), nie jest to obszar chroniony ze względu na krajobraz kulturowy,
 - 4) dopuszcza się przeniesienie istniejącego rowu Cytrus na tereny wyeksploatowane w granicach opracowania, w obszar poeksploatacyjny w kierunku północnym, pod warunkiem uzyskania pozwoleń wodnoprawnych; w wypadku przeniesienia rowu pasy ochronne wskazane na rysunku planu nie obowiązują.

§ 6

1. Zasady ochrony dziedzictwa kulturowego i zabytków oraz dóbr kultury współczesnej:
 - 1) na obszarze opracowania nie występują obiekty dziedzictwa kulturowego lub dóbr kultury współczesnej podlegające ochronie prawnej na podstawie przepisów odrębnych,
 - 2) w przypadku natrafienia na obiekty archeologiczne podczas prac eksploatacyjnych złoża fakt ten należy zgłosić do Muzeum Archeologicznego w Gdańsku.
2. Wymagania wynikające z potrzeb kształtowania przestrzeni publicznych - na obszarze opracowania nie występują tereny wymagające takich ustaleń.

3. Parametry i wskaźniki kształtowania zabudowy oraz zagospodarowania terenu, w tym linie zabudowy, gabaryty obiektów i wskaźniki intensywności terenu - ze względu na przeznaczenie, funkcję terenów objętych planem oraz fakt, że dla terenów objętych planem nie dopuszcza się trwałej zabudowy kubaturowej, parametrów i wskaźników tych nie ustala się.

§ 7

Granice i sposoby zagospodarowania terenów lub obiektów podlegających ochronie, ustalonych na podstawie odrębnych przepisów, w tym terenów górniczych, a także narażonych na niebezpieczeństwo powodzi oraz zagrożonych osuwaniem się mas ziemnych:

- 1) teren opracowania planu znajduje się w sąsiedztwie terenu i obszaru górniczego złoża ilów zastoiskowych Gniew II, dla którego wydano koncesję,
- 2) teren nie znajduje się w granicach terenów narażonych na niebezpieczeństwo powodzi lub zagrożonych osuwaniem się mas ziemnych,
- 3) dla terenu objętego planem wydano decyzję o zgodzie na zmianę przeznaczenia gruntów rolnych na cele nierolnicze – zgoda nr GZ.tr.057-602-607/08 z dnia 09.02.2009 r. Ministra Rolnictwa i Rozwoju Wsi dla 9,77ha gruntów w klasach RIIIb,
- 4) planem przewiduje się na cele nierolnicze 1,29ha gruntów rolnych, w tym w klasach ŁV, PsV i nieużytków (N) 0,99ha oraz 0,30ha stanowiących wody (ciek Cytrus),
- 5) łącznie na cele nierolnicze przewiduje się ok. 21,80ha gruntów o dotychczasowym rolnym przeznaczeniu.

§ 8

Szczegółowe zasady i warunki scalania i podziału nieruchomości objętych planem miejscowym - nie ustala się. Ustala się zakaz podziału terenu na działki budowlane.

§ 9

Szczegółowe warunki zagospodarowania terenów oraz ograniczenia w ich użytkowaniu, w tym zakaz zabudowy – ustala się zakaz trwałej zabudowy kubaturowej w obszarze planu, a także w wypadku pozostawienia cieków wodnych - rowu (Cytrus) w południowej części obszaru planu w granicach opracowania nakaz zagospodarowania zielenią jego otoczenia. Zasięg obszaru chronionego i wskazanego do zagospodarowania zielenią pokazano na rysunku planu - jest to teren oznaczony jako obszar w pasie ochronnym cieków.

§ 10

Zasady modernizacji, rozbudowy i budowy systemów komunikacji i infrastruktury technicznej:

- 1) obsługa komunikacyjna obszaru objętego planem: dla terenu PG – z dróg wewnętrznych usytuowanych poza granicami planu w sąsiednim obszarze obecnej eksploatacji złoża,
- 2) minimalnej wymaganej ilości miejsc parkingowych na terenie objętym planem nie ustala się; zakaz parkowania pojazdów na dnie wyrobiska, miejsca postojowe sprzętu wyłącznie na uprzednio utworzonych wyznaczonych miejscach,
- 3) nie przewiduje się włączenia do sieci gminnych wodociągowych ani do sieci kanalizacji sanitarnej gminnej, ścieki sanitarne w trakcie eksploatacji gromadzić w kontenerowych ustępach suchych,
- 4) zaopatrzenie w energię elektryczną dla potrzeb eksploatacji z sieci energetycznej istniejącej, na warunkach i w uzgodnieniu z zarządcą sieci,
- 5) utylizacja i gromadzenie odpadów stałych- w związku z eksploatacją nie powstają żadne odpady w rozumieniu ustawy z 25.04.1997 r. o odpadach, nakład nie nadający się dla potrzeb budowlanych i drogowych należy wykorzystywać na bieżąco nie miejscu dla potrzeb rekultywacji; zużyte materiały eksploatacyjne z maszyn i pojazdów należy gromadzić w odpowiednio przygotowanych miejscach i przekazywać do utylizacji zgodnie z przepisami ustawy.

§ 11

Sposoby i terminy tymczasowego zagospodarowania, urządzania i użytkowania terenów – nie ustala się na obszarze planu. Do czasu realizacji eksploatacji dopuszcza się rolnicze użytkowanie obszaru objętego planem.

§ 12

Stawka procentowa, na podstawie której ustala się opłatę, o której mowa w art. 36 ust. 4 ustawy o planowaniu i zagospodarowaniu przestrzennym dla terenu eksploatacji PG ustala się stawkę w wysokości 30%.

§ 13

Wykonanie niniejszej uchwały powierza się Burmistrzowi Miasta i Gminy Gniew.

§ 14

1. Uchwała wchodzi w życie po upływie 30 dni od dnia jej ogłoszenia w Dzienniku Urzędowym Województwa Pomorskiego.
2. Uchwała podlega ogłoszeniu w sposób zwyczajowo przyjęty oraz poprzez zamieszczenie w Biuletynie Informacji Publicznej.

Przewodniczący
Rady Miejskiej w Gniewie
Janusz Karzyński

Załącznik nr 1
do Uchwały Nr XXXV/312/09
Rady Miejskiej w Gniewie
z dnia 19 sierpnia 2009 r.

**MIEJSCOWY PLAN ZAGOSPODAROWANIA PRZESTRZENNEGO
DLA FRAGMENTU WSI CIEPŁE OBEJMUJĄCY CZ. DZ. NR 129/7 I CZ. DZ. NR 129/8
W GMINIE GNIEW**

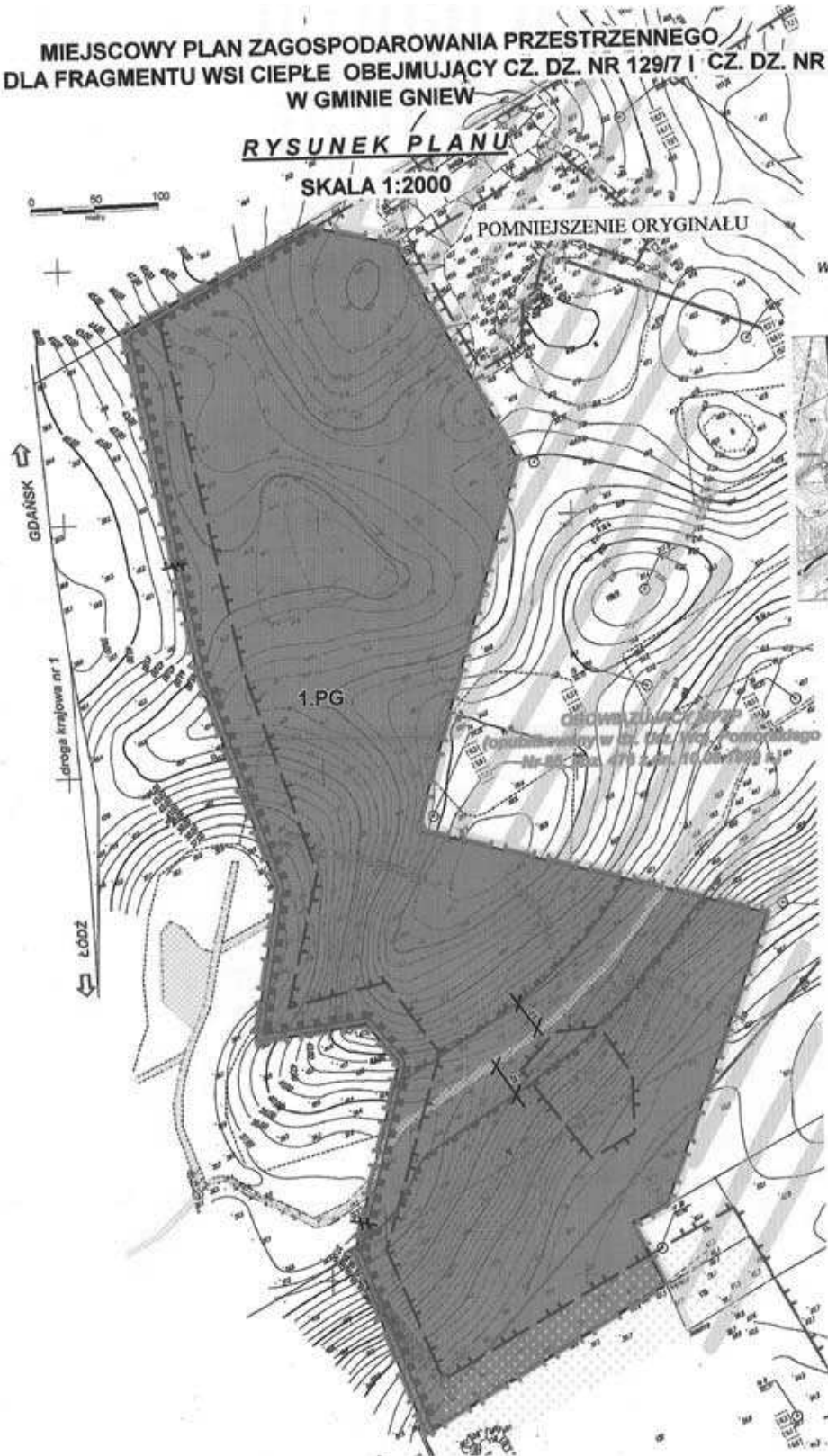
RYSUNEK PLANU

SKALA 1:2000

POMNIEJSZENIE ORYGINALU

Załącznik nr 1 do Uchwały Nr XXXV/312/09
Rady Miasta i Gminy Gniew z dnia 19 sierpnia 2009 r.

WYRYS ZE STUDIUM UWARUNKOWAŃ I KIERUNKÓW
ZAGOSPODAROWANIA PRZESTRZENNEGO



LEGENDA:

- granicz terenu objętego planem
- linia rozgraniczająca tereny o różnych przeznaczeniach lub różnych warunkach zagospodarowania
- oznaczenia terenów identyfikacji przestrzennej terenów:
- PG - teren zabudowy wielostanowiskowej (bloki), osiedla i tereny zielone
- granicz pasa ochronnego od szpindelów torowisk - 6m
- granicz pasa ochronnego od linii wodnych - 25m - 25m
obrotowa do osi przesłania rowu poza obszar objęty planem
- linia wodny - linie Cytus
- obszar objęty planem miejscowym
- granicz planu "Dzielnicy 2"
- tereny postępującej inwazy - inwazyjne

PRZEWODNICZĄCY
Rady Miejskiej w Gniewie

PRZEWODNICZĄCY
Rady Miejskiej w Gniewie

Janusz...

Załącznik nr 2
do Uchwały Nr XXXV/312/09
Rady Miejskiej w Gniewie
z dnia 19 sierpnia 2009 r.

w sprawie uchwalenia miejscowego planu zagospodarowania przestrzennego dla fragmentu wsi Ciepłe dla części działki geodezyjnej 129/7 i części działki geodezyjnej 129/8, arkusz mapy 1 w gminie Gniew, obręb geodezyjny Ciepłe.

Rozstrzygnięcie w sprawie uwag wniesionych do projektu planu miejscowego

Zawiadomienie o wyłożeniu do publicznego wglądu projektu miejscowego planu zagospodarowania przestrzennego wraz z prognozą oddziaływania na środowisko ukazało się:

- a) w Nowinach Gniewskich.
- b) na tablicach ogłoszeń Urzędu Miasta i Gminy w Gniewie.

Projekt planu został wyłożony do publicznego wglądu w dniach od 06 lipca 2009 r. do 27 lipca 2009 r. W dniu 15 lipca 2009 r. odbyła się dyskusja publiczna nad przyjętymi w projekcie miejscowego planu zagospodarowania przestrzennego rozwiązaniami. Termin składania uwag do projektu planu należało składać w nieprzekraczalnym terminie do dnia 10 sierpnia 2009 r.

W ustawowym terminie (dnia 29.07.2009 r.) wpłynęło pismo z dnia 22 lipca 2009 r. od Pana Michała Kołodziejczyka, reprezentującego firmę Saint –Gobain Construction

Products Polska sp. zoo WEBER Oddział w Gniewie, zgłoszoną pismem z dnia 22.07.2009 r. w sprawie zmiany zapisów ustaleń projektu planu dotyczących ewentualności przeniesienia cieku – rowu Cytrus w obszarze objętym opracowaniem planu, a nie jak zapisano „ poza obszar opracowania”.

W tym samym dniu wnioskodawcy wnieśli także analogiczne uwagi do zmiany „Studium...”, które rozstrzygnięciem Burmistrza zostały uwzględnione. Ponieważ ustalenia studium są wiążące dla planu miejscowego, uwagę wniesioną do planu uwzględni się.

Załącznik nr 3
do Uchwały Nr XXXV/312/09
Rady Miejskiej w Gniewie
z dnia 19 sierpnia 2009 r.

w sprawie uchwalenia miejscowego planu zagospodarowania przestrzennego dla fragmentu wsi Ciepłe dla części działki geodezyjnej 129/7 i części działki geodezyjnej 129/8, arkusz mapy 1 w gminie Gniew, obręb geodezyjny Ciepłe.

Rozstrzygnięcie o sposobie realizacji, zapisanych w planie, inwestycji z zakresu infrastruktury technicznej, które należą do zadań własnych gminy oraz o zasadach ich finansowania

W obszarze planu nie ustala się, nie przewiduje się realizacji inwestycji z zakresu infrastruktury technicznej należących do zadań własnych gminy.

2539



Gdańsk, dnia 23 września 2009 r.

PREZES

URZĘDU REGULACJI ENERGETYKI
OGD-4210-25(17)/2009/13859/I/CW

DECYZJA CZĘŚCIOWA

Na podstawie art. 47 ust. 1 i 2 oraz art. 23 ust. 2 pkt 2 i 3 w związku z art. 30 ust. 1 i art. 45 ustawy z dnia 10 kwietnia 1997 r. – Prawo energetyczne (Dz. U. z 2006 r. Nr 89, poz. 625, Nr 104, poz. 708, Nr 158, poz. 1123 i Nr 170, poz. 1217, z 2007 r. Nr 21, poz. 124, Nr 52, poz. 343, Nr 115, poz. 790 i Nr 130, poz. 905, z 2008 r., Nr 180, poz. 1112 i Nr 227, poz. 1505 oraz z 2009 r. Nr 3, poz. 11 i Nr 69, poz. 586) oraz w związku z art. 104 ustawy z dnia 14 czerwca 1960 r. - Kodeks postępowania administracyjnego (Dz. U. z 2000 r. Nr 98, poz. 1071, z 2001 r. Nr 49, poz. 509, z 2002 r. Nr 113, poz. 984, Nr 153, poz. 1271 i Nr 169, poz. 1387, z 2003 r. Nr 130, poz. 1188 i Nr 170, poz. 1660, z 2004 r. Nr 162, poz. 1692, z 2005 r. Nr 64, poz. 565, Nr 78, poz. 682 i Nr 181, poz. 1524 oraz z 2008 r. Nr 229, poz. 1539),

po rozpatrzeniu wniosku

Zespołu Zarządców Nieruchomości WAM
Spółka z ograniczoną odpowiedzialnością
z siedzibą w Warszawie

zwanego w dalszej części decyzji „Przedsiębiorstwem”
postanawiam

- 1) zatwierdzić taryfę dla ciepła, w części dotyczącej źródeł ciepła i grup odbiorców zlokalizowanych na terenie województwa pomorskiego określonych w taryfie, ustaloną przez Przedsiębiorstwo, stanowiącą załącznik do niniejszej decyzji,
- 2) zatwierdzić taryfę dla ciepła w części dotyczącej źródeł ciepła i grup odbiorców zlokalizowanych na terenie województwa warmińsko – mazurskiego określonych w taryfie, ustaloną przez Przedsiębiorstwo, stanowiącą załącznik do niniejszej decyzji,
- 3) ustalić okres obowiązywania taryf, o których mowa w pkt 1 i 2 niniejszej decyzji do dnia 30 kwietnia 2011 r.

UZASADNIENIE

Na podstawie art. 61 § 1 Kodeksu postępowania administracyjnego na wniosek Przedsiębiorstwa posiadającego koncesje na:

— wytwarzanie ciepła Nr WCC/1163/13859/W/OWA/2008/ML z dnia 1 lutego 2008 r., zmienioną decyzjami: Nr WCC/1163A/13859/W/OWA/2008/ML z dnia 13 czerwca 2008 r., Nr WCC/1163B/13859/W/OWA/2009/ML z dnia 10 czerwca 2009 r. oraz Nr WCC/1163C/13859/W/OWA/2009/ML z dnia 7 lipca 2009 r.,