



# DZIENNIK URZĘDOWY

## WOJEWÓDZTWA ŚLĄSKIEGO

---

Katowice, dnia 8 lutego 2017 r.

Poz. 808

### UCHWAŁA NR XXV/373/2017 RADY MIEJSKIEJ W JAWORZNIE

z dnia 31 stycznia 2017 r.

#### **w sprawie miejscowego planu zagospodarowania przestrzennego infrastruktury przemysłowej i transportowej dla nowego bloku 910 MWe w Jaworznie**

Na podstawie art. 18 ust. 2 pkt. 5, art. 40 ust. 1, art. 41 ust. 1 i art. 42 ustawy z dnia 8 marca 1990 r. o samorządzie gminnym (tekst jednolity: Dz. U. z 2016 r. poz. 446 z późn.zm.) oraz art. 3 ust. 1 i art. 20 ust. 1 ustawy z dnia 27 marca 2003 r. o planowaniu i zagospodarowaniu przestrzennym (tekst jednolity: Dz. U. z 2016 r., poz. 778 z późn. zm.), w związku z art. 104 ustawy z dnia 9 czerwca 2011 r. Prawo geologiczne i górnicze (tekst jednolity: Dz. U. z 2015 poz. 196 z późn. zm.), po stwierdzeniu nienaruszalności ustaleń Studium uwarunkowań i kierunków zagospodarowania przestrzennego miasta Jaworzna przyjętego uchwałą Rady Miejskiej Nr IV/17/2015 z dnia 29 stycznia 2015 r.

#### **Rada Miejska w Jaworznie uchwala, co następuje:**

##### **Rozdział 1. Przepisy ogólne**

**§ 1.** Miejscowy plan zagospodarowania przestrzennego infrastruktury przemysłowej i transportowej dla nowego bloku 910 MWe w Jaworznie, zwany dalej „planem” obejmuje obszar około 79 ha, w granicach oznaczonych graficznie na rysunku planu, zawarty w obszarze określonym w uchwale Nr LI/642/2014 Rady Miejskiej w Jaworznie z dnia 25 września 2014 r. w sprawie przystąpienia do sporządzenia miejscowego planu zagospodarowania przestrzennego infrastruktury przemysłowej i transportowej dla nowego bloku 910 MWe w Jaworznie, zmienionej uchwałą Nr XI/133/2015 Rady Miejskiej w Jaworznie z dnia 27 sierpnia 2015 r.

**§ 2. 1.** Na plan składają się ustalenia zawarte w treści niniejszej uchwały wraz z załącznikami:

- 1) załącznik Nr od 1a do 1h - Rysunek Planu sporządzony na kopii mapy zasadniczej w skali 1:1000 (wydruk w skali 1:2000), stanowiący część graficzną planu;
- 2) załącznik Nr 2 - zawierający rozstrzygnięcie Rady Miejskiej o sposobie rozpatrzenia uwag do projektu planu;
- 3) Załącznik Nr 3 - zawierający rozstrzygnięcie Rady Miejskiej w Jaworznie o sposobie realizacji zapisanych w planie inwestycji z zakresu infrastruktury technicznej, które należą do zadań własnych gminy oraz zasadach ich finansowania zgodnie z przepisami o finansach publicznych.

§ 3. Celem planu jest wyznaczenie terenów pod realizację infrastruktury przemysłowej i transportowej związanej z budową nowego bloku 910 MW w elektrowni „Jaworzno”. Infrastruktura przemysłowa obejmuje odcinek linii elektroenergetycznej 400 KV łączącej elektrownię ze stacją energetyczną „Byczyna” oraz magistralę wodociągową z ujęcia „Dzieńkowice” do elektrowni. Infrastruktura transportowa dotyczy linii kolejowej łączącej elektrownię z siecią krajową oraz z „ZG Sobieski”. Celem planu jest minimalizacja negatywnych wpływów przedmiotowych inwestycji na środowisko przez możliwe, maksymalne wykorzystanie istniejących korytarzy infrastrukturalnych.

§ 4. 1. Na rysunku planu obowiązują następujące oznaczenia graficzne:

- 1) granica obszaru objętego miejscowym planem zagospodarowania przestrzennego;
- 2) linie rozgraniczające tereny o różnym przeznaczeniu lub różnych zasadach zagospodarowania;
- 3) obszary, dla których wyznacza się w złożu kopaliny filar ochronny OF;
- 4) tereny, dla których ustala się stawkę procentową, służącą naliczeniu jednorazowej opłaty z tytułu wzrostu nieruchomości;
- 5) symbole identyfikujące przeznaczenie terenów wyznaczonych liniami rozgraniczającymi:
  - a) KK – tereny kolejowe,
  - b) ITW – tereny magistrali wodociągowej,
  - c) KD+KK tereny skrzyżowań dróg publicznych z linią kolejową,
  - d) ZL – tereny lasów,
  - e) RP – tereny upraw rolnych,
  - f) Zn – tereny zieleni nieurządzonej,
  - g) KD – tereny dróg publicznych,
  - h) KDW – tereny dróg wewnętrznych niepublicznych.

2. Na rysunku planu obowiązują również ustalenia wynikające z przepisów odrębnych:

- 1) granice istniejących filarów ochronnych;
- 2) granice terenów górniczych;
- 3) granice udokumentowanych złóż węgla kamiennego „Jan Kanty”, „Jaworzno”, „Niwka Modrzejów”, „Modrzejów”, „Brzezinka 2”;
- 4) granice głównego zbiornika wód podziemnych GZWP - 452 Chrzanów;
- 5) tereny zagrożone powodzią.

3. Na rysunku planu występują oznaczenia informacyjne, nie będące ustaleniami planu:

- 1) tereny płytkiej eksploatacji zagrożone powstawaniem deformacji nieciągłych;
- 2) granice terenów zagrożonych podtopieniami;
- 3) napowietrzne linie elektroenergetyczne wysokich napięć;
- 4) granice projektowanej strefy ochronnej ujęcia wody „Jarosław Dąbrowski”;
- 5) nazwy miejscowych planów zagospodarowania przestrzennego sąsiadujące z obszarem planu;
- 6) przeznaczenie terenów sąsiednich według ustaleń miejscowych planów zagospodarowania przestrzennego.

§ 5. 1. Przedmiot planu zawarty jest w:

- 1) rozdziale 1 - Przepisy ogólne planu (§ 1 - § 5),
- 2) rozdziale 2 - Ustalenia ogólne obowiązujące dla całego obszaru objętego planem, w tym w:
  - a) § 6 – zasady ochrony środowiska, przyrody i krajobrazu oraz zasady kształtowania krajobrazu,

- b) § 7 – granice i sposoby zagospodarowania terenów lub obiektów podlegających ochronie, ustalonych na podstawie odrębnych przepisów, w tym terenów górniczych,
  - c) § 8 – szczególne warunki zagospodarowania terenów oraz ograniczenia w ich użytkowaniu, w tym zakaz zabudowy,
  - d) § 9 – zasady modernizacji, rozbudowy i budowy systemu komunikacji,
  - e) § 10 – obszary, dla których ustala się stawkę procentową, służącą naliczaniu jednorazowej opłaty z tytułu wzrostu wartości nieruchomości,
- 3) rozdziale 3 – Ustalenia szczegółowe dla terenów o różnym przeznaczeniu (§ 11- § 21);
- 4) rozdziale 4 – Ustalenia końcowe (§ 22 - § 24).

2. Z uwagi na brak przesłanek, na obszarze objętym planem nie ustala się wymagań w zakresie:

- 1) zasad ochrony dziedzictwa kulturowego i zabytków oraz dóbr kultury współczesnej;
- 2) wymagań wynikających z potrzeb kształtowania przestrzeni publicznych;
- 3) zasad kształtowania zabudowy oraz wskaźników zagospodarowania terenu;
- 4) granic i sposobów zagospodarowania terenów lub obiektów podlegających ochronie, ustalonych na podstawie odrębnych przepisów, w zakresie zagrożenia osuwaniem się mas ziemnych;
- 5) sposobu i terminu tymczasowego zagospodarowania, urządzania i użytkowania terenów;
- 6) obszarów wymagających przeprowadzenia scaleń i podziałów nieruchomości;
- 7) parametrów dla nowo wydzielonych działek;
- 8) minimalnej liczby miejsc parkingowych i garażowych.

## **Rozdział 2.**

### **Ustalenia ogólne obowiązujące na całym obszarze planu**

#### **§ 6. Zasady ochrony środowiska, przyrody i krajobrazu oraz zasady kształtowania krajobrazu**

1. W obszarze objętym planem, zakazuje się lokalizacji inwestycji wymienionych w rozporządzeniu Rady Ministrów w sprawie przedsięwzięć mogących znacząco oddziaływać na środowisko (Dz. U. z 2016 poz. 71) za wyjątkiem:

- 1) lokalizacji inwestycji celu publicznego z zakresu infrastruktury technicznej, drogowej i kolejowej;
- 2) wydobywania kopaliny ze złoża metodą podziemną.

2. W zakresie ochrony powietrza ustala się obowiązek stosowania proekologicznych systemów ciepłych o wysokiej sprawności energetycznej.

3. W zakresie ochrony wód podziemnych, w tym ze względu na położenie części obszaru planu w granicach użytkowego poziomu wód podziemnych GZWP – 452 Chrzanów, ustala się zakaz wprowadzania do ziemi nieoczyszczonych ścieków, z wyłączeniem wód opadowych i roztopowych.

4. W zakresie ochrony przed polami elektromagnetycznymi ustala się, że poziom pól elektromagnetycznych w środowisku nie może przekraczać dopuszczalnych wartości określonych w rozporządzeniu Ministra Środowiska z dnia 30 października 2003 r. w sprawie dopuszczalnych poziomów pól elektromagnetycznych w środowisku oraz sposobów sprawdzania, dotrzymania tych poziomów, jak dla miejsc dostępnych dla ludności.

5. W zakresie ochrony powierzchni ziemi w granicach planu określa się obszary, dla których wyznacza się filar ochronny:

- 1) OF1 w złożu węgla kamiennego „Jan Kanty” ze względu na tereny zabudowy produkcyjno – usługowej, istniejące i projektowane;
- 2) OF2 w złożu węgla kamiennego „Jaworzno” ze względu na tereny zabudowy przemysłowej, dla których w przypadku podjęcia eksploatacji nakazuje się zapewnienie nieprzekraczalnych wielkości odkształceń powierzchni:

- a) nachylenie powierzchni  $\leq 5,0$  mm/m,
  - b) promień krzywizny powierzchni  $\geq 12$  km,
  - c) odkształcenie poziome powierzchni  $\leq 3$  mm/m;
- 3) OF3 w złożach węgla kamiennego „Jan Kanty” i „Modrzejów”, ze względu na tereny zabudowy przemysłowej – zespół elektrowni Jaworzno II i III, dla którego wprowadza się zakaz eksploatacji;
- 4) OF4 w złożu węgla kamiennego „Jaworzno” ze względu na teren autostrady A-4, dla którego wprowadza się zakaz eksploatacji.

6. W zakresie postępowania z odpadami ustala się:

- 1) zakaz lokalizacji składowisk odpadów;
- 2) obowiązek zachowania w zgodności z przepisami ustawy o odpadach, ustawy prawo ochrony środowiska oraz ustawy o utrzymaniu czystości i porządku w gminach.

### **§ 7. Granice i sposoby zagospodarowania terenów lub obiektów podlegających ochronie, ustalonych na podstawie odrębnych przepisów, w tym terenów górniczych**

1. Na obszarze objętym planem nie występują obszary osuwania się mas ziemnych.

2. W rejonie przejścia autostrady A-4 nad rzeką Przemszą występuje obszar szczególnego zagrożenia powodzią, dla którego prawdopodobieństwo wystąpienia powodzi jest wysokie. W obszarze tym zakazuje się wprowadzania zadrzewień oraz realizacji wszelkich obiektów i urządzeń utrudniających swobodny przepływ wody.

3. Obszar objęty planem położony jest w granicach:

- 1) udokumentowanego złoża węgla kamiennego „Jaworzno”;
- 2) udokumentowanego złoża węgla kamiennego „Jan Kanty”;
- 3) udokumentowanego złoża węgla kamiennego „Niwka Modrzejów”;
- 4) udokumentowanego złoża węgla kamiennego „Modrzejów”;
- 5) udokumentowanego złoża węgla kamiennego „Brzezinka 2”;
- 6) terenu górniczego „Jaworzno - Jeleń”;
- 7) obszaru górniczego „Jeleń”;
- 8) obszaru górniczego „Jaworzno IV”;
- 9) obszaru górniczego „Jaworzno II”;
- 10) obszaru o skomplikowanych warunkach gruntowych w rozumieniu Prawa Budowlanego, na których istnieje możliwość wystąpienia deformacji nieciągłych oraz podtopień.

### **§ 8. Szczególne warunki zagospodarowania terenów oraz ograniczenia w ich użytkowaniu, w tym zakaz zabudowy**

1. Dla wszystkich inwestycji w obszarze planu ustala się konieczność uwzględnienia:

- 1) warunków geologiczno - górniczych;
- 2) skomplikowanych warunków gruntowych zgodnie z przepisami ustawy Prawo Budowlane i aktami wykonawczymi do ustawy;
- 3) możliwość wystąpienia deformacji nieciągłych związanych z płytkim kopalnictwem na terenach zaznaczonych na rysunku planu;
- 4) możliwości wystąpienia podtopień na terenach zaznaczonych na rysunku planu;
- 5) możliwość wystąpienia szczególnego zagrożenia powodzią na terenach zaznaczonych na rysunku planu.

### § 9. Zasady modernizacji, rozbudowy i budowy systemu komunikacji

1. W obszarze planu wyznacza się odcinki dróg i ulic istniejącego układu komunikacyjnego, które bezpośrednio nie obsługują terenów zawartych w granicach planu:

- 1) autostrada A-4 oznaczona symbolem 1KDA2/2;
- 2) klasy drogi głównej oznaczone symbolem KDG1/2:
  - a) 1KDG1/2 - ul. adm. Karwety,
  - b) 2KDG1/2 - fragment południowej obwodnicy miasta;
- 3) klasy drogi zbiorczej oznaczone symbolami:
  - a) 1KDZ – projektowana droga wzdłuż potoku Wąwolnica
  - b) 2KDZ – ul. Celników,
  - c) 3KDZ - ul. Sulińskiego;
- 4) klasy drogi lokalnej oznaczona symbolem:
  - a) 1KDL – ul. Promienna.

2. Wyznacza się tereny skrzyżowań dróg publicznych z projektowaną linią kolejową oznaczone na rysunku planu symbolami:

- 1) 1KDZ+KK - ul. Wojska Polskiego klasy drogi zbiorczej;
- 2) 2KDZ+KK - projektowana droga klasy zbiorczej wzdłuż potoku Wąwolnica oznaczona w planie 1KDZ;
- 3) 1KDL+KK - ulica Promienna klasy lokalnej.

3. Wyznacza się drogę zakładową oznaczoną symbolem 1KDW będącą drogą wewnętrzną niepubliczną łączącą ul. Promienną z terenem elektrowni „Jaworzno III”.

4. W obszarze planu wyznacza się tereny komunikacji kolejowej oznaczone symbolami od 1KK do 6KK jako linie łączącą elektrownię z ZG „Sobieski” oraz z siecią krajową przez linię przemysłową w rejonie Jęzora.

**§ 10. 1.** Określa się obszary, zgodnie z zasięgiem oznaczonym na rysunku planu, dla których ustala się stawkę procentową służącą naliczaniu jednorazowej opłaty z tytułu wzrostu wartości nieruchomości wynoszącą 30%.

2. Dla pozostałych obszarów nie ustala się stawki procentowej z powodu zachowania dotychczasowej funkcji i sposobu użytkowania.

### Rozdział 3.

#### Ustalenia szczegółowe dla terenów o różnym przeznaczeniu

**§ 11. 1.** Dla terenów oznaczonych na rysunku planu symbolami **1KK do 6KK** ustala się:

- 1) przeznaczenie podstawowe – tereny komunikacji kolejowej w tym **1KK** teren boczniczy kolejowej do obsługi terenów produkcyjno - usługowych;
- 2) przeznaczenie dopuszczalne – dla terenów 3KK i 6KK magistrała wodociągowa;
- 3) przeznaczenie uzupełniające:
  - a) sieci i urządzenia infrastruktury technicznej służące funkcji podstawowej,
  - b) budynki i budowle związane z funkcją podstawową,
  - c) zieleń nieurządzona.

2. Zasady zagospodarowania terenów wymienionych w ust. 1:

- 1) dopuszcza się prowadzenie linii kolejowej w poziomie terenu, lub w wykopie, lub na nasypie;
- 2) nakazuje się zachowanie istniejącego kierunku swobodnego spływu istniejących cieków;

- 3) zakazuje się wprowadzania zadrzewień;
- 4) nakazuje się przejście magistrali wodociągowej prostopadle do linii kolejowej z tolerancją  $\pm 15$  stopini;
- 5) wysokość zabudowy dla budynków wymienionych w ust. 1 pkt 3 lit.b – 2 kondygnacje ale nie więcej niż 10,0 m;
- 6) zakazuje się lokalizacji budynków w odległości mniejszej niż 8,0 m od magistrali wodociągowej.

§ 12. 1. Dla terenów oznaczonych na rysunku planu symbolami od **1ITW do 5ITW** ustala się:

- 1) przeznaczenie podstawowe – tereny magistrali wodociągowej wraz z obiektami służącymi do obsługi magistrali;
- 2) przeznaczenie uzupełniające:
  - a) sieci i urządzenie infrastruktury technicznej,
  - b) drogi technologiczne przeznaczone do obsługi magistrali wodociągowej,
  - c) zieleń niska.

2. Zasady zagospodarowania terenów wymienionych w ust. 1 ustala się:

- 1) szerokość terenu w liniach rozgraniczających 10,0 m;
- 2) prowadzenie magistrali pod poziomem terenu;
- 3) zagospodarowanie terenu (z wyłączeniem dróg technologicznych) zielenią niską, z wyłączeniem zadrzewień I zakrzewień;
- 4) zakaz wprowadzania ogrodzeń.

§ 13. 1. Dla terenów oznaczonych na rysunku planu symbolami **1KDZ+KK, 2KDZ+KK, 1KDL+KK** – skrzyżowania dróg publicznych z linią kolejową ustala się:

- 1) przeznaczenie podstawowe – tereny dróg publicznych klasy:
  - a) zbiorczej - KDZ,
  - b) lokalnej - KDL,
- 2) przeznaczenie dopuszczalne – tereny linii kolejowej;
- 3) przeznaczenie uzupełniające:
  - a) sieci i urządzenia infrastruktury technicznej,
  - b) budynki i budowle związane z przeznaczeniem dopuszczalnym.

2. Zasady zagospodarowania terenów wymienionych w ust. 1:

- 1) szerokość skrzyżowań zgodnie z rysunkiem planu;
- 2) dopuszcza się rozwiązania skrzyżowań drogi z linią kolejową w poziomie terenu;
- 3) nakazuje się zapewnienie bezpieczeństwa ruchu kolejowego i drogowego przez zastosowanie stosownych rozwiązań technicznych;
- 4) wysokość zabudowy – 1 kondygnacja i nie wyżej niż 5,0 m.

§ 14. 1. Dla terenów oznaczonych na rysunku planu symbolami **1ZL do 3ZL** ustala się:

- 1) przeznaczenie podstawowe - tereny lasów;
- 2) przeznaczenie dopuszczalne - napowietrzne, nadleśne linie elektroenergetyczne najwyższych napięć - 400 kV.

2. Zasady zagospodarowania terenów wymienionych w ust. 1:

- 1) ustala się szerokość terenów w liniach rozgraniczających 70,0 m;
- 2) nakazuje się prowadzenie linii elektroenergetycznych w osi planu.

§ 15. 1. Dla terenów oznaczonych na rysunku planu symbolami **1RP do 4RP** ustala się:

- 1) przeznaczenie podstawowe - tereny upraw rolnych;
- 2) przeznaczenie dopuszczalne:
  - a) sieci i urządzenia infrastruktury technicznej, w tym linie elektroenergetyczne najwyższych napięć - 400 kV,
  - b) dojazdy.

2. Zasady zagospodarowania terenów wymienionych w ust. 1:

- 1) ustala się szerokość terenów w liniach rozgraniczających 70,0 m;
- 2) nakazuje się prowadzenie linii elektroenergetycznej najwyższych napięć w osi planu;
- 3) zakazuje się wprowadzenia zadrzewień.

§ 16. 1. Dla terenów oznaczonych na rysunku planu symbolami **1Zn do 6Zn** ustala się:

- 1) przeznaczenie podstawowe – tereny zieleni nieurządzonej;
- 2) przeznaczenie dopuszczalne – tereny magistrali wodociągowej;
- 3) przeznaczenie uzupełniające:
  - a) ścieżki piesze i rowerowe,
  - b) infrastruktura techniczna.

2. Zasady zagospodarowania terenów wymienionych w ust. 1:

- 1) zakazuje się wprowadzania zadrzewień;
- 2) zakazuje się realizacji obiektów nie związanych z magistralą wodociągową.

§ 17. 1. Dla terenu oznaczonego na rysunku planu symbolem **1KDA2/2**, ustala się:

- 1) przeznaczenie podstawowe - tereny dróg publicznych klasy "autostrada";
- 2) przeznaczenie dopuszczalne - tereny magistrali wodociągowej;
- 3) przeznaczenie uzupełniające - sieci i urządzenia infrastruktury technicznej.

2. Zasady zagospodarowania terenów wymienionych w ust. 1:

- 1) szerokość w liniach rozgraniczających - 80,0 m;
- 2) ustala się przebieg magistrali wodociągowej pod powierzchnią gruntu równoległy do brzegów rzeki Przemszy, w przestrzeni między przyczółkiem mostowym a rzeką.

§ 18. 1. Dla terenów oznaczonych na rysunku planu symbolami **1KDG 1/2 i 2KDG 1/2**, ustala się:

- 1) przeznaczenie podstawowe – tereny dróg publicznych klasy "droga główna";
- 2) przeznaczenie dopuszczalne – linie elektroenergetyczne najwyższych napięć - 400 kV - dotyczy 1KDG 1/2;
- 3) przeznaczenie uzupełniające:
  - a) sieci i urządzenia infrastruktury technicznej,
  - b) chodniki, ścieżki rowerowe,
  - c) zieleni urządzona, izolacyjna.

2. Zasady zagospodarowania terenów wymienionych w ust. 1:

- 1) szerokość w liniach rozgraniczających:
  - a) 30,0 m dla drogi 1KDG 1/2,
  - b) 26,0 m dla drogi 2KDG 1/2 - w granicach planu od 0,0 do 17,0 m,
- 2) nakazuje się tereny nieutwardzone zagospodarować zielenią urządzoną;

3) nakazuje się prowadzenie linii elektroenergetycznej najwyższych napięć w osi planu.

§ 19. 1. Dla terenów oznaczonych na rysunku planu symbolami **1KDZ**, **2KDZ** i **3KDZ** ustala się:

- 1) przeznaczenie podstawowe – tereny dróg publicznych klasy "droga zbiorcza";
- 2) przeznaczenie dopuszczalne:
  - a) magistrala wodociągowa - dotyczy 1KDZ i 2KDZ,
  - b) linie elektroenergetyczne najwyższych napięć 400 kV - dotyczy 3KDZ,
- 3) przeznaczenie uzupełniające:
  - a) sieci i urządzenia infrastruktury technicznej,
  - b) chodniki, ścieżki rowerowe,
  - c) zieleń urządzona, izolacyjna.

2. Zasady zagospodarowania terenów wymienionych w ust. 1:

- 1) szerokość w liniach rozgraniczających - 20,0 m;
- 2) nakazuje się prowadzenie linii elektroenergetycznej najwyższych napięć w osi planu;
- 3) ustala się przebieg magistrali wodociągowej pod powierzchnią gruntu, prostopadle do osi drogi z maksymalnym dopuszczalnym odchyleniem 10 stopni;
- 4) zakazuje się sadzenia drzew w odległości mniejszej niż 5,0 m od magistrali wodociągowej;
- 5) nakazuje się tereny nieutwardzone zagospodarować zielenią urządzoną.

§ 20. 1. Dla terenu oznaczonego na rysunku planu symbolem **1KDL** ustala się:

- 1) przeznaczenie podstawowe - tereny drogi publicznej klasy "droga lokalna";
- 2) przeznaczenie dopuszczalne - magistrala wodociągowa;
- 3) przeznaczenie uzupełniające:
  - a) sieci i urządzenia infrastruktury technicznej,
  - b) chodniki, ścieżki rowerowe,
  - c) zieleń urządzona.

2. Zasady zagospodarowania terenu wymienionego w ust. 1:

- 1) szerokość w liniach rozgraniczających - 15,0 m;
- 2) ustala się przebieg magistrali wodociągowej pod powierzchnią gruntu, prostopadle do osi drogi z maksymalnym dopuszczalnym odchyleniem 10 stopni;
- 3) zakazuje się sadzenia drzew w odległości mniejszej niż 5,0 m od magistrali wodociągowej;
- 4) nakazuje się tereny nieutwardzone zagospodarować zielenią urządzoną.

§ 21. 1. Dla terenu oznaczonego na rysunku planu symbolem **1KDW** ustala się:

- 1) przeznaczenie podstawowe – tereny dróg wewnętrznych niepublicznych;
- 2) przeznaczenie uzupełniające:
  - a) miejsca postojowe,
  - b) chodniki i ścieżki rowerowe,
  - c) sieci i urządzenia infrastruktury technicznej,
  - d) zieleń urządzona.

2. Zasady zagospodarowania terenu wymienionego w ust. 1:

- 1) ustala się szerokość w liniach rozgraniczających - 28,0 m;



- 2) ustala się obustronne miejsca postojowe;
- 3) ustala się obustronne chodniki;
- 4) nakazuje się teren nieutwardzony zagospodarować zielenią urządzoną.

**Rozdział 4.**  
**Ustalenia końcowe**

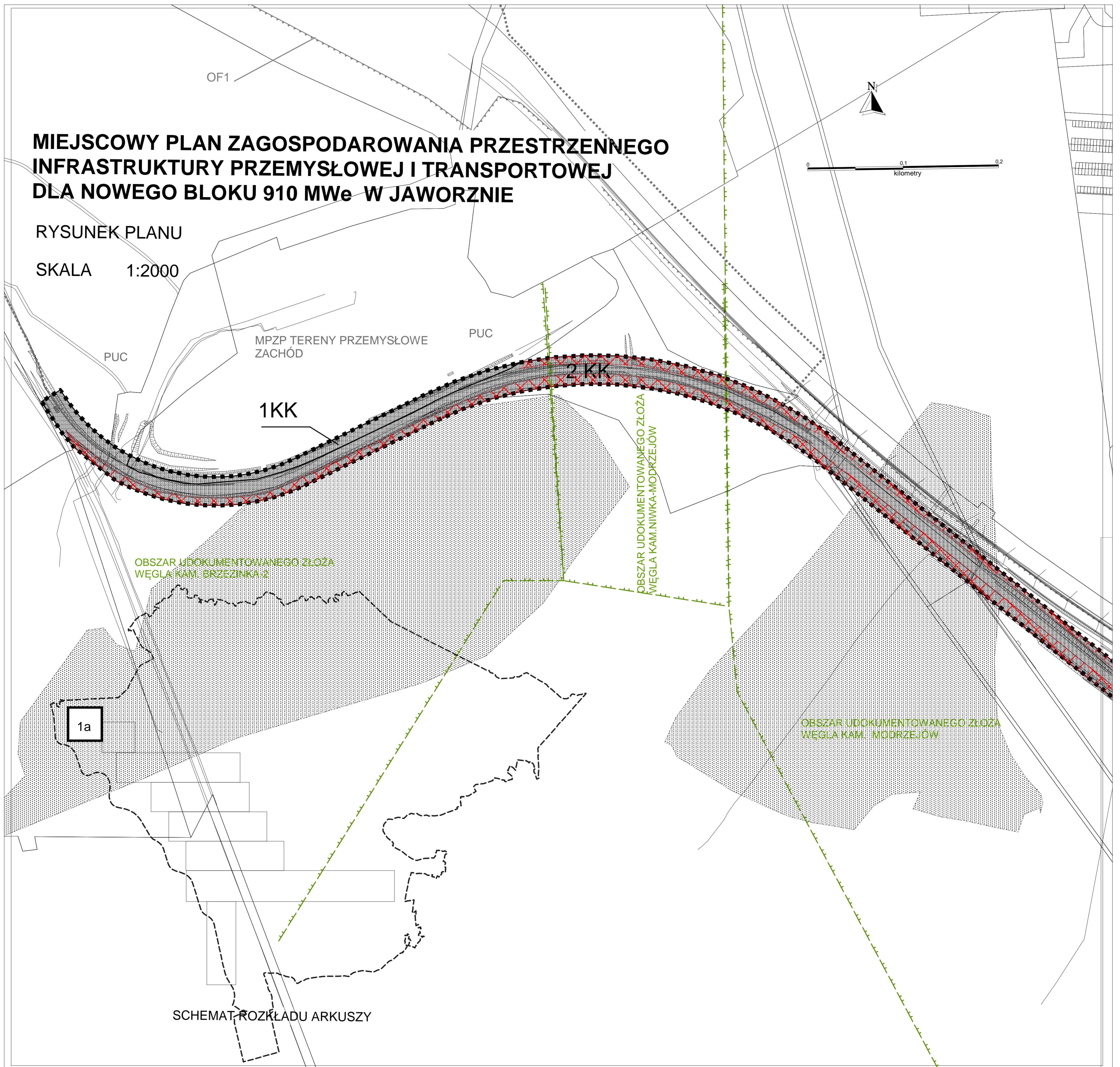
§ 22. Uchwała podlega opublikowaniu w Dzienniku Urzędowym Województwa Śląskiego i na stronie internetowej miasta Jaworzna.

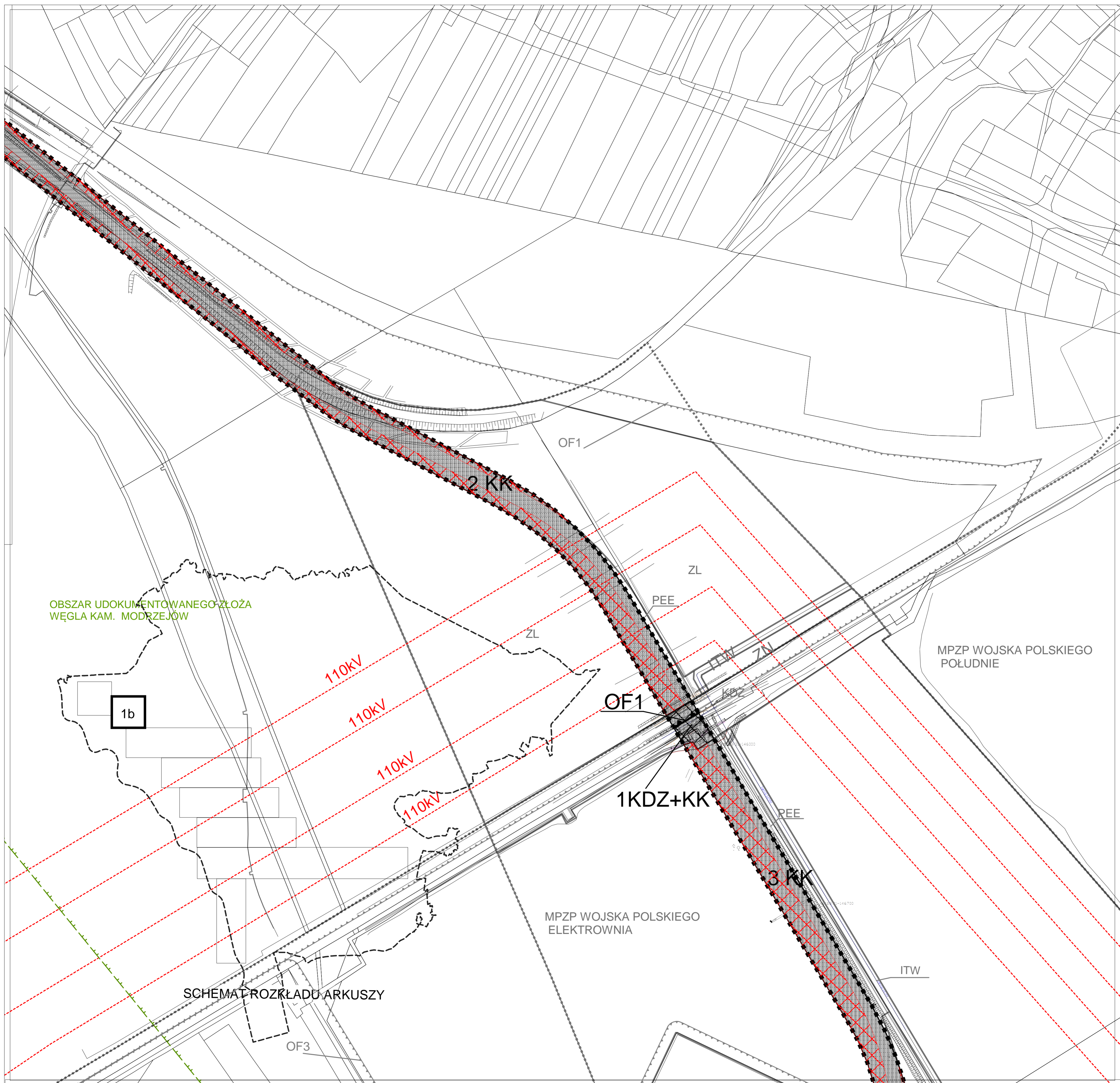
§ 23. Wykonanie Uchwały powierza się Prezydentowi Miasta.

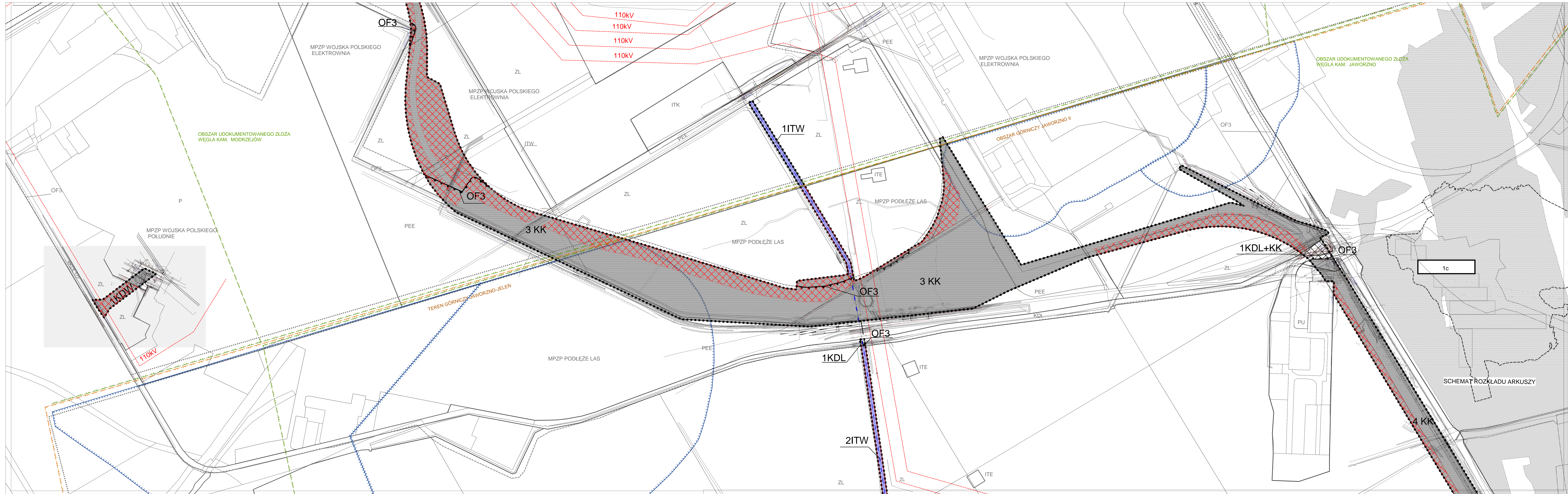
§ 24. Uchwała wchodzi w życie po upływie 14 dni od jej ogłoszenia w Dzienniku Urzędowym Województwa Śląskiego.

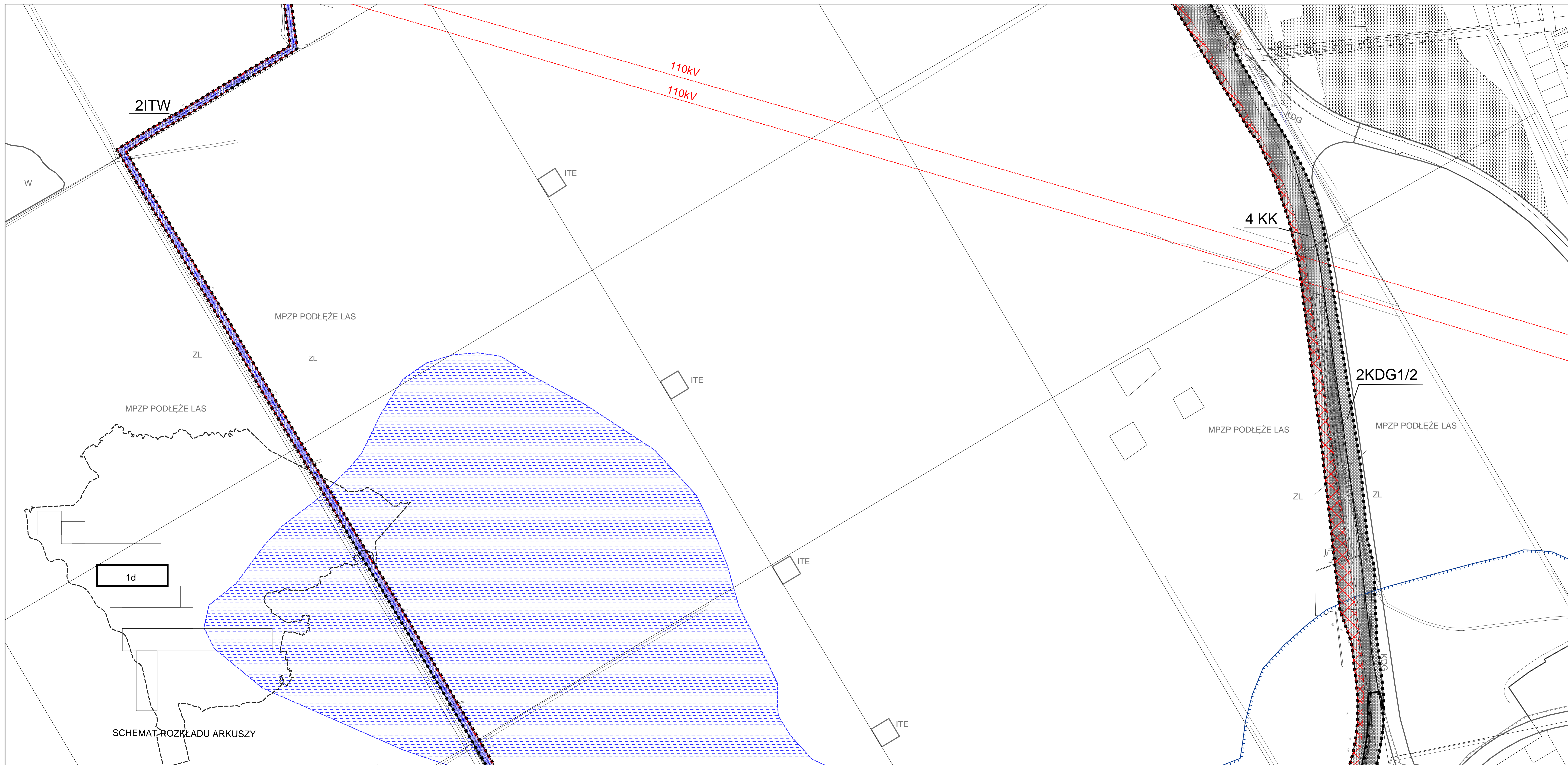
Przewodniczący Rady Miejskiej w Jaworznie

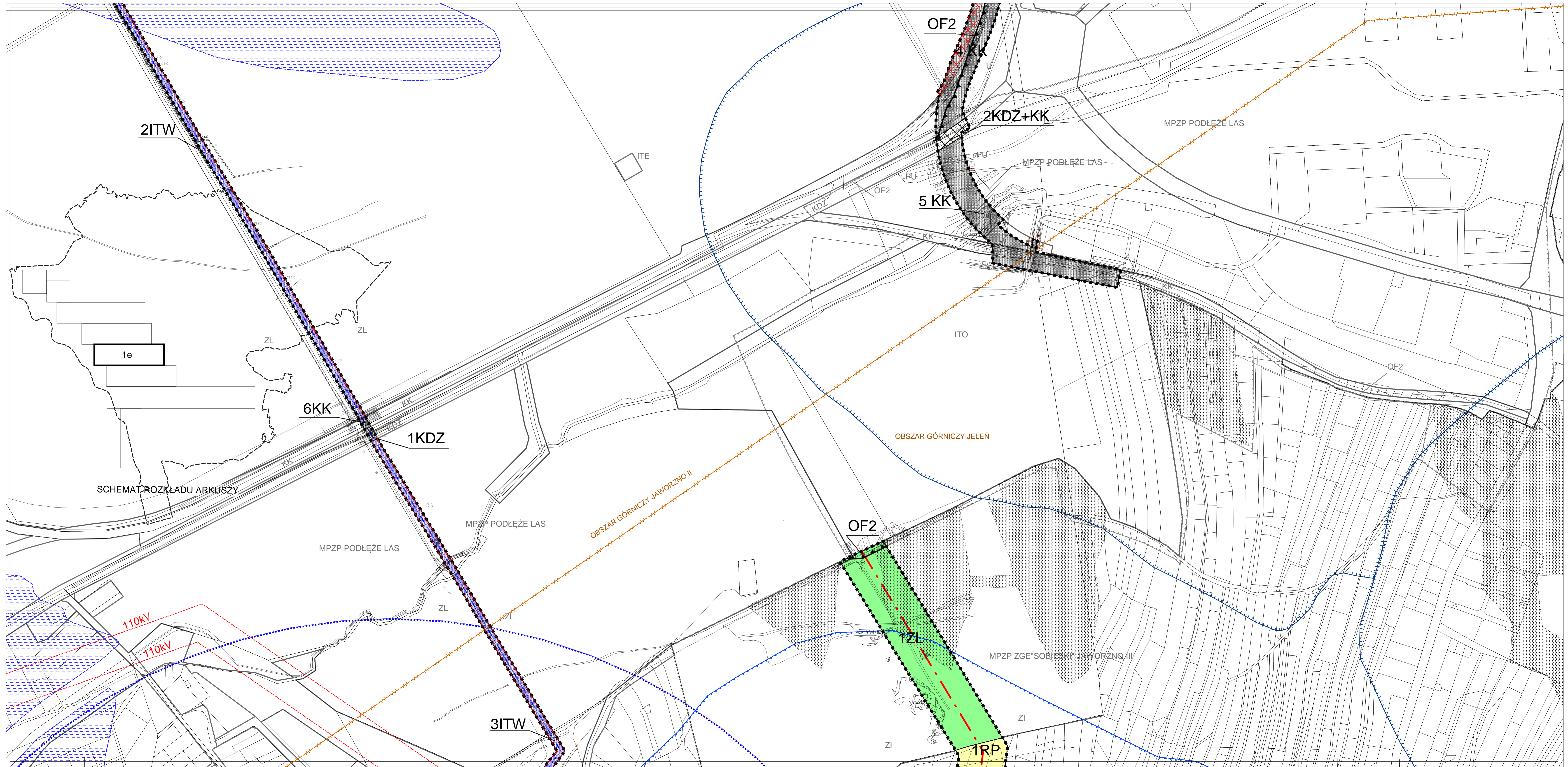
**Wiesław Więckowski**

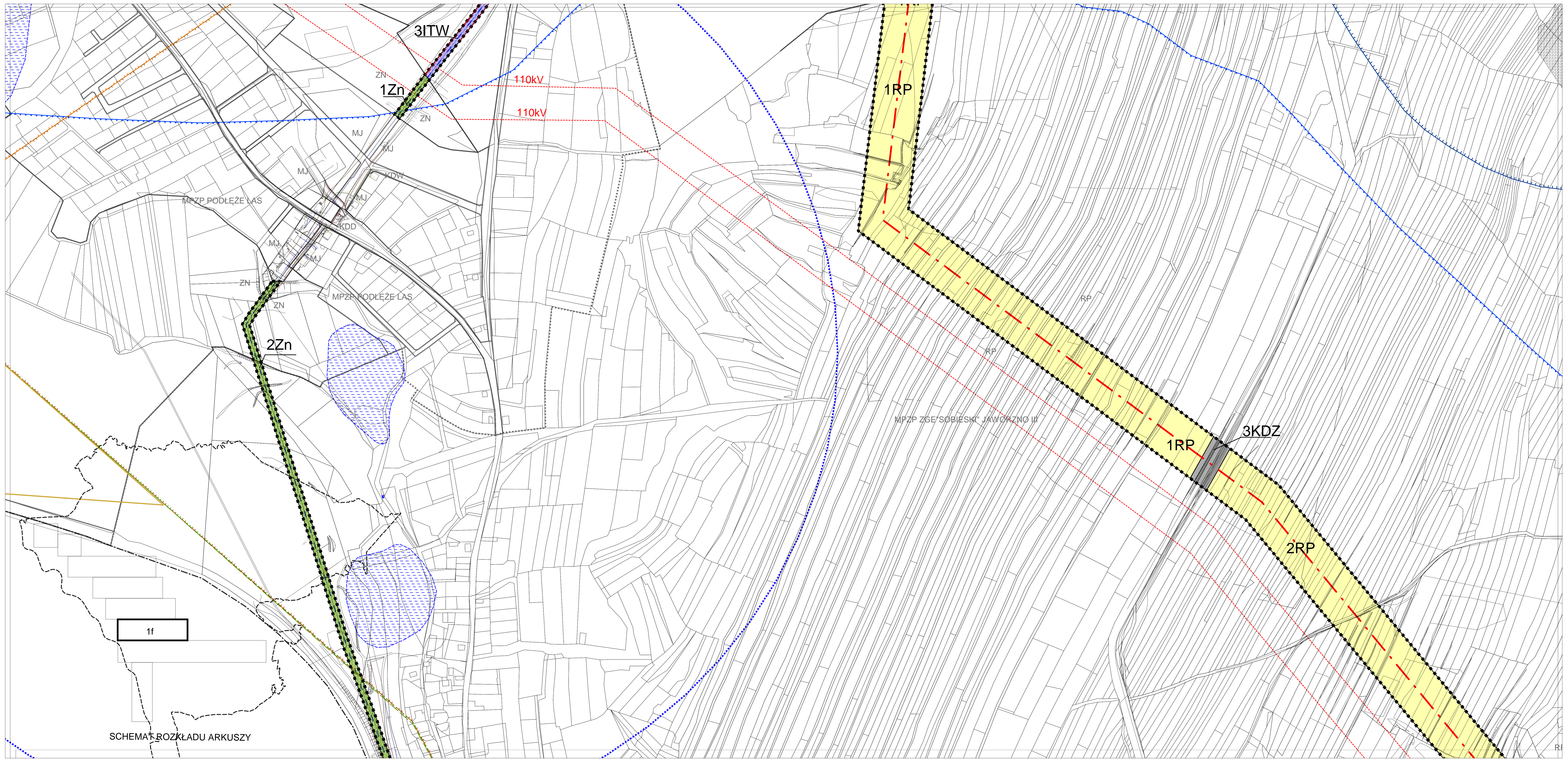


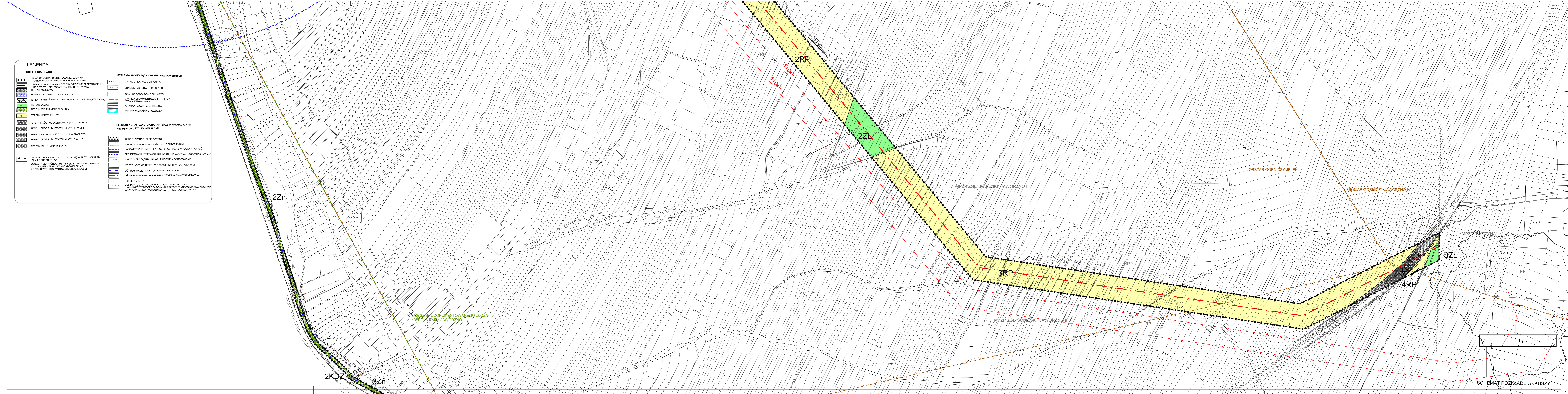












**LEGENDA:**

**USTALENIA PLANU**

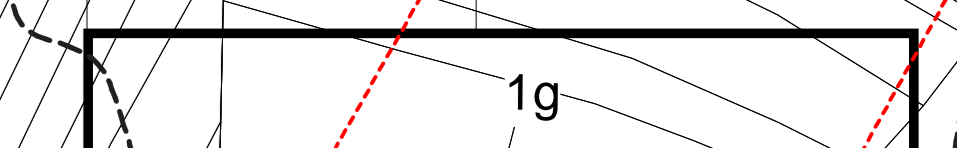
- GRANICA OBSZARU OBLĘTEGO MIEJSCOWYM PLANEM ZAGOSPODAROWANIA PRZESTRZENNEGO
- LINE ROZGRANICZAJĄCE TERENY O RÓŻNYM PRZEZNACZENIU LUB RÓŻNYCH SPOSOBACH ZAGOSPODAROWANIA
- TERENY KOLEJOWE
- TERENY MAGISTRALNY WODOCIĄGOWEJ
- TERENY SĄCZOWNIAK DROG PUBLICZNYCH Z LINIA KOLEJOWA
- TERENY LASÓW
- TERENY ZIELENI NIEURZĄDZONEJ
- TERENY UPRAW ROLNYCH
- TERENY DRÓG PUBLICZNYCH KLASY AUTOSTRADA
- TERENY DRÓG PUBLICZNYCH KLASY GŁÓWNEJ
- TERENY DRÓG PUBLICZNYCH KLASY ZBIORCZEJ
- TERENY DRÓG PUBLICZNYCH KLASY LOKALNEJ
- TERENY DRÓG NEPUBLICZNYCH
- OBZARY, DLA KTÓRYCH WYZNACZA SIĘ, W ZŁOŻU KOPALNY FIAK OCHRONNY - OF
- OBZARY DLA KTÓRYCH USTALA SIĘ, STAWKA PROCENTOWA, SŁUŻĄCA NALCZENIU JEDNORAZOWEJ OPŁATY Z TYTUŁU WZROSTU WARTOŚCI NIERUCHOMOŚCI

**USTALENIA WYNIKAJĄCE Z PRZEPISÓW ODRĘBNYCH**

- GRANICE FALARÓW OCHRONNYCH
- GRANICE TERENÓW GÓRNICZYCH
- GRANICE OBSZARÓW OGRANICZONYCH
- GRANICA UDOKUMENTOWANEGO ZŁOŻA WĘGLA KAMENNEGO
- GRANICA GZWP-102-CHRZANÓW
- TERENY ZAGROŻONE POWODZIĄ

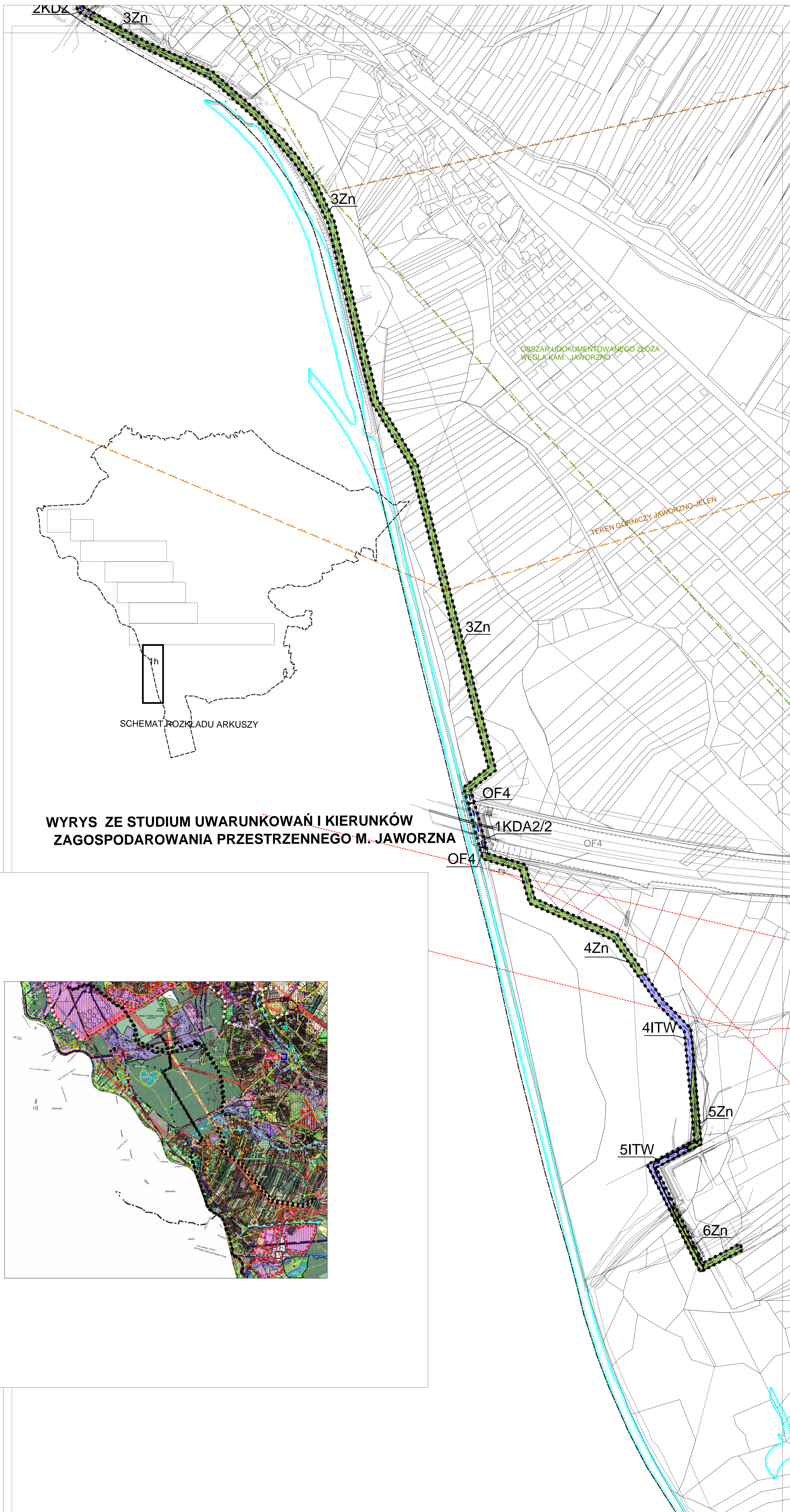
**ELEMENTY GRAFICZNE O CHARAKTERZE INFORMACYJNYM NIE BĄDĄCE USTALENIAMI PLANU**

- TERENY PLYTKI EKSPLOATACJI
- GRANICE TERENÓW ZAGROŻONYCH PODOPNIAMI
- NAPOWIETRZNE LINE ELEKTROENERGETYCZNE WYSOKICH NAPIĘC
- PROJEKTYWNA STREFA OCHRONNA LUCIA WODY "SAROSLAW DĄBROWSKI"
- NALZY MPZP SASIŁUJĄCYCH Z OBSZREM OPRAZOWNIA
- PRZEZNACZENIE TERENÓW SASIŁENICH NO USTALEN MPZP
- OS PROJ. MAGISTRALNY WODOCIĄGOWEJ - 400
- OS PROJ. LINE ELEKTROENERGETYCZNEJ, NAPOWIETRZNEJ 400 kV
- GRANICA MIASTA
- OBZARY, DLA KTÓRYCH W STUDIUM LWIARUKROWAN W KIEBUNÓW ZAGOSPODAROWANIA PRZESTRZENNEGO MIASTA JAWORZNO WYZNACZACZONO, W ZŁOŻU KOPALNY FIAK OCHRONNY - OF



SCHEMAT ROZKŁADU ARKUSZY





Załącznik Nr 2 do Uchwały Nr XXV/373/2017

Rady Miejskiej w Jaworznie

z dnia 31 stycznia 2017 r.

**Rozstrzygnięcie Rady Miejskiej w Jaworznie o sposobie rozpatrzenia uwag do projektu miejscowego planu zagospodarowania przestrzennego infrastruktury przemysłowej i transportowej dla nowego bloku 910 MWe w Jaworznie**

W ustawowym terminie dotyczącym wyłożenia projektu **miejscowego planu zagospodarowania przestrzennego infrastruktury przemysłowej i transportowej dla nowego bloku 910 MWe w Jaworznie** tj. od dnia 17 czerwca 2016 r. do dnia 15 lipca 2016 r. oraz w okresie oczekiwania na uwagi tj. do dnia 29 lipca 2016 r. nie wniesiono żadnych uwag do przedmiotowego projektu oraz prognozy oddziaływania na środowisko. Wobec braku uwag do powyższego projektu planu nie dokonuje się rozstrzygnięć o sposobie ich rozpatrzenia.

Załącznik Nr 3 do Uchwały Nr XXV/373/2017

Rady Miejskiej w Jaworznie

z dnia 31 stycznia 2017 r.

**Rozstrzygnięcie Rady Miejskiej w Jaworznie o sposobie realizacji zapisanych w planie inwestycji z zakresu infrastruktury technicznej, które należą do zadań własnych gminy oraz zasadach ich finansowania zgodnie z przepisami o finansach publicznych**

Rada Miejska w Jaworznie działając na podstawie art. 20 ust. 1 ustawy z dnia 27 marca 2003 r. o planowaniu i zagospodarowaniu przestrzennym (tekst jednolity: Dz. U. z 2016 r. poz. 778 z późn. zm.), ustala:

- 1) Jako inwestycje, które należą do zadań własnych gminy ustala się budowę drogi 2KDG 1/2 wraz z niezbędną infrastrukturą techniczną;
- 2) Inwestycje z zakresu infrastruktury technicznej, które należą do zadań własnych gminy będą finansowane z budżetu gminy oraz ze środków zewnętrznych z uwzględnieniem środków pomocowych i z założeniem możliwości finansowania przez inne podmioty gospodarcze na podstawie przepisów odrębnych, w tym z ustawy o partnerstwie publiczno-prywatnym;
- 3) Prognozowany okres realizacji inwestycji przyjmuje się sukcesywnie w miarę pozyskania środków finansowych.