



DZIENNIK URZĘDOWY

WOJEWÓDZTWA WIELKOPOLSKIEGO

Poznań, dnia 18 listopada 2016 r.

Poz. 7066

UCHWAŁA NR XXIX/199/16 RADY GMINY PRZEMĘT

z dnia 14 listopada 2016 r.

w sprawie miejscowego planu zagospodarowania przestrzennego terenów powierzchniowej eksploatacji kruszywa dla działek 212/4, 212/5 oraz 212/6 w obrębie ewidencyjnym Górsko.

Na podstawie art. 18 ust. 2 pkt 5 ustawy z dnia 8 marca 1990 r. o samorządzie gminnym (t.j. Dz. U. z 2016 r. poz. 446 ze zmianami) oraz art. 20 ust. 1 ustawy z dnia 27 marca 2003 r. o planowaniu i zagospodarowaniu przestrzennym (t.j. Dz. U. z 2016 r. poz. 778 ze zmianami), oraz uchwały Nr LIII/351/14 Rady Gminy Przemęt z dnia 27 października 2014 r. w sprawie przystąpienia do opracowania miejscowego planu zagospodarowania przestrzennego terenów powierzchniowej eksploatacji kruszywa dla działek 212/4, 212/5 oraz 212/6 w obrębie ewidencyjnym Górsko, Rada Gminy Przemęt uchwala, co następuje:

§ 1.1. Uchwala się miejscowy plan zagospodarowania przestrzennego terenów powierzchniowej eksploatacji kruszywa dla działek 212/4, 212/5 oraz 212/6 w obrębie ewidencyjnym Górsko, zwany dalej „planem”, po stwierdzeniu, iż nie narusza on ustaleń „Studium uwarunkowań i kierunków zagospodarowania przestrzennego Gminy Przemęt” uchwalonego Uchwałą Nr XXV/166/16 z 6 lipca 2016 r.

2. Granice obszaru objętego planem miejscowym określa rysunek planu.

3. Integralnymi częściami uchwały są:

- 1) rysunek planu, zatytułowany „Miejscowy plan zagospodarowania przestrzennego terenów powierzchniowej eksploatacji kruszywa dla działek 212/4, 212/5 oraz 212/6 w obrębie ewidencyjnym Górsko” wraz z wyrysem ze Studium uwarunkowań i kierunków zagospodarowania przestrzennego Gminy Przemęt – w skali 1:2000 – załącznik nr 1;
- 2) rozstrzygnięcie Rady Gminy Przemęt w sprawie rozpatrzenia uwag wniesionych do projektu miejscowego planu zagospodarowania przestrzennego wyłożonego do publicznego wglądu, stanowiące załącznik nr 2;
- 3) rozstrzygnięcie Rady Gminy Przemęt o sposobie realizacji zapisanych w planie zadań z zakresu infrastruktury technicznej oraz zasadach ich finansowania należących do zadań własnych gminy, stanowiące załącznik nr 3.

Rozdział 1. Przepisy ogólne

§ 2. Ilekroć w dalszych przepisach niniejszej uchwały jest mowa o:

- 1) planie – należy przez to rozumieć plan, o którym mowa w § 1 niniejszej uchwały;
- 2) uchwale – należy przez to rozumieć niniejszą uchwałę Rady Gminy Przemęt;
- 3) rysunku planu – należy przez to rozumieć załącznik nr 1 do niniejszej uchwały;
- 4) filarze ochronnym – należy przez to rozumieć pas terenu, w granicach którego ze względu na ochronę oznaczonych dóbr, wydobywanie kopalin nie może być prowadzone;

- 5) nadkładzie – należy przez to rozumieć część górotworu leżącą nad złożem eksploatowanej kopaliny;
- 6) nieprzekraczalnej linii zabudowy – należy przez to rozumieć linię określoną rysunkiem planu, wyznaczającą najbliższe usytuowanie obiektów budowlanych względem linii rozgraniczających teren inwestycji;
- 7) powierzchni zabudowy – należy przez to rozumieć, wyrażony w procentach, stosunek powierzchni zabudowanej obiektami budowlanymi do powierzchni terenu;
- 8) przepisach odrębnych i szczególnych – należy przez to rozumieć przepisy ustaw wraz z aktami wykonawczymi oraz obowiązujące normy branżowe;
- 9) terenie – należy przez to rozumieć obszar o określonym przeznaczeniu i zasadach zagospodarowania, wyznaczony na rysunku planu liniami rozgraniczającymi;
- 10) zwałowisku – należy przez to rozumieć przestrzeń zajęta przez planowane rozmieszczenie mas ziemnych i skalnych.

§ 3. Następujące oznaczenia graficzne na rysunku planu są obowiązującymi ustaleniami planu:

- 1) granica obszaru objętego planem;
- 2) linie rozgraniczające tereny o różnym przeznaczeniu lub różnych zasadach zagospodarowania;
- 3) przeznaczenie terenów oznaczone symbolem literowym;
- 4) nieprzekraczalne linie zabudowy.

§ 4. Ustala się stawkę służącą naliczaniu jednorazowych opłat, o jakich mowa w art. 36 ust. 4 ustawy z dnia 27 marca 2003 r. o planowaniu i zagospodarowaniu przestrzennym (t.j. Dz. U. z 2016 r. poz. 778 ze zmianami) w wysokości 30%.

Rozdział 2. Przepisy szczegółowe

§ 5. Na obszarze objętym planem ustala się następujące przeznaczenie terenów: teren eksploatacji powierzchniowej oznaczony symbolem PG.

§ 6. W zakresie zasad ochrony i kształtowania ładu przestrzennego – nakazuje się zabezpieczenie wyrobiska górniczego przed dostępem osób postronnych i niekontrolowanym użytkowaniem.

§ 7. W zakresie zasad ochrony środowiska, przyrody i krajobrazu kulturowego ustala się:

- 1) w zakresie ochrony gruntów i wód:
 - a) zakaz magazynowania materiałów mogących powodować zanieczyszczenie środowiska w miejscach nieizolowanych od powierzchni terenu,
 - b) nakaz wykonania odpowiedniego zabezpieczenia przed przenikaniem ścieków i innych zanieczyszczeń do gruntu i wód dla projektowanych placów postojowych,
 - c) dopuszczenie eksploatacji do głębokości pierwszego poziomu wód gruntowych;
- 2) w zakresie ochrony powietrza atmosferycznego:
 - a) nakaz wytwarzania energii dla celów grzewczych oraz dla potrzeb technologicznych wyłącznie na bazie paliw charakteryzujących się najniższymi wskaźnikami emisji z dopuszczeniem wykorzystania odnawialnych źródeł energii,
 - b) nakaz zachowania standardów emisyjnych wynikających z przepisów odrębnych;
- 3) w zakresie ochrony przed hałasem:
 - a) nakaz zapewnienia standardów akustycznych w obiektach budowlanych z pomieszczeniami przeznaczonymi na pobyt ludzi zgodnie z przepisami szczególnymi,
 - b) nakaz ograniczania emisji hałasu z poszczególnych terenów objętych planem w sposób zapewniający zachowanie akustycznych standardów jakości środowiska na terenach podlegających ochronie akustycznej;

- 4) w zakresie gospodarowania odpadami – nakaz gromadzenia i zagospodarowania odpadów zgodnie z regulaminem utrzymania czystości i porządku w gminie oraz przepisami odrębnymi;
- 5) w zakresie zagospodarowania mas ziemnych:
 - a) nakaz magazynowania nadkładu na tymczasowych zwałowiskach zlokalizowanych na terenie eksploatacji powierzchniowej z dopuszczeniem magazynowania nadmiarów mas ziemnych poza obszarem planu zgodnie z przepisami odrębnymi,
 - b) nakaz formowania zboczy wyrobiska górniczego w sposób zabezpieczający przed osuwaniem się mas ziemnych przy uwzględnieniu naturalnego kąta stoku,
 - c) nakaz wykorzystania do celów rekultywacji nadkładu magazynowanego na terenie eksploatacji powierzchniowej do częściowego wypełnienia niecki wyrobiska górniczego,
 - d) dopuszczenie wykorzystania do celów rekultywacji mas ziemnych przywożonych spoza obszaru eksploatacji zgodnie z przepisami odrębnymi;
- 6) w zakresie ochrony zieleni – nakaz wprowadzenia na skarpach roślinności dostosowanej do siedliska przyrodniczego z przewagą gatunków rodzimych.

§ 8. Nie określa się zasad ochrony dziedzictwa kulturowego i zabytków oraz dóbr kultury współczesnej.

§ 9. Nie określa się wymagań wynikających z potrzeby kształtowania przestrzeni publicznych.

§ 10. W zakresie zasad kształtowania zabudowy oraz wskaźników zagospodarowania terenu, na terenie oznaczonym symbolem PG:

- 1) zachowuje się istniejące tereny eksploatacji powierzchniowej kruszywa naturalnego z dopuszczeniem ich dalszego zagospodarowania zgodnie z ustaleniami niniejszej uchwały;
- 2) dopuszcza się jednoczesne prowadzenie prac eksploatacyjnych w obrębie nie więcej niż dwóch pól eksploatacyjnych i na powierzchni nieprzekraczającej 1 ha w obrębie jednego pola eksploatacyjnego;
- 3) nakazuje się prowadzenie sukcesywnej rekultywacji poszczególnych pól eksploatacyjnych zgodnie z przepisami odrębnymi;
- 4) dopuszcza się lokalizację:
 - a) obiektów budowlanych związanych z funkcjonowaniem zakładu górniczego,
 - b) sieci i urządzeń infrastruktury technicznej,
 - c) dojazdów, parkingów i placów;
- 5) ustala się filar ochronny o szerokości:
 - a) od ściany lasu – nie mniej niż 10,0 m i nie mniej niż dwukrotna wysokość występujących drzew,
 - b) od istniejącej drogi wewnętrznej – nie mniej niż 10,0 m;
- 6) ustala się wskaźniki zagospodarowania terenu:
 - a) wskaźnik intensywności zabudowy:
 - maksymalny – 0,10,
 - minimalny – 0,01,
 - b) maksymalna powierzchnia zabudowy – 10%,
 - c) minimalny udział procentowy powierzchni biologicznie czynnej w odniesieniu do powierzchni terenu – 5%;
- 7) ustala się zasady sytuowania i parametry projektowanych tymczasowych obiektów budowlanych:
 - a) nieprzekraczalne linie zabudowy zgodnie z rysunkiem planu,
 - b) maksymalna wysokość – nie więcej niż 6,0 m,
 - c) maksymalna liczba kondygnacji – dwie kondygnacje nadziemne,

d) dowolna geometria dachu.

8) nakazuje się likwidację tymczasowych obiektów budowlanych do zakończenia prac rekultywacyjnych.

§ 11. W zakresie granic i sposobów zagospodarowania terenów lub obiektów podlegających ochronie, ustalonych na podstawie przepisów odrębnych, w tym terenów górniczych, a także obszarów szczególnego zagrożenia powodzią oraz obszarów osuwania się mas ziemnych, ustala się:

- 1) w granicach terenów i obszarów górniczych ustanowionych dla udokumentowanych złóż kruszywa naturalnego „KN 10451 Górsko II” i „KN 10583 Górsko IV” prowadzenie wydobywania kopaliny na zasadach i warunkach oraz w okresie określonym w udzielonej koncesji oraz zgodnie z przepisami prawa geologicznego i górniczego,
- 2) nakaz uwzględnienia ograniczeń określonych w przepisach odrębnych wynikających z położenia obszaru objętego planem w granicach:
 - a) Przemęckiego Parku Krajobrazowego;
 - b) obszaru chronionego krajobrazu „Przemęcko-Wschowski i kompleks leśny Włoszakowice”;
 - c) obszaru specjalnej ochrony ptaków „Pojezierze Sławskie” PLB300011;
 - d) Głównego Zbiornika Wód Podziemnych nr 304 „Zbiornik międzymorenowy Przemęt”.

§ 12. Nie określa się szczegółowych zasad i warunków scalania i podziału nieruchomości objętych planem miejscowym w rozumieniu przepisów odrębnych.

§ 13. Nie określa się szczególnych warunków zagospodarowania terenu oraz ograniczeń w ich użytkowaniu, w tym zakazu zabudowy.

§ 14. W zakresie zasad modernizacji, rozbudowy i budowy systemów komunikacji i infrastruktury technicznej ustala się:

- 1) W zakresie komunikacji:
 - a) obsługę komunikacyjną terenu objętego planem poprzez istniejącą drogę wewnętrzną położoną poza granicami obszaru objętego planem,
 - b) minimalną liczbę stanowisk postojowych dla samochodów osobowych zlokalizowanych w obrębie terenu eksploatacji powierzchniowej: 1 stanowisko postojowe na każdych 3 zatrudnionych,
 - c) nakaz wyznaczenia odpowiedniej ilości stanowisk postojowych dla pojazdów zaopatrzonych w kartę parkingową zgodnie z przepisami odrębnymi;
- 2) W zakresie zaopatrzenia w wodę:
 - a) dopuszczenie zaopatrzenia w wodę z sieci wodociągowej, z własnego ujęcia lub w inny sposób zgodnie z przepisami odrębnymi,
 - b) dopuszczenie lokalizacji sieci wodociągowej, z możliwością jej przebudowy oraz rozbudowy,
 - c) nakaz zapewnienia wody dla celów przeciwpożarowych;
- 3) W zakresie odprowadzenia ścieków:
 - a) nakaz odprowadzania ścieków bytowych do szczelnych, atestowanych zbiorników bezodpływowych, z których ścieki będą wywożone przez koncesjonowanego przewoźnika do oczyszczalni ścieków,
 - b) nakaz odprowadzania ścieków z produktami ropopochodnymi do szczelnych, atestowanych zbiorników bezodpływowych z odolejaczem, z których ścieki będą wywożone przez koncesjonowanego przewoźnika do oczyszczalni ścieków;
- 4) W zakresie odprowadzenia wód opadowych i roztopowych:
 - a) nakaz zagospodarowania wód opadowych i roztopowych na własnym terenie z dopuszczeniem ich odprowadzania do dołów chłonnych lub do zbiorników retencyjnych zgodnie z obowiązującymi przepisami odrębnymi,
 - b) dopuszczenie lokalizacji lokalnych przepompowni wód opadowych i roztopowych;

5) W zakresie zaopatrzenia w energię elektryczną:

- a) nakaz zaopatrzenia w energię elektryczną z projektowanej sieci elektroenergetycznej,
- b) dopuszczenie lokalizacji stacji transformatorowych słupowych lub kontenerowych, z zapewnieniem dostępu do dróg publicznych.

§ 15. Nie określa się sposobu i terminu tymczasowego zagospodarowania, urządzania i użytkowania terenów.

Rozdział 3. Przepisy końcowe

§ 16. Wykonanie uchwały powierza się Wójtowi Gminy Przemęt.

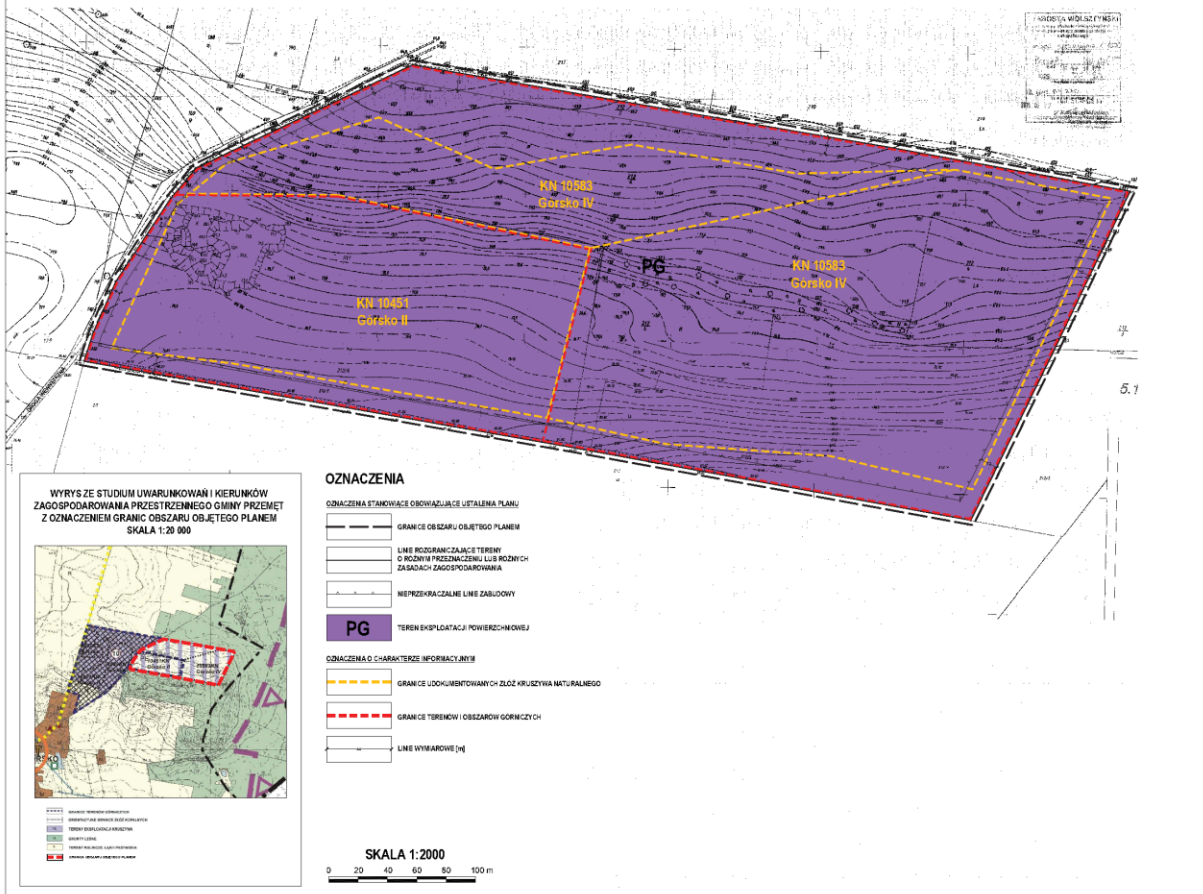
§ 17. Uchwała wchodzi w życie po upływie 14 dni od dnia ogłoszenia jej w Dzienniku Urzędowym Województwa Wielkopolskiego.

Przewodniczący Rady Gminy
(-) Jerzy Dominiak

Załącznik Nr 1 do Uchwały Nr XXIX/199/16
 Rady Gminy Przemęt z dnia 14 listopada 2016 r.

**MIEJSCOWY PLAN ZAGOSPODAROWANIA PRZESTRZENNEGO TERENÓW POWIERZCHNIOWEJ
 EKSPLOATACJI KRUSZYWA DLA DZIAŁEK 212/4, 212/5 ORAZ 212/6
 W OBRĘBIE EWIDENCYJNYM GÓRSKO**

ZALĄCZNIK NR 1 DO UCHWAŁY NR XXIX/199/2016 RADY GMINY PRZEMĘT Z DNIA 14 LISTOPADA 2016 R.
 DZIENNIK URZĄDOWY WOJEWÓDZTWA WIELKOPOLSKIEGO Z DNIA POZ.



**WYRYS ZE STUDIUM UWARUNKOWAN I KIERUNKÓW
 ZAGOSPODAROWANIA PRZESTRZENNEGO GMINY PRZEMĘT
 Z OZNACZENIEM GRANIC OBSZARU OBJĘTEGO PLANEM
 SKALA 1:20 000**

- teren wyznaczony do zabudowy
 - teren wyznaczony do zabudowy
 - teren wyznaczony do zabudowy
 - teren wyznaczony do zabudowy
 - teren wyznaczony do zabudowy

OZNACZENIA

OZNACZENIA STANOWIĄCE OBYWADLUCIE UŻYTELNE PLANU

- GRANICE OBSZARU OBJĘTEGO PLANEM
- LINE ROZGRANICZAJĄCE TERENY O RÓŻNYM PRZEZNACZENIU LUB RÓŻNYCH ZASADACH ZAGOSPODAROWANIA
- NEPRZEKAZALNE LINE ZABUDOWY
- PG** - TEREN EKSPLOATACJI POWIERZCHNIOWEJ

OZNACZENIA O CHARAKTERZE INFORMACYJNYM

- GRANICE UDOKUMENTOWANYCH ŻŁOZ KRUSZYWA NATURALNEGO
- GRANICE TERENÓW I OBSZARÓW GÓRNICZYCH
- LINE WYMIAROWE (H)

SKALA 1:2000

0 20 40 60 80 100 m

Załącznik Nr 2 do Uchwały Nr XXIX/199/16
Rady Gminy Przemęt
z dnia 14 listopada 2016 r.

**ROZSTRZYGNĘCIE
RADY GMINY PRZEMĘT**

z dnia 14 listopada 2016 roku

Przedmiotowy projekt planu został wyłożony do publicznego wglądu w terminie od dnia 29 lipca 2016 r. do dnia 19 sierpnia 2016 r. W dniu 11 sierpnia 2016 r. odbyła się dyskusja publiczna.

Zgodnie z ustawą z dnia 27 marca 2003 r. o planowaniu i zagospodarowaniu przestrzennym (t.j. Dz. U. z 2016 r. poz. 778 ze zmianami) uwagi do projektu planu były przyjmowane do dnia 5 września 2016 r.

W ustawowym terminie nie wniesiono żadnych uwag, w związku z czym Rada Gminy Przemęt nie podejmuje rozstrzygnięcia o sposobie rozpatrzenia wniesionych uwag, o których mowa w art. 20 ust. 1 ww. ustawy.

Załącznik Nr 3 do Uchwały Nr XXIX/199/16
Rady Gminy Przemęt
z dnia 14 listopada 2016 r.

**w sprawie: o sposobie realizacji zapisanych w miejscowym planie zagospodarowania
przestrzennego terenów powierzchniowej eksploatacji kruszywa dla działek 212/4, 212/5 oraz 212/6
w obrębie ewidencyjnym Górsko inwestycji z zakresu infrastruktury technicznej, które należą do
zadań własnych gminy, oraz zasadach ich finansowania.**

Na podstawie art. 20 ust 1 ustawy z dnia 27 marca 2003 r. o planowaniu i zagospodarowaniu przestrzennym (t.j. Dz. U. z 2016 r. poz. 778 ze zmianami), art. 7 ust. 1 pkt 2 i 3 ustawy z dnia 8 marca 1990 r. o samorządzie gminnym (t.j. Dz. U. z 2016 r. poz. 446 ze zmianami) i ustawy z dnia 27 sierpnia 2009 r. o finansach publicznych (t.j. Dz. U. z 2013 r. poz. 885 ze zmianami), Rada Gminy Przemęt rozstrzyga co następuje:

Zapisane w miejscowym planie zagospodarowania przestrzennego terenów powierzchniowej eksploatacji kruszywa dla działek 212/4, 212/5 oraz 212/6 w obrębie ewidencyjnym Górsko inwestycje z zakresu infrastruktury technicznej, które należą do zadań własnych gminy, nie wywołują skutków finansowych obciążających budżet gminy.