



DZIENNIK URZĘDOWY

WOJEWÓDZTWA POMORSKIEGO

Gdańsk, dnia 28 marca 2017 r.

Poz. 1080

UCHWAŁA NR XXVI/238/2017 RADY GMINY CZARNA DĄBRÓWKA

z dnia 10 lutego 2017 r.

w sprawie uchwalenia zmiany miejscowego planu zagospodarowania przestrzennego dla działek nr 26/7, 26/16, 26/11, 26/12, 26/13, 26/14 oraz części działki nr 26/10 w obrębie Nożynko w gminie Czarna Dąbrówka

Na podstawie art. 18 ust. 2 pkt 5 ustawy z dnia 8 marca 1990 r. o samorządzie gminnym (t. j. Dz. U. z 2016 r. poz. 446) oraz art. 20 ust. 1 i art. 27 ustawy z dnia 27 marca 2003 r. o planowaniu i zagospodarowaniu przestrzennym (t. j. Dz. U. z 2016 r. poz. 778 z późn. zm.) w związku z uchwałą Nr XVII/152/2016 Rady Gminy Czarna Dąbrówka z dnia 30 marca 2016 r. w sprawie przystąpienia do sporządzenia zmiany miejscowego planu zagospodarowania przestrzennego dla działek nr 26/7, 26/16, 26/11, 26/12, 26/13, 26/14 oraz części działki nr 26/10 w obrębie Nożynko - po stwierdzeniu nienaruszalności ustaleń studium uwarunkowań i kierunków zagospodarowania przestrzennego gminy Czarna Dąbrówka przyjętego uchwałą Nr IV/26/2002 Rady Gminy Czarna Dąbrówka z dnia 30 grudnia 2002 r., zmienionego uchwałami Rady Gminy Czarna Dąbrówka: Nr XVI/140/2004 z dnia 30 kwietnia 2004 r., Nr IV/28/2015 z dnia 19 lutego 2015 r., Nr VI/56/2015 z dnia 27 kwietnia 2015 r. - Rada Gminy Czarna Dąbrówka uchwała, co następuje:

Rozdział 1. Przepisy ogólne

§ 1. 1. Uchwała się zmianę miejscowego planu zagospodarowania przestrzennego dla działek nr 26/7, 26/16, 26/11, 26/12, 26/13, 26/14 oraz części działki nr 26/10 w obrębie Nożynko w gminie Czarna Dąbrówka, zwaną dalej planem.

2. Integralnymi częściami uchwały są:

- 1) Załącznik Nr 1 - rysunek planu w skali 1:1000 wraz z wrysem ze studium uwarunkowań i kierunków zagospodarowania przestrzennego gminy Czarna Dąbrówka;
- 2) Załącznik Nr 2 - rozstrzygnięcie o sposobie rozpatrzenia uwag wniesionych do projektu planu;
- 3) Załącznik Nr 3 - rozstrzygnięcie o sposobie realizacji, zapisanych w planie, inwestycji z zakresu infrastruktury technicznej, które należą do zadań własnych gminy oraz o zasadach ich finansowania, zgodnie z przepisami o finansach publicznych.

3. Określenia stosowane w uchwale oznaczają:

- 1) teren - część obszaru objętego planem, wyznaczona na rysunku planu liniami rozgraniczającymi i oznaczona symbolem;
- 2) przeznaczenie terenu - rodzaj dopuszczonej funkcji i form użytkowania:
 - a) przeznaczenie podstawowe - przeznaczenie, które dominuje na danym terenie,
 - b) przeznaczenie uzupełniające - przeznaczenie, które uzupełnia przeznaczenie podstawowe w sposób określony w ustaleniach planu;

- 3) stan istniejący - stan zgodny ze stanem na dzień wejścia w życie niniejszej uchwały; za stan istniejący uznaje się również stan projektowany wg obowiązujących decyzji o udzieleniu pozwolenia na budowę;
- 4) linie rozgraniczające - określone w ustaleniach planu (w tym na rysunku planu) granice terenów o różnym przeznaczeniu lub różnych zasadach zagospodarowania;
- 5) nieprzekraczalne linie zabudowy - określone w ustaleniach planu (w tym na rysunku planu) nieprzekraczalne granice:
 - a) usytuowania nadziemnych ścian zewnętrznych budynków, linie te nie dotyczą:
 - balkonów, wykuszy, loggii, gzymsów, okapów, zadaszeń nad wejściami do budynków, elementów wystroju elewacji i innych podobnych elementów budynków – wysuniętych poza tę linię do 1,20 m,
 - elementów odwodnienia, schodów prowadzących do budynków, pochylni dla niepełnosprawnych i innych podobnych zewnętrznych elementów budynków,
 - b) usytuowania budowli, linie te nie mają zastosowania do:
 - budowli infrastruktury komunikacyjnej,
 - sieci i urządzeń infrastruktury technicznej,
 - obiektów liniowych urządzeń hydrotechnicznych i rybackich (kanałów, rurociągów, itp.);
- 6) rodzaj dachu – określona w planie geometria (kształt, kąt nachylenia) głównych połaci dachowych:
 - a) obowiązuje dla połaci dachowych przykrywających minimum 80% powierzchni rzutu najwyższej kondygnacji budynku,
 - b) nie dotyczy przekrycia takich elementów budynku jak nadbudowy w dachu (lukarny, facjaty, mansardy, naczółki), zadaszenia wejść, ogrodów zimowych, tarasów, balkonów, wykuszy, wież itp.,
- 7) miejsca postojowe dla samochodów osobowych - miejsca postoju pojazdów urządzone w formie parkingu, pasów lub zatok postojowych wzdłuż dróg i/lub stanowisk postojowych w garażu;
- 8) miejsca postojowe dla rowerów - miejsce dla pozostawienia roweru, urządzone w sposób umożliwiający przymocowanie przynajmniej ramy roweru i jednego z kół do elementu trwale związanego z podłożem lub budynkiem, dostępne bezpośrednio z poziomu terenu lub za pomocą pochylni,
- 9) zabudowa obsługi produkcji w gospodarstwie rybackim - obiekty służące działalności związanej z chowem i hodowlą ryb, w tym budynki produkcyjne, usługowe, składy, magazyny, budynki administracyjne, budynki socjalno-sanitarne oraz obiekty małej architektury (np. zadaszenia dojeżdż i dojazdów, wiaty itp.) i obiekty budowlane nie będące budynkami, takie jak: obiekty produkcyjne (urządzenia stawowe takie jak wylęgarnie z filtrem i aparatem wylęgowym, baseny i stawy hodowlane, studnie napowietrzające, doprowadzalniki, mieszalniki, odprowadzalniki), urządzenia hydrotechniczne i rybackie (urządzenia regulacyjne i zabezpieczające cieki wodne, przepusty, rurociągi kryte, studnie zrzutowe, progi, jazy, tamy piętrzące, kanały, skarpy, przepusty ramowe), budowle i urządzenia infrastruktury komunikacyjnej (ciągi piesze, drogi dojazdowe, budowle przejazdowe, kładki, mosty) i infrastruktury technicznej (urządzenia podczyszczające, instalacji i ujmowania metabolitów, urządzenia gospodarki osadowej, obiekty i urządzenia oczyszczalni biologicznej np. w formie redukcyjnych stawów ziemnych obsadzonych roślinnością wodną itp.).

§ 2. 1. 1. Plan obejmuje obszar położony w obrębie geodezyjnym Nożynko w gminie Czarna Dąbrówka o powierzchni ok. 1,8 ha, którego granice określono na rysunku planu, o którym mowa w § 1 ust. 2 pkt 1.

2. Następujące oznaczenia graficzne na rysunku planu są obowiązującymi ustaleniami planu:

- 1) granice obszaru objętego planem miejscowym;
- 2) granice strefy ochrony archeologiczno-konserwatorskiej;
- 4) linie rozgraniczające tereny o różnym przeznaczeniu lub różnych zasadach zagospodarowania;
- 5) symbole terenów o różnym przeznaczeniu;
- 6) nieprzekraczalne linie zabudowy.

Rozdział 2.

Ustalenia dla obszaru objętego planem

§ 3. 1. 1. Dla terenu oznaczonego na rysunku planu symbolem **RU** o powierzchni ok. 1,8 ha określa się:

- 1) przeznaczenie podstawowe: teren zabudowy obsługi produkcji w gospodarstwie rybackim;
- 2) przeznaczenie uzupełniające:
 - a) składy i magazyny – obiekty służące działalności związanej ze składowaniem i magazynowaniem towarów i produktów,
 - b) biura - obiekty służące działalności prowadzonej w biurach, w tym wyposażone w pomieszczenia administracyjne, pracownie, pomieszczenia socjalno-sanitarne itp.,
 - c) funkcja mieszkaniowa integralnie związana z prowadzoną działalnością gospodarczą - mieszkanie właściciela, stróża lub technologa - jeśli działalność ta wymaga stałego nadzoru;
- 3) zabudowa i zagospodarowanie towarzyszące:
 - a) budynki garażowe, gospodarcze i warsztatowe,
 - b) elementy infrastruktury komunikacyjnej:
 - ciągi pieszo-jezdne,
 - ciągi piesze,
 - c) elementy infrastruktury technicznej:
 - - sieci i urządzenie infrastruktury technicznej,
 - - zabudowa techniczna,
 - d) obiekty i urządzenia małej architektury (m. in. zadaszenia dojeżdż i dojazdów),
 - e) zieleni urządzona.

§ 4. Ustalenia dotyczące ochrony i kształtowania ładu przestrzennego:

- 1) dopuszcza się zachowanie i dalsze użytkowanie istniejącej zabudowy oraz obiektów i urządzeń zagospodarowania terenu, które zostały zlokalizowane zgodnie z przepisami odrębnymi:
 - a) dopuszczalne użytkowanie, utrzymanie i konserwacja istniejących obiektów budowlanych zgodnie z dotychczasowym przeznaczeniem oraz ich remont i przebudowa;
 - b) w przypadku odbudowy, rozbudowy i realizacji nowej zabudowy obowiązują wskaźniki kształtowania zabudowy i zagospodarowania terenu określone dla nowej zabudowy;
- 2) ustalone w planie parametry zabudowy i zagospodarowania nie obejmują obiektów infrastruktury technicznej i infrastruktury komunikacyjnej, o ile ustalenia planu nie stanowią inaczej;
- 3) nakaz wizualnej izolacji miejsc gromadzenia odpadów, w tym w formie zieleni izolacyjnej, ogrodzenia lub zabudowy;
- 4) dopuszcza się podział terenu na działki budowlane, wyłącznie na podstawie projektu zagospodarowania, opracowanego wspólnie dla całego terenu (pod warunkiem zapewnienia bezpośredniego dostępu poszczególnych działek do drogi publicznej lub drogi wewnętrznej).

§ 5. Ustalenia dotyczące ochrony i kształtowania środowiska i krajobrazu oraz ochrony przyrody:

- 1) zakaz lokalizowania przedsięwzięć kwalifikowanych w oparciu o właściwe przepisy w sprawie przedsięwzięć mogących znacząco oddziaływać na środowisko - mogące zawsze znacząco i potencjalnie znacząco oddziaływać na środowisko oraz przedsięwzięcia mogące negatywnie oddziaływać na przedmiot ochrony obszarów Natura 2000 w rozumieniu przepisów z zakresu ochrony środowiska, z wyjątkiem:
 - a) przedsięwzięć mogących potencjalnie znacząco oddziaływać na środowisko, dla których przeprowadzona ocena oddziaływania na środowisko wykazała brak znacząco negatywnego wpływu na środowisko,

- b) przedsięwzięć mogących potencjalnie znacząco oddziaływać na środowisko, dla których organ ochrony środowiska stwierdził brak konieczności przeprowadzenia oceny oddziaływania przedsięwzięcia na środowisko,
 - c) przedsięwzięć (innych niż wymienione w pkt a i b), jeśli z przeprowadzonej dla nich oceny wynika brak znacząco negatywnego oddziaływania na przedmiot ochrony obszarów Natura 2000 i jest możliwe spełnienie warunków określonych w przepisach odrębnych;
- 2) dopuszczalny zasięg uciążliwości dla środowiska działalności prowadzonej w związku z zapisanym w planie przeznaczeniem winien zamykać się w granicach działki lub terenu, do którego prowadzący działalność ma tytuł prawny;
 - 3) zakaz zagospodarowania terenu mogącego stanowić źródło zanieczyszczeń dla środowiska gruntowo-wodnego:
 - a) wzrost stężenia zanieczyszczeń w wodach poprodukcyjnych, oczyszczonych w martwych strefach i osadnikach, nie powinien przekroczyć stężeń dopuszczalnych dla I klasy czystości wód powierzchniowych,
 - b) parametry jakościowe ścieków odprowadzanych z hodowli, określone w dotychczas wydanych pozwoleniach wodnoprawnych nie powinny być przekraczane,
 - c) zakaz zwiększania istniejącego piętrzenia wody;
 - 4) w obszarze planu nie występują tereny zaliczone zgodnie z przepisami dotyczącymi ochrony środowiska do ochrony przed hałasem;
 - 5) dopuszcza się realizację ustaleń planu, jako nie naruszających przepisów ochronnych ustanowionych dla Specjalnego Obszaru Ochrony Siedlisk Natura 2000 PLH220052 „Dolina Słupi”;
 - 6) dopuszcza się realizację ustaleń planu, jako nie naruszających przepisów ochronnych ustanowionych dla otuliny Parku Krajobrazowego „Dolina Słupi”;
 - 7) nakaz stosowania rozwiązań uniemożliwiających lub ograniczających ucieczki ryb z hodowli do cieków w Parku,
 - 8) nakaz wprowadzania nowego zadrzewienia i zalesienia zgodnego z warunkami siedliskowymi;
 - 9) zakaz zagospodarowania terenu uniemożliwiającego migrację roślin i zwierząt;
 - 10) nakaz zapewnienia ochrony dziko rosnących roślin, zwierząt i grzybów oraz ich siedlisk, zgodnie z przepisami o ochronie przyrody;
 - 11) realizacja ustaleń planu nie stanowi przesłanki wystarczającej do uzyskania stosownych zezwoleń odpowiednich organów na odstępstwa od zakazów w stosunku do gatunków chronionych.

§ 6. Ustalenia dotyczące ochrony dziedzictwa kulturowego i zabytków, dóbr kultury współczesnej oraz krajobrazu kulturowego:

- 1) ustala się strefę ograniczonej ochrony archeologicznej - dla ochrony stanowisk archeologicznych AZP 12-33/43 (osada średniowieczna) i AZP 12-33/44 (osada kultury wielbarskiej) położonych na terenie części działki nr 26/16 w Nożynku - której granice określono na rysunku planu i oznaczono symbolem W.III;
- 2) w przypadku zamiaru wykonania robót ziemnych lub zmiany charakteru dotychczasowej działalności na terenie strefy ograniczonej ochrony archeologicznej W.III zastosowanie mają przepisy odrębne.

§ 7. Ustalenia dotyczące kształtowania zabudowy i zagospodarowania terenu:

- 1) linie zabudowy: określono na rysunku planu;
- 2) wskaźnik wielkości powierzchni zabudowy:
 - a) minimalny: nie ustala się,
 - b) maksymalny: 70% powierzchni działki lub terenu;
- 3) minimalny udział powierzchni biologicznie czynnej: 20%,
- 4) minimalna intensywność zabudowy: 0,05;

- 5) maksymalna intensywność zabudowy: 0,60;
- 6) wysokość zabudowy:
 - a) minimalna: nie ustala się,
 - b) maksymalna: 12,0 m z uwzględnieniem pkt 7c;
- 7) gabaryty projektowanych budynków:
 - a) forma zabudowy: budynki wolnostojące,
 - b) dopuszcza się garaż wbudowany w bryłę budynku lub dobudowany do budynku,
 - c) maksymalna wysokość budynków:
 - nie więcej niż 2,5 kondygnacji,
 - krytych dachem stromym: 12,0 m,
 - krytych dachem płaskim: 9,0 m,
 - d) minimalna szerokość elewacji: 6,0 m,
 - e) maksymalna szerokość elewacji: 40,0 m,
- 8) rodzaj dachu projektowanych budynków:
 - dachy strome: dwu- lub wielospadowe, o nachyleniu połaci dachowych: 25 - 50 stopni,
 - dopuszcza się dachy płaskie o nachyleniu 0 - 15 stopni;
- 9) kolorystyka zabudowy i wykończenie elewacji budynków:
 - w elewacjach budynków należy stosować kolor i fakturę naturalnych materiałów budowlanych (takich jak np. drewno, kamień, beton, stal, cegła, tynk),
 - kolory ścian budynków jasne w ciepłych odcieniach pastelowych,
 - zakaz stosowania okładzin elewacyjnych z tworzyw sztucznych;
- 10) minimalna powierzchnia nowo wydzielonych działek budowlanych: 3 000 m².

§ 8. Ustalenia dotyczące zagospodarowania obszarów i obiektów podlegających ochronie na podstawie przepisów odrębnych:

- 1) na terenach przyległych do powierzchniowych wód publicznych obowiązują przepisy odrębne związane z gospodarowaniem wodami, w tym m. in. na potrzeby wykonywania robót związanych z utrzymywaniem i konserwacją tych wód należy wzdłuż linii brzegu zachować pas gruntu wolny od nasadzeń drzew i krzewów oraz lokalizacji płotów i budynków;
- 2) obowiązuje nakaz zapewnienia niezbędnych warunków dla korzystania z ustalonego przeznaczenia i sposobu zabudowy i zagospodarowania terenu przez osoby niepełnosprawne, w tym poruszające się na wózkach inwalidzkich, zgodnie z przepisami odrębnymi;
- 3) dla terenu planu znajdującego się w strefie ograniczonego użytkowania terenów oraz przestrzeni powietrznej wokół Bazy systemu obrony przed rakietami balistycznymi obowiązuje zakaz generowania przez nadajniki elektromagnetyczne, położone na zewnątrz granicy Obiektu/Instalacji, pola elektromagnetycznego przekraczającego natężenie 3V/m wartości skutecznej częstotliwości od 9 kHz do 300 GHz mierzonych 2 metry nad poziomem gruntu w Punkcie Centralnym.

§ 9. Ustalenia dotyczące zasad scalania i podziału nieruchomości objętych planem miejscowym:

- 1) w planie nie ogranicza się przeprowadzenia scalania i podziałów nieruchomości;
- 2) podziały powinny spełniać warunek pokrywania się granic nieruchomości z ustalonymi na rysunku planu liniami rozgraniczającymi;
- 3) minimalna szerokość frontów działek: 20 m;
- 4) maksymalna szerokość frontów działek: nie określa się;

- 5) powierzchnia działek: nie mniejsza niż 3 000 m²;
- 6) kąt położenia granic działek w stosunku do pasa drogowego: nie określa się;
- 7) wyżej określone parametry działek nie dotyczą podziału nieruchomości pod infrastrukturę techniczną i komunikacyjną.

§ 10. Ustalenia dotyczące szczególnych warunków zagospodarowania terenów oraz ograniczenia w ich użytkowaniu, w tym zakaz zabudowy:

- 1) ustala się zakaz lokalizacji funkcji mieszkaniowej w zabudowie mieszkaniowej jednorodzinnej;
- 2) ustala się zakaz lokalizacji funkcji zabudowy letniskowej i rekreacyjnej;
- 3) ustala się wymóg podłączenia do sieci wodociągowej wszystkich budynków korzystających z wody.

§ 11. Ustalenia dotyczące systemu komunikacji:

- 1) powiązanie komunikacyjne z układem zewnętrznym - z istniejącą drogą powiatową lokalną nr 1747G Nożyno –Nożynko - poprzez drogą gminną (bez nr) dojazdową (dz. nr 25) położoną bezpośrednio poza południową granicą planu;
- 2) obsługa komunikacyjna terenów, związana z planowanym zagospodarowaniem, w tym dostęp do drogi publicznej: za pośrednictwem istniejących i projektowanych wewnętrznych ciągów pieszo-jezdných, o których mowa w pkt 3,
- 3) w granicach terenu objętego planem dopuszczalna budowa wewnętrznych ciągów pieszo-jezdných, pełniących funkcję dościa i dojazdu do działek budowlanych, na następujących zasadach:
 - a) ciągi komunikacyjne bez wydzielenia jezdni krawężnikami,
 - b) szerokość nawierzchni utwardzonej co najmniej 4,5 m z dopuszczalnymi lokalnymi poszerzeniami (np. dla potrzeb placów manewrowych, pasów i zatok postojowych itp.),
- 4) sposób realizacji miejsc do parkowania: w granicach własnych działki lub terenu,
- 5) minimalna liczba miejsc do parkowania samochodów osobowych:
 - 1 stanowisko postojowe/5 zatrudnionych;
 - 1 stanowisko postojowe/1 mieszkanie związane z prowadzoną działalnością;
 - 1 stanowisko postojowe/250 m² składów i magazynów;
- 6) minimalna liczba miejsc do parkowania rowerów:
 - 1 stanowisko postojowe/5 zatrudnionych;
- 7) liczba miejsc do parkowania w granicach terenu wymaga uwzględnienia zapewnienia miejsc przeznaczonych na parkowanie pojazdów zaopatrzonych w kartę parkingową, zgodnie z przepisami odrębnymi;
- 8) wody powierzchniowe odprowadzone w sposób zorganizowany z obiektów i urządzeń komunikacji wymagają oczyszczenia, zgodnie z przepisami odrębnymi dotyczącymi ochrony środowiska.

§ 12. Ustalenia dotyczące systemów infrastruktury technicznej:

- 1) adaptuje się do zachowania i dalszego użytkowania istniejące obiekty i urządzenia infrastruktury technicznej;
- 2) dopuszczalna przebudowa istniejących obiektów i urządzeń infrastruktury technicznej (w tym istniejących napowietrznych linii elektroenergetycznych - zmiana trasy linii, skablowanie itp.):
 - a) w zakresie zamierzeń inwestycyjnych właściwego zarządcy infrastruktury,
 - b) w zakresie zamierzeń inwestycyjnych inwestora, użytkownika lub właściciela obiektu lub gruntu:
 - spowodowanych projektowanym w planie zagospodarowaniem, w tym m. in. usunięciem ewentualnych kolizji z istniejącymi urządzeniami i sieciami infrastruktury technicznej,
 - proces uzgadniania i warunki realizacji inwestycji regulują przepisy odrębne;

- 3) dopuszcza się lokalizację infrastruktury telekomunikacyjnej;
- 4) w granicach obszaru objętego planem dopuszcza się budowę obiektów infrastruktury technicznej lokalnej i ponadlokalnej, w tym sieci i urządzeń infrastruktury technicznej, wynikających z technicznych warunków realizacji inwestycji i przepisów odrębnych;
- 5) zaopatrzenie w wodę:
 - a) dla celów produkcyjnych: z ujęcia własnego na podstawie pozwolenia wodno-prawnego,
 - b) dla celów socjalno-bytowych: z gminnej sieci wodociągowej;
 - c) dla celów przeciwpożarowych: zgodnie z przepisami odrębnymi;
- 6) odprowadzenie ścieków:
 - a) poprodukcyjnych: do rzeki Skotawy na podstawie pozwolenia wodno-prawnego,
 - b) socjalno-bytowych: do sieci kanalizacji sanitarnej;
- 8) zaopatrzenie w energię elektryczną:
 - a) z istniejącej i projektowanej sieci elektroenergetycznej,
 - b) dopuszcza się zaopatrzenie w energię elektryczną z odnawialnych źródeł energii;
- 9) zaopatrzenie w gaz: za pośrednictwem dystrybucji gazu butlowego lub z gazociągu niskiego ciśnienia;
- 10) zaopatrzenie w ciepło:
 - a) z indywidualnego źródła ciepła, w oparciu o nieemisyjne lub niskoemisyjne nośniki energii np.: gaz, olej opałowy, energia elektryczna, biopaliwa, drewno,
 - b) dopuszcza się inne, alternatywne systemy ogrzewania niskoemisyjne lub bezemisyjne, w tym wykorzystujące instalacje i urządzenia związane z wykorzystywaniem odnawialnych źródeł energii;
- 11) odprowadzenie wód opadowych i roztopowych:
 - a) indywidualne w granicach działki lub terenu,
 - b) powierzchniowo do gruntu lub do zbiorników retencyjnych,
 - c) wody opadowe lub roztopowe, pochodzące z powierzchni zanieczyszczonych wymagają oczyszczenia, zgodnie z przepisami odrębnymi;
- 12) odpady stałe: ustala się gromadzenie i zbiórkę odpadów stałych oraz ich wywóz przez specjalistyczne służby, zgodnie z regulaminem utrzymania czystości i porządku na terenie gminy;
- 13) zaopatrzenie w sieć telekomunikacyjną: z istniejących i projektowanych sieci telekomunikacyjnych, szczególnie sieci szerokopasmowych i światłowodowych, w tym telewizji kablowej, domofonów, ochrony obiektów;
- 14) w granicach obszaru objętego planem dopuszcza się lokalizację urządzeń, instalacji, obiektów związanych z wykorzystywaniem odnawialnych źródeł energii, stanowiących indywidualne mikroinstalacje w rozumieniu przepisów odrębnych.

§ 13. Ustalenia dotyczące sposobów i terminów tymczasowego zagospodarowania, urządzania i użytkowania terenu:

- 1) nie określa się sposobu i terminu jego tymczasowego zagospodarowania, urządzania i użytkowania;
- 2) do czasu realizacji postanowień niniejszej uchwały dopuszcza się dotychczasowy zgodny z prawem sposób użytkowania terenu, bez możliwości podejmowania działań utrudniających wprowadzenie nowego zagospodarowania zgodnego z planem.

§ 14. Dla terenu, o których mowa w § 3, nie ma uzasadnienia dla ustalenia stawki procentowej - na podstawie której ustala się opłatę, o której mowa w art. 36 ust. 4 ustawy z dnia 27 marca 2003 r. o planowaniu i zagospodarowaniu przestrzennym - gdyż w następstwie wejścia w życie planu miejscowego nie nastąpi zmiana przeznaczenia terenu powodująca wzrost wartości nieruchomości.

§ 15. W planie nie określa się:

- 1) wymagań wynikających z potrzeb kształtowania przestrzeni publicznych - ze względu na brak takich przestrzeni,
- 2) granic i sposobów zagospodarowania terenów górniczych - ze względu na brak takich terenów;
- 3) obszarów szczególnego zagrożenia powodzią - ze względu na brak takich obszarów;
- 4) granic i sposobów zagospodarowania obszarów osuwania się mas ziemnych - ze względu na brak takich obszarów w rejestrze prowadzonym na podstawie przepisów dotyczących ochrony środowiska w zakresie ruchów masowych ziemi;
- 5) krajobrazów priorytetowych - ze względu na brak audytu krajobrazowego sporządzonego dla województwa pomorskiego;
- 6) granic obszarów wymagających przeprowadzenia scaleń i podziałów nieruchomości – ze względu na brak potrzeby takich regulacji.

Rozdział 3. Ustalenia końcowe

§ 16. W granicach obszaru objętego planem traci moc uchwała nr XXXI/251/06 Rady Gminy Czarna Dąbrówka z dnia 31 stycznia 2006 r. w sprawie uchwalenia miejscowego planu zagospodarowania przestrzennego obrębu Nożynko (opublikowana w Dz. Urz. Woj. Pomorskiego z 2006 r. Nr 53, poz. 1093).

§ 17. Wykonanie niniejszej uchwały powierza się Wójtowi Gminy Czarna Dąbrówka.

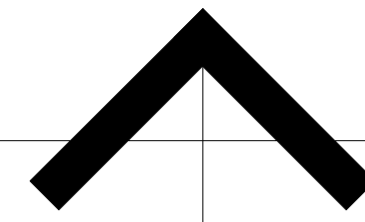
§ 18. Uchwała wchodzi w życie po upływie 14 dni od dnia ogłoszenia w Dzienniku Urzędowym Województwa Pomorskiego i podlega publikacji na stronie internetowej Urzędu Gminy Czarna Dąbrówka.

Przewodniczący Rady Gminy
Czarna Dąbrówka

Tadeusz Gralak

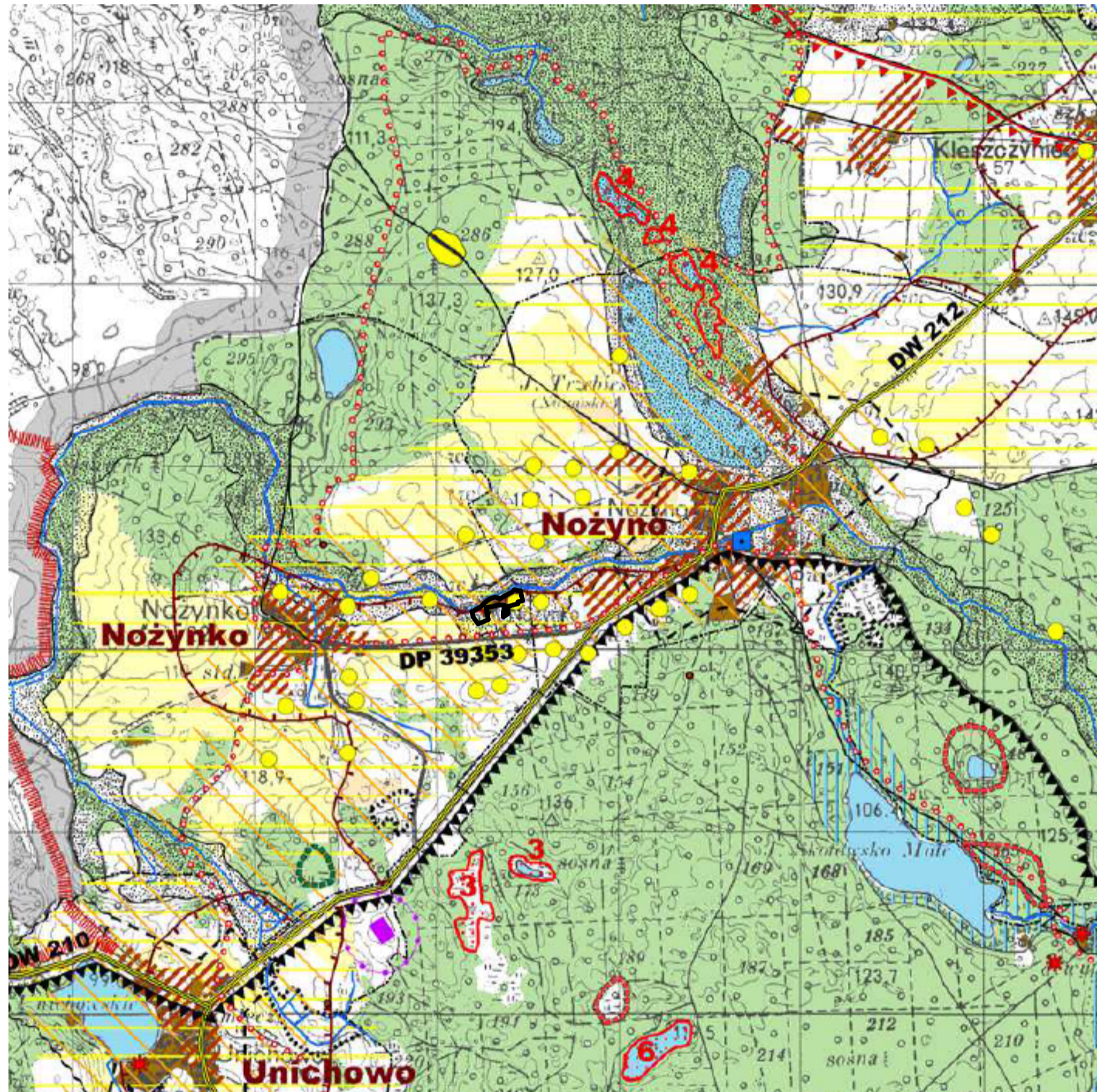
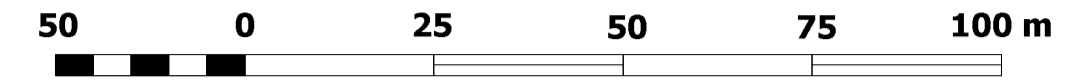
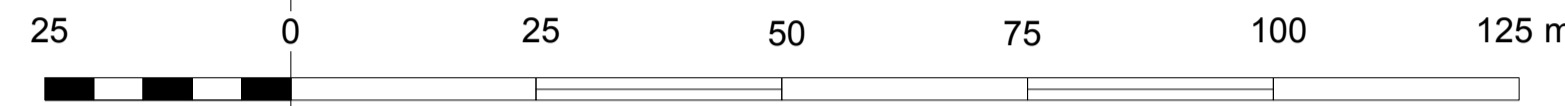
ZMIANA MIEJSCOWEGO PLANU ZAGOSPODAROWANIA PRZESTRZENNEGO DLA DZIAŁEK NR 26/7, 26/16, 26/11, 26/12, 26/13, 26/14 ORAZ CZĘŚCI DZIAŁKI NR 26/10 W OBRĘBIE NOŻYNKO W GMINIE CZARNA DĄBRÓWKA

SKALA 1:1000



N

skala 1:1000



OZNACZENIA

- Oznaczenia ogólne**
- graniczność granicy
 - graniczność granicy opracowania zmiany studium
 - graniczność granicy obszarów geodezyjnych
- Rokity** nazwy wsi
- Podstawowe elementy użytkowania i zagospodarowania terenu**
- tereny zamieszkałe
 - lasy
 - użytki rolne
 - wody śródlądowe
 - rzeki i doki wodne
- Kierunki zagospodarowania przestrzennego**
- tereny rozwojowe
 - tereny przeznaczane dla lokalizacji bazy obsługującej turystykę kwalifikowaną
 - tereny o szczególnych walorach turystyczno-rekreacyjnych
 - tereny przeznaczane dla rozwoju funkcji produkcyjno-przetwórczych
 - tereny przeznaczane dla rozwoju funkcji agroturystyki
 - tereny o niekorzystnych warunkach dla zabudowy
 - perspektywiczne złoża surowców naturalnych
 - obszar na którym rozmieszczone będą urządzenia wykorzystujące energię z odnawialnych źródeł energii o mocy przekraczającej 100kW wraz ze strefami ochronnymi związanymi z ograniczeniem w zabudowie oraz zagospodarowaniu i użytkowaniu terenu (elekrownie wiatrowe)
- Ochrona i kształtowanie środowiska przyrodniczego**
- rezerwat przyrody objęty ochroną: 1. "Głazada Ota Bielicki" 2. "Jezioro Małe i Dute Słabo"
 - rezerwat przyrody proponowany do objęcia ochroną
 - graniczność granicy Parku Krajobrazowego Dolina Słupi
 - proponowane powiększenie PK Dolina Słupi
 - graniczność granicy obszarów PK Dolina Słupi
 - proponowane powiększenie obszarów PK Dolina Słupi
 - użytek ekologiczny objęty ochroną
 - użytek ekologiczny proponowany do objęcia ochroną
 - parknik przyrody objęty ochroną
 - parknik przyrody proponowany do objęcia ochroną
 - graniczność granicy zespołu przyrodniczo - krajobrazowego proponowanego do objęcia ochroną
 - obszar chronionego krajobrazu proponowany do objęcia ochroną
 - lasy wodochronne
 - lasy glebochronne
 - korytarz ekologiczny
 - graniczność granicy Głównego Zbiornika Wód Podziemnych
 - graniczność granicy strefy ochronnej GZWP
 - złóża surowców naturalnych: C - KOZIN II, E - KOZIN III
 - grunty o wysokiej przydatności produkcyjnej:
 - grunty orné III klasy
 - grunty orné IV klasy pochodzenia mineralnego

- Ochrona i kształtowanie środowiska kulturowego**
- liczba wpisanych do rejestru zabytków
 - dwór wpisany do rejestru zabytków
 - park wpisany do rejestru zabytków
 - zespół obiektów - historyczny wpisany do wojewódzkiej ewidencji zabytków
 - park wpisany do wojewódzkiej ewidencji zabytków w zakresie dzwono - spawacznym
 - orientacja wpisany do wojewódzkiej ewidencji zabytków
 - orientacja
 - miłyn wodny
 - stanowisko pełnej ochrony archeologicznej wpisane do rejestru zabytków
 - stanowisko pełnej ochrony archeologicznej przewidziane do wpisania do rejestru zabytków
 - stanowisko pełnej ochrony archeologicznej
 - strefa ograniczonej ochrony konserwatorskiej
 - strefa częściowej ochrony konserwatorskiej
 - strefa ochrony archeologiczno-konserwatorskiej (wg nr porządkowych nadanych w tabeli w Tomie I II tabułu Studium)
 - strefa ochrony krajobrazowej stanowisk archeologicznych
 - graniczność granicy cmentarza wpisany do wojewódzkiej ewidencji zabytków
 - graniczność granicy strefy krajobrazowej związanej z historycznym założeniem punktu widokowego
- Układ komunikacyjny**
- droga wojewódzka
 - proponowane obciążenie w ciągu drogi wojewódzkiej
 - droga powiatowa
 - droga gminna
 - trasa rowerowa - międzyregionalna i lokalna
 - turystyczna trasa piesza - regionalna
 - proponowana turystyczna trasa piesza
 - szlak kajakowy
- Elementy infrastruktury technicznej**
- ujęcie wody istniejące
 - rezerwowo ujęcie wody
 - ujęcie wody do likwidacji
 - stacja uzdatniania wody
 - oczyszczalnia ścieków istniejąca
 - oczyszczalnia ścieków do likwidacji
 - graniczność granicy terenu objętego zbiornym systemem oczyszczania ścieków
 - obiekt małej retencji wodnej
 - projektowana stacja telefoni komórkowej
 - wysypisko odpadów ze strefy
 - strefy ograniczenia wysokości zabudowy od lotniska
 - oś drogi startowej lotniska

GRANICE OBSZARU
OBJĘTEGO PLANEM MIEJSCOWYM

WYRYS ZE STUDIUM UWARUNKOWAŃ I KIERUNKÓW ZAGOSPODAROWANIA PRZESTRZENNEGO GMINY CZARNA DĄBRÓWKA SKALA 1:25000



MAPA ZASADNICZA
SKALA 1:1000

Województwo: pomorskie
Powiat: bytowski
Jednostka ewidencyjna: 220103_2, Czarna Dąbrówka
Obręb: 0019, Nożynko

LEGENDA:

- GRANICE OBSZARU OBJĘTEGO PLANEM MIEJSCOWYM
- GRANICE I OZNACZENIA OBIEKTÓW I TERENÓW CHRONIONYCH NA PODSTAWIE PRZEPISÓW ODRĘBNYCH:
 - obszar planu w granicach Specjalnego Obszaru Ochrony Siedlisk Natura 2000 Dolina Słupi PLH220052
- OBIEKTY I TERENY OBJĘTE OCHRONĄ NA PODSTAWIE USTALEŃ PLANU:
 - graniczność granicy strefy W.III ograniczonej ochrony archeologiczno-konserwatorskiej
- LINIE ROZGRANICZAJĄCE TERENY O RÓŻNYM PRZENACZENIU LUB RÓŻNYCH ZASADACH ZAGOSPODAROWANIA
- PRZEZNACZENIE TERENÓW:
 - teren zabudowy obsługi produkcji w gospodarstwie rybackim
- LINIE ZABUDOWY I ELEMENTY ZAGOSPODAROWANIA TERENU:
 - nieprzekraczalna linia zabudowy
 - ELEMENTY INFORMACYJNE, NIEBĘDĄCE USTALENIAMI PLANU MIEJSCOWEGO:
 - graniczność granicy ewidencyjnych obszarów geodezyjnych

Załącznik Nr 1
do uchwały Nr XXVI/238/2017
Rady Gminy Czarna Dąbrówka z dnia 10 lutego 2017 r.

Załącznik Nr 2 do Uchwały Nr XXVI/238/2017
Rady Gminy Czarna Dąbrówka
z dnia 10 lutego 2017 r.

Rozstrzygnięcie o sposobie rozpatrzenia uwag wniesionych do projektu planu

§ 1. 1. Do projektu zmiany miejscowego planu zagospodarowania przestrzennego dla działek nr 26/7, 26/16, 26/11, 26/12, 26/13, 26/14 oraz części działki nr 26/10 w obrębie Nożynko w gminie Czarna Dąbrówka, wyłożonego do publicznego wglądu wraz z prognozą skutków wpływu ustaleń planu na środowisko, nie wniesiono uwag.

§ 2. W związku z powyższym:

- 1) Wójt Gminy Czarna Dąbrówka nie rozpatrywał uwag i nie przedstawił Radzie Gminy listy nieuwzględnionych uwag;
- 2) Rada Gminy Czarna Dąbrówka nie rozstrzyga o sposobie rozpatrzenia uwag do projektu planu.

Załącznik Nr 3 do Uchwały Nr XXVI/238/2017

Rady Gminy Czarna Dąbrówka

z dnia 10 lutego 2017 r.

Rozstrzygnięcie o sposobie realizacji zapisanych w planie inwestycji z zakresu infrastruktury technicznej, które należą do zadań własnych gminy oraz o zasadach ich finansowania, zgodnie z przepisami o finansach publicznych

§ 1.1. Inwestycje z zakresu infrastruktury technicznej, służące zaspokajaniu zbiorowych potrzeb mieszkańców zgodnie z art. 7 ust 1 ustawy z dnia 8 marca 1990 r. o samorządzie gminnym (t. j. Dz. U. z 2015 r. poz. 1515 z późn. zm.), stanowią zadania własne gminy, z wyłączeniem zadań o których mowa w przepisach odrębnych.

2. W zmianie miejscowego planu zagospodarowania przestrzennego dla działek nr 26/7, 26/16, 26/11, 26/12, 26/13, 26/14 oraz części działki nr 26/10 w obrębie Nożynko w gminie Czarna Dąbrówka nie zapisano inwestycji z zakresu infrastruktury technicznej zaliczonych do zadań własnych gminy.

§ 2. Inwestycje w zakresie przesyłania i dystrybucji paliw gazowych, energii cieplnej lub energii elektrycznej – stanowiące pozostałe zadania własne gminy z zakresu infrastruktury technicznej, określone w art. 7 ust 1 ustawy z dnia 8 marca 1990 r. o samorządzie gminnym - są realizowane w sposób określony w art. 7 ustawy z dnia 10 kwietnia 1997 r. Prawo energetyczne (Dz. U. z 2006 r. Nr 89, poz. 625 z późn. zm.). Inwestycje te nie są finansowane z udziałem środków własnych gminy, za wyjątkiem wykonania oświetlenia dróg, których gmina jest zarządcą.