



DZIENNIK URZĘDOWY

WOJEWÓDZTWA LUBUSKIEGO

Gorzów Wielkopolski, dnia 31 stycznia 2017 r.

Poz. 250

UCHWAŁA NR XLIII.532.2017 RADY MIASTA ZIELONA GÓRA

z dnia 24 stycznia 2017 r.

w sprawie miejscowego planu zagospodarowania przestrzennego dla ścieżki rowerowej w rejonie ul. Łużyckiej w Zielonej Górze¹⁾

Na podstawie art. 18 ust. 2 pkt 5, art. 40 ust. 1 i art. 41 ust. 1 ustawy z dnia 8 marca 1990r. o samorządzie gminnym (Dz. U. z 2016r., poz. 446 z późn. zm.²⁾), art. 20 ust. 1 ustawy z dnia 27 marca 2003r. o planowaniu i zagospodarowaniu przestrzennym (Dz. U. z 2016r., poz. 778 z późn. zm.³⁾) oraz po stwierdzeniu, że plan nie narusza ustaleń Studium uwarunkowań i kierunków zagospodarowania przestrzennego miasta Zielona Góra uchwalonego uchwałą nr XXVIII/392/08 Rady Miasta Zielona Góra z dnia 19 sierpnia 2008r. z późn. zm.⁴⁾ uchwała się, co następuje:

Rozdział 1

Przepisy ogólne

§ 1. 1. Uchwała się miejscowy plan zagospodarowania przestrzennego dla ścieżki rowerowej w rejonie ul. Łużyckiej w Zielonej Górze, zwany dalej planem.

2. Załącznikami do niniejszej uchwały są:

- 1) załącznik nr 1 – rysunek planu w skali 1:1000, stanowiący integralną część uchwały;
- 2) załącznik nr 2 – rozstrzygnięcie o sposobie rozpatrzenia uwag do projektu planu;
- 3) załącznik nr 3 – rozstrzygnięcie o sposobie realizacji, zapisanych w planie inwestycji z zakresu infrastruktury technicznej, które należą do zadań własnych gminy oraz zasadach ich finansowania, zgodnie z przepisami o finansach publicznych.

3. Niniejsza uchwała jest zgodna z uchwałą nr XXVI.269.2015 Rady Miasta Zielona Góra z dnia 21 grudnia 2015r. w sprawie przystąpienia do sporządzenia miejscowego planu zagospodarowania przestrzennego dla ścieżki rowerowej w rejonie ul. Łużyckiej w Zielonej Górze.

§ 2. Ilekroć w niniejszej uchwale jest mowa o:

- 1) przepisach odrębnych – należy przez to rozumieć przepisy obowiązujących ustaw wraz z aktami wykonawczymi oraz akty prawne organów miasta;

¹⁾ W granicach obszaru objętego niniejszą uchwałą, tracą moc ustalenia uchwały nr XIX.157.2011 z dnia 27 września 2011r.

²⁾ Zmiany tekstu jednolitego wymienionej ustawy zostały ogłoszone w Dz. U. z 2016r., poz. 1579.

³⁾ Zmiany tekstu jednolitego wymienionej ustawy zostały ogłoszone w Dz. U. z 2016r., poz. 904, 961, 1250 i 1579.

⁴⁾ Wymieniona uchwała została zmieniona uchwałą Rady Miasta Zielona Góra nr III/19/10 z 21 grudnia 2010r., nr LXIV.556.2014 z 25 marca 2014r. i nr LXVIII.599.2014 z 24 czerwca 2014r. oraz nr XVIII.139.2015 z 30 czerwca 2015r.

2) przeznaczeniu terenu – należy przez to rozumieć obowiązujące przeznaczenie wraz z funkcjami i obiektami towarzyszącymi, odnoszące się do każdej nieruchomości i powierzchni całkowitej wszystkich obiektów istniejących i projektowanych położonych w jej granicach.

§ 3. 1. Na rysunku planu obowiązującymi oznaczeniami są:

- 1) granice obszaru objętego planem miejscowym;
- 2) linie rozgraniczające tereny o różnym przeznaczeniu lub różnych zasadach zagospodarowania;
- 3) symbole przeznaczenia terenów;
- 4) strefa techniczna;
- 5) tereny o skomplikowanych warunkach gruntowych.

2. Pozostałe, niewymienione w ust. 1 elementy rysunku planu mają charakter informacyjny i nie są ustaleniami planu.

§ 4. W granicach obszaru objętego planem nie występują:

1) obiekty podlegające ochronie, na podstawie odrębnych przepisów, tereny górnicze, a także obszary szczególnego zagrożenia powodzią, krajobrazy priorytetowe określone w audycie krajobrazowym oraz w planach zagospodarowania przestrzennego województwa;

2) tereny wymagające kształtowania krajobrazu;

3) tereny ochrony dziedzictwa kulturowego i zabytków, w tym krajobrazów kulturowych, oraz dóbr kultury współczesnej.

§ 5. 1. Ustalenia ogólne zawarte w rozdz. 1 – 9 obowiązują dla całego obszaru objętego planem, chyba że ustalenia szczegółowe dla konkretnych terenów stanowią inaczej.

2. Ustalenia planu definiowane dla terenu wydzielonego liniami rozgraniczającymi obowiązują dla każdej nieruchomości położonej w jego granicach, chyba że ustalenia szczegółowe dla konkretnych terenów stanowią inaczej.

3. Do odczytywania odległości od wyznaczonych na rysunku planu linii, jako punkt odniesienia przyjmuje się oś danej linii.

Rozdział 2

Zasady ochrony i kształtowania ładu przestrzennego oraz zasady kształtowania krajobrazu

§ 6. 1. Ustala się ogólne zasady w zakresie zagospodarowania terenu, zgodnie z którymi:

1) zakazuje się lokalizacji:

- a) obiektów i urządzeń o wysokości równej i wyższej od 50m ponad poziom terenu,
- b) masztów kratowych;

2) dopuszcza się lokalizację funkcji i obiektów towarzyszących zamierzeniu inwestycyjnemu takich jak:

- a) powierzchnie jezdne, postojowe, piesze, dojazdy, przejazdy,
- b) zieleni,
- c) podjazdy, miejsca na odpady komunalne, wiaty, zadaszenia, mała architektura,
- d) obiekty, sieci, przyłącza i urządzenia związane z infrastrukturą techniczną.

2. W zakresie podziałów nieruchomości nakazuje się zachowanie ustaleń zawartych w rozdz. 6.

Rozdział 3

Zasady ochrony środowiska, przyrody i krajobrazu

§ 7. 1. Ustala się ogólne zasady ochrony środowiska, zgodnie z którymi:

1) zakazuje się lokalizacji inwestycji stanowiących przedsięwzięcia mogące zawsze znacząco oddziaływać na środowisko, z wyłączeniem inwestycji celu publicznego;

2) dopuszcza się realizację przedsięwzięć mogących potencjalnie znacząco oddziaływać na środowisko, w ramach określonego w planie przeznaczenia oraz funkcji i obiektów towarzyszących oraz wylesień.

2. W zakresie ochrony przed hałasem plan nie przewiduje terenów faktycznie zagospodarowanych na cele określone w przepisach odrębnych.

3. W zakresie ochrony powierzchni ziemi oraz ochrony środowiska przed odpadami nakazuje się gromadzenie i usuwanie odpadów komunalnych zgodnie z regulacjami obowiązującymi w mieście.

4. W zakresie ochrony wód przed zanieczyszczeniem:

1) nakazuje się zabezpieczenie terenów przed przenikaniem zanieczyszczeń do gruntu zgodnie z przepisami odrębnymi;

2) zakazuje się prowadzenia gospodarki, mogącej mieć negatywny wpływ na wody gruntowe.

Rozdział 4

Wymagania wynikające z potrzeb kształtowania przestrzeni publicznych

§ 8. 1. Do przestrzeni publicznych w planie zalicza się teren ciągu rowerowego oznaczony na rysunku planu symbolem KPR.

2. Na terenach przestrzeni publicznych ustala się:

1) zapewnienie im ogólnodostępności;

2) stosowanie rozwiązań technicznych i architektonicznych umożliwiających korzystanie z nich osobom z różnego typu niepełnosprawnością;

3) realizację elementów użytkowych, w szczególności lamp oświetleniowych, ławek, małych koszy na śmieci, nawierzchni w ujednoliconej stylistyce.

Rozdział 5

Granice i sposoby zagospodarowania terenów podlegające ochronie, na podstawie odrębnych przepisów, obszary osuwania się mas ziemnych

§ 9. 1. Wyznacza się tereny określone jako tereny o skomplikowanych warunkach gruntowych, na których mogą nastąpić rozluźnienia osiadania podłoża.

2. Na terenach, o których mowa w ust. 1 określa się warunki realizacji zamierzenia inwestycyjnego, dla którego obowiązują nakazy, zakazy, dopuszczenia i ograniczenia wynikające z przepisów odrębnych.

Rozdział 6

Szczegółowe zasady i warunki scalania i podziału nieruchomości

§ 10. 1. Ustala się zasady i warunki scalania i podziału nieruchomości:

1) każdą powstającą w wyniku podziału działkę, stanowiącą odrębną nieruchomość, należy wydzielać zgodnie z przeznaczeniem ustalonym planem oraz przepisami odrębnymi;

2) należy uwzględnić istniejące i projektowane uzbrojenie techniczne, z zachowaniem pasów eksploatacyjnych, określonych przepisami odrębnymi;

3) dopuszcza się wydzielenie działek pod realizację obiektów infrastruktury technicznej z zapewnieniem dojazdu do ich obsługi.

2. Nie określa się parametrów nowo wydzielanych działek.

Rozdział 7

Szczególne warunki zagospodarowania terenów oraz ograniczenia w ich użytkowaniu, w tym zakaz zabudowy

§ 11. 1. Ustala się dla istniejących sieci strefy techniczne o szerokościach uzależnionych od średnicy i typu sieci, zgodnie z przepisami odrębnymi, w granicach których:

1) zakazuje się:

- a) lokalizacji obiektów kubaturowych niezwiązanych z obsługą sieci,
- b) nasadzeń trwałych;
- 2) dopuszcza się realizację:

- a) zieleni niskiej,
- b) obiektów małej architektury nietrwale związanej z gruntem,
- c) komunikacji i miejsc postojowych.

2. Dla istniejącej napowietrznej linii energetycznej średniego napięcia SN-15kV – ustala się strefę techniczną o szerokości 6m z każdej strony, od osi linii.

3. W przypadku likwidacji sieci wyznaczona na rysunku planu strefa techniczna przestaje obowiązywać.

Rozdział 8

Zasady modernizacji, rozbudowy i budowy systemów komunikacji i infrastruktury technicznej

§ 12. 1. Ustala się ogólne zasady uzbrojenia obszaru objętego planem zgodnie z którymi:

1) nakazuje się w przypadku planowania prac związanych z remontem, przebudową lub budową nowych elementów infrastruktury technicznej, zachowanie stref technicznych od pozostałych elementów uzbrojenia, budynków, budowli i elementów zagospodarowania, zgodnie z pozostałymi ustaleniami planu oraz przepisami odrębnymi;

2) zakazuje się realizacji nowych napowietrznych sieci uzbrojenia technicznego;

3) dopuszcza się realizację nowych sieci, urządzeń i obiektów infrastruktury technicznej na terenie objętym planem, a także przebudowę i rozbudowę istniejących.

2. W zakresie zaopatrzenia w wodę ustala się pokrycie zapotrzebowania do celów przeciwpożarowych, zgodnie z przepisami odrębnymi.

3. W zakresie odprowadzenia wód opadowych i roztopowych:

1) ustala się:

a) odprowadzenie wód do rowów lub powierzchniowo do gruntu w granicach własnej działki,

b) kształtowanie powierzchni działek w sposób zabezpieczający sąsiednie tereny i drogi przed spływem wód opadowych,

c) odprowadzenie wód z terenów utwardzonych, zgodnie z przepisami odrębnymi;

2) dopuszcza się budowę podziemnych zbiorników przetrzymujących oraz zastosowanie innych rozwiązań technicznych pozwalających na spowolnienie zrzutu wody do kanalizacji deszczowej.

4. W zakresie gromadzenia i usuwania odpadów ustala się usuwanie odpadów, zgodnie z przepisami odrębnymi.

Rozdział 9

Sposób i termin tymczasowego zagospodarowania, urządzania i użytkowania terenów

§ 13. W obszarze objętym planem, do czasu realizacji przeznaczenia ustalonego w zapisach planu dopuszcza się:

1) utrzymanie dotychczasowego sposobu użytkowania terenu;

2) wykorzystanie terenu pod zieleń urządzoną;

3) realizację obiektów i urządzeń infrastruktury technicznej oraz obiektów stanowiących zaplecze budowy dla realizowanej inwestycji.

Rozdział 10

Stawki procentowe

§ 14. Ustala się stawkę procentową służącą naliczaniu opłaty, o której mowa w art. 36 ust. 4 ustawy o planowaniu i zagospodarowaniu przestrzennym, w wysokości 1% wzrostu wartości nieruchomości.

Rozdział 11

Przeznaczenie terenów i szczegółowe ustalenia oraz parametry i wskaźniki kształtowania zabudowy oraz zagospodarowania terenów

§ 15. 1. Wyznacza się teren o przeznaczeniu podstawowym – teren ciągu rowerowego oznaczony na rysunku planu symbolem KPR.

2. Dla terenu, o którym mowa w ust. 1 dopuszcza się realizację:

- 1) ścieżek pieszych, chodników;
- 2) obiektów infrastruktury technicznej, wraz z realizacją niezbędnych dojazdów i dojazdów;
- 3) obiektów i urządzeń związanych z funkcją drogową i obsługą ruchu, w tym przystanki, zatoki, parkingi, zadane miejsca odpoczynku.

3. Ustala się minimalną szerokość ciągu w liniach rozgraniczających – 15m.

§ 16. 1. Wyznacza się teren o przeznaczeniu podstawowym – ogrody działkowe, oznaczony na rysunku planu symbolem ZD.

2. Dla terenu, o którym mowa w ust.1 ustala się zagospodarowanie zgodnie z przepisami odrębnymi.

Rozdział 12

Przepisy końcowe

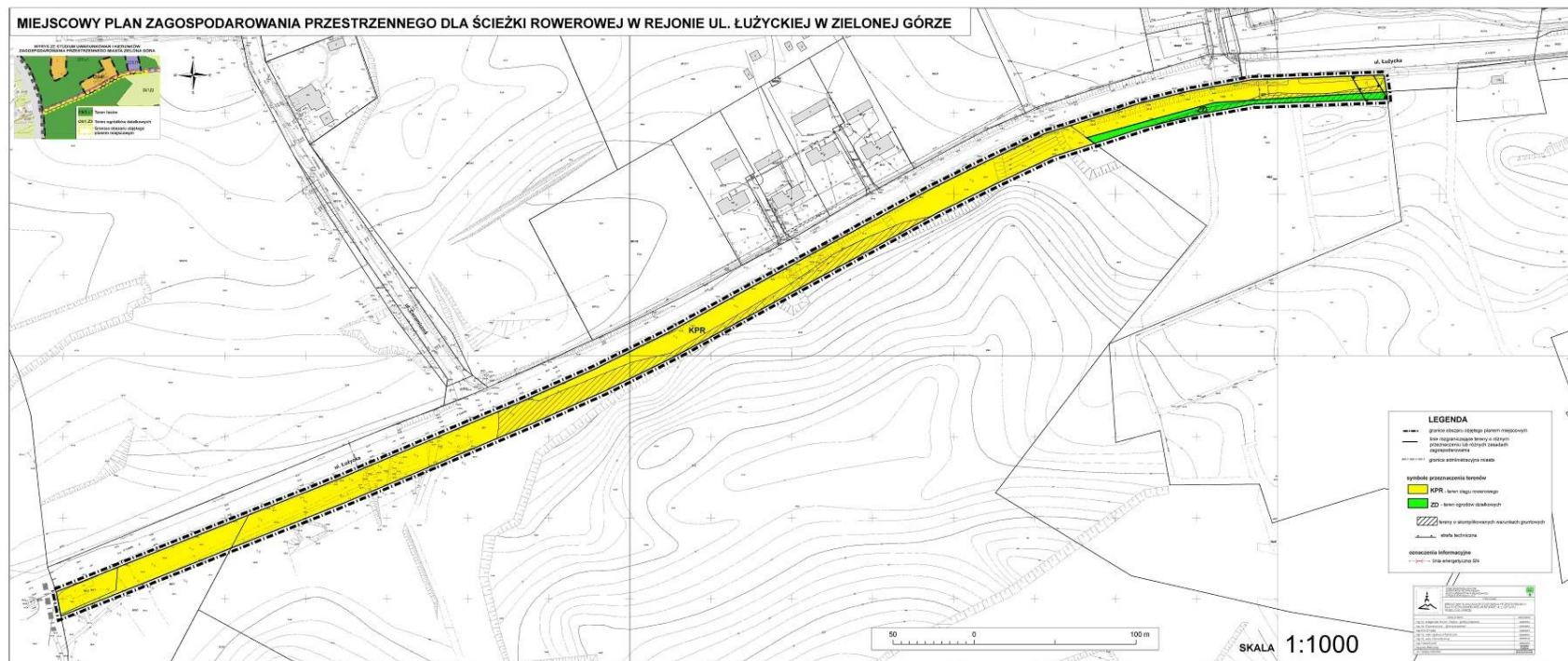
§ 17. W granicach obszaru objętego niniejszą uchwałą, tracą moc ustalenia uchwały nr XIX.157.2011 z dnia 27 września 2011r. w sprawie uchwalenia miejscowego planu zagospodarowania przestrzennego miasta Zielona Góra (Dz. Urz. Woj. Lubus. Nr 130, poz. 2459).

§ 18. Wykonanie uchwały powierza się Prezydentowi Miasta Zielona Góra.

§ 19. Uchwała wchodzi w życie po upływie 14 dni od dnia ogłoszenia w Dzienniku Urzędowym Województwa Lubuskiego oraz podlega opublikowaniu w Biuletynie Informacji Publicznej Urzędu Miasta Zielona Góra.

Wiceprzewodniczący Rady
Tomasz Paweł Sroczyński

**Załącznik nr 1
do uchwały Nr XLIII.532.2017
Rady Miasta Zielona Góra
z dnia 24 stycznia 2017r.**



**Załącznik nr 2
do uchwały Nr XLIII.532.2017
Rady Miasta Zielona Góra
z dnia 24 stycznia 2017r.**

**ROZSTRZYGNĘCIE
W SPRAWIE ROZPATRZENIA UWAG WNIESIONYCH DO WYŁOŻONEGO DO PUBLICZNEGO
WGLĄDU PROJEKTU MIEJSCOWEGO PLANU ZAGOSPODAROWANIA PRZESTRZENNEGO
DLA ŚCIEŻKI ROWEROWEJ W REJONIE UL. ŁUŻYCKIEJ W ZIELONEJ GÓRZE**

Zgodnie z wymogiem art. 20 ust. 1 ustawy z dnia 27 marca 2003r. o planowaniu i zagospodarowaniu przestrzennym, Rada Miasta Zielona Góra, w związku z brakiem uwag do wyłożonego do publicznego wglądu projektu miejscowego planu zagospodarowania przestrzennego dla ścieżki rowerowej w rejonie ul. Łużyckiej w Zielonej Górze, odstępuje od rozstrzygnięcia o sposobie rozpatrzenia uwag.

Załącznik nr 3
do uchwały Nr XLIII.532.2017
Rady Miasta Zielona Góra
z dnia 24 stycznia 2017r.

ROZSTRZYGNIECIE
O SPOSOBIE REALIZACJI, ZAPISANYCH W PLANIE, INWESTYCJI Z ZAKRESU
INFRASTRUKTURY TECHNICZNEJ, KTÓRE NALEŻĄ DO ZADAŃ WŁASNYCH GMINY ORAZ
ZASADACH ICH FINANSOWANIA, ZGODNIE Z PRZEPISAMI O FINANSACH PUBLICZNYCH
dotyczące miejscowego planu zagospodarowania przestrzennego ścieżki rowerowej w rejonie
ul. Łużyckiej w Zielonej Górze

Zgodnie z art. 20 ust. 1 ustawy z dnia 27 marca 2003 r. o planowaniu i zagospodarowaniu przestrzennym określa się następujący sposób realizacji inwestycji z zakresu infrastruktury technicznej, należących do zadań własnych miasta oraz zasady ich finansowania.

1. Inwestycje z zakresu infrastruktury technicznej, służące zaspokajaniu zbiorowych potrzeb mieszkańców, zgodnie z art. 1 ustawy z dnia 8 marca 1990r. o samorządzie gminnym, obejmują budowę dróg publicznych wraz z ich oświetleniem i powiązanych z nimi sieci wodociągowych i kanalizacji sanitarnej i deszczowej. Pozostałe zadania własne gminy z zakresu infrastruktury technicznej, określone w art. 7 ust. 1 ustawy z dnia 8 marca 1990r. o samorządzie gminnym, jak:

- a) zaopatrzenie w energię elektryczną,
- b) zaopatrzenie w energię ciepłą,
- c) zaopatrzenie w gaz,

podlegają dodatkowo regulacjom ustawy Prawo energetyczne. Zaopatrzenie w te media realizują przedsiębiorstwa energetyczne. Wskazane w ustawie Prawo energetyczne zadania własne miasta, finansowane z jego budżetu, obejmują wykonanie oświetlenia dróg, tych których miasto jest zarządcą, czyli dróg miejskich.

2. Finansowanie inwestycji z zakresu infrastruktury technicznej, zaliczonych do zadań własnych miasta, zapisanych w planie miejscowym, podlega przepisom ustawy z dnia 27 sierpnia 2009r. o finansach publicznych (Dz. U. z 2016r., poz. 1870 z późn. zm.) przy czym:

- a) limity wydatków budżetowych określone w Wieloletniej prognozie Finansowej Miasta Zielona Góra są ujęte każdorazowo w budżecie miasta na dany rok,
- b) istnieją możliwości ubiegania się o dofinansowanie z funduszy strukturalnych UE (w zakresie budowy ulic oraz uzbrojenia pozostającego w gestii miasta) i/lub współfinansowania tych inwestycji z zainteresowanym inwestorem.