



DZIENNIK URZĘDOWY

WOJEWÓDZTWA WIELKOPOLSKIEGO

Poznań, dnia 24 kwietnia 2017 r.

Poz. 3457

UCHWAŁA NR XXIX/198/17 RADY MIEJSKIEJ W BOJANOWIE

z dnia 24 marca 2017 r.

w sprawie miejscowego planu zagospodarowania przestrzennego dla wyznaczenia korytarza technologicznego napowietrznej linii elektroenergetycznej WN 110kV relacji GPZ Rawicz - GPZ Góra, na terenie obrębu Czechnowa i Sułowa Małego, gmina Bojanowo

Na podstawie art. 20 ust. 1 ustawy z dnia 27 marca 2003 r. o planowaniu i zagospodarowaniu przestrzennym (tekst jednolity Dz. U. z 2016 r. poz. 778 ze zm.), w związku z art. 18 ust. 2 pkt. 5 i art. 40 ust. 1 ustawy z dnia 8 marca 1990 r. o samorządzie gminnym (tekst jednolity Dz. U. z 2016 r. poz. 446 ze zm.), po stwierdzeniu, że nie narusza ustaleń studium uwarunkowań i kierunków zagospodarowania przestrzennego gminy Bojanowo, uchwala się co następuje:

§ 1. Uchwala się miejscowy plan zagospodarowania przestrzennego dla wyznaczenia korytarza technologicznego napowietrznej linii elektroenergetycznej WN 110kV relacji GPZ Rawicz – GPZ Góra, na terenie obrębu Czechnowa i Sułowa Małego, gmina Bojanowo.

§ 2. Miejscowym planem zagospodarowania przestrzennego, o którym mowa w § 1, są ustalenia będące treścią niniejszej uchwały.

§ 3. Integralną częścią planu są:

1. rysunek planu, w skali 1:2 000 - załącznik nr 1 do niniejszej uchwały;
2. rozstrzygnięcie o sposobie rozpatrzenia uwag do projektu planu – załącznik nr 2 do niniejszej uchwały;
3. rozstrzygnięcie o sposobie realizacji, zapisanych w planie, inwestycji z zakresu infrastruktury technicznej, zgodnie z przepisami o finansach publicznych – załącznik nr 3 do niniejszej uchwały. Dział I Postanowienia ogólne

§ 4. Ilekroć w dalszych przepisach niniejszej uchwały jest mowa o:

1. **planie** – należy przez to rozumieć ustalenia niniejszej uchwały, o ile z treści przepisu nie wynika inaczej;
2. **terenie** – należy przez to rozumieć część obszaru objętego planem o określonym rodzaju przeznaczenia, wyznaczonym na rysunku planu, liniami rozgraniczającymi;
3. **przeznaczeniu** – należy przez to rozumieć przeznaczenie podstawowe ustalone planem, dla terenu wyznaczonego liniami rozgraniczającymi;
4. **nieprzekraczalnej linii zabudowy** – należy przez to rozumieć linię pokazaną na rysunku planu, która określa najmniejszą odległość sytuowania zabudowy od linii rozgraniczających terenów określonych w uchwale;
5. **korytarzu technologicznym** – należy przez to rozumieć obszar o szerokości 35,00 m, po 17,50 m od osi linii WN 110 kV, po obu stronach linii.

§ 5. 1. Przedmiotem planu jest wyznaczenie korytarza dla napowietrznej linii elektroenergetycznej 110 kV w gminie Bojanowo wraz z określeniem zasad zagospodarowania na obszarze objętym planem.

2. Zakres ustaleń planu wynika z uchwały Nr XXXI/261/13 Rady Miejskiej w Bojanowie, z dnia 26 sierpnia 2013 r. w sprawie przystąpienia do sporządzenia miejscowego planu zagospodarowania przestrzennego dla wyznaczenia korytarza technologicznego napowietrznej linii elektroenergetycznej 110kV relacji GPZ Rawicz- GPZ Góra, na terenie obrębu Czechnów i Sułów Mały, Gmina Bojanowo.

§ 6. 1. Obszar objęty planem stanowi korytarz linii elektroenergetycznej o szerokości 35,00 m i długości ok. 7,40 km na terenie gminy Bojanowo.

2. Obszar, o którym mowa w ust. 1 jest położony na gruntach obrębów geodezyjnych: Czechnów i Sułów Mały, jego powierzchnia wynosi ok. 25,86 ha.

§ 7. Granice obszaru objętego planem przedstawiono na rysunku, o którym mowa w § 3 pkt. 1. Dział II Ustalenia szczegółowe

Rozdział 1.

Przeznaczenie terenów oraz linie rozgraniczające tereny o różnym przeznaczeniu lub różnych zasadach zagospodarowania

§ 8. 1. Na obszarze objętym planem ustala się następujące przeznaczenie:

- 1) tereny rolnicze, oznaczone na rysunku planu symbolami: **1R/E, 2R/E, 3R/E, 4R/E, 5R/E, 6R/E, 7R/E, 8R/E, 9R/E, 10R/E, 11R/E, 12R/E, 13R/E i 14R/E;**
- 2) tereny elektroenergetyczne, oznaczone na rysunku planu symbolami: **1E, 2E, 3E, 4E, 5E, 6E i 7E;**
- 3) tereny leśne przewidziane dla wyznaczenia korytarza napowietrznej linii WN 110 kV, oznaczone na rysunku planu symbolami: **1ZL/E i 2ZL/E;**
- 4) teren gazociągu DN500 wraz ze strefą kontrolowaną, oznaczony na rysunku planu symbolem **G;**
- 5) teren drogi publicznej, oznaczony na rysunku planu symbolem: **KD;**
- 6) teren drogi wewnętrznej, oznaczony na rysunku planu symbolem: **KDW;**
- 7) tereny wód powierzchniowych śródlądowych, oznaczone na rysunku planu symbolem **Ws.**

2. Na obszar objętym planem znajduje się strefa zewidencjonowanych stanowisk archeologicznych „**W**”.

§ 9. 1. Niniejszym planem zmienia się przeznaczenie gruntów leśnych o powierzchni **5,5411 ha**, na cele określone w uchwale.

2. Niniejszym planem zmienia się przeznaczenie gruntów rolnych: klasy III b o powierzchni **0,7300 ha**, na cele określone w uchwale.

§ 10. Linia ciągłą oznaczono na rysunku linię rozgraniczającą tereny o różnym przeznaczeniu lub różnych zasadach zagospodarowania, określonych w niniejszej uchwale.

Rozdział 2.

Zasady ochrony i kształtowania ład przestrzennego

§ 11. Na obszarze objętym planem ustala się zakaz lokalizowania tablic reklamowych i urządzeń reklamowych.

Rozdział 3.

Zasady ochrony środowiska, przyrody i krajobrazu

§ 12. 1. Ustala się, że uciążliwości dla środowiska związane z oddziaływaniem napowietrznej linii elektroenergetycznej WN 110kV nie mogą przekraczać wartości określonych w przepisach prawa na granicy obszaru objętego planem.

2. Ustala się poziomy ww. oddziaływań:

- 1) dopuszczalne poziomy elektromagnetycznego promieniowania niejonizującego nie mogą przekraczać poziomów określonych w przepisach prawa i normach, w tym składowa elektryczna nie może przekraczać wartości 10 kV/m;

2) częstotliwość pola elektromagnetycznego wokół linii WN 110 kV, poza granicami planu, nie może przekroczyć wartości 50 Hz.

§ 13. 1. Z zastrzeżeniem ust. 2, na obszarze objętym planem należy zapobiegać i przeciwdziałać zmianom powierzchni ziemi. W tym celu należy nie dopuszczać do niszczenia lub uszkodzenia powierzchni ziemi, gleby i rzeźby terenu, poprzez trwałe i niekorzystne przekształcanie ich budowy, a także niewłaściwe zbieranie odpadów i odprowadzanie ścieków.

2. Ustalenia ust. 1 nie dotyczą koniecznych zmian, które wystąpią w czasie budowy projektowanej linii WN 110 kV lub innych obiektów celu publicznego.

§ 14. Zakazuje się prowadzenia prac, które trwałe i niekorzystnie naruszając stosunki gruntowo-wodne na obszarze objętym planem oraz w jego sąsiedztwie.

§ 15. Na obszarze objętym planem zakazuje się lokalizowania, określonych w przepisach, przedsięwzięć mogących zawsze lub potencjalnie znacząco oddziaływać na środowisko, poza inwestycjami ustalonymi w planie.

Rozdział 4.

Zasady ochrony dziedzictwa kulturowego i zabytków, w tym krajobrazów kulturowych, oraz dóbr kultury współczesnej

§ 16. 1. Na obszarze objętym planem znajduje się strefa zewidencjonowanych stanowisk archeologicznych „W”.

2. Przedmiotem ochrony w strefie zewidencjonowanych stanowisk archeologicznych są znajdujące się w niej zabytki archeologiczne, stanowiące świadectwo życia i działalności człowieka.

3. Zgodnie z przepisami prawa, w strefie „W” ustala się nakaz prowadzenia badań archeologicznych dla inwestycji naruszających strukturę gruntu.

Rozdział 5. Wymagania wynikające z potrzeb kształtowania przestrzeni publicznych

§ 17. Projektowana napowietrzna linia elektroenergetyczna WN 110 kV, dla potrzeb której zostaje wyznaczony korytarz technologiczny, jest inwestycją celu publicznego.

§ 18. 1. Terenami przestrzeni publicznej występującymi na obszarze objętym planem są:

- 1) teren drogi publicznej, oznaczonej na rysunku planu symbolem: **KD**;
- 2) teren drogi wewnętrznej, oznaczonej na rysunku planu symbolem: **KDW**;
- 3) tereny wód powierzchniowych śródlądowych, oznaczone na rysunku planu symbolem **Ws**.

2. W granicach terenów publicznych ustala się zakaz lokalizowania reklam i tablic reklamowych.

§ 19. Przy przekraczaniu napowietrzną linią elektroenergetyczną terenów wymienionych w § 18 ust. 1 ustala się obowiązek zachowania odpowiedniej, zgodnej z przepisami prawa, odległości przewodów roboczych linii WN 110 kV od powierzchni ziemi.

Rozdział 6.

Zasady kształtowania zabudowy oraz wskaźniki zagospodarowania terenu: maksymalna i minimalna intensywność zabudowy jako wskaźnik powierzchni całkowitej zabudowy w odniesieniu do powierzchni działki budowlanej, minimalny udział procentowy powierzchni biologicznie czynnej w odniesieniu do powierzchni działki budowlanej, maksymalna wysokość zabudowy, minimalna liczba miejsc do parkowania i sposób ich realizacji oraz linie zabudowy i gabaryty obiektów

§ 20. 1. Na terenach rolniczych, oznaczonych na rysunku planu symbolem **R** ustala się zakaz zabudowy budynkami.

2. Na terenach rolniczych dopuszcza się realizację budowli rolniczych, dla których ustala się następującymi wskaźnikami zagospodarowania terenu:

- 1) ustala się intensywność zabudowy: maksymalnie **0,10** i minimalnie **0**;
- 2) ustala się wskaźnik terenów biologicznie czynnych: minimum **90%**;

3) ustala się wysokość zabudowy: maksymalnie **10,00 m**;

4) nie ustala się geometrii dachu.

3. Na terenach, o których mowa w ust. 1 ustala się zakaz wyznaczania miejsc do parkowania.

§ 21. 1. Na terenach elektroenergetycznych, oznaczonych na rysunku planu symbolem **E** ustala się realizację obiektu liniowego, jakim jest napowietrzna linia WN 110kV.

2. Na terenach określonych w ust. 1 zabudowę należy kształtować zgodnie z przepisami prawa oraz następującymi wskaźnikami zagospodarowania terenu:

1) ustala się intensywność zabudowy: maksymalnie **0,10** i minimalnie **0**;

2) ustala się wskaźnik terenów biologicznie czynnych: minimum **90%**;

3) ustala się wysokość zabudowy: maksymalnie **30,00 m**.

3. Na terenach, o których mowa w ust. 1 ustala się zakaz zabudowy budynkami i wyznaczania miejsc do parkowania.

§ 22. 1. Na terenach oznaczonych na rysunku planu symbolem **ZL/E** ustala się wydzielenie pasa terenu o szerokości max 15,00 m, na którym zostanie realizowany obiekt liniowy, jakim jest napowietrzna linia WN 110kV.

2. Na terenach określonych w ust. 1 zabudowę należy kształtować zgodnie z przepisami prawa oraz następującymi wskaźnikami zagospodarowania terenu:

1) ustala się intensywność zabudowy: maksymalnie **0,10** i minimalnie **0**;

2) ustala się wskaźnik terenów biologicznie czynnych: minimum **90%**;

3) ustala się wysokość zabudowy: maksymalnie **30,00 m**.

3. Na terenach oznaczonych na rysunku planu symbolem **ZL/E** ustala się zakaz zabudowy budynkami.

4. Na terenach, o których mowa w ust. 1 ustala się zakaz wyznaczania miejsc do parkowania.

§ 23. 1. Z zastrzeżeniem ust. 2, 3 i 4 na terenie oznaczonym na rysunku planu symbolem **G** ustala się zachowanie istniejącej strefy kontrolowanej o szerokości 20,00 m od osi gazociągu przesyłowego DN500.

2. Na ww. terenie ustala się zachowanie obecnego rolniczego użytkowania.

3. Na ww. terenie ustala się zakaz zabudowy.

4. Na terenie, o którym mowa wyżej, dopuszcza się lokalizację obiektów liniowych np. innych linii i trakcji elektroenergetycznych, kanalizacji kablowych oraz infrastruktury technicznej, z zachowaniem przepisów prawa.

Rozdział 7.

Granice i sposoby zagospodarowania terenów lub obiektów podlegających ochronie, ustalonych na podstawie odrębnych przepisów, w tym terenów górniczych, a także obszarów szczególnego zagrożenia powodzią oraz obszarów osuwania się mas ziemnych

Nie ustala się

Rozdział 8.

Szczegółowe zasady i warunki scalania

i podziału nieruchomości objętych planem miejscowym
Nie ustala się warunków scalania i podziału nieruchomości

§ 24. 1. Plan dopuszcza podział lub łączenie działek przewidzianych w przepisach prawa dla gruntów rolnych.

2. Zasady powyższe nie dotyczą działek wydzielanych pod urządzenia infrastruktury technicznej oraz pod poszerzenie dróg, w takiej sytuacji kształt i wielkość działek będzie wynikała z faktycznych potrzeb.

Rozdział 9.

Szczególne warunki zagospodarowania terenów oraz ograniczenia w ich użytkowaniu, w tym zakaz zabudowy

§ 25. Na obszarze objętym planem ustala się obowiązek zapewnienia dostępu służbom technicznym do słupów linii WN 110 kV, zgodnie z przepisami prawa.

§ 26. Przy projektowaniu linii WN 110 kV należy uwzględnić jej oddziaływanie na inne urządzenia istniejące w sąsiedztwie pasa terenu objętego planem, w szczególności wpływ na urządzenia telekomunikacyjne.

§ 27. 1. Obiekty o wysokości 50,00 m n.p.t. i wyższe należy zgłaszać do właściwej instytucji nadzoru lotnictwa wojskowego, zgodnie z przepisami prawa.

2. Obiekty o wysokości 100,00 m n.p.t. i wyższe należy zgłaszać do właściwej instytucji nadzoru lotnictwa cywilnego, zgodnie z przepisami prawa.

§ 28. Realizacja linii WN 110kV i jej funkcjonowanie nie może powodować pożarowego zagrożenia terenów leśnych, w tym celu należy zastosować rozwiązania określone w przepisach prawa.

Rozdział 10.

Zasady modernizacji, rozbudowy i budowy systemów komunikacji i infrastruktury technicznej

§ 29. 1. Ustala się utrzymanie obecnych parametrów technicznych drogi publicznej, oznaczonej na rysunku planu symbolem: **KD**.

2. Z zastrzeżeniem ust. 3 ustala się nieprzekraczalną linię zabudowy w odległości **20,00 m** od linii rozgraniczającej drogi publicznej.

3. Nieprzekraczalna linia zabudowy nie obowiązuje podziemnych inwestycji kanalizacji kablowych oraz infrastruktury technicznej, wówczas należy zastosować warunki określone w przepisach prawa.

4. Ustala się zachowanie skrajni drogowej, jak dla drogi lokalnej, wymaganej dla energetycznych linii napowietrznych zgodnie z przepisami prawa.

§ 30. 1. Z zastrzeżeniem ust. 2 i 3 ustala się utrzymanie obecnych parametrów technicznych drogi wewnętrznej, oznaczonej na rysunku planu symbolem **KDW**.

2. Dopuszcza się przebudowę lub modernizację drogi, zgodnie z przepisami prawa.

3. Dopuszcza się zaliczenie drogi wewnętrznej do kategorii drogi publicznej, przy zachowaniu przepisów prawa.

4. Na terenach, o których mowa wyżej, dopuszcza się lokalizację obiektów liniowych np. innych linii i trakcji elektroenergetycznych, kanalizacji kablowych oraz infrastruktury technicznej, z zachowaniem przepisów prawa.

5. Z zastrzeżeniem ust. 6 ustala się nieprzekraczalną linię zabudowy w odległości **5,00 m** od linii rozgraniczającej drogi wewnętrznej.

6. Nieprzekraczalna linia zabudowy nie obowiązuje podziemnych inwestycji określonych w ust. 4, wówczas należy zastosować warunki określone w przepisach prawa.

7. Ustala się zachowanie skrajni drogowej wymaganej dla dróg wewnętrznych zgodnie z przepisami prawa.

§ 31. 1. Ustala się utrzymanie obecnych parametrów technicznych terenów wód powierzchniowych śródlądowych, oznaczonych na rysunku planu symbolem **Ws**.

2. Ustala się nieprzekraczalną linię zabudowy w odległości **5,00 m** od linii rozgraniczającej ww. terenów.

§ 32. Wszystkie kolizje planowanej napowietrznej linii WN 110kV z istniejącą infrastrukturą techniczną należy usuwać zgodnie z przepisami prawa oraz z zachowaniem ustaleń planu.

Rozdział 11.
Sposób i termin tymczasowego zagospodarowania, urządzania
i użytkowania terenów

§ 33. Na obszarze objętym planem dopuszcza się realizację tymczasowych dróg dojazdowych wyłącznie na czas budowy linii, zgodnie z przepisami prawa.

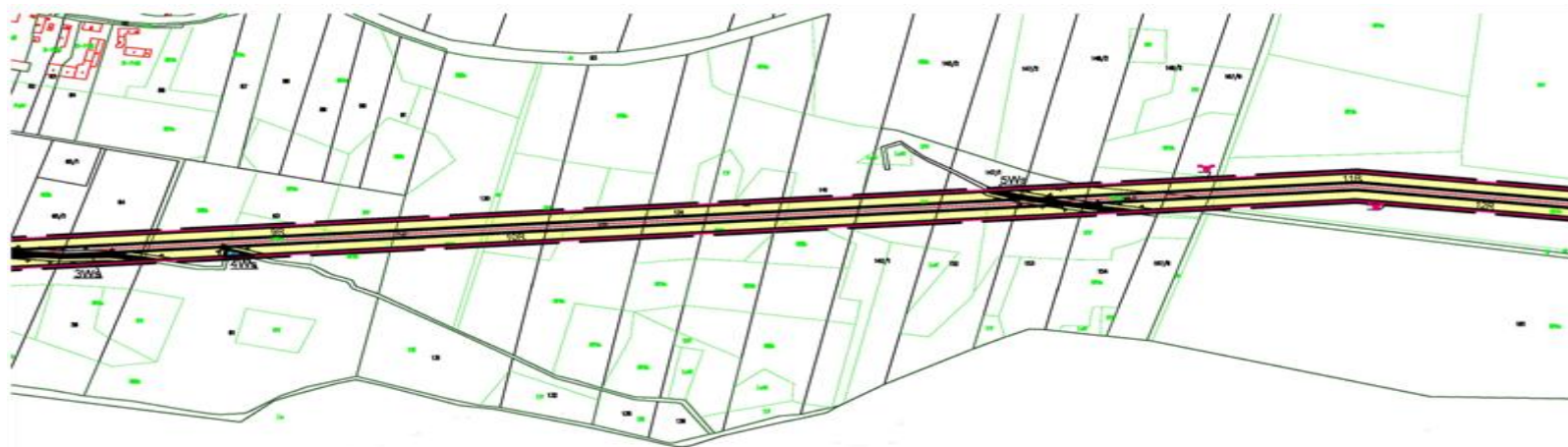
DZIAŁ III.
Przepisy końcowe

§ 34. Ustala się stawkę procentową, służącą naliczeniu jednorazowej opłaty od wzrostu wartości nieruchomości, o której mowa w art. 36 ust. 4 ustawy o planowaniu i zagospodarowaniu przestrzennym, w wysokości 15%.

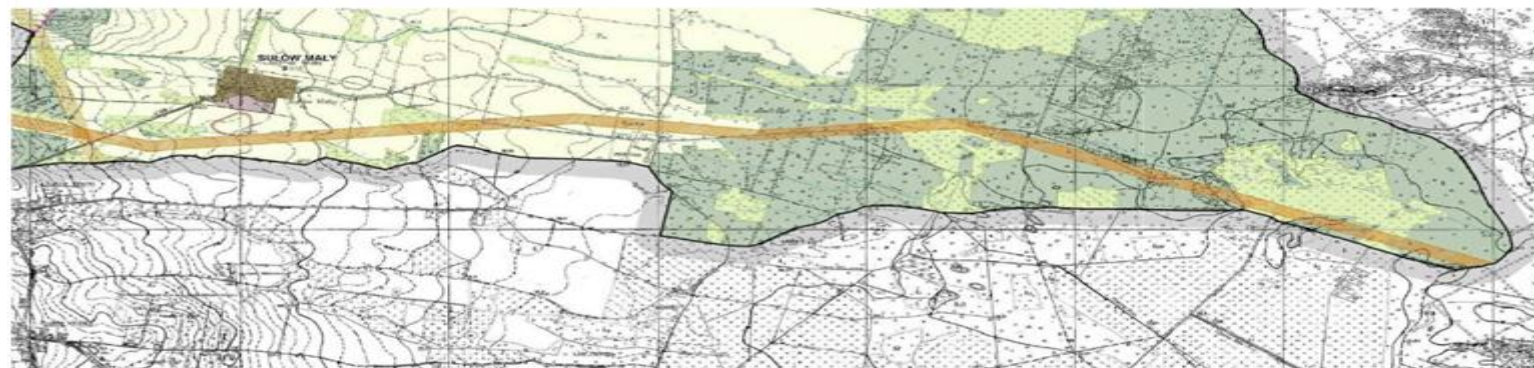
§ 35. Wykonanie uchwały powierza się Burmistrzowi Bojanowa.

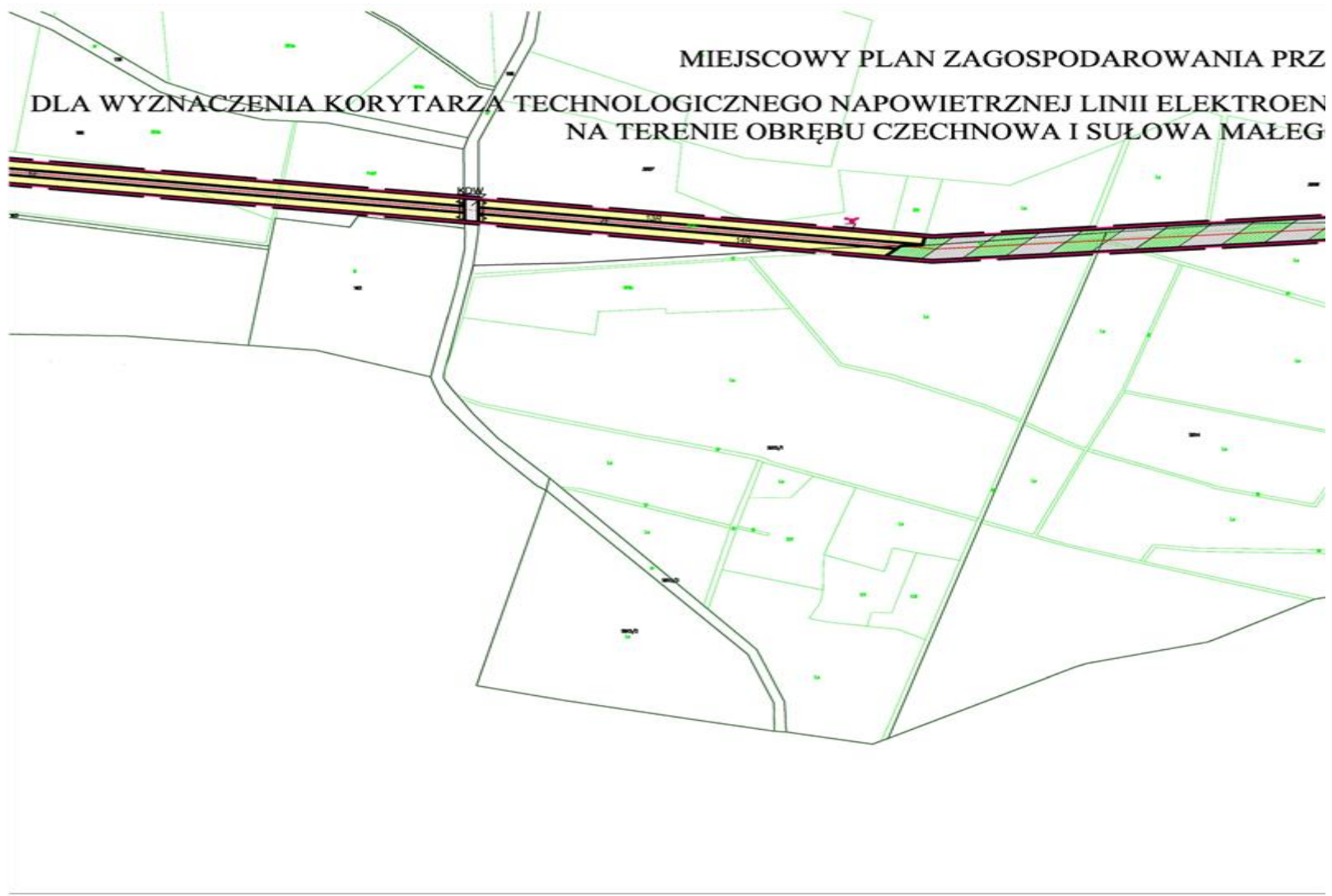
§ 36. Uchwała wchodzi w życie po upływie 14 dni od dnia ogłoszenia w Dzienniku Urzędowym Województwa Wielkopolskiego.

Przewodniczący Rady
(-) Jarosław Bartkowiak



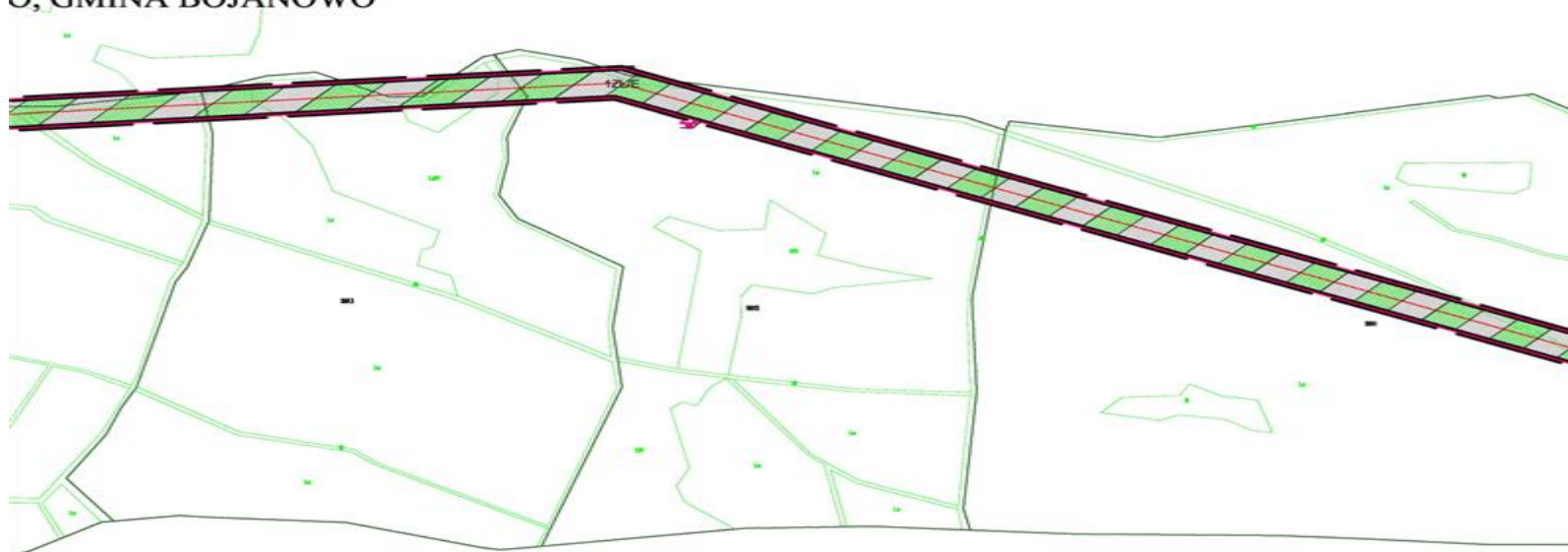
WYRYS ZE STUDIUM UWARUNKOWAŃ I KIERUNKÓW ZAGOSPODAROWANIA PRZESTRZENNEGO GMINY BOJANOWO






ESTRZENNEGO

**ENERGETYCZNEJ WN 110kV RELACJI GPZ RAWICZ - GPZ GÓRA,
O, GMINA BOJANOWO**

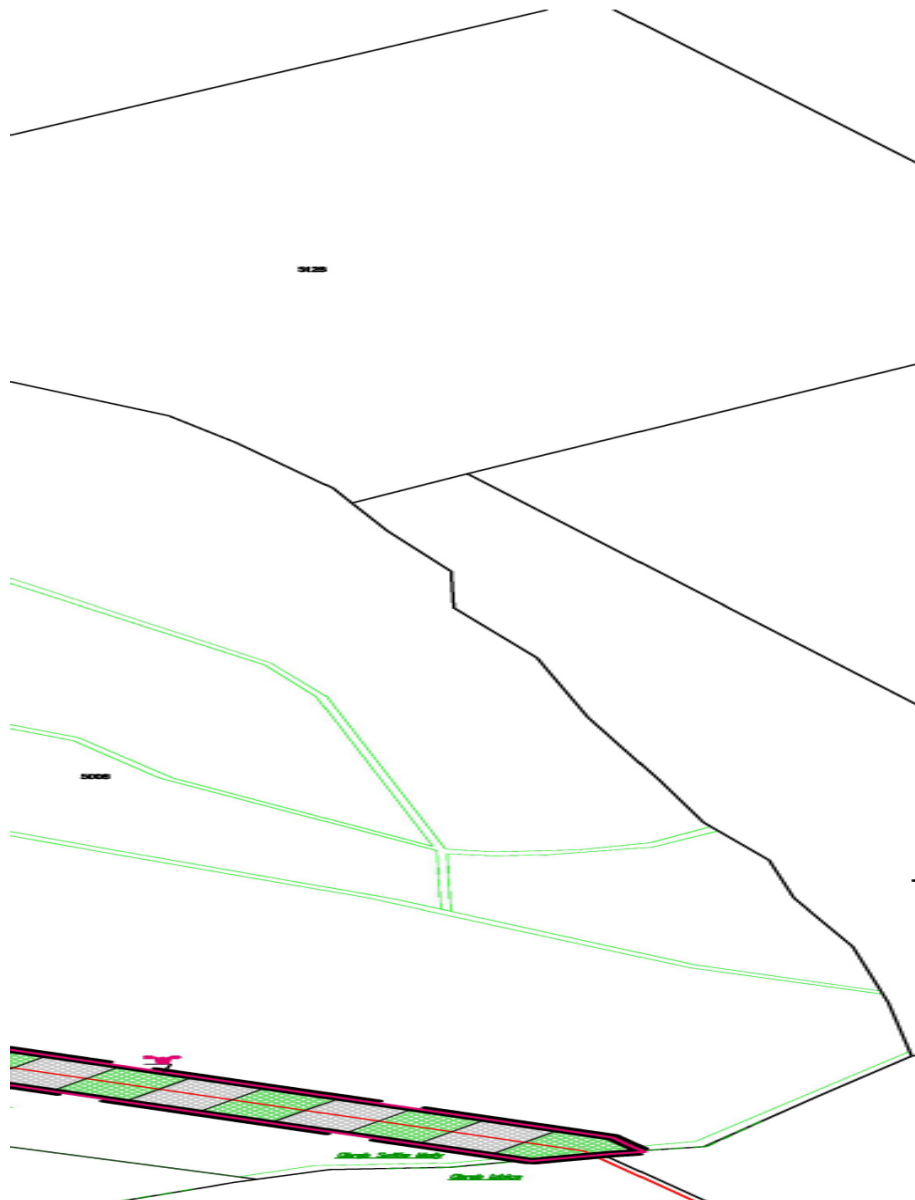


ZAŁĄCZ
RADY MIEJSKIE
OPUBL. W DZ. U



0 50 100 150

SKALA 1:2000



Załącznik Nr 2
do Uchwały Nr XXIX/198/17
Rady Miejskiej w Bojanowie
z dnia 24 marca 2017 r.

**Rozstrzygnięcie o sposobie rozpatrzenia uwag wniesionych do projektu
miejscowego planu zagospodarowania przestrzennego dla wyznaczenia korytarza technologicznego
napowietrznej linii elektroenergetycznej WN 110kV relacji GPZ Rawicz - GPZ Góra, na terenie obrębu
Czechnowa i Sułowa Małego, gmina Bojanowo**

Na podstawie art. 20 ust. 1 ustawy z dnia 27 marca 2003 roku o planowaniu i zagospodarowaniu przestrzennym (tekst jednolity Dz. U. z 2016 r., poz. 778 ze zm.) Rada Miejska w Bojanowie rozstrzyga, co następuje:

Do projektu miejscowego planu zagospodarowania przestrzennego dla wyznaczenia korytarza technologicznego napowietrznej linii elektroenergetycznej WN 110kV relacji GPZ Rawicz - GPZ Góra, na terenie obrębu Czechnowa i Sułowa Małego, gmina Bojanowo wyłożonego do publicznego wglądu wraz z prognozą oddziaływania na środowisko, w dniach 26 stycznia do 20 lutego 2017 r., uwagi można było składać do 7 marca 2017 r.

W wyznaczonym terminie nie zgłoszono uwag, w związku z tym Rada Miejska w Bojanowie odstępuje od rozstrzygnięcia.

Załącznik Nr 3
do Uchwały Nr XXIX/198/17
Rady Miejskiej w Bojanowie
z dnia 24 marca 2017 r.

Rozstrzygnięcie sposobu realizacji, zapisanych w planie, inwestycji z zakresu infrastruktury technicznej, które należą do zadań własnych gminy oraz zasady ich finansowania, zgodnie z przepisami o finansach publicznych

Zgodnie z art. 20 ust. 1 ustawy z dnia 27 marca 2003 r. o planowaniu i zagospodarowaniu przestrzennym (tekst jednolity Dz. U. z 2016 r. poz. 778 ze zm.), Rada Miejska w Bojanowie, w oparciu o obowiązujące przepisy, w tym:

- ustawę z dnia 13 listopada 2003 r. o dochodach jednostek samorządu terytorialnego (tekst jednolity Dz. U. z 2016 r., poz. 198);
- ustawę z dnia 8 marca 1990 r. o samorządzie gminnym (tekst jednolity Dz. U. z 2016 r. poz. 446 ze zm.);
- ustawę z dnia 7 czerwca 2001 r. o zbiorowym zaopatrzeniu w wodę i zbiorowym odprowadzaniu ścieków (tekst jednolity Dz. U. z 2017 r. Nr 328);
- ustawę z dnia 10 kwietnia 1997 r. Prawo energetyczne (tekst jednolity Dz. U. z 2017 r. poz. 220);
- prognozę skutków finansowych uchwalenia przedmiotowego planu miejscowego, rozstrzyga co następuje:

§ 1. W związku z uchwaleniem niniejszego planu miejscowego nie zachodzi konieczność realizacji przez Gminę Bojanowo inwestycji z zakresu infrastruktury technicznej służącej zaspokojeniu zbiorowych potrzeb mieszkańców, które stanowią zadania własne gminy, zgodnie z art. 7 ust. 1 ww. ustawy o samorządzie gminnym.

§ 2. Wykonanie podłączenia elektroenergetycznej linii WN 110kV, wykonanie do niej dojazdów (w czasie budowy), a także wypłaty wynagrodzeń za służebność i odszkodowanie za straty w pożytkach, będzie zadaniem inwestora, tym samym nie obciąży budżetu Gminy Bojanowo.