



DZIENNIK URZĘDOWY

WOJEWÓDZTWA PODLASKIEGO

Białystok, dnia 21 grudnia 2016 r.

Poz. 4848

UCHWAŁA NR XXII/134/16 RADY GMINY SZUMOWO

z dnia 25 listopada 2016 r.

w sprawie uchwalenia miejscowego planu zagospodarowania przestrzennego terenów położonych w obrębie Zaręby Jartuzy

Na podstawie art. 18 ust. 2 pkt 5 ustawy z dnia 8 marca 1990 r. o samorządzie gminnym (t.j. Dz. U. z 2016 r. poz. 446, poz. 1579) i art. 7 ust. 1 i 2 ustawy z dnia 3 lutego 1995 r. o ochronie gruntów rolnych i leśnych (t.j. Dz. U. z 2015 r. poz. 909, poz. 1338 i poz. 1695 oraz z 2016 r. poz. 904) oraz art. 20 i art. 29 ustawy z dnia 27 marca 2003 r. o planowaniu i zagospodarowaniu przestrzennym (t.j. Dz. U. z 2016 r. poz. 778, poz. 904, poz. 961, poz. 1250 i poz. 1579), w wykonaniu uchwały nr XVI/107/16 Rady Gminy Szumowo z dnia 29 kwietnia 2016 r. w sprawie przystąpienia do sporządzenia miejscowego planu zagospodarowania przestrzennego terenów położonych w obrębie Zaręby Jartuzy, uchwała się, co następuje:

Rozdział 1 Przepisy ogólne

§ 1. Stwierdza się, że miejscowy plan zagospodarowania przestrzennego terenów położonych w obrębie Zaręby Jartuzy nie narusza ustaleń Studium uwarunkowań i kierunków zagospodarowania przestrzennego gminy Szumowo uchwalonego uchwałą nr 196/XLI/02 Rady Gminy Szumowo z dnia 8 października 2002 r., z późniejszymi zmianami: uchwałą nr XLII/197/06 z dnia 28 września 2006 r., uchwałą nr III/14/06 z dnia 29 grudnia 2006 r., uchwałą nr XVI/74/08 z dnia 28 lutego 2008 r., uchwałą nr XXXI/133/09 z dnia 30 czerwca 2009 r., uchwałą nr XXXVII/159/10 z dnia 21 stycznia 2010 r., uchwałą nr X/59/11 z dnia 15 grudnia 2011 r., uchwałą nr XXI/142/13 z dnia 18 września 2013 r., uchwałą nr X/59/11 z dnia 15 grudnia 2011 r., uchwałą nr XI/57/15 z dnia 30 października 2015 r.

§ 2. 1. Uchwała się miejscowy plan zagospodarowania przestrzennego terenów położonych w obrębie Zaręby Jartuzy o powierzchni około 12,5 ha, zwany dalej planem.

2. Granice obszaru objętego planem określa rysunek planu stanowiący załącznik nr 1 do niniejszej uchwały.

§ 3. Integralnymi częściami niniejszej uchwały są:

- 1) załącznik nr 1 – rysunek planu sporządzony na mapie w skali 1:2000 zatytułowany „Miejscowy plan zagospodarowania przestrzennego terenów położonych w obrębie Zaręby Jartuzy - Tereny powierzchniowej eksploatacji kruszywa”;
- 2) załącznik nr 2 – rozstrzygnięcie o sposobie rozpatrzenia uwag do projektu planu;
- 3) załącznik nr 3 – rozstrzygnięcie o sposobie realizacji zapisanych w planie inwestycji z zakresu infrastruktury technicznej, które należą do zadań własnych gminy oraz zasadach ich finansowania.

§ 4. Ustalenia planu są zawarte w formie ustaleń tekstowych stanowiących treść niniejszej uchwały oraz na rysunku planu stanowiącym załącznik nr 1 do uchwały.

§ 5. Na rysunku planu stanowiącym załącznik nr 1 do niniejszej uchwały następujące oznaczenia graficzne są ustaleniami obowiązującymi:

- 1) granice obszaru objętego planem;
- 2) linie rozgraniczające tereny o różnym przeznaczeniu lub różnych zasadach zagospodarowania;
- 3) symbole przeznaczenia terenów wydzielonych liniami rozgraniczającymi;
- 4) nieprzekraczalne linie zabudowy;
- 5) zasady obsługi komunikacyjnej,
- 6) zwymiarowane odległości w metrach.

§ 6. 1. Plan określa:

- 1) przeznaczenie terenów oraz linie rozgraniczające tereny o różnym przeznaczeniu lub różnych zasadach zagospodarowania;
- 2) zasady ochrony i kształtowania ładu przestrzennego;
- 3) zasady ochrony środowiska i przyrody oraz zasady ochrony i kształtowania krajobrazu;
- 4) zasady kształtowania zabudowy, maksymalną wielkość zabudowy, oraz linie zabudowy i gabaryty obiektów;
- 5) granice obszarów wymagających przekształceń i rekultywacji;
- 6) granice i sposoby zagospodarowania terenów lub obiektów podlegających ochronie na podstawie odrębnych przepisów, terenów górniczych i obszarów osuwania się mas ziemnych;
- 7) szczególne warunki zagospodarowania terenów oraz ograniczenia w ich użytkowaniu, w tym zakaz zabudowy;
- 8) zasady modernizacji, rozbudowy i budowy systemów komunikacji i infrastruktury technicznej;
- 9) wymagania z zakresu obrony cywilnej i ochrony przeciwpożarowej;
- 10) przeznaczenie gruntów rolnych i leśnych na cele nierolnicze i nieleśne;
- 11) stawki procentowe, na podstawie których ustala się opłatę, o której mowa w art. 36 ust. 4 ustawy o planowaniu i zagospodarowaniu przestrzennym.

2. Plan nie określa:

- 1) zasad ochrony dziedzictwa kulturowego i zabytków, w tym krajobrazów kulturowych, oraz dóbr kultury współczesnej – na obszarze objętym planem nie występują i nie są wskazane do objęcia ochroną;
- 2) wymagań wynikających z potrzeb kształtowania przestrzeni publicznych – na obszarze objętym planem nie występują;
- 3) wskaźników zagospodarowania terenu, maksymalnej i minimalnej intensywności zabudowy jako wskaźnika powierzchni całkowitej zabudowy w odniesieniu do powierzchni działki budowlanej, minimalnego udziału procentowego powierzchni biologicznie czynnej w odniesieniu do powierzchni działki budowlanej, minimalnej liczby miejsc do parkowania, w tym miejsc przeznaczonych na parkowanie pojazdów zaopatrzonych w kartę parkingową i sposobu ich realizacji – nie zachodzi taka potrzeba;
- 4) granic i sposobów zagospodarowania obszarów szczególnego zagrożenia powodzią, krajobrazów priorytetowych określonych w audycie krajobrazowym oraz w planach zagospodarowania przestrzennego województwa – nie dotyczą;
- 5) szczegółowych zasad i warunków scalania i podziału nieruchomości objętych planem miejscowym – na obszarze objętym planem nie wyznacza się obszarów wskazanych do objęcia procedurą scalania i podziału nieruchomości w rozumieniu przepisów ustawy o gospodarce nieruchomościami;
- 6) sposobów i terminów tymczasowego zagospodarowania, urządzania i użytkowania terenów – nie zachodzi taka potrzeba.

§ 7. Celem planu jest:

- 1) przeznaczenie terenów leśnych pod powierzchnią eksploatację kruszywa,
- 2) wykorzystanie zasobów środowiska przyrodniczego oraz określenie zasad zagospodarowania terenów minimalizujących skutki wpływu eksploatacji na środowisko.

§ 8. Ilekroć w dalszych przepisach niniejszej Uchwały jest mowa o:

- 1) terenie - należy przez to rozumieć teren wyznaczony na rysunku planu liniami rozgraniczającymi i oznaczony symbolem przeznaczenia;
- 2) linii rozgraniczającej - należy przez to rozumieć linie oddzielające tereny o różnym przeznaczeniu lub różnych zasadach zagospodarowania;
- 3) przeznaczeniu lub funkcji terenu - należy przez to rozumieć sposób zagospodarowania terenu;
- 4) przeznaczeniu podstawowym - należy przez to rozumieć takie przeznaczenie, które powinno przeważać na danym terenie wyznaczonym liniami rozgraniczającymi – główny sposób zagospodarowania terenu;
- 5) przeznaczeniu uzupełniającym lub dopuszczalnym – należy przez to rozumieć przeznaczenie towarzyszące przeznaczeniu podstawowemu, które nie zmienia generalnego charakteru zagospodarowania terenu, a je uzupełnia i wzbogaca;
- 6) symbolu przeznaczenia terenu - należy przez to rozumieć numeryczne i literowe oznaczenie terenu wyznaczonego liniami rozgraniczającymi określające jego przeznaczenie podstawowe;
- 7) nieprzekraczalnej linii zabudowy – należy przez to rozumieć linię, której nie może przekroczyć ściana budynku lub jego najdalej wysunięte elementy, z wyłączeniem elementów wystających budynku takich jak: okap, murek oporowy, podjazd, schody zewnętrzne itp.;
- 8) zabudowie – należy przez to rozumieć budynki oraz inne kubaturowe obiekty budowlane związane z eksploatacją kopaliny;
- 9) wysokości zabudowy - należy przez to rozumieć wysokość budynku wyrażoną w liczbie kondygnacji nadziemnych lub w metrach od poziomu terenu (przy najniższym położonym wejściu do budynku na I kondygnacji nadziemnej) do najwyższej położonej krawędzi dachu;
- 10) działalności produkcyjno–usługowej – należy przez to rozumieć działalność związaną z wydobywaniem, przeróbką i uszlachetnianiem wydobywanej kopaliny;
- 11) pasie ochronnym – należy przez to rozumieć pas terenu, w granicach którego ze względu na ochronę terenów sąsiednich nienależących do użytkownika wyrobiska, wydobywanie kopaliny nie może być prowadzone, albo może być dozwolone tylko w sposób zapewniający ochronę terenów sąsiednich;
- 12) rekultywacji terenów – należy przez to rozumieć nadanie lub przywrócenie terenom zdewastowanym wartości użytkowych lub przyrodniczych przez właściwe ukształtowanie ich rzeźby, poprawienie właściwości fizycznych i chemicznych, uregulowanie stosunków wodnych, odtworzenie gleb, umocnienie skarp oraz odbudowanie lub zbudowanie niezbędnych dróg.

Rozdział 2**Przeznaczenie terenów, parametry i wskaźniki kształtowania zabudowy oraz zagospodarowania terenów, w tym linie zabudowy, gabaryty obiektów i wskaźniki intensywności zabudowy**

§ 9. 1. Przedmiotem planu są: tereny powierzchniowej eksploatacji kruszywa oznaczone na rysunku planu symbolem 1PG oraz tereny komunikacji oznaczone na rysunku planu symbolem 2KDW.

2. Dla terenów powierzchniowej eksploatacji kruszywa o powierzchni około 11,9 ha, oznaczonych na rysunku planu symbolem 1PG, ustala się:

- 1) przeznaczenie terenów:
 - a) przeznaczenie podstawowe – powierzchnia eksploatacji kruszywa,
 - b) przeznaczenie uzupełniające – działalność produkcyjno-usługowa związana z funkcją podstawową, drogi wewnętrzne zakładowe, urządzenia infrastruktury technicznej;
- 2) warunki zabudowy i zagospodarowania terenów:

- a) dopuszcza się lokalizację obiektów i urządzeń związanych z wydobywaniem, przeróbką i uszlachetnianiem kopaliny oraz związanych z obsługą kopalni,
 - b) zakaz wszelkiej innej zabudowy, niż wymienionej w lit. a;
- 3) parametry i wskaźniki kształtowania zabudowy oraz zagospodarowania terenów:
- a) nieprzekraczalne linie zabudowy w odległości:
 - 10 m od linii rozgraniczających dróg, zgodnie z rysunkiem planu,
 - 15 m od pozostałych terenów (grunty leśne), zgodnie z rysunkiem planu,
 - b) nieprzekraczalna wysokość zabudowy:
 - budynku związanego z obsługą kopalni: jedna kondygnacja nadziemna o wysokości do 7 m,
 - obiektów produkcyjno-usługowych – w dostosowaniu do potrzeb technologicznych,
 - c) geometria dachów:
 - budynku: związanego z obsługą kopalni: płaski lub dwuspadowy o jednakowym kącie nachylenia głównych połaci dachowych do 40°,
 - obiektów produkcyjno-usługowych: w dostosowaniu do potrzeb technologicznych.
3. Dla terenów komunikacji oznaczonych na rysunku planu symbolem 2KDW – droga wewnętrzna, ustala się:
- 1) szerokość pasa drogowego – 8,0 m,
 - 2) szerokość jezdni 4,0 m.

Rozdział 3

Zasady ochrony i kształtowania ład przestrzennego

§ 10. Ustala się zasady ochrony i kształtowania ład przestrzennego:

- 1) zachowanie pasów ochronnych od dróg oraz gruntów leśnych o szerokościach zgodnie z przepisami odrębnymi;
- 2) sukcesywna rekultywacja terenów poeksploatacyjnych.

Rozdział 4

Zasady ochrony środowiska i przyrody oraz zasady ochrony i kształtowania krajobrazu

§ 11. W zakresie ochrony środowiska, przyrody oraz zasady ochrony i kształtowania krajobrazu ustala się:

- 1) zakaz prowadzenia działalności, która może powodować przekroczenia standardów jakości środowiska poza granicami terenów, do których przedsiębiorca posiada tytuł prawny;
- 2) ochrona środowiska gruntowo-wodnego poprzez zakaz wprowadzania do wód lub do ziemi ścieków niespełniających warunków określonych w przepisach odrębnych;
- 3) ochrona powietrza atmosferycznego poprzez obowiązek przestrzegania dopuszczalnych stężeń zanieczyszczeń, zgodnie z obowiązującymi przepisami odrębnymi;
- 4) ochrona klimatu akustycznego poprzez ograniczanie rozprzestrzeniania się hałasu w środowisku;
- 5) ochrona powierzchni ziemi przed odpadami poprzez zakaz składowania w wyrobiskach odpadów komunalnych i niebezpiecznych;
- 6) obowiązek zabezpieczenia terenów eksploatacji przed wtargnięciem zwierząt leśnych poprzez obwałowanie lub ogrodzenie;
- 7) przywracanie wartości użytkowych i krajobrazowych terenom zdegradowanym.

Rozdział 5

Granice obszarów wymagających przekształceń i rekultywacji

§ 12.1. Granice obszaru wymagającego przekształceń i rekultywacji będą pokrywały się z granicami obszaru górniczego ustanowionego w koncesji na wydobycie kopaliny.

2. Rekultywacja terenów poeksploatacyjnych poprzez niwelowanie powierzchni, wyrównywanie skarp i dna wyrobiska, odtwarzanie pokrywy glebowej itp.

3. Wykorzystanie do rekultywacji terenów poeksploatacyjnych nadkładu zgromadzonego na tymczasowych zwałowiskach oraz nieprzydatnych frakcji kopaliny powstających przy jej eksploatacji lub przeróbce i uszlachetnianiu, zgodnie z programem rekultywacji.

4. Rekultywacja terenów zgodnie z kierunkami i zasadami określonymi w stosownej decyzji właściwego organu administracji.

Rozdział 6

Granice i sposoby zagospodarowania terenów lub obiektów podlegających ochronie, ustalonych na podstawie odrębnych przepisów, terenów górniczych i zagrożonych osuwaniem się mas ziemnych

§ 13. 1. Na obszarze objętym planem nie występują formy ochrony przyrody w rozumieniu przepisów ustawy o ochronie przyrody.

2. Ustala się następujące zasady ochrony i zagospodarowania złoża kopaliny:

- 1) prowadzenie eksploatacji przy zastosowaniu środków ograniczających szkody w środowisku, przy zapewnieniu racjonalnego wydobycia i zagospodarowania kopaliny;
- 2) obowiązek zachowania pasów ochronnych od dróg oraz użytków leśnych zgodnie z przepisami odrębnymi;
- 3) zapewnienie bezpieczeństwa powszechnego poprzez właściwie prowadzoną eksploatację kruszywa i zabezpieczenie skarp wyrobisk przed osuwaniem się mas ziemnych, zgodnie z dokumentacją geologiczną oraz wykonanie obwałowania lub ogrodzenia i umieszczenie tablic informacyjno-ostrzegawczych;
- 4) gromadzenie zdejmowanej warstwy gleby i nadkładu oraz nieprzydatnych frakcji surowca powstających przy eksploatacji i sortowaniu kopaliny na tymczasowych zwałowiskach, celem wykorzystania ich do rekultywacji terenów poeksploatacyjnych, zgodnie z programem rekultywacji.

3. Po zakończeniu eksploatacji i likwidacji kopalni przedsiębiorca zobowiązany jest do:

- 1) zabezpieczenia wyrobisk poeksploatacyjnych oraz likwidacji obiektów i urządzeń kopalni;
- 2) zabezpieczenia niewykorzystanych części złoża.

Rozdział 7

Szczególne warunki zagospodarowania terenów oraz ograniczenia w ich użytkowaniu, w tym zakaz zabudowy

§ 14. Na obszarze objętym planem ustala się zakaz zabudowy z wyłączeniem:

- 1) zabudowy związanej z eksploatacją kruszywa oraz urządzeń związanych z wydobywaniem, przeróbką i uszlachetnianiem kopaliny;
- 2) dróg niezbędnych do obsługi komunikacyjnej kopalni; inwestycji z zakresu infrastruktury technicznej.

Rozdział 8

Zasady modernizacji, rozbudowy i budowy systemów komunikacji i infrastruktury technicznej

§ 15. W zakresie komunikacji ustala się następujące zasady:

- 1) obsługa komunikacyjna terenów kopalni z istniejącej drogi wewnętrznej oznaczonej na rysunku planu symbolem 2KDW oraz dróg wewnętrznych zakładowych;
- 2) utrzymanie w należnym stanie technicznym dróg obsługujących tereny kopalni.

§ 16. W zakresie zaopatrzenia w wodę ustala się:

- 1) do celów socjalno-bytowych i produkcyjnych z własnego ujęcia;
- 2) do celów przeciwpożarowych ze wszystkich możliwych źródeł.

§ 17. W zakresie odprowadzania ścieków sanitarnych i technologicznych oraz wód opadowych ustala się:

- 1) odprowadzanie ścieków sanitarnych do szczelnych zbiorników bezodpływowych sytuowanych na terenie obsługi technicznej z okresowym wywozem ścieków do punktu zlewnego przy oczyszczalni ścieków;

- 2) odprowadzanie wód technologicznych do gruntu po wstępnym oczyszczeniu w stopniu wymaganym w przepisach odrębnych;
- 3) odprowadzanie wód opadowych do gruntu.

§ 18. W zakresie zaopatrzenia w energię elektryczną z własnego źródła (np. agregatu prądotwórczego) lub sieci elektroenergetycznej.

§ 19. W zakresie zaopatrzenia w energię cieplną ustala się:

- 1) zaopatrzenie w ciepło do ogrzewania budynków przewiduje się z indywidualnych źródeł ciepła;
- 2) obiekty należy wyposażać w instalacje wykorzystujące proekologiczne nośniki energii cieplnej.

§ 20. W zakresie gospodarki odpadami ustala się obowiązek segregacji i składowania odpadów komunalnych w miejscach do tego przeznaczonych oraz ich zagospodarowanie zgodnie z przepisami lokalnymi.

Rozdział 9

Wymagania w zakresie obrony cywilnej i ochrony przeciwpożarowej

§ 21. W zakresie zakresu obrony cywilnej i ochrony przeciwpożarowej ustala się:

- 1) na terenach objętych planem nie przewiduje się zakładów o zwiększonym lub dużym ryzyku wystąpienia poważnych awarii, o których mowa w przepisach odrębnych;
- 2) oświetlenie kopalni przystosować do zaciemniania i wygaszania;
- 3) zapewnienie właściwej ochrony przeciwpożarowej i zabezpieczenia przeciwpożarowego budynków oraz terenów leśnych, zgodnie z przepisami odrębnymi;
- 4) zapewnienie zaopatrzenia w wodę do celów przeciwpożarowych; zaprojektowanie dróg pożarowych umożliwiających dojazd i dostęp dla jednostek ratowniczo-gaśniczych straży pożarnej.

Rozdział 10

Przeznaczenie gruntów na cele nierolnicze i nieleśne

§ 22. Przeznacza się na cele nierolnicze i nieleśne grunty leśne sklasyfikowane jako użytki leśne klasy LsVI o powierzchni 12,1918 ha, na które uzyskano zgodę Marszałka Województwa Podlaskiego – decyzja znak: DMG-III.7151.12.2016 z dnia 13 września 2016 r.

Rozdział 11

Stawki procentowe, na podstawie których ustala się opłatę, o której mowa w art. 36 ust.4 ustawy o planowaniu i zagospodarowaniu przestrzennym

§ 23. Ustala się następujące stawki procentowe, służące naliczaniu opłaty z tytułu wzrostu wartości nieruchomości w związku z uchwaleniem planu:

- 1) dla terenów powierzchniowej eksploatacji kruszywa oznaczonych symbolem 1PG – w wysokości 30% (słownie trzydzieści procent);
- 2) dla terenów komunikacji oznaczonych symbolem 2KDW – w wysokości 0,5% (słownie: pół procentu).

Rozdział 12

Przepisy końcowe

§ 24. Wykonanie niniejszej uchwały powierza się Wójtowi Gminy Szumowo.

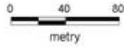
§ 25. Uchwała wchodzi w życie po upływie 14 dni od daty jej ogłoszenia w Dzienniku Urzędowym Województwa Podlaskiego.

Przewodniczący Rady
Elżbieta Szymańska

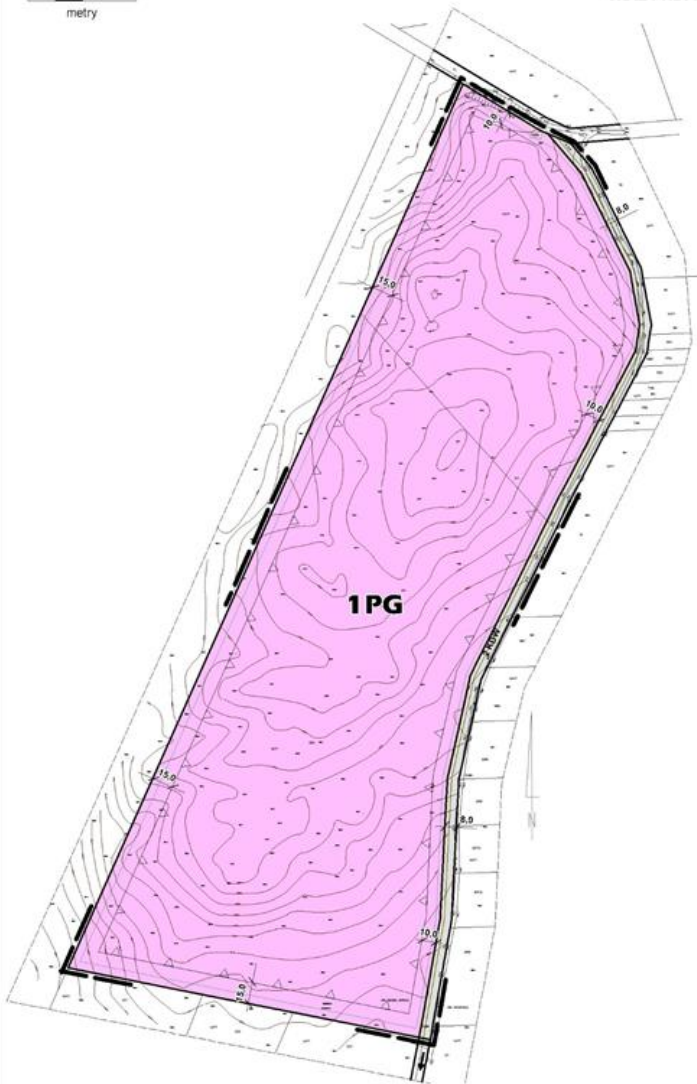
Załącznik nr 1 do uchwały nr XXII/134/16
Rady Gminy Szumowo
z dnia 25 listopada 2016 r.

**MIEJSCOWY PLAN ZAGOSPODAROWANIA PRZESTRZENNEGO
TERENÓW POŁOŻONYCH W OBRĘBIE ZARĘBY JARTUZY
TERENY POWIERZCHNIOWEJ EKSPLOATACJI KRUSZYWA**

RYSUNEK PLANU



SKALA 1:2000



WYRYS ZE STUDIUM UWARUNKOWAŃ I KIERUNKÓW
ZAGOSPODAROWANIA PRZESTRZENNEGO
GMINY SZUMOWO



LEGENDA

PRZEZNACZENIE TERENÓW

- PG TERENY POWIERZCHNIOWEJ EKSPLOATACJI KRUSZYWA
- KDW TERENY DROGI WEWNĘTRZNEJ

USTALENIA REGULACYJNE

- GRANICE OBSZARU OBJĘTEGO PLANEM
- LINIE ROZGRANICZAJĄCE TERENY O RÓŻNYM PRZEZNACZENIU LUB RÓŻNYCH ZASADACH ZAGOSPODAROWANIA
- NIEPRZEKACZALNE LINIE ZABUDOWY
- KIERUNEK WYWOZU UROBKU

Plan miejscowy zagospodarowania przestrzennego terenów położonych w obrębie zaręby Jartuzy, tereny powierzchniowej eksploatacji kruszywa, uchwalony przez Radę Gminy Szumowo w dniu 25 listopada 2016 r. (uchwała nr XXII/134/16).



SZCZEGÓLNA ORIENTACJA

Plan miejscowy zagospodarowania przestrzennego terenów położonych w obrębie zaręby Jartuzy, tereny powierzchniowej eksploatacji kruszywa, uchwalony przez Radę Gminy Szumowo w dniu 25 listopada 2016 r. (uchwała nr XXII/134/16).	
Starosta	STAROSTA POWIATU ZAMBORSKIEGO
Wzrost	170 cm
Waga	70 kg
Wzrost	170 cm
Waga	70 kg

MAPA DO CELÓW PROJEKTYWNYCH	
Opisano teren w obrębie zaręby Jartuzy, tereny powierzchniowej eksploatacji kruszywa, uchwalony przez Radę Gminy Szumowo w dniu 25 listopada 2016 r. (uchwała nr XXII/134/16).	
Wzrost	170 cm
Waga	70 kg
Wzrost	170 cm
Waga	70 kg
INFORMACJA O PLANACH OBRĘBY PRZESTRZENNEJ GMINY SZUMOWO	
Wzrost	170 cm
Waga	70 kg
Wzrost	170 cm
Waga	70 kg

Załącznik nr 2 do uchwały nr XXII/134/16

Rady Gminy Szumowo

z dnia 25 listopada 2016 r.

określający sposób rozpatrzenia uwag wniesionych do projektu miejscowego planu zagospodarowania przestrzennego terenów położonych w obrębie Zaręby Jartuzy

Na podstawie art. 20 ust. 1 ustawy z dnia 27 marca 2003 roku o planowaniu i zagospodarowaniu przestrzennym (tekst jednolity Dz. U. z 2016 r. poz. 778, z późn. zm) Rada Gminy Szumowo nie rozpatrywała uwag do projektu miejscowego planu zagospodarowania przestrzennego terenów położonych w obrębie Zaręby Jartuzy.

Załącznik nr 3 do uchwały nr XXII/134/16

Rady Gminy Szumowo

z dnia 25 listopada 2016 r.

w sprawie rozstrzygnięcia o sposobie realizacji zapisanych w miejscowym planie zagospodarowania przestrzennego terenów położonych w obrębie Zaręby Jartuzy inwestycji z zakresu infrastruktury technicznej, które należą do zadań własnych gminy oraz zasady ich finansowania

Na podstawie art. 20 ust. 1 ustawy z dnia 27 marca 2003 roku o planowaniu i zagospodarowaniu przestrzennym (t.j. Dz. U. z 2016 r. poz. 778, z późn. zm.), art. 7 ust. 1 pkt 2 i 3 ustawy z dnia 8 marca 1990 roku o samorządzie gminnym (t.j. Dz. U. z 2016 r. poz. 446, z późn. zm.) i art. 216 ust. 2 pkt 1 ustawy z dnia 27 sierpnia 2009 roku o finansach publicznych (t.j. Dz. U. 2013 poz. 885, z późn. zm.) Rada Gminy Szumowo stwierdza, że na terenach objętych miejscowym planem zagospodarowania przestrzennego terenów położonych w obrębie Zaręby Jartuzy nie przewiduje się realizacji inwestycji z zakresu infrastruktury technicznej, które należą do zadań własnych gminy.