



DZIENNIK URZĘDOWY

WOJEWÓDZTWA ZACHODNIOPOMORSKIEGO

Szczecin, dnia 5 grudnia 2016 r.

Poz. 4710

UCHWAŁA NR XXVI/250/16 RADY MIEJSKIEJ W TRZEBIATOWIE

z dnia 27 października 2016 r.

w sprawie miejscowego planu zagospodarowania przestrzennego dla obszaru w obrębie Mirosławice w gminie Trzebiatów

Na podstawie art. 20, ust. 1 ustawy z dnia 27 marca 2003 r. o planowaniu i zagospodarowaniu przestrzennym (tekst jednolity Dz. U. z 2016 r. poz. 778 z późn. zm.¹⁾) Rada Miejska w Trzebiatowie uchwala, co następuje:

Rozdział 1 Przepisy wstępne

§ 1. 1. Zgodnie z uchwałą Nr XIV/127/15 Rady Miejskiej w Trzebiatowie z dnia 26 listopada 2015 r. w sprawie przystąpienia do sporządzenia miejscowego planu zagospodarowania przestrzennego dla obszaru w obrębie Mirosławice w gminie Trzebiatów, po stwierdzeniu, iż nie narusza on ustaleń Studium uwarunkowań i kierunków zagospodarowania przestrzennego gminy Trzebiatów przyjętego uchwałą Nr XLVI/395/14 Rady Miejskiej w Trzebiatowie z dnia 24 kwietnia 2014 r., uchwala się miejscowy plan zagospodarowania przestrzennego gminy Trzebiatów.

2. Plan obejmuje obszar położony w części obrębu Mirosławice w gminie Trzebiatów o łącznej powierzchni 75,9753 ha.

3. Granice planu przedstawione są na załączniku graficznym nr 1 do niniejszej uchwały - rysunek planu w skali 1:1000.

4. Przedmiotem planu zagospodarowania przestrzennego jest ustalenie zasad zagospodarowania i użytkowania terenu z uwzględnieniem lokalizacji obiektów i urządzeń służących produkcji energii z odnawialnych źródeł energii, przeznaczenie terenów o dotychczasowym użytkowaniu rolniczym na tereny rolnicze z możliwością lokalizacji elektrowni wiatrowych wraz z urządzeniami infrastruktury towarzyszącej i strefą ochronną oddziaływania elektrowni wiatrowych oraz projektowanego przebiegu gazociągu wysokiego ciśnienia wraz z pasem technologicznym.

5. Integralnymi częściami planu dla działki r2. 2. 1/1 są następujące załączniki do uchwały:

- 1) załącznik nr 1 w dwóch arkuszach: ark. 1 i ark. 2 - rysunek miejscowego planu zagospodarowania przestrzennego w skali 1:1000;
- 2) załącznik nr 2 - wyrys ze „Studium uwarunkowań i kierunków zagospodarowania przestrzennego gminy Trzebiatów”;
- 3) załącznik nr 3 - rozstrzygnięcie o sposobie rozpatrzenia uwag do projektu planu miejscowego;
- 4) załącznik nr 4 - rozstrzygnięcie o sposobie realizacji zapisanych w planie miejscowym inwestycji z zakresu infrastruktury technicznej należących do zadań własnych gminy oraz zasadach ich finansowania.

¹⁾ Zmiany wymienionej ustawy zostały ogłoszone w Dz. U. z 2016 r. poz. 904, poz. 961, poz. 1250, poz. 1579.

§ 2. 1. Na obszarze planu, ustala się:

- 1) przeznaczenie terenów oraz linie rozgraniczające tereny o różnym przeznaczeniu lub różnych zasadach zagospodarowania, a także szczególne warunki zagospodarowania terenów oraz ograniczenia w ich użytkowaniu, w tym zakaz zabudowy;
- 2) zasady ochrony i kształtowania ładu przestrzennego oraz parametry i wskaźniki kształtowania zabudowy oraz zagospodarowania terenu, w tym linie zabudowy, gabaryty obiektów i wskaźniki intensywności zabudowy;
- 3) zasady ochrony środowiska, przyrody, krajobrazu, ochrony dziedzictwa kulturowego i zabytków oraz dóbr kultury współczesnej;
- 4) zasady modernizacji, rozbudowy i budowy systemów komunikacji i infrastruktury technicznej;
- 5) sposób i termin tymczasowego zagospodarowania, urządzania i użytkowania terenów;
- 6) stawki procentowe, na podstawie których ustala się jednorazową opłatę od wzrostu wartości nieruchomości.

2. Ustalenia planu zawarte w tekście uchwały obejmują:

- 1) **R** - tereny rolnicze stanowiące strefę ochronną oddziaływania elektrowni wiatrowych;
- 2) **EW** - tereny lokalizacji elektrowni wiatrowych i infrastruktury towarzyszącej;
- 3) **KDW** - tereny dróg wewnętrznych.

3. Przebieg linii rozgraniczających dla celów opracowań geodezyjnych należy określać poprzez odczyt osi odpowiednich linii z rysunku planu.

Rozdział 2 **Przepisy ogólne**

§ 3. 1. Ustalenia z zakresu obsługi inżynieryjnej:

- 1) elektrownie będą pracowały bezobsługowo, w związku z tym nie zachodzi potrzeba uzbrojenia terenu w sieci wodociągowe i kanalizacyjne;
- 2) projektowane obiekty o wysokości równej i większej od 50 m n.p.t. podlegają przed wydaniem decyzji o pozwoleniu na budowę, zgłoszeniu do odpowiednich władz lotniczych zgodnie z obowiązującymi przepisami;
- 3) elektrownie połączyć liniami elektroenergetycznymi ze stacją elektroenergetyczną; dopuszcza się, równoległe do linii energetycznych, ułożenie linii teletechnicznych oraz na terenie objętym planem sieci infrastruktury technicznej. Dopuszcza się przebudowę istniejącej infrastruktury dla potrzeb realizacji ustaleń planu w przypadku kolizji z planowaną lokalizacją wież elektrowni wiatrowych zgodnie z przepisami odrębnymi;
- 4) dopuszcza się utrzymanie, remont i przebudowę istniejącej infrastruktury technicznej elektroenergetycznej oraz budowę nowej infrastruktury elektroenergetycznej zgodnie z przepisami odrębnymi;
- 5) należy zastosować specjalne amortyzatory do tłumienia drgań jeśli odległość elektrowni wiatrowej od skrajnego przewodu linii o napięciu 110 kV przekroczy minimum trzy średnice koła wiatrakowego;
- 6) obsługa komunikacyjna terenu objętego planem i poszczególnych terenów funkcjonalnych z istniejących poza obszarem objętym planem dróg publicznych poprzez skrzyżowania: drogi powiatowej relacji Mirosławice - Dargosław nr 3125Z i relacji Mirosławice - Brojce nr 3126Z poprzez objęte planem istniejące drogi wewnętrzne i dojazdowe do pól oraz drogi realizowane na czas budowy, montażu i dla celów serwisowych w okresie eksploatacji zespołu elektrowni wiatrowych; dopuszcza się budowę nowych i przebudowę istniejących skrzyżowań z istniejących dróg powiatowych nr 3126Z i 3125Z zgodnie z przepisami odrębnymi;
- 7) teren opracowania objęty koncesją na poszukiwanie i rozpoznawanie złóż ropy naftowej i gazu ziemnego: „Trzebiatów” nr 60/2009/p z dnia 19.10.2009 r. - ważna do dnia 19.10.2018 r., obowiązują przepisy odrębne.

2. W zakresie ochrony środowiska ustala się:

- 1) występujące w granicach opracowania urządzenia drenarskie i melioracyjne muszą zachować drożność, właściwy stan techniczny oraz kierunek odpływu wody, w przypadku kolizji z projektowanymi urządzeniami i sieciami należy przebudować istniejącą sieć melioracyjną, należy zapewnić swobodny dostęp do wód rowów melioracyjnych;
- 2) należy zabezpieczyć wierzchnią warstwę gleby a po zakończeniu budowy i montażu urządzeń przywrócić wokół nich pierwotny stan terenu i sposób jego użytkowania;

3) zakaz lokalizacji obiektów powodujących przekroczenie dopuszczalnych norm uciążliwości poza granicami obszaru objętego planem.

3. Ustalenia z zakresu ochrony dziedzictwa kulturowego i zabytków:

- 1) na terenie objętym planem znajdują się stanowiska archeologiczne objęte strefą „W.III.” ograniczonej ochrony konserwatorskiej stanowisk archeologicznych, polegającej na prowadzeniu interwencyjnych badań archeologicznych w przypadku podejmowania prac ziemnych; strefa „W.III.” obejmuje stanowiska ujęte w ewidencji konserwatorskiej, w granicach których obowiązują:
 - a) współdziałanie w zakresie zamierzeń inwestycyjnych i innych związanych z pracami ziemnymi z odpowiednim organem ds. ochrony zabytków,
 - b) przeprowadzenie archeologicznych badań ratunkowych na terenie objętym realizacją prac ziemnych, na zasadach określonych przepisami szczególnymi dotyczącymi ochrony zabytków.

Rozdział 3 Przepisy szczegółowe

§ 4. Na terenach, o łącznej powierzchni 74,2335 ha, oznaczonych na rysunku planu, symbolem **R**, ustala się:

- 1) przeznaczenie: tereny rolnicze stanowiące jednocześnie strefę ochronną oddziaływania elektrowni wiatrowych na środowisko;
- 2) zasady zagospodarowania terenu:
 - a) zakaz lokalizacji budynków,
 - b) dopuszcza się prowadzenie linii elektroenergetycznych i teletechnicznych oraz sieci infrastruktury technicznej,
 - c) dopuszcza się instalacje masztu z urządzeniami do pomiaru prędkości i kierunku wiatru,
 - d) dopuszcza się wykorzystanie terenu pod obiekty budowlane na czas budowy - realizacji zespołu elektrowni wiatrowych,
 - e) dopuszcza się w sąsiedztwie terenów o symbolu EW wystawianie łopat elektrowni wiatrowych nad powierzchnią terenu;
- 3) dopuszcza się możliwość podziałów geodezyjnych użytków rolnych zgodnie z przepisami odrębnymi;
- 4) przez teren przebiega istniejąca napowietrzna linia elektroenergetyczna WN 110 kV, relacji Gryfice - Trzebiatów wraz ze strefą oddziaływania - pasem technologicznym, o szerokości 30,0 m (po 15,0 m od osi linii w obu kierunkach), lokalizacje wszelkich obiektów i sieci infrastrukturalnych, na terenie pasa technologicznego, należy realizować zgodnie z przepisami odrębnymi;
- 5) przez teren przebiega projektowany gazociąg wysokiego ciśnienia z pasem technologicznym o szerokości 200,0 m (po 100,0 m od osi linii w obu kierunkach), na terenie którego obowiązują ograniczenia jego użytkowania i zagospodarowania zgodnie z przepisami odrębnymi; Dopuszcza się zmniejszenie szerokości pasa technologicznego poprzez zastosowanie odpowiednich rozwiązań technologicznych; W ramach obszaru oddziaływania gazociągu (pas technologiczny), dopuszcza się korektę przebiegu gazociągu, wynikającą z technicznych warunków realizacji sieci gazowej;
- 6) fragmenty terenu objęte strefą „W III” ochrony konserwatorskiej stanowisk archeologicznych - obowiązują ustalenia Rozdziału 2, 3, ust. 3 niniejszej uchwały;
- 7) obsługę inżynierską, zasady ochrony środowiska zgodnie z Rozdziałem 2 niniejszej uchwały.

§ 5. Na terenie, o powierzchni 0,3253 ha, oznaczonych na rysunku planu symbolem **1 EW**, ustala się:

- 1) przeznaczenie terenu: obszar lokalizacji 1 wieży elektrowni wiatrowej o mocy do 0,8 MW;
- 2) poza obszarem lokalizacji wieży, placu montażowego i drogi eksploatacyjnej użytkowanie rolnicze z zakazem lokalizacji budynków;
- 3) zasady zagospodarowania terenu:
 - a) maksymalna wysokość skrajnego punktu wirnika w pozycji pionowej - 102,0 m,
 - b) nieprzekraczalna linia zabudowy dla masztu wieży elektrowni wiatrowej - według rysunku planu,
 - c) wszystkie elementy konstrukcji wieży i turbiny powinny być pomalowane na kolor jasny, pastelowy, nie kontrastujący z otoczeniem, powierzchnia obiektu matowa - bez refleksów świetlnych,
 - d) dopuszcza się malowanie dolnych elementów wieży w kolorach różnych odcieni zieleni matowych dostosowujących wygląd wieży do otoczenia - krajobrazu,

- e) zakaz umieszczania na elektrowni wiatrowej reklam za wyjątkiem oznaczenia nazwy i symbolu producenta i/lub właściciela na gondolach,
 - f) elektrownia wiatrowa wymaga oznakowania przeszkodowego: nocnego oraz dziennego, zgodnie z obowiązującymi przepisami,
 - g) dopuszcza się instalacje masztów z urządzeniami do pomiaru prędkości i kierunku wiatru,
 - h) dopuszcza się wykorzystanie terenu pod budowę placu i drogi montażowej oraz drogi dla celów serwisowych w okresie eksploatacji o maksymalnej szerokości dróg - 6 m z dopuszczeniem poszerzeń na skrzyżowaniach i zakrętach oraz wynikających z niwelet dróg,
 - i) dopuszcza się prowadzenie linii elektroenergetycznych i teletechnicznych oraz sieci, obiektów i urządzeń infrastruktury technicznej, zgodnie z wymogami obowiązujących w tym zakresie norm i odrębnych przepisów branżowych;
- 4) dopuszcza się możliwość podziałów geodezyjnych użytków rolnych zgodnie z przepisami odrębnymi;
 - 5) dopuszcza się podziały geodezyjne na potrzeby wydzielenia placu lokalizacji elektrowni wiatrowej wraz z infrastrukturą towarzyszącą oraz wydzielenia projektowanej drogi serwisowej;
 - 6) obsługę komunikacyjną terenu poprzez skrzyżowania z istniejących dróg powiatowych nr 3125Z i nr 3126Z i poprzez istniejące drogi wewnętrzne i drogi realizowane na czas budowy, montażu i celów serwisowych w okresie eksploatacji;
 - 7) obsługę inżynierską, zasady ochrony środowiska zgodnie z Rozdziałem 2 niniejszej uchwały.

§ 6. Na terenie, o powierzchni 0,3402 ha, oznaczonym na rysunku planu symbolem **2 EW**, ustala się:

- 1) przeznaczenie terenu: obszar lokalizacji 1 wieży elektrowni wiatrowej o mocy do 0,8 MW;
- 2) poza obszarem lokalizacji wieży, placu montażowego i drogi eksploatacyjnej użytkowanie rolnicze z zakazem lokalizacji budynków;
- 3) zasady zagospodarowania terenu:
 - a) maksymalna wysokość skrajnego punktu wirnika w pozycji pionowej - 102,0 m,
 - b) nieprzekraczalna linia zabudowy dla masztu wieży elektrowni wiatrowej - według rysunku planu,
 - c) wszystkie elementy konstrukcji wieży i turbiny powinny być pomalowane na kolor jasny, pastelowy, nie kontrastujący z otoczeniem, powierzchnia obiektu matowa - bez refleksów świetlnych,
 - d) dopuszcza się malowanie dolnych elementów wieży w kolorach różnych odcieni zieleni matowych dostosowujących wygląd wieży do otoczenia - krajobrazu,
 - e) zakaz umieszczania na elektrowni wiatrowej reklam za wyjątkiem oznaczenia nazwy i symbolu producenta i/lub właściciela na gondolach,
 - f) elektrownia wiatrowa wymaga oznakowania przeszkodowego: nocnego oraz dziennego, zgodnie z obowiązującymi przepisami,
 - g) dopuszcza się instalacje masztów z urządzeniami do pomiaru prędkości i kierunku wiatru,
 - h) dopuszcza się wykorzystanie terenu pod budowę placu i drogi montażowej oraz drogi dla celów serwisowych w okresie eksploatacji o maksymalnej szerokości dróg - 6 m z dopuszczeniem poszerzeń na skrzyżowaniach i zakrętach oraz wynikających z niwelet dróg,
 - i) dopuszcza się prowadzenie linii elektroenergetycznych i teletechnicznych oraz sieci, obiektów i urządzeń infrastruktury technicznej, zgodnie z wymogami obowiązujących w tym zakresie norm i odrębnych przepisów branżowych;
- 4) dopuszcza się możliwość podziałów geodezyjnych użytków rolnych zgodnie z przepisami odrębnymi;
- 5) dopuszcza się podziały geodezyjne na potrzeby wydzielenia placu lokalizacji elektrowni wiatrowej wraz z infrastrukturą towarzyszącą oraz wydzielenia projektowanej drogi serwisowej;
- 6) obsługę komunikacyjną terenu poprzez skrzyżowania z istniejących dróg powiatowych nr 3125Z i nr 3126Z i poprzez istniejące drogi wewnętrzne i drogi realizowane na czas budowy, montażu i celów serwisowych w okresie eksploatacji;
- 7) obsługę inżynierską, zasady ochrony środowiska zgodnie z Rozdziałem 2 niniejszej uchwały.

§ 7. Na terenach o łącznej powierzchni 1,0763 ha, oznaczonych na rysunku planu symbolem **01 KDW** o powierzchni 0,5869 ha, **02 KDW** o powierzchni 0,2765 ha i **03 KDW** o powierzchni 0,2129 ha, ustala się:

- 1) przeznaczenie: istniejące drogi wewnętrzne;

- 2) dopuszcza się realizację zjazdów, prowadzenie podziemnych linii elektroenergetycznych i teletechnicznych oraz sieci innej infrastruktury technicznej;
- 3) przez teren drogi o symbolu na rysunku planu 02 KDW i 03 KDW przebiega projektowany gazociąg wysokiego ciśnienia z pasem technologicznym, na terenie którego obowiązują ograniczenia jego użytkowania i zagospodarowania zgodnie z przepisami odrębnymi;
- 4) fragment terenu o symbolu 02 KDW objęty strefą „W.III.” ochrony konserwatorskiej stanowisk archeologicznych - obowiązują ustalenia Rozdziału 2, 3, ust. 3 niniejszej uchwały;
- 5) obsługę inżynierską, zasady ochrony środowiska, zgodnie z Rozdziałem 2 niniejszej uchwały.

Rozdział 4 **Przepisy końcowe**

§ 8. 1. Ustala się jednorazową opłatę od wzrostu wartości nieruchomości w wysokości 30% dla terenów o symbolu EW. Dla pozostałych terenów w związku z brakiem zmiany przeznaczenia a tym samym wzrostu wartości nieruchomości nie określa się stawki.

2. Na obszarze objętym niniejszym planem miejscowym, traci moc uchwała Nr XIII/127/03 Rady Miejskiej w Trzebiatowie z dnia 25 września 2003 r. w sprawie zmiany w miejscowym planie zagospodarowania przestrzennego miasta Trzebiatów i miejscowego planu zagospodarowania przestrzennego gminy Trzebiatów obejmującej przebieg sieci gazociągów wysokiego ciśnienia przez teren gminy, zespół zaporowo-upustowy, węzeł gazowniczy, terminal odbiorczy w ramach programu BALTICPIPE na obszarze RP (Dz. Urz. Woj. Zachodniopomorskiego Nr 96, poz. 1661 z dnia 28 października 2003 r.).

3. Niniejszą uchwałą zmienia się przeznaczenie gruntów rolnych pochodzenia mineralnego, niestanowiących zwartego kompleksu użytków rolnych, na cele nierolnicze pod fundamenty wież, place, drogi serwisowe - eksploatacyjne i infrastrukturę, o łącznej powierzchni 0,8782 ha w tym:

- 1) 0,1376 ha gruntów ornych kl. R IV a;
- 2) 0,2042 ha gruntów ornych kl. R IV b;
- 3) 0,5364 ha gruntów ornych R V.

§ 9. Wykonanie niniejszej uchwały powierza się Burmistrzowi Trzebiatowa.

§ 10. Uchwała wchodzi w życie po upływie 14 dni od dnia jej ogłoszenia w Dzienniku Urzędowym Województwa Zachodniopomorskiego.

Przewodniczący Rady Miejskiej

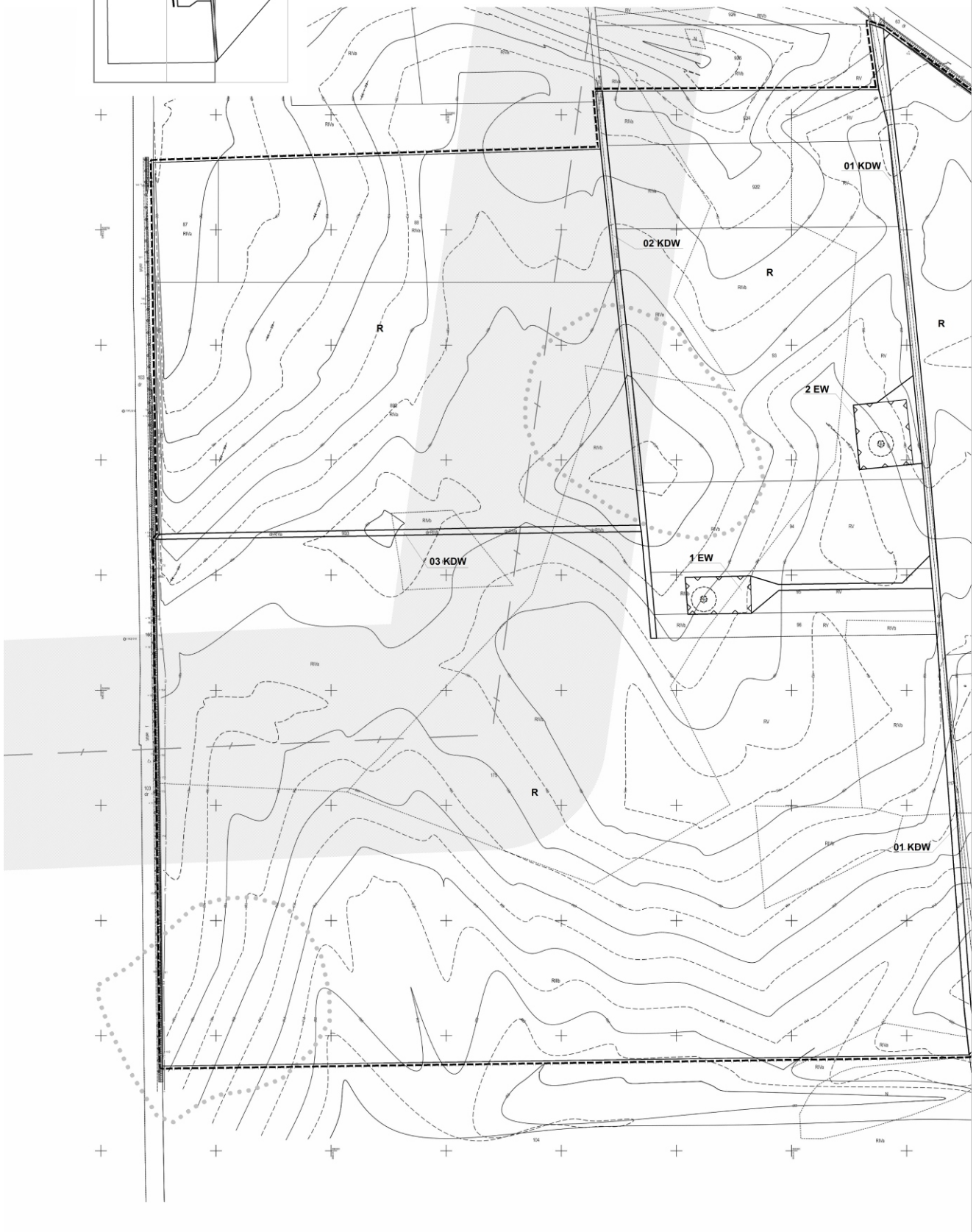
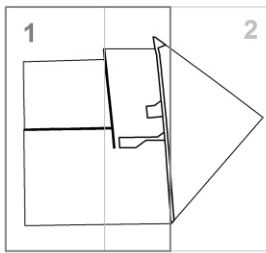
Jan Kaniewicz

Załącznik nr 1, ark 1 do Uchwały Nr XXVI/250/16
Rady Miejskiej w Trzebiatowie z dnia 27 października 2016 r.

**MIEJSKOWY PLAN ZAGOSPODAROWANIA PRZESTRZENNEGO
DLA OBSZARU LOKALIZACJI ELEKTROWNI WIATROWYCH
OBREB: MIROSLAWICE**

skala 1:1000

0 10 20 30 50 m





Załącznik nr 2 do Uchwały Nr XXVI/250/16
Rady Miejskiej w Trzebiatowie z dnia 27 października 2016 r.

MIJESKOWY PLAN ZAGOSPODAROWANIA PRZESTRZENNEGO

Wyrys ze studium uwarunkowań i kierunków zagospodarowania przestrzennego gminy Trzebiatów

SKALA 1 : 25 000

LEGENDA

OZNACZENIA:

- TERENY MIESZKANOWE**
 - MM TERENY MIEJSKICH ZESPÓŁÓW ZABUDOWY
 - PM TERENY PODLEJĄCE ZESPÓŁÓW ZABUDOWY
 - SM TERENY SPECJALNE SĄDZIŁWA ZESPÓŁÓW ZABUDOWY
 - SMK TERENY CENTRALNE MIASTA MIEJSCA KONCENTRACJA USŁUG
 - SMF TERENY OFICYN MIESZANEJ
 - SMK TERENY MIEJSKICH ZESPÓŁÓW ZABUDOWY
 - OG TERENY DLA POTRZEB POWIĘKSZYCH (STANISŁAWSKIE I PROJEKTOWANE)
- TERENY WYPOCZYNKOWE**
 - PW TERENY ZABUDOWY PRZEBUDOWEJ
 - SW TERENY SPECJALNE SŁUŻBY WYPOCZYNKOWEJ
 - LT TERENY OBIEKTÓW URZĄDZEN TURYSTYCZNYCH I SPORTOWYCH
- TERENY GOSPODARSTWA I TECHNICZNE**
 - PS TERENY PRZEMYSŁOWE
 - PP TERENY PRZEMYSŁOWE
 - PK TERENY ZAKŁADÓW PRODUKCJI ROLNEJ
 - TT TERENY TECHNICZNE
 - TP TERENY PORTÓW PRZYSTANI
 - TS TERENY SPECJALNE
- TERENY KOMUNIKACJI**
 - KS TERENY KOMUNIKACJI DROGOWEJ
 - KK TERENY KOMUNIKACJI KOLEJOWEJ
- TERENY NIEBUDOWLANE**
 - LS TERENY LASÓW
 - WD TERENY WOD OTWARTYCH
 - WO TERENY LASÓW OCHRONNYCH
 - TO TERENY OTWARTE
 - WZ TERENY DO ZAŁĘBIENIA
 - PL TERENY WYOMI PŁAZY
- TERENY ZIELENI URZĄDZONEJ**
 - SP TERENY PARKÓW I SKWERÓW
 - SC TERENY CMENTARZY
 - LP TERENY PARKÓW LEŚNYCH
- TERENY ROLNE**
 - RP TERENY UPRAW POŁOWYCH
 - RZ TERENY UŻYTKÓW ZELOWYCH
 - RO TERENY OGRODÓW OZKOWYCH
 - RO TERENY SĄDÓW I OGRODÓW
 - RZa TERENY NEUŻYTKÓW
- WAŻNIEJSZE ELEMENTY ZAGOSPODAROWANIA (ISTNIEJĄCE I PROJEKTOWANE)**
 - PARK OCHRONNY STRĄK POJANNA
 - KOŚCIOŁEK KAPLICE
 - KINA
 - BIBLIOTEKI I PUNKTY BIBLIOTECZNE
 - OSRODKI KULTURY
 - OSRODKI SPORTU I REKREACJI, BOSKA
 - POSTERUNEK POLICJI
 - SKLEPY
 - PRZEDSZKOLA
 - SZKOLY PODSTAWOWE
 - GIMNAZJA
 - SZKOLY ŚREDNIE
 - POCZTA, AGENCJA POCZTOWA
 - ADMINISTRACJA
 - ŚWIETLICE, KLUBY
 - WIEJSKIE OSRODKI EDUKACYJNO - INF.
 - MUZEAUM REGIONALNE
 - CMENTARZE
 - OSRODEK ZDROWIA
 - POGOTOWIE RATUNKOWE
 - OSRODEK POMOCY SPOŁECZNEJ
 - PRZYSEK KOLEJOWY
 - AUTOBUSOWY
 - PRZYSTANIEK SAMOCHODOWEJ KOMUNIKACJI ZBIOROWEJ
 - LEŚNICZÓWKA
- TERENY POTENCJALNEJ LOKALIZACJI ELEKTROWNI WATROWYCH ZJEDN. Z OBOWIĄZANYM MPSP**
- TERENY POTENCJALNEJ LOKALIZACJI ELEKTROWNI WATROWYCH PO OPRACOWANIU MPSP**
- TERENY POTENCJALNEJ LOKALIZACJI ELEKTROWNI WATROWYCH - LOKALIZOWANE W ZAKRESIE STUDIUM**
- GRANICE REZERWATÓW PRZYRODY (BIRGHS)**
- STREFA OCHRONNA TERENU ZAMKNIĘTEGO OPISU PODCISZÓW**
- OBZAR ZAOPROJEKTOWANYCH POWOZOWYCH O PRZYKŁADOWYM WYPOSOŻENIU 7%**
- STREFA PODCISZÓW ZALEWNYCH**
- GRANICE TERENÓW ZAMKNIĘTYCH**
- WYŁY PRZECIWPŁOZOWE ISTNIEJĄCE**
- PLANOWANY PRZEBIEG ZACHRONNEGO OBIECJA TRZEBIATOWA ZABEZPIECZAJĄCEGO PRZED POWIŚCZĄ**
- REZERWA TERENU POD ROZWOJ SIĘCI DROGOWEJ ZE ŚLUSIA ZŁAZDY TECHNICZNE NA PLAZE ZJEDN. Z OBOWIĄZANYM MPSP**
- STREFA POTENCJALNEGO ROZWOJU RUCHU MASOWYM (OSUWISKA, ZSUWY I SPŁYWY ZBOCZOWE)**

ELEMENTY OBSŁUGI RUCHU TURYSTYCZNEGO

- POLA NAROWE I KAMPINGI
- PORT JACHTOWY MIEZEDNO
- PRZYSTAJ JACHTOWA
- PRZYSTAJ ŻELAZO PRAZDZIKSKEJ
- PORT PRZĄSKI
- STANICA WODNA
- STANOWISKA WĘDKARSKIE
- KAPELISKA
- WIOSNA REKREACYJNA
- LOTNISHO SPORTOWE
- OSRODEK JEZDZIECKI
- GOSPODARSTWA AGROTURYSTYCZNE
- INFORMACJA TURYSTYCZNA
- SERWIS BOWEROWY WYPOCZYTKALNA

PROPOZYCJONARNE FORMY OCHRONY PRZYRODY

- GRANICA OBSZARU CHRONIENIA KRAJOBRAZU
- GRANICA OBSZARU NADCISZÓW
- GRANICA NADCISZÓW
- GRANICA ZEPŁU PRZYRODNICZO - KRAJOBRAZOWEGO "DOLINA REGI"
- GRANICE REZERWATÓW PRZYRODY
- GRANICE UŻYTKÓW EKOLOGICZNYCH
- REZERWAT PRZYRODY
- UŻYTEK EKOLOGICZNY
- POMNIK PRZYRODY - ISTNIEJĄCY/PROJEKTOWANY
- CENNE ALIJE - OBSZAROWA PRZYRODZIE

ELEMENTY INFRASTRUKTURY TECHNICZNEJ

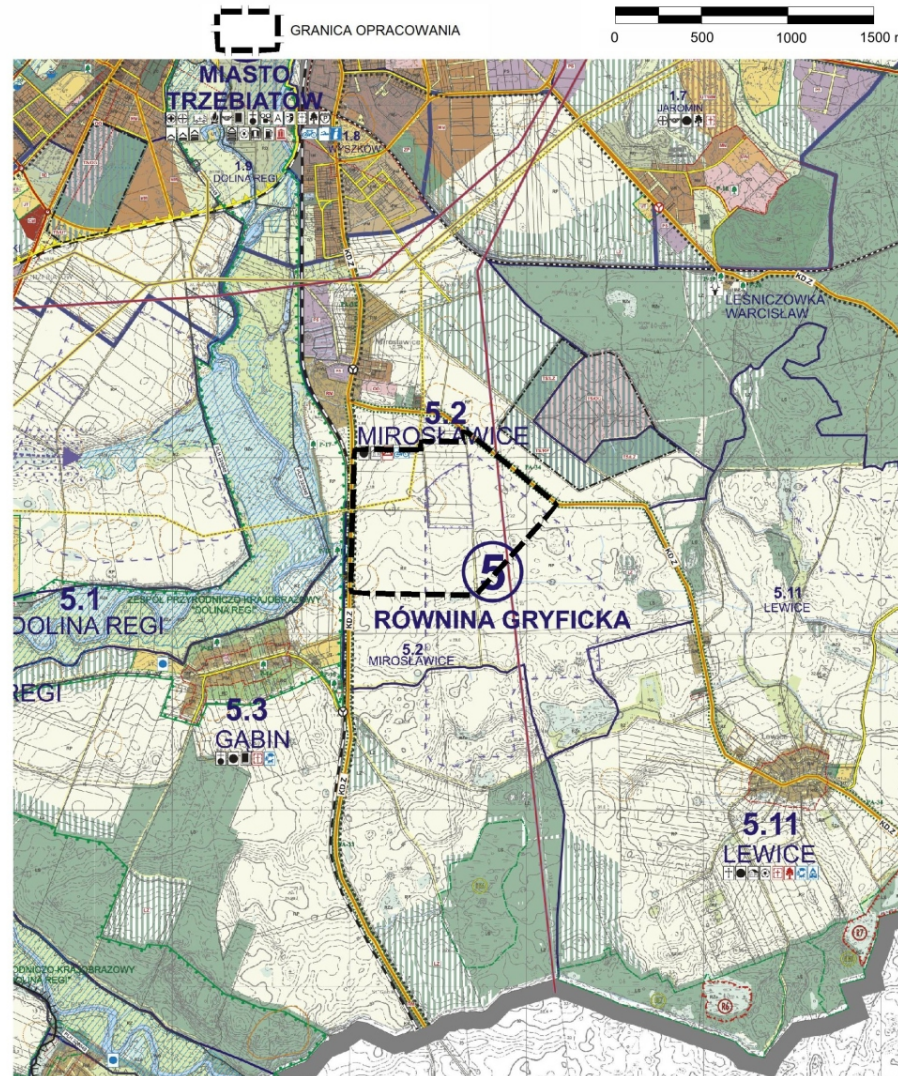
- GAZOCISG WC - ISTNIEJĄCY
- GAZOCISG WC - PROJEKTOWANY
- WĘDZIA WODY
- GRANICE OCHRONY WŁEĆ WODY NIEPODLEGŁA POBIERANA
- LIWA ENERGETYCZNA WN
- GŁÓWNY PUNKT ZAŚLANSIA
- OCZYSZCZALNA ŚCIEKÓW
- GŁÓWNE POMPOWY ŚCIEKÓW
- STACJA POMP
- PROJEKTOWANY ZESPÓŁ ZAPOROWO-UPRZYSTOSKI

KOMUNIKACJA

- DROGI GŁÓWNE
- DROGI ZBIORCZE
- DROGI LOKALNE I DŁUGAZDOWE
- PODSTAJE DROGI ULICE
- GŁÓWNE TRASY BOWEROWE
- LINE KOLEJOWE
- LINE KOLEI WASKIOTOROWEJ

INNE GRANICE

- GRANICE JEDNOSTEK FUNKCJONALNO-PRZESTRZENNYCH
- GRANICE WYDELNE WIEKNIOTRZYCH
- GRANICE STREF W OCHRONY ARCHEOL.
- GRANICE STREF W OCHRONY ARCHEOL.
- GRANICE STREF W OCHRONY ARCHEOL.
- GRANICA PASA TECHNICZNEGO BRZOSU WOD MORSKICH
- GRANICA PASA OCHRONNEGO BRZOSU WOD MORSKICH
- GRANICE PORTÓW
- GRANICA OBSZARU GÓRNICZEGO
- GRANICE STREF OCHRONY KONSERWATORSKIEJ
- STREFA A
- STREFA B
- STREFA E
- STREFA K



Załącznik Nr 3 do uchwały Nr XXVI/250/16
Rady Miejskiej w Trzebiatowie
z dnia 27 października 2016 r.

Rozstrzygnięcie w sprawie uwag do projektu planu

Na podstawie art. 20 ust. 1 ustawy z dnia 27 marca 2003 r. o planowaniu i zagospodarowaniu przestrzennym (tekst jednolity Dz. U. z 2016 r. poz. 778 z późn. zm.¹⁾) Rada Miejska w Trzebiatowie rozstrzyga, co następuje:

Przyjmuje się w całości rozstrzygnięcie Burmistrza i nie uwzględnia się poniższej uwagi wniesionej do projektu miejscowego planu zagospodarowania przestrzennego gminy Trzebiatów:

Lp.	Data wpływu uwagi	Treść uwagi	Oznaczenie nieruchomości, której dotyczy uwaga	Ustalenia projektu planu dla nieruchomości, której dotyczy uwaga
1	2	4	5	6
1.	28.07.2016 r.	planowana lokalizacja elektrowni wiatrowych obniży wartość nieruchomości, spowoduje	działka nr 92/6, nr 80/3 i 80/5 obręb geodezyjny Mirosławice	nieruchomości nie objęte granicami planu

Wykaz wniesionych uwag oraz uwaga stanowią integralną część dokumentacji formalno-prawnej prac planistycznych.

¹⁾ Zmiany wymienionej ustawy zostały ogłoszone w Dz. U. z 2016 r. poz. 904, poz. 961, poz. 1250, poz. 1579.

Załącznik Nr 4 do uchwały Nr XXVI/250/16
Rady Miejskiej w Trzebiatowie
z dnia 27 października 2016 r.

**Rozstrzygnięcie w sprawie realizacji zadań z zakresu infrastruktury technicznej
oraz zasad ich finansowania**

Na podstawie art. 20 ust. 1 ustawy z 27 marca 2003 r. o planowaniu i zagospodarowaniu przestrzennym (Dz. U. z 2016 r. poz. 778 z późn. zm.³⁾) art. 7, ust. 1, pkt 2 i 3 ustawy z 8 marca 1990 r. o samorządzie gminnym (tekst jednolity Dz. U. z 2016 r. poz. 446 z późn. zm.⁴⁾) Rada Miejska w Trzebiatowie rozstrzyga, co następuje:

Z ustaleń zawartych w uchwale w sprawie miejscowego planu zagospodarowania przestrzennego sporządzonego w zakresie zgodnym z uchwałą Nr XIV/127/15 Rady Miejskiej w Trzebiatowie z dnia 26 listopada 2015 r. w sprawie przystąpienia do sporządzenia miejscowego planu zagospodarowania przestrzennego dla obszaru w obrębie Miroslawice w gminie Trzebiatów, oraz z przeprowadzonej analizy i wykonanej prognozy skutków finansowych uchwalenia planu wynika, iż jego przyjęcie oraz realizacja zapisanych w nim zadań z zakresu infrastruktury technicznej nie pociągają za sobą wydatków z budżetu gminy. Wszelkie inwestycje i nakłady wynikające z realizacji zapisów przedmiotowej uchwały, a więc i inwestycji w zakresie infrastruktury technicznej są wynikiem realizacji zamierzeń Inwestora i będą w całości finansowane ze środków poza budżetowych.

³⁾ Zmiany wymienionej ustawy zostały ogłoszone w Dz. U. z 2016 r. poz. 904, poz. 961, poz. 1250, poz. 1579.

⁴⁾ Zmiany wymienionej ustawy zostały ogłoszone w Dz. U. z 2016 r. poz. 1579.