



# DZIENNIK URZĘDOWY

## WOJEWÓDZTWA POMORSKIEGO

---

Gdańsk, dnia 15 października 2015 r.

Poz. 3149

### UCHWAŁA NR VII/82/15 RADY GMINY KOŚCIERZYNA

z dnia 15 września 2015 r.

**w sprawie uchwalenia miejscowego planu zagospodarowania przestrzennego części obrębów: Częstkowo, Dobrogoszcz, Gostomie, Kaliska Kościerskie, Kłobuczyno, Nowa Wieś Kościerska, Puc oraz Skorzewo, gmina Kościerzyna, pod linię elektroenergetyczną NN 2x400kV Gdańsk Przyjaźń-Żydowo Kierzkowo**

Na podstawie art. 18 ust. 2 pkt 5 ustawy z dnia 8 marca 1990 r. o samorządzie gminnym (Dz. U. z 2013 r. poz. 594, ze zmianami), art. 20 ust. 1 ustawy z dnia 27 marca 2003 r. o planowaniu i zagospodarowaniu przestrzennym (Dz. U. z 2015 r. poz. 199 ze zmianami), w związku z uchwałą Nr VII/375/14 Rady Gminy Kościerzyna z dnia 14 sierpnia 2014 roku w sprawie przystąpienia do sporządzenia miejscowego planu zagospodarowania przestrzennego części obrębów: Częstkowo, Dobrogoszcz, Gostomie, Kaliska Kościerskie, Kłobuczyno, Nowa Wieś Kościerska, Puc oraz Skorzewo, gmina Kościerzyna, pod linię elektroenergetyczną NN 2x400kV Gdańsk Przyjaźń - Żydowo Kierzkowo, Rada Gminy Kościerzyna uchwala, co następuje:

**§ 1. 1.** Stwierdza się, że miejscowy plan zagospodarowania przestrzennego części obrębów: Częstkowo, Dobrogoszcz, Gostomie, Kaliska Kościerskie, Kłobuczyno, Nowa Wieś Kościerska, Puc oraz Skorzewo, gmina Kościerzyna, pod linię elektroenergetyczną NN 2x400kV na terenie gminy Kościerzyna, nie narusza ustaleń studium uwarunkowań i kierunków zagospodarowania przestrzennego gminy Kościerzyna uchwalonego uchwałą X/396/14 Rady Gminy Kościerzyna z dnia 12 listopada 2014 r. w sprawie uchwalenia zmiany studium uwarunkowań i kierunków zagospodarowania przestrzennego gminy Kościerzyna, z wyłączeniem nieruchomości oznaczonych numerami geodezyjnymi: 92; 124/2; 127; 178/1; 178/2, 181; 182; 320; 340; 352; 387 oraz części nieruchomości oznaczonych numerami geodezyjnymi: 108; 179; i 319/2 położonych w obrębie geodezyjnym Gostomie.

2. Uchwala się miejscowy plan zagospodarowania przestrzennego części obrębów: Częstkowo, Dobrogoszcz, Gostomie, Kaliska Kościerskie, Kłobuczyno, Nowa Wieś Kościerska, Puc oraz Skorzewo, gmina Kościerzyna, pod linię elektroenergetyczną NN 2x400kV, zwany dalej „planem” w granicach określonych w uchwale Nr VII/375/14 Rady Gminy Kościerzyna z dnia 14 sierpnia 2014 roku w sprawie przystąpienia do sporządzenia miejscowego planu zagospodarowania przestrzennego części obrębów: Częstkowo, Dobrogoszcz, Gostomie, Kaliska Kościerskie, Kłobuczyno, Nowa Wieś Kościerska, Puc oraz Skorzewo, gmina Kościerzyna, pod linię elektroenergetyczną NN 2x400kV Gdańsk Przyjaźń - Żydowo Kierzkowo.

**§ 2.** Integralną część planu stanowią następujące załączniki do uchwały:

- 1) załącznik nr 1 - rysunek planu w skali 1:2000 sporządzony na kopii mapy zasadniczej (arkusze 1, 2, 3, 4, 5, 6, 7, 8, 9, 10);
- 2) załącznik nr 2 – rozstrzygnięcie o sposobie rozpatrzenia uwag do projektu planu;
- 3) załącznik nr 3 - rozstrzygnięcie o sposobie realizacji zapisanych w planie inwestycji z zakresu infrastruktury technicznej, które należą do zadań własnych gminy, oraz zasadach ich finansowania.

**§ 3.** Oznaczenia graficzne na rysunku planu obowiązują w następującym zakresie ustaleń planu:

- 1) granic obszaru objętego planem;
- 2) granic administracyjnych gminy Kościerzyna;
- 3) nieprzekraczalnych linii zabudowy;
- 4) osi linii elektroenergetycznej 400 kV;
- 5) pasa technologicznego linii elektroenergetycznej 400 kV;
- 6) pasa technologicznego linii elektroenergetycznej 220 kV;
- 7) pasa technologicznego linii elektroenergetycznej 110 kV;
- 8) linii rozgraniczających tereny o różnym przeznaczeniu lub różnych zasadach zagospodarowania;
- 9) granic otuliny Parku Kaszubskiego;
- 10) granic Specjalnego Obszaru Ochrony Natura 2000 SOO Uroczyska Pojezierza Kaszubskiego (PLH 220095);
- 11) Specjalnego Obszaru Ochrony Natura 2000 SOO Uroczyska Pojezierza Kaszubskiego (PLH 220095);
- 12) granic Specjalnego Obszaru Ochrony Natura 2000 SOO Rynna Dłużnicy (PLH 220081);
- 13) Specjalnego Obszaru Ochrony Natura 2000 SOO Rynna Dłużnicy (PLH 220081);
- 14) granic Specjalnego Obszaru Ochrony Natura 2000 SOO Dąbrówka (PLH 220088);
- 15) Specjalnego Obszaru Ochrony Natura 2000 SOO Dąbrówka (PLH 220088);
- 16) strefy ochrony archeologicznej
- 17) oznaczeń przeznaczenia terenów na cele: MNU - zabudowy mieszkaniowo-usługowej, ZR - obszarów rekreacyjnych z zabudową letniskową, P - produkcyjne, PU - produkcyjno-usługowe, PG - eksploatacji kruszyw, PO - pasów ochronnych, EE – infrastruktury elektroenergetycznej, TK – terenów zamkniętych - infrastruktury kolejowej, KDG - dróg publicznych klasy głównej, KDL - dróg publicznych klasy lokalnej, KDD - dróg publicznych klasy dojazdowej, KDW – dróg wewnętrznych R – rolnicze, ZL – leśne, WS – wód powierzchniowych śródlądowych,.

§ 4. Oznaczenia graficzne na rysunku planu nie wymienione w §3 stanowią treść informacyjną.

§ 5. objaśnienie określi użytych w uchwale.

- 1) plan - należy przez to rozumieć plan, o którym mowa w § 1 ust. 2 uchwały;
- 2) uchwała – należy przez to rozumieć niniejszą uchwałę, o ile z treści uchwały nie wynika inaczej;
- 3) rysunek planu – należy przez to rozumieć rysunek, o którym mowa w § 2 pkt 1 uchwały;
- 4) linia rozgraniczająca – należy przez to rozumieć linie stanowiące granice między terenami o różnym przeznaczeniu lub różnych zasadach zagospodarowania ustalone niniejszym planem;
- 5) działka – należy przez to rozumieć działkę ewidencyjną;
- 6) działka budowlana – należy przez to rozumieć działkę budowlaną, o której mowa w ustawie o planowaniu i zagospodarowaniu przestrzennym;
- 7) teren – należy przez to rozumieć obszar o określonym przeznaczeniu lub o różnych zasadach zagospodarowania, wydzielony na rysunku planu liniami rozgraniczającymi;
- 8) powierzchnia biologicznie czynna – należy przez to rozumieć teren biologicznie czynny zgodnie z przepisami odrębnymi;
- 9) linia elektroenergetyczna 400 kV – należy przez to rozumieć napowietrzną, dwutorową linię elektroenergetyczną 400 kV Gdańsk Przyjaźń – Żydowo Kierzkowo;
- 10) linia elektroenergetyczna 220 kV – należy przez to rozumieć istniejącą napowietrzną, linię elektroenergetyczną 220 kV;
- 11) linia elektroenergetyczna 110 kV – należy przez to rozumieć istniejącą napowietrzną, linię elektroenergetyczną 110 kV;

- 12) oś linii elektroenergetycznej - należy przez to rozumieć linię, na której przewiduje się lokalizację lub jest zlokalizowana oś główna konstrukcji słupa elektroenergetycznego;
- 13) pas technologiczny – należy przez to rozumieć obszar o szerokości 70,0 m, po 35,0 m w obie strony od osi linii elektroenergetycznej 400 kV, obszar o szerokości 50,0 m, po 25,0 m w obie strony od osi linii elektroenergetycznej 220 kV, obszar o szerokości 40,0 m, po 20 m w obie strony od osi linii elektroenergetycznej 110 kV;
- 14) reklama – należy przez to rozumieć płaskie znaki oraz przestrzenne instalacje związane z promowaniem działalności gospodarczej, produktów, usług, imprez;
- 15) zieleń wysoka – zadrzewienia i zakrzewienia o wysokości powyżej 3 m n.p.t..

#### § 6. Ustalenia dotyczące przeznaczenia terenu:

- 1) Tereny mieszkaniowo-usługowe, oznaczone symbolem MNU;
- 2) Tereny rekreacyjne z zabudową letniskową, oznaczone symbolem ZR;
- 3) Tereny zabudowy produkcyjnej, oznaczone symbolem P;
- 4) Tereny zabudowy produkcyjno- usługowej, oznaczone symbolem PU;
- 5) Tereny eksploatacji kruszyw, oznaczone symbolem PG;
- 6) Tereny pasów ochronnych, oznaczone symbolem PO;
- 7) Tereny infrastruktury elektroenergetycznej, oznaczone symbolem EE;
- 8) Tereny zamknięte - infrastruktury kolejowej, oznaczone symbolem TK;
- 9) Tereny dróg publicznych klasy głównej, oznaczone symbolem KDG;
- 10) Tereny dróg publicznych klasy lokalnej, oznaczone symbolem KDL;
- 11) Tereny dróg publicznych klasy dojazdowej, oznaczone symbolem KDD;
- 12) Tereny dróg wewnętrznych, oznaczone symbolem KDW;
- 13) Tereny rolnicze, oznaczone symbolem R;
- 14) Tereny leśne, oznaczone symbolem ZL;
- 15) Tereny wód powierzchniowych śródlądowych, oznaczone symbolem WS;

§ 7. W granicach planu ustala się lokalizacje następujących inwestycji celu publicznego, o których mowa w przepisach art. 2 pkt 5 ustawy o planowaniu i zagospodarowaniu przestrzennym:

- 1) infrastruktury technicznej elektroenergetycznej na terenach EE oraz w granicach pasa technologicznego;
- 2) infrastruktury technicznej głównych sieci wodociągowych, kanalizacji sanitarnej, kanalizacji deszczowej, sieci telekomunikacyjnych, sieci elektroenergetycznych i gazowych zgodnie z ustaleniami niniejszego planu;
- 3) dróg publicznych na terenach: KDG, KDL, KDD;
- 4) infrastruktury kolejowej na terenach TK;

§ 8. Ustalenia dotyczące zasad ochrony i kształtowania ładu przestrzennego oraz zagospodarowania przestrzeni publicznych.

1. W granicach planu zasady ochrony i kształtowania ładu przestrzennego określone są ustaleniami zasad kształtowania zabudowy określonymi w §11.

2. W granicach planu w zakresie linii zabudowy mają zastosowanie przepisy odrębne, w tym dotyczące dróg publicznych.

3. Zakaz sytuowania i rozmieszczania reklam na terenach oznaczonych symbolami: EE, R, ZL, WS, KDW, TK.

4. Sytuowanie reklam na terenach dróg publicznych zgodnie z przepisami odrębnymi dotyczącymi dróg publicznych.

5. Ustala się, że tereny przestrzeni publicznej stanowią: tereny dróg publicznych krajowych, oznaczone na rysunku planu symbolami: 2KDG, tereny dróg publicznych wojewódzkich, oznaczone na rysunku planu symbolami: 1KDG, tereny dróg publicznych powiatowych, oznaczone na rysunku planu symbolami: 1KDL, oraz tereny dróg publicznych gminnych, oznaczone na rysunku planu symbolami: 1KDD, 2KDD, 3KDD, 4KDD, 6KDD, 7KDD, 8KDD, 9KDD. Zasady zagospodarowania terenów określone zostały w § 11.

6. Dla terenów oznaczonych na rysunku planu symbolami P i PU ilości miejsc przeznaczonych do parkowania pojazdów zaopatrzonych w kartę parkingową należy realizować według poniższych wskaźników:

- a) 1 stanowisko - jeżeli liczba stanowisk wynosi (zgodnie z ustaleniami szczegółowymi niniejszej uchwały) od 6-15;
- b) 2 stanowiska - jeżeli liczba stanowisk (zgodnie z ustaleniami szczegółowymi niniejszej uchwały) wynosi od 16-40;
- c) 3 stanowiska - jeżeli liczba stanowisk (zgodnie z ustaleniami szczegółowymi niniejszej uchwały) wynosi od 41-100;
- d) 4% ogólnej liczby stanowisk jeżeli liczba stanowisk (zgodnie z ustaleniami szczegółowymi niniejszej uchwały) wynosi więcej niż 100.

7. Dla terenów nie wymienionych w ust. 6 ilość miejsc przeznaczonych do parkowania pojazdów zaopatrzonych w kartę parkingową należy realizować zgodnie z przepisami odrębnymi.

#### § 9. Ustalenia dotyczące zasad ochrony środowiska, przyrody i krajobrazu kulturowego.

1. Część obszaru planu, zgodnie z oznaczeniami na rysunku planu, znajduje się na terenie:

- 1) otuliny Parku Kaszubskiego;
- 2) Specjalnego Obszaru Ochrony Natura 2000 SOO Uroczyska Pojezierza Kaszubskiego (PLH 220095);
- 3) Specjalnego Obszaru Ochrony Natura 2000 SOO Rynna Dłużnicy (PLH 220081);
- 4) Specjalnego Obszaru Ochrony Natura 2000 SOO Dąbrówka (PLH 220088); w granicach których mają zastosowanie przepisy odrębne dotyczące ochrony przyrody.

2. Wszelkie działania mogące doprowadzić do zmiany stosunków wodnych planowane do realizacji na terenie Specjalnego Obszaru Ochrony Natura 2000 SOO Dąbrówka (PLH 220088) mogą wymagać przeprowadzenia analizy hydrologicznej dla planowanych działań w zakresie oddziaływania na przedmioty ochrony i wykluczenia negatywnego oddziaływania na te przedmioty. Konieczność wykonania odpowiednich badań hydrologicznych zostanie określona na etapie oceny oddziaływania na środowisko.

3. Na terenach oznaczonych symbolem R znajdujących się w granicach Specjalnego Obszaru Ochrony Natura 2000 SOO Dąbrówka (PLH 220088) zakazuje się wprowadzania zalesień.

4. W granicach planu obowiązuje ochrona dziko występujących roślin, zwierząt i grzybów oraz ich siedlisk przyrodniczych, zgodnie z przepisami o ochronie przyrody.

5. Tereny w granicach planu oznaczone symbolami MNU podlegają ochronie akustycznej na podstawie przepisów odrębnych dotyczących ochrony środowiska w zakresie dopuszczalnych poziomów hałasu jak dla terenów mieszkaniowo-usługowych.

6. Tereny w granicach planu oznaczone symbolami ZR podlegają ochronie akustycznej na podstawie przepisów odrębnych dotyczących ochrony środowiska w zakresie dopuszczalnych poziomów hałasu jak dla terenów rekreacyjno-wypoczynkowych.

7. Realizacja inwestycji polegającej na budowie linii elektroenergetycznej 400 kV stanowi przedsięwzięcie mogące zawsze znacząco oddziaływać na środowisko, dla którego wymagane jest przeprowadzenie oceny oddziaływania przedsięwzięcia na środowisko na podstawie przepisów odrębnych dotyczących ochrony środowiska.

8. Tereny w granicach planu podlegają ochronie przed polem elektromagnetycznym, jak dla miejsc dostępnych dla ludności, na podstawie przepisów odrębnych dotyczących ochrony środowiska w zakresie dopuszczalnych poziomów pól elektromagnetycznych.

#### § 10. Ustalenia dotyczące zasad ochrony dziedzictwa kulturowego.

1. Na obszarze objętym planem zlokalizowane zostały stanowiska archeologiczne, dla których ustanawia się strefy ochrony archeologicznej oznaczone na rysunku planu wydzielonym symbolem graficznym.

2. Stanowiska, o których mowa w punkcie 1. znajdują się w Gminnej/Wojewódzkiej Ewidencji Zabytków Archeologicznych.

3. W strefach ochrony archeologicznej przed wykonaniem inwestycji kubaturowych i szerokopłaszczyznowych inwestycji liniowych takich jak: drogi, rurociągi wymagających prac ziemnych należy wykonać wyprzedzające ratownicze badania archeologiczne. Dla inwestycji liniowych wymagających wykonania wykopów wąskoprzestrzennych takich jak: sieci kablowe, wodociągowe, kanalizacji sanitarnej należy wykonać badania archeologiczne w formie nadzoru archeologicznego.

4. Na obszarze objętym planem znajduje się stanowisko archeologiczne wpisane do rejestru zabytków Województwa Pomorskiego: cmentarzysko płaskie grobów skrzynkowych datowane na wczesną epokę żelaza (wpis nr 338/Archeol. z dnia 16.10.1978 r.). Strefa stanowiska wpisanego do rejestru zabytków oznaczona została na rysunku planu wydzielonym symbolem graficznym.

5. W granicach strefy ochrony archeologicznej stanowiska wpisanego do rejestru zabytków obowiązuje zakaz prowadzenia działalności inwestycyjnej, zakaz realizacji prac ziemnych (za wyjątkiem weryfikacyjnych badań archeologicznych oraz niezbędnych prac porządkowych i zabezpieczających).

6. Wymienione w ust. 1. stanowiska archeologiczne, podlegają ochronie zgodnie z przepisami odrębnymi dotyczącymi ochrony zabytków i opieki nad zabytkami, w szczególności w przypadku zamiaru realizacji procesu inwestycyjnego na obszarze występowania stanowisk archeologicznych.

#### § 11. Ustalenia dotyczące zasad kształtowania zabudowy oraz wskaźniki zagospodarowania terenu:

1. Tereny mieszkaniowo-usługowe, oznaczone symbolem: **1MNU**.

- 1) Przeznaczenie terenu: zabudowa mieszkaniowa jednorodzinna wolnostojąca, zabudowa usługowa w formie wolnostojącej, wbudowanej lub zespolona z budynkiem mieszkalnym;
- 2) Dopuszcza się lokalizację robót budowlanych, w tym budowy:
  - a) budynków gospodarczych, garażowych oraz obiektów małej architektury związanych z zagospodarowaniem terenu,
  - b) sieci i urządzeń infrastruktury technicznej,
  - c) dróg wewnętrznych
  - d) miejsc postojowych, niezbędnych do obsługi w/w terenów,
  - e) ciągów pieszych i rowerowych,
  - f) ogrodzeń.;
- 3) Ustala się zakaz lokalizacji:
  - a) warsztatów związanych z naprawami samochodów, stolarskich, ślusarskich itp.
  - b) garaży w piwnicach.
- 4) Parametry i wskaźniki kształtowania zabudowy i zagospodarowania terenu:
  - a) minimalny wskaźnik intensywność zabudowy – 0,03,
  - b) maksymalny wskaźnik intensywność zabudowy – 0,8,
  - c) maksymalny wskaźnik pow. zabudowy - 40%,
  - d) minimalny udział procentowy powierzchni biologicznie czynnej – 30%,
  - e) Wysokość budynków mieszkalnych i usługowych– dwie kondygnacje nadziemne, nie więcej niż 9 m,
  - f) Dopuszcza realizację 1 kondygnacji podziemnej,
  - g) Ustala się możliwość realizacji ostatniej kondygnacji w poddaszu użytkowym,

- h) Zadaszenia zabudowy należy kształtować w formie symetrycznych dachów dwuspadowych o kącie nachylenia głównych połaci dachowych do płaszczyzny przekroju poziomego budynku w przedziale  $35^{\circ}$  -  $45^{\circ}$  przy ścianie kolankowej i wysokości do 0,6m i od  $20^{\circ}$  do  $30^{\circ}$  przy ścianie kolankowej i wysokości od 1,2 m do 1,8m
- i) Rodzaj i kolorystyka dachu – dachówka ceramiczna, bitumiczna, blacho dachówka lub materiały dachówkopodobne w kolorach: czerwonym, pomarańczowym lub brązowym, zbliżonych do koloru tradycyjnej dachówki.
- 5) Dla istniejącej zabudowy dopuszcza się: remont, przebudowę, nadbudowę, rozbudowę, rozbiorę, odbudowę w rozumieniu przepisów budowlanych, zgodnie z warunkami ustalonymi w planie dla nowej zabudowy.
- 6) Minimalna liczba miejsc do parkowania i sposób ich realizacji:
- min. 2 miejsca postojowe / 100 m<sup>2</sup> pow. użytkowej usług
  - min. 1 miejsce postojowe / 4 miejsca konsumenckie
  - min. 1 miejsce postojowe / 5 zatrudnionych
  - min. 1 miejsce postojowe / 1 mieszkanie
- 7) Warunki sytuowania i rozmieszczenia reklam:
- zakaz umieszczania na ogrodzeniach i elewacjach budynków reklam, o powierzchni przekraczającej 1 m<sup>2</sup>,
  - dopuszcza się umieszczenie na budynku po jednym szyldzie na jedną firmę.
- 8) Minimalna powierzchnia nowo wydzielanej działki budowlanej: 2000 m<sup>2</sup>.
- 9) Zasady i warunki scalania i podziału nieruchomości:
- minimalna powierzchnia wydzielanej działki budowlanej: 2000 m<sup>2</sup>.
  - minimalna szerokość frontu działki: 18 m.
  - kąt położenia granic działki w stosunku do pasa drogowego w przedziale:  $70^{\circ}$  ÷  $120^{\circ}$ .
2. Tereny rekreacyjne z zabudową letniskową, oznaczone symbolem **1ZR**.
- 1) Przeznaczenie terenu: zabudowa rekreacji indywidualnej w formie domków letniskowych;
- 2) Dopuszcza się lokalizację robót budowlanych, w tym budowy:
- budynków gospodarczych, garażowych oraz obiektów małej architektury związanych z zagospodarowaniem terenu,
  - sieci i urządzeń infrastruktury technicznej,
  - dróg wewnętrznych
  - miejsc postojowych, niezbędnych do obsługi w/w terenów,
  - ciągów pieszych i rowerowych,
  - ogrodzeń.;
- 3) Parametry i wskaźniki kształtowania zabudowy i zagospodarowania terenu:
- wskaźnik intensywność zabudowy – 0,03 - 0,5,
  - maksymalna pow. zabudowy - 120m<sup>2</sup>,
  - minimalny udział procentowy powierzchni biologicznie czynnej – 50%,
  - Maksymalna wysokość budynków letniskowych– dwie kondygnacje nadziemne z druga w formie poddasza użytkowego,
  - Wysokość kalenicy nie więcej niż 9 m,

- f) Zadaszenia zabudowy należy kształtować w formie symetrycznych dachów dwuspadowych o kącie nachylenia głównych połaci dachowych do płaszczyzny przekroju poziomego budynku w przedziale  $25^{\circ}$  -  $45^{\circ}$
- 4) Dla istniejącej zabudowy dopuszcza się: remont, przebudowę, nadbudowę, rozbudowę, rozbiórkę, odbudowę w rozumieniu przepisów budowlanych, zgodnie z warunkami ustalonymi w planie dla nowej zabudowy.
- 5) Minimalna liczba miejsc do parkowania i sposób ich realizacji:
- a) min. 1 miejsce postojowe / 1 mieszkanie
- 6) Warunki sytuowania i rozmieszczenia reklam:
- a) zakaz umieszczania na ogrodzeniach i elewacjach budynków reklam, o powierzchni przekraczającej 1 m<sup>2</sup>,
- b) dopuszcza się umieszczenie na budynku po jednym szyldzie na jedną firmę.
- 7) Minimalna powierzchnia nowo wydzielanej działki budowlanej: 2000m<sup>2</sup>.
- 8) Zasady i warunki scalania i podziału nieruchomości:
- a) minimalna powierzchnia wydzielanej działki budowlanej: 2000 m<sup>2</sup>.
- b) minimalna szerokość frontu działki: 15 m.
- c) kąt położenia granic działki w stosunku do pasa drogowego w przedziale:  $70^{\circ} \div 120^{\circ}$ .
3. Tereny zabudowy obiektów produkcyjnych, składów, magazynów, oznaczone symbolem: **1P, 2P**.
- 1) Przeznaczenie terenu: zabudowa produkcyjna, składy, magazyny, zabudowa o funkcji z zakresu obsługi komunikacji samochodowej (stacje paliw, obsługi samochodów, parkingi itp.);
- 2) Dopuszcza się lokalizację robót budowlanych, w tym budowy:
- a) budynków gospodarczych, garażowych oraz obiektów małej architektury związanych z zagospodarowaniem terenu,
- b) sieci i urządzeń infrastruktury technicznej,
- c) dróg wewnętrznych
- d) miejsc postojowych, niezbędnych do obsługi w/w terenów,
- e) ciągów pieszych i rowerowych,
- f) ogrodzeń.;
- 3) Parametry i wskaźniki kształtowania zabudowy i zagospodarowania terenu:
- a) minimalny wskaźnik intensywność zabudowy – 0,03,
- b) maksymalny wskaźnik intensywność zabudowy – 1,8,
- c) maksymalny wskaźnik pow. zabudowy - 70%,
- d) minimalny udział procentowy powierzchni biologicznie czynnej – 20%,
- e) Maksymalna wysokość budynków– dwie kondygnacje nadziemne, nie więcej niż 9 m,
- f) Ustala się możliwość realizacji ostatniej kondygnacji w poddaszu użytkowym,
- g) Zadaszenia zabudowy należy kształtować w formie symetrycznych dachów dwuspadowych lub wielospadowych o kącie nachylenia głównych połaci dachowych do płaszczyzny przekroju poziomego budynku w przedziale  $25^{\circ}$  -  $45^{\circ}$  oraz dachy płaskie
- 4) Dla istniejącej zabudowy dopuszcza się: remont, przebudowę, nadbudowę, rozbudowę, rozbiórkę, odbudowę w rozumieniu przepisów budowlanych, zgodnie z warunkami ustalonymi w planie dla nowej zabudowy.
- 5) Minimalna liczba miejsc do parkowania i sposób ich realizacji:

- a) min. 2 miejsca postojowe / 100 m<sup>2</sup> pow. użytkowej usług
  - b) min. 1 miejsce postojowe / 5 zatrudnionych
  - 6) Warunki sytuowania i rozmieszczenia reklam:
    - a) zakaz umieszczania na ogrodzeniach i elewacjach budynków reklam, o powierzchni przekraczającej 3 m<sup>2</sup>,
    - b) dopuszcza się umieszczenie na budynku po jednym szyldzie na jedną firmę.
  - 7) Minimalna powierzchnia nowo wydzielanej działki budowlanej: 2000 m<sup>2</sup>.
  - 8) Zasady i warunki scalania i podziału nieruchomości:
    - a) minimalna powierzchnia wydzielanej działki budowlanej: 2000 m<sup>2</sup>.
    - b) minimalna szerokość frontu działki: 18 m.
    - c) kąt położenia granic działki w stosunku do pasa drogowego w przedziale: 70° ÷ 120°.
  - 9) Zakazuje się wykonywania bezpośrednich zjazdów na drogę krajową nr 20 oznaczoną symbolem 2KDG;
  - 10) W przypadku zamierzeń inwestora zlokalizowania obiektów w strefie uciążliwości drogi, do jego obowiązków należy wykonanie urządzeń zabezpieczających przed hałasem i innymi uciążliwościami wynikającymi z sąsiedztwa drogi.
4. Tereny zabudowy obiektów produkcyjnych, składów i magazynów oraz usług, oznaczone symbolem: **1PU**.
- 1) Przeznaczenie terenu: zabudowa produkcyjna, składy, magazyny oraz usługi;
  - 2) Dopuszcza się lokalizację robót budowlanych, w tym budowy:
    - a) budynków gospodarczych, garażowych oraz obiektów małej architektury związanych z zagospodarowaniem terenu,
    - b) sieci i urządzeń infrastruktury technicznej,
    - c) dróg wewnętrznych
    - d) miejsc postojowych, niezbędnych do obsługi w/w terenów,
    - e) ciągów pieszych i rowerowych,
    - f) ogrodzeń.;
  - 3) Parametry i wskaźniki kształtowania zabudowy i zagospodarowania terenu:
    - a) minimalny wskaźnik intensywność zabudowy – 0,03,
    - b) maksymalny wskaźnik intensywność zabudowy – 1,8,
    - c) maksymalny wskaźnik pow. zabudowy - 70%,
    - d) minimalny udział procentowy powierzchni biologicznie czynnej – 10%,
    - e) Maksymalna wysokość budynków– trzy kondygnacje nadziemne, nie więcej niż 12 m,
    - f) Ustala się możliwość realizacji ostatniej kondygnacji w poddaszu użytkowym,
    - g) Zadaszenia zabudowy należy kształtować w formie symetrycznych dachów dwuspadowych lub wielospadowych o kącie nachylenia głównych połaci dachowych do płaszczyzny przekroju poziomego budynku w przedziale 25° -45° oraz dachy płaskie
  - 4) Dla istniejącej zabudowy dopuszcza się: remont, przebudowę, nadbudowę, rozbudowę, rozbiorę, odbudowę w rozumieniu przepisów budowlanych, zgodnie z warunkami ustalonymi w planie dla nowej zabudowy.
  - 5) Minimalna liczba miejsc do parkowania i sposób ich realizacji:
    - a) min. 2 miejsca postojowe / 100 m<sup>2</sup> pow. użytkowej usług



b) min. 1 miejsce postojowe / 10 zatrudnionych

6) Warunki sytuowania i rozmieszczenia reklam:

a) zakaz umieszczania na ogrodzeniach i elewacjach budynków reklam, o powierzchni przekraczającej 3 m<sup>2</sup>,

b) dopuszcza się umieszczenie na budynku po jednym szyldzie na jedną firmę.

7) Minimalna powierzchnia nowo wydzielanej działki budowlanej: 3000 m<sup>2</sup>.

8) Zasady i warunki scalania i podziału nieruchomości:

a) minimalna powierzchnia wydzielanej działki budowlanej: 3000 m<sup>2</sup>.

b) minimalna szerokość frontu działki: 18 m.

c) kąt położenia granic działki w stosunku do pasa drogowego w przedziale: 70° ÷ 120°.

5. Tereny eksploatacji kruszyw, oznaczone symbolem: **1PG, 2PG, 3PG**.

1) Przeznaczenie: tereny działalności górniczej;

2) Dopuszcza się eksploatację odkrywkową kruszywa naturalnego zgodnie z ustaleniami niniejszego planu oraz właściwymi przepisami odrębnymi, w tym dotyczącymi prawa geologicznego i górniczego;

3) Dopuszcza się przebieg przewodów linii elektroenergetycznych;

4) Ustala się zakaz wznoszenia budowli, zabudowy urządzeń komunikacyjnych oraz urządzeń pomocniczych bezpośrednio związanych z eksploatacją kopalni, składowania wszelkich odpadów, piasku, ziemi i innych elementów związanych z wydobyciem kruszywa naturalnego w granicach pasów technologicznych wyznaczonych od linii elektroenergetycznych 400kV, 220kV;

5) Ustala się następujące warunki i sposób zagospodarowania mas ziemnych lub skalnych przemieszczanych w związku z wydobywaniem kopalni ze złóż:

a) masy ziemne i skalne należy zagospodarować poprzez wykorzystanie ich do rekultywacji terenów przekształconych w wyniku działalności górniczej,

b) gospodarowanie masami ziemnymi i skalnymi prowadzić należy zgodnie z warunkami określonymi w uproszczonym planie ruchu zatwierdzonym decyzją właściwego urzędu górniczego,

c) dopuszcza się inny sposób zagospodarowania mas ziemnych i skalnych pod warunkiem zgodności z przepisami odrębnymi i zapisami niniejszego planu. W zakresie nieuregulowanym w niniejszym ustępie, obowiązują ustalenia §12 ust 2.

6. Tereny filarów ochronnych, oznaczone symbolem: **1PO, 2PO, 3PO, 4PO**.

1) Przeznaczenie: tereny pasów ochronnych;

2) Ustala się zakaz eksploatacji kruszywa naturalnego;

3) Dopuszcza się przebieg przewodów linii elektroenergetycznych;

4) Ustala się zakaz wznoszenia budowli, zabudowy urządzeń komunikacyjnych oraz urządzeń pomocniczych bezpośrednio związanych z eksploatacją kopalni, składowania wszelkich odpadów, piasku, ziemi i innych elementów związanych z wydobyciem kruszywa naturalnego;

5) W zakresie nieuregulowanym w niniejszym ustępie, obowiązują ustalenia §12 ust 2.

7. Tereny infrastruktury elektroenergetycznej oznaczone symbolami: **1EE, 2EE, 3EE, 4EE, 5EE, 6EE, 7EE, 8EE, 9EE, 10EE, 11EE, 12EE, 13EE, 14EE, 15EE, 16EE, 17EE, 18EE, 19EE, 20EE, 21EE, 22EE, 23EE, 24EE, 25EE, 26EE, 27EE, 28EE, 29EE, 30EE, 31EE, 32EE, 33EE, 34EE, 35EE, 36EE, 37EE, 38EE, 39EE, 40EE, 41EE, 42EE, 43EE, 44EE, 45EE, 46EE, 47EE, 48EE, 49EE, 50EE, 51EE, 52EE, 53EE, 54EE, 55EE, 56EE, 57EE, 58EE, 59EE, 60EE, 61EE, 62EE, 63EE, 64EE, 65EE**.

1) Przeznaczenie terenu: infrastruktura techniczna elektroenergetyczna w szczególności: słupy i przewody elektroenergetyczne oraz infrastruktura towarzysząca, w tym drogi do obsługi infrastruktury elektroenergetycznej;

- 2) Na terenach oznaczonych symbolami: 2EE, 3EE, 5EE, 6EE, 7EE, 11EE, 13EE, 16EE, 17EE, 21EE, 23EE, 25EE, 28,EE, 29EE, 30EE, 31EE, 32EE, 33EE, 34EE, 35EE, 36EE, 37EE, 42EE, 43EE, 44EE, 45EE, 46EE, 47EE, 48EE, 49EE, 50EE, 51EE, 54EE, 55EE, 56EE, 57EE, 58EE, 59EE, 61EE, 63EE, 64EE, 65EE dopuszcza się rolnicze wykorzystanie obszarów niezajętych przez słupy elektroenergetyczne i drogi służące ich obsłudze;
- 3) Na terenach oznaczonych symbolami: 4EE, 8EE, 9EE, 12EE, 14EE, 15EE, 18EE, 19EE, 20EE, 22,EE, 24EE, 26EE, 27EE, 38EE, 39EE, 40EE, 41EE, 52EE, 53EE, 60EE, 62EE po realizacji linii elektroenergetycznej 400 kV, dopuszcza się leśne wykorzystanie obszarów niezajętych przez słupy elektroenergetyczne i drogi służące ich obsłudze;
- 4) Ustala się lokalizację słupów linii elektroenergetycznych w odległościach od pasa drogowego dróg publicznych, wyznaczonych w planie, na zasadach określonych w przepisach odrębnych dotyczących dróg publicznych;
- 5) Dopuszcza się wykonanie oznaczenia, w tym również świetlnego, przeszkodowego przewodów i słupów linii elektroenergetycznej 400 kV na zasadach określonych w przepisach odrębnych;
- 6) Dopuszcza się przebudowę istniejących rowów i urządzeń melioracji wodnych szczegółowych na odcinkach kolidujących z posadowieniem słupów linii elektroenergetycznych;
- 7) Dopuszcza się, z zastrzeżeniem §12, lokalizację oraz roboty budowlane, w tym budowę:
  - a) sieci uzbrojenia terenu, przyłączy i urządzeń infrastruktury technicznej,
  - b) zieleni urządzonej,
  - c) ciągów pieszych i rowerowych,
  - d) dojazdów do infrastruktury;
- 8) Parametry i wskaźniki kształtowania zabudowy i zagospodarowania terenu:
  - a) maksymalna i minimalna intensywność zabudowy – nie dotyczy,
  - b) minimalny udział procentowy powierzchni biologicznie czynnej – nie dotyczy,
  - c) maksymalna wysokość elementów infrastruktury elektroenergetycznej – 110 m mierzone od najwyższej położonego punktu w liniach rozgraniczających teren,
  - d) minimalna liczba miejsc do parkowania, w tym miejsca przeznaczone na parkowanie pojazdów zaopatrzonych w kartę parkingową i sposób ich realizacji – nie dotyczy;
- 9) W granicach terenu 7EE zlokalizowana jest strefa ochrony archeologicznej stanowiska, dla której obowiązują ustalenia §10;
- 10) W granicach terenu 28EE zlokalizowana jest strefa ochrony archeologicznej stanowiska wpisanego do rejestru zabytków, dla której obowiązują ustalenia §10;
- 11) W granicach terenu 57EE zlokalizowana jest strefa ochrony archeologicznej stanowiska, dla której obowiązują ustalenia §10;
- 12) W granicach terenów obowiązują ustalenia §12 ust. 2.

8. Tereny rolnicze, oznaczone symbolami: 1R, 2R, 3R, 4R, 5R, 6R, 7R, 8R, 9R, 10R, 11R, 12R, 13R, 14R, 15R, 16R, 17R, 18R, 19R, 20R, 21R, 22R, 23R, 24R, 25R, 26R, 27R, 28R, 29R, 30R, 31R, 32R, 33R, 34R, 35R, 36R, 37R, 38R, 39R, 40R, 41R, 42R, 43R, 44R, 45R, 46R, 47R, 48R, 49R, 50R, 51R, 52R, 53R, 54R, 55R, 56R, 57R, 58R, 59R, 60R, 61R, 62R, 63R, 64R, 65R, 66R, 67R, 68R, 69R, 70R, 71R, 72R, 73R, 74R, 75R, 76R, 77R.

- 1) Przeznaczenie: tereny rolnicze;
- 2) Dopuszcza się przebieg przewodów linii elektroenergetycznych;
- 3) Dopuszcza się przebudowę istniejących rowów i urządzeń melioracji wodnych,
- 4) Dopuszcza się budowę:
  - a) podziemnych sieci uzbrojenia terenu, przyłączy i urządzeń infrastruktury technicznej,

- b) budowli i obiektów małej architektury,
  - c) przebudowy istniejących sieci uzbrojenia terenu, przyłączy i urządzeń infrastruktury technicznej,
  - d) ciągów spacerowych i rowerowych, dróg dojazdowych do pól;
- 5) W granicach terenu 8R zlokalizowana jest strefa ochrony archeologicznej stanowiska, dla której obowiązują ustalenia §10;
- 6) W granicach terenu 23R zlokalizowana jest strefa ochrony archeologicznej stanowiska wpisanego do rejestru zabytków, dla której obowiązują ustalenia §10;
- 7) W granicach terenu 69R zlokalizowana jest strefa ochrony archeologicznej stanowiska, dla której obowiązują ustalenia §10;
- 8) W zakresie nieuregulowanym w niniejszym ustępie, obowiązują ustalenia §12 ust. 2.

9. Tereny leśne, oznaczone symbolami: **1ZL, 2ZL, 3ZL, 4ZL, 5ZL, 6ZL, 7ZL, 8ZL, 9ZL, 10ZL, 11ZL, 12ZL, 13ZL, 14ZL, 15ZL, 16ZL, 17ZL.**

- 1) Przeznaczenie: tereny leśne;
- 2) Dla terenów oznaczonych symbolami ZL, mają zastosowanie przepisy odrębne dotyczące lasów;
- 3) Dopuszcza się przebudowę istniejących rowów i urządzeń melioracji wodnych;
- 4) Dopuszcza się przebieg przewodów linii elektroenergetycznych;
- 5) Ustala się zakaz zabudowy terenu obiektami budowlanymi oraz prowadzenia innych robót budowlanych, za wyjątkiem:
  - a) podziemnych: sieci uzbrojenia terenu, przyłączy i urządzeń infrastruktury technicznej,
  - b) przebudowy istniejących sieci uzbrojenia terenu, przyłączy i urządzeń infrastruktury technicznej, w sposób nienaruszający przepisów odrębnych dotyczących lasów oraz ochrony gruntów rolnych i leśnych;
- 6) W zakresie nieuregulowanym w niniejszym ustępie, obowiązują ustalenia §12 ust. 2.

10. Tereny wód powierzchniowych śródlądowych, oznaczone symbolami: **1WS, 2WS, 3WS, 4WS, 5WS, 6WS.**

- 1) Dla terenów oznaczonych symbolami WS, mają zastosowanie przepisy odrębne dotyczące gospodarowania wodami;
- 2) Dopuszcza się przebieg przewodów linii elektroenergetycznych napowietrznych nad ciekami wodnymi oraz linii kablowych pod wodami powierzchniowymi;
- 3) W granicach terenów obowiązują ustalenia §12 ust. 2.

11. Tereny dróg publicznych klasy zbiorczej oznaczone symbolami: **1KDG, 2KDG.**

- 1) Przeznaczenie terenu: droga publiczna – główna;
- 2) Dopuszcza się lokalizowanie elementów infrastruktury technicznej, zgodnie z przepisami odrębnymi;
- 3) Minimalna szerokość drogi w liniach rozgraniczających: 25 m;
- 4) Dopuszcza się przebieg przewodów linii elektroenergetycznych;
- 5) Ustala się możliwość lokalizowania zieleni urządzonej z zastrzeżeniem §12, ścieżek rowerowych, sieci i przyłączy infrastruktury technicznej, zgodnie z przepisami odrębnymi dotyczącymi dróg publicznych;
- 6) W granicach terenów obowiązują ustalenia §12 ust. 2.

12. Tereny dróg publicznych klasy lokalnej oznaczone symbolami: **1KDL.**

- 1) Przeznaczenie terenu: droga publiczna – klasy lokalnej;
- 2) Dopuszcza się lokalizowanie elementów infrastruktury technicznej zgodnie z przepisami odrębnymi;
- 3) Minimalna szerokość drogi w liniach rozgraniczających: 15 m;

- 4) Dopuszcza się przebieg przewodów linii elektroenergetycznych;
- 5) Ustala się możliwość lokalizowania zieleni urządzonej z zastrzeżeniem §12, ścieżek rowerowych, sieci i przyłączy infrastruktury technicznej, zgodnie z przepisami odrębnymi dotyczącymi dróg publicznych;
- 6) W granicach terenów obowiązują ustalenia §12 ust. 2.

13. Tereny dróg publicznych klasy lokalnej oznaczone symbolami: **1KDD, 2KDD, 3KDD, 4KDD, 5KDD, 6KDD, 7KDD, 8KDD, 9KDD.**

- 7) Przeznaczenie terenu: droga publiczna – klasy dojazdowej;
- 8) Dopuszcza się lokalizowanie elementów infrastruktury technicznej zgodnie z przepisami odrębnymi;
- 9) Minimalna szerokość drogi w liniach rozgraniczających: 15 m;
- 10) Dopuszcza się przebieg przewodów linii elektroenergetycznych;
- 11) Ustala się możliwość lokalizowania zieleni urządzonej z zastrzeżeniem §12, ścieżek rowerowych, sieci i przyłączy infrastruktury technicznej, zgodnie z przepisami odrębnymi dotyczącymi dróg publicznych;
- 12) W granicach terenów obowiązują ustalenia §12 ust. 2.

14. Tereny dróg wewnętrznych oznaczone symbolami: **1KDW, 2KDW, 3KDW, 4KDW, 5KDW, 6KDW, 7KDW, 8KDW, 9KDW, 10KDW, 11KDW, 12KDW, 13KDW, 14KDW, 15KDW, 16KDW, 17KDW.**

- 1) Przeznaczenie terenu: drogi wewnętrzne i ciągi pieszo-jezdne;
- 2) Dopuszcza się lokalizowanie elementów infrastruktury technicznej zgodnie z przepisami odrębnymi;
- 3) Minimalna szerokość drogi w liniach rozgraniczających: 5,5 m lub jak w liniach rozgraniczających tereny na rysunku planu;
- 4) Dopuszcza się przebieg przewodów linii elektroenergetycznych;
- 5) Ustala się możliwość lokalizowania zieleni urządzonej, ścieżek rowerowych, sieci i przyłączy infrastruktury technicznej z zastrzeżeniem §12;
- 6) W granicach terenów obowiązują ustalenia §12 ust. 2.

15. Tereny infrastruktury kolejowej, oznaczone symbolem **1TK.**

- 1) Przeznaczenie: tereny szlaków kolejowych i infrastruktury kolejowej;
- 2) Teren stanowi teren zamknięty - infrastruktury kolejowej – zagospodarowanie zgodnie z przepisami odrębnymi;
- 3) Dopuszcza się przebieg przewodów linii elektroenergetycznych;
- 4) W granicach terenów obowiązują ustalenia §12 ust. 2.

**§ 12.** Szczególne warunki zagospodarowania terenów oraz ograniczenia w ich użytkowaniu, w tym zakaz zabudowy.

1. Ustala się pasy technologiczne dla linii elektroenergetycznych, oznaczone na rysunku planu.

2. W pasach technologicznych linii elektroenergetycznych ustala się:

- 1) zakaz lokalizowania budynków mieszkalnych i innych przeznaczonych na pobyt ludzi;
- 2) zakaz tworzenia hałd, nasypów;
- 3) zakaz wprowadzania zieleni wysokiej, za wyjątkiem terenów oznaczonych w planie symbolami: 1ZL, 2ZL, 3ZL, 4ZL, 5ZL, 6ZL, 7ZL, 8ZL, 9ZL, 10ZL, 11ZL, 12ZL, 13ZL, 14ZL, 15ZL, 16ZL, 17ZL oraz terenów 4EE, 8EE, 9EE, 12EE, 14EE, 15EE, 18EE, 19EE, 20EE, 22EE, 24EE, 26EE, 27EE, 38EE, 39EE, 40EE, 41EE, 52EE, 53EE, 60EE, 62EE z zastrzeżeniem §11 ust. 7 pkt 3;
- 4) lokalizowanie skrzyżowań linii elektroenergetycznych z infrastrukturą techniczną, w tym drogami, zgodnie z przepisami odrębnymi;
- 5) możliwość wycinki oraz usunięcie zadrzewień i zakrzewień w zakresie pozwalającym na realizację oraz właściwe utrzymanie inwestycji polegającej na budowie linii elektroenergetycznej 400 kV, zgodnie

z przepisami odrębnymi, za wyjątkiem terenów oznaczonych w planie symbolami: 1ZL, 2ZL, 3ZL, 4ZL, 5ZL, 6ZL, 7ZL, 8ZL, 9ZL, 10ZL, 11ZL, 12ZL, 13ZL, 14ZL, 15ZL, 16ZL, 17ZL;

3. W przypadku rozbiórki linii elektroenergetycznej, przestają obowiązywać ustalenia §12 ust. 2 ustanowione dla pasa technologicznego tej linii.

#### § 13. Szczegółowe zasady i warunki scalania i podziału nieruchomości.

1. W granicach planu nie wyznacza się obszarów, na których będzie przeprowadzone scalenie i podział nieruchomości, jak również nie określa się szczegółowych zasad i warunków scalania i podziału nieruchomości.

#### § 14. Zasady dotyczące lokalizacji inwestycji celu publicznego.

1. W granicach planu zezwala się na realizację inwestycji celu publicznego z zakresu sieci i urządzeń infrastruktury technicznej oraz komunikacji, zgodnie z przepisami odrębnymi.

2. W granicach planu ustala się realizację inwestycji celu publicznego o znaczeniu ponadlokalnym, polegającej na budowie napowietrznej, dwutorowej linii elektroenergetycznej 400 kV Gdańsk Przyjaźń – Żydowo Kierkowo, zgodnie z Planem Rozwoju Krajowej Elektroenergetycznej Sieci Przesyłowej w ramach inwestycji w grupie bezpieczeństwo pracy sieci – realizacja strategii zmiany napięcia sieci (likwidacja ograniczeń sieciowych).

§ 15. Ustalenia dotyczące zasad modernizacji, rozbudowy i budowy systemów komunikacji i infrastruktury technicznej.

#### 1. Systemy infrastruktury technicznej:

- 1) W granicach planu dopuszcza się budowę, rozbudowę, przebudowę i modernizację sieci wodociągowej, przyłączy i urządzeń jej towarzyszących, zgodnie z przepisami odrębnymi;
- 2) W granicach planu dopuszcza się budowę, rozbudowę, przebudowę i modernizację sieci kanalizacji sanitarnej, przyłączy i urządzeń jej towarzyszących, zgodnie z przepisami odrębnymi;
- 3) W granicach planu dopuszcza się budowę, rozbudowę, przebudowę i modernizację kanalizacji deszczowej, przyłączy i urządzeń jej towarzyszących, zgodnie z przepisami odrębnymi;
- 4) W granicach planu wody opadowe z dróg i działek budowlanych należy odprowadzać na teren nieutwardzony z wyłączeniem cieków i zbiorników wodnych zlokalizowanych w granicach Specjalnego Obszaru Ochrony Natura 2000 SOO Dąbrówka (PLH 220088), stanowiących siedlisko przyrodnicze 3160, siedlisko gatunku 6236, siedlisko przyrodnicze 7140. Wody opadowe należy zagospodarować w granicach nieruchomości bez szkody dla gruntów sąsiednich. Alternatywnie zezwala się na inne rozwiązania zgodne z warunkami określonymi przepisami odrębnymi. Wody opadowe z placów utwardzonych należy podczyszczać zgodnie z przepisami odrębnymi.
- 5) W granicach planu gromadzenie odpadów oraz ich wywóz, należy wykonywać zgodnie z obowiązującymi przepisami dotyczącymi odpadów oraz obowiązującymi w tym zakresie przepisami lokalnymi;
- 6) W granicach planu dopuszcza się budowę, rozbudowę, przebudowę i modernizację linii elektroenergetycznych wraz z urządzeniami towarzyszącymi, zgodnie z przepisami odrębnymi;
- 7) W granicach planu dopuszcza się budowę, rozbudowę, przebudowę i modernizację sieci gazowych oraz urządzeń im towarzyszących, zgodnie z przepisami odrębnymi dotyczącymi sieci gazowych;
- 8) W granicach planu dopuszcza się budowę, rozbudowę, przebudowę i modernizację sieci telekomunikacyjnych oraz urządzeń towarzyszących, zgodnie z przepisami odrębnymi;
- 9) W granicach planu dopuszcza się budowę, rozbudowę, przebudowę i modernizację innych sieci oraz urządzeń towarzyszących niż wymienionych w pkt 1-8, zgodnie z przepisami odrębnymi.

#### 2. Powiązania komunikacyjne.

- 1) Ustala się obsługę komunikacyjną terenów EE oraz dostęp do infrastruktury technicznej z wykorzystaniem wyznaczonych w planie lub znajdujących się poza granicami planu: dróg publicznych, dróg wewnętrznych, użytkowników drogowych i działek drogowych oznaczonych w ewidencji gruntów i budynków oraz innych terenów znajdujących się w granicach planu.

2) Ustala się obsługę komunikacyjną terenów: MNU, ZR, P, PU, PG, PO z wykorzystaniem wyznaczonych w planie lub znajdujących się poza granicami planu: dróg publicznych, dróg wewnętrznych, użytków drogowych i działek drogowych oznaczonych w ewidencji gruntów i budynków.

**§ 16.** Ustalenia dotyczące granic i sposobów zagospodarowania terenów lub obiektów podlegających ochronie, ustalonych na podstawie odrębnych przepisów, w tym terenów górniczych, a także obszarów szczególnego zagrożenia powodzią oraz obszarów osuwania się mas ziemnych.

1. W granicach opracowania planu występuje:

- 1) część udokumentowanego złoża kruszywa naturalnego Gostomie II,
- 2) część udokumentowanego złoża kruszywa naturalnego Gostomie III,
- 3) część udokumentowanego złoża kruszywa naturalnego Gostomie V,
- 4) część udokumentowanego złoża kruszywa naturalnego Gostomie IX,
- 5) część obszaru i terenu górniczego Gostomie II,
- 6) część obszaru i terenu górniczego Gostomie IIIA/1.

2. W granicach terenów górniczych uzyskano stosowne koncesje, o których mowa w przepisach prawa geologicznego i górniczego.

3. W granicach planu nie występują obszary szczególnego zagrożenia powodzią.

4. W granicach planu nie występują obszary osuwania się mas ziemnych.

5. W granicach planu występują tereny chronione z tytułu przepisów o ochronie przyrody, ustalenia dotyczące granic i sposobów zagospodarowania ww. terenów – zgodnie z §9.

**§ 17.** Ustalenia dotyczące granic terenów zamkniętych i granic stref ochronnych terenów zamkniętych.

1. W granicach planu występuje teren zamknięty – infrastruktury kolejowej oznaczony symbolem TK, dla którego mają zastosowanie przepisy odrębne.

2. W granicach planu nie ustala się stref ochronnych terenów zamkniętych.

**§ 18.** Granice obszarów wymagających przekształceń i rekultywacji.

1. Tereny oznaczone w rysunku planu symbolami: PG i PO podlegają rekultywacji w rozumieniu przepisów odrębnych o ochronie gruntów rolnych i leśnych.

2. Ustala się rolniczy kierunek rekultywacji terenów PG i PO.

3. Likwidację wyrobisk i rekultywację terenu poeksploatacyjnego należy prowadzić na podstawie przepisów odrębnych, stosownie do wymagań przepisów o ochronie gruntów rolnych i leśnych.

4. Do rekultywacji gruntów poeksploatacyjnych dopuszcza się zastosowanie gleby i ziemi, w tym kamieni, oprócz gleby i ziemi zawierającej substancje ropopochodne zgodnie z przepisami odrębnymi dotyczącymi odpadów.

**§ 19.** Sposób i termin tymczasowego zagospodarowania, urządzania i użytkowania terenów W granicach planu zezwala się na lokalizację dojazdów, placów manewrowych, składowych do czasu zakończenia realizacji inwestycji celu publicznego z wyłączeniem jezior i innych zbiorników wodnych.

**§ 20.** Ustala się stawkę procentową służącą naliczeniu jednorazowej opłaty z tytułu wzrostu wartości nieruchomości w związku z uchwaleniem planu, o której mowa w art. 36 ust. 4 ustawy o planowaniu i zagospodarowaniu przestrzennym w wysokości 0,1 %.

**§ 21.** Wykonanie uchwały powierza się Wójtowi Gminy Kościerzyna.

**§ 22.** 1. Uchwała wchodzi w życie po 14 dniach od daty jej ogłoszenia w Dzienniku Urzędowym Województwa Pomorskiego.

2. Uchwała podlega publikacji w Biuletynie Informacji Publicznej Urzędu Gminy Kościerzyna.

Przewodniczący Rady Gminy

**Andrzej Bober**

Załącznik Nr 1 do Uchwały Nr VII/82/15

Rady Gminy Kościerzyna

z dnia 15 września 2015 r.

**rysunek planu w skali 1:2000 sporządzony na kopii mapy zasadniczej (arkusze 1, 2, 3, 4, 5, 6, 7, 8, 9, 10)**

















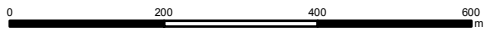




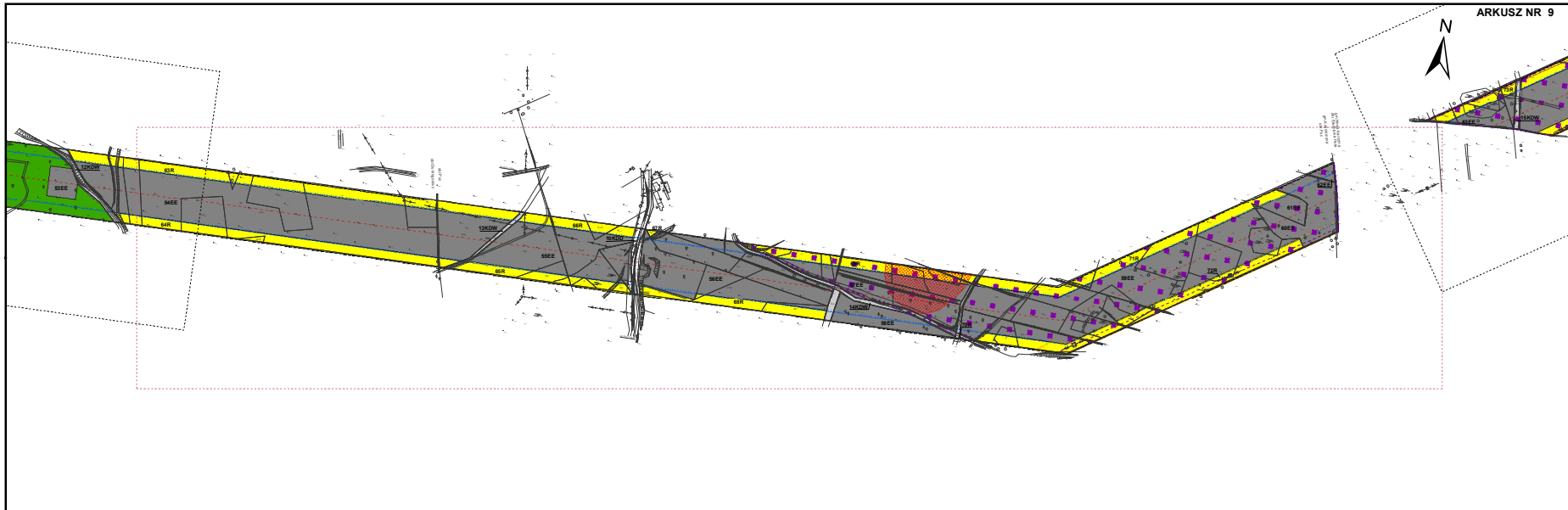




ZALĄCZNIK NR 1 DO UCHWAŁY NR VIII/82/15 RADY GMINY KOŚCIERZYNA Z DNIA 15 WRZEŚNIA 2015 R.  
 OGŁOSZONEJ W DZ. URZ. WOJ. .... Z DNIA ..... R., POZ. ....



SKALA 1:2 000



**OZNACZENIA:**

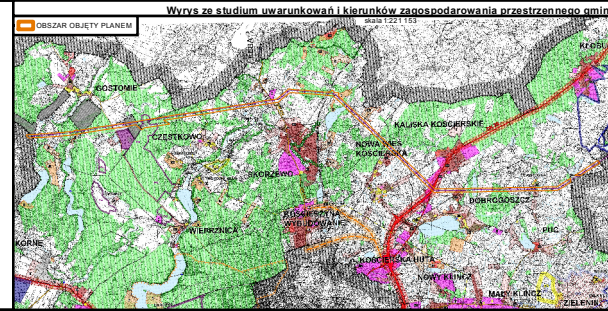
- GRANICE OBSZARU OBJĘTEGO PLANEM
- GRANICE ADMINISTRACYJNE GMINY KOŚCIERZYNA
- NIERZESZCZĄCZANE LINIE ZABUDOWY
- OS L1 LINIE ELEKTROENERGETYCZNE 140 KV
- OS L2 LINIE ELEKTROENERGETYCZNE 110 KV
- OS L3 LINIE ELEKTROENERGETYCZNE 10 KV
- OS L4 LINIE ELEKTROENERGETYCZNE 10 KV
- OS L5 LINIE ELEKTROENERGETYCZNE 10 KV
- OS L6 LINIE ELEKTROENERGETYCZNE 10 KV
- OS L7 LINIE ELEKTROENERGETYCZNE 10 KV
- OS L8 LINIE ELEKTROENERGETYCZNE 10 KV
- OS L9 LINIE ELEKTROENERGETYCZNE 10 KV
- OS L10 LINIE ELEKTROENERGETYCZNE 10 KV
- OS L11 LINIE ELEKTROENERGETYCZNE 10 KV
- OS L12 LINIE ELEKTROENERGETYCZNE 10 KV
- OS L13 LINIE ELEKTROENERGETYCZNE 10 KV
- OS L14 LINIE ELEKTROENERGETYCZNE 10 KV
- OS L15 LINIE ELEKTROENERGETYCZNE 10 KV
- OS L16 LINIE ELEKTROENERGETYCZNE 10 KV
- OS L17 LINIE ELEKTROENERGETYCZNE 10 KV
- OS L18 LINIE ELEKTROENERGETYCZNE 10 KV
- OS L19 LINIE ELEKTROENERGETYCZNE 10 KV
- OS L20 LINIE ELEKTROENERGETYCZNE 10 KV
- OS L21 LINIE ELEKTROENERGETYCZNE 10 KV
- OS L22 LINIE ELEKTROENERGETYCZNE 10 KV
- OS L23 LINIE ELEKTROENERGETYCZNE 10 KV
- OS L24 LINIE ELEKTROENERGETYCZNE 10 KV
- OS L25 LINIE ELEKTROENERGETYCZNE 10 KV
- OS L26 LINIE ELEKTROENERGETYCZNE 10 KV
- OS L27 LINIE ELEKTROENERGETYCZNE 10 KV
- OS L28 LINIE ELEKTROENERGETYCZNE 10 KV
- OS L29 LINIE ELEKTROENERGETYCZNE 10 KV
- OS L30 LINIE ELEKTROENERGETYCZNE 10 KV
- OS L31 LINIE ELEKTROENERGETYCZNE 10 KV
- OS L32 LINIE ELEKTROENERGETYCZNE 10 KV
- OS L33 LINIE ELEKTROENERGETYCZNE 10 KV
- OS L34 LINIE ELEKTROENERGETYCZNE 10 KV
- OS L35 LINIE ELEKTROENERGETYCZNE 10 KV
- OS L36 LINIE ELEKTROENERGETYCZNE 10 KV
- OS L37 LINIE ELEKTROENERGETYCZNE 10 KV
- OS L38 LINIE ELEKTROENERGETYCZNE 10 KV
- OS L39 LINIE ELEKTROENERGETYCZNE 10 KV
- OS L40 LINIE ELEKTROENERGETYCZNE 10 KV
- OS L41 LINIE ELEKTROENERGETYCZNE 10 KV
- OS L42 LINIE ELEKTROENERGETYCZNE 10 KV
- OS L43 LINIE ELEKTROENERGETYCZNE 10 KV
- OS L44 LINIE ELEKTROENERGETYCZNE 10 KV
- OS L45 LINIE ELEKTROENERGETYCZNE 10 KV
- OS L46 LINIE ELEKTROENERGETYCZNE 10 KV
- OS L47 LINIE ELEKTROENERGETYCZNE 10 KV
- OS L48 LINIE ELEKTROENERGETYCZNE 10 KV
- OS L49 LINIE ELEKTROENERGETYCZNE 10 KV
- OS L50 LINIE ELEKTROENERGETYCZNE 10 KV
- OS L51 LINIE ELEKTROENERGETYCZNE 10 KV
- OS L52 LINIE ELEKTROENERGETYCZNE 10 KV
- OS L53 LINIE ELEKTROENERGETYCZNE 10 KV
- OS L54 LINIE ELEKTROENERGETYCZNE 10 KV
- OS L55 LINIE ELEKTROENERGETYCZNE 10 KV
- OS L56 LINIE ELEKTROENERGETYCZNE 10 KV
- OS L57 LINIE ELEKTROENERGETYCZNE 10 KV
- OS L58 LINIE ELEKTROENERGETYCZNE 10 KV
- OS L59 LINIE ELEKTROENERGETYCZNE 10 KV
- OS L60 LINIE ELEKTROENERGETYCZNE 10 KV
- OS L61 LINIE ELEKTROENERGETYCZNE 10 KV
- OS L62 LINIE ELEKTROENERGETYCZNE 10 KV
- OS L63 LINIE ELEKTROENERGETYCZNE 10 KV
- OS L64 LINIE ELEKTROENERGETYCZNE 10 KV
- OS L65 LINIE ELEKTROENERGETYCZNE 10 KV
- OS L66 LINIE ELEKTROENERGETYCZNE 10 KV
- OS L67 LINIE ELEKTROENERGETYCZNE 10 KV
- OS L68 LINIE ELEKTROENERGETYCZNE 10 KV
- OS L69 LINIE ELEKTROENERGETYCZNE 10 KV
- OS L70 LINIE ELEKTROENERGETYCZNE 10 KV
- OS L71 LINIE ELEKTROENERGETYCZNE 10 KV
- OS L72 LINIE ELEKTROENERGETYCZNE 10 KV
- OS L73 LINIE ELEKTROENERGETYCZNE 10 KV
- OS L74 LINIE ELEKTROENERGETYCZNE 10 KV
- OS L75 LINIE ELEKTROENERGETYCZNE 10 KV
- OS L76 LINIE ELEKTROENERGETYCZNE 10 KV
- OS L77 LINIE ELEKTROENERGETYCZNE 10 KV
- OS L78 LINIE ELEKTROENERGETYCZNE 10 KV
- OS L79 LINIE ELEKTROENERGETYCZNE 10 KV
- OS L80 LINIE ELEKTROENERGETYCZNE 10 KV
- OS L81 LINIE ELEKTROENERGETYCZNE 10 KV
- OS L82 LINIE ELEKTROENERGETYCZNE 10 KV
- OS L83 LINIE ELEKTROENERGETYCZNE 10 KV
- OS L84 LINIE ELEKTROENERGETYCZNE 10 KV
- OS L85 LINIE ELEKTROENERGETYCZNE 10 KV
- OS L86 LINIE ELEKTROENERGETYCZNE 10 KV
- OS L87 LINIE ELEKTROENERGETYCZNE 10 KV
- OS L88 LINIE ELEKTROENERGETYCZNE 10 KV
- OS L89 LINIE ELEKTROENERGETYCZNE 10 KV
- OS L90 LINIE ELEKTROENERGETYCZNE 10 KV
- OS L91 LINIE ELEKTROENERGETYCZNE 10 KV
- OS L92 LINIE ELEKTROENERGETYCZNE 10 KV
- OS L93 LINIE ELEKTROENERGETYCZNE 10 KV
- OS L94 LINIE ELEKTROENERGETYCZNE 10 KV
- OS L95 LINIE ELEKTROENERGETYCZNE 10 KV
- OS L96 LINIE ELEKTROENERGETYCZNE 10 KV
- OS L97 LINIE ELEKTROENERGETYCZNE 10 KV
- OS L98 LINIE ELEKTROENERGETYCZNE 10 KV
- OS L99 LINIE ELEKTROENERGETYCZNE 10 KV
- OS L100 LINIE ELEKTROENERGETYCZNE 10 KV

**PRZEZNACZENIE TERENÓW NA CELE:**

- MBU - ZABUDOWY MIEZKANOW-USLUGOWEJ
- ZR - OBSZARÓW REKREACYJNYCH Z ZABUDOWĄ LETNISKOWĄ
- P - PRZODKACYJNE
- PI - PRODUKCYJNO-BUSLOWE
- PO - EKSPLOATACJA KRUSZYW
- PO - PŁADY OCHRONNYCH
- IE - INFRASTRUKTURY ELEKTROENERGETYCZNEJ
- TK - TERENÓW ZAMKNIĘTYCH - INFRASTRUKTURY KOLEJOWEJ
- NDG - DRÓG PUBLICZNYCH KLASY GŁÓWNEJ
- NDL - DRÓG PUBLICZNYCH KLASY I LOKALNEJ
- NDP - DRÓG PUBLICZNYCH KLASY II I NAJWIĘKSZEJ
- NDW - DRÓG WYKŁADKOWYCH
- R - ROLNICZE
- Z - LEŚNE
- WS - WODPOWIERZCHNIOWYCH ŚRODLADOWYCH

**TREŚCI INFORMACYJNE:**

- OSIE LINII ELEKTROENERGETYCZNYCH 110 KV
- OS LINIE ELEKTROENERGETYCZNEJ 220 KV
- OS LINIE ELEKTROENERGETYCZNEJ 110 KV
- OS LINIE ELEKTROENERGETYCZNEJ 10 KV
- GRANICE OBSZARU TERENU GÓRNICZEGO
- GRANICE UDOKUMENTOWANEGO ZŁOŻA KRUSZYWY NATURALNEGO



**LEGENDA**

**SYMBOLY**

**1. OZNACZENIA**

**2. PRZEZNACZENIE TERENÓW NA CELE**

**3. TREŚCI INFORMACYJNE**

**4. OZNACZENIA SPECJALNE**

**5. OZNACZENIA OGÓLNE**

**6. OZNACZENIA DODATKOWE**

**7. OZNACZENIA SPECJALNE**

**8. OZNACZENIA OGÓLNE**

**9. OZNACZENIA DODATKOWE**

**10. OZNACZENIA SPECJALNE**

**11. OZNACZENIA OGÓLNE**

**12. OZNACZENIA DODATKOWE**

**13. OZNACZENIA SPECJALNE**

**14. OZNACZENIA OGÓLNE**

**15. OZNACZENIA DODATKOWE**

**16. OZNACZENIA SPECJALNE**

**17. OZNACZENIA OGÓLNE**

**18. OZNACZENIA DODATKOWE**

**19. OZNACZENIA SPECJALNE**

**20. OZNACZENIA OGÓLNE**

**21. OZNACZENIA DODATKOWE**

**22. OZNACZENIA SPECJALNE**

**23. OZNACZENIA OGÓLNE**

**24. OZNACZENIA DODATKOWE**

**25. OZNACZENIA SPECJALNE**

**26. OZNACZENIA OGÓLNE**

**27. OZNACZENIA DODATKOWE**

**28. OZNACZENIA SPECJALNE**

**29. OZNACZENIA OGÓLNE**

**30. OZNACZENIA DODATKOWE**

**31. OZNACZENIA SPECJALNE**

**32. OZNACZENIA OGÓLNE**

**33. OZNACZENIA DODATKOWE**

**34. OZNACZENIA SPECJALNE**

**35. OZNACZENIA OGÓLNE**

**36. OZNACZENIA DODATKOWE**

**37. OZNACZENIA SPECJALNE**

**38. OZNACZENIA OGÓLNE**

**39. OZNACZENIA DODATKOWE**

**40. OZNACZENIA SPECJALNE**

**41. OZNACZENIA OGÓLNE**

**42. OZNACZENIA DODATKOWE**

**43. OZNACZENIA SPECJALNE**

**44. OZNACZENIA OGÓLNE**

**45. OZNACZENIA DODATKOWE**

**46. OZNACZENIA SPECJALNE**

**47. OZNACZENIA OGÓLNE**

**48. OZNACZENIA DODATKOWE**

**49. OZNACZENIA SPECJALNE**

**50. OZNACZENIA OGÓLNE**

**51. OZNACZENIA DODATKOWE**

**52. OZNACZENIA SPECJALNE**

**53. OZNACZENIA OGÓLNE**

**54. OZNACZENIA DODATKOWE**

**55. OZNACZENIA SPECJALNE**

**56. OZNACZENIA OGÓLNE**

**57. OZNACZENIA DODATKOWE**

**58. OZNACZENIA SPECJALNE**

**59. OZNACZENIA OGÓLNE**

**60. OZNACZENIA DODATKOWE**

**61. OZNACZENIA SPECJALNE**

**62. OZNACZENIA OGÓLNE**

**63. OZNACZENIA DODATKOWE**

**64. OZNACZENIA SPECJALNE**

**65. OZNACZENIA OGÓLNE**

**66. OZNACZENIA DODATKOWE**

**67. OZNACZENIA SPECJALNE**

**68. OZNACZENIA OGÓLNE**

**69. OZNACZENIA DODATKOWE**

**70. OZNACZENIA SPECJALNE**

**71. OZNACZENIA OGÓLNE**

**72. OZNACZENIA DODATKOWE**

**73. OZNACZENIA SPECJALNE**

**74. OZNACZENIA OGÓLNE**

**75. OZNACZENIA DODATKOWE**

**76. OZNACZENIA SPECJALNE**

**77. OZNACZENIA OGÓLNE**

**78. OZNACZENIA DODATKOWE**

**79. OZNACZENIA SPECJALNE**

**80. OZNACZENIA OGÓLNE**

**81. OZNACZENIA DODATKOWE**

**82. OZNACZENIA SPECJALNE**

**83. OZNACZENIA OGÓLNE**

**84. OZNACZENIA DODATKOWE**

**85. OZNACZENIA SPECJALNE**

**86. OZNACZENIA OGÓLNE**

**87. OZNACZENIA DODATKOWE**

**88. OZNACZENIA SPECJALNE**

**89. OZNACZENIA OGÓLNE**

**90. OZNACZENIA DODATKOWE**

**91. OZNACZENIA SPECJALNE**

**92. OZNACZENIA OGÓLNE**

**93. OZNACZENIA DODATKOWE**

**94. OZNACZENIA SPECJALNE**

**95. OZNACZENIA OGÓLNE**

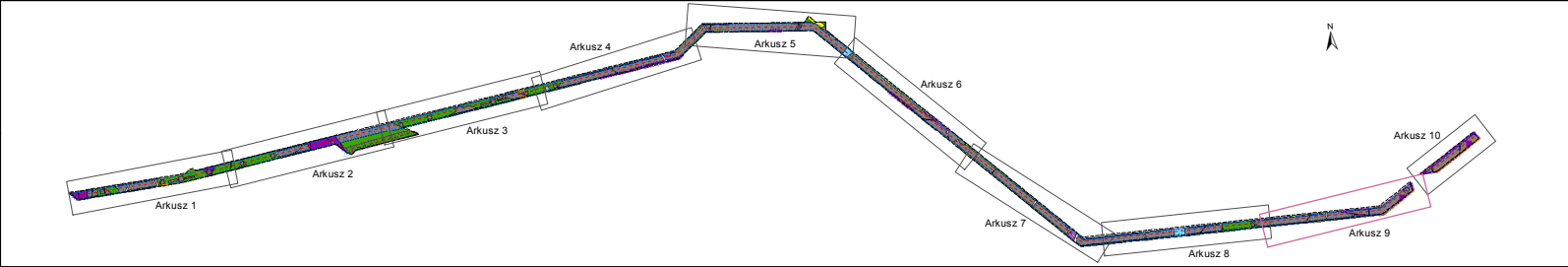
**96. OZNACZENIA DODATKOWE**

**97. OZNACZENIA SPECJALNE**

**98. OZNACZENIA OGÓLNE**

**99. OZNACZENIA DODATKOWE**

**100. OZNACZENIA SPECJALNE**





Załącznik Nr 2 do Uchwały Nr VII/82/15

Rady Gminy Kościerzyna

z dnia 15 września 2015 r.

**Rozstrzygnięcie o sposobie rozpatrzenia uwag wniesionych do projektu zmiany Miejscowego planu zagospodarowania przestrzennego części obrębów:  
Częstkowo, Dobrogoszcz, Gostomie, Kaliska Kościerskie, Kłobuczyno, Nowa Wieś Kościerska, Puc oraz Skorzewo, gmina Kościerzyna, pod linię  
elektroenergetyczną NN 2x400 kV Gdańsk Przyjaźń – Żydowo Kierzkowo**

Wykaz dotyczy zmiany Miejscowego planu zagospodarowania przestrzennego części obrębów: Częstkowo, Dobrogoszcz, Gostomie, Kaliska Kościerskie, Kłobuczyno, Nowa Wieś Kościerska, Puc oraz Skorzewo, gmina Kościerzyna, pod linię elektroenergetyczną NN 2x400 kV Gdańsk Przyjaźń – Żydowo Kierzkowo

Lp.	Data wpływu uwagi	Nazwisko i imię, nazwa jednostki organizacyjnej i adres zgłaszającego uwagi	Treść uwagi	Oznaczenie nieruchomości, której dotyczy uwaga	Ustalenia projektu planu dla nieruchomości, której dotyczy uwaga	Rozstrzygnięcie Wójta w sprawie rozpatrzenia uwag		Rozstrzygnięcie Rady Gminy w sprawie rozpatrzenia uwag		Uwagi
						uwaga uwzględniona	uwaga nieuwzględniona	uwaga uwzględniona	uwaga nieuwzględniona	
1	2	3	4	5	6	7	8	9	10	11
1.	20.08.2015	Danuta Nowak	Sprzeciw wobec planowanej inwestycji na działce 168 ze względu na ograniczenia inwestycyjne i zaburzenia układu urbanistycznego w okolicy oraz propozycja innego przebiegu trasy projektowanej linii.	dz. nr 168 obręb Skorzewo	EE – tereny infrastruktury elektroenergetycznej; R – tereny rolnicze; KDG – tereny dróg publicznych klasy głównej.	-	Projektowany przebieg linii elektroenergetycznej został wypracowany przez zespół specjalistów na podstawie wielokryterialnych analiz. Projektanci uwzględnili między innymi takie aspekty jak: sytuacja planistyczna w gminie, stopień zainwestowania gminy, stan prawny nieruchomości,		W wyniku głosowania Rada Gminy Kościerzyna nie uwzględniła uwagi.	-

						<p>środowisko naturalne, aspekty społeczne i ekonomiczne. Wskazany przebieg równowagi zatem zarówno ochronę środowiska przyrodniczego jak i środowiska bytowania człowieka. Wypracowano w ten sposób wariant optymalny, który został skierowany do dalszego procedowania. Projekt planu miejscowego przeszedł pozytywnie etap opinii i uzgodnień ze wszystkimi instytucjami wymaganymi przez ustawę o planowaniu i zagospodarowaniu przestrzennym, w tym uzyskał pozytywną opinię i uzgodnienie Regionalnego Dyrektora Ochrony Środowiska. Zaproponowana zmiana przebiegu linii (przy granicy z gminą Steżyca) jest mniej korzystna w odniesieniu co całości przebiegu trasy linii. Według</p>			
--	--	--	--	--	--	--	--	--	--

						<p>projektu przedstawionego przez Wykonawcę, trasa linii została oddalona od budynków wnioskodawcy o ok. 56 m. Odległość ta, zgodnie z polskimi przepisami i normami, gwarantuje funkcjonowanie linii w sposób bezpieczny dla otoczenia, w tym ludzi. Proponowane przez wnioskodawcę przesunięcie trasy spowodowałoby zmiany na dużej części przebiegu linii i doprowadziłoby do zbliżenia jej do innych budynków mieszkalnych. Biorąc powyższe pod uwagę, nie jest uzasadniona zmiana przebiegu projektowanej linii 400 kV. Ponadto, obowiązujący miejscowy plan zagospodarowania przestrzennego obrębu geodezyjnego Skorzewo, na terenie gminy Kościerzyna ustala dla przedmiotowego</p>			
--	--	--	--	--	--	--	--	--	--

							terenu przeznaczenie: "tereny rolnicze oraz lasy", zakazując realizację nowej zabudowy zagrodowej. Biorąc pod uwagę ww. ustalenia, projekt planu miejscowego (w stosunku do obowiązującego prawa miejscowego), nie wprowadza dodatkowych ograniczeń. Korzystanie z nieruchomości w sposób dotychczasowy (tereny rolnicze) będzie zatem możliwe.			
--	--	--	--	--	--	--	---	--	--	--

Załącznik Nr 3 do Uchwały Nr VII/82/15  
Rady Gminy Kościerzyna  
z dnia 15 września 2015 r.

**Rozstrzygnięcie o sposobie realizacji, zapisanych w planie inwestycji z zakresu infrastruktury technicznej, które należą do zadań własnych gminy oraz zasadach ich finansowania, zgodnie z przepisami o finansach publicznych**

Na podstawie art. 20 ust. 1 ustawy z dnia 27 marca 2003 r. o planowaniu i zagospodarowaniu przestrzennym (Dz.U. z 2015 r. poz. 199 ze zmianami) sposób realizacji i finansowania inwestycji z zakresu infrastruktury technicznej należących do zadań własnych Gminy rozstrzyga się następująco:

1. Do przewidzianych w miejscowym planie zagospodarowania przestrzennego części obrębów: Częstkowo, Dobrogoszcz, Gostomie, Kaliska Kościerskie, Kłobuczyno, Nowa Wieś Kościerska, Puc oraz Skorzewo, gmina Kościerzyna, pod linię elektroenergetyczną NN 2x400kV, zadań własnych Gminy, z zakresu infrastruktury technicznej, należą:

a) Budowa, przebudowa, rozbudowa i remonty infrastruktury technicznej głównych sieci wodociągowych, kanalizacji sanitarnej i kanalizacji deszczowej;

2. Infrastruktura techniczna, o której mowa w ust. 1 będzie realizowane na zasadach określonych w uchwale oraz zgodnie z przepisami odrębnymi zgodnie z wieloletnimi planami rozwoju i modernizacji urządzeń wodociągowych i kanalizacyjnych oraz wieloletnimi programami inwestycyjnymi.

3. Inwestycje te realizowane przez Gminę, będą finansowane z następujących źródeł:

a) środki własne budżetu Gminy;

b) środki UE i budżetu państwa pozyskiwane w ramach unijnych programów pomocowych;

c) środki innych instytucji i programów krajowych i międzynarodowych;

d) kredyty i pożyczki, o ile inne źródła okażą się niewystarczające, a Rada Gminy wyrazi zgodę na taką formę finansowania;

e) inne źródła zewnętrzne w oparciu o przepisy odrębne.

4. Realizacja nadmienionych inwestycji będzie finansowana w trybie przepisów o finansach publicznych stosownie do możliwości budżetowych Gminy.