



DZIENNIK URZĘDOWY

WOJEWÓDZTWA MAŁOPOLSKIEGO

Kraków, dnia 12 lutego 2015 r.

Poz. 753

UCHWAŁA* NR V/25/2015 RADY GMINY GDÓW

z dnia 29 stycznia 2015 roku

w sprawie miejscowego planu zagospodarowania przestrzennego dla obszaru „Nieznanowice-2”

Na podstawie art. 18 ust.2 pkt 5 ustawy z dnia 8 marca 1990 r. o samorządzie gminnym (t.j. Dz.U. z 2013 r., poz. 594 z późn.zm.) oraz art.20 ust.1 ustawy z dnia 27 marca 2003 r. o planowaniu i zagospodarowaniu przestrzennym (t.j. Dz.U. z 2012 r., poz. 647 z późn. zm.) - Rada Gminy Gdów, po stwierdzeniu, że projekt planu nie narusza ustaleń studium uwarunkowań i kierunków zagospodarowania przestrzennego gminy Gdów, uchwala co następuje:

§ 1. 1. Uchwala się miejscowy plan zagospodarowania przestrzennego dla obszaru „Nieznanowice-2”, którego granice ustalone zostały w uchwale Nr XLVI/ 343/2013 Rady Gminy Gdów z dnia 7 listopada 2013 r. w sprawie: przystąpienia do sporządzenia Miejscowego planu zagospodarowania przestrzennego fragmentów sołectw: Nieznanowice, Jaroszkówka i Wieniec, w zakresie poszerzenia terenów powierzchniowej eksploatacji kruszyw (obszar „NIEZNANOWICE-2”).

2. Ustaleniami planu objęty jest obszar o powierzchni 54,8 ha, obejmujący fragmenty sołectw: Nieznanowice, Jaroszkówka i Wieniec.

3. Ustalenia planu zawarte są w treści niniejszej uchwały oraz na rysunku planu, który jako załącznik nr 1 do niniejszej uchwały, stanowi integralną część planu.

4. Jednocześnie z uchwaleniem niniejszego planu, Rada Gminy Gdów, stosownie do art. 20 ust. 1 ustawy o planowaniu i zagospodarowaniu przestrzennym, rozstrzyga o sposobie realizacji, zapisanych w zmianie planów inwestycji z zakresu infrastruktury technicznej, które należą do zadań własnych gminy oraz o zasadach ich finansowania.

5. Rozstrzygnięcia, o których mowa w ust. 4, zawarte są w Załączniku Nr 2 do niniejszej uchwały.

6. Wobec nie zgłoszenia uwag do wyłożonego do publicznego wglądu projektu planu, nie podejmuje się rozstrzygnięć w sprawie rozpatrzenia uwag.

§ 2. Ilekroć w niniejszej uchwale jest mowa o:

- 1) planie - rozumie się przez to ustalenia miejscowego planu zagospodarowania przestrzennego dla obszaru „Nieznanowice - 2”,
- 2) ustawie - rozumie się przez to przepisy ustawy z dnia 27 marca 2003 r. o planowaniu i zagospodarowaniu przestrzennym (t.j. Dz.U. z 2012 r., poz. 647 z późn. zm.).

* Publikacja niniejszej uchwały nie uwzględnia ewentualnych czynności nadzorczych podejmowanych przez Wojewodę Małopolskiego.

§ 3. Przeznaczenie terenów

1. W granicach obszaru objętego ustaleniami planu wyznacza się tereny o określonym przeznaczeniu i zasadach zagospodarowania, wyodrębnione na rysunku planu liniami rozgraniczającymi i oznaczone symbolami:

- 1) „**1.PE/US**” i „**2.PE/US**” – tereny powierzchniowej eksploatacji kruszyw, przewidziane do rekultywacji i przekształceń dla celów rekreacyjnych;
- 2) „**1.PE/US/ZZ**” – teren powierzchniowej eksploatacji kruszyw, przewidziany do rekultywacji i przekształceń dla celów rekreacyjnych, położony w granicach obszaru szczególnego zagrożenia powodzią;
- 3) „**1.R**”, „**2.R**” – tereny rolnicze;
- 4) „**1-7.R/ZZ**” – tereny rolnicze położone w granicach obszaru szczególnego zagrożenia powodzią;
- 5) „**1.ZL/ZZ**”, „**2.ZL/ZZ**” – tereny leśne położone w granicach obszaru szczególnego zagrożenia powodzią;
- 6) „**1.KDL/ZZ**” – teren drogi lokalnej położony w granicach obszaru szczególnego zagrożenia powodzią.

2. **Tereny powierzchniowej eksploatacji kruszyw, przewidziane do rekultywacji i przekształceń dla celów rekreacyjnych („1.PE/US”, „2.PE/US”)** przeznaczają się:

- 1) w ramach użytkowania tymczasowego – dla prowadzenia powierzchniowej eksploatacji kruszyw, z możliwością realizacji tymczasowych obiektów zaplecza i urządzeń infrastruktury technicznej związanych z eksploatacją;
- 2) po zakończeniu eksploatacji i rekultywacji terenu – dla celów rekreacyjnych, jako otwarte tereny rekreacji z akwenami wodnymi (kąpieliska), z możliwością realizacji urządzeń sportowo-rekreacyjnych wraz z obiektami zaplecza i infrastrukturą oraz zielenią urządzoną; dopuszcza się pozostawienie terenu w użytkowaniu rolniczym jako grunty rolne ze stawami rybnymi.

3. **Teren powierzchniowej eksploatacji kruszyw, przewidziany do rekultywacji i przekształceń dla celów rekreacyjnych, położony w granicach obszaru szczególnego zagrożenia powodzią („1.PE/US/ZZ”), z zastrzeżeniem ust. 8, przeznaczają się:**

- 1) w ramach użytkowania tymczasowego – dla prowadzenia powierzchniowej eksploatacji kruszyw, z możliwością realizacji tymczasowych obiektów zaplecza i urządzeń infrastruktury technicznej związanych z eksploatacją;
- 2) po zakończeniu eksploatacji i rekultywacji terenu – dla celów rekreacyjnych, jako otwarty teren rekreacji z akwenami wodnymi (kąpieliska), z możliwością realizacji urządzeń sportowo-rekreacyjnych wraz z zapleczem i infrastrukturą oraz zielenią urządzoną; dopuszcza się pozostawienie terenu w użytkowaniu rolniczym jako grunty rolne ze stawami rybnymi.

4. **Tereny rolnicze („1.R”, „2.R”)** przeznaczają się na cele gospodarki rolnej.

5. **Tereny rolnicze położone w granicach obszaru szczególnego zagrożenia powodzią („1.R/ZZ”, „2.R/ZZ”, „3.R/ZZ”, „4.R/ZZ”, „5.R/ZZ”, „6.R/ZZ”, „7.R/ZZ”) z zastrzeżeniem ust. 8 przeznaczają się na cele gospodarki rolnej z preferencją dla użytkowania gruntów jako użytków zielonych.**

6. **Tereny leśne, położone w granicach obszaru szczególnego zagrożenia powodzią („1.ZL/ZZ”, „2.ZL/ZZ”) z zastrzeżeniem ust. 8 przeznaczają się na cele gospodarki leśnej.**

7. **Teren drogi lokalnej („1.KDL/ZZ”) położony w granicach obszaru szczególnego zagrożenia powodzią z zastrzeżeniem ust. 8 przeznaczają się dla drogi lokalnej wraz z urządzeniami infrastruktury technicznej nie związanymi bezpośrednio z funkcją komunikacyjną.**

8. W obrębie terenów, o których mowa w ust. 3, 5, 6 i 7, położonych w granicach obszaru szczególnego zagrożenia powodzią, obowiązują przepisy odrębne dotyczące ochrony przed powodzią; regulacje wynikające z powyższych przepisów zawarte są w § 8 ust. 4 - 7 planu.

§ 4. Zasady ochrony i kształtowania ładu przestrzennego oraz przestrzeni publicznych

1. Działania inwestycyjne w obszarze objętym ustaleniami planu winny być ukierunkowane na prowadzenie racjonalnej eksploatacji kruszywa naturalnego, a po jej zakończeniu i przeprowadzeniu rekultywacji terenu zgodnie z obowiązującymi przepisami – na jego docelowe wykorzystanie zgodne z ustaleniami planu oraz uwzględniające wymagania w zakresie ochrony walorów przyrodniczych doliny rzeki Raby.

2. Obszar objęty ustaleniami planu powinien zachować charakter terenu otwartego, ze zbiornikami wodnymi powstałymi w wyniku eksploatacji surowców naturalnych; docelowe zagospodarowanie terenów poeksploatacyjnych winno być ukierunkowane na cele rekreacyjne z użytkowaniem zbiorników jako kąpielisk z towarzyszącymi urządzeniami sportowo-rekreacyjnymi (boiska, place zabaw, plaże, zieleń urządzona, szlaki i trasy turystyczne, mała architektura itp.) oraz obiektami zaplecza socjalnego, z dopuszczeniem rolniczego wykorzystania terenu (jako stawy rybne) wraz z zapleczem gospodarczym (np. zorganizowane łowiska).

3. Niezależnie od wybranego kierunku zagospodarowania terenu, ukształtowanie brzegów wyrobisk poeksploatacyjnych powinno umożliwiać ich rekreacyjne wykorzystanie (urozmaicona linia brzegowa, dostępne i dogodne ukształtowane brzegi zbiorników).

4. Nakazuje się:

- 1) stosowanie we wszelkich nasadzeniach gatunków rodzimych z doboru naturalnego (gatunki właściwe i związane z istniejącymi bądź mającymi powstać siedliskami);
- 2) stosowanie w nasadzeniach na terenach zagospodarowywanych rekreacyjnie (jako zieleń towarzysząca) gatunków drzewiastych (udział minimum 10 – 15%).

§ 5. Zasady ochrony środowiska, przyrody, krajobrazu kulturowego oraz dziedzictwa kulturowego, zabytków i dóbr kultury współczesnej

1. Nakazuje się racjonalne wykorzystywanie gruntów w terenach przeznaczonych na cele zabudowy poprzez zachowanie ustalonych w planie parametrów dotyczących intensywności i powierzchni zabudowy oraz powierzchni terenu biologicznie czynnego.

2. W celu ochrony wód powierzchniowych i podziemnych, w tym Głównego Zbiornika Wód Podziemnych nr 443 „Dolina rzeki Raby”, nakazuje się, przy wszelkiej działalności w wyniku której powstają zanieczyszczenia mogące zagrażać czystości wód, stosowanie zabezpieczeń przed możliwością przenikania zanieczyszczeń do gruntu i do wód.

3. Stosownie do przepisów dotyczących ochrony przed hałasem, tereny oznaczone symbolem „1.PE/US”, „2.PE/US” i „1.PE/US/ZZ” przyporządkowuje się do rodzaju terenów przeznaczonych na cele rekreacyjno-wypoczynkowe; ustalenie powyższe ma zastosowanie po zakończeniu eksploatacji i rekultywacji całego terenu złoża.

4. Rekultywacja terenu powinna być prowadzona w taki sposób, aby w drodze sukcesji naturalnej lub poprzez wprowadzenie sztucznych nasadzeń w ciągu linii brzegowych, na brzegach utworzonych zbiorników powstały zbiorowiska charakterystyczne dla siedlisk przybrzeżnych.

5. Z uwagi na konieczność utrzymania drożności korytarza ekologicznego stanowiącego ciąg migracyjny zwierząt biegnący z rejonu Myślenic w kierunku Puszczy Niepołomickiej, na rysunku planu oznaczono „odcinek korytarza ekologicznego położony w obrębie złoża - do odtworzenia”. Ustala się, że po wyeksploatowaniu wskazanej części złoża zostanie odtworzony masami nadkładowymi pas terenu do wysokości ok. 1 m powyżej zwierciadła wody w wyrobisku, o charakterze terenu otwartego, z zakazem zabudowy. Szerokość korytarza na wskazanym odcinku będzie nie mniejsza niż 70 metrów; na w/w fragmencie korytarza nakazuje się wprowadzenie nasadzeń drzew i krzewów w formie pojedynczej lub grupowej.

6. W zakresie ochrony dziedzictwa kulturowego, zabytków i dóbr kultury współczesnej nie występują przesłanki dla formułowania nakazów lub ograniczeń.

§ 6. Zasady kształtowania zabudowy, wskaźniki zagospodarowania terenu

1. W granicach terenów: „1.PE/US/ZZ”, „1.R”, „1-7.R/ZZ”, „1.ZL/ZZ”, „2.ZL/ZZ” nie dopuszcza się lokalizacji obiektów kubaturowych.

2. W granicach terenu „2.R” dopuszcza się rozbudowę obiektów istniejącej zabudowy zagrodowej oraz lokalizację nowych budynków gospodarczych i inwentarskich związanych z istniejącą zabudową, przy czym ich odległość od obiektów istniejących nie może być większa niż 15 metrów.

3. W granicach terenów: „1.PE/US”, „2.PE/US”, „1.PE/US/ZZ”, wyłącznie na czas prowadzenia eksploatacji i z uwzględnieniem warunków określonych w § 8 ust. 6 i 7, dopuszcza się lokalizację tymczasowych obiektów zaplecza socjalno – technicznego wraz z infrastrukturą techniczną oraz przenośnego zestawu maszyn i urządzeń zakładu przerobczego.

4. W granicach terenów „1.PE/US” i „2.PE/US”, po zakończeniu eksploatacji, dopuszcza się lokalizację budynków stanowiących zaplecze gospodarczo-socjalne i gastronomiczne dla terenów rekreacyjnych lub stawów hodowlanych (jak: sanitariaty, obiekty gospodarcze i socjalne, wypożyczalnie sprzętu sportowego, obiekty gastronomiczne itp.).

5. Parametry zabudowy dla terenów „1.PE/US” i „2.PE/US”: w każdym z w/w terenów dopuszcza się lokalizację nie więcej niż dwóch budynków; powierzchnię zabudowy pojedynczego budynku ogranicza się do 100 m².

6. Budynki należy lokalizować z uwzględnieniem wymogów zawartych w przepisach odrębnych dotyczących wymaganych odległości budynków od dróg publicznych i urządzeń infrastruktury technicznej; ponadto wyklucza się lokalizację zabudowy w obrębie wskazanego na rysunku planu pasma powiązań ekologicznych.

7. Gabaryty i forma zabudowy: wymagane tradycyjne formy dachów stromych dwu- lub wielospadowych, o jednakowym kącie nachylenia głównych połaci dachowych, wynoszącym od 30 do 45 stopni; wysokość budynków, mierzona od poziomu terenu przyległego do budynku do najwyższej położonej krawędzi dachu (kalenicy), ogranicza się do 9 metrów.

8. Udział powierzchni terenu biologicznie czynnego w terenach „1.PE/US”, „2.PE/US” i „1.PE/US/ZZ” powinien być nie mniejszy niż 80 %; intensywność zabudowy – nie większa niż 0,01, z zastrzeżeniem warunku ust. 5.

9. W granicach terenów „1.PE/US”, „2.PE/US” i „1.PE/US/ZZ” należy zapewnić organizację miejsc postojowych:

- 1) w okresie prowadzenia eksploatacji - w ilości nie mniejszej niż 6 miejsc postojowych;
- 2) w przypadku realizacji funkcji rekreacyjnych po zakończeniu eksploatacji - w ilości nie mniejszej niż 30 miejsc postojowych, w tym 2 miejsca dla samochodów, z których korzystają osoby niepełnosprawne;
- 3) wymagania określone w pkt. 1) i 2) odnoszą się do terenów „1.PE/US”, „2.PE/US” i „1.PE/US/ZZ” rozpatrywanych łącznie.

§ 7. Zasady podziału nieruchomości.

1. Podział nieruchomości uznaje się za zgodny z planem, jeżeli zapewnia możliwość wykorzystania powstających w wyniku podziału działek gruntu na cele zgodne z ustalonym w planie przeznaczeniem, przy spełnieniu wymogów planu dotyczących warunków zagospodarowania terenu oraz wymogów wynikających z przepisów odrębnych.

2. Powierzchnia powstających w wyniku podziału działek gruntu nie powinna być mniejsza niż 0,30 hektara; powyższe ustalenie nie dotyczy działek wydzielanych w celu lokalizacji dróg oraz obiektów i urządzeń infrastruktury technicznej.

3. Szerokość działek wydzielanych na cele dojazdów nie wydzielonych liniami rozgraniczającym na rysunku planu, w tym dróg wewnętrznych, powinna wynosić co najmniej 6 metrów.

4. Nie ustala się obowiązku dokonywania scalania i podziału nieruchomości.

§ 8. Szczegółowe warunki zagospodarowania terenów, w tym wynikające z przepisów odrębnych, a także warunki tymczasowego zagospodarowania

1. Na rysunku planu wskazuje się granice udokumentowanych złóż surowców naturalnych oraz obszarów i terenów górniczych:

- 1) złoża „Nieznanowice - Wieniec”, w obrębie którego wyznaczone są obszary i tereny górnicze: „Jaroszkówka” oraz „Nieznanowice III” – Pole II;
- 2) złoża „Wieniec nad Rabą”, – w obrębie którego wyznaczony jest obszar i teren górniczy „Wieniec nad Rabą”;
- 3) obszar i teren górniczy „Grabina-Nieznanowice” wyznaczony dla złoża gazu ziemnego „Grabina-Nieznanowice”.

2. Eksploatacja surowców naturalnych winna być prowadzona z uwzględnieniem przepisów odrębnych z zakresu prawa geologicznego i górniczego, w odniesieniu do udokumentowanych złóż surowców naturalnych oraz obszarów i terenów górniczych; ponadto – z uwagi na położenie części terenów eksploatacji powierzchniowej w obrębie zasięgu wód Q1%, stanowiącego granicę obszarów szczególnego zagrożenia powodzią - wszelkie działania inwestycyjne mogą być prowadzone wyłącznie na podstawie decyzji Dyrektora RZGW zwalniającej z zakazów, o których mowa w ustawie prawo wodne.

3. W odniesieniu do terenu górniczego „Grabina-Nieznanowice”:

- 1) dopuszcza się możliwość budowy nowych urządzeń, przebudowy, rozbudowy, remontów i rozbiórek istniejących urządzeń, obiektów budowlanych oraz infrastruktury technicznej, związanych z eksploatacją gazu ziemnego;
- 2) dopuszcza się możliwość prowadzenie prac poszukiwawczych oraz budowy nowych gazociągów od nowych odwiertów do ośrodka zbioru gazu.

4. Na rysunku planu wskazano zasięgi zalewu wodami powodziowymi Q1% oraz Q5%, wyznaczone w opracowaniu pn. „Wyznaczanie obszarów bezpośredniego zagrożenia powodzią w zlewni Raby, jako integralnego elementu studium ochrony przeciwpowodziowej”, sporządzonym przez Dyrektora Regionalnego Zarządu Gospodarki Wodnej w Krakowie.

5. Stosownie do wymogów ustawy prawo wodne – obszary położone w granicach zagrożenia wodą $p = 1\%$ - traktowane są jako obszary szczególnego zagrożenia powodzią.

6. Na obszarach szczególnego zagrożenia powodzią obowiązują zakazy, nakazy, dopuszczenia i ograniczenia wynikające z przepisów odrębnych dotyczących ochrony przed powodzią; realizacja działań objętych zakazami może być dopuszczona wyłącznie w drodze decyzji dyrektora regionalnego zarządu gospodarki wodnej, jeżeli nie utrudni to ochrony przed powodzią.

7. W przypadku, gdy na podstawie przepisów odrębnych, dyrektor właściwego regionalnego zarządu gospodarki wodnej, w drodze decyzji zwolni z zakazów, o których mowa w ust. 6, dopuszcza się działania inwestycyjne wyłącznie w zakresie określonym w tej decyzji, przy zachowaniu warunków określonych w planie.

8. W celu wyeliminowania niebezpieczeństwa zmiany koryta rzeki Raby w wyniku skierowania nurtu do terenu objętego eksploatacją kruszyw, należy pozostawić wyznaczony na rysunku planu filar ochronny o szerokości 150 m od koryta rzeki Raby; w obrębie filara ochronnego wyklucza się prowadzenie eksploatacji bądź przekształcanie terenu w inny sposób, przy czym dopuszcza się działania związane z ochroną przeciwpowodziową, a także zmianę przebiegu istniejącej drogi gminnej i prowadzenie jej zgodnie z rysunkiem planu, jako droga „1.KDL/ZZ”.

9. Na rysunku planu wskazuje się zasięgi osuwisk aktywnych i nieaktywnych wraz z numerami ewidencyjnymi tych osuwisk, wyznaczone na podstawie danych SOPO (Systemu Osłony Przeciwsuwiskowej) - Państwowego Instytutu Geologicznego.

10. Przy ustalaniu geotechnicznych warunków posadowienia obiektów budowlanych zgodnie z przepisami odrębnymi, tereny o których mowa w ust.9 należy traktować jako tereny o złożonych lub skomplikowanych warunkach gruntowych.

11. Masy nadkładowe usuwane w trakcie udostępniania złoża oraz pylasto - piaszczysta frakcja mineralna oddzielona od kruszywa w procesie płukania i przesiewania surowca, zostaną wykorzystane do rekultywacji, poprzez przemieszczenie do wyrobisk poeksploatacyjnych w celu odtworzenia części terenów lądowych.

12. Dopuszcza się wykorzystanie wody z wyrobiska eksploatacyjnego (pobór i odprowadzenie) do celów technologicznych (płukanie i przesiewanie surowca).

13. Wprowadzanie form zagospodarowania związanych z funkcją rekreacyjną jest możliwe w tych miejscach, w których zakończono eksploatację złoża oraz przeprowadzono jego rekultywację.

14. Ustala się zasady tymczasowego wykorzystania terenów:

- 1) tereny mogą być wykorzystywane w sposób dotychczasowy do czasu ich zagospodarowania zgodnie z ustaleniami planu;
- 2) nie dopuszcza się wprowadzania form tymczasowego zagospodarowania terenów; zakaz nie dotyczy obiektów tymczasowych związanych z eksploatacją kruszywa oraz obiektów niezbędnych dla prowadzenia robót budowlanych, w okresie wykonywania tych robót.

§ 9. Zasady modernizacji, rozbudowy i budowy systemów komunikacji i infrastruktury technicznej

1. Na całym obszarze objętym ustaleniami planu dopuszcza się realizację obiektów i urządzeń infrastruktury technicznej, komunikacji oraz ochrony przeciwpowodziowej, pod warunkiem, że nie naruszają one przepisów odrębnych, w szczególności dotyczących ochrony gruntów rolnych i leśnych.

2. W zakresie systemów komunikacji ustala się:

- 1) przewiduje się obsługę komunikacyjną obszaru objętego ustaleniami planu za pośrednictwem istniejących dróg publicznych oraz dróg wewnętrznych;
- 2) na rysunku planu wyznaczono część pasa drogowego drogi gminnej klasy L, znajdującą się w obrębie obszaru objętego ustaleniami planu („l.KDL/ZZ”); wszelkie działania w obrębie pasa drogowego powinny być realizowane zgodnie z przepisami odrębnymi;
- 3) dopuszcza się realizację nie wyznaczonych na rysunku planu dojazdów, w tym dróg wewnętrznych, przy zachowaniu wymagań określonych w przepisach odrębnych;
- 4) w zakresie dojazdów przeciwpożarowych należy uwzględnić wymagania wynikające z przepisów odrębnych.

3. W zakresie zasad kształtowania systemów infrastruktury technicznej ustala się:

- 1) w zagospodarowaniu terenu należy uwzględniać uwarunkowania związane z istniejącymi urządzeniami i sieciami uzbrojenia podziemnego i nadziemnego, a także możliwość rozbudowy tych sieci i lokalizację nowych urządzeń infrastruktury technicznej, stosownie do występujących potrzeb, w uzgodnieniu z ich właściwymi zarządcami;
- 2) lokalizowane obiekty należy wyposażyć w sieć wodociągową zasilaną z wodociągu gminnego;
- 3) przy budowie, przebudowie lub rozbudowie sieci wodociągowej należy uwzględnić wymogi określone w przepisach odrębnych, m.in. dotyczące przeciwpożarowego zaopatrzenia wodnego;
- 4) ścieki komunalne winny być gromadzone w zbiornikach szczelnych i usuwane do oczyszczalni ścieków; w przypadku realizacji zbiorczego systemu kanalizacji sanitarnej obiekty należy podłączyć do tego systemu;
- 5) w ramach realizacji inwestycji usługowych i parkingów należy zapewnić wykonanie niezbędnych urządzeń kanalizacji sanitarnej oraz urządzeń oczyszczających ścieki opadowe z tych obszarów;
- 6) w okresie eksploatacji złoża ścieki komunalne z zaplecza socjalnego winny być gromadzone w zbiornikach szczelnych i usuwane do oczyszczalni ścieków;
- 7) dla ochrony jakości wód wykorzystywanych do celów rekreacyjnych (lub pozostających w wykorzystaniu rolniczym – gospodarka rybacka) zakazuje się odprowadzania ścieków oczyszczonych i wód opadowych, również podczyszczonych, do zbiornika utworzonego w wyrobisku, zarówno w czasie eksploatacji jak i po jej zakończeniu; powyższe nie dotyczy przypadku, o którym mowa w § 8 ust. 12;
- 8) zakazuje się odprowadzania do wód lub do ziemi ścieków zawierających substancje zanieczyszczające w ilościach przekraczających dopuszczalne wskaźniki określone w przepisach odrębnych;
- 9) przewiduje się budowę, przebudowę i rozbudowę istniejących sieci i urządzeń energetycznych, m.in.: lokalizację nowych stacji transformatorowych, stosownie do faktycznego zapotrzebowania na dostawę energii elektrycznej, w tym dla celów grzewczych, a także kablowanie linii napowietrznych;
- 10) przewiduje się możliwość budowy, przebudowy i rozbudowy sieci gazowych;

- 11) w zakresie systemów grzewczych należy stosować rozwiązania techniczne i media grzewcze nieuciążliwe dla środowiska, z zaleceniem ograniczenia paliw stałych i wykorzystania dla celów grzewczych energii elektrycznej, gazu, oleju niskosiarkowego lub odnawialnych źródeł energii;
- 12) przewiduje się możliwość budowy, przebudowy i rozbudowy infrastruktury telekomunikacyjnej, zgodnie z przepisami odrębnymi.

4. W zakresie gospodarki odpadami: postępowanie z odpadami winno odpowiadać wymaganiom określonym w obowiązujących przepisach odrębnych.

§ 10. Wysokość stawki procentowej służącej naliczeniu opłaty, o której mowa w art. 36 ust. 4 ustawy, ustala się dla wszystkich terenów położonych w granicach objętych ustaleniami planu w wysokości 30%.

§ 11. Stosownie do art. 34, ust. 1 ustawy, w granicach obszaru objętego ustaleniami planu tracą moc ustalenia:

- 1) miejscowego planu zagospodarowania przestrzennego sołectwa Wieniec, uchwalonego Uchwałą Nr XVII/94/2007 Rady Gminy Gdów z dnia 25 października 2007 r. (Dz. Urz. Woj. Małopolskiego Nr 119, poz. 808),
- 2) zmiany fragmentów miejscowych planów zagospodarowania przestrzennego sołectw: Wieniec, Jaroszkówka i Nieznanowice, w zakresie poszerzenia terenów powierzchniowej eksploatacji kruszyw (obszar „Nieznanowice-1”), uchwalonej Uchwałą Nr IX/46/2011 Rady Gminy Gdów z dnia 28 kwietnia 2011 r. (Dz. Urz. Woj. Małopolskiego Nr 256, poz. 2063).

§ 12. Wykonanie uchwały powierza się Wójtowi Gminy Gdów.

§ 13. Uchwała wchodzi w życie po upływie 14 dni od ogłoszenia w Dzienniku Urzędowym Województwa Małopolskiego.

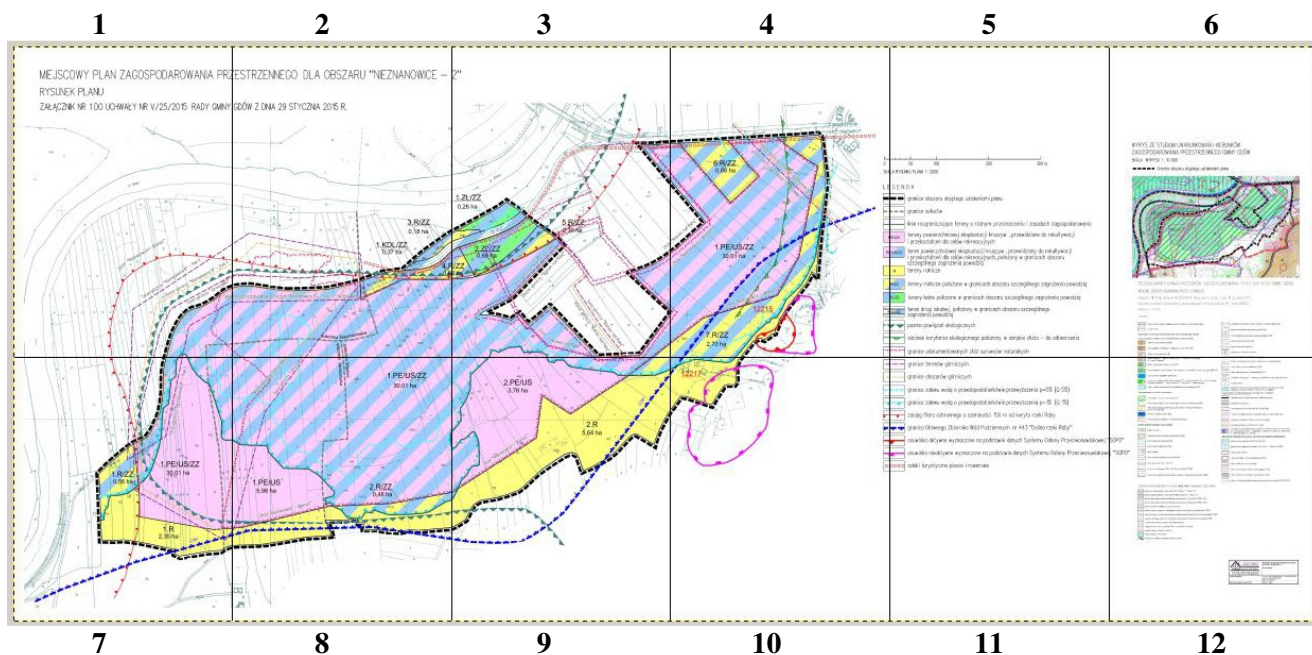
Przewodniczący Rady Gminy Gdów
Tadeusz Ciężarek

Załącznik Nr 1
do Uchwały Nr V/25/2015
Rady Gminy Gdów
z dnia 29 stycznia 2015 roku

**MIEJSCOWY PLAN ZAGOSPODAROWANIA PRZESTRZENNEGO DLA OBSZARU
„NIEZNAWOWICE-2”**

Rysunek planu

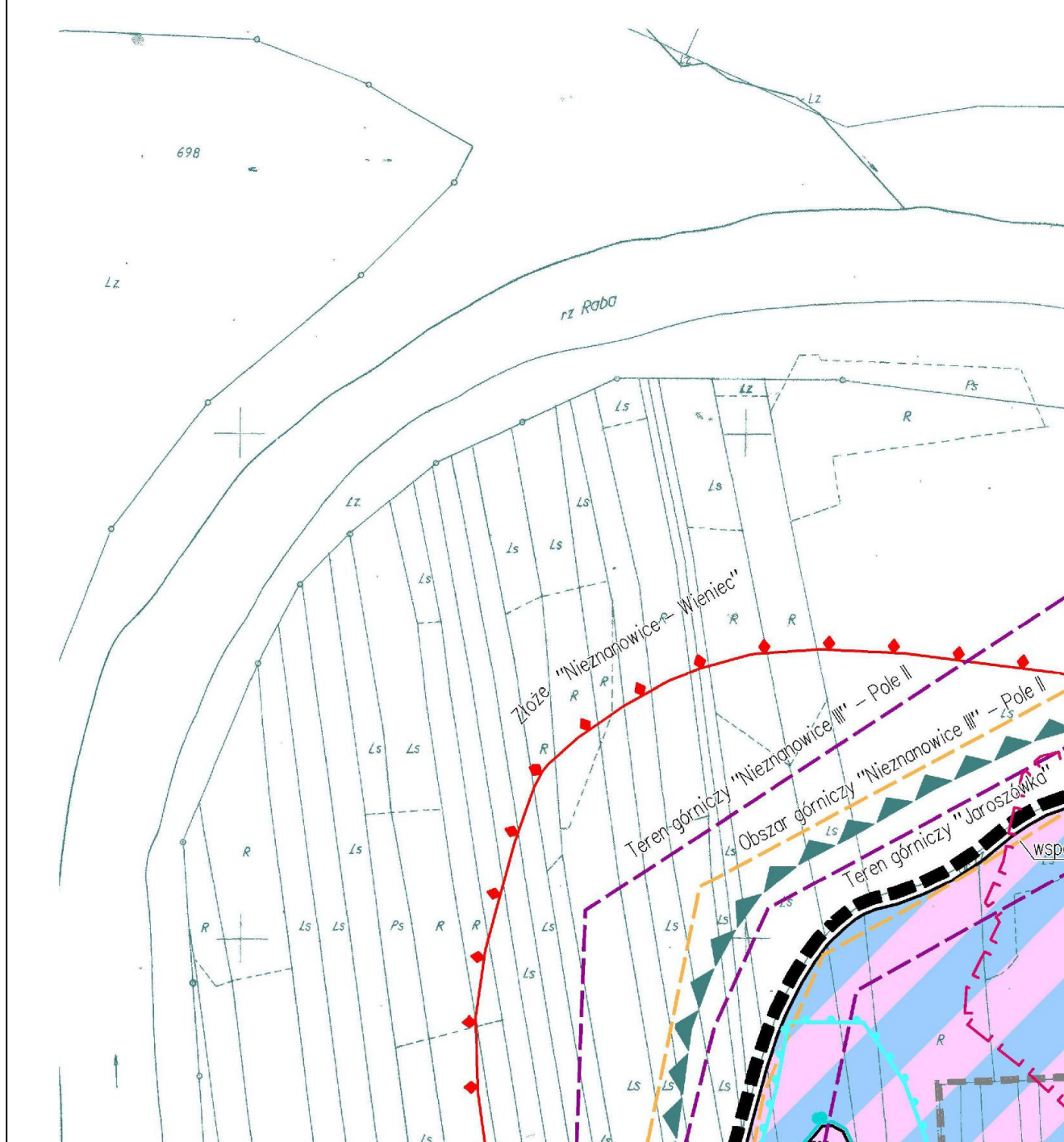
Skala 1:2000*



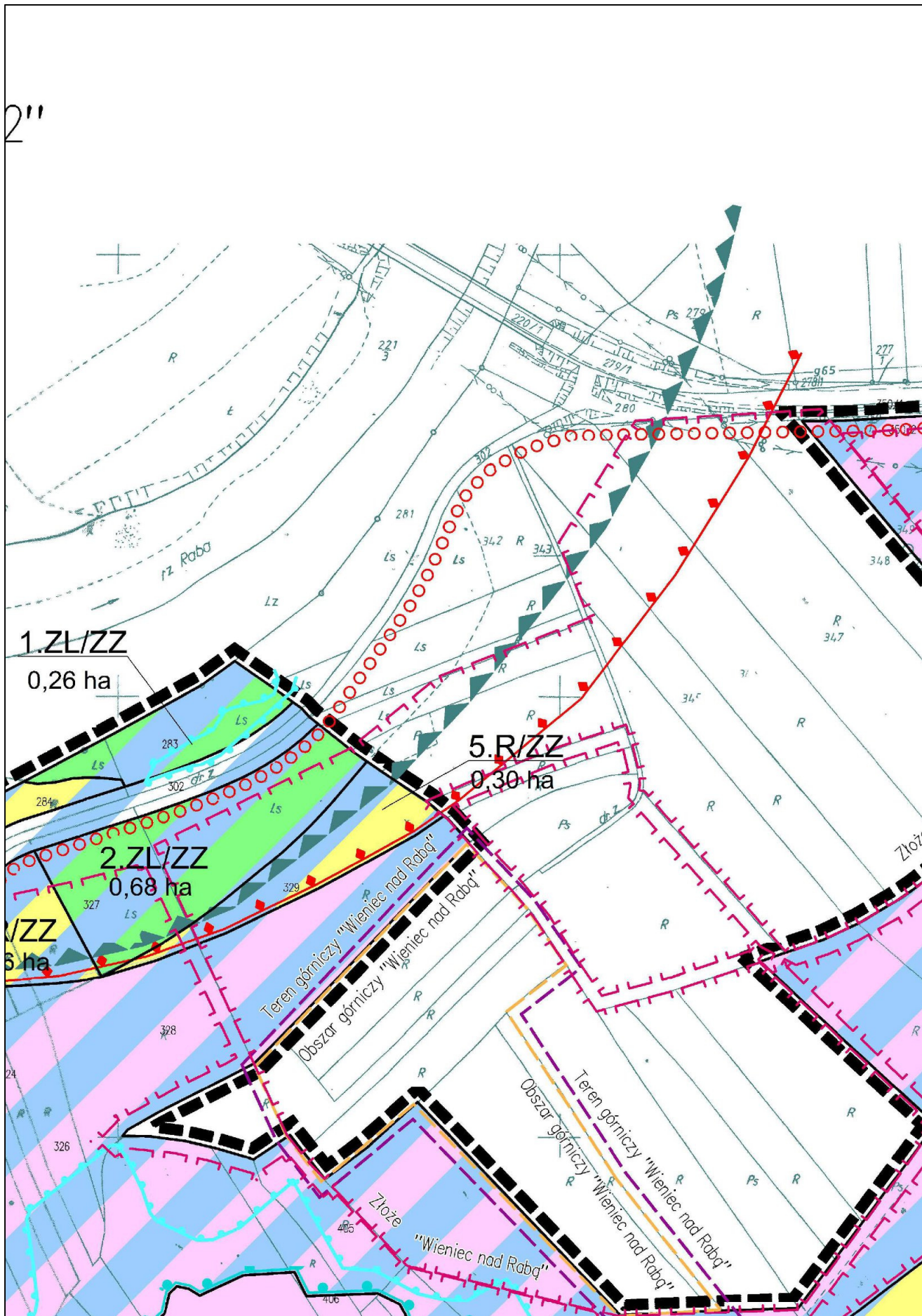
* Rysunek planu został sporządzony w oparciu o skalę źródłową 1:2000.
Skala ta ulega pomniejszeniu w wyniku przypisanych prawem odległości marginesów.

1.

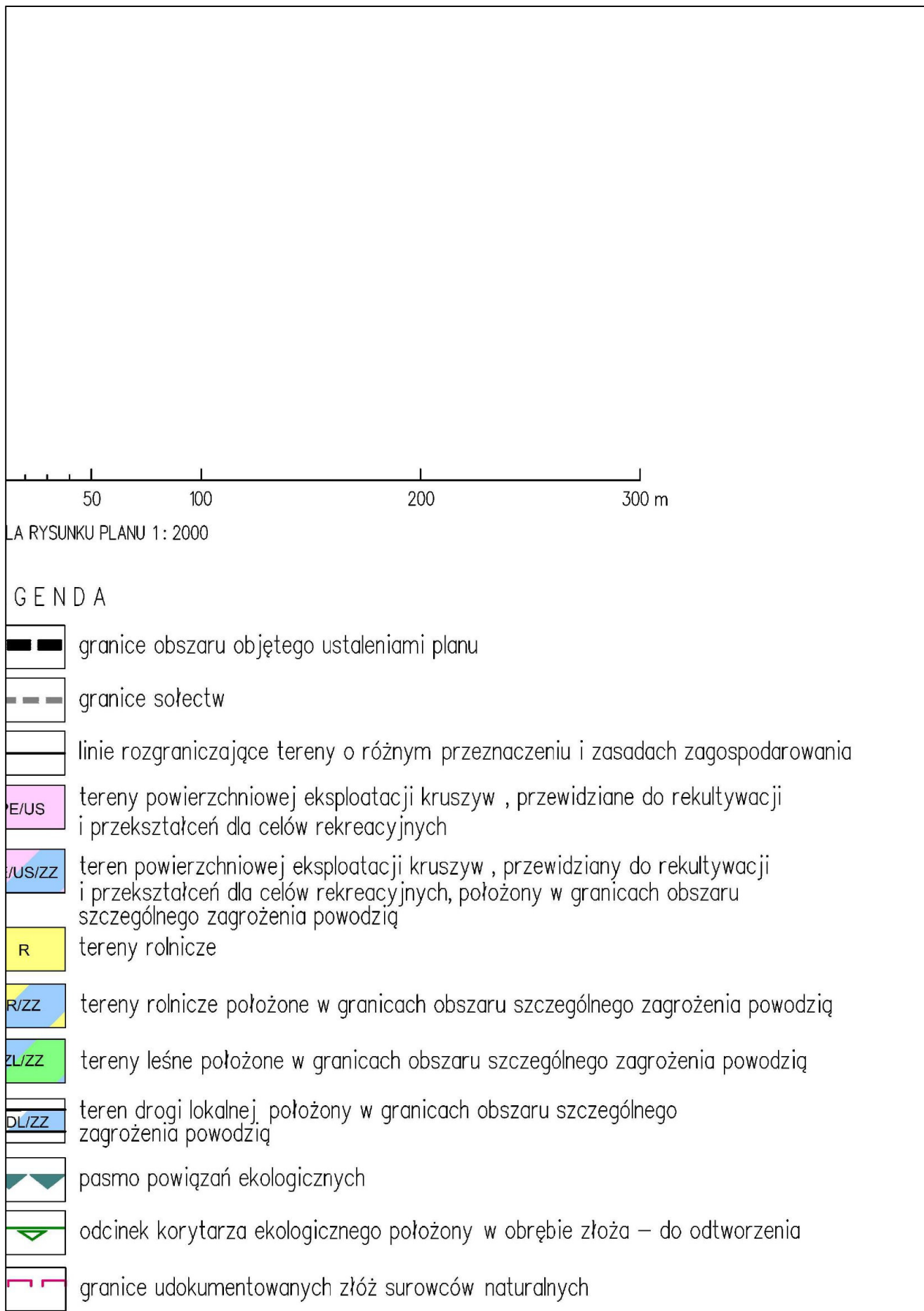
MIEJSCOWY PLAN ZAGOSPODAROWANIA PRZ
RYSUNEK PLANU
ZAŁĄCZNIK NR 1 DO UCHWAŁY NR V/25/2015 RADY GMINY



3.



5.

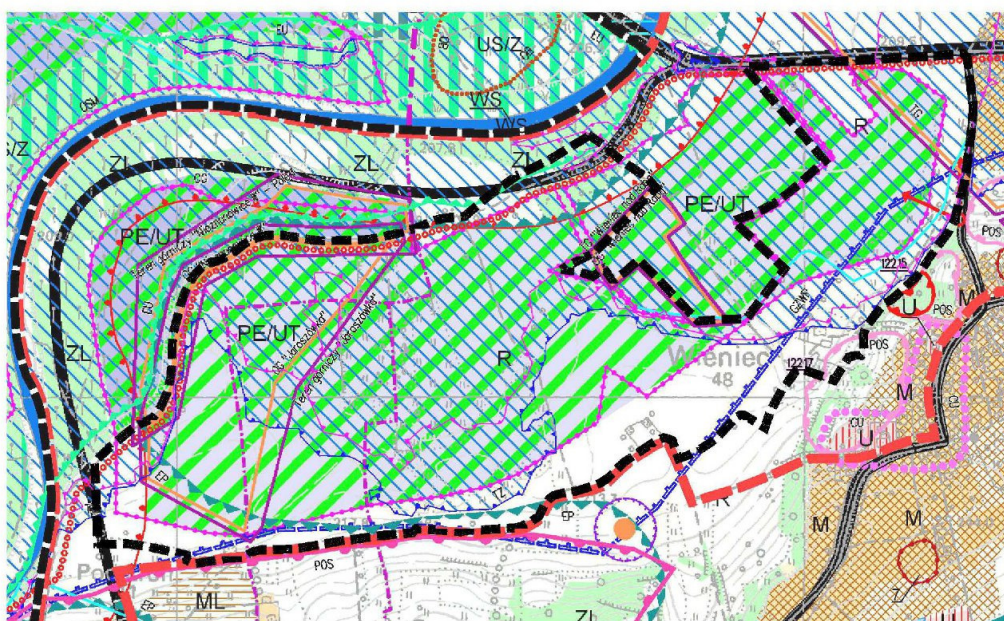


6.

WYRYS ZE STUDIUM UWARUNKOWAŃ I KIERUNKÓW
ZAGOSPODAROWANIA PRZESTRZENNEGO GMINY GDÓW

SKALA WYRYSU 1: 10 000

▬▬▬▬▬ Granica obszaru objętego ustaleniami planu



STUDIUM UWARUNKOWAŃ I KIERUNKÓW ZAGOSPODAROWANIA PRZESTRZENNEGO GMINY GDÓW

KIERUNKI ZAGOSPODAROWANIA PRZESTRZENNEGO

Załącznik Nr 5 do Uchwały Nr III/9/2014 Rady Gminy Gdów z dnia 18 grudnia 2014 r.

Rysunek w wersji ujednoliconej uwzględniającej zmianę studium OE.1 oraz ORWS.2

SKALA 1: 10 000

LEGENDA:

▬▬▬▬▬ granice obszaru objętego ustaleniami studium (toteżane z granicami gminy Gdów)

▬▬▬▬▬ granice sąsiedztwa

KIERUNKI ZMIAN W STRUKTURZE PRZESTRZENNEJ GMINY ORAZ W PRZEZNAMCZENIU TERENÓW

Tereny znajdujące się w obrębie stref zainwestowania (przeznaczona/potencjalna):

▨▨▨▨▨ tereny zabudowy mieszkaniowej (M)

▨▨▨▨▨ tereny zabudowy mieszkaniowo - usługowej w centrum Gdów (M1)

▨▨▨▨▨ tereny zabudowy letniskowej (ML)

▬▬▬▬▬ przewidywany zasięg strefy ochrony podziemnej i powierzchniowej wód w Gdowie (SOP)

▬▬▬▬▬ granice strefy ochrony bezpośredniej ujęć wód (SOB)

▬▬▬▬▬ granice obszarów występowania surowców mineralnych (OSV)

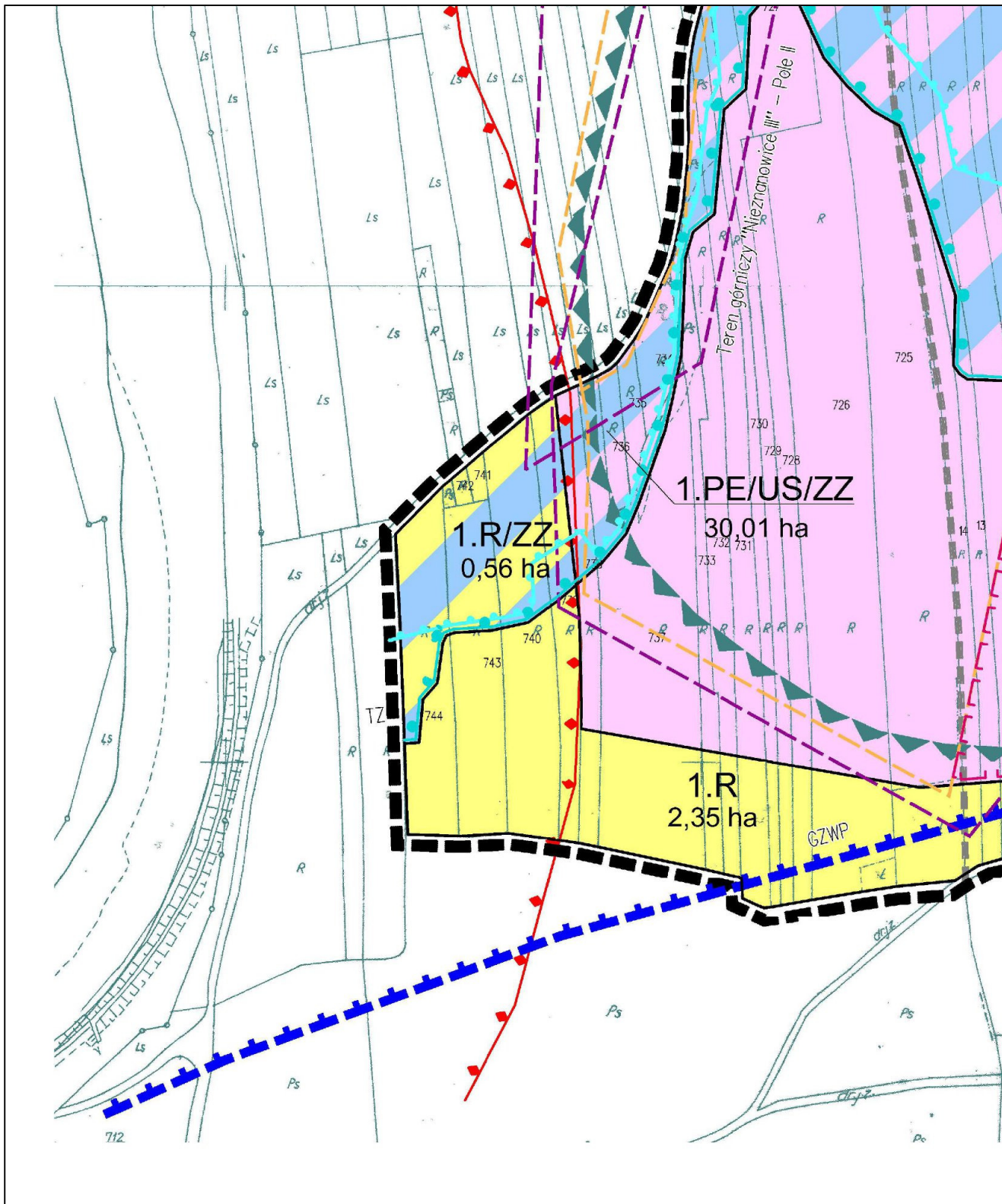
▬▬▬▬▬ granice obszarów górniczych (OG)

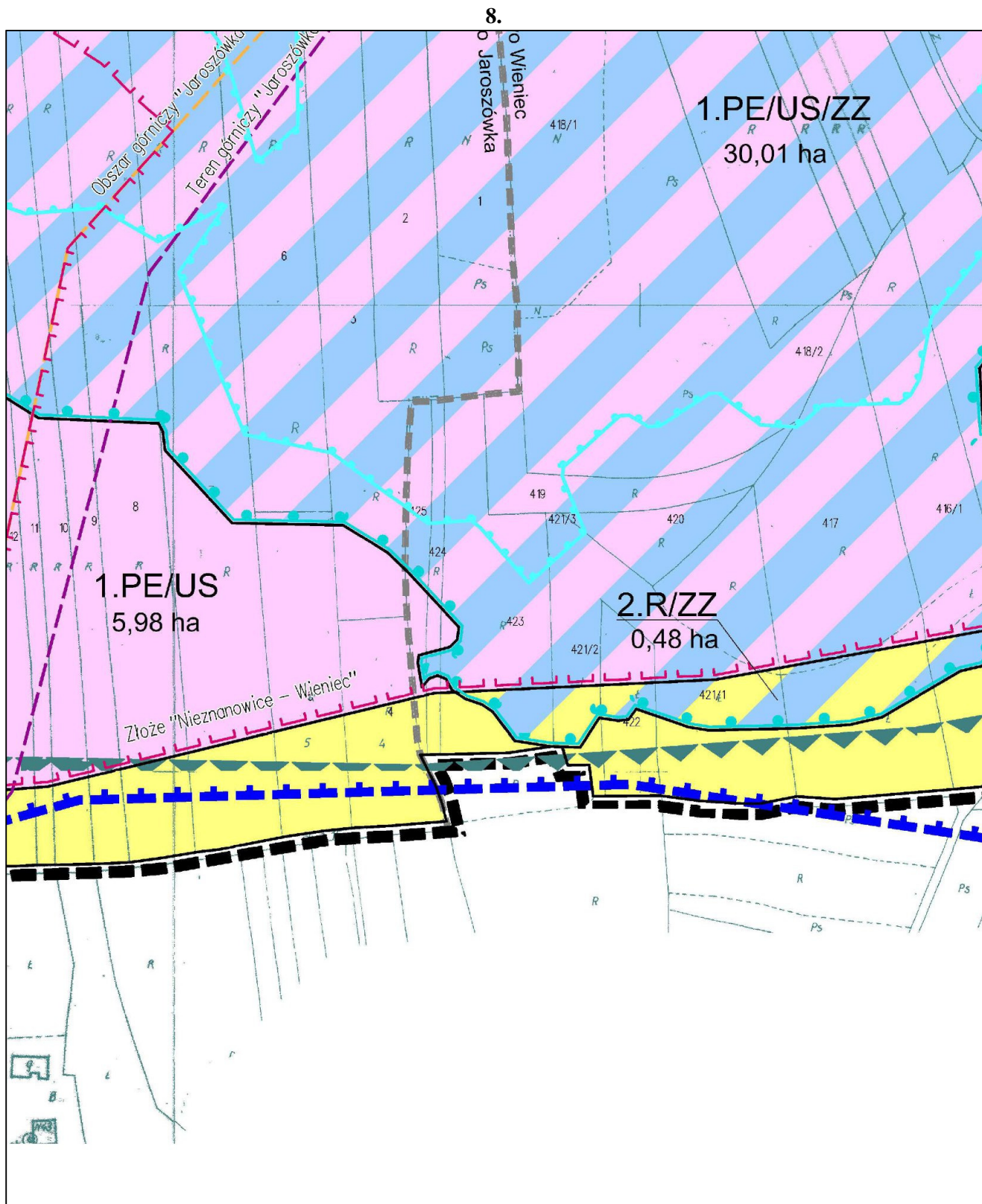
▬▬▬▬▬ granice terenów górniczych (TG)

☉ obszar gazu ze strefami odrannymi

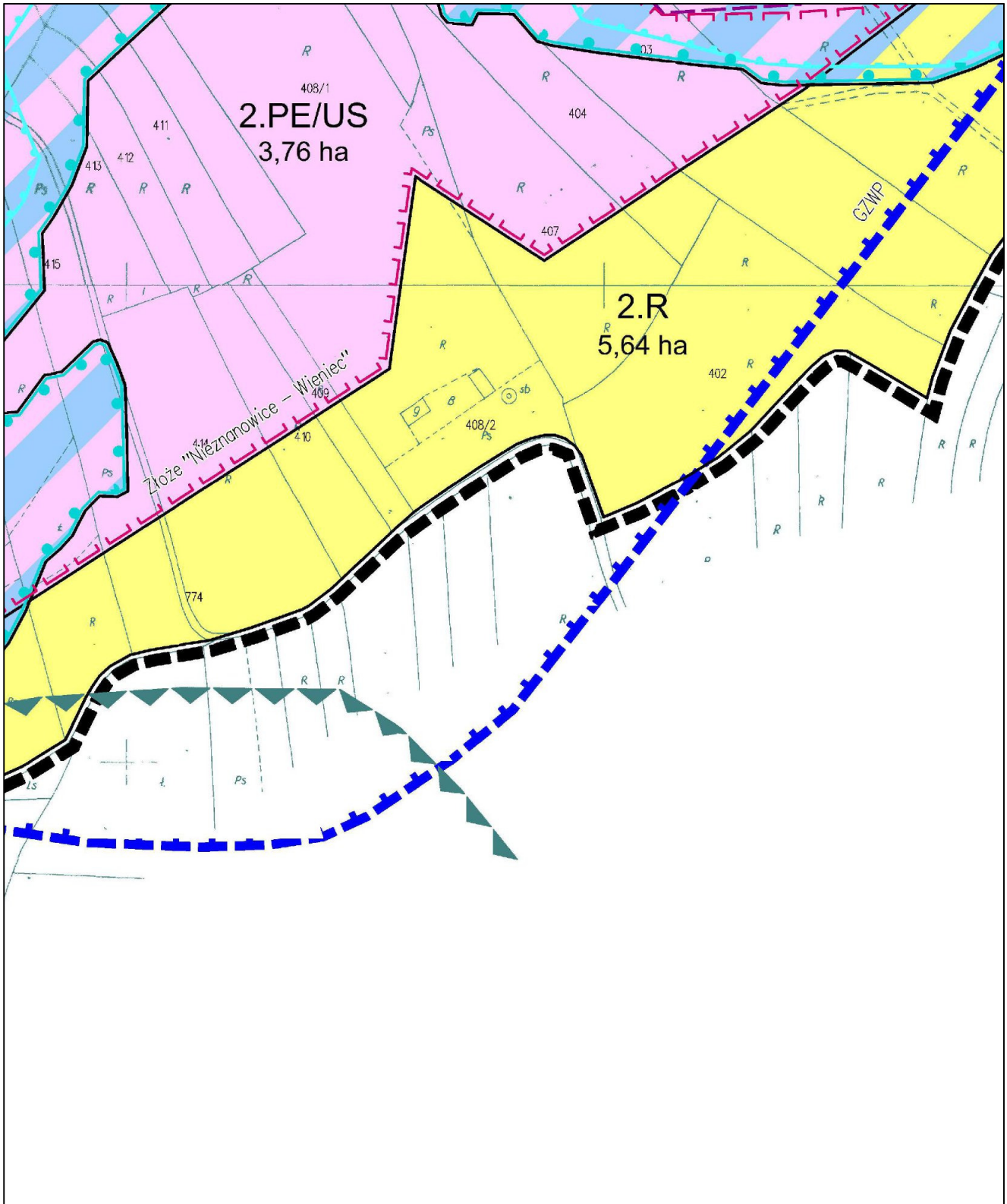
OBSTACZY CO-FUNKCYJNY DZIEDZICTWA KULTUROWEGO I ZAPYTIKÓW

7.

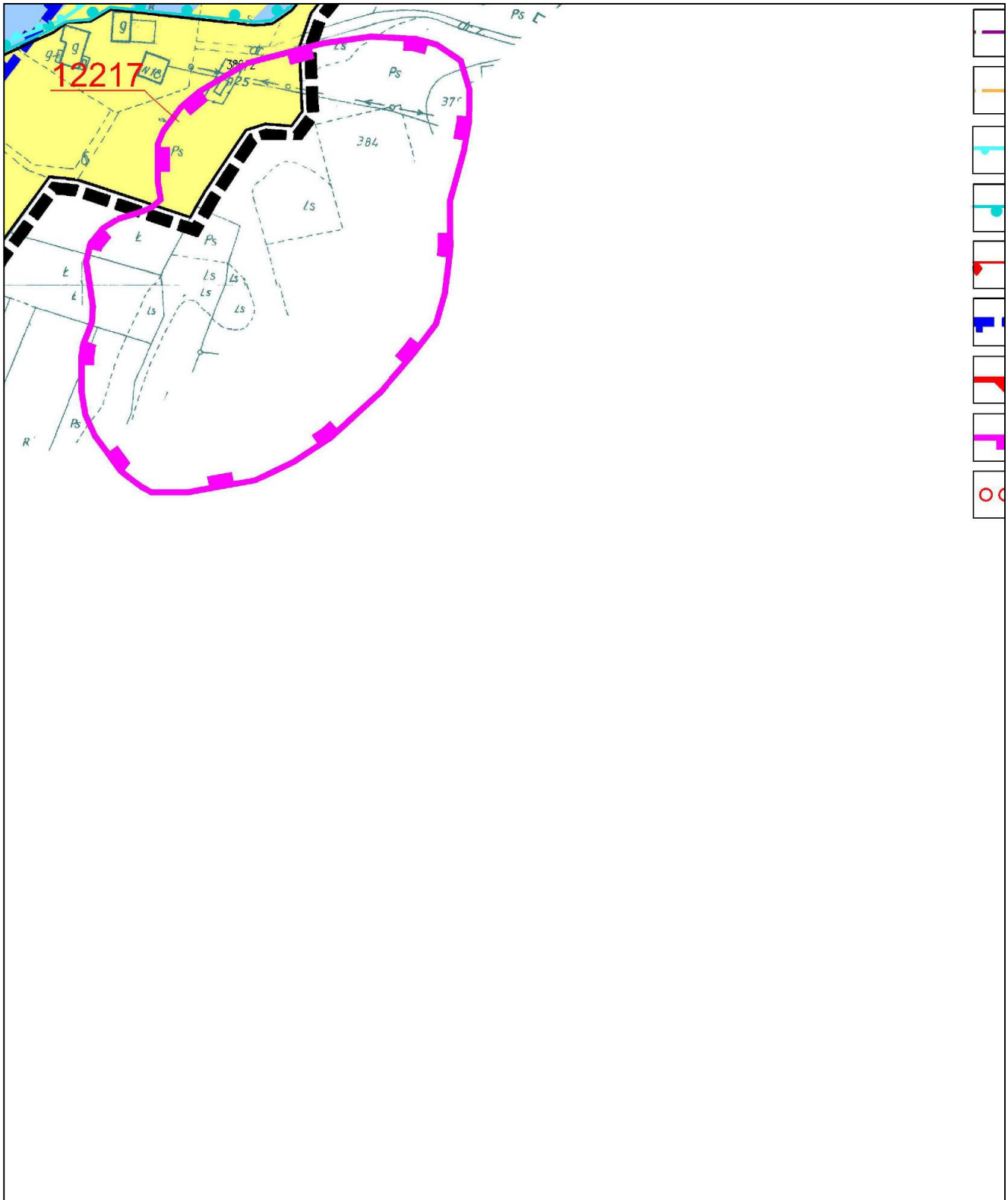













9.



10.



11.

	granice terenów górniczych
	granice obszarów górniczych
	granice zalewu wodą o prawdopodobieństwie przewyższenia $p=5\%$ (Q 5%)
	granice zalewu wodą o prawdopodobieństwie przewyższenia $p=1\%$ (Q 1%)
	zasięg filara ochronnego o szerokości 150 m od koryta rzeki Raby
	granica Głównego Zbiornika Wód Podziemnych nr 443 "Dolina rzeki Raby"
	osuwiska aktywne wyznaczone na podstawie danych Systemu Osłony Przeciwosuwiskowej "
	osuwiska nieaktywne wyznaczone na podstawie danych Systemu Osłony Przeciwosuwiskowe "
	szlaki turystyczne piesze i rowerowe

12.

SOPO"
j "SOPO"

tereny usługowe (U) – publiczne, komercyjne, ko- i rekreacyjne i produkcyjne, US – sport i rekreacja

tereny usług kurystyki, rekreacji i sportu (UR)

tereny eksploatacji ziemnonewijowej – do realizacji i przekształcań do celów rekreacyjnych (PR/UR)

tereny ośrodków gospodarki rybackiej (GR)

tereny ze szczególnym udziałem zieleni urządzonej (ZP – zespoły parkowa, ZK – zieleń w otoczeniu zazielenionych kopców, ZS – siewery, zieleń, ZC – orientacje, ZI – zieleń (zazielenienie))

tereny o warunkach korzystnych do uprawiania narciarstwa zjazdowego (UIN)

Tereny pozostające poza strefami zamieszkania:

tereny lasów, sadzawek, zieleni legawej (Z)

tereny użytków zielonych oraz użytków rolnych w korzystnych ekologicznych (ZK)

tereny rolnicze obejmujące kompleksy gruntów rolnych o wysokiej/umiarkowanej jakości produkcyjnej (R)

tereny wód powierzchniowych (W)

tereny rozprzeczony zabudowy mieszkalniczej/rekreacyjnej

Obszary Ochrony Środowiska i Ujęć Zasobów

parkniki przyrody

stowiska obszarowe ochrony gatunkowej bobrow (OB)

projektowane ujęcia ekologiczne (EU)

pasmo powiązań ekologicznych (EP)

punkty widokowe

tereny o wybitnej ekspozycji krajobrazowej (EK)

sadki luksusowe/plesze i rowowe

granica strefy ochronnej GZMP nr 443 "Dołina Łaski Raby" (GZMP)

granica strefy ochronnej zieleni wód powierzchniowych w obszarach istniejących (ZWP)

obiekty i obszary wpisane do rejestru zabytków wraz z numerami wpisów

strefy ścisłej ochrony konserwatorskiej (SKS)

strefy częściowej ochrony konserwatorskiej (SKC)

stowiska orientacyjne – numeracja wg zestawienia w części tekstowej studium

zbiorytkowe kopce

postulowana ochrona widokowa zabytkowego orientacje wojenne w Ochronie, polegająca na wywołaniu terenów przeznaczonych pod zabudowę

KIERUNKI ROZWOJU SYSTEMÓW KOMUNIKACJI I INFRASTRUKTURY TECHNICZNEJ

układ komunikacyjny (drogi i ulice wraz z oznaczeniami klasy)

projektowane odcinki dróg

teren rezerwowany dla projektowanej linii kolejowej (DK)

istniejące linie elektroenergetyczne wysokich napięć ze strefami oddziaływań

projektowany odcinek linii 110 kV ze strefą oddziaływania

granice i wyskopiężone ze strefami ochronnymi

ważniejsze istniejące/projektowane urządzenia infrastruktury technicznej i komunikacji (W – zapotrzebienie w wodę, K – kanalizacja, O – gospodarka odpadami, G – gazowictwo, E – elektroenergetyka, P – parkingi)

INNE KATEGORIE OBSZARÓW PODLEGAJĄCYCH SZCZEGÓLNYM ZASADOM ZAGOSPODAROWANIA

granice terenów zielonych O=1% rzeki Raby (TZ)

granice terenów zagrożonych zasuwami powodziowymi – podtopieniami (PD)

tereny osuwiskowe (OS)

tereny potencjalnych zagrożeń osuwiskowych (PCS)

obszary oddziaływań ruchu drogowego

obszary kształtowania lokalnych centrów usługowych (OU)

obszary realizacji porcelanowych celów publikacyjnych (PCP)

obszary rozmieszczenia obiektów handlowych o pow. sprzedaży powyżej 2000 m² (OH)

LEGENDA DLA OBSZARÓW OBJĘTYCH USTALENIAMI ZMIANY STUDIUM CE.1 ORAZ ORWS.2

granice obszarów objętych zmianą studium CE.1 ("Obszar 1" i "Obszar 2")

granice obszarów objętych zmianą studium ORWS.2 ("Obszar 3" i "Obszar 4")

granice zdemu wody o prawdopodobieństwie przeważenia p=1% wg studium RZGW z 2010 r.

granice zdemu wody o prawdopodobieństwie przeważenia p=5% wg studium RZGW z 2010 r.

granice obszarów szostogólnego zagrożenia powodzią

osuwiska aktywne wyznaczone na podstawie danych Systemu Oceny Przeciwoświsłkowej "SOPO"

osuwiska aktywne określono wyznaczone na podstawie danych Systemu Oceny Przeciwoświsłkowej "SOPO"

osuwiska niedoktywne wyznaczone na podstawie danych Systemu Oceny Przeciwoświsłkowej "SOPO"

osuwiska wyznaczone na podstawie karty dokumentacyjnej

zasięg filaru ochronnego o szerokości 100 m od rzeki Raby i Stradunki

rejon planowanego kądowniska trawlistego

tereny rekreacji i zieleni (UR/Z)

orientacyjny przebieg projektowanej obwodnicy Gdów

 Przemysław Projektowa Architektury i Urbanistyki mgr inż. arch. Jacek Banduła	Miejscowy Plan Zagospodarowania Przestrzennego dla obszaru „Mezranowice – 2” Rysunek planu
	36-081 Kraków, ul. Kolewista 69/26, tel. 698-463-010 tel./fax 12 896-73-78, e-mail: bandula@prz.znet.pl
Zespół projektowy:	Data opracowania: styczeń 2015
Data opracowania: styczeń 2015	Skala 1 : 2000

L E G E N D A

	granice obszaru objętego ustaleniami planu
	granice sołectw
	linie rozgraniczające tereny o różnym przeznaczeniu i zasadach zagospodarowania
	tereny powierzchniowej eksploatacji kruszyw , przewidziane do rekultywacji i przekształceń dla celów rekreacyjnych
	teren powierzchniowej eksploatacji kruszyw , przewidziany do rekultywacji i przekształceń dla celów rekreacyjnych, położony w granicach obszaru szczególnego zagrożenia powodzią
	tereny rolnicze
	tereny rolnicze położone w granicach obszaru szczególnego zagrożenia powodzią
	tereny leśne położone w granicach obszaru szczególnego zagrożenia powodzią
	teren drogi lokalnej, położony w granicach obszaru szczególnego zagrożenia powodzią
	pasmo powiązań ekologicznych
	odcinek korytarza ekologicznego położony w obrębie złoża – do odtworzenia
	granice udokumentowanych złóż surowców naturalnych
	granice terenów górniczych
	granice obszarów górniczych
	granice zalewu wodą o prawdopodobieństwie przewyższenia $p=5\%$ (Q 5%)
	granice zalewu wodą o prawdopodobieństwie przewyższenia $p=1\%$ (Q 1%)
	zasięg filara ochronnego o szerokości 150 m od koryta rzeki Raby
	granica Głównego Zbiornika Wód Podziemnych nr 443 "Dolina rzeki Raby"
	osuwiska aktywne wyznaczone na podstawie danych Systemu Osłony Przeciwosuwiskowej "SOP0"
	osuwiska nieaktywne wyznaczone na podstawie danych Systemu Osłony Przeciwosuwiskowej "SOP0"
	szlaki turystyczne piesze i rowerowe

Przewodniczący Rady Gminy Gdów
Tadeusz Ciężarek

Załącznik Nr 2
do Uchwały Nr V/25/2015
Rady Gminy Gdów
z dnia 29 stycznia 2015 r.

Rozstrzygnięcia Rady Gminy Gdów

o sposobie realizacji, zapisanych w miejscowym planie zagospodarowania przestrzennego dla obszaru „Nieznanowice -2”, inwestycji z zakresu infrastruktury technicznej, które należą do zadań własnych gminy oraz zasadach ich finansowania

Do inwestycji z zakresu infrastruktury technicznej, stanowiących zadania własne gminy, zapisanych w miejscowym planie zagospodarowania przestrzennego dla obszaru „Nieznanowice - 2”, na terenie gminy Gdów, należy w szczególności rozbudowa systemów zaopatrzenia w wodę oraz systemów związanych z odprowadzaniem i oczyszczaniem ścieków. Ze względu na niewielką powierzchnię obszaru objętego postanowieniami uchwalanej zmiany planu, systemy powyższe nie stanowią odrębnych inwestycji, lecz składową część systemów funkcjonujących bądź przewidzianych do realizacji na obszarze sołectw Jaroszkówka, Nieznanowice, Wieniec, a także pozostałych miejscowości Gminy Gdów.

Sposób realizacji inwestycji:

Systemy infrastruktury technicznej będą realizowane na zasadach określonych w uchwalanym planie, w powiązaniu z istniejącymi lub projektowanymi systemami na obszarze Gminy Gdów.

Harmonogram realizacji zadań:

Zadania będą realizowane w okresie wieloletnim, z uwzględnieniem występujących potrzeb oraz możliwości finansowych gminy.

Zasady finansowania:

Inwestycje będą finansowane zgodnie z przepisami o finansach publicznych. Źródłami finansowania inwestycji z zakresu infrastruktury technicznej będą dostępne środki, o których mowa w przepisach o finansach publicznych.

Przewodniczący Rady Gminy Gdów
Tadeusz Ciężarek