



DZIENNIK URZĘDOWY

WOJEWÓDZTWA ZACHODNIOPOMORSKIEGO

Szczecin, dnia 18 czerwca 2015 r.

Poz. 2459

UCHWAŁA NR VIII/49/15 RADY MIEJSKIEJ W GOLENIOWIE

z dnia 29 kwietnia 2015 r.

w sprawie miejscowego planu zagospodarowania przestrzennego dla strefy ochronnej terenu zamkniętego w Mostach obejmującej obszary w obrębie ewidencyjnym Glewice 2 i Burowo

Na podstawie art. 18 ust. 2 pkt 5 ustawy z dnia 8 marca 1990 r. o samorządzie gminnym (Dz. U. z 2013 r. poz. 594, poz. 645 i poz. 1318 oraz z 2014 r. poz. 379 i poz. 1072) oraz art. 20 ust. 1 ustawy z dnia 27 marca 2003 r. o planowaniu i zagospodarowaniu przestrzennym (Dz. U. z 2015 r. poz. 199 i poz. 443) Rada Miejska w Goleniowie uchwala, co następuje:

§ 1. 1. Zgodnie z uchwałą Nr XL/465/13 Rady Miejskiej w Goleniowie z dnia 18 grudnia 2013 r., uchwala się **miejscowy plan zagospodarowania przestrzennego dla strefy ochronnej terenu zamkniętego w Mostach obejmującej obszary w obrębie ewidencyjnym Glewice 2 i Burowo**, zwany dalej „planem”, po stwierdzeniu, że nie narusza on ustaleń „Studium uwarunkowań i kierunków zagospodarowania przestrzennego gminy Goleniów” uchwalonego uchwałą Rady Miejskiej w Goleniowie Nr LII/462/02 z dnia 24 czerwca 2002 r. zmienione uchwałami Nr XLIII/520/06 z dnia 31 maja 2006 r., Nr XIX/227/08 z dnia 25 czerwca 2008 r., Nr XXXI/404/09 z dnia 30 czerwca 2009 r., Nr XXXVII/432/13 z dnia 30 października 2013 r. i Nr L/575/14 z dnia 29 października 2014 r.

2. Plan obejmuje obszar o powierzchni 413,4 ha, którego granice określono na rysunku planu, który stanowi załącznik nr 1 do niniejszej uchwały.

3. Przedmiotem planu jest ustalenie zasad i ograniczeń zagospodarowania dla strefy ochronnej terenu zamkniętego wokół Składu Mosty, w którym magazynowane są materiały wybuchowe i amunicja.

4. Integralną częścią uchwały są:

- 1) rysunek planu, zwany dalej „rysunkiem”, zatytułowany Miejscowy plan zagospodarowania przestrzennego dla strefy ochronnej terenu zamkniętego w Mostach obejmującej obszary w obrębie ewidencyjnym Glewice 2 i Burowo, w skali 1:2000, stanowiący załącznik nr 1;
- 2) rozstrzygnięcie Rady Miejskiej w Goleniowie o sposobie rozpatrzenia uwag wniesionych do wyłożonego do publicznego wglądu projektu planu, stanowiące załącznik nr 2;
- 3) rozstrzygnięcie Rady Miejskiej w Goleniowie o sposobie realizacji inwestycji z zakresu infrastruktury technicznej, które należą do zadań własnych gminy oraz o zasadach ich finansowania, stanowiące załącznik nr 3.

§ 2. 1. Ustalenia planu składają się z:

- 1) ustaleń ogólnych;
- 2) ustaleń szczegółowych dotyczących wyznaczonych w planie poszczególnych terenów o różnym przeznaczeniu;
- 3) ustaleń końcowych.

2. Do poszczególnych terenów mają zastosowanie wszystkie poziomy ustaleń, przy czym ustalenia ogólne są uściślane i uzupełniane przez ustalenia dla terenu, którego one dotyczą oraz rysunek.

3. Przebieg linii rozgraniczających tereny o różnym przeznaczeniu i sposobie zagospodarowania dla celów opracowań geodezyjnych należy określić poprzez odczyt osi linii z rysunku.

Rozdział 1 **Ustalenia ogólne**

§ 3. Ilekroć w uchwale jest mowa o:

- 1) **tablicach informacyjnych** - należy przez to rozumieć takie elementy, jak tablice informacji turystycznej, przyrodniczej, wynikającej z przepisów odrębnych, tablice z nazwą ulicy, numerem posesji, z oznaczeniem przyłączy urządzeń technicznych i innych;
- 2) **ustawie** - należy przez to rozumieć ustawę z dnia 27 marca 2003 r. o planowaniu i zagospodarowaniu przestrzennym (Dz. U. z 2012 r., poz. 647 z późniejszymi zmianami).

§ 4. 1. Na obszarze planu ustala się następujące przeznaczenie terenów:

- 1) teren lasów ochronnych - o powierzchni 150,7 ha, oznaczony na rysunku symbolem **ZL**;
- 2) teren dolesień - o powierzchni 1,41 ha, oznaczony na rysunku symbolem **DL**;
- 3) teren wód powierzchniowych śródlądowych - o powierzchni 0,89 ha, oznaczony na rysunku symbolem **WS**;
- 4) teren komunikacji kolejowej - o powierzchni 0,06 ha, oznaczony na rysunku symbolem **KK**.

2. Rysunek określa granicę terenu zamkniętego obejmującego działkę nr 695 obręb Glewice 2 o powierzchni 260,3 ha. Zgodnie z art. 4 ust. 3 ustawy, w miejscowym planie zagospodarowania przestrzennego ustala się tylko granice tych terenów oraz granice ich stref ochronnych.

§ 5. W zakresie zasad ochrony i kształtowania ładu przestrzennego dopuszcza się lokalizację:

- 1) ogrodzeń, zgodnie z przepisami odrębnymi, pełnych lub ażurowych i z dowolnych materiałów o dowolnej wysokości, za wyjątkiem ogrodzeń o przęsłach z prefabrykowanych elementów betonowych;
- 2) tablic informacyjnych.

§ 6. W zakresie zasad ochrony środowiska, przyrody i krajobrazu kulturowego ustala się:

- 1) gromadzenie odpadów, w miejscach do tego przeznaczonych na terenie oraz dalsze ich zagospodarowanie zgodne z przepisami odrębnymi;
- 2) dopuszczenie zagospodarowania wód opadowych i roztopowych na terenie nieruchomości zgodnie z przepisami odrębnymi.

§ 7. W zakresie zasad ochrony dziedzictwa kulturowego i zabytków oraz dóbr kultury współczesnej w odniesieniu do oznaczonego na rysunku zewidencjonowanego stanowiska archeologicznego Marszewo, stan. 5 (AZP:27-09/5) objętego strefą ochrony pełnej W-I, ustala się:

- 1) zakaz wszelkiej działalności inżynierskiej, budowlanej i innej związanej z pracami ziemnymi za wyjątkiem badań archeologicznych;
- 2) zachowanie istniejącego układu topograficznego terenu.

§ 8. Nie ustala się wymagań wynikających z potrzeb kształtowania przestrzeni publicznych, ponieważ nie są objęte granicami opracowania niniejszego planu.

§ 9. W zakresie granic i sposobów zagospodarowania terenów lub obiektów podlegających ochronie, ustalonych na podstawie odrębnych przepisów, w tym terenów górniczych, a także obszarów szczególnego zagrożenia powodzią oraz obszarów osuwania się mas ziemnych, ustala się uwzględnienie ograniczeń wynikających z:

- 1) lokalizacji części obszaru objętego planem w oznaczonej na rysunku granicy specjalnego obszaru ochrony siedlisk „Ostoja Goleniowska” PLH320013;
- 2) lokalizacji części obszaru objętego planem w oznaczonych na rysunku granicach głównego zbiornika wód podziemnych GZWP nr 123 - zbiornik międzymorenowy Stargard-Goleniów - a w szczególności zakaz wszelkiej działalności mogącej pogorszyć stan wód podziemnych;
- 3) lokalizacji terenów bezpośrednio przyległych do rzeki Gowienicy, gdzie występuje obszar narażony na niebezpieczeństwo powodzi, dla którego zostaną opracowane mapy zagrożenia powodziowego, zgodnie z przepisami odrębnymi;

4) możliwości lokalizacji części obszaru objętego planem na obszarach potencjalnego osuwania się mas ziemnych, zgodnie z przepisami odrębnymi.

§ 10. W zakresie szczegółowych zasad i warunków scalania i podziału nieruchomości objętych planem miejscowym dopuszcza się dowolną szerokość frontów działek, ich powierzchni oraz kąta położenia granic działek w stosunku do pasa drogowego położonego poza granicami planu.

§ 11. W zakresie szczególnych warunków zagospodarowania terenów oraz ograniczeń w ich użytkowaniu, w tym zakazu zabudowy, ustala się:

- 1) granice terenu zamkniętego, zgodnie z rysunkiem;
- 2) granice strefy ochronnej terenu zamkniętego wokół Składu Mosty zgodnie z rysunkiem, w której obowiązuje zakaz:
 - a) zabudowy rozproszonej,
 - b) zabudowy zwartej,
 - c) budowy autostrad i dróg o dużym natężeniu ruchu,
 - d) pozostałych obiektów, z zastrzeżeniem § 5 oraz § 12, § 16 ust. 2, § 17 ust. 2, § 18, pkt 2 i § 19 zgodnie z przepisami odrębnymi, a w szczególności zgodnie z rozporządzeniem Ministra Gospodarki z 27.10.2010 r. w sprawie pomieszczeń magazynowych i obiektów do przechowywania materiałów wybuchowych, broni, amunicji oraz wyrobów o przeznaczeniu wojskowym lub policyjnym;
- 3) uwzględnienie wszelkich ograniczeń wynikających z lokalizacji terenu zamkniętego Składu Mosty i jego strefy ochronnej, zgodnie z przepisami odrębnymi.

§ 12. W zakresie modernizacji, rozbudowy i budowy systemów infrastruktury technicznej dopuszcza się roboty budowlane w zakresie istniejących urządzeń infrastruktury technicznej i obiektów budowlanych związanych z infrastrukturą techniczną oraz projektowanych, których lokalizacja nie wymaga wyłączenia gruntów z produkcji leśnej.

§ 13. W zakresie modernizacji, rozbudowy i budowy systemów komunikacji ustala się powiązanie obszaru objętego planem z zewnętrznym układem komunikacyjnym, tj. drogą krajową nr 6 od północy i drogą wojewódzką nr 113 od południa, poprzez system dróg publicznych położonych poza granicami planu.

§ 14. Zakazuje się sposobu i terminu tymczasowego zagospodarowania, urządzania i użytkowania terenów.

§ 15. Ustala się stawkę służącą naliczeniu jednorazowych opłat, o jakich mowa w art. 36 ust. 4 ustawy, w wysokości 0%.

Rozdział 2

Ustalenia szczegółowe

§ 16. 1. Na terenie oznaczonym na rysunku symbolem **ZL** ustala się:

- 1) zachowanie użytków leśnych - lasów ochronnych mających szczególne znaczenie dla obronności Państwa;
- 2) zachowanie w stanie naturalnym zespołów roślinnych o charakterze użytków ekologicznych tj. bagna, źródliska, trzęsawiska, torfowiska, zadrzewienia śródpolne, łąki śródleśne;
- 3) przywracanie naturalnego stanu w przypadku siedlisk zniekształconych;
- 4) konieczność zachowania dostępu do wód powierzchniowych rzeki Gowienicy.

2. Na terenie oznaczonym na rysunku symbolem **ZL** dopuszcza się lokalizację:

- 1) dojazdów służących wyłącznie celom gospodarczym, eksploatacyjnym i porządkowym - wyłącznie o nawierzchni naturalnej;
- 2) tras ścieżek pieszych i rowerowych - wyłącznie o nawierzchni naturalnej;
- 3) lokalizację budowli i urządzeń melioracji wodnych oraz urządzeń wodnych związanych z funkcjonowaniem rzeki Gowienicy, których lokalizacja nie wymaga wyłączenia gruntów z produkcji leśnej.

§ 17. 1. Na terenie oznaczonym na rysunku symbolem **DL** ustala się:

- 1) dolesienia, zgodnie z przepisami odrębnymi;
- 2) konieczność zachowania dostępu do wód powierzchniowych rzeki Gowienicy.

2. Na terenie oznaczonym na rysunku symbolem **DL** dopuszcza się lokalizację:

- 1) dojazdów służących wyłącznie celom gospodarczym, eksploatacyjnym i porządkowym - wyłącznie o nawierzchni naturalnej;

2) lokalizację budowli i urządzeń melioracji wodnych oraz urządzeń wodnych związanych z funkcjonowaniem rzeki Gowienicy.

§ 18. Na terenie oznaczonym na rysunku symbolem **WS** ustala się:

- 1) utrzymanie i konserwację koryta rzeki Gowienicy;
- 2) możliwość lokalizacji budowli i urządzeń melioracji wodnych oraz urządzeń wodnych związanych z funkcjonowaniem rzeki Gowienicy.

§ 19. Na terenie oznaczonym na rysunku symbolem **KK** ustala się zagospodarowanie związane z prowadzeniem, zabezpieczeniem i obsługą transportu kolejowego w ramach istniejącej linii kolejowej relacji Goleńców - Koszalin nr 402.

Rozdział 3 **Ustalenia końcowe**

§ 20. Wykonanie niniejszej uchwały powierza się Burmistrzowi Gminy Goleniowa.

§ 21. Uchwała wchodzi w życie po upływie 14 dni od daty jej ogłoszenia w Dzienniku Urzędowym Województwa Zachodniopomorskiego i podlega publikacji na stronie internetowej Urzędu Gminy i Miasta w Goleniowie.

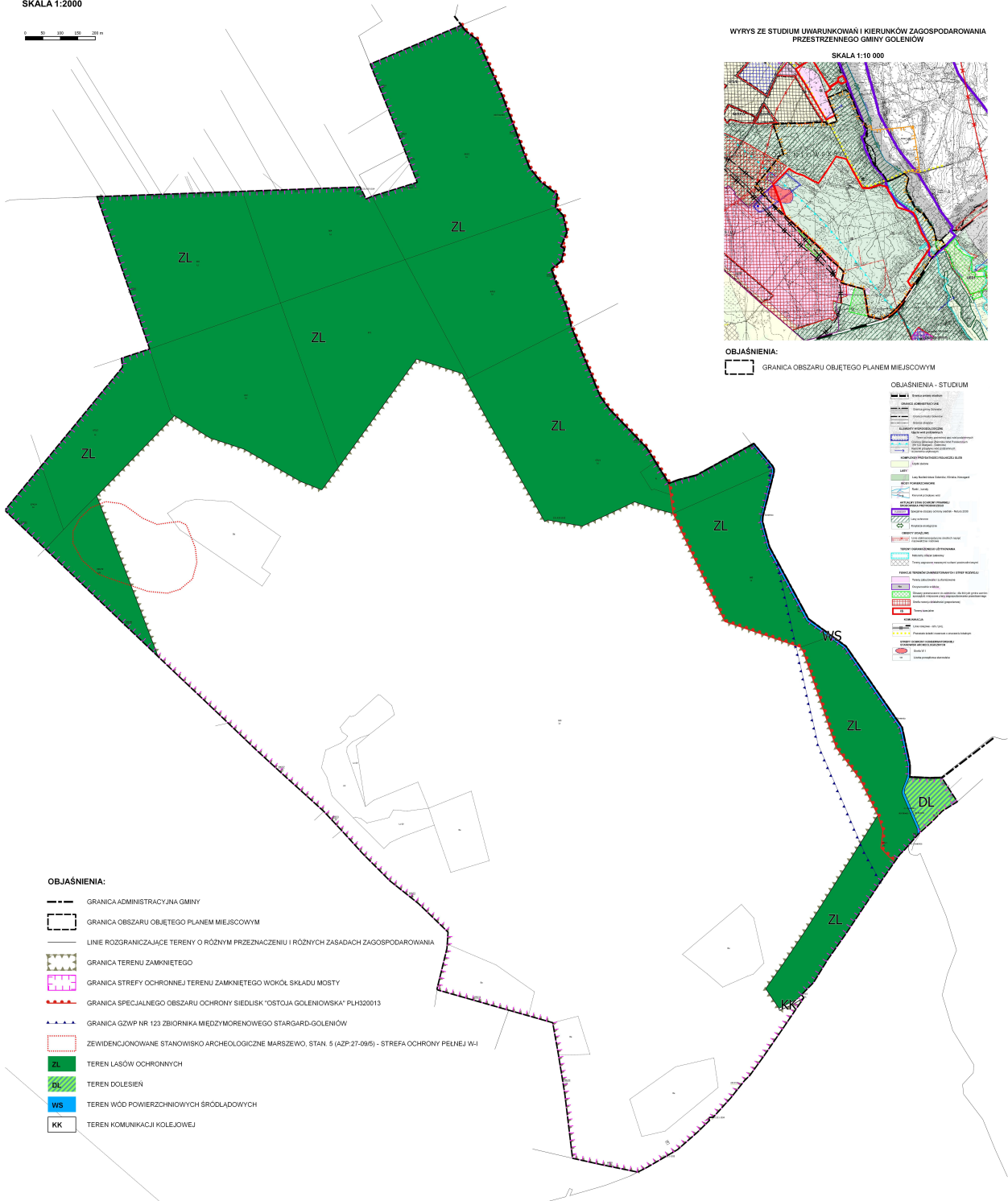
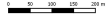
Przewodniczący Rady

Łukasz Mituła

Zbiornik Nr 1
 ul. Goleńsk 10, 76-101
 84-100 Międzyzdroje
 14.06.2017 r.

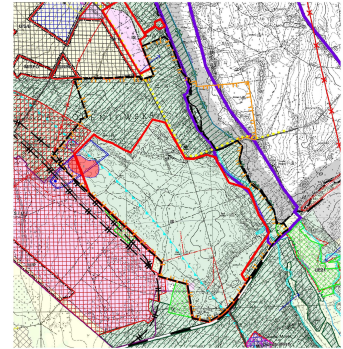
MIEJSCOWY PLAN ZAGOSPODAROWANIA PRZESTRZENNEGO DLA STREFY OCHRONNEJ TERENU ZAMKNIĘTEGO W MOSTACH
 OBEJMUJĄCEJ OBSZARY W OBRĘBIE EWIDENCYJNYM GLEWICE 2 I BUROWO

SKALA 1:2000



WYRYS ZE STUDIUM UWARUNKOWAŃ I KIERUNKÓW ZAGOSPODAROWANIA PRZESTRZENNEGO GMINY GOLEŃIÓW

SKALA 1:10 000



OBJAŚNIENIA:
 GRANICA OBSZARU OBJĘTEGO PLANEM MIEJSCOWYM

OBJAŚNIENIA - STUDIUM

Symbol	Opis
[Symbol]	Granica administracyjna gminy
[Symbol]	Granica obszaru objętego planem miejscowym
[Symbol]	Linie rozgraniczające tereny o różnym przeznaczeniu i różnych zasadach zagospodarowania
[Symbol]	Granica terenu zamkniętego
[Symbol]	Granica strefy ochronnej terenu zamkniętego wokół składu mosty
[Symbol]	Granica specjalnego obszaru ochronny siedlisk "Ostoja Goleńowska" PLH220013
[Symbol]	Granica GZWP Nr 123 Zbiornika Międzymorenowego Stargard-Goleńców
[Symbol]	Zewidencjonowane stanowisko archeologiczne MarszeWO, Stan. 5 (AZP-27-095) - strefa ochronny pełnej WI
[Symbol]	ZL - Teren lasów ochronny
[Symbol]	DL - Teren dolesień
[Symbol]	WS - Teren wód powierzchniowych śródlądowych
[Symbol]	KK - Teren komunikacji kolejowej

OBJAŚNIENIA:

[Symbol]	GRANICA ADMINISTRACYJNA GMINY
[Symbol]	GRANICA OBSZARU OBJĘTEGO PLANEM MIEJSCOWYM
[Symbol]	LINIE ROZGRANICZAJĄCE TERENY O RÓŻNYM PRZEZNACZENIU I RÓŻNYCH ZASADACH ZAGOSPODAROWANIA
[Symbol]	GRANICA TERENU ZAMKNIĘTEGO
[Symbol]	GRANICA STREFY OCHRONNEJ TERENU ZAMKNIĘTEGO WOKÓŁ SKŁADU MOSTY
[Symbol]	GRANICA SPECJALNEGO OBSZARU OCHRONNY SIEDLISK "OSTOJA GOLEŃOWSKA" PLH220013
[Symbol]	GRANICA GZWP NR 123 ZBIORNIKA MIĘDZYMORENOWEGO STARGARD-GOLEŃCÓW
[Symbol]	ZEWIDENCJONOWANE STANOWISKO ARCHEOLOGICZNE MARSZEWO, STAN. 5 (AZP-27-095) - STREFA OCHRONNY PEŁNEJ WI
[Symbol]	ZL - TEREN LASÓW OCHRONNYCH
[Symbol]	DL - TEREN DOLESIEŃ
[Symbol]	WS - TEREN WÓD POWIERZCHNIOWYCH ŚRÓDLĄDOWYCH
[Symbol]	KK - TEREN KOMUNIKACJI KOLEJOWEJ

Załącznik Nr 2
do Uchwały Nr VIII/49/15
Rady Miejskiej w Goleniowie
z dnia 29 kwietnia 2015 r.

**Rozstrzygnięcie Rady Miejskiej w Goleniowie
o sposobie rozpatrzenia uwag wniesionych do projektu miejscowego planu
zagospodarowania przestrzennego dla strefy ochronnej terenu zamkniętego w Mostach
obejmującej obszary w obrębie ewidencyjnym Glewice 2 i Burowo**

Rada Miejska w Goleniowie nie rozstrzyga o sposobie rozpatrzenia uwag wniesionych do projektu miejscowego planu zagospodarowania przestrzennego dla strefy ochronnej terenu zamkniętego w Mostach obejmującej obszary w obrębie ewidencyjnym Glewice 2 i Burowo, ponieważ do projektu miejscowego planu zagospodarowania przestrzennego nie złożono uwag.

Załącznik Nr 3
do Uchwały Nr VIII/49/15
Rady Miejskiej w Goleniowie
z dnia 29 kwietnia 2015 r.

Rozstrzygnięcie Rady Miejskiej w Goleniowie o sposobie realizacji inwestycji z zakresu infrastruktury technicznej, które należą do zadań własnych gminy oraz o zasadach ich finansowania

W związku ze sporządzeniem miejscowego planu zagospodarowania przestrzennego dla strefy ochronnej terenu zamkniętego w Mostach obejmującej obszary w obrębie ewidencyjnym Glewice 2 i Burowo nie przewiduje się realizacji inwestycji z zakresu infrastruktury technicznej należących do zadań własnych gminy.