



DZIENNIK URZĘDOWY

WOJEWÓDZTWA MAŁOPOLSKIEGO

Kraków, dnia 7 października 2015 r.

Poz. 5755

UCHWAŁA* NR XIV.104.2015 RADY MIEJSKIEJ W KRYNICY

z dnia 23 września 2015 roku

**w sprawie zmiany „Miejscowego planu zagospodarowania przestrzennego
Uzdrowisko Krynica – Zdrój (OBSZAR 3 – SŁOTWINY)”, przyjętego uchwałą Nr XXXII.193.2012
Rady Miejskiej w Krynicy – Zdroju z dnia 7 listopada 2012 r. (Dz. Urz. Woj. Małopolskiego
z 10 grudnia 2012 r. poz. 6879) i zmienionego uchwałą Nr LX.342.2014 Rady Miejskiej w Krynicy –
Zdroju z dnia 30 lipca 2014 r. (Dz. Urz. Woj. Małopolskiego z 10 września 2014 r. poz. 4964)**

Na podstawie Działając na podstawie art. 18. ust. 2 pkt 5 ustawy z dnia 8 marca 1990 r. o samorządzie gminnym (tekst jednolity Dz.U z 2013 r. poz. 594) oraz art. 20 ust. 1 ustawy z dnia 27 marca 2003 r. o planowaniu i zagospodarowaniu przestrzennym (tekst jednolity Dz.U. z 2015 r. poz. 199), Rada Miejska w Krynicy – Zdroju,

§ 1. uchwała zmianę miejscowego planu zagospodarowania przestrzennego Uzdrowisko Krynica – Zdrój (OBSZAR 3 – SŁOTWINY) po uprzednim:

1. stwierdzeniu, iż projekt zmiany miejscowego planu zagospodarowania przestrzennego Uzdrowisko Krynica – Zdrój (OBSZAR 3 – SŁOTWINY), nie narusza ustaleń Studium uwarunkowań i kierunków zagospodarowania przestrzennego Gminy Uzdrowskiej Krynica, przyjętego uchwałą Rady Gminy Uzdrowskiej Krynica Nr XXXIV/254/97 z dnia 28 sierpnia 1997 roku.

2. rozstrzygnięciu o sposobie realizacji i zasadach finansowania inwestycji z zakresu infrastruktury technicznej, należących do zadań własnych gminy.

3. rozstrzygnięciu o sposobie rozpatrzenia uwag zgłoszonych do projektu zmiany planu.

§ 2. PRZEDMIOT I ZAKRES UCHWAŁY

1. Zmiana miejscowego planu zagospodarowania przestrzennego Uzdrowisko Krynica – Zdrój (OBSZAR 3 – SŁOTWINY), obejmuje teren o powierzchni 2,12 ha i składa się z tekstu zmiany planu stanowiącego treść niniejszej Uchwały oraz załącznika graficznego Nr 1 - Rysunek zmiany planu sporządzony na kopii mapy zasadniczej w skali 1 : 2000.

2. Załączniki do uchwały stanowią:

- 1) Załącznik Nr 2 – Rozstrzygnięcie o sposobie realizacji i zasadach finansowania inwestycji z zakresu infrastruktury technicznej, należących do zadań własnych gminy;
- 2) Załącznik Nr 3 – Rozstrzygnięcie o sposobie rozpatrzenia nieuwzględnionych uwag zgłoszonych do projektu zmiany planu.

* Publikacja niniejszej uchwały nie uwzględnia ewentualnych czynności nadzorczych podejmowanych przez Wojewodę Małopolskiego.

§ 3. Zmienia się tekst ustaleń miejscowego planu zagospodarowania przestrzennego Uzdrowisko Krynica – Zdrój (OBSZAR 3 – SŁOTWINY), w sposób następujący:

1. W dziale II - Przepisy szczegółowe dla „Obszaru 3 – Słotwiny”, rozdział 1. – Ustalenia dla terenów przyrodniczych, w 10. - Ustalenia dla terenów zieleni i wód, w ust. 3, w symbolu 3.ZL.2 liczba 186,01 określająca powierzchnię terenu zostaje zmieniona na „185,82”.

2. W dziale II - Przepisy szczegółowe dla „Obszaru 3 – Słotwiny”, rozdział 1. – Ustalenia dla terenów przyrodniczych, w 11. - Ustalenia dla terenów użytkowanych rolniczo, w ust. 3, w symbolu 3.RZ/US.3 liczba 104,81 określająca powierzchnię terenu zostaje zmieniona na „104,16”.

3. W dziale II - Przepisy szczegółowe dla „Obszaru 3 – Słotwiny”, rozdział 3. – Ustalenia dla terenów osiedleńczych – zabudowa usługowa, w 14. - Ustalenia dla terenów usług komercyjnych:

1) w ust. 2, w symbolu 3.Uh.7, liczba 0,27 określająca powierzchnię terenu zostaje zmieniona na „0,37”;

2) w ust. 11, w symbolu 3.U.6 liczba 0,13 określająca powierzchnię terenu zostaje zmieniona na „0,09”.

4. W dziale II - Przepisy szczegółowe dla „Obszaru 3 – Słotwiny”, rozdział 4. – Ustalenia dla terenów komunikacji, w 16. - Ustalenia planu dla terenów dróg:

1) w ust. 6, w symbolu 3.KDW.2 liczba 0,40 określająca powierzchnię terenu zostaje zmieniona na „0,34”;

2) w ust. 6, pkt 2) skreśla się oznaczenie „3.KDW.2”.

5. W dziale II - Przepisy szczegółowe dla „Obszaru 3 – Słotwiny”, rozdział 4. – Ustalenia dla terenów komunikacji, w 17. - Ustalenia dla terenów parkingów, cyfra 9 oznaczająca nr ustępu zmienia się na cyfrę „2”.

6. W dziale II - Przepisy szczegółowe dla „Obszaru 3 – Słotwiny”, rozdział 4. – Ustalenia dla terenów komunikacji, w 17. - Ustalenia dla terenów parkingów, po ust. 2, dodaje się ust. 3 o następującym brzmieniu:

„3. Tereny komunikacji oznaczone symbolami: **3.KS.7 – pow. 0,19 ha, 3.KS.8 – pow. 0,65 ha.** Obowiązują następujące zasady zagospodarowania terenów:

1) Przeznaczenie terenów – parkingi, place postojowe;

2) Wkomponowanie parkingów w zieleń drzewiasto – krzewiastą.

3) Zapewnienie powierzchni terenów zieleni izolacyjnej na nie mniej niż 20% powierzchni każdego z wydzielonych terenów;

4) Zakaz lokalizacji budynków za wyjątkiem terenu oznaczonego symbolem: 3.KS.8, w którym dopuszcza się lokalizację jednego parterowego budynku socjalno – administracyjnego związanego z obsługą parkingu, w którym znajdują się sanitariaty i pomieszczenia dla jego dozoru, realizowanego na następujących zasadach: a. kubatura budynku do 250 m³, b. wysokość budynku nie może przekroczyć wysokości 4,5 metra od strony przystokowej, c. stosowanie dachów jako symetrycznych dwuspadowych lub wielopołaciowych, o kącie nachylenia głównych połaci od 20° do 40° i kolorystyce pokrycia połaci dachowych takiej jak: ciemnoczerwony, ciemnobrązowy, grafitowy, czarny matowy;

5) Na stanowiskach postojowych i drogach wewnętrznych obowiązuje realizacja nawierzchni ze spadkami zapewniającymi spływ wody opadowej do wpustów kanalizacyjnych z osadnikami błota i łapaczami ropopochodnych;

6) Wjazd i wyjazd z terenu parkingów na wyznaczoną na rysunku planu drogę publiczną poprzez drogę wewnętrzną 3.KDW.2 i teren usług 3.Uh.7.”.

§ 4. Wykonanie Uchwały powierza się Burmistrzowi Krynicy – Zdroju.

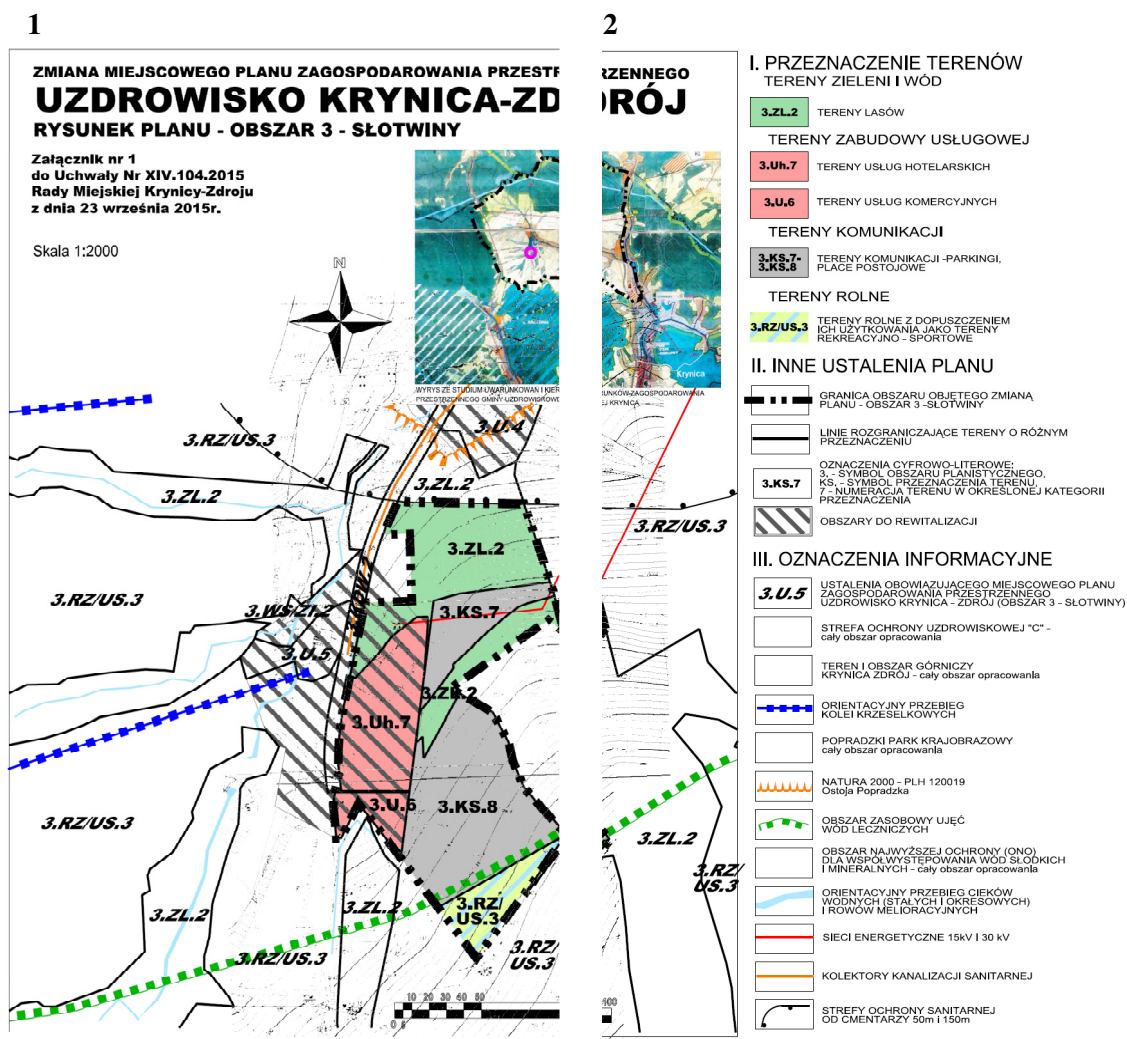
§ 5. Uchwała wchodzi w życie po upływie 14 dni od dnia jej ogłoszenia w Dzienniku Urzędowym Województwa Małopolskiego.

§ 6. Uchwała podlega publikacji na stronie internetowej Biuletynu Informacji Publicznej Urzędu Miejskiego w Krynicy - Zdroju.

Przewodnicząca Rady Miejskiej w Krynicy-Zdroju
Małgorzata Pólchłopek

Załącznik Nr 1
do Uchwały Nr XIV.104.2015
Rady Miejskiej w Krynicy
z dnia 23 września 2015 roku

Rysunek zmiany planu sporządzony
na kopii mapy zasadniczej w skali 1:2000*



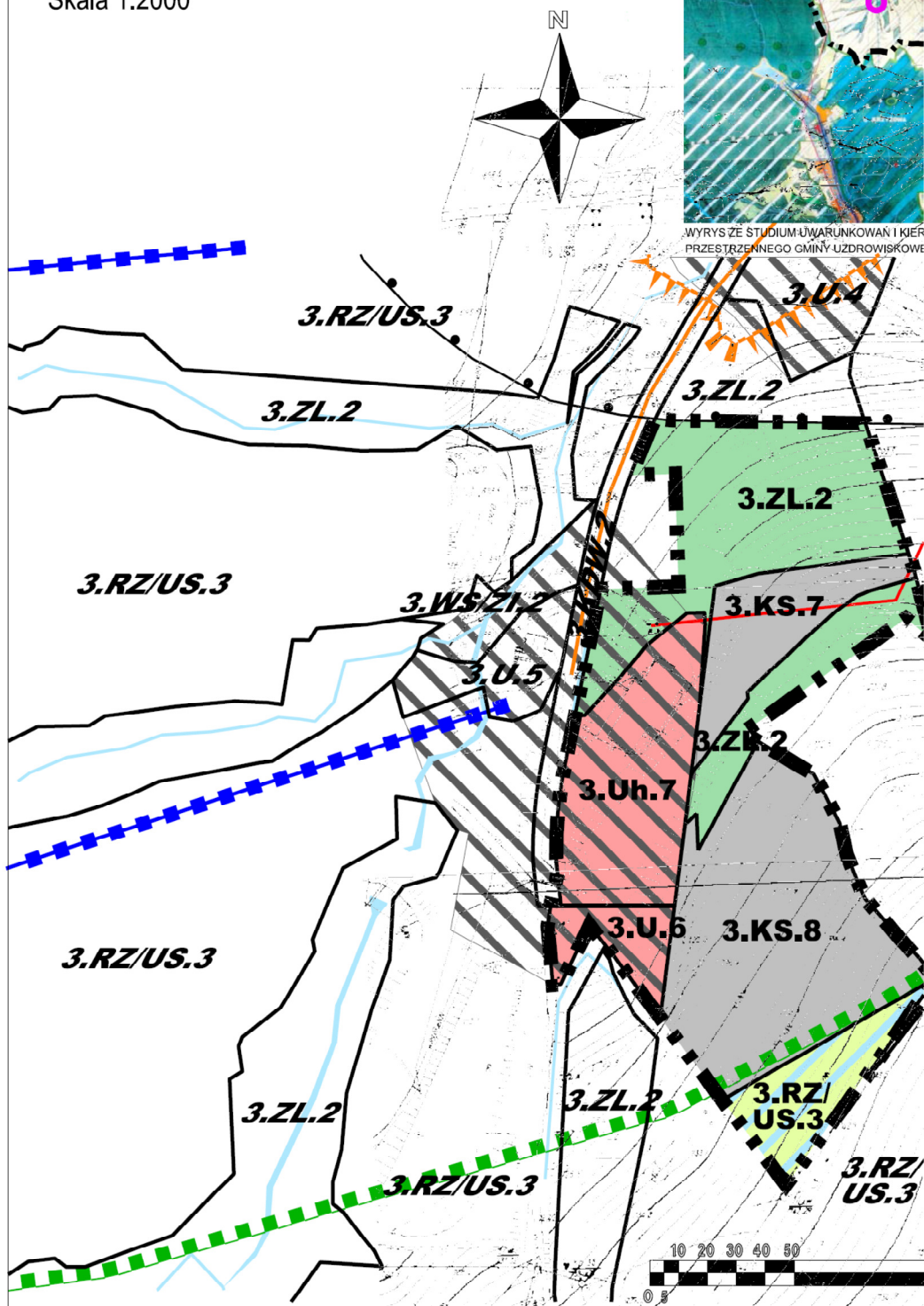
* Rysunek planu został sporządzony w oparciu o skalę źródłową 1:2000. Skala ta ulega pomniejszeniu w wyniku przypisanych prawem odległości marginesów.

1

ZMIANA MIEJSCOWEGO PLANU ZAGOSPODAROWANIA PRZESTRZENNEGO UZDROWISKO KRYNICA-ZDRÓJ RYSUNEK PLANU - OBSZAR 3 - SŁOTWINY

Załącznik nr 1
do Uchwały Nr XIV.104.2015
Rady Miejskiej Krynicy-Zdroju
z dnia 23 września 2015r.

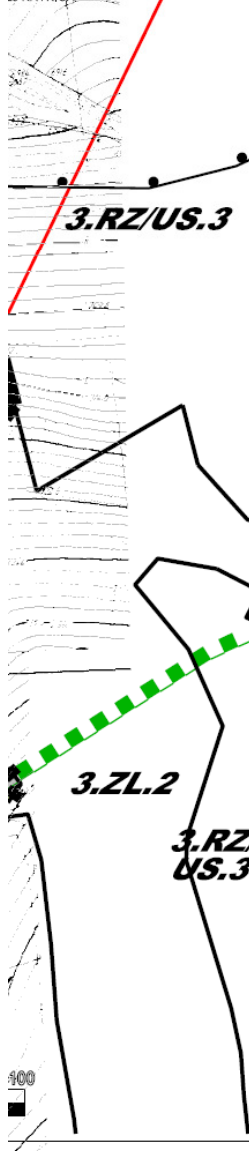
Skala 1:2000



PRZESTRZENNEGO ZDROJÓW



PLAN PRZESTRZENNEGO ZAGOSPODAROWANIA
MIASTA I GMINY KRYNICA-ZDROJÓW



I. PRZEZNACZENIE TERENÓW TERENY ZIELENI I WÓD

3.ZL.2 TERENY LASÓW

TERENY ZABUDOWY USŁUGOWEJ

3.Uh.7 TERENY USŁUG HOTELARSKICH

3.U.6 TERENY USŁUG KOMERCYJNYCH

TERENY KOMUNIKACJI

**3.KS.7-
3.KS.8** TERENY KOMUNIKACJI -PARKINGI,
PLACE POSTOJOWE

TERENY ROLNE


3.RZ/US.3 TERENY ROLNE Z DOPUSZCZENIEM
ICH UŻYTKOWANIA JAKO TERENY
REKREACYJNO - SPORTOWE

II. INNE USTALENIA PLANU

 GRANICA OBSZARU OBJĘTEGO ZMIANĄ
PLANU - OBSZAR 3 -SŁOTWINY

 LINIE ROZGRANICZAJĄCE TERENY O RÓŻNYM
PRZEZNACZENIU

3.KS.7
OZNACZENIA CYFROWO-LITEROWE:
3. - SYMBOL OBSZARU PLANISTYCZNEGO,
KS. - SYMBOL PRZEZNACZENIA TERENU,
7 - NUMERACJA TERENU W OKREŚLONEJ KATEGORII
PRZEZNACZENIA

 OBSZARY DO REWITALIZACJI

III. OZNACZENIA INFORMACYJNE

3.U.5 USTALENIA OBOWIAZUJĄCEGO MIEJSCOWEGO PLANU
ZAGOSPODAROWANIA PRZESTRZENNEGO
UZDROWISKO KRYNICA - ZDROJ (OBSZAR 3 - SŁOTWINY)

 STREFA OCHRONY UZDROWISKOWEJ "C" -
cały obszar opracowania

 TEREN I OBSZAR GÓRNICZY
KRYNICA ZDROJ - cały obszar opracowania

 ORIENTACYJNY PRZEBIEG
KOLEI KRZESELKOWYCH

 POPRADZKI PARK KRAJOBRAZOWY
cały obszar opracowania

 NATURA 2000 - PLH 120019
Ostoja Popradzka

 OBSZAR ZASOBOWY UJĘĆ
WÓD LECZNICZYCH

 OBSZAR NAJWYŻSZEJ OCHRONY (ONO)
DLA WSPÓLWYSTĘPOWANIA WÓD SŁODKICH
I MINERALNYCH - cały obszar opracowania

 ORIENTACYJNY PRZEBIEG CIEKÓW
WODNYCH (STAŁYCH I OKRESOWYCH)
I ROWÓW MELIORACYJNYCH

 SIECI ENERGETYCZNE 15kV I 30 kV

 KOLEKTORY KANALIZACJI SANITARNEJ

 STREFY OCHRONY SANITARNEJ
OD CMENTARZY 50m i 150m

Przewodnicząca Rady Miejskiej w Krynicy-Zdroju
Małgorzata Póchłopek

Załącznik Nr 2
do Uchwały Nr XIV.104.2015
Rady Miejskiej w Krynicy
z dnia 23 września 2015 r.

**ROZSTRZYGNIĘCIE RADY MIEJSKIEJ W KRYNICY - ZDROJU
o sposobie realizacji i zasadach finansowania zapisanych w projekcie
zmiany planu Uzdrawisko Krynica – Zdrój, Obszar 3 – Słotwiny,
inwestycji z zakresu infrastruktury technicznej,
należących do zadań własnych gminy**

Wymagane przepisami w/w rozstrzygnięcie Rady Miejskiej w Krynicy – Zdroju jest bezprzedmiotowe, ponieważ w wyniku realizacji zapisów zmiany planu „Obszar 3 – Słotwiny” Gmina nie będzie ponosić kosztów związanych z realizacją inwestycji celu publicznego.

Zmiana miejscowego planu zagospodarowania przestrzennego „Obszar 3 – Słotwiny”, zawiera zmiany dotyczące wprowadzenie terenów parkingów (3.KS.7, 3.KS.8) i usług hotelarskich (3.Uh.7) w miejscach dotychczasowych terenów rolnych i lasów oraz fragmentu drogi wewnętrznej.

W tekście zmiany planu nie wprowadzono zmian dotyczących ustaleń dla komunikacji, infrastruktury technicznej, czy też innych inwestycji celu publicznego, które mogłyby obciążać gminę do ponoszenia kosztów związanych z realizacją inwestycji (np.: budową i modernizacją dróg) lub przygotowaniem inwestycji do realizacji, (np.: podziały geodezyjne, wykup gruntów). Dostęp i dojazd do obszaru objętego zmianą planu zapewnia istniejąca, asfaltowa droga wewnętrzna, oznaczona symbolem 3.KDW.2, a wyposażenie w niezbędne sieci infrastruktury technicznej będzie realizował prywatny inwestor we własnym zakresie.

W związku z powyższym budżet Gminy nie będzie obciążony konsekwencjami finansowymi wynikającymi z uchwalenia zmiany miejscowego planu zagospodarowania przestrzennego Uzdrawisko Krynica – Zdrój, Obszar 3 - Słotwiny.

Przewodnicząca Rady Miejskiej w Krynicy-Zdroju
Małgorzata Półchłopek

Załącznik Nr 3
do Uchwały Nr XIV.104.2015
Rady Miejskiej w Krynicy
z dnia z dnia 23 września 2015 r.

**ROZSTRZYGNIĘCIE RADY MIEJSKIEJ W KRYNICY – ZDROJU
O SPOSOBIE ROZPATRZENIA NIEUWZGLĘDNIONYCH UWAG ZGŁOSZONYCH DO
PROJEKTU ZMIANY MIEJSCOWEGO PLANU ZAGOSPODAROWANIA PRZESTRZENNEGO
UZDROWISKO KRYNICA – ZDRÓJ (OBSZAR 3 – SŁOTWINY)**

Zgodnie z wykazem uwag zgłoszonych do projektu zmiany miejscowego planu zagospodarowania przestrzennego **Uzdrowisko Krynica – Zdrój (OBSZAR 3 – SŁOTWINY)**, wyłożonego do wglądu publicznego, nie wpłynęła ani jedna uwaga.

W związku z powyższym, wymagane przepisami rozstrzygnięcie Rady Miejskiej w Krynicy Zdroju jest bezprzedmiotowe.

Przewodnicząca Rady Miejskiej w Krynicy-Zdroju
Małgorzata Pólchłopek