



# DZIENNIK URZĘDOWY WOJEWÓDZTWA ŚLĄSKIEGO

---

Katowice, dnia 30 marca 2015 r.

Poz. 1847

## **UCHWAŁA NR PR.0007.69.2015 RADY MIASTA RUDA ŚLĄSKA**

z dnia 19 marca 2015 r.

### **w sprawie miejscowego planu zagospodarowania przestrzennego miasta Ruda Śląska w obszarze zlokalizowanym w Rudzie Śląskiej - Kochłowicach, w rejonie ulic Józefa Piłsudskiego, Cegielnianej, Porannej**

Na podstawie art. 18 ust. 2 pkt 5, art. 40 ust. 1 i art. 41 ust. 1 i art. 42 ustawy z dnia 8 marca 1990 r. o samorządzie gminnym (tekst jednolity Dz. U. z 2013 r. poz. 594 z późniejszymi zmianami) art. 3 ust. 1 i art. 20 ust. 1 i art. 29 ust. 1 ustawy z dnia 27 marca 2003 r. o planowaniu i zagospodarowaniu przestrzennym (tekst jednolity Dz. U. z dnia 12 czerwca 2012 r. poz. 647 z późniejszymi zmianami), w związku z Uchwałą Nr PR.0007.71.2012 Rady Miasta Ruda Śląska z dnia 29 marca 2012 r., w sprawie przystąpienia do sporządzenia zmiany miejscowego planu zagospodarowania przestrzennego miasta Ruda Śląska, po stwierdzeniu, że plan nie narusza ustaleń Studium uwarunkowań i kierunków zagospodarowania przestrzennego miasta Ruda Śląska, zatwierdzonego Uchwałą Nr 882/XLVIII/2009 Rady Miasta Ruda Śląska z dnia 31 sierpnia 2009r.

#### **na wniosek Prezydenta Miasta**

**Rada Miasta Ruda Śląska uchwala:  
miejscowy plan zagospodarowania przestrzennego miasta Ruda Śląska w obszarze zlokalizowanym w Rudzie Śląskiej - Kochłowicach, w rejonie ulic Józefa Piłsudskiego, Cegielnianej, Porannej.**

#### **Rozdział 1. Przepisy ogólne.**

**§ 1.** W zapisach Planu uwzględnia się ustalenia „Studium uwarunkowań i kierunków zagospodarowania przestrzennego miasta Ruda Śląska”, a w szczególności założenia dotyczące przeznaczenia pod tereny mieszkaniowe - zabudowa jednorodzinna.

**§ 2. 1.** Integralną częścią ustaleń planu są obowiązujące oznaczenia na rysunku planu w skali 1:1000, stanowiącym załącznik graficzny nr 1 do niniejszej Uchwały.

2. Rozstrzygnięcie o sposobie rozpatrzenia uwag do planu stanowi załącznik nr 2 do Uchwały.

3. Rozstrzygnięcie o sposobie realizacji zapisanych w planie inwestycji z zakresu infrastruktury technicznej, które należą do zadań własnych gminy, stanowi załącznik nr 3 do Uchwały.

4. Rysunek planu obejmuje:

1) granicę obszaru opracowania planu,

- 2) linie rozgraniczające tereny o określonych funkcjach lub tereny o różnych zasadach zagospodarowania wraz z adaptacją istniejącego zagospodarowania zgodnie z tą funkcją,
- 3) nieprzekraczalne linie zabudowy,
- 4) symbol identyfikacyjny terenu.

5. Przedmiotem ustaleń tekstowych oraz rysunku planu jest teren wyznaczony liniami rozgraniczającymi. Wyznaczono:

- 1) tereny zabudowy mieszkaniowej jednorodzinnej - **MN1, MN2, MN3, MN4**
- 2) tereny trwałych użytków zieleni - **ZN1, ZN2**
- 3) tereny dróg wewnętrznych - **KDW1, KDW2.**

6. Zakres ustaleń planu zawiera się w następujących rozdziałach i obejmuje:

- 1) Rozdział 1. Przepisy ogólne;
- 2) Rozdział 2. Zasady ochrony i kształtowania ładu przestrzennego. Wymagania wynikające z potrzeb kształtowania przestrzeni publicznych;
- 3) Rozdział 3. Przeznaczenie oraz zasady zagospodarowania terenów, szczegółowe warunki i standardy kształtowania zabudowy oraz urządzenia terenu w tym parametry i wskaźniki kształtowania zabudowy;
- 4) Rozdział 4. Zasady przebudowy, rozbudowy i budowy systemów komunikacji;
- 5) Rozdział 5. Zasady przebudowy, rozbudowy i budowy systemów infrastruktury technicznej;
- 6) Rozdział 6. Granice i sposoby zagospodarowania terenów lub obiektów podlegających ochronie, ustalonych na podstawie odrębnych przepisów, w tym terenów górniczych, a także narażonych na niebezpieczeństwo powodzi oraz osuwaniem się mas ziemnych;
- 7) Rozdział 7. Zasady ochrony środowiska, przyrody i krajobrazu kulturowego;
- 8) Rozdział 8. Zasady ochrony dziedzictwa kulturowego;
- 9) Rozdział 9. Szczegółowe zasady i warunki scalania i podziału nieruchomości;
- 10) Rozdział 10. Stawki procentowe, na podstawie których ustala się opłatę z tytułu wzrostu wartości nieruchomości w związku z uchwaleniem planu;
- 11) Rozdział 11. Przepisy końcowe.

§ 3. Ilekroć w dalszych przepisach niniejszej uchwały jest mowa o:

1. **ustawie o planowaniu i zagospodarowaniu przestrzennym** - należy przez to rozumieć Ustawę z dnia 27 marca 2003 r. o planowaniu i zagospodarowaniu przestrzennym (tekst jednolity Dz. U. z dnia 12 czerwca 2012 r. poz. 647 z późniejszymi zmianami);

2. **uchwale** - należy przez to rozumieć niniejszą uchwałę w sprawie miejscowego planu zagospodarowania przestrzennego miasta Ruda Śląska, o ile z treści przepisu nie wynika inaczej;

3. **planie** - należy przez to rozumieć miejscowy plan zagospodarowania przestrzennego miasta Ruda Śląska (zmianę miejscowego planu zagospodarowania przestrzennego miasta Ruda Śląska - wg uchwały intencyjnej), którego ustalenia ujęte są w uchwale, o ile z treści przepisu nie wynika inaczej;

4. **rysunku planu** - należy przez to rozumieć rysunek miejscowego planu zagospodarowania przestrzennego miasta Ruda Śląska, sporządzony na mapie zasadniczej 1 : 1000, stanowiący załącznik do Uchwały, będący integralną częścią ustaleń Planu;

5. **obszarze** - należy przez to rozumieć teren miasta Ruda Śląska w granicach objętych niniejszym miejscowym planem zagospodarowania przestrzennego;

6. **terenie** - należy przez to rozumieć nieruchomości gruntowe lub ich części, stanowiące jednostkę planu o określonym przeznaczeniu podstawowym, wyznaczoną na rysunku planu liniami rozgraniczającymi;

7. **przeznaczeniu podstawowym** - należy przez to rozumieć planowane przeznaczenie terenu, które przeważa w terenie wyznaczonym liniami rozgraniczającymi (to znaczy obejmuje swym zasięgiem co najmniej 70% pow. danego terenu);

8. **przeznaczeniu dopuszczalnym** - należy przez to rozumieć przeznaczenie inne niż przeznaczenie podstawowe, które wzbogaca lub uzupełnia przeznaczenie podstawowe;

9. **nakazie, zakazie** - należy przez to rozumieć warunki konieczne realizacji danego ustalenia;

10. **wskaźniku powierzchni całkowitej zabudowy (wielkość powierzchni zabudowy)** - wyrażony w procentach stosunek powierzchni zabudowanej wszystkimi obiektami kubaturowymi (mierzonej po zewnętrznej krawędzi obiektów) do powierzchni działki budowlanej;

11. **powierzchni biologicznie czynnej** - powierzchnia gruntu rodzimego oraz wody powierzchniowej na terenie działki budowlanej, a także 50 % sumy powierzchni tarasów i stropodachów o powierzchni nie mniejszej niż 10 m<sup>2</sup> urządzonych jako stałe trawniki lub kwietniki na podłożu zapewniającym im naturalną vegetację; w planie określono minimalny udział procentowy powierzchni biologicznie czynnej w odniesieniu do powierzchni działki budowlanej;

12. **intensywności zabudowy** - należy przez to rozumieć stosunek powierzchni wszystkich kondygnacji nadziemnych budynku w zewnętrznym obrysie ścian do wydzielonej pod względem własnościowym działki budowlanej, w planie określono maksymalny i minimalny wskaźnik zabudowy;

13. **wysokości zabudowy** - rozumiana jako wysokość obiektów budowlanych (w tym wysokość budynku wraz z instalacjami i urządzeniami technicznymi);

14. **nieprzekraczalnej linii zabudowy** - należy przez to rozumieć linię, stanowiącą granicę dla usytuowania elementów elewacji budynków /budowli/ lub ich części, bez jej przekraczania;

15. **komunikacji** - należy przez to rozumieć drogi wewnętrzne, ciągi pieszo - jezdne, ścieżki pieszo - rowerowe, trasy rowerowe lub dojazdy niewydzielone;

16. **infrastrukturze technicznej** - należy przez to rozumieć sieci i urządzenia uzbrojenia terenu;

17. **spójnej formie architektonicznej** - należy przez to rozumieć podobne formy architektoniczne np. dachów, otworów okiennych i drzwiowych, zastosowanie podobnej stonowanej kolorystyki i naturalnych materiałów wykończeniowych;

18. **dachach płaskich** - należy przez to rozumieć dach o nachyleniu do 5%;

19. **dachach stromych** - należy przez to rozumieć dach dwuspadowy lub wielospadowy o nachyleniu od 30° do 45°;

20. **proekologicznych źródeł ciepła** - należy przez to rozumieć stosowanie ekologicznych oraz wysoko sprawnych źródeł ciepła ograniczających emisję zanieczyszczeń do środowiska.

## Rozdział 2.

### Zasady ochrony i kształtowania ładu przestrzennego.

#### Wymagania wynikające z potrzeb kształtowania przestrzeni publicznych.

§ 4.1. W zakresie istotnych cech elementów zagospodarowania przestrzennego wskazuje się na konieczność realizacji rozwiązań architektonicznych oraz zagospodarowania terenu z nakazem:

1) stosowania spójnej formy architektonicznej;

2) lokalizowania niezbędnej infrastruktury technicznej i komunikacji, w tym zapewnienie miejsc parkingowych;

2. W zakresie ograniczeń w zagospodarowaniu terenu obowiązuje:

1) zakaz realizacji betonowych, prefabrykowanych ogrodzeń na frontach działek;

3. Obowiązuje zakaz umieszczanie reklam na terenie - **MN1, MN2, MN3, MN4, ZN1, ZN2**.

4. Ze względu na specyfikę obszaru nie ustalono wymagań wynikających z potrzeb kształtowania przestrzeni publicznych.

5. W zakresie sposobu i terminu tymczasowego zagospodarowania, urządzenia i użytkowania terenów:

- 1) nie ustala się sposobu i terminu tymczasowego zagospodarowania, urządzenia i użytkowania terenów;
- 2) do czasu realizacji ustaleń planu dopuszcza się dotychczasowe zagospodarowanie i użytkowanie terenów oraz urządzenie zaplecza budowy obiektów.

### **Rozdział 3.**

#### **Przeznaczenie oraz zasady zagospodarowania terenów.**

##### **Szczegółowe warunki i standardy kształtowania zabudowy oraz urządzenia terenu, w tym parametry i wskaźniki kształtowania zabudowy.**

§ 5. 1. Ustala się teren zabudowy mieszkaniowej jednorodzinnej oznaczony na rysunku planu symbolami **MN1, MN2, MN3, MN4** z przeznaczeniem podstawowym pod zabudowę mieszkaniową jednorodziną, w tym wolno stojącą, bliźniaczą, szeregową.

2. Na terenach wymienionych w ust. 1 ustala się następujące przeznaczenie dopuszczalne:

- 1) sieci i urządzenia infrastruktury technicznej;
- 2) komunikacja, parkingi, garaże;
- 3) elementy małej architektury;
- 4) drobne usługi wbudowane w obiekty o funkcji mieszkalnej (w tym usługi handlu, gastronomii, biura, gabinety oraz inne usługi nieuciążliwe służące obsłudze funkcji podstawowej).

3. Na terenach, o których mowa w ust. 1 ustala się następujące zasady kształtowania zabudowy oraz wskaźniki zagospodarowania terenu:

- 1) wskaźnik powierzchni zabudowy - do 50% powierzchni działki;
- 2) intensywność zabudowy - od 0,1 do 0,8;
- 3) minimalny udział procentowy powierzchni biologicznie czynnej w odniesieniu do powierzchni działki budowlanej - 35%;
- 4) realizacja garaży o spójnej z zabudową mieszkaniową formie architektonicznej;
- 5) ilość miejsc parkingowych: min. 1 miejsce parkingowe na mieszkanie oraz min. 1 miejsce parkingowe na 30 m<sup>2</sup> powierzchni użytkowej lokalu usługowego, wbudowanego w budynek mieszkalny;
- 6) sposób realizacji parkingów - w ramach realizacji przeznaczenia podstawowego i dopuszczalnego na terenie nieruchomości;
- 7) dopuszcza się realizację zabudowy budynków garaży w granicy działki.

4. Na terenach, o których mowa w ust. 1, w zakresie warunków zabudowy i gabarytów budynków zabudowy mieszkaniowej jednorodzinnej obowiązują:

- 1) maksymalna ilość kondygnacji budynków do 3 k. nadziemnych, łącznie z poddaszem użytkowym;
- 2) wysokość budynków do 12m;
- 3) dachy płaskie lub dachy strome;
- 4) kalenica - prostopadła lub równoległa do granicy działki;
- 5) pokrycie dachów - dachówką bądź materiałem podobnym;
- 6) szerokość elewacji frontowej do 16m;
- 7) linia zabudowy nieprzekraczalna - wyznaczona i opisana graficznie.

5. Na terenach, o których mowa w ust. 1, w zakresie warunków zabudowy i gabarytów budynków garaży obowiązują:

- 1) maksymalna ilość kondygnacji: do 1 k. nadziemnej;
- 2) wysokość budynku do 5m;

- 3) dachy płaskie lub strome;
- 4) kalenica - prostopadła do granicy działki;
- 5) pokrycie dachów - dachówką bądź materiałem podobnym;
- 6) szerokość elewacji frontowej budynku garażu do 5m;
- 7) linia zabudowy nieprzekraczalna - wyznaczona i opisana graficznie na rysunku planu.

6. Maksymalna wysokość zabudowy do 15m.

§ 6. 1. Ustala się tereny trwałych użytków zieleni oznaczone na rysunku planu symbolami **ZN1**, **ZN2** z przeznaczeniem podstawowym: pod tereny trwałych użytków zieleni, tereny łąk i pastwisk.

2. Na terenach wymienionych w ust. 1 ustala się następujące przeznaczenie dopuszczalne: sieci i urządzenia infrastruktury technicznej, komunikacja.

3. Na terenach, o których mowa w ust.1 ustala się następujące zasady i warunki zagospodarowania terenu:

- 1) minimalny udział procentowy powierzchni biologicznie czynnej - 90% powierzchni działki;
- 2) wskaźnik powierzchni zabudowy - do 10% powierzchni działki;
- 3) zachowanie bioróżnorodności poprzez zachowanie i ochronę użytków zielonych, łąk i pastwisk, istniejącej zieleni łąkowej oraz innych rodzajów zieleni nieurządzonej;
- 4) realizację zieleni z przewagą niskiej.

4. Maksymalna wysokość zabudowy do 3m.

#### **Rozdział 4.**

##### **Zasady przebudowy, rozbudowy i budowy systemów komunikacji.**

§ 7. 1. Obsługę komunikacyjną obszaru objętego planem zapewnia się z istniejącego układu dróg publicznych gminnych ul. Józefa Piłsudskiego, Cegielnianej, Porannej.

2. Obsługa terenu wg. ust. 1 oraz poprzez układ dróg wewnętrznych **KDW1**, **KDW2**, gdzie ustala się następujące warunki zagospodarowania:.

- 1) szerokość między liniami rozgraniczającymi dla **KDW1**, **KDW2** - 10m;
- 2) minimalna szerokość jezdni - 5m;
- 3) chodnik jednostronny.

#### **Rozdział 5.**

##### **Zasady przebudowy, rozbudowy i budowy systemów infrastruktury technicznej.**

§ 8. W ramach obszaru objętego planem ustala się w odniesieniu do sieci wodociągowej i jej podstawowego systemu zasilania oraz obsługi zaopatrzenia w wodę możliwości rozbudowy lokalnych przyłączy oraz ich podłączenia do istniejących sieci wodociągowych.

§ 9. 1. Ustala się nakaz odprowadzania ścieków do sieci kanalizacji sanitarnej.

2. Dopuszcza się budowę, przebudowę, rozbudowę sieci kanalizacyjnej.

3. Do czasu realizacji kanalizacji sanitarnej dopuszcza się stosowanie szczelnych zbiorników bezodpływowych.

4. Odprowadzenie wód opadowych do sieci kanalizacji deszczowej lub na teren działki inwestycyjnej poprzez odpowiednie ukształtowanie (spadki poprzeczne).

§ 10. W obrębie obszaru objętego planem ustala się w odniesieniu do sieci elektroenergetycznych:

- 1) rozwój sieci niskiego i średniego napięcia;
- 2) lokalizację stacji transformatorowych.

§ 11. W odniesieniu do systemu sieci telekomunikacyjnych ustala się przebudowę, rozbudowę lub budowę urządzeń infrastruktury technicznej.

§ 12. W odniesieniu do podstawowego systemu sieci gazowej ustala się przebudowę, rozbudowę lub budowę infrastruktury technicznej w oparciu o istniejącą infrastrukturę gazową.

#### **Rozdział 6.**

#### **Granice i sposoby zagospodarowania terenów lub obiektów podlegających ochronie, na podstawie odrębnych przepisów, w tym terenów górniczych, a także narażonych na niebezpieczeństwo powodzi oraz zagrożonych osuwaniem się mas ziemnych.**

§ 13. 1. Na obszarze planu występują tereny lub obiekty podlegające ochronie na podstawie przepisów ustawy dotyczących terenów górniczych.

2. Obszar planu jest położony w granicach terenu górniczego "Ruda Śląska - Panewniki II", Katowickiego Holdingu Węglowego S.A. KWK "Wujek" ustanowionego dla eksploatacji złoża węgla kamiennego i metanu jako kopaliny towarzyszącej.

3. Obowiązuje nakaz uwzględnienia aktualnych warunków geologiczno - górniczych.

4. Nie występują tereny lub obiekty podlegające ochronie na podstawie przepisów ustawy o ochronie przyrody.

5. Obszar planu nie jest zagrożony osuwaniem się mas ziemnych i nie jest narażony na niebezpieczeństwo powodzi.

#### **Rozdział 7.**

#### **Zasady ochrony środowiska, przyrody i krajobrazu kulturowego.**

§ 14. 1. Należy kierować się utrzymaniem równowagi przyrodniczej, w związku z ww. zasadą obowiązującą nakazy i zakazy:

- 1) obowiązuje zakaz zanieczyszczania wód podziemnych i powierzchniowych (w tym zakaz wprowadzania nie oczyszczonych ścieków do wód powierzchniowych oraz gruntu) oraz nakaz stosowania zabezpieczeń przed ich zanieczyszczeniem;
- 2) nakaz odprowadzania ścieków do systemów kanalizacji, w przypadku, gdy parametry nie spełniają parametrów ścieków socjalno - bytowych nakaz oczyszczania w urządzeniach indywidualnych;
- 3) nakaz utwardzania dróg, placów, parkingów w sposób zabezpieczający środowisko gruntowo - wodne przed zanieczyszczeniem;
- 4) nakaz wykonania nawierzchni utwardzonej na parkingach umożliwiającej odprowadzenie wód opadowych poprzez osadniki i separatory oleju;
- 5) nakaz odwodnienia powierzchni parkingów polegającego na ujęciu wód opadowych z odprowadzeniem ich do kanalizacji;
- 6) nakaz zastosowania do celów grzewczych dla budynków proekologicznych źródeł ciepła;
- 7) nakaz wyposażenia nieruchomości w urządzenia do gromadzenia odpadów ze wskazaniem na obowiązek selektywnej zbiórki odpadów oraz systematycznego wywozu odpadów;
- 8) nakaz zapewnienia stanu akustycznego obszaru na poziomie nieprzekraczającym dopuszczalnych wartości poziomu hałasu określonych w rozporządzeniu zmieniającym z dnia 1 października 2012 r. (Dz. U. poz. 1109) rozporządzenia Ministra Środowiska;
- 9) nakaz zachowania poziomów elektromagnetycznych poniżej dopuszczalnych lub co najmniej na tych poziomach;
- 10) zakaz gromadzenia odpadów, za wyjątkiem odpadów związanych z działalnością prowadzoną na własnym terenie lub przeznaczonych do wykorzystania na tym terenie;
- 11) nakaz ograniczania hałasu i wibracji do wartości dopuszczalnych na granicy użytkowanego terenu.

2. W zakresie występowania urządzeń melioracji wodnych obowiązuje:

- 1) zakaz likwidacji istniejących rowów melioracyjnych;
- 2) nakaz przywrócenia do stanu pierwotnego uszkodzonych w wyniku prac budowlanych rowów melioracyjnych;

3. Dla terenu **MN1, MN2, MN3, MN4** ochrona przed hałasem winna być zapewniona w ramach realizowanego przedsięwzięcia inwestycyjnego jak dla terenów zabudowy mieszkaniowej jednorodzinnej.

### **Rozdział 8.**

#### **Zasady ochrony dziedzictwa kulturowego.**

§ 15. Na obszarze planu nie występują obiekty chronione na podstawie ustawy o ochronie zabytków i opiece nad zabytkami oraz obiekty o walorach kulturowych kwalifikujące je do ochrony na mocy ustaleń planu miejscowego.

### **Rozdział 9.**

#### **Szczegółowe zasady i warunki scalania i podziału nieruchomości.**

§ 16. 1. Nie wyznaczono granic obszarów wymagających przeprowadzenia scaleń i podziałów nieruchomości.

2. Ustala się zasadę scalania i podziału nieruchomości przy zachowaniu następujących warunków:

1) Minimalna powierzchnia działki budowlanej dla terenu **MN1, MN2, MN3, MN4**;

- a) dla zabudowy szeregowej min. 0.016 ha, max 0.06 ha;
- b) dla zabudowy zblizniaczonej min. 0.035 ha, max 0.11 ha;
- c) dla zabudowy wolno stojacej min. 0.050 ha, max 0.15 ha;

2) Minimalna szerokość frontu działki dla terenu **MN1, MN2, MN3, MN4**;

- a) dla zabudowy szeregowej 6m;
- b) dla zabudowy zblizniaczonej 12m;
- c) dla zabudowy wolno stojacej 16m;

3. Ustala się zasadę prowadzenia granic działek w kierunku zbliżonym do prostopadłego i równoległego do układu drogowego z tolerancją  $\pm 15^\circ$ .

4. Ustala się zasadę dostępności do urządzeń infrastruktury technicznej i drogi z zapewnieniem dostępności komunikacyjnej.

### **Rozdział 10.**

#### **Stawki procentowe, na podstawie których ustala się opłatę z tytułu wzrostu wartości nieruchomości w związku z uchwalaniem planu miejscowego.**

§ 17. Ustala się stawkę procentową dla nieruchomości, dla których wartość wzrasta w związku z uchwaleniem planu zgodnie z art. 36 ust. 4 ustawy z dnia 27 marca 2003 r. o planowaniu i zagospodarowaniu przestrzennym w wysokości 30%.

### **Rozdział 11.**

#### **Przepisy końcowe.**

§ 18. Wykonanie Uchwały powierza się Prezydentowi Miasta Ruda Śląska.

§ 19. Uchwała wchodzi w życie po upływie 14 dni od daty jej ogłoszenia w Dzienniku Urzędowym Województwa Śląskiego.

Przewodniczący Rady Miasta Ruda Śląska

**Kazimierz Myszur**

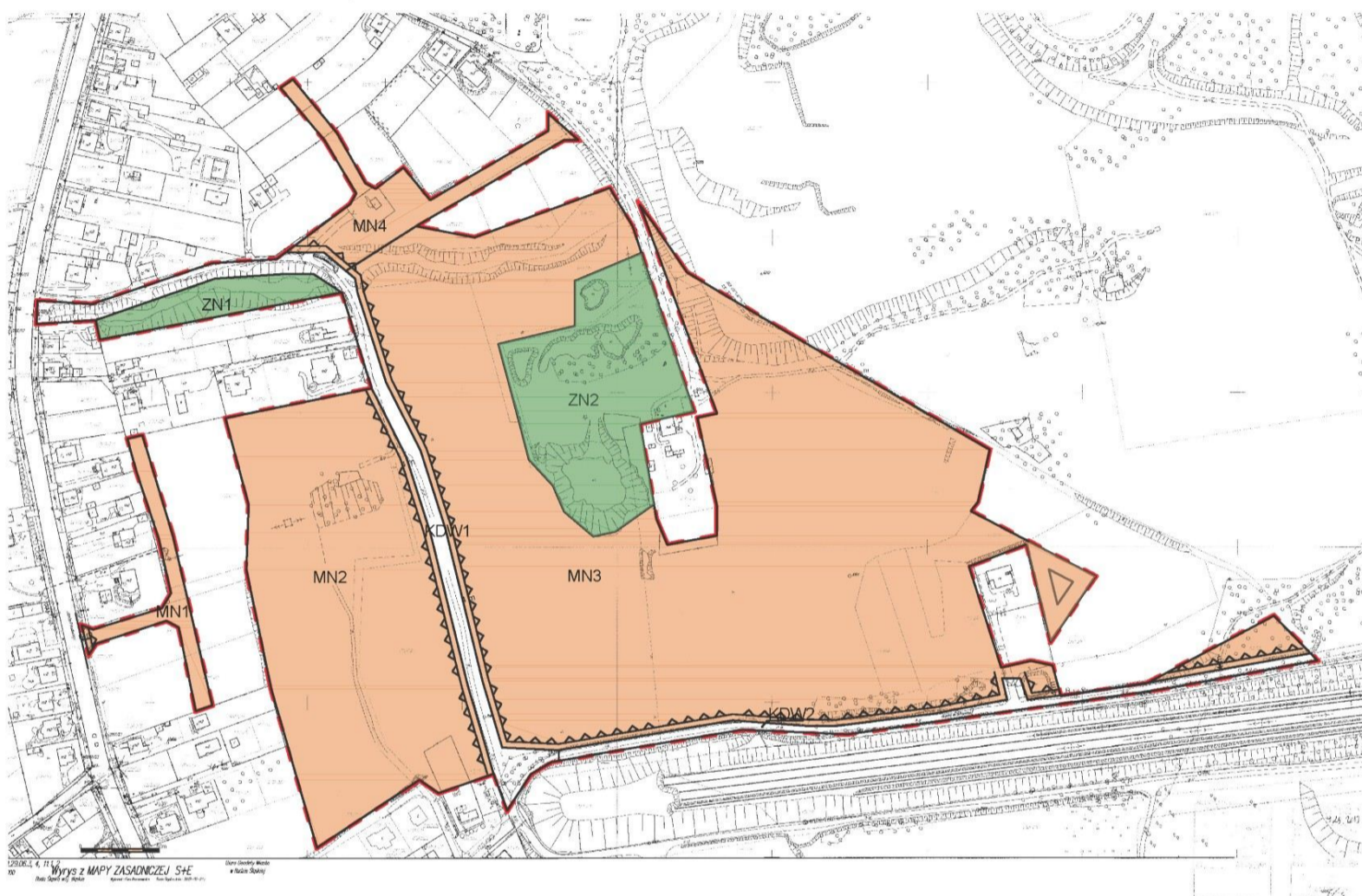
Załącznik Nr 1 do Uchwały Nr PR.0007.69.2015

Rady Miasta Ruda Śląska

z dnia 19 marca 2015 r.



**MIEJSCOWY PLAN ZAGOSPODAROWANIA PRZESTRZENNEGO  
W OBSZARZE ZLOKALIZOWANYM W RUDZIE ŚLĄSKIEJ - KOCHŁOWICACH, W  
REJONIE ULIC JÓZEFA PIŁSUDSKIEGO, CEGIELNIANEJ, PORANNEJ**



WYRYS ZE STUDIUM UWARUNKOWAŃ I KIERUNKÓW  
ZAGOSPODAROWANIA PRZESTRZENNEGO MIASTA RUDA ŚLĄSKA  
UCHWAŁA NR 882/XLVIII/2009 Rady Miasta Ruda Śląska z dnia 31 sierpnia 2009r.

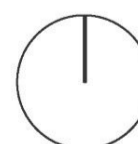


- legenda**  
**ustalenia planu**
- GRANICA OBSZARU OPRACOWANIA PLANU
  - linie rozgraniczające tereny o określonych funkcjach lub różnych zasadach zagospodarowania
  - nieprzekraczalne linie zabudowy
  - MN1 symbol identyfikacyjny terenu
- rodzaje przeznaczenia**
- MN1, MN2, MN3, MN4 - tereny zabudowy mieszkaniowej jednorodzinnej
  - ZN1, ZN2 - teren trwałych użytków zieleni
  - KDW1, KDW2 - tereny dróg wewnętrznych

--- GRANICA OBSZARU OPRACOWANIA PLANU

legenda ze studium

| KIERUNEK ZAGOSPODAROWANIA  | STAN ISTNIEJĄCY, WYZNACZONY W OŚWIADCZENIACH PLANIE MIEJSCOWYM ADAPTOWANY | PRZEBUDOWY, MODERNIZACJE | STAN PROJEKTOWANY, NOWY | INWESTYCJE CELEW PUBLICZNEGO                      |
|--|---|--------------------------|-------------------------|---|
| TERENY MIESZKANIOWE I MIESZKANIOWO-USŁUGOWE ZABUDOWA JEDNORODZINNA | 1-116MN   | 1-116MN                  | 1-116MN                 | OZNACZENIA LOKALNYMI<br>OZNACZENIA PONADLOKALNYMI |
| KIERUNKI ROZWOJU SYSTEMÓW KOMUNIKACJI I INFRASTRUKTURY TECHNICZNEJ |   |                          |                         |   |
| ULICE PUBLICZNE KLASY ZBIORCZEJ                                    | —   | —                        | —                       | CL  |
| ULICE PUBLICZNE KLASY LOKALNEJ                                     | —   | —                        | —                       | CL  |
| ULICE PUBLICZNE KLASY DOJAZDOWEJ                                   | —   | —                        | —                       | CL  |





Załącznik Nr 2 do Uchwały Nr PR.0007.69.2015

Rady Miasta Ruda Śląska

z dnia 19 marca 2015 r.

**Rozstrzygnięcie Rady Miasta Ruda Śląska w sprawie sposobu rozpatrzenia uwag wniesionych do wyłożonego do publicznego wglądu projektu miejscowego planu zagospodarowania przestrzennego**

Ze względu na brak złożonych uwag do projektu „Miejscowego planu zagospodarowania przestrzennego miasta Ruda Śląska w obszarze zlokalizowanym w Rudzie Śląskiej - Kochłowicach w rejonie ulic Józefa Piłsudskiego, Cegielnianej, Porannej” podczas wyłożenia do publicznego wglądu, Rada Miasta Ruda Śląska nie dokonuje rozstrzygnięcia wynikającego z art. 20 ust. 1, w związku z art. 17 pkt 14 ustawy z dnia 27 marca 2003 r. ustawy o planowaniu i zagospodarowaniu przestrzennym (tekst jednolity Dz. U. z 2012 r. poz. 647, z późniejszymi zmianami).

Załącznik Nr 3 do Uchwały Nr PR.0007.69.2015

Rady Miasta Ruda Śląska

z dnia 19 marca 2015 r.

**Rozstrzygnięcie Rady Miasta Ruda Śląska w sprawie sposobu realizacji zapisanych w planie inwestycji z zakresu infrastruktury technicznej, które należą do zadań własnych gminy.**

§ 1. Zgodnie z art. 20 ust. 1 ustawy z dnia 27 marca 2003r. o planowaniu i zagospodarowaniu przestrzennym (tekst jednolity z 2012r. poz. 647 z późniejszymi zmianami) Rada Miasta Ruda Śląska ustala, że zapisane w planie inwestycje z zakresu infrastruktury technicznej, które należą do zadań własnych gminy, będą realizowane przez miasto i finansowane zgodnie z ustawą z dnia 27 sierpnia 2009 r. o finansach publicznych (tekst jednolity Dz. U. z 2013 r. poz. 885 z późniejszymi zmianami) z:

- 1) dochodów własnych miasta;
- 2) środków pochodzących z Unii Europejskiej;
- 3) innych źródeł.

§ 2. Wykonanie finansowania inwestycji powierza się Prezydentowi Miasta Ruda Śląska.