



DZIENNIK URZĘDOWY

WOJEWÓDZTWA WIELKOPOLSKIEGO

Poznań, dnia 3 sierpnia 2015 r.

Poz. 4778

UCHWAŁA NR IX/50/2015 RADY GMINY PĘPOWO

z dnia 20 lipca 2015 r.

w sprawie uchwalenia miejscowego planu zagospodarowania przestrzennego dla obszaru farmy wiatrowej w obrębie gminy Pępowo

Na podstawie art. 18 ust. 2 pkt 5 ustawy z dnia 8 marca 1990 r. o samorządzie gminnym (tekst jednolity Dz.U. z 2013 r. poz. 594 z późn. zm.) oraz art. 20 ust. 1 ustawy z dnia 27 marca 2003 r. o planowaniu i zagospodarowaniu przestrzennym (tekst jednolity Dz.U. z 2015 r. poz. 199 z późn. zm.) w związku z art. 4 ust. 2 Ustawy z dnia 25 czerwca 2010 r. o zmianie ustawy o planowaniu i zagospodarowaniu przestrzennym, ustawy o Państwowej Inspekcji Sanitarnej oraz ustawy o ochronie zabytków i opiece nad zabytkami (Dz.U. Nr 130, poz. 871) uchwała się, co następuje:

ROZDZIAŁ I

§ 1. 1. Zgodnie z uchwałą Nr XXX/230/2010 Rady Gminy Pępowo z dnia 8 marca 2010 r. w sprawie przystąpienia do sporządzenia miejscowego planu zagospodarowania przestrzennego dla obszaru farmy wiatrowej w obrębie gminy Pępowo i po stwierdzeniu zgodności ustaleń Studium uwarunkowań i kierunków zagospodarowania przestrzennego Gminy Pępowo przyjętego uchwałą Nr XVII/101/2012 Rady Gminy Pępowo z dnia 28 czerwca 2012 r., uchwała się miejscowy plan zagospodarowania przestrzennego dla obszaru farmy wiatrowej w obrębie gminy Pępowo.

2. Integralną częścią uchwały są załączniki graficzne planu Nr 1, Nr 2, Nr 3, Nr 4, Nr 5, Nr 6 stanowiące rysunek planu w skali 1:2000.

3. Załącznik Nr 7 stanowi rozstrzygnięcie Rady Gminy Pępowo o sposobie realizacji inwestycji z zakresu infrastruktury technicznej należących do zadań własnych gminy oraz o zasadach ich finansowania.

4. Załącznik Nr 8 stanowi rozstrzygnięcie Rady Gminy Pępowo w sprawie rozpatrzenia uwag wniesionych do wyłożonego do publicznego wglądu projektu planu.

ROZDZIAŁ II PRZEPISY OGÓLNE

§ 2. 1. Ilekroć w uchwale jest mowa o:

- 1) nieprzekraczalnej linii zabudowy związanej z przebiegiem dróg – należy przez to rozumieć linię, oznaczoną na rysunku planu, określającą najmniejszą odległość, w jakiej mogą znajdować się budynki, oraz elektrownie wiatrowe, od linii rozgraniczających drogi publiczne i inne drogi, przy czym w przypadku elektrowni wiatrowych dotyczy to wieży elektrowni wiatrowej,
- 2) nieprzekraczalnej linii zabudowy związanej z ochroną elektrowni wiatrowych – należy przez to rozumieć linię, oznaczoną na rysunku planu, stanowiącą granicę strefy związanej z ograniczeniami w zabudowie, zagospodarowaniu i użytkowaniu terenu, określającą najmniejszą odległość, w jakiej mogą znajdować się budynki, niezwiązane z budową i eksploatacją elektrowni wiatrowych, od granic terenów oznaczonych na

rysunku planu symbolem EW, z wyłączeniem obiektów budowlanych na terenach kolejowych i terenach dróg,

- 3) nieprzekraczalnej linii zabudowy związanej z przebiegiem szlaku kolejowego - należy przez to rozumieć linię, oznaczoną na rysunku planu, określającą najmniejszą odległość w jakiej mogą znajdować się budynki oraz elektrownie wiatrowe, biorąc pod uwagę wieżę oraz rozpiętość łopat, od granicy terenu kolejowego oraz osi skrajnego toru, z wyjątkiem budynków i budowli przeznaczonych do prowadzenia ruchu kolejowego i utrzymania linii kolejowej oraz do obsługi przewozu osób i rzeczy,
- 4) wskaźnik powierzchni zabudowy - należy przez to rozumieć wyrażony procentowo stosunek powierzchni zabudowanej określony przez rzut poziomy zewnętrznych krawędzi budynku oraz budowli, do powierzchni działki budowlanej, przy czym w przypadku elektrowni wiatrowych dotyczy to rzutu poziomego wieży,
- 5) intensywności zabudowy - należy przez to rozumieć wskaźnik powierzchni całkowitej zabudowy, rozumianej jako suma powierzchni rzutów poziomych wszystkich kondygnacji nadziemnych po obrysie zewnętrznych krawędzi budynku lub budowli, w odniesieniu do powierzchni działki budowlanej, przy czym w przypadku elektrowni wiatrowych dotyczy to rzutu poziomego podstawy wieży elektrowni wiatrowej,
- 6) powierzchni terenu biologicznie czynnego – należy przez to rozumieć grunt rodzimy pokryty roślinnością oraz wodę powierzchniową na działce budowlanej,
- 7) infrastrukturze technicznej - należy przez to rozumieć istniejące i planowane oraz napowietrzne i kablowe linie elektroenergetyczne średniego i wysokiego napięcia, linie telesterownicze, stacje elektroenergetyczne i rozdzielnie elektroenergetyczne, także zabudowane, oraz sieci wodociągowe, melioracyjne, kanalizacyjne, gazowe, ciepłne i telekomunikacyjne,
- 8) korytarzu infrastruktury technicznej - należy przez to rozumieć obszar pasa wyznaczonego dla przebiegu istniejących obiektów liniowych infrastruktury technicznej oraz budowy nowych,
- 9) drodze eksploatacyjnej – należy przez to rozumieć drogę dojazdową, łuki skrętne oraz niezbędne poszerzenia i utwardzenia dróg, realizowane na potrzeby budowy, eksploatacji lub likwidacji elektrowni wiatrowej,
- 10) placach montażowych i placach składowania - należy przez to rozumieć place towarzyszące terenom potencjalnej lokalizacji elektrowni wiatrowych i drogom eksploatacyjnym zrealizowane na potrzeby budowy, eksploatacji lub likwidacji elektrowni wiatrowych,
- 11) przepisach odrębnych - należy przez to rozumieć przepisy obowiązujące w trakcie realizacji przedmiotowej uchwały przepisy ustaw wraz z aktami wykonawczymi.

§ 3. 1. W obszarze objętym planem określa się:

- 1) przeznaczenie terenów oraz linie rozgraniczające tereny o różnym przeznaczeniu lub różnych zasadach zagospodarowania,
- 2) zasady ochrony i kształtowania ładu przestrzennego (określone w przepisach szczegółowych w odniesieniu do przeznaczenia terenów),
- 3) zasady ochrony środowiska, przyrody i krajobrazu kulturowego,
- 4) zasady ochrony dziedzictwa kulturowego i zabytków oraz dóbr kultury współczesnej,
- 5) zasady kształtowania zabudowy oraz wskaźniki zagospodarowania terenu,
- 6) zasady modernizacji, rozbudowy i budowy systemów komunikacji i infrastruktury technicznej,
- 7) zasady i warunki łączenia i podziału nieruchomości,
- 8) szczególne warunki zagospodarowania terenów oraz ograniczenia w ich użytkowaniu, w tym zakaz zabudowy,
- 9) sposobu i termin tymczasowego zagospodarowania, urządzania i użytkowania terenów,
- 10) stawki procentowe, na podstawie których ustala się opłatę, o której mowa w art. 36 ust. 4 Ustawy z dnia 27 marca 2003 r. o planowaniu i zagospodarowaniu przestrzennym.

2. W obszarze objętym planem nie określa się:

- 1) wymagań wynikających z potrzeb kształtowania przestrzeni publicznych - w obszarze objętym planem nie występują tereny określone jako przestrzenie publiczne inne niż drogi,
- 2) granic i sposobów zagospodarowania terenów lub obiektów podlegających ochronie, ustalonych na podstawie odrębnych przepisów, w tym terenów górniczych, a także narażonych na niebezpieczeństwo powodzi oraz zagrożonych osuwaniem się mas ziemnych – w obszarze objętym planem nie występują ww. obiekty i tereny,
- 3) szczegółowych zasad i warunków scalania i podziału nieruchomości w rozumieniu przepisów Ustawy z dnia 19 maja 2010 r. o gospodarce nieruchomościami (tekst jednolity Dz.U. z 2015 poz. 782) - w obszarze objętym planem nie przewiduje się procedury scalania i podziału nieruchomości.

§ 4. Zgodnie z art. 15 ust. 2 i art. 36 ust. 4 Ustawy z dnia 27 marca 2003 r. o planowaniu i zagospodarowaniu przestrzennym dla terenów o nowych funkcjach ustala się 30% stawkę służącą naliczeniu opłaty z tytułu wzrostu wartości nieruchomości.

§ 5. 1. Ustala się następujące przeznaczenie terenów oznaczone następującymi symbolami literowymi:

- 1) EW – wydzielone tereny lokalizacji elektrowni wiatrowych wraz z infrastrukturą techniczną oraz drogami eksploatacyjnymi, placami montażowymi i placami składowania,
- 2) R – tereny rolnicze,
- 3) ZL – lasy,
- 4) WS – tereny wód powierzchniowych śródlądowych,
- 5) KDP – tereny dróg publicznych w kategorii dróg powiatowych,
- 6) KDG – tereny dróg publicznych w kategorii dróg gminnych,
- 7) KDW – tereny dróg wewnętrznych.
- 8) KK - tereny kolejowe,

2. Obowiązującymi ustaleniami planu są następujące oznaczenia na rysunku planu:

- 1) granica obszaru objętego miejscowym planem zagospodarowania przestrzennego,
- 2) przeznaczenie terenów oznaczone symbolami literowymi i cyfrowymi,
- 3) linie rozgraniczające tereny o różnym przeznaczeniu lub różnych zasadach zagospodarowania,
- 4) nieprzekraczalne linie zabudowy związane z przebiegiem dróg,
- 5) nieprzekraczalne linie zabudowy związane z ochroną elektrowni wiatrowych,
- 6) nieprzekraczalne linie zabudowy związane z przebiegiem szlaku kolejowego,
- 7) strefy ochronne związane z występowaniem znaczącego oddziaływania urządzeń wytwarzających energię z odnawialnych źródeł energii o mocy przekraczającej 100 kW na środowisko,
- 8) granica strefy „K” ochrony krajobrazu kulturowego,
- 9) korytarze infrastruktury technicznej związane z przebiegiem istniejących napowietrznych linii elektroenergetycznych wysokiego i średniego napięcia,
- 10) korytarz infrastruktury technicznej związany z przebiegiem istniejącego gazociągu,
- 11) korytarz infrastruktury technicznej związany z przebiegiem istniejącej linii radiowej.

§ 6. Zasady ochrony środowiska, przyrody i krajobrazu kulturowego oraz zasady ochrony dziedzictwa kulturowego i zabytków oraz dóbr kultury współczesnej

1. Strefy ochronne związane z występowaniem znaczącego oddziaływania urządzeń wytwarzających energię z odnawialnych źródeł energii o mocy przekraczającej 100 kW na środowisko należy utożsamiać z obszarami ograniczonymi zewnętrznymi granicami obszaru opracowania.

2. W granicach obszaru objętego planem lokalizacja poszczególnych elektrowni wiatrowych musi zapewniać dotrzymanie akustycznych standardów ochrony środowiska obowiązujących w stosunku do poszczególnych rodzajów terenów, zgodnie z przepisami odrębnymi.

3. Zakaz zasypywania bezodpływowych naturalnych zagłębień terenu.

4. W przypadku kolizji lokalizacji wieży elektrowni wiatrowej lub infrastruktury technicznej z siecią melioracyjną należy dokonać przebudowy tej sieci.

5. Obowiązuje zabezpieczenie środowiska gruntowo – wodnego przed zanieczyszczeniami ropopochodnymi.

6. Zaopatrzenie w wodę z istniejącej sieci wodociągowej i ujęć indywidualnych.

7. Odprowadzanie ścieków bytowych, komunalnych poprzez system kanalizacji sanitarnej do oczyszczalni ścieków, a w przypadku braku możliwości technicznych do szczelnego zbiornika bezodpływowego, systematycznie opróżnianego przez koncesjonowanego przewoźnika.

8. Zagospodarowanie wód opadowych i roztopowych z terenów utwardzonych zgodnie z przepisami odrębnymi.

9. Gospodarka odpadami komunalnymi – zgodnie z przyjętym przez Sejmik Województwa Wielkopolskiego Planem Gospodarki Odpadami dla Województwa Wielkopolskiego na lata 2012 – 2017, przyjętym przez Radę Gminy Regulaminem utrzymania czystości i porządku na terenie Gminy Pępowo oraz przepisami odrębnymi.

10. Gromadzenie i zagospodarowanie odpadów innych niż komunalne, w tym odpadów niebezpiecznych zgodnie z przepisami odrębnymi.

11. Do celów grzewczych należy stosować paliwa charakteryzujące się niskimi wskaźnikami emisji zanieczyszczeń, energię elektryczną oraz alternatywne źródła energii.

12. Dopuszcza się lokalizację elektrowni wiatrowych w odległości nie mniejszej niż 200 m od granic lasów.

13. Wszelkie zamierzenia inwestycyjne prowadzone w strefie ochrony archeologicznej „W” naruszające strukturę wymagają prowadzenia badań archeologicznych, których zakres należy uzgodnić z konserwatorem zabytków.

14. W strefie „K” ochrony krajobrazu kulturowego obowiązują następujące zasady kształtowania zabudowy:

- 1) Wszelkie zamierzenia inwestycyjne powinny być uzgadniane z służbami ochrony zabytków.
- 2) Dopuszcza się budowę budynków i budowli rolniczych oraz urządzeń technicznych z nimi związanych z uwzględnieniem przepisów odrębnych.
- 3) Nową zabudowę stanowiącą kontynuację zabudowy istniejącej, zlokalizowanej poza granicami planu, należy dostosować do historycznej kompozycji przestrzennej w zakresie rozplanowania, wysokości i gabarytów budynków oraz w nawiązaniu do lokalnej tradycji architektonicznej.
- 4) Zasady i wskaźniki zagospodarowania terenu jak dla terenów rolniczych oznaczonych na rysunku planu symbolem R określone w §10 oraz terenów dróg publicznych w kategorii dróg powiatowych oznaczonych symbolem KDP określone w §13.

§ 7. Zasady modernizacji, rozbudowy i budowy systemów komunikacji i infrastruktury technicznej

1. Obsługę komunikacyjną terenów objętych planem zapewnia istniejący i projektowany system komunikacyjny oparty o drogi publiczne w kategorii dróg powiatowych i gminnych, drogi wewnętrzne oraz projektowane drogi eksploatacyjne.

2. Ustala się powiązanie sieci infrastruktury technicznej z układem poza obszarem objętym planem miejscowym oraz zapewnienie dostępu do sieci, zgodnie z przepisami odrębnymi.

3. Dla korytarzy infrastruktury technicznej ustala się:

- 1) zakaz realizacji budynków i budowli niezwiązanych z infrastrukturą techniczną oraz drogami, liniami kolejowymi i obiektami tymczasowymi,
- 2) zakaz nasadzeń wysoką roślinnością w korytarzach linii elektroenergetycznych,
- 3) szerokość korytarza:

- a) dla istniejącej linii elektroenergetycznej wysokiego napięcia 110 kV relacji Gostyń – Pępowo - 50 m w obu kierunkach od rzutu poziomego skrajnego przewodu linii,
- b) dla istniejących linii elektroenergetycznych średniego napięcia - 15 m w obu kierunkach od rzutu poziomego skrajnego przewodu linii,
- c) dla istniejących linii elektroenergetycznych niskiego napięcia 0,4 kV - 3,0 m w obu kierunkach od rzutu poziomego skrajnego przewodu linii
- d) dla istniejącego gazociągu wysokiego ciśnienia DN 500 relacji Odolanów – Krobia - 65 m w obu kierunkach od osi obiektów zewnętrznych,
- e) dla istniejącej linii radiowej Wrocław – Poznań na odcinku Domachowo – Trzebnica - 500 m,

4. Realizacja planowanego gazociągu relacji Świnoujście – Odolanów w wyznaczonym korytarzu infrastruktury technicznej dla istniejącego gazociągu wysokiego ciśnienia DN 500 relacji Odolanów - Krobia.

5. Dla usytuowania elektrowni wiatrowych względem napowietrznych linii elektroenergetycznych ustala się:

- 1) dla linii elektroenergetycznych o napięciu do 1 kV zachowanie odległości nie mniejszej niż 12,5 m w przypadku dwutorowej linii oraz 10 m w przypadku jednotorowej linii, licząc od osi wyznaczonej przez słupy do skrajnego elementu elektrowni wiatrowej,
- 2) dla linii elektroenergetycznych o napięciu do 1 kV – 45 kV zachowanie odległości nie mniejszej niż 15 m w przypadku dwutorowej linii oraz 12,5 m w przypadku jednotorowej linii, licząc od osi wyznaczonej przez słupy do skrajnego elementu elektrowni wiatrowej,
- 3) dla linii elektroenergetycznych o napięciu powyżej 45 kV:
 - a) nie posiadających tłumików drgań zachowanie odległości końca łopaty turbiny wiatrowej od skrajnego przewodu linii $\geq 3d$, gdzie d jest średnicą koła zataczanego przez łopaty turbiny wiatrowej,
 - b) wyposażonych w tłumiki drgań zachowanie odległości końca łopaty turbiny wiatrowej od skrajnego przewodu linii $\geq d$, gdzie d jest średnicą koła zataczanego przez łopaty turbiny wiatrowej.

6. Ustala się zagospodarowanie wód opadowych lub roztopowych na działce budowlanej zgodnie z przepisami odrębnymi. W przypadku realizacji sieci kanalizacji deszczowej ustala się obowiązek odprowadzenia wód opadowych lub roztopowych do ww. sieci.

7. Obowiązuje konieczność zgłaszania do właściwego organu nadzoru nad lotnictwem wojskowym oraz uzyskania uzgodnień, zgodnie z przepisami odrębnymi, obiektów budowlanych o wysokości równej lub wyższej niż 50 m.

8. Obowiązuje konieczność oznakowania i zgłaszania do Prezesa Urzędu Lotnictwa Cywilnego obiektów budowlanych o wysokości równej lub wyższej niż 100 m.

§ 8. Sposób i termin tymczasowego zagospodarowania, urządzania i użytkowania terenów

1. Dopuszcza się w obszarach oznaczonych na rysunku planu symbolami R, KDP, KDG, KDW przeznaczenie tymczasowe związane z realizacją obiektów: dróg eksploatacyjnych, placów montażowych i placów składowania.

2. Rozbiórka obiektów wymienionych w ust. 1 winna nastąpić w ciągu 12 miesięcy od momentu ich wybudowania.

3. Dopuszcza się poszukiwanie i rozpoznawanie złóż ropy naftowej i gazu ziemnego w rejonie wsi Babkowice, zgodnie z koncesją na poszukiwanie i rozpoznawanie złóż ropy naftowej i gazu ziemnego: Jaraczewo – Pogorzela nr 28/2001/p z dnia 28 września 2001 r., ważną do dnia 28 września 2015 r.

ROZDZIAŁ III PRZEPISY SZCZEGÓŁOWE

§ 9. 1. Na terenach oznaczonych na rysunku planu symbolami 21 EW, 22 EW, 23 EW zachowuje się istniejące elektrownie wiatrowe. Dla ww. terenów obowiązują ustalenia ust. 2.

2. Na terenach oznaczonych na rysunku planu symbolami 1 EW, 2 EW, 3 EW, 4 EW, 5 EW, 6 EW, 7 EW, 8 EW, 9 EW, 10 EW, 11 EW, 12 EW, 13 EW, 14 EW, 15 EW, 16 EW, 17 EW, 18 EW, 19 EW, 20 EW obowiązują następujące ustalenia:

- 1) Na każdym z terenów dopuszcza się realizację jednej elektrowni wiatrowej wraz z zachodzącymi łopatom wirnika o mocy nie mniejszej niż 100 kW oraz infrastrukturą techniczną, drogami eksploatacyjnymi, placami montażowymi i placami składowania.
- 2) Dopuszcza się rolnicze użytkowanie, jako dotychczasowy sposób wykorzystania terenów, do czasu ich zabudowania i zagospodarowania na cele związane z energetyką wiatrową.
- 3) Dla elektrowni wiatrowych i budynków obowiązuje kolor jasny, niekontrastujący z otoczeniem, z wyjątkiem oznakowania przeszkodowego.
- 4) Zakaz umieszczania nośników reklamowych na elektrowniach wiatrowych i budynkach z dopuszczeniem logo producenta, inwestora i właściciela elektrowni wiatrowej.
- 5) Dopuszcza się wykonanie ochronnego ogrodzenia terenu obejmującego elektrownię wiatrową wraz z budynkami oraz wykonanie oświetlenia ochronnego.
- 6) Ustala się nieprzekraczalne linie zabudowy związane z przebiegiem dróg w odległości nie mniejszej niż 20 m dla dróg powiatowych, 15 m dla dróg gminnych, od linii rozgraniczających drogi publiczne oraz w odległości nie mniejszej niż 5 m od pozostałych dróg oznaczonych na rysunku planu.
- 7) Powierzchnia działki budowlanej z przeznaczeniem pod lokalizację elektrowni wiatrowych nie mniejsza niż 300 m².
- 8) Powierzchnia działki budowlanej z przeznaczeniem pod lokalizację infrastruktury technicznej, dróg eksploatacyjnych, placów montażowych i placów składowania nie mniejsza niż 50 m².
- 9) Maksymalny wskaźnik powierzchni zabudowy: 90% powierzchni działki budowlanej.
- 10) Maksymalna i minimalna intensywność zabudowy: od 0,001 do 0,900.
- 11) Minimalny udział powierzchni biologicznie czynnej: 10% powierzchni działki budowlanej.
- 12) Maksymalna wysokość elektrowni wiatrowej wraz z wirnikiem: 220 m nad poziomem terenu.
- 13) Maksymalna wysokość infrastruktury technicznej elektrowni wiatrowej: 10 m nad poziomem terenu.
- 14) Dopuszcza się lokalizację urządzeń i budowli do pomiaru parametrów wiatru o wysokości nie większej niż 150 m nad poziomem terenu.
- 15) Dla zabudowanych stacji i rozdzielni elektroenergetycznych ustala się:
 - a) maksymalną powierzchnię budynku, rozumianą jako rzut poziomy zewnętrznych krawędzi budynku: nie więcej niż 50 m²,
 - b) maksymalną wysokość do 2 kondygnacji, nie więcej niż 10 m nad poziomem terenu,
 - c) geometrię dachów: płaskie, pochyle jednostronne o kącie nachylenia połaci dachowych do 30° lub dwuspadowe symetryczne o kącie nachylenia połaci dachowych do 45°.
- 16) Na każdym z obszarów obowiązuje wyznaczenie minimum 1 miejsca postojowego dla samochodów osobowych.

§ 10. Na terenach oznaczonych na rysunku planu symbolami 3 R, 5 R, 9 R, 10 R, 13 R, 17 R, 21 R, 23 R, 24 R, 28 R, 30 R, 33 R, 35 R, 37 R, 38 R, 42 R, 43 R, 45 R, 46 R, 48 R, 50 R, 53 R, 56 R, 58 R, 63 R, 65 R, 67 R, 69 R, 71 R, 74 R, 75 R, 76 R, 77 R, 80 R, 82 R, 83 R, 86 R, 88 R, 90 R, 93 R, 94 R, 95 R, 97 R, 99 R, 100 R, 102 R, 106 R, 108 R, 110 R, 112 R, 114 R, 116 R, 118 R, 122 R, 124 R, 127 R, 129 R, 131 R, 134 R, 135 R, 137 R, 139 R, 140 R, 142 R, 145 R, 147 R, 149 R, 151 R, 153 R, 154 R, 155 R, 157 R, 162 R, 164 R, 166 R, 168 R, 171 R, 172 R, obowiązuja następujące ustalenia:

- 1) Zachowuje się tereny w dotychczasowym sposobie użytkowania i zagospodarowania.
- 2) Nakaz prowadzenia gospodarki rolnej zgodnie z programem działań mających na celu ograniczenie odpływu azotu ze źródeł rolniczych (Rozporządzenie Dyrektora RZGW we Wrocławiu z dnia 13 września 2012 r., Dz. Urz. Woj. Wlkp. z dnia 14 września 2012 r. poz. 3847).
- 3) Zakaz lokalizacji zabudowy mieszkalnej.
- 4) Dopuszcza się budowę budynków i budowli rolniczych, w tym inwentarskich oraz urządzeń technicznych z nimi związanych, w ramach istniejących gospodarstw rolnych, a także biogazowni wykorzystujących

- płynne lub stałe odchody zwierzęce, produkty uboczne lub pozostałości z przetwórstwa produktów pochodzenia rolniczego lub biomasy leśnej, jako produkty uboczne prowadzonej działalności rolniczej.
- 5) Budynki inwentarskie oraz biogazownie, o których mowa w pkt 4, należy lokalizować z zastrzeżeniem zachowania odległości minimum 300 m od zwartej zabudowy mieszkalnej.
 - 6) Zakaz lokalizacji budynków i budowli na nieczynnym odwiercie Wilkoniczki-2 zlokalizowanym na terenie 37 R oraz w jego strefie ochronnej o zasięgu 5 m.
 - 7) Dopuszcza się zachodzenie łopat wirnika elektrowni wiatrowych zlokalizowanych na terenach oznaczonych na rysunku planu symbolem EW.
 - 8) Dopuszcza się lokalizację rowów, kanałów oraz budowli hydrotechnicznych im towarzyszących, dla zapewnienia użytkom rolnym właściwych stosunków wodnych.
 - 9) Dopuszcza się lokalizację infrastruktury technicznej.
 - 10) Dopuszcza się lokalizację urządzeń i budowli do pomiaru parametrów wiatru o wysokości nie większej niż 150 m nad poziomem terenu.
 - 11) Ustala się nieprzekraczalne linie zabudowy związane z przebiegiem dróg w odległości nie mniejszej niż 20 m dla dróg powiatowych, 15 m dla dróg gminnych, od linii rozgraniczających drogi publiczne oraz w odległości nie mniejszej niż 5 m od pozostałych dróg oznaczonych na rysunku planu.
 - 12) Ustala się nieprzekraczalne linie zabudowy związane z ochroną elektrowni wiatrowych w odległości nie mniejszej niż 150 m od granic terenów oznaczonych na rysunku planu symbolem EW.
 - 13) Ustala się nieprzekraczalne linie zabudowy związane z przebiegiem szlaku kolejowego spełniające warunki odległości 10 m od granicy terenu kolejowego oraz 20 m od osi skrajnego toru.
 - 14) Dla budynków i budowli o których mowa w pkt 4 obowiązują następujące zasady kształtowania zabudowy i wskaźniki zagospodarowania terenu:
 - a) Maksymalny wskaźnik powierzchni zabudowy wynosi 50% powierzchni działki, nie więcej niż 2000 m².
 - b) Powierzchnia projektowanej działki budowlanej: nie mniejsza niż 1000 m².
 - c) Minimalna i maksymalna intensywność zabudowy: od 0,1 do 0,6.
 - d) Minimalny udział powierzchni biologicznie czynnej: 30% powierzchni działki.
 - e) Maksymalna wysokość budynków: do 2 kondygnacji, nie więcej niż 10 m nad poziomem terenu.
 - f) Maksymalna wysokość budowli: nie więcej niż 15 m nad poziomem terenu.
 - g) Geometria dachów: dwuspadowe symetryczne lub wielospadowe o kącie nachylenia połaci dachowych do 45° ; dla budynków oraz budowli o powierzchni nie większej niż 50 m² dopuszcza się dachy płaskie.
 - 15) Dla zabudowanych stacji i rozdzielni elektroenergetycznych obowiązują następujące zasady kształtowania zabudowy i wskaźniki zagospodarowania terenu:
 - a) Maksymalna powierzchnia budynku, rozumiana jako rzut poziomy zewnętrznych krawędzi budynku, nie więcej niż 50 m².
 - b) Maksymalny wskaźnik powierzchni zabudowy: 80% powierzchni działki.
 - c) Minimalna i maksymalna intensywność zabudowy: od 0,1 do 0,8.
 - d) Minimalny udział powierzchni biologicznie czynnej: 10% powierzchni działki.
 - e) Maksymalna wysokość zabudowy: do 2 kondygnacji, nie więcej niż 10 m nad poziomem terenu.
 - f) Geometria dachów: płaskie pochyłe jednostronne o kącie nachylenia połaci dachowych do 30° lub dwuspadowe symetryczne o kącie nachylenia połaci dachowych do 45°;
 - 16) Na terenach z prawem realizacji zabudowy, na których na rysunku planu brak jest nieprzekraczalnych linii zabudowy związanych z przebiegiem dróg, obowiązują przepisy odrębne dotyczące sytuowania budynków w obrębie działki.

17) W przypadku realizacji zabudowy, o której mowa w pkt 4 obowiązuje wyznaczenie minimum 1 miejsca postojowego dla samochodów transportowych, a dodatkowo minimum 1 miejsce postojowego na 4 zatrudnionych.

§ 11. Na terenach oznaczonych na rysunku planu symbolami 1 ZL, 34 ZL, 54 ZL, 72 ZL, 73 ZL, 103 ZL, 119 ZL, 121 ZL, 144 ZL, 146 ZL, obowiązują następujące ustalenia:

- 1) Zagospodarowanie zgodne z planem urządzenia lasu.
- 2) Zakaz budowy budynków.
- 3) Obsługa komunikacyjna z przyległych dróg.
- 4) Dopuszcza się lokalizację infrastruktury technicznej nie wymagającej zmiany przeznaczenia gruntów leśnych na cele nieleśne.

§ 12. Na terenach oznaczonych na rysunku planu symbolami 6 WS, 8 WS, 14 WS, 16 WS, 18 WS, 22 WS, 27 WS, 41 WS, 47 WS, 52 WS, 55 WS, 59 WS, 64 WS, 81 WS, 85 WS, 87 WS, 91 WS, 92 WS, 101 WS, 107 WS, 115 WS, 123 WS, 128 WS, 133 WS, 136 WS, 141 WS, 148 WS, 152 WS, 156 WS, 159 WS, 160 WS, 169 WS, 170 WS, obowiązują następujące ustalenia:

- 1) Utrzymuje się istniejące strumienie, kanały, ciekły naturalne, rowy wraz z urządzeniami budowlanymi.
- 2) Dopuszcza się lokalizację przejść i przejazdów pod warunkiem zachowania dostępności cieków.
- 3) Dopuszcza się przykrycie oraz skanalizowanie kanałów, cieków naturalnych, rowów oraz ich przebudowę.
- 4) Dopuszcza się lokalizację infrastruktury technicznej z wyłączeniem budynków.
- 5) Po zakończeniu robót budowlanych związanych z realizacją sieci infrastruktury technicznej należy przywrócić teren do stanu umożliwiającego dotychczasowe użytkowanie.
- 6) Dopuszcza się zachodzenie łopat wirnika elektrowni wiatrowych zlokalizowanych na terenach oznaczonych na rysunku planu symbolem EW.

§ 13. 1. Na terenach oznaczonych na rysunku planu symbolami 25 KDP, 36 KDP, 39 KDP, 49 KDP, 68 KDP, 113 KDP, 11 KDG, 12 KDG, 20 KDG, 78 KDG, 84 KDG, 96 KDG, 126 KDG, 143 KDG, 158 KDG, obowiązują następujące ustalenia:

- 1) Dopuszcza się lokalizację sieci infrastruktury technicznej z wyłączeniem budynków.
- 2) Dopuszcza się wykorzystanie istniejących dróg jako dróg eksploatacyjnych.
- 3) Dopuszcza się lokalizację zjazdów stałych i tymczasowych.
- 4) Zakaz lokalizacji nośników reklamowych w formie wolnostojących tablic oraz innych tablic.
- 5) Dopuszcza się lokalizację obiektów małej architektury.

2. Na terenach oznaczonych na rysunku planu symbolami 2 KDW, 4 KDW, 7 KDW, 15 KDW, 19 KDW, 26 KDW, 29 KDW, 31 KDW, 32 KDW, 40 KDW, 44 KDW, 51 KDW, 57 KDW, 66 KDW, 70 KDW, 79 KDW, 89 KDW, 98 KDW, 109 KDW, 111 KDW, 117 KDW, 120 KDW, 125 KDW, 132 KDW, 138 KDW, 150 KDW, 161 KDW, 163 KDW, 165 KDW, 167 KDW, obowiązują następujące ustalenia:

- 1) Dopuszcza się lokalizację sieci infrastruktury technicznej z wyłączeniem budynków.
- 2) Dopuszcza się wykorzystanie istniejących dróg jako dróg eksploatacyjnych.
- 3) Dopuszcza się lokalizację zjazdów stałych i tymczasowych.
- 4) Zakaz lokalizacji nośników reklamowych w formie wolnostojących tablic oraz innych tablic.
- 5) Dopuszcza się lokalizację obiektów małej architektury.
- 6) Dopuszcza się zachodzenie łopat wirnika elektrowni wiatrowych zlokalizowanych na terenach oznaczonych na rysunku planu symbolem EW.

§ 14. 1. Na terenach oznaczonych na rysunku planu symbolami KK obowiązują następujące ustalenia:

- 1) Tereny 60 KK, 62 KK, 104 KK, 130 KK stanowią tereny zamknięte, zgodnie z decyzją Ministra Infrastruktury Nr 45 z dnia 17 grudnia 2009 r. w sprawie ustalenia terenów, przez które przebiegają linie kolejowe, jako terenów zamkniętych, dla których nie podejmuje się ustaleń.
- 2) Na terenach 61 KK, 105 KK dopuszcza się budowę oraz przebudowę nowych i istniejących budowli i urządzeń budowlanych związanych z funkcjonowaniem linii kolejowej.

ROZDZIAŁ IV PRZEPISY KOŃCOWE

§ 15. Wykonanie uchwały powierza się Wójtowi Gminy Pępowo.

§ 16. Uchwała wchodzi w życie po upływie 30 dni od dnia jej ogłoszenia w Dzienniku Urzędowym Województwa Wielkopolskiego i podlega zamieszczeniu w Biuletynie Informacji Publicznej.

Przewodniczący Rady

(-) Zenon Rogala

Załącznik Nr 1 do Uchwały Nr IX/50/2015

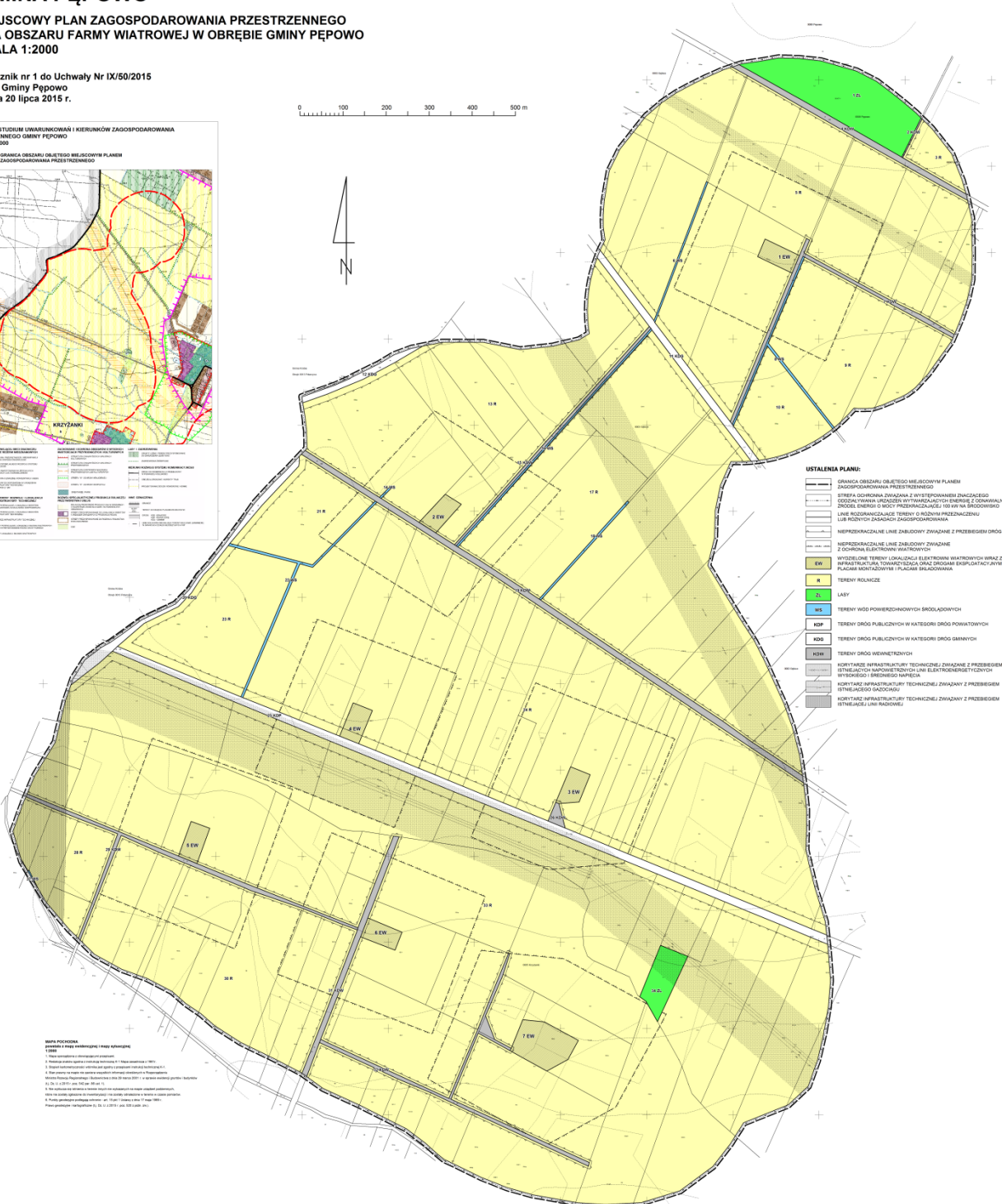
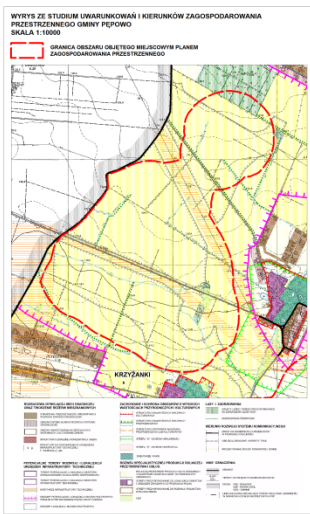
Rady Gminy Pępowo

z dnia 20 lipca 2015 r.

GMINA PĘPOWO

**MIEJSCOWY PLAN ZAGOSPODAROWANIA PRZESTRZENNEGO
DLA OBSZARU FARMY WIATROWEJ W OBRĘBIE GMINY PĘPOWO
SKALA 1:2000**

Załącznik nr 1 do Uchwały Nr IX/50/2015
Rady Gminy Pępowo
z dnia 20 lipca 2015 r.



- USTALENIA PLANU:**
- GRANICA OBSZARU OBJĘTEGO MIEJSCOWYM PLANEM ZAGOSPODAROWANIA PRZESTRZENNEGO
 - STREFA OCHRONNA ZWIĄZANA Z WYSTERPOWANIEM ZNAČĄCEGO ŹRÓDŁA ENERGII O WODY PRZEMIAŁCZEJ 100 MW NA BRODOWISKO
 - LINE ROZDZIAŁOWE TERYEN O RÓŻNYM PRZEDZIOLENIU LUB RÓŻNYCH ZASADACH ZAGOSPODAROWANIA
 - NIERÓWNOLEŻNE LINE ZABUDOWY ZWIĄZANE Z PRZEBIEGIEM DRÓG
 - NIERÓWNOLEŻNE LINE ZABUDOWY ZWIĄZANE Z OCHRONĄ ELEKTROSN PASTOROWYCH
 - WYDZIELENE TERENY LOKALIZACJI ELEKTROSN WIATROWYCH WRAZ Z INFRASTRUKTURĄ TOWARNOŚCIGĄ ORAZ ODRÓBNIĄ EKSPLOATACYJNĄ, PŁACAMI MONTAŻOWYMI I PŁACAMI SERWISOWANIA
 - TERENY ROLNICZE
 - LASY
 - TERENY WID POWIERZCHNIOWYCH BRODŁAWYCH
 - TERENY DRÓG PUBLICZNYCH W KATEGORII DRÓG POWIATOWYCH
 - TERENY DRÓG PUBLICZNYCH W KATEGORII DRÓG GMINNYCH
 - TERENY DRÓG WEWNĘTRZNYCH
 - KONTAKTY INFRASTRUKTURY TECHNICZNEJ ZWIĄZANE Z PRZEBIEGIEM ISTNIEJĄCYCH KANALIZACJI
 - KONTAKTY INFRASTRUKTURY TECHNICZNEJ ZWIĄZANE Z PRZEBIEGIEM ISTNIEJĄCYCH LINII RADIOWEJ

WYKAZ PODZIAŁÓW
SYMBOLY I KODY WSKAZUJĄCE I TRASY KONTAKTOWE
1. Podział na części planu zagospodarowania przestrzennego
2. Podział na części planu zagospodarowania przestrzennego
3. Podział na części planu zagospodarowania przestrzennego
4. Podział na części planu zagospodarowania przestrzennego
5. Podział na części planu zagospodarowania przestrzennego
6. Podział na części planu zagospodarowania przestrzennego
7. Podział na części planu zagospodarowania przestrzennego
8. Podział na części planu zagospodarowania przestrzennego
9. Podział na części planu zagospodarowania przestrzennego
10. Podział na części planu zagospodarowania przestrzennego

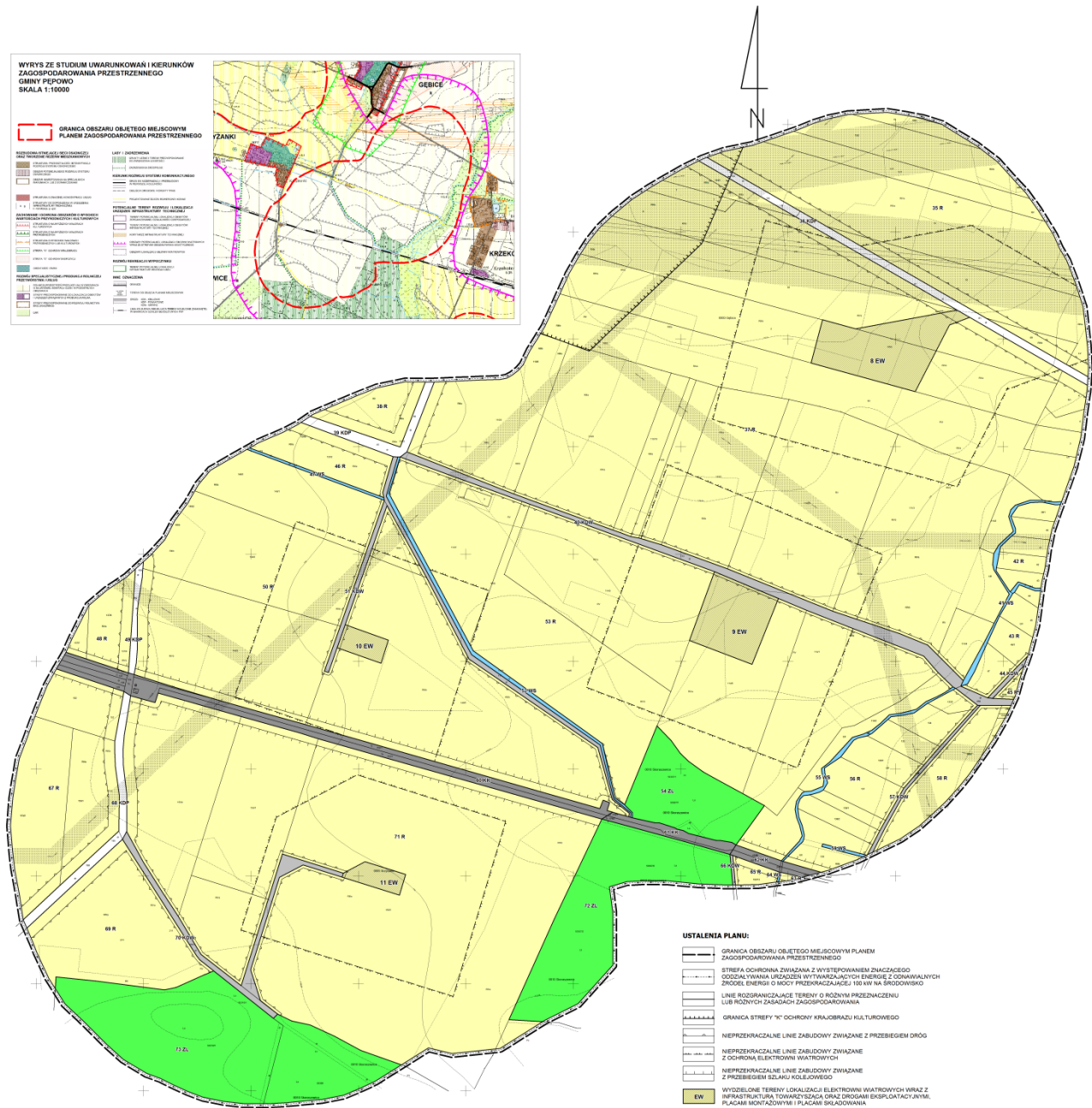
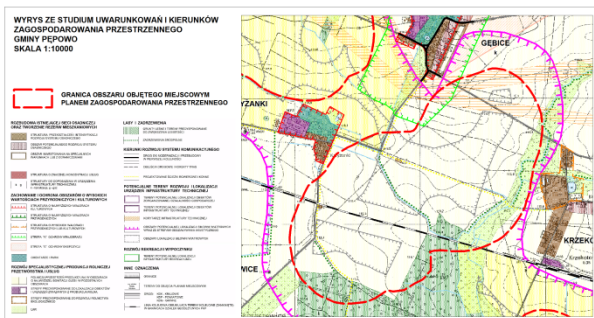
Załącznik Nr 2 do Uchwały Nr IX/50/2015

Rady Gminy Pępowo
z dnia 20 lipca 2015 r.

GMINA PĘPOWO

**MIEJSCOWY PLAN ZAGOSPODAROWANIA PRZESTRZENNEGO
DLA OBSZARU FARMY WIATROWEJ W OBRĘBIE GMINY PĘPOWO
SKALA 1:2000**

Załącznik nr 2 do Uchwały Nr IX/50/2015
Rady Gminy Pępowo
z dnia 20 lipca 2015 r.



- USTALENIA PLANU:**
- GRANICA OBSZARU OBJĘTEGO MIEJSCOWYM PLANEM ZAGOSPODAROWANIA PRZESTRZENNEGO
 - STREFA OCHRONNA ZWIĄZANA Z WYSTĘPOWANIEM ZNACZĄCEGO CODZIENNYM URAZEDEN WYTWARZAJĄCYCH ENERGIĘ O ODNAWIALNYM ŹRÓDLE ENERGI O MOCY PRZEKRAZAJĄCEJ 100 kW NA BRDOWISKO
 - LINE ROZGRANICZAJĄCE TERENY O RÓŻNYM PRZEZNACZENIU LUB RÓŻNYCH KATEGORIACH ZAGOSPODAROWANIA
 - GRANICA STREFY "0" OCHRONY KRAJOBRAZU KULTUROWEGO
 - NIEPRZEKAZALNE LINE ZABUDOWY ZWIĄZANE Z PRZEBIEGIEM DRÓG
 - NIEPRZEKAZALNE LINE ZABUDOWY ZWIĄZANE Z OCHRONĄ ELEKTROWNI WATROWYCH
 - NIEPRZEKAZALNE LINE ZABUDOWY ZWIĄZANE Z PRZEBIEGIEM SZLAKU KOLEJOWEGO
 - EW WYDZIELONE TERENY LOKALIZACJI ELEKTROWNI WATROWYCH WRAZ Z INFRASTRUKTURĄ TOWARZYSZĄĄ ORAZ DRUGAMI ENERGETYCZNYMI, PLACAMI MONTAŻOWYMI I PLACAMI SKŁADOWANIA
 - R TERENY ROLNICZE
 - L LASY
 - WŚ TERENY WÓD POWIERZCHNIOWYCH ŚRODŁADOWYCH
 - KDP TERENY DRÓG PUBLICZNYCH W KATEGORII DRÓG POWIATOWYCH
 - KOW TERENY DRÓG WEWNĘTRZNYCH
 - K TERENY KOLEJOWE
 - HORYZALNE INFRASTRUKTURY TECHNICZNEJ ZWIĄZANE Z PRZEBIEGIEM ISTNIEJĄCYCH NAPOWIETRZNYCH LINEI ELEKTROENERGETYCZNYCH WYSOKIEJ I ŚREDNIEJ NAPIĘCIA
 - HORYZALNE INFRASTRUKTURY TECHNICZNEJ ZWIĄZANE Z PRZEBIEGIEM ISTNIEJĄCEGO GAZOCIĄGU

MAPA POCZĄTKOWA
podstawa z mapy ewidencyjnej i mapy sytuacyjnej
1:2000

1. Mapa sytuacyjna i ewidencyjna 1:2000
2. Mapa ewidencyjna 1:2000
3. Mapa ewidencyjna 1:2000
4. Mapa ewidencyjna 1:2000
5. Mapa ewidencyjna 1:2000
6. Mapa ewidencyjna 1:2000
7. Mapa ewidencyjna 1:2000
8. Mapa ewidencyjna 1:2000
9. Mapa ewidencyjna 1:2000
10. Mapa ewidencyjna 1:2000

Wszystkie dane i informacje zostały wzięte z mapy ewidencyjnej i mapy sytuacyjnej.
Mapa nie stanowi oparcia do odpowiedzialności za jakieś działania w terenie w zakresie planowania.
Mapa została sporządzona w oparciu o dane i informacje z dnia 17 maja 2015 r.
Mapa została sporządzona w oparciu o dane i informacje z dnia 17 maja 2015 r.

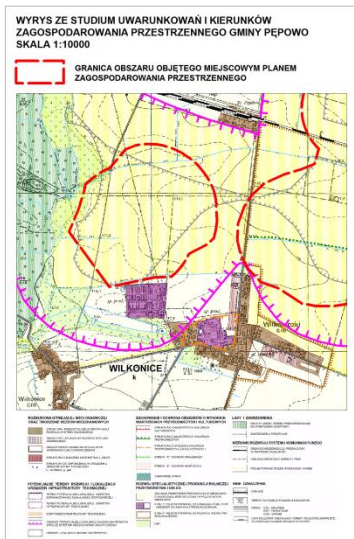
Załącznik Nr 3 do Uchwały Nr IX/50/2015

Rady Gminy Pępowo
z dnia 20 lipca 2015 r.

GMINA PĘPOWO

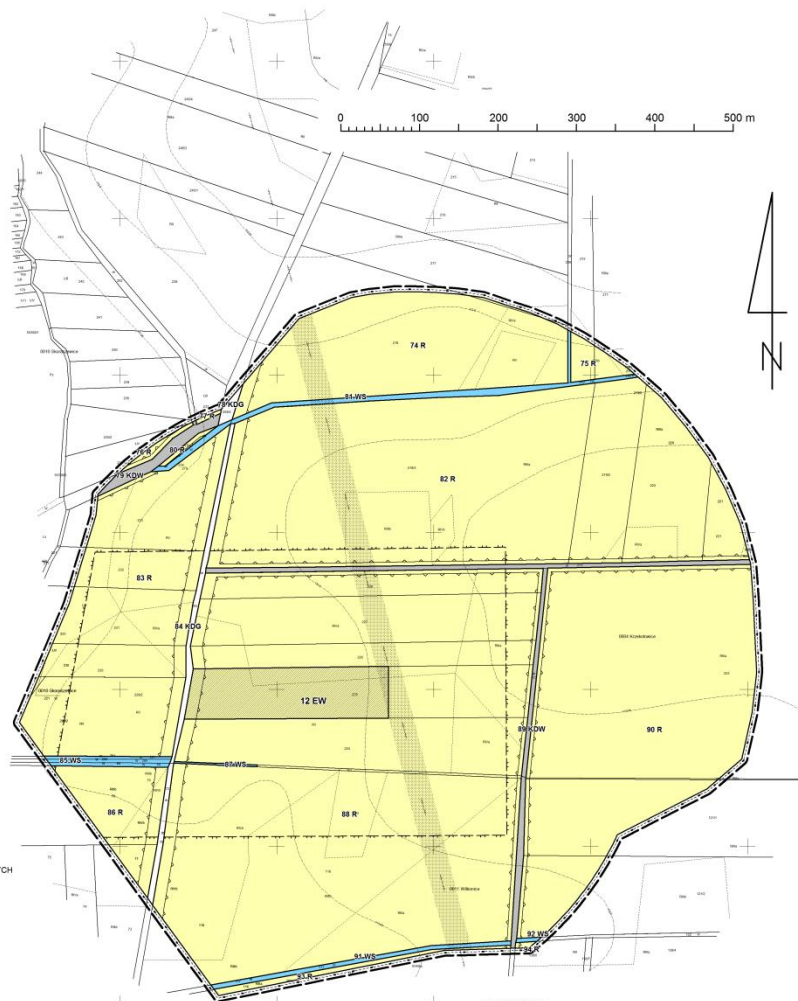
MIEJSCOWY PLAN ZAGOSPODAROWANIA PRZESTRZENNEGO DLA OBSZARU FARMY WIATROWEJ W OBRĘBIE GMINY PĘPOWO SKALA 1:2000

Załącznik nr 3 do Uchwały Nr IX/50/2015
Rady Gminy Pępowo
z dnia 20 lipca 2015 r.



USTALENIA PLANU:

- GRANICA OBSZARU OBJĘTEGO MIEJSCOWYM PLANEM ZAGOSPODAROWANIA PRZESTRZENNEGO
- STREFA OCHRONNA ZWIĄZANA Z WYSTĘPOWANIEM ZNAČĄCEGO ODZIAŁYWANIA URZĄDZEŃ WYTWARZAJĄCYCH ENERGIĘ Z ODMÓWIALNYCH ŹRÓDEŁ ENERGII O MOCY PRZEKRACZAJĄCEJ 100 kW NA ŚRODOWISKO
- LINIE ROZGRANICZAJĄCE TERENY O RÓŻNYM PRZEZNACZENIU LUB RÓŻNYCH ZASADACH ZAGOSPODAROWANIA
- NIEPRZEKRACZALNE LINIE ZABUDOWY ZWIĄZANE Z PRZEBIEGIEM DRÓG
- NIEPRZEKRACZALNE LINIE ZABUDOWY ZWIĄZANE Z OCHRONĄ ELEKTROWNI WIATROWYCH
- WYDZIELONE TERENY LOKALIZACJI ELEKTROWNI WIATROWYCH WRAZ Z INFRASTRUKTURĄ TOWARZYSZĄCĄ ORAZ DROGAMI EKSPLOATACYJNYMI, PLACAMI MONTAŻOWYMI I PLACAMI SKŁADOWANIA
- TERENY ROLNICZE
- TERENY WÓD POWIERZCHNIOWYCH ŚRÓDLADOWYCH
- TERENY DRÓG PUBLICZNYCH W KATEGORII DRÓG GMINNYCH
- TERENY DRÓG WEWNĘTRZNYCH
- KORYTARZ INFRASTRUKTURY TECHNICZNEJ ZWIĄZANY Z PRZEBIEGIEM ISTNIEJĄCEJ NAPOWIETRZNEJ LINII ELEKTROENERGETYCZNEJ ŚREDNIEGO NAPIĘCIA



**MAPA POCHODNIA
POSIEDZIA I MASY EVIDENCyjNEJ I MASY SYTUACyjNEJ
1:2000**

1. Mapa sytuacyjna z obrębami planowymi.
2. Rasterowa mapa ogólna z metryką techniczną 1:1. Mapa zawieszona z 1981r.
3. Skanuj kartometryczności rasterowa jest zgodny z przepisami metryki technicznej 1:1.
4. Stan planowy na mapie nie gwarantuje ekspozycji informacji dotychczasowej w przepisach.
5. Mapa Planowania Regionalnego (I) (Białostocka z dnia 29 marca 2001 r. w sprawie ewidencji gruntów i budynków (Dz. U. z 2015 r. poz. 142 z późn. zm.).
6. Nie wyklucza się istnienia w terenie stóp nie wykazanych na mapie urządzeń podziemnych.
7. Wzrost nie zostały zgłoszone do inwentaryzacji i nie zostały obrabowane w terenie w czasie pomiaru.
8. Planu geodezyjnego podlega ochronie - art. 15 ust. 1 ustawy z dnia 17 maja 1988 r. Prawo geodezyjne i kartograficzne (Dz. U. z 2015 r. poz. 552 z późn. zm.).

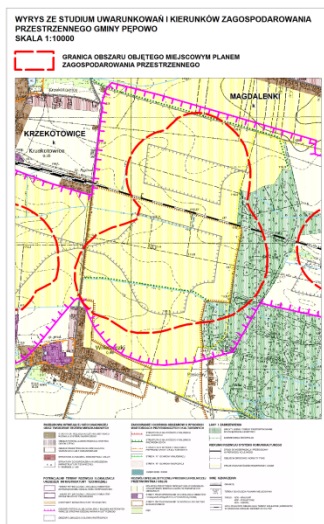
Załącznik Nr 4 do Uchwały Nr IX/50/2015

Rady Gminy Pępowo
z dnia 20 lipca 2015 r.

GMINA PĘPOWO

**MIEJSCOWY PLAN ZAGOSPODAROWANIA PRZESTRZENNEGO
DLA OBSZARU FARMY WIATROWEJ W OBRĘBIE GMINY PĘPOWO
SKALA 1:2000**

Załącznik nr 4 do Uchwały Nr IX/50/2015
Rady Gminy Pępowo
z dnia 20 lipca 2015 r.

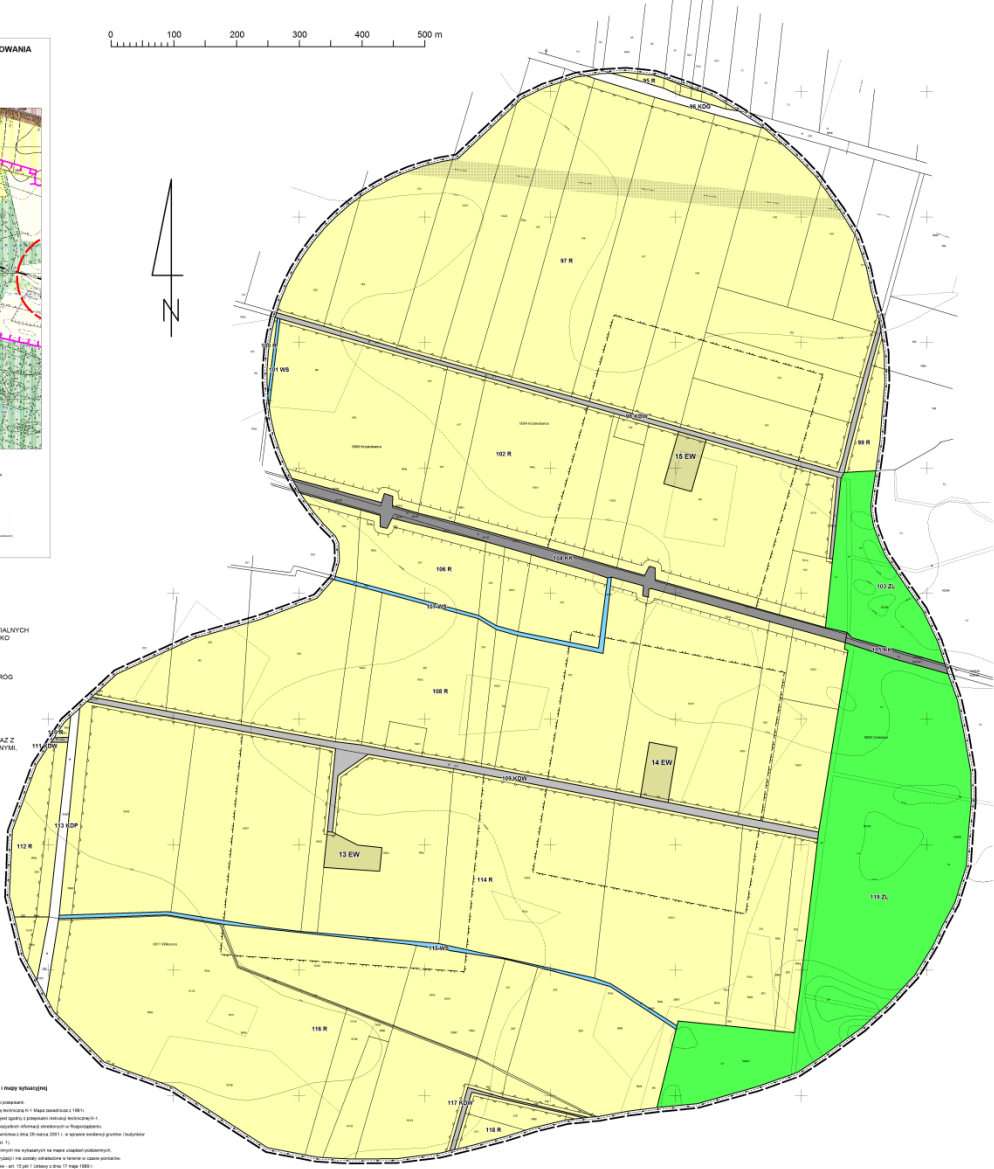


USTALENIA PLANU:

- GRANICA OBSZARU OBJĘTEGO MIEJSCOWYM PLANEM ZAGOSPODAROWANIA PRZESTRZENNEGO
- STREFA OCHRONNA ZWIĄZANA Z WYSTĘPOWANIEM ZNAČĄCEGO ŹRÓDŁA ENERGII O MOCY PRZEKAZUJĄCEJ 100 kW NA ŚRODOWISKO LUB RÓŻNYCH ZASADACH ZAGOSPODAROWANIA
- NIEMPRZEKACZALNE LINIE ZABUDOWY ZWIĄZANE Z PRZEBIEGIEM DRÓG
- NIEMPRZEKACZALNE LINIE ZABUDOWY ZWIĄZANE Z OCHRONĄ ELEKTROWNI WIATROWYCH
- NIEMPRZEKACZALNE LINIE ZABUDOWY ZWIĄZANE Z PRZEBIEGIEM ŚLADU KOLEJOWEGO
- WYDZIELONE TERENY LOKALIZACJI ELEKTROWNI WIATROWYCH WRAZ Z INFRASTRUKTURĄ TOWARZYSZĄCĄ DRĄŻ ODRĘBIAJĄCĄ EKSPLOATACYJNYMI, PŁACAMI MONTAŻOWYMI I PŁACAMI ŚLĄDOWANIA
- TERENY ROLNICZE
- LASY
- TERENY WÓD POWIERZCHNIOWYCH ŚRÓDLĄDOWYCH
- KDP TERENY DRÓG PUBLICZNYCH W KATEGORII DRÓG POWIATOWYCH
- KDG TERENY DRÓG PUBLICZNYCH W KATEGORII DRÓG GMINNYCH
- KDW TERENY DRÓG WEWNĘTRZNYCH
- TERENY KOLEJOWE
- KORRYTARZ INFRASTRUKTURY TECHNICZNEJ ZWIĄZANY Z PRZEBIEGIEM LINII ENERGETYCZNEJ ŚREDNIEGO NAPIĘCIA

MAPA PODLEGA
powstała z mapy ewidencyjnej i mapy sytuacyjnej
1:2000

1. Mapa ewidencyjna - obowiązująca stanem
2. Mapa sytuacyjna - opracowana w oparciu o: 1) Mapa sytuacyjna z 1985 r.
3. Skanogramy satelitarne z 2010 r. (z wyjątkiem obszarów technicznych)
4. Wyniki pomiarów terenowych wykonanych w ramach prac projektowych
5. Wyniki pomiarów terenowych wykonanych w ramach prac projektowych
6. Wyniki pomiarów terenowych wykonanych w ramach prac projektowych
7. Wyniki pomiarów terenowych wykonanych w ramach prac projektowych
8. Wyniki pomiarów terenowych wykonanych w ramach prac projektowych
9. Wyniki pomiarów terenowych wykonanych w ramach prac projektowych
10. Wyniki pomiarów terenowych wykonanych w ramach prac projektowych



Załącznik Nr 5 do Uchwały Nr IX/50/2015

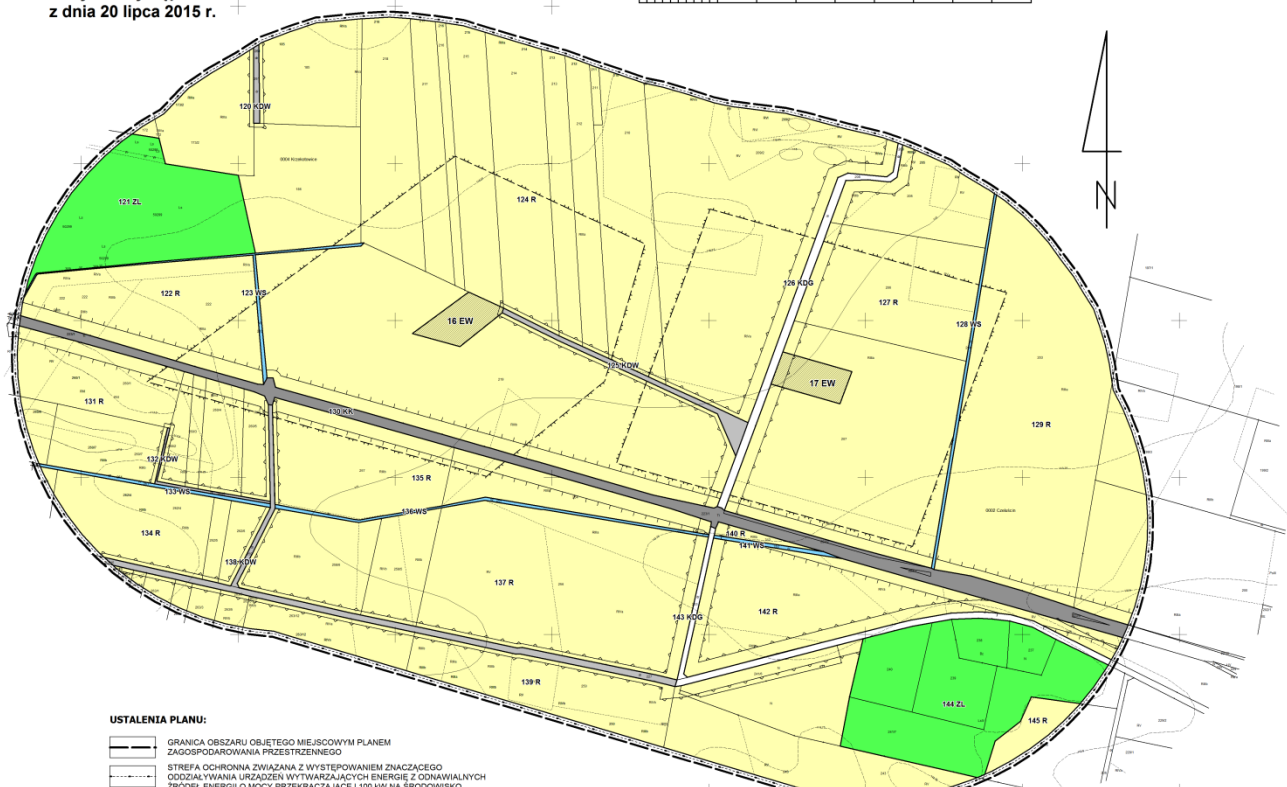
Rady Gminy Pępowo
z dnia 20 lipca 2015 r.

GMINA PĘPOWO

MIEJSCOWY PLAN ZAGOSPODAROWANIA PRZESTRZENNEGO DLA OBSZARU FARMY WIATROWEJ W OBRĘBIE GMINY PĘPOWO SKALA 1:2000

Załącznik nr 5 do Uchwały Nr IX/50/2015
Rady Gminy Pępowo
z dnia 20 lipca 2015 r.

MAPA POCHOĐNA
powstała z mapy ewidencyjnej i mapy sytuacyjnej
1:2000
1. Mapa sytuacyjna z obecnymi granicami
2. Restytucja znaków granic z metryką techniczną K-1 Mapa zasadnicza z 1987r.
3. Skanery kartograficzni: skanery plot. Agnity i programy metryki technicznej K-1
4. Stan ustalony na mapie na podstawie wyników pomiarów w Rozporządzeniu
Ministra Rolnictwa i Gospodarki Żywnościowej z dnia 20 marca 2001 r. w sprawie ewidencji gruntów i budynków
(U. Dz. U. 2001 nr 40, poz. 442 z art. 88 ust. 1)
5. Na podstawie danych pomiarowych w terenie pomiaru na wykazanych na mapie urządzeniach pomiarowych
klasa na potrzeby agnity do inwentaryzacji i na potrzeby oznaczenia w terenie w czasie pomiaru.
6. Planus powstanie podlegało odnowieniu: art. 15 par. 1 ustawy z dnia 17 maja 1999r.
Prawo geodezyjne i kartograficzne (tj. Dz. U. z 2015 r. poz. 500 z późn. zm.)



USTALENIA PLANU:

- GRANICA OBSZARU OBJĘTEGO MIEJSCOWYM PLANEM ZAGOSPODAROWANIA PRZESTRZENNEGO
- STREFA OCHRONNA ZWIĄZANA Z WYSTĘPOWANIEM ZNAČĄCEGO ŹRÓDŁA ENERGII O MOCY PRZEKRACZAJĄCEJ 100 kW NA ŚRODOWISKO
- LINIE ROZGRANICZAJĄCE TERENY O RÓŻNYM PRZEZNACZENIU LUB RÓŻNYCH ZASADACH ZAGOSPODAROWANIA
- NIEPRZEKRACZALNE LINIE ZABUDOWY ZWIĄZANE Z PRZEBIEGIEM DRÓG
- NIEPRZEKRACZALNE LINIE ZABUDOWY ZWIĄZANE Z OCHRONĄ ELEKTROWNI WIATROWYCH
- NIEPRZEKRACZALNE LINIE ZABUDOWY ZWIĄZANE Z PRZEBIEGIEM SZLAKU KOLEJOWEGO
- WYDZIELONE TERENY LOKALIZACJI ELEKTROWNI WIATROWYCH WRAZ Z INFRASTRUKTURĄ TOWARZYSZĄCĄ ORAZ DROGAMI EKSPLOATACYJNYMI, PŁACAMI MONTAŻOWYMI I PŁACAMI SKŁADOWANIA
- TERENY ROLNICZE
- LASY
- TERENY WÓD POWIERZCHNIOWYCH ŚRÓDLĄDOWYCH
- TERENY DRÓG PUBLICZNYCH W KATEGORII DRÓG GMINNYCH
- TERENY DRÓG WEWNĘTRZNYCH
- TERENY KOLEJOWE



Załącznik Nr 7 do Uchwały Nr IX/50/2015
Rady Gminy Pępowo
z dnia 20 lipca 2015r.

**ROZSTRZYGNIĘCIE
RADY GMINY PĘPOWO**

o sposobie realizacji zapisanych w miejscowym planie zagospodarowania przestrzennego dla obszaru farmy wiatrowej w obrębie gminy Pępowo, inwestycji z zakresu infrastruktury technicznej, które należą do zadań własnych gminy oraz zasadności ich finansowania

Na podstawie art. 20 ust 1 ustawy z dnia 27 marca 2003 r. o planowaniu i zagospodarowaniu przestrzennym (tekst jednolity Dz.U. z 2015 r. poz. 199 z późn. zm.), w związku z art. 4 ust. 2 Ustawy z dnia 25 czerwca 2010 r. o zmianie ustawy o planowaniu i zagospodarowaniu przestrzennym, ustawy o Państwowej Inspekcji Sanitarnej oraz ustawy o ochronie zabytków i opiece nad zabytkami (Dz.U. Nr 130, poz. 871) art. 7 ust. 1 pkt 2 i 3 ustawy z dnia 8 marca 1990 r. o samorządzie gminnym (tekst jednolity Dz. U. z 2013 r. poz. 594 z późn. zm.) i ustawy z dnia 27 sierpnia 2009 r. o finansach publicznych (tekst jednolity Dz.U. z 2013 r. poz. 885 z późn. zm.) Rada Gminy Pępowo rozstrzyga co następuje:

- § 1.** Powiązania ustaleń planu z zadaniami własnymi gminy z zakresu infrastruktury technicznej:
1. Ustalenia planu w głównej mierze dotyczą przeznaczenia terenu pod funkcje, których realizacja dotyczy podmiotów niezależnych od gminy, co wiąże się także z wykonaniem przez te podmioty powiązań komunikacyjnych – terenów planowanych inwestycji – z drogami publicznymi i sieciami infrastruktury technicznej.
 2. W obszarze obowiązywania miejscowego planu zagospodarowania przestrzennego nie wyznacza się nowych terenów inwestycyjnych pod realizację celów publicznych, należących do zadań własnych gminy, które wiązałyby się z koniecznością wykonania inwestycji z zakresu infrastruktury technicznej, które należą do zadań własnych gminy.
- § 2.** Sposób realizacji zapisanych w planie inwestycji z zakresu infrastruktury technicznej:
1. Ustalenia planu nie skutkują koniecznością realizacji inwestycji infrastrukturalnych w ramach zadań własnych gminy.
 2. Przyjęcie planu nie wywołuje konieczności uwzględnienia w budżecie gminy środków finansowych służących realizacji ustaleń planu, w tym zadań z zakresu dla realizacji inwestycji infrastrukturalnych.

Załącznik Nr 8 do Uchwały Nr IX/50/2015
Rady Gminy Pępowo
z dnia 20 lipca 2015r.

**ROZSTRZYGNIĘCIE
RADY GMINY PĘPOWO**

o sposobie rozpatrzenia uwag wniesionych do wyłożonego do publicznego wglądu projektu miejscowego planu zagospodarowania przestrzennego dla obszaru farmy wiatrowej w obrębie Gminy Pępowo.

Na podstawie art. 20 ust. 1 ustawy z dnia 27 marca 2003 r. o planowaniu i zagospodarowaniu przestrzennym (tekst jednolity Dz. U. z 2015 r. poz. 199 z późn. zm.) w związku z art. 4 ust. 2 Ustawy z dnia 25 czerwca 2010 r. o zmianie ustawy o planowaniu i zagospodarowaniu przestrzennym, ustawy o Państwowej Inspekcji Sanitarnej oraz ustawy o ochronie zabytków i opiece nad zabytkami (Dz. U. Nr 130, poz. 871) rozstrzyga się, co następuje:

§ 1

Zgłaszający uwagi: Marek Nowak /osoba fizyczna/:

1. **Treść uwagi (nr 1):** „Przypominam, że w roku 2010 składałem wnioski i uwagi do projektu zmiany Studium uwarunkowań i kierunków zagospodarowania przestrzennego gminy Pępowo. Zawarta tam krytyczna opinia w stosunku do zamiaru władz gminy dopuszczenia hałaśliwych elektrowni wiatrowych blisko domów mieszkalnych jest nadal aktualna”

Rozstrzygnięcie: uwaga nr 1 nieuwzględniona.

Uzasadnienie: uwaga niemerytoryczna.

2. **Treść uwagi (nr 2):** „W ostatnich kilku lat nastąpiło istotne zwiększenie wiedzy, a więc i świadomości, w zakresie negatywnego wpływu przemysłowych elektrowni wiatrowych na zdrowie mieszkańców sąsiednich terenów. Ma to m.in. odzwierciedlenie w:
 - stanowisku Departamentu Zdrowia Publicznego Ministra Zdrowia (pismo nr MZ-ZP-Ś-078-21233-13/EM/12 z dnia 27 lutego 2012 r.), które zaleca lokalizowanie elektrowni wiatrowych w odległości nie mniejszej niż 2 km od domów ludzi,
 - publikacji Kancelarii Senatu RP zatytułowanej „Energetyka wiatrowa a społeczności lokalne”, kwiecień 2011, w której wykazano kontrowersyjność takich inwestycji, ich energochłonność, niekorzystny wpływ na zdrowie człowieka, wywołanie konfliktów w

lokalnych społecznościach, oraz przedstawiono szeroki front przeciwników w wielu krajach europejskich i innych”.

Treść Uwagi (nr 8): *„W prognozie oddziaływania na środowisko wskazano, że elektrownie wiatrowe będą (...) odsunięte od istniejącej i projektowanej zabudowy mieszkaniowej jednorodzinnej, zagrodowej (...) na odległość co najmniej 350-500m”. Jest to więc odległość kilkakrotnie mniejsza od tej, którą zaleca Ministerstwo Zdrowia oraz krajowe środowisko naukowe i lekarskie, jak i zdecydowanie mniej niż powinna wynieść minimalna odległość przy wykorzystaniu badań naukowych przeprowadzonych w innych krajach”.*

Rozstrzygnięcie: uwagi nr 2, 8 nieuwzględnione.

Uzasadnienie: W prawie unijnym nie ma przepisów regulujących minimalną odległość, która powinna być zachowana pomiędzy turbinami wiatrowymi a budynkami mieszkalnymi. Ustalenie tego typu przepisów zostało pozostawione kompetencji rządów poszczególnych państw unijnych. Oddziaływanie turbin jest bowiem uzależnione od wielu czynników, m.in. od lokalnych warunków terenowych. W Polsce, podobnie jak w wielu innych krajach członkowskich UE, odległość turbin wiatrowych od terenów zabudowy mieszkaniowej wyznaczana jest w oparciu o normy dotyczące hałasu. Od pewnego czasu przeciwnicy turbin wiatrowych próbują wymusić wprowadzenie przepisów określających minimalną odległość turbin wiatrowych od zabudowy mieszkaniowej, powołując się m.in. na przytoczone w piśmie p. Marka Nowaka stanowisko Departamentu Zdrowia Publicznego Ministerstwa Zdrowia. Tymczasem ten sam Departament, w wielu innych pismach, m.in. odpowiedzi skierowanej do Przewodniczącego Zarządu Stowarzyszenia Gmin Przyjaznych Energii Odnawialnej – MZ-ZP-S-075-27713-1/EM/13 z 15 października 2013 r. stwierdza, że *nie dysponuje własnymi ekspertyzami, raportami ani badaniami naukowymi w zakresie wpływu elektrowni wiatrowych na zdrowie ani nie zaleca odległości budowania farm wiatrowych od zamieszkałych przez ludzi budynków(...), nie posiada kompetencji w tym zakresie(...)* oraz, że *na całym świecie tysiące ludzi żyje w pobliżu turbin wiatrowych bez zauważalnych konsekwencji zdrowotnych.*

Próbuje się wprowadzić w innych województwach, m.in. dolnośląskim czy kujawsko-pomorskim, wprowadzać pewne ograniczenia, ale są to wyłącznie zalecenia zachowania minimalnej odległości (1000 m – głównie ze względu na hałas wytwarzany przez turbiny) wież elektrowni wiatrowych od terenów zabudowy mieszkaniowej, wynikające np. z przyjęcia *Studium przestrzennych uwarunkowań rozwoju energetyki wiatrowej w województwie dolnośląskim* (uchwała nr 2082/IV/12 Zarządu Województwa Dolnośląskiego z 3 kwietnia 2012 r.). Tyle, że tam, zwłaszcza na terenach podgórskich, gdzie tereny zabudowy wiejskiej są na ogół skupione, dotrzymanie tego warunku bywa realne. W Wielkopolsce, przy dużym rozproszeniu zabudowy, takich możliwości nie ma a tym bardziej wnioskowanej (w uwadze nr 5) odległości 1500 m od zabudowań ludzkich i inwentarskich.

- 3. Treść uwagi (nr 3):** *„Najwyższa Izba Kontroli przeprowadziła, w okresie od sierpnia 2013 r. do lutego 2014 r., kontrolę zatytułowaną „Lokalizacja i budowa lądowych farm wiatrowych”. W podsumowaniu, Najwyższa Izba Kontroli negatywnie oceniła proces powstawania lądowych farm wiatrowych. Wybrane fragmenty z „Informacji o kontroli”:
„Żadna ze skontrolowanych gmin, nawet w sytuacji licznych protestów dotyczących lokalizacji farm wiatrowych, nie zdecydowała się na zorganizowanie referendum w tej*

sprawie, mimo, że taką formę rozstrzygnięcia dopuszczaly przepisy Ustawy z dnia 8 marca 1990 r. o samorządzie gminnym”.

„W części gmin (ok. 30 %) elektrownie wiatrowe lokalizowane były na gruntach należących do osób pełniących funkcję organów gminy bądź w gminnych jednostkach organizacyjnych m.in. do radnych, burmistrzów, wójtów, czy też pracowników urzędów gmin, tj. osób, które jednocześnie w imieniu gminy uczestniczyły w podejmowaniu bądź podejmowały decyzje, co do miejsca lokalizacji”.

„W zdecydowanej większości skontrolowanych gmin (ok. 80 %), zgoda organów gmin na lokalizację elektrowni wiatrowych była uzależniona od sfinansowania przez inwestorów dokumentacji planistycznej lub przekazania na rzecz gminy darowizny. Finansowanie w ten sposób zadań własnych gminy mogło być źródłem, wystąpienia konfliktu interesów między preferencjami inwestorów a obiektywnymi – z punktu widzenia gminy i lokalnych społeczności – rozwiązaniami planistycznymi”.

„Przepisy prawa w Polsce nie określały w jednostkach długości bezpiecznego usytuowania elektrowni wiatrowych w środowisku naturalnym. Rozwiązania przyjęte w tym zakresie w innych Państwach Unii Europejskiej były zróżnicowane. Usytuowanie turbin wiatrowych w stosunku do siedzib ludzkich określono najczęściej odległością wyrażoną w metrach, a niekiedy również poziomem dopuszczalnego hałasu. W Polsce odległość elektrowni wiatrowej od zabudowań, w szczególności tych zamieszkałych przez ludzi, warunkowana jest przede wszystkim dopuszczalnym poziomem hałasu, emitowanym przez elektrownie wiatrowe. Jednak przepisy regulujące metodologię pomiaru emisji hałasu nie gwarantowały miarodajnej oceny uciążliwości tego typu urządzeń. Wykonywanie pomiarów mogło odbywać się bowiem – zgodnie z obowiązującymi wymogami – tylko w warunkach niskiej wietrzności (<5 m/s). Tymczasem elektrownie wiatrowe generują największe natężenie hałasu dopiero przy optymalnej dla nich prędkości wiatru, wynoszącej 10-12 m/s, ale w takich warunkach pomiary nie były już dokonywane”.

„Przepisy prawa nie definiowały również dopuszczalnych norm dotyczących innych potencjalnych zagrożeń takich jak chociażby infradźwięków oraz efektów stroboskopowych. Z tego powodu uprawnione instytucje państwa nie wykonywały we wskazanym zakresie badań oddziaływania farm wiatrowych na środowisko”.

„Brak jednoznaczności przepisów, jednolitości orzecznictwa oraz doktryny, powodował rozbieżności w interpretacji i stosowaniu przepisów prawnych dotyczących lokalizacji elektrowni wiatrowych na obszarach i gruntach podlegających ochronie, co konsekwencji prowadziło np. do lokalizacji elektrowni wiatrowych na obszarach o istotnych walorach krajobrazowych i przyrodniczych. Przepisy zezwalały inwestorom na lokalizowanie elektrowni wiatrowych w takich miejscach (np. na obszarze chronionego krajobrazu), pomimo, że wzbudzało to wiele kontrowersji i protestów.

Prezes Najwyższej Izby Kontroli wystąpił o podjęcie inicjatywy legislacyjnej:

- do Prezesa Rady Ministrów, m.in. w zakresie określenia dopuszczalnej odległości lokalizacji farm wiatrowych od siedlisk i zabudowań ludzkich;
- do Ministra Środowiska, w zakresie: (1) zmiany rozporządzenia Ministra Środowiska z dnia 14 czerwca 2007 r. w sprawie dopuszczalnych poziomów hałasu w środowisku poprzez określenie dopuszczalnych poziomów hałasu infradźwiękowego w środowisku; (2) określenia metodologii oceny poziomu hałasu emitowanego przez elektrownie wiatrowe w czasie ich optymalnej eksploatacji.

W związku z tym wnoszę o odstąpienie od dalszego procedowania (lub zawieszenia) w sprawie uchwalenia przedmiotowego planu miejscowego, co najmniej do czasu opracowania i przejścia ww. aktów prawnych”.

Rozstrzygnięcie: uwaga nr 3 nieuwzględniona.

Uzasadnienie: Przytoczone informacje pokontrolne nie dotyczą kontroli przedmiotu projektu planu, ani bezpośrednio Gminy Pępowo.

W odniesieniu do referendum należy wskazać, że rozwiązania miejscowego planu zagospodarowania przestrzennego nie stanowią obligatoryjnej materii poddanej rozpatrzeniu w drodze referendum. Należy zwrócić uwagę, że zgodnie z Ustawą z dnia 16 września 2000 r. o referendum lokalnym (Dz. U. z 2013 r. poz. 706 z późn. zm.) inicjatorem referendum mogą być również mieszkańcy a inicjatywa taka nie wystąpiła. W odniesieniu do uwagi dot. finansowania dokumentacji planistycznej przez inwestorów należy wskazać, że zgodnie z art. 21 ust. 1 Ustawy z dnia 27 marca 2003 r. o planowaniu i zagospodarowaniu przestrzennym koszty sporządzania planu miejscowego ponosi w całości gmina.

Odnosnie problemu lokalizacji elektrowni wiatrowych na obszarach o istotnych walorach krajobrazowych i przyrodniczych należy nadmienić, iż etap opiniowania i uzgadniania miejscowego planu zagospodarowania przestrzennego, pełniący rolę kontrolną czy nadzorczą zapisów projektu planu ze strony właściwych instytucji i organów w zakresie ich właściwości, zapewnia właściwą ochronę środowiska przyrodniczego, w tym obszarów chronionych oraz obiektów zabytkowych. W odniesieniu do przedmiotowego planu ww. instytucje i organy nie wniosły istotnych zastrzeżeń do przyjętych ustaleń, ani nie wskazały na konieczność sporządzania dodatkowych analiz potencjalnego oddziaływania elektrowni.

Pozostałe przytoczone uwagi, dotyczące oceny istniejących przepisów w zakresie sytuowania elektrowni wiatrowych, stanowiły jedynie sugestie podjęcia inicjatywy legislacyjnej na poziomie krajowym. Właściwy zespół ministerialny powinien ocenić ich zasadność, a uznając za konieczne, doprowadzić do zmian aktualnych przepisów prawnych. Jak stwierdzono w uwadze nr 10, prace takie mają miejsce.

Z uwagi na niejednoznaczność opinii w zakresie lokalizacji elektrowni wiatrowych, brak właściwych uregulowań prawnych, a także na trudność określenia terminu wprowadzenia ewentualnych zmian ustawowych odnoszących się do oceny oddziaływania elektrowni wiatrowych, nie uznaje się za zasadne odstępianie od dalszego procedowania planu na podstawie przytoczonych uwag.

4. **Treść uwagi (nr 4):** „*Wnoszę o doprowadzenie Prognozy oddziaływania na środowisko do zgodności z art. 52 ust. 1 ustawy o ocenie, w treści: „informacje zawarte w prognozie oddziaływania na środowisko o których mowa w art. 51 ust. 2, powinny być opracowane stosownie do stanu współczesnej wiedzy i metod oceny oraz dostosowane do zawartości i stopnia szczegółowości projektowanego dokumentu oraz etapu przyjęcia tego dokumentu w procesie opracowywania projektów dokumentów powiązanych z tym dokumentem”.*

W Prognozie oddziaływania na środowisko należy uwzględnić (lub uzasadnić ich nieuwzględnienie):

- *opracowanie Pt. „Elektrownie Wiatrowe a zdrowie. Wyniki międzynarodowych badań (stan badań na koniec 2009)”, sporządzone w lutym 2010 r. przez członków Polskiej Akademii Nauk, wykorzystujące publikacje naukowe, prace doktorskie i raporty z krajów o ugruntowanym, wieloletnim doświadczeniu z przemysłowymi elektrowniami wiatrowymi i dysponującymi bogatym materiałem analitycznym odnośnie wpływu elektrowni na środowisko, w tym na ludzi; mowa o USA, Francji, Szwecji, Holandii, Wielkiej Brytanii, Nowej Zelandii i Portugalii.*
- *książkę Pt. „Syndrom turbiny wiatrowej. Sprawozdanie w sprawie naturalnego eksperymentu”, wydanej w dniu 2009 r. aut. Dr n. med. Nina Pierpont, członkini*

Amerykańskiej Akademii Pediatrycznej. Projekt badawczy trwał ponad 5 lat (2002-2009) i objął 38 osób z 5 krajów.

W ww. literaturze przekazanej do Urzędu Gminy Pepowo w 2010 r. wskazuje się na następujące problemy zdrowotne związane z wielkimi elektrowniami wiatrowymi:

- nie zachowanie bezpiecznej odległości od terenów zabudowy mieszkaniowej, wpłynie na pogorszenie warunków życia a także na pogorszenie stanu zdrowia części mieszkańców, a jak wynika z prognozy oddziaływania na środowisko elektrownie wiatrowe niektóre elektrownie mają zostać posadowione jedynie 350-500 metrów od domów;*
- elektrownie wiatrowe są szkodliwe dla zdrowia ludzi i zwierząt, bo wytwarzają całonocny hałas oraz niesłyszalne i groźne infradźwięki;*
- ludzie mieszkający w pobliżu elektrowni wiatrowych mają m.in. następujące objawy i stany chorobowe: depresja, apatia, problemy ze snem (słyszalny hałas lub fizycznie odczuwalne uczucie pulsowania czy ciśnienia utrudniają zaśnięcie oraz powodują częste wybudzanie), bóle głowy o nasilonej dokuczliwości lub częstotliwości, zawroty głowy, drżenie, nudności, wyczerpanie, niepokój, skłonność do irytacji, problemy z koncentracją, dzwonienie w uszach, itp. – nie zdając sobie sprawy, co naprawdę jest przyczyną ich stanu zdrowia”.*

Rozstrzygnięcie: uwaga nr 4 nieuwzględniona.

Uzasadnienie: Prace na planem trwają od kilku lat. Prognoza oddziaływania na środowisko jest zgodna z Wytocznymi w zakresie prognozowania oddziaływań na środowisko farm wiatrowych (Generalna Dyrekcja Ochrony Środowiska, Warszawa 2011 r.). Nie ma dowodów na to, że słyszalne lub podsłyszalne dźwięki emitowane przez turbiny wiatrowe mają jakiegokolwiek bezpośrednie, negatywne skutki fizjologiczne (*Wind Turbine Sound and Health Effects an Expert Panel Review, American Wind Energy Association & Canadian Wind Energy Association, 2009 r.*). Potwierdzają to m.in. badania turbin VESTAS wykonane na Politechnice Koszalińskiej, według których *praca elektrowni wiatrowych nie stanowi źródła infradźwięków o poziomach mogących zagrozić zdrowiu ludzi.* Publikacje dotyczące wpływu energetyki wiatrowej na zdrowie ludzi są liczne i często wykluczające się. Artykułowi *prof. Marii Podolak-Dawidziak* o negatywnym wpływie elektrowni wiatrowych na zdrowie, przeciwstawić można inny, *prof. Krystyny Pawlas* z AM we Wrocławiu, podważający wiarygodność takich ustaleń. Przytoczone przez autora dolegliwości towarzyszą większości z nas i nie muszą być wynikiem sąsiedztwa elektrowni wiatrowych. Z badań przeprowadzonych przez Millward Brown SMG/KRC na zlecenie Eolfi Polska wynika, że mieszkańcy okolic, w których wybudowano farmy wiatrowe są pozytywnie nastawieni do tego typu inwestycji. Przed uruchomieniem farmy wiatrowej 1/3 mieszkańców miała szereg obaw, wśród których najczęściej wymieniano nadmierny hałas (70% respondentów), negatywny wpływ na zdrowie (49%) oraz pogorszenie komfortu życia (32%). Tymczasem obawy te były bezzasadne, bo jak twierdzi większość respondentów (78%) obecność farm wiatrowych nie wpłynęła negatywnie na ich zdrowie a 63% nie odczuwa hałasu turbin. Jednocześnie 63% respondentów uważa, że elektrownie wiatrowe zwiększają atrakcyjność terenów, na którym znajdują się farmy wiatrowe, 57% wskazuje na wzrost dochodów gminy z podatków płaconych przez inwestora.

5. **Treść uwagi (nr 5):** „Zgodnie z zaleceniami Francuskiej Akademii Medycyny (odpowiednik Polskiej Akademii Nauk w dziedzinie medycyny), odległość pojedynczej turbiny wiatrowej od zabudowań ludzkich i zwierzęcych nie może być mniejsza niż 1.500 metrów. I taka odległość stanowi mój wniosek, o ile nie zostaną uwzględnione inne, dalej idące Uwagi”.

Treść uwagi (nr 6): W przypadku nie uwzględnienia innych Uwag, wnoszę - w związku z brakiem wystarczających krajowych regulacji prawnych (korzystających z badań medycznych) dot. szkodliwego dla zdrowia człowieka całodobowego hałasu ze źródłem w czynnych elektrowniach wiatrowych, w tym hałasu niskich częstotliwości – o skorzystanie z rozwiązań stosowanych od wielu lat w innych krajach:

- *Francja: hałas turbin wiatrowych regulowany jest ustawą o hałasie w sąsiedztwie (Loi n° 92-1444 du 31 décembre 1992: Loi relative à la lutte contre le bruit), jako różnica natężenia hałasu (nowego emitora) w stosunku do poziomu tła.*
- *Dopuszczalny nadmiar hałasu wynosi 3 dB w nocy i 5 dB w dzień.*
- *Poziom hałasu tła powinien być mierzony przy prędkościach wiatru poniżej 5m/s. Hałas generowany przez turbiny wiatrowe mierzony jest przy prędkości wiatru 8 m/s, bo wtedy hałas turbin wiatrowych najbardziej przekracza hałas tła.*
- *Wielka Brytania: podobne rozwiązanie jak we Francji, jako wytyczne raportu ETSU (The assessment and rating of noise from wind farms” (ETSU for DTI 1996), a mianowicie hałas farm wiatrowych nie może przekraczać 5 dB w stosunku do hałasu tła (w dzień i w nocy).*

Treść uwagi (nr 9): „Skoro gmina jest prawnie zobowiązana do podejmowania zadań służących ochronie zdrowia (art. 7 ust. 1 pkt. 5 Ustawy o samorządzie terytorialnym) to jednocześnie nie powinna stwarzać prawnych możliwości dla lokalizacji nowych, głośnych emitatorów hałasu w nieznaczącej odległości od zabudowań mieszkalnych”.

Rozstrzygnięcie: uwagi nr 5, 6, 9 nieuwzględnione.

Uzasadnienie: Miejscowy plan zagospodarowania przestrzennego jest aktem prawa miejscowego stanowionego przez gminę i jest sporządzany zgodnie z aktualnymi przepisami powszechnie obowiązującymi. Zatem określenie minimalnej odległości posadowienia wieży elektrowni wiatrowej od zwartej zabudowy mieszkalnej oraz metodologia pomiaru emisji hałasu generowanego przez te urządzenia w odniesieniu do lokalnych warunków terenowych, aby zostały uwzględnione w projekcie planu, muszą wynikać z krajowych regulacji prawnych. Powołane w uwagach opracowania i zalecenia nie dotyczą Polski lub nie są obowiązującymi przepisami. W związku z powyższym zastrzeżenia wyrażone w uwagach powinny zostać skierowane w pierwszej kolejności do ustawodawcy. Sformułowanie nowych przepisów, w ww. zakresie, nie musi być ponadto jednoznaczne z koniecznością ich uwzględnienia w projekcie planu. Vacatio legis mogłyby odsunąć w czasie moment wejścia przepisów w życie albo stanowić o stosowaniu przepisów obowiązujących na dzień przystąpienia do sporządzania planu. Należy zauważyć, że wniosek o zwiększenie odległości elektrowni wiatrowych od zabudowy mieszkalnej stoi w sprzeczności z zamierzeniami Gminy Pępowo, nie wykraczając jednocześnie poza obowiązujące ramy prawne. Ustalenia planu nie zostały podważone na etapie opiniowania i uzgadniania projektu planu z właściwymi instytucjami i organami, które nie wskazały na nieprawidłowości i nie wniosły o zmiany będące przedmiotem złożonych uwag. Wyłożenie projektu planu do publicznego wglądu zapewniło natomiast możliwość szczegółowego zapoznania się mieszkańców z proponowanymi ustaleniami planu, którzy również nie wniosli zastrzeżeń i nie zgłosili

uwag. Ponadto z uwagi na kilkuletni okres sporządzania projektu planu zamierzenia Gminy Pępowo są mieszkańcom znane.

6. **Treść uwagi (nr 7):** *Zgodnie z Ustawą z dnia 27 kwietnia 2001 r. Prawo ochrony środowiska (art. 6 pkt. 2): „Kto podejmuje działalność, której negatywne oddziaływanie na środowisko nie jest jeszcze w pełni rozpoznane, jest obowiązany, kierując się przezornością, podjąć wszelkie możliwe środki zapobiegawcze”.*

Wszelkie działania organów gminy Pępowo mające na celu dopuszczenie przemysłowych elektrowni wiatrowych blisko domów mieszkalnych, przy braku dedykowanych przepisów wykonawczych szczegółowo regulujących te kwestie (patrz Uwaga nr 3) – można uznać za świadome narażanie mieszkańców gminy na ryzyko powstania uszczerbku na zdrowiu lub chorób, w związku z naruszeniem ww. zasady przezorności.

To, że taka ostrożność jest niezbędna udowadnia przykład Danii, w którym obok Niemiec funkcjonuje najwięcej lądowych elektrowni wiatrowych w Europie. Jak informuje portal www.stopwiatrakom.eu, w roku 2013 rząd duński ogłosił rozpoczęcie badań nad możliwymi zagrożeniami dla zdrowia związanymi z turbinami wiatrakowymi. Wielkość populacji, której dotyczy ten projekt badawczy, wynosi 1 mln osób. Zlecenie tych badań miało daleko idące konsekwencje. Wiele gmin, które w Danii są organem odpowiedzialnym za zagospodarowanie przestrzenne, zawiesiło realizację planów dotyczących inwestycji wiatrowych. Mając na uwadze obawy mieszkańców, samorzędy gminne zezwolą na realizację nowych farm wiatrowych dopiero po zapoznaniu się z wynikami rządowego programu badawczego dotyczącego zagrożeń związanych z wiatrakami, czyli w 2017 r.

Rozstrzygnięcie: uwaga nr 7 nieuwzględniona

Uzasadnienie: Nie można zgodzić się ze stwierdzeniem, że realizacja elektrowni wiatrowych oraz ich wpływ nie jest dobrze rozpoznany. Świadczy o tym bowiem liczba przytoczonych badań naukowych, ekspertyz i zaleceń różnych instytucji. Problemem nadal pozostaje ustalenie jednoznacznych przesłanek do zaostrzenia obecnych uregulowań prawnych w zakresie lokalizacji elektrowni wiatrowych, a miejscowy plan zagospodarowania przestrzennego jest sporządzany zawsze zgodnie z normami obowiązującymi.

7. **Treść uwagi (nr 10):** *Zarządzeniem z dnia 28 listopada 2014 r. Minister Środowiska powołał Zespół do spraw przygotowania propozycji działań normujących ochronę środowiska przed hałasem. Jednym z obszarów tematycznych prac Zespołu jest akustyczne oddziaływanie farm wiatrowych na środowisko. Na zakończenie swoich prac Zespół przedłoży Ministrowi Środowiska propozycje zmian przepisów prawa, co ma nastąpić do 30 kwietnia 2015 r. Jest to kolejny argument za nie uchwaleniem planu miejscowego, przynajmniej do czasu opracowania konkretnych, nowych rozwiązań prawnych odnoszących się do hałasu generowanego przez elektrownie wiatrowe.*

Rozstrzygnięcie: uwaga nr 10 nieuwzględniona.

Uzasadnienie: Mając na względzie kierunki rozwoju przestrzennego gminy Pępowo wyrażone w Studium uwarunkowań i kierunków zagospodarowania przestrzennego gminy Pępowo, przyjętego uchwałą Nr XVII/101/2012 Rady Gminy Pępowo z dnia 28 czerwca 2012 r. oraz w związku z wyraźnym zamiarem realizacji inwestycji, polegającej na budowie elektrowni wiatrowych, wyrażonym Uchwałą Nr XXX/230/2010 Rady Gminy Pępowo z dnia 8 marca 2010 r. w sprawie przystąpienia do sporządzania miejscowego planu zagospodarowania przestrzennego dla obszaru farmy wiatrowej w obrębie gminy Pępowo i potencjalnymi korzyściami finansowymi z eksploatacji budowli, jak również w wyniku przedłużającej się procedury sporządzania przedmiotowego projektu miejscowego planu zagospodarowania przestrzennego, wyrażam zamiar kontynuacji działań, mających na celu uchwalenie planu, kierując się wykładnią prawa aktualną na dzień przystąpienia do jego sporządzania.