



# DZIENNIK URZĘDOWY

## WOJEWÓDZTWA POMORSKIEGO

---

Gdańsk, dnia 22 czerwca 2015 r.

Poz. 1930

### UCHWAŁA NR V/87/2015 RADY GMINY W CHOJNICACH

z dnia 22 maja 2015 r.

#### **w sprawie uchwalenia zmiany miejscowego planu zagospodarowania przestrzennego terenów obejmujących obszar pod lokalizację elektrowni wiatrowych wraz obszarem oddziaływania dla fragmentów obrębów geod. Nowy Dwór, Lichnowy, Ogorzeliny, Sławęcín w gminie Chojnice**

Na podstawie art.18 ust.2 pkt 5, art. 40 ust.1 ustawy z dnia 8 marca 1990r. o samorządzie gminnym (t.j. Dz. U. z 2013 r. poz. 594, 645,1318, z 2014 r. poz. 379, 1072), art. 20 ust.1, w związku z art. 27,art. 29 oraz art. 34 ust. 1 ustawy z dnia 27 marca 2003 r. o planowaniu i zagospodarowaniu przestrzennym (t.j. Dz. U. z 2015r. poz. 199) oraz

w związku z Uchwałą Nr XL/516/2014 Rady Gminy w Chojnicach z dnia 07 lutego 2014 r. w sprawie przystąpienia do sporządzania zmiany miejscowego planu,

#### **Rada Gminy uchwala, co następuje:**

**§ 1. 1.** Stwierdza się, iż zmiana miejscowego planu, o której mowa w ust. 2 nie narusza ustaleń „Studium uwarunkowań i kierunków zagospodarowania przestrzennego gminy Chojnice”, uchwalonego Uchwałą Nr XI/100/2011 Rady Gminy w Chojnicach z dnia 30 czerwca 2011 r., ze zmianą wg Uchwały Nr XLI/531/2014 Rady Gminy w Chojnicach z dnia 28 marca 2014 r.

2. Uchwala się zmianę miejscowego planu zagospodarowania przestrzennego terenów obejmujących obszar pod lokalizację elektrowni wiatrowych wraz obszarem oddziaływania dla fragmentów obrębów geod. Nowy Dwór, Lichnowy, Ogorzeliny, Sławęcín w gminie Chojnice, uchwalonego Uchwałą Nr XXXIIV/412/2013 Rady Gminy w Chojnicach z dnia 26 kwietnia 2013 r. (Dz. Urz. Woj. Pom. z 2013 r. poz.2311).

3. Zmiana planu dotyczy całego obszaru w granicach opracowania planu z 2013 r.

4. Integralną częścią Zmiany planu jest:

- 1) załączniki nr 1 i 2 - graficzne – w skali 1:2000, rysunki Zmiany planu;
- 2) załącznik nr 3 - rozstrzygnięcie w sprawie rozpatrzenia uwag do projektu Zmiany planu;
- 3) załącznik nr 4 - rozstrzygnięcie o sposobie realizacji zapisanych w Zmianie planie inwestycji z zakresu infrastruktury technicznej oraz zasad finansowania.

**§ 2.** W uchwale Nr XXXIV/412/2013 Rady Gminy w Chojnicach z dnia 26 kwietnia 2013 r. wprowadza się następujące zmiany:

- 1) w § 2 ust. 4 (dot. oznaczeń w rysunkach planu) pkt 11) otrzymuje brzmienie:

„11) gazociąg wysokiego ciśnienia wraz ze strefą z ograniczeniami w zagospodarowaniu szer. 25 m od osi gazociągu;”;

- 2) w § 2 ust. 4 (dot. oznaczeń w rysunkach planu) pkt 12) otrzymuje brzmienie:

- „12) granica strefy obszaru oddziaływania zespołu elektrowni wiatrowych.”;
- 3) w § 2 ust. 4 (dot. oznaczeń w rysunkach planu) dodaje się pkt 13) w brzmieniu:
- „13) strefa 500 m od terenów PE”;
- 4) w § 2 dodaje się ust. 4a w brzmieniu:
- „Pozostałe oznaczenia graficzne na rysunkach planu, nie wymienione w ust. 4 mają charakter informacji lub zalecenia i nie są ustaleniami planu miejscowego”;
- 5) w § 3 (dot. definicji stosowanych pojęć) skreśla się pkt 15) (dot. zabudowy) oraz pkt 17) (dot. zabudowy zagrodowej);
- 6) w § 4 ust. 1 (dot. ustaleń ogólnych dla terenów oznaczonych symbolami „R”) pkt 2) lit. i) otrzymuje brzmienie:
- „i) lokalizacja budowli rolniczych i urządzeń związanych z produkcją rolną, z wyłączeniem terenów, na których ustanowiono zakaz ich sytuowania”;
- 7) w § 4 ust. 1 (dot. ustaleń ogólnych dla terenów oznaczonych symbolami „R”) pkt 2) lit. k) otrzymuje brzmienie:
- „k) nowa zabudowa zagrodowa – poza granicami strefy oddziaływania zespołu elektrowni wiatrowych, wskazanymi na rysunkach planu – dla rolników, których powierzchnia gospodarstwa przekracza średnią powierzchnię gospodarstwa w gminie Chojnice, w tym w terenie 12.R w pasie wzdłuż drogi 01.KDZ z zachowaniem wskazanych na rysunku (zał. nr 1) nieprzekraczalnych linii zabudowy”;
- 8) w § 4 ust. 1 (dot. ustaleń ogólnych dla terenów oznaczonych symbolami „R”) pkt 3) lit. c) otrzymuje brzmienie:
- „c) w obszarze oddziaływania elektrowni wiatrowych ustala się zakaz sytuowania naziemnych i nadziemnych obiektów budowlanych o wysokości ponad 10 m nad poziomem terenu, w tym budowli rolniczych oraz ustala się zakaz sytuowania zabudowy mieszkalnej”;
- 9) w § 4 ust. 1 (dot. ustaleń ogólnych dla terenów oznaczonych symbolami „R”) pkt 3) lit. d) otrzymuje brzmienie:
- „d) dla terenów położonych w strefie z ograniczeniami w zagospodarowaniu wzdłuż gazociągu wysokiego ciśnienia (po 25 m od osi gazociągu w obie strony) obowiązują ustalenia § 15 ust 3,”;
- 10) w § 4 ust. 1 (dot. ustaleń ogólnych dla terenów oznaczonych symbolami „R”) pkt 3) dodaje się lit.h) w brzmieniu:
- „h) w granicach strefy 500 m od granic terenów oznaczonych symbolami „PE” ustala się zakaz sytuowania zabudowy, przy czym zakaz nie dotyczy: zabudowy związanej z obsługą zespołu elektrowni wiatrowych oraz sieci i urządzeń infrastruktury technicznej; granice strefy pokazano na rysunku planu stanowiącym załącznik nr 1 do uchwały.”;
- 11) w § 5 (zasady ochrony środowiska, przyrody i krajobrazu kulturowego) ust. 1 otrzymuje brzmienie:
- „1. Podstawowe zasady kształtowania ładu przestrzennego zostały określone poprzez zasady kształtowania zabudowy i zagospodarowania terenu ustalone w § 11 niniejszej Uchwały dla każdego z wydzielonych terenów.”;
- 12) w § 8 (wymagania wynikające z potrzeb kształtowania przestrzeni publicznej) ust. 1 otrzymuje brzmienie:
- „1. Na obszarze objętym planem nie znajdują się obszary przestrzeni publicznej w rozumieniu definicji zawartej w Ustawie z 27 marca 2003r. o planowaniu i zagospodarowaniu przestrzennym. Funkcje terenów publicznych pełnić mogą tereny zieleni urządzonej – teren **52.ZP** oraz teren sportowo-rekreacyjny **50.US** (Obszar A wskazany na zał. graf. nr 1). Ustala się wymóg uwzględnienia potrzeb osób niepełnosprawnych w urządzeniu i zagospodarowaniu tych terenów.”;
- 13) w § 9 (granice i sposoby zagospodarowania terenów lub obiektów podlegających ochronie, ustalonych na podstawie odrębnych przepisów, w tym terenów górniczych, a także obszarów szczególnego zagrożenia powodzią oraz zagrożonych osuwaniem się mas ziemnych) ust. 1 otrzymuje brzmienie:

„1. Na terenie obszaru opracowania nie występują obiekty objęte prawną ochroną w rozumieniu Ustawy z dnia 16 kwietnia 2004r. o ochronie przyrody.”;

14) w § 9 (granice i sposoby zagospodarowania terenów lub obiektów podlegających ochronie, ustalonych na podstawie odrębnych przepisów, w tym terenów górniczych, a także obszarów szczególnego zagrożenia powodzią oraz zagrożonych osuwaniem się mas ziemnych) ust. 2 otrzymuje brzmienie:

„2. W obszarze planu nie występują obiekty i obszary objęte ochroną prawną na podstawie Ustawy z dn. 23.07.2003r o ochronie zabytków i opiece nad zabytkami poprzez wpis do rejestru zabytków.”;

15) w § 9 (granice i sposoby zagospodarowania terenów lub obiektów podlegających ochronie, ustalonych na podstawie odrębnych przepisów, w tym terenów górniczych, a także obszarów szczególnego zagrożenia powodzią oraz zagrożonych osuwaniem się mas ziemnych) ust. 3 otrzymuje brzmienie:

"3.W obszarze opracowania planu nie występują tereny i obszary górnicze zgodnie z Ustawą Prawo geologiczne i górnicze z dnia 09 czerwca 2011r. "

16) w § 9 (granice i sposoby zagospodarowania terenów lub obiektów podlegających ochronie, ustalonych na podstawie odrębnych przepisów, w tym terenów górniczych, a także obszarów szczególnego zagrożenia powodzią oraz zagrożonych osuwaniem się mas ziemnych) ust. 4 otrzymuje brzmienie:

„4. W obszarze planu nie występują tereny szczególnego zagrożenia powodzią wyznaczone zgodnie z Ustawą Prawo wodne z dn. 18 lipca 2001r.”;

17) w § 9 (granice i sposoby zagospodarowania terenów lub obiektów podlegających ochronie, ustalonych na podstawie odrębnych przepisów, w tym terenów górniczych, a także obszarów szczególnego zagrożenia powodzią oraz zagrożonych osuwaniem się mas ziemnych) ust. 6 otrzymuje brzmienie:

„6. Na podstawie Ustawy o ochronie gruntów rolnych i leśnych ustaleniami niniejszego planu zmienia się przeznaczenie gruntów rolnych na cele nierolnicze o łącznej powierzchni 34,85 ha.”;

18) w § 11 ust. 1 otrzymuje brzmienie:

„1. Dla terenów rolnych oznaczonych symbolem R

w obszarze A: **1.R** (pow.ok.23,45ha), **2.R** (pow.ok.22,42ha), **3.R** (pow.ok.12,63ha), **4.R** (pow.ok.51,55ha), **5.R** (pow.ok.193,18ha), **6.R** (pow.ok.0,16ha), **7.R** (pow.ok.0,22ha), **8.R** (pow.ok.8,23ha), **9.R** (pow.ok.22,26ha), **10.R** (pow.ok.39,03ha), **11.R** (pow.ok.122,36ha), **12.R** (pow.ok.139,98ha);

w obszarze B: **63.R** (pow.ok.5,19ha), **64.R** (pow.ok.13,54ha), **65.R** (pow.ok.44,24ha), **66.R** (pow. ok.76,97ha), **67.R** (pow.ok.71,05ha), **68.R** (pow.ok.46,55ha), **69.R** (pow. ok.30,41ha), **70.R** (pow.ok.103,03ha), **71.R** (pow.ok.24,24ha), **72.R** (pow. ok. 12,83ha), **73.R** (pow. ok. 49,31ha), obowiązują ustalenia ogólne niniejszej Uchwały oraz.”;

19) w § 11 ust. 1 (dot. ustaleń szczegółowych dla terenów oznaczonych symbolami „R”) pkt 2) lit. a) otrzymuje brzmienie:

„a) wg ustaleń ogólnych; zagospodarowanie zgodnie z przeznaczeniem określonym w § 4 ust. 1 uchwały.”;

20) w § 11 ust. 1 (dot. ustaleń szczegółowych dla terenów oznaczonych symbolami „R”) pkt 5) lit. b) w tiret pierwszy skreśla się wyrażenie po średniku – „dla pozostałych terenów - nie ustala się ze względu na zakaz ich sytuowania”;

21) w § 11 ust. 1 (dot. ustaleń szczegółowych dla terenów oznaczonych symbolami „R”) pkt 5) lit. b) dodaje się tiret czwarte w brzmieniu:

„- gabaryty zabudowy, maksymalna powierzchnia zabudowy dla pozostałych terenów R (dotyczy wyłącznie terenów gdzie dopuszczalne jest sytuowanie zabudowy, w granicach terenu związanego z zabudową, tj, dla pojedynczych działek w granicach gruntu rolnego zabudowanego) – wysokość do 10m npt, maksymalna powierzchnia zabudowy do 20 %, geometria dachów – dla budynków mieszkalnych dwuspadowe o nachyleniu głównych połaci w przedziale 30-45 stopni, dla pozostałych budynków dachy spadziste o nachyleniu w przedziale 15-45 stopni lub dachy dowolne”;

- 22) w § 11 ust. 1 (dot. ustaleń szczegółowych dla terenów oznaczonych symbolami „R”) pkt 5) dodaje się lit d) w brzmieniu:
- „d) intensywność zabudowy dla terenów od 1.R do 11.R oraz od 63.R do 73.R – (dotyczy wyłącznie terenów gdzie dopuszczalne jest sytuowanie zabudowy, w granicach terenu związanego z zabudową tj. dla pojedynczych działek w granicach gruntu rolnego zabudowanego) minimalna intensywność 0, maksymalna intensywność 1,00;”;
- 23) w § 11 ust. 1 (dot. ustaleń szczegółowych dla terenów oznaczonych symbolami „R”) w pkt 6) skreśla się lit. c);
- 24) w § 11 ust. 5 (dot. ustaleń szczegółowych dla zabudowy mieszkaniowo-usługowej „M/U”) w pkt 8) dodaje się lit.c) w brzmieniu:
- „c) jeżeli ogólna liczba miejsc parkingowych wynikająca ze wskaźnika określonego w lit b) wynosi powyżej 6, wyznacza się co najmniej jedno stanowisko parkingowe dla pojazdów zaopatrzonych w kartę parkingową;”;
- 25) w § 11 ust. 6 (dot. ustaleń szczegółowych dla zabudowy mieszkaniowo-usługowej „MW”) w pkt 8) dodaje się lit.c) w brzmieniu:
- „c) jeżeli ogólna liczba miejsc parkingowych wynikająca ze wskaźnika określonego w lit b) wynosi powyżej 6, wyznacza się co najmniej jedno stanowisko parkingowe dla pojazdów zaopatrzonych w kartę parkingową;”;
- 26) w § 11 ust. 7 (dot. ustaleń szczegółowych dla zabudowy usługowej „U” pkt 8) lit. b) otrzymuje brzmienie:
- „b) w zagospodarowaniu terenu ustala się wymóg minimum 2 miejsc postojowych, w tym min 1 stanowisko parkingowe dla pojazdów zaopatrzonych w kartę parkingową”;
- 27) w § 11 ust. 8 (dot. ustaleń szczegółowych dla terenów usług sportu i rekreacji „US”) pkt 8) dodaje się lit. c) w brzmieniu:
- „c) jeżeli ogólna liczba miejsc parkingowych wynikająca ze wskaźnika określonego w lit b) wynosi powyżej 6, wyznacza się co najmniej jedno stanowisko parkingowe dla pojazdów zaopatrzonych w kartę parkingową;”;
- 28) w § 11 ust. 11 (dot. ustaleń szczegółowych dla terenów obsługi rolnictwa „RU”) pkt 10) dodaje się lit. c) w brzmieniu:
- „c) jeżeli ogólna liczba miejsc parkingowych wynikająca ze wskaźnika określonego w lit. b) wynosi powyżej 6, wyznacza się co najmniej jedno stanowisko parkingowe dla pojazdów zaopatrzonych w kartę parkingową;”;
- 29) w § 11 ust. 12 (dot. ustaleń szczegółowych dla terenów produkcyjnych „P”) pkt 10) dodaje się lit. c) w brzmieniu:
- „c) miejsca przeznaczone na parkowanie pojazdów zaopatrzonych w kartę parkingową wyznacza się w liczbie nie mniejszej niż:
- a) 1 stanowisko – jeżeli liczba stanowisk wynosi 6-15,
  - b) 2 stanowiska – jeżeli liczba stanowisk wynosi 16-40,
  - c) 3 stanowiska – jeżeli liczba stanowisk wynosi 41-100;”;
- 30) w § 11 ust. 15 (dot. ustaleń szczegółowych dla terenów infrastruktury technicznej „IO”) pkt 10) dodaje się lit. c) w brzmieniu:
- „c) miejsca przeznaczone na parkowanie pojazdów zaopatrzonych w kartę parkingową wyznacza się w liczbie nie mniejszej niż:
- a) 1 stanowisko – jeżeli liczba stanowisk wynosi 6-15,
  - b) 2 stanowiska – jeżeli liczba stanowisk wynosi 16-40,
  - c) 3 stanowiska – jeżeli liczba stanowisk wynosi 41-100;”;



31) w § 12 (zasady modernizacji, rozbudowy i budowy systemów infrastruktury technicznej) dodaje się ust. 10 w brzmieniu:

„10. Obszar planu obejmuje grunty rolne zmeliorowane za pomocą urządzeń melioracji wodnych szczegółowych. Ustala się obowiązek zachowania stanu technicznego ww. urządzeń. Dopuszcza się możliwość likwidacji lub przebudowy tych urządzeń w zakresie, który nie spowoduje pogorszenia warunków wilgotnościowo-glebowych na gruntach użytkowanych rolniczo.”;

32) w § 13 dodaje się ust. 6 w brzmieniu:

„W terenach dróg, o ile organizacja ruchu dopuszcza sytuowanie miejsc parkingowych w liniach rozgraniczenia drogi, miejsca przeznaczone na parkowanie pojazdów zaopatrzonych w kartę parkingową wyznacza się w liczbie nie mniejszej niż:

- a) 1 stanowisko – jeżeli liczba stanowisk wynosi 6-15,
- b) 2 stanowiska – jeżeli liczba stanowisk wynosi 16-40,
- c) 3 stanowiska – jeżeli liczba stanowisk wynosi 41-100,
- d) 4 % ogólnej liczby stanowisk jeżeli ogólna liczba stanowisk wynosi więcej niż 100.”;

33) w § 15 (szczególne warunki zagospodarowania terenów oraz ograniczenia w ich użytkowaniu) ust. 3 otrzymuje brzmienie:

„3. Ustala się strefę ograniczeń w zagospodarowaniu wzdłuż gazociągu wysokiego ciśnienia DN 150 szerokości 25 m od osi gazociągu w obie strony. Trasa gazociągu pokazana została na rysunku planu. Wszelkie zamierzenia inwestycyjne w zasięgu strefy, w tym w strefie kontrolowanej gazociągu, powinny spełniać wymagania przepisów odrębnych dotyczących warunków technicznych jakim powinny odpowiadać sieci gazowe i ich usytuowanie.”;

34) w załącznikach graficznych - rysunkach planu, dodaje się oznaczenie „strefa 500 m od terenów PE”;

35) w załączniku graficznym nr 2 – rysunku planu zmienia się opis oznaczenia w legendzie z „gazociąg wysokiego ciśnienia wraz ze strefą oddziaływania -25 m od osi” na opis w brzmieniu:

„gazociąg wysokiego ciśnienia wraz ze strefą z ograniczeniami w zagospodarowaniu szer. 25 m od osi gazociągu”.

**§ 3. 1.** Skorygowane rysunki planu stanowiące załączniki graficzne nr 1 i nr 2 do niniejszej uchwały zastępują w całości dotychczasowe rysunki planu.

2. Pozostałe ustalenia miejscowego planu zagospodarowania przestrzennego, o którym mowa w § 1 ust. 2 Uchwały zachowują moc, nie ulegają zmianie.

**§ 4.** Zobowiązuje się Wójta Gminy Chojnice do:

- 1) przedstawienia Wojewodzie Pomorskiemu niniejszej Uchwały w celu oceny zgodności z prawem;
- 2) publikacji niniejszej Uchwały na stronie internetowej gminy Chojnice.

**§ 5.** Uchwała wchodzi w życie po upływie 14 dni od dnia jej ogłoszenia w Dzienniku Urzędowym Województwa Pomorskiego.

Przewodniczący Rady Gminy

**Danuta Łoboda**



# GMINA CHOJNICE

## Zmiana miejscowego planu zagospodarowania przestrzennego terenów obejmujących obszar pod lokalizację elektrowni wiatrowych i funkcji gospodarczych wraz z obszarem oddziaływania dla fragmentów obrębów geod. Nowy Dwór, Lichnowy, Ogorzeliny, Sławęcín (dwa rozłączne obszary: A i B)

Załącznik graficzny nr 1 do Uchwały Nr V / 87 / 2015 Rady Gminy w Chojnicach z dn. 22 maja 2015 r.

### OBSZAR A

Mapa sytuacyjno-terenowa z wytyczeniem linii planu i wytyczeniem linii zabudowy w ramach obrębów geodezyjnych i zagospodarowania przestrzennego z dnia 27 marca 2009 r. (Dz.U. 85 poz. 717)

Mapa sytuacyjno-terenowa z wytyczeniem linii planu i wytyczeniem linii zabudowy w ramach obrębów geodezyjnych i zagospodarowania przestrzennego z dnia 27 marca 2009 r. (Dz.U. 85 poz. 717)

Mapa sytuacyjno-terenowa z wytyczeniem linii planu i wytyczeniem linii zabudowy w ramach obrębów geodezyjnych i zagospodarowania przestrzennego z dnia 27 marca 2009 r. (Dz.U. 85 poz. 717)

Mapa sytuacyjno-terenowa z wytyczeniem linii planu i wytyczeniem linii zabudowy w ramach obrębów geodezyjnych i zagospodarowania przestrzennego z dnia 27 marca 2009 r. (Dz.U. 85 poz. 717)

Mapa sytuacyjno-terenowa z wytyczeniem linii planu i wytyczeniem linii zabudowy w ramach obrębów geodezyjnych i zagospodarowania przestrzennego z dnia 27 marca 2009 r. (Dz.U. 85 poz. 717)

Mapa sytuacyjno-terenowa z wytyczeniem linii planu i wytyczeniem linii zabudowy w ramach obrębów geodezyjnych i zagospodarowania przestrzennego z dnia 27 marca 2009 r. (Dz.U. 85 poz. 717)

Mapa sytuacyjno-terenowa z wytyczeniem linii planu i wytyczeniem linii zabudowy w ramach obrębów geodezyjnych i zagospodarowania przestrzennego z dnia 27 marca 2009 r. (Dz.U. 85 poz. 717)

Mapa sytuacyjno-terenowa z wytyczeniem linii planu i wytyczeniem linii zabudowy w ramach obrębów geodezyjnych i zagospodarowania przestrzennego z dnia 27 marca 2009 r. (Dz.U. 85 poz. 717)

Mapa sytuacyjno-terenowa z wytyczeniem linii planu i wytyczeniem linii zabudowy w ramach obrębów geodezyjnych i zagospodarowania przestrzennego z dnia 27 marca 2009 r. (Dz.U. 85 poz. 717)

Mapa sytuacyjno-terenowa z wytyczeniem linii planu i wytyczeniem linii zabudowy w ramach obrębów geodezyjnych i zagospodarowania przestrzennego z dnia 27 marca 2009 r. (Dz.U. 85 poz. 717)

Mapa sytuacyjno-terenowa z wytyczeniem linii planu i wytyczeniem linii zabudowy w ramach obrębów geodezyjnych i zagospodarowania przestrzennego z dnia 27 marca 2009 r. (Dz.U. 85 poz. 717)

Mapa sytuacyjno-terenowa z wytyczeniem linii planu i wytyczeniem linii zabudowy w ramach obrębów geodezyjnych i zagospodarowania przestrzennego z dnia 27 marca 2009 r. (Dz.U. 85 poz. 717)

Mapa sytuacyjno-terenowa z wytyczeniem linii planu i wytyczeniem linii zabudowy w ramach obrębów geodezyjnych i zagospodarowania przestrzennego z dnia 27 marca 2009 r. (Dz.U. 85 poz. 717)

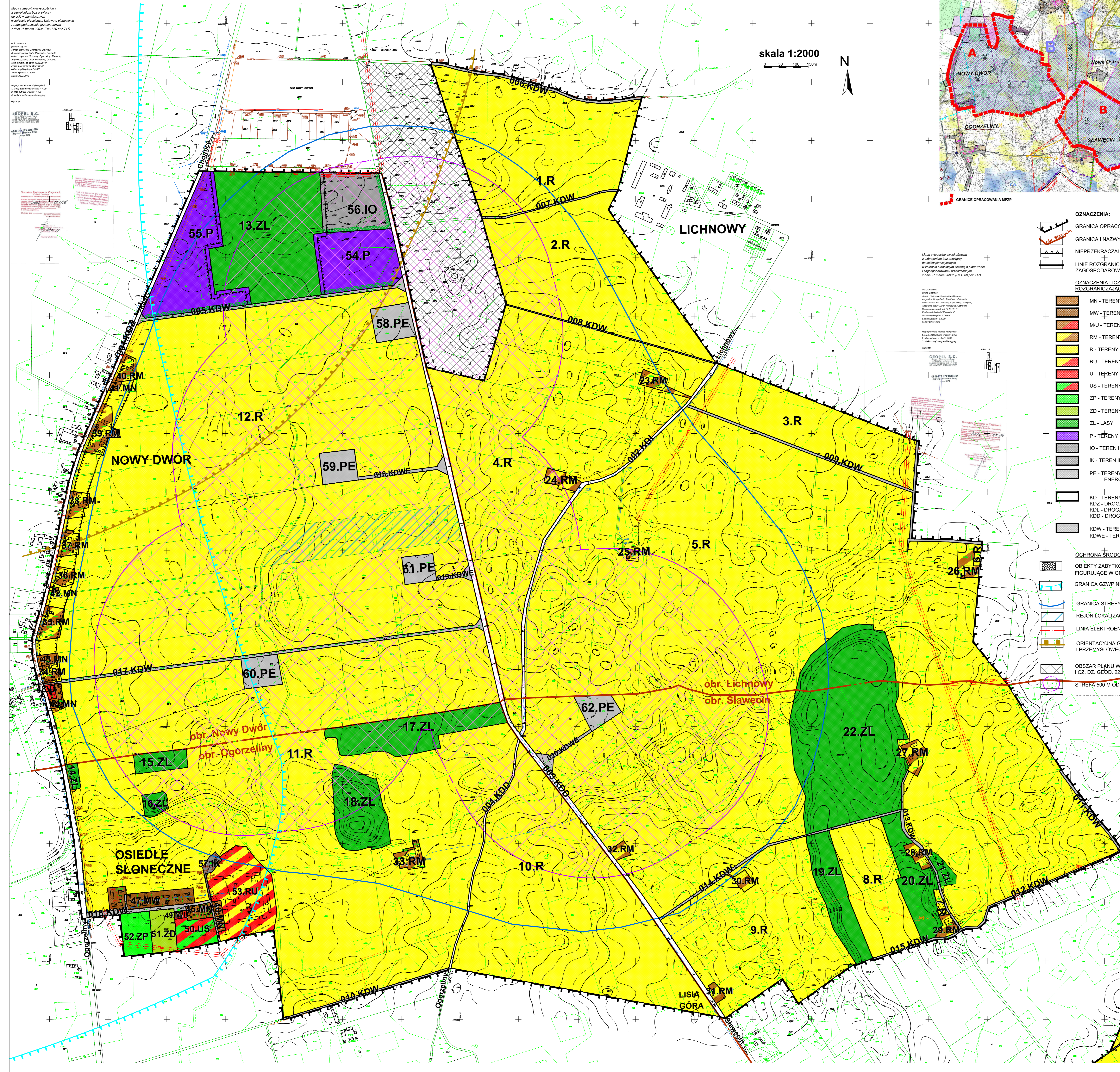
Mapa sytuacyjno-terenowa z wytyczeniem linii planu i wytyczeniem linii zabudowy w ramach obrębów geodezyjnych i zagospodarowania przestrzennego z dnia 27 marca 2009 r. (Dz.U. 85 poz. 717)

Mapa sytuacyjno-terenowa z wytyczeniem linii planu i wytyczeniem linii zabudowy w ramach obrębów geodezyjnych i zagospodarowania przestrzennego z dnia 27 marca 2009 r. (Dz.U. 85 poz. 717)

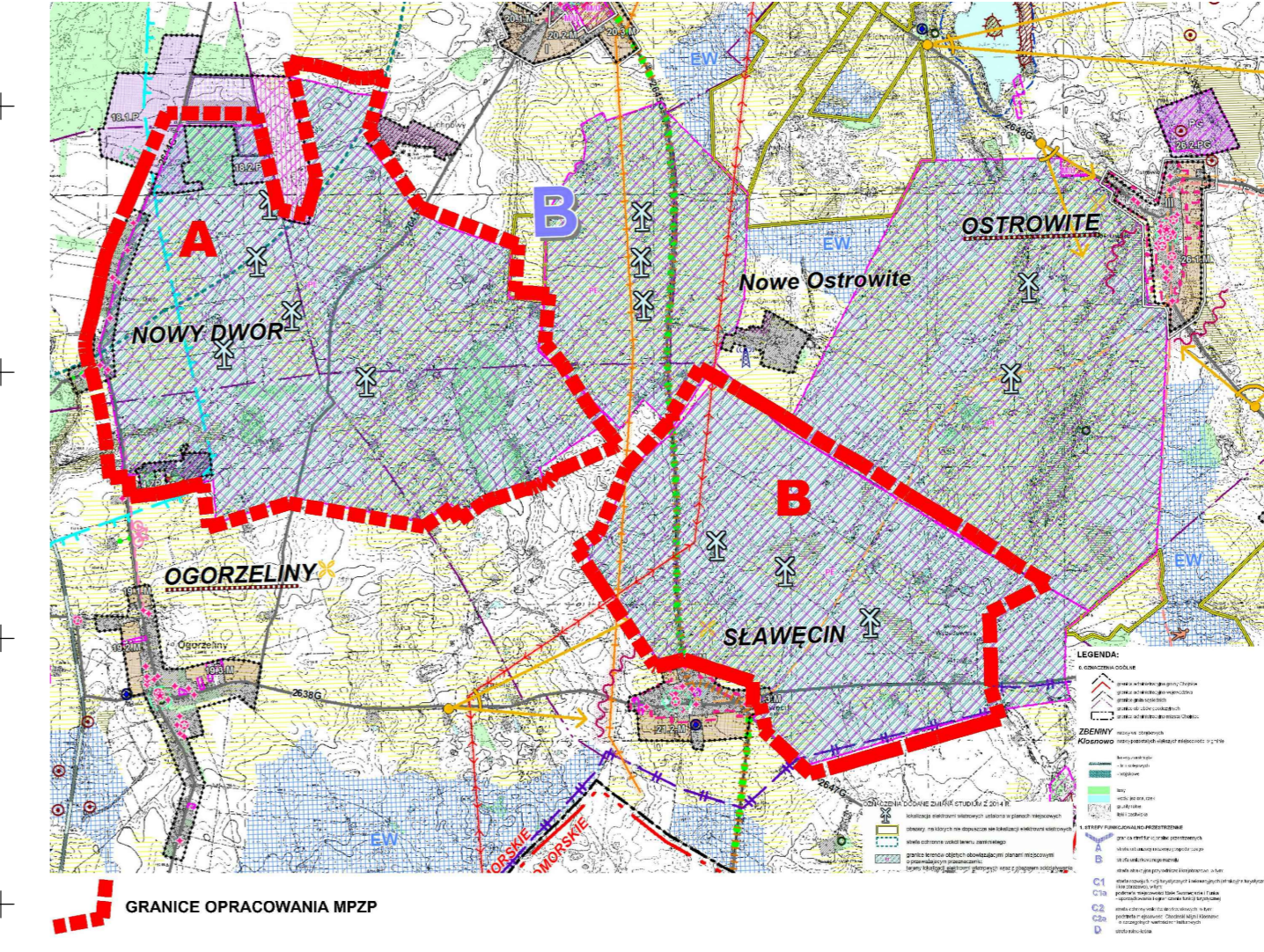
Mapa sytuacyjno-terenowa z wytyczeniem linii planu i wytyczeniem linii zabudowy w ramach obrębów geodezyjnych i zagospodarowania przestrzennego z dnia 27 marca 2009 r. (Dz.U. 85 poz. 717)

Mapa sytuacyjno-terenowa z wytyczeniem linii planu i wytyczeniem linii zabudowy w ramach obrębów geodezyjnych i zagospodarowania przestrzennego z dnia 27 marca 2009 r. (Dz.U. 85 poz. 717)

Mapa sytuacyjno-terenowa z wytyczeniem linii planu i wytyczeniem linii zabudowy w ramach obrębów geodezyjnych i zagospodarowania przestrzennego z dnia 27 marca 2009 r. (Dz.U. 85 poz. 717)



WYRYS ZE STUDIUM UWARUNKOWAŃ I KIERUNKÓW ZAGOSPODAROWANIA PRZESTRZENNEGO GMINY CHOJNICE



- OZNACZENIA:**
- GRANICA OPACOWANIA PLANU
  - GRANICA I NAZWY OBRĘBÓW GEODEZYJNYCH
  - NIEPRZEKAZALNE LINIE ZABUDOWY
  - LINIE ROZGRANICZAJĄCE TERENY O RÓŻNYM PRZEZNACZENIU LUB RÓŻNYCH ZASADACH ZAGOSPODAROWANIA
- OZNACZENIA LICZBOWO-LITEROWE IDENTYFIKUJĄCE WYDZIELONE LINIAMI ROZGRANICZAJĄCYMI TEREN DOT. PRZEZNACZENIA:**
- MN - TERENY ZABUDOWY MIESZKANIOWEJ JEDNORODZINNEJ
  - MW - TERENY ZABUDOWY MIESZKANIOWEJ WIELORODZINNEJ
  - MU - TERENY ZABUDOWY MIESZKANIOWO-USŁUGOWEJ
  - RM - TERENY ZABUDOWY ZAGRODOWEJ
  - R - TERENY ROLNICZE
  - RU - TERENY ZABUDOWY PRODUKCJI ROLNICZEJ
  - U - TERENY ZABUDOWY USŁUGOWEJ
  - US - TERENY USŁUG SPORTU I REKREACJI
  - ZP - TERENY ZIELENI URZĄDZONEJ
  - ZD - TERENY OGRODÓW DZIAŁKOWYCH
  - ZL - LASY
  - P - TERENY OBIEKTÓW PRODUKCYJNYCH, SKŁADÓW I MAGAZYNÓW
  - IO - TEREN INFRASTRUKTURY TECHNICZNEJ Z ZAKRESU GOSPODARKI ODPADAMI
  - IK - TEREN INFRASTRUKTURY TECHNICZNEJ Z ZAKRESU KANALIZACJI
  - PE - TERENY LOKALIZACJI URZĄDZEŃ ZWIĄZANYCH Z PRODUKCJĄ ENERGII ODNOWIALNEJ (ELEKTROWNIE WIATROWE)
- SYMBOLY:**
- KD - TERENY KOMUNIKACJI, DROGI PUBLICZNE, W TYM: KDZ - DROGA ZBIORCZA, KDL - DROGA LOKALNA, KDD - DROGA DOJAZDOWA
  - KDW - TERENY DRÓG WEWNĘTRZNYCH, W TYM: KDWK - TERENY DRÓG WEWNĘTRZNYCH DLA POTRZEB ELEKTROWNIE WIATROWEJ
- OCHRONA ŚRODOWISKA PRZYRODNICZEGO, KULTUROWEGO I KRAJOBRAZU:**
- OBIEKTY ZABYTKOWE OBJĘTE OCHRONĄ KONSERWATORSKĄ NA MOCY USTALEŃ PLANU, FIGURUJĄCE W GMINNEJ EWIDENCJI ZABYTKÓW
  - GRANICA GZWP NR 128 "OGORZELINY"
  - GRANICA STREFY OBSZARU ODDZIAŁYWANIA ZESPOŁU ELEKTROWNIE WIATROWEJ
  - REJON LOKALIZACJI MASZTU DO POMIARU WIATRU
  - LINIA ELEKTROENERGETYCZNA NAPIĘCIEM 15kV WRAZ Z PASEM OGRANICZEŃ (14M)
  - ORIENTACYJNA GRANICA STREFY OGRANICZEŃ BUDOWNICTWA WYSOKOŚCIOWEGO I PRZEMYSŁOWEGO
  - OBSZAR PLANU W OPACOWANIU (MPZP TERENU CZ. DZ. GEOD. NR 224/13 I CZ. DZ. GEOD. 229/1 W OBR. LICHNOWY W GM. CHOJNICE)
  - STREFA 500 M OD TERENÓW PE

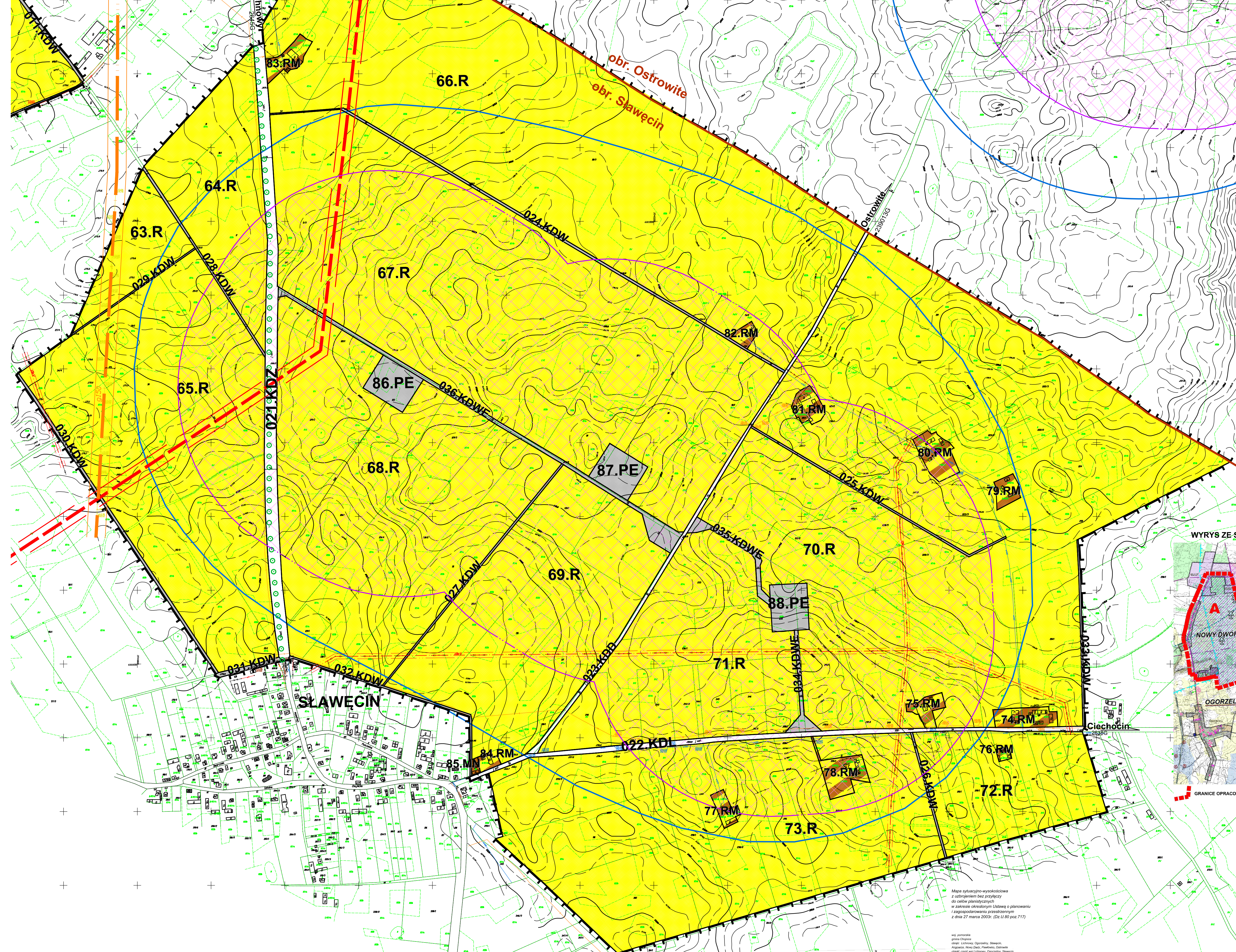


# GMINA CHOJNICE

## Zmiana miejscowego planu zagospodarowania przestrzennego terenów obejmujących obszar pod lokalizację elektrowni wiatrowych i funkcji gospodarczych wraz z obszarem oddziaływania dla fragmentów obrębu geod. Nowy Dwór, Lichnowy, Ogorzeliń, Sławęcín (dwa rozłączne obszary: A i B)

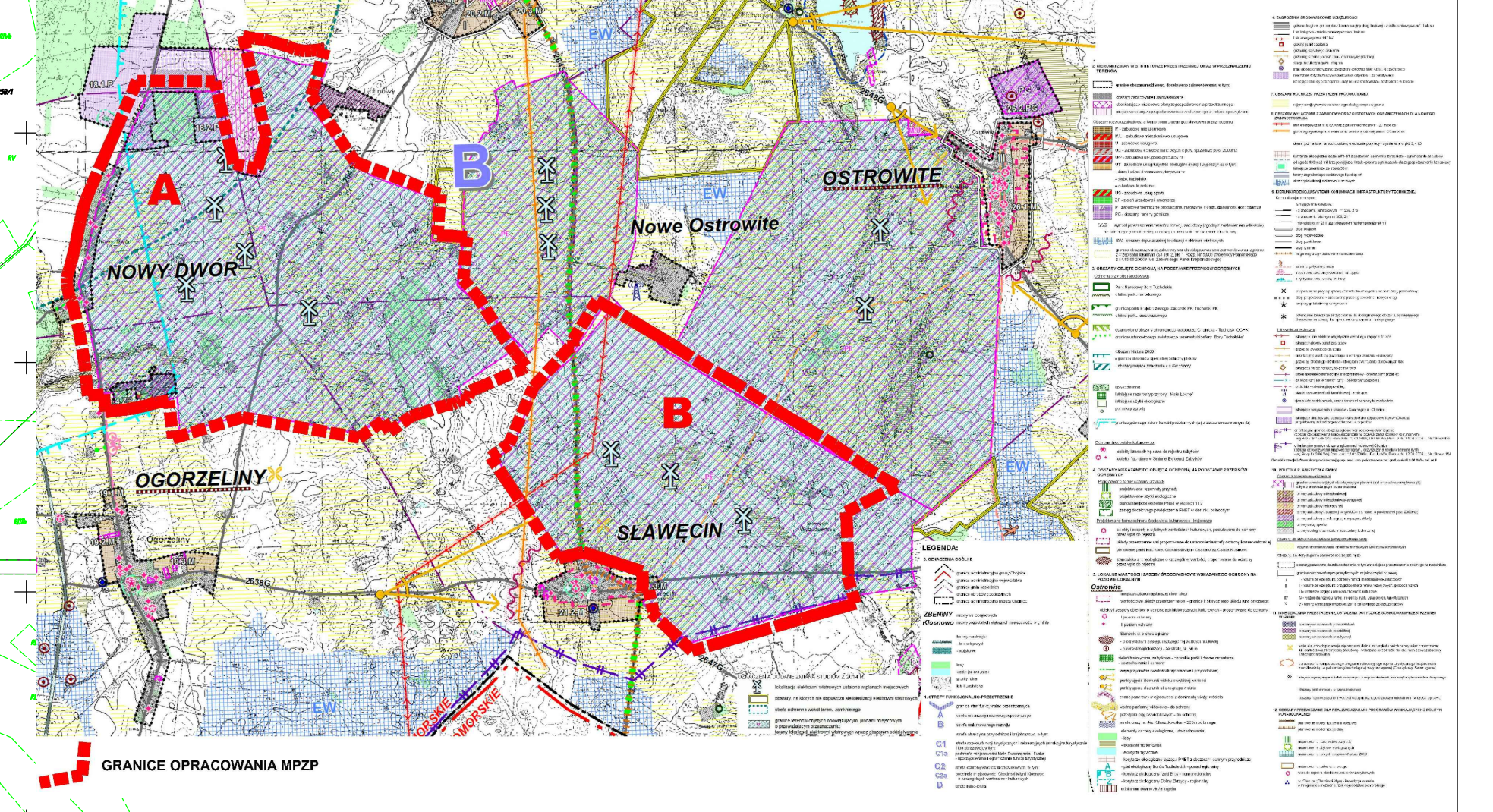
Załącznik graficzny nr 2 do Uchwały Nr V / 87 / 2015 Rady Gminy w Chojnicach z dn. 22 maja 2015 r.

### OBSZAR B



- OZNACZENIA:**
- GRANICA OPRACOWANIA PLANU
  - GRANICA I NAZWY OBRĘBÓW GEODEZYJNYCH
  - NIEPRZEKACZALNE LINIE ZABUDOWY
  - LINIE ROZGRANICZAJĄCE TERENY O RÓŻNYM PRZEZNACZENIU LUB RÓŻNYCH ZASADACH ZAGOSPODAROWANIA
- OZNACZENIA LICZBOWO-LITEROWE IDENTYFIKUJĄCE WYDZIELONE LINIAMI ROZGRANICZAJĄCYM TEREN DOT. PRZEZNACZENIA:**
- RM - TERENY ZABUDOWY ZAGRODOWEJ
  - R - TERENY ROLNICZE
  - PE - TERENY LOKALIZACJI URZĄDZEŃ ZWIĄZANYCH Z PRODUKCJĄ ENERGII ODNAWIALNEJ (ELEKTROWNIE WIATROWE)
  - KD - TERENY KOMUNIKACJI, DROGI PUBLICZNE, W TYM:
    - KDZ - DROGA ZBIORCZA
    - KDL - DROGA LOKALNA
    - KDD - DROGA DOJAZDOWA
  - KDW - TERENY DRÓG WEWNĘTRZNYCH, W TYM:
    - KDWE - TERENY DRÓG WEWNĘTRZNYCH DLA POTRZEB ELEKTROWNI WIATROWYCH
- OCHRONA ŚRODOWISKA PRZYRODNICZEGO, KULTUROWEGO I KRAJOBRAZU:**
- ALEJE - DO ZACHOWANIA I OCHRONY
  - GZWP NR 128 "OGORZELINY" - CAŁY OBSZAR PLANU
  - GRANICA STREFY OBSZARU ODDZIAŁYWANIA ZESPOŁU ELEKTROWNI WIATROWYCH
  - LINIA ELEKTROENERGETYCZNA NAPIĘCIEM 15KV WRAZ Z PASEM OGRANICZEŃ (14M)
  - LINIA ELEKTROENERGETYCZNA WYSOKIEGO NAPIĘCIA 110V WRAZ Z PASEM TECHNICZNYM 20 M OD OSI
  - GAZOCIĄG WYSOKIEGO CIŚNIENIA WRAZ ZE STREFĄ Z OGRANICZENIAMI W ZAGOSPODAROWANIU SZER. 25 M OD OSI GAZOCIĄGU
  - STREFA 500 M OD TERENÓW PE

### WYRYS ZE STUDIUM UWARUNKOWAŃ I KIERUNKÓW ZAGOSPODAROWANIA PRZESTRZENNEGO GMINY CHOJNICE



Mapa sytuacyjno-wysokościowa z wykreśleniem linii projektowych do celów planistycznych w zakresie obrębów i zabudowy w miejscowościach Nowy Dwór, Lichnowy, Ogorzeliń, Sławęcín, Ostrowite, Cięchoćcin, w ramach projektu zagospodarowania przestrzennego z dnia 27 marca 2009r. (Dz.U. 89 poz. 717)

PRZEDSIĘWZIĘCIE PROJEKTOWO-REALIZACYJNE  
 83-200 Garbary Głębokie, ul. Kościelna 14a, tel. 56 238 57  
 www.dobryprojekt.pl

Zmiana miejscowego planu zagospodarowania przestrzennego terenów objętych obszarem oddziaływania elektrowni wiatrowych wraz z obszarem oddziaływania dla fragmentów obrębu geod. Nowy Dwór, Lichnowy, Ogorzeliń, Sławęcín (dwa rozłączne obszary: A i B)  
**OBSZAR B**

Główny projektant: mgr inż. arch. Maria Kieł-Stasiuk  
 uprawniona do projektowania w zakresie urbanistyki 1234567

Opracowanie: mgr inż. Marta Dąbrowska

Data opracowania: sierpień 2014, zmiana stycznia 2015



Załącznik Nr 3 do Uchwały Nr V/87/2015  
Rady Gminy w Chojnicach  
z dnia 22 maja 2015 r.

**Rozstrzygnięcie w sprawie rozpatrzenia uwag do projektu zmiany miejscowego planu zagospodarowania przestrzennego**

Rada Gminy w Chojnicach, po zapoznaniu się z dokumentacją formalno-prawną dotyczącą uwag do projektu Zmiany m.p.z.p., rozstrzyga co następuje:

Udokumentowano, że w czasie wyłożenia projektu Zmiany m.p.z.p. oraz w terminie obligatoryjnym oczekiwania na uwagi, tj. 14 dni od ostatniego dnia wyłożenia projektu Zmiany planu do publicznego wglądu, do Wójta Gminy Chojnice **nie wpłynęły żadne uwagi.**

Przewodniczący Rady Gminy

**Danuta Łoboda**

Załącznik Nr 4 do Uchwały Nr V/87/2015  
Rady Gminy w Chojnicach  
z dnia 22 maja 2015 r.

**Rozstrzygnięcie o sposobie realizacji zapisanych w planie inwestycji z zakresu infrastruktury technicznej oraz zasad ich finansowania.**

Uchwalenie Zmiany miejscowego planu zagospodarowania przestrzennego w zakresie objętym niniejszą Uchwałą nie wiąże się z koniecznością realizacji inwestycji z zakresu infrastruktury technicznej należących do zadań własnych gminy.

Przewodnicząca Rady Gminy

**Danuta Łoboda**