



DZIENNIK URZĘDOWY

WOJEWÓDZTWA POMORSKIEGO

Gdańsk, dnia 15 września 2014 r.

Poz. 2996

UCHWAŁA NR L/478/2014 RADY GMINY KOBYLNICA

z dnia 7 sierpnia 2014 r.

w sprawie uchwalenia miejscowego planu zagospodarowania przestrzennego dla terenu w obrębie geodezyjnym Zagórki, gmina Kobylnica

Na podstawie art. 18 ust. 2 pkt 5 i art. 40 ust. 1 ustawy z dnia 8 marca 1990 r. o samorządzie gminnym (j.t. Dz. U. z 2013 poz. 594 ze zm. w Dz. U. z 2013 r. poz. 645, poz. 1318, z 2014 r. poz. 379) oraz art. 20 ust. 1 ustawy z dnia 27 marca 2003 r. o planowaniu i zagospodarowaniu przestrzennym (j.t. Dz. U. z 2012 r. poz. 647 ze zm. w Dz. U. z 2012 r. poz. 951, poz. 1445, z 2013 r. poz. 21, poz. 405, poz. 1238, poz. 1446, z 2014 r. poz. 379) oraz w związku z Uchwałą Nr XXXVII/344/2013 Rady Gminy Kobylnica, z dnia 21 czerwca 2013 r. w sprawie przystąpienia do sporządzenia miejscowego planu zagospodarowania przestrzennego dla terenu działki w obrębie geodezyjnym Zagórki, gmina Kobylnica, Rada Gminy Kobylnica uchwala, co następuje:

DZIAŁ I.

Postanowienia ogólne

§ 1. Po stwierdzeniu, że plan nie narusza ustaleń Studium uwarunkowań i kierunków zagospodarowania przestrzennego Gminy Kobylnica zatwierdzonego uchwałą Nr III/25/2002 Rady Gminy Kobylnica z dnia 30 grudnia 2002 r. i zmienionego uchwałami: Nr XL/527/2010 Rady Gminy Kobylnica z dnia 16 lutego 2010 r., Nr XLIV/413/2014 Rady Gminy Kobylnica z dnia 6 lutego 2014 r., uchwala się miejscowy plan zagospodarowania przestrzennego dla terenu w obrębie geodezyjnym Zagórki, gmina Kobylnica, obejmującego teren o powierzchni ok. 10,3 ha, w granicach określonych na rysunku planu, stanowiącym załącznik nr 1 do uchwały.

§ 2. Integralną częścią uchwały są:

- 1) rysunek planu w skali 1:1000, stanowiący załącznik nr 1 do uchwały;
- 2) rozstrzygnięcie o sposobie rozpatrzenia uwag złożonych do projektu planu, stanowiące załącznik nr 2 do uchwały;
- 3) rozstrzygnięcie o sposobie realizacji zapisanych w planie inwestycji z zakresu infrastruktury technicznej, które należą do zadań własnych gminy oraz zasady ich finansowania, zgodnie z przepisami o finansach publicznych, stanowiące załącznik nr 3 do uchwały.

§ 3. Część tekstowa uchwały została podzielona na następujące jednostki redakcyjne:

- 1) **Dział I** zawierający postanowienia ogólne;
- 2) **Dział II** zawierający ustalenia planu:
 - a) Rozdział I zawierający ustalenia dotyczące przeznaczenie terenów oraz linie rozgraniczające tereny o różnym przeznaczeniu lub różnych zasadach zagospodarowania,
 - b) Rozdział II zawierający ustalenia dotyczące zasad ochrony i kształtowania ładu przestrzennego,

- c) Rozdział III zawierający ustalenia dotyczące zasad ochrony środowiska, przyrody i krajobrazu kulturowego,
 - d) Rozdział IV zawierający ustalenia dotyczące zasad ochrony dziedzictwa kulturowego i zabytków oraz dóbr kultury współczesnej,
 - e) Rozdział V zawierający ustalenia dotyczące wymagań wynikających z potrzeb kształtowania przestrzeni publicznych,
 - f) Rozdział VI zawierający ustalenia dotyczące zasad kształtowania zabudowy oraz wskaźniki zagospodarowania terenu,
 - g) Rozdział VII zawierający ustalenia dotyczące granic i sposobów zagospodarowania terenów lub obiektów podlegających ochronie, ustalonych na podstawie odrębnych przepisów, w tym terenów górniczych, a także obszarów szczególnego zagrożenia powodzią oraz obszarów osuwania się mas ziemnych,
 - h) Rozdział VIII zawierający ustalenia dotyczące szczegółowych zasad i warunków podziału oraz scalania i podziału nieruchomości objętych planem miejscowym,
 - i) Rozdział IX zawierający ustalenia dotyczące szczegółowych warunków zagospodarowywania terenów oraz ograniczenia w ich użytkowaniu, w tym zakaz zabudowy,
 - j) Rozdział X zawierający ustalenia dotyczące zasad modernizacji, rozbudowy i budowy systemów komunikacji i infrastruktury technicznej,
 - k) Rozdział XI zawierający ustalenia dotyczące sposobu i terminu tymczasowego zagospodarowania, urządzenia i użytkowania terenów,
 - l) Rozdział XII zawierający ustalenia dotyczące stawek procentowych, na podstawie których ustala się opłatę, o której mowa w art. 36 ust. 4 ustawy;
- 3) **Dział III** zawierający ustalenia końcowe.

DZIAŁ II. Ustalenia planu

§ 4. Ilekroć w dalszych przepisach niniejszej uchwały jest mowa o:

- 1) **planie** - należy przez to rozumieć miejscowy plan zagospodarowania przestrzennego przyjęty niniejszą uchwałą;
- 2) **terenie** - należy przez to rozumieć obszar wyróżniony na rysunku planu liniami rozgraniczającymi o określonym rodzaju przeznaczenia lub różnych zasadach zagospodarowania;
- 3) **wskaźniku powierzchni zabudowy** - należy przez to rozumieć wyrażony w procentach stosunek powierzchni zabudowanej budynkami do powierzchni działki. Powierzchnia zabudowy wyznaczana jest przez rzut pionowy zewnętrznych krawędzi budynku na powierzchnię terenu;
- 4) **wskaźniku intensywności zabudowy** - rozumie się przez to stosunek powierzchni całkowitej wszystkich kondygnacji liczonych po obrysie budynku z wyłączeniem tarasów i balkonów do powierzchni działki;
- 5) **nieprzekraczalnej linii zabudowy** - należy przez to rozumieć linię, poza którą wyklucza się lokalizację zewnętrznej ściany budynku i budowli. Nieprzekraczalną linią zabudowy nie dotyczy budowli z zakresu łączności publicznej oraz sieci i elementów infrastruktury technicznej;
- 6) **zagospodarowaniu tymczasowym** - należy przez to rozumieć sposób wykorzystania i urządzenia terenu a także sposób użytkowania obiektu inny niż przeznaczenie terenu w planie, dopuszczony na czas określony tj. do czasu jego zagospodarowania zgodnie z ustaleniami planu, zasady tymczasowego zagospodarowania określają ustalenia planu;
- 7) **wysokość zabudowy** - należy przez to rozumieć wysokość budynku w rozumieniu przepisów prawa budowlanego oraz wysokość innych obiektów budowlanych, od najniższej położonej rzędnej terenu w miejscu posadowienia do najwyższej położonego punktu obiektu budowlanego.

§ 5. Na rysunku planu następujące oznaczenia graficzne są obowiązującymi ustaleniami planu:

- 1) granica obszaru objętego planem;

- 2) linia rozgraniczająca tereny o różnym przeznaczeniu lub różnych zasadach zagospodarowania;
- 3) symbole przeznaczenia terenu, zgodne z ustaleniami § 6;
- 4) maksymalna nieprzekraczalna linia zabudowy.

Rozdział 1.

Przeznaczenie terenów oraz linie rozgraniczające tereny o różnym przeznaczeniu lub różnych zasadach zagospodarowania

§ 6. Obszar planu obejmuje łącznie 2 tereny, w tym 1 teren komunikacji, oznaczonych następującymi symbolami:

- 1) **PG** – obszary i tereny górnicze (eksploatacja złoża kruszyw naturalnych);
- 2) **KDD** – teren drogi dojazdowej.

Rozdział 2.

Zasady ochrony i kształtowania ład przestrzennego

§ 7. Zakazuje się budowania ogrodzeń betonowych prefabrykowanych.

Rozdział 3.

Zasady ochrony środowiska, przyrody i krajobrazu kulturowego

§ 8. 1. Projektowane użytkowanie i zagospodarowanie terenu nie może stanowić źródła zanieczyszczeń dla środowiska wodno-gruntowego. Należy zastosować takie rozwiązania techniczne, technologiczne i organizacyjne, aby przeciwdziałać zagrożeniom środowiskowym z racji dopuszczonej funkcji.

2. Władający terenem winien uzyskać koncesję na wydobywanie kopaliny ze złoża.
3. Po cofnięciu lub wygaśnięciu koncesji teren należy zrehabilitować zgodnie z przepisami odrębnymi.
4. Na obszarze objętym planem ustala się nakaz:
 - 1) gromadzenia, segregacji oraz usuwania odpadów na zasadach określonych w przepisach odrębnych;
 - 2) zasięg uciążliwości dla środowiska działalności gospodarczej, prowadzonej na danym terenie, winien być bezwzględnie ograniczony do granic obszaru, do którego inwestor posiada tytuł prawny, a znajdujące się w nim pomieszczenia przeznaczone na pobyt ludzi, winny być wyposażone w środki techniczne ochrony przed tymi uciążliwościami.

Rozdział 4.

Zasady ochrony dziedzictwa kulturowego i zabytków oraz dóbr kultury współczesnej

§ 9. W obrębie planu nie występują obiekty o wartościach kulturowych.

Rozdział 5.

Wymagania wynikające z potrzeb kształtowania przestrzeni publicznych

§ 10. 1. Na terenie planu ustala się przestrzeń publiczną, którą jest teren komunikacji, oznaczony symbolem KDD.

2. Zasady kształtowania przestrzeni publicznych na terenie KDD:
 - 1) obiekty małej architektury: dopuszcza się;
 - 2) nośniki reklamowe: zakaz lokalizacji;
 - 3) tymczasowe obiekty usługowo handlowe: wyklucza się;
 - 4) urządzenia techniczne: dopuszcza się;
 - 5) tymczasowe obiekty budowlane: wyklucza się.

Rozdział 6.

Zasady kształtowania zabudowy oraz wskaźniki zagospodarowania terenu

§ 11. 1. Ustalenia szczegółowe dla terenu oznaczonego na rysunku planu symbolem

01.PG wydzielonego liniami rozgraniczającymi są następujące:

- 1) Przeznaczenie terenu – obszary i tereny górnicze (eksploatacja złoża kruszyw naturalnych). Dopuszcza się lokalizację obiektów budowlanych związanych z eksploatacją złoża;
- 2) Parametry i wskaźniki kształtowania zabudowy oraz zagospodarowania terenów:
 - a) linia zabudowy: nieprzekraczalne linie zabudowy zgodnie z rysunkiem planu,
 - b) powierzchnia zabudowy: maksymalnie 5% powierzchni terenu,
 - c) wskaźnik intensywności zabudowy: minimalny 0,0, maksymalny 0,05,
 - d) powierzchnia biologicznie czynna – nie ustala się,
 - e) forma zabudowy – zabudowa wolnostojąca,
 - f) szerokość elewacji frontowej: nie ustala się,
 - g) wysokość zabudowy – max 10m,
 - h) geometria i pokrycie dachu – nie ustala się.

2. Ustalenia szczegółowe dla terenu oznaczonego na rysunku planu symbolem

02.KDD, wydzielonego liniami rozgraniczającymi są następujące:

- 1) Przeznaczenie terenu: teren drogi dojazdowej (projektowanej);
- 2) Parametry i wskaźniki kształtowania zabudowy oraz zagospodarowania terenów:
 - a) szerokość dróg w liniach rozgraniczających: jak na rysunku planu,
 - b) wyposażenie:
 - dopuszcza się urządzenie jako ciąg pieszo-jezdny bez wyodrębniania jezdni i chodników,
 - dopuszcza się urządzenie ścieżki rowerowej,
 - c) Dostępność: bez ograniczeń.

Rozdział 7.

Granice i sposoby zagospodarowania terenów lub obiektów podlegających ochronie, ustalonych na podstawie odrębnych przepisów, w tym terenów górniczych, a także obszarów szczególnego zagrożenia powodzią oraz obszarów osuwania się mas ziemnych

§ 12. W granicach planu projektowany jest obszar i teren górniczy. Zasady zagospodarowania zgodnie z §8, §11 i §14 uchwały.

Rozdział 8.

Szczegółowe zasady i warunki scalania i podziału nieruchomości objętych planem miejscowym

§ 13. Na terenie objętym planem nie wyznacza się granic terenów wymagających przeprowadzenia scalania i podziału nieruchomości.

Rozdział 9.

**Szczególne warunki zagospodarowywania terenów oraz ograniczenia w ich użytkowaniu,
w tym zakaz zabudowy**

- § 14. 1. Teren wyrobiska należy odpowiednio oznakować tablicami informującymi o robotach górniczych.
2. Ochrona zasobów złoża powinna polegać na racjonalnym wyeksploatowaniu warstwy złożowej.
 3. Należy gromadzić nadkład w postaci gleby, masy skalne (gliniaste przerosty złożowe) w celu wykorzystania w procesie rekultywacji.
 4. W celu zabezpieczenia przed erozją należy wykonać prace takie jak zładogzenie nachylenia skarp i ich zabezpieczenie przez obsianie mieszankami traw, ewentualnie wykonanie faszyny.

Rozdział 10.**Zasady modernizacji, rozbudowy i budowy systemów komunikacji i infrastruktury technicznej**

§ 15. 1. Obsługę komunikacyjną terenu 01.PG ustala się bezpośrednio z projektowanej drogi dojazdowej 02.KDD.

2. W liniach rozgraniczających dróg dopuszcza się:

- 1) lokalizację chodników;
- 2) lokalizację ścieżek rowerowych;
- 3) lokalizację sieci i urządzeń infrastruktury technicznej;
- 4) lokalizację miejsc postojowych.

3. Ustala się następujące zasady dotyczące zapewnienia miejsc parkingowych:

- 1) Dla terenu 01.PG należy zapewnić miejsca postojowe w ilości min. 1mp na 5 pracowników.

§ 16. 1. Zasady lokalizacji sieci i urządzeń infrastruktury technicznej:

- 1) na całym terenie objętym planem lokalizację sieci infrastruktury technicznej, a także przebudowy, rozbudowy sieci i urządzeń istniejących, zaleca się w liniach rozgraniczających dróg.

2. Ustala się następujące zasady modernizacji, rozbudowy i budowy systemów infrastruktury:

- 1) w zakresie zaopatrzenia w wodę:

a) zaopatrzenie w wodę projektowanej zabudowy z ujęcia własnego zgodnie z przepisami odrębnymi;

- 2) Ustala się następujące zasady modernizacji, rozbudowy i budowy systemu kanalizacji sanitarnej:

a) wyklucza się zrzut ścieków sanitarnych, przemysłowych, technicznych i innych do gruntu i wód powierzchniowych,

b) odprowadzanie ścieków sanitarnych do szczelnego zbiornika na ścieki zgodnie z przepisami odrębnymi;

- 3) Zasady odprowadzenia wód opadowych i roztopowych:

a) z dachów obiektów budowlanych i terenów utwardzonych do gruntu zgodnie z przepisami odrębnymi,

b) należy stosować rozwiązania techniczne, technologiczne i organizacyjne gwarantujące zabezpieczenie przed zanieczyszczeniem warstwy wodonośnej,

c) należy zabezpieczyć odpływ wód opadowych w sposób chroniący teren przed erozją wodną oraz zaleganiem wód opadowych;

- 4) Ustala się następujące zasady modernizacji, rozbudowy i budowy systemu zaopatrzenia w energię elektryczną:

a) z sieci elektroenergetycznej niskiego lub średniego napięcia. Dopuszcza się rozwiązania indywidualne,

b) dopuszcza się budowę nowych stacji transformatorowych nie wyznaczonych w planie;

- 5) Zasady zaopatrzenia w energię cieplną – nie dotyczy;

- 6) Zasady zaopatrzenia w gaz – nie dotyczy;

- 7) Uzbrojenie w zakresie usług telekomunikacyjnych – nie dotyczy;

- 8) Gospodarowanie odpadami stałymi:

a) obowiązuje wywóz na składowisko odpadów za pośrednictwem specjalistycznych jednostek, na zasadach określonych stosownymi uchwałami Rady Gminy Kobylnica,

b) gospodarka odpadami musi być zgodna z ustawą o odpadach,

c) odpady poprodukcyjne utylizują i wywożą podmioty gospodarcze we własnym zakresie – zgodnie z obowiązującymi przepisami.

Rozdział 11.**Sposób i termin tymczasowego zagospodarowania, urządzania i użytkowania terenów**

§ 17. Na obszarze objętym planem nie ustala się sposobu i terminu tymczasowego zagospodarowania, urządzania i użytkowania terenów.

Rozdział 12.**Stawki procentowe, na podstawie których ustala się opłatę, o której mowa w art. 36 ust. 4 ustawy o planowaniu i zagospodarowaniu przestrzennym**

§ 18. Dla terenów znajdujących się w granicach planu ustala się stawkę procentową w wysokości 30%.

DZIAŁ III.**Ustalenia końcowe**

§ 19. Wykonanie uchwały powierza się Wójtowi Gminy Kobylnica.

§ 20. 1. Uchwała wchodzi w życie po upływie 14 dni od dnia ogłoszenia jej w Dzienniku Urzędowym Województwa Pomorskiego.

2. Uchwała podlega również publikacji na stronie internetowej gminy.

Przewodniczący Rady

Józef Gawrych

MIJSCOWY PLAN ZAGOSPODAROWANIA PRZESTRZENNEGO dla terenu w obrębie geodezyjnym Zagórki, gmina Kobylnica

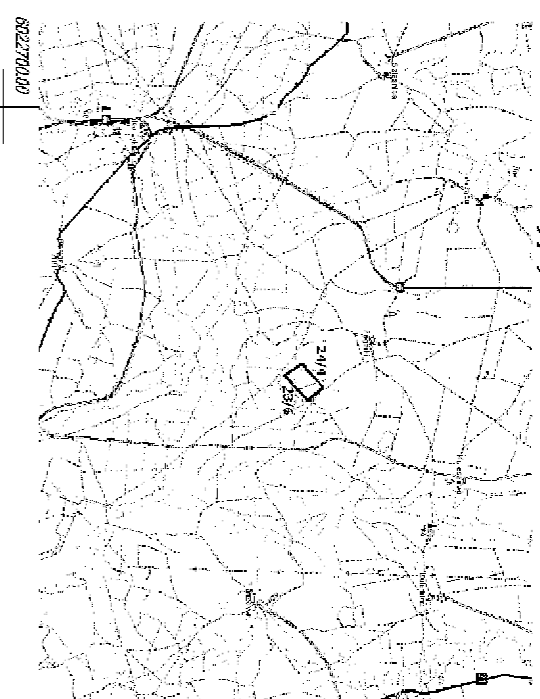
SKALA 1:1000

3) pomorskie
wzrost: słupski, gmina Kobylnica
b/ob: Zagórki dz. 23/6 cz. 2/4/4 cz.
skłpa 6.220.12.13.13; 6.220.12.12.4;
skłp. 1.1339/2013
Wzrost Kształtujący "2000/18"
Zmian oddziałowa "Konsztadzi 86"
ade polowe i kameralne:

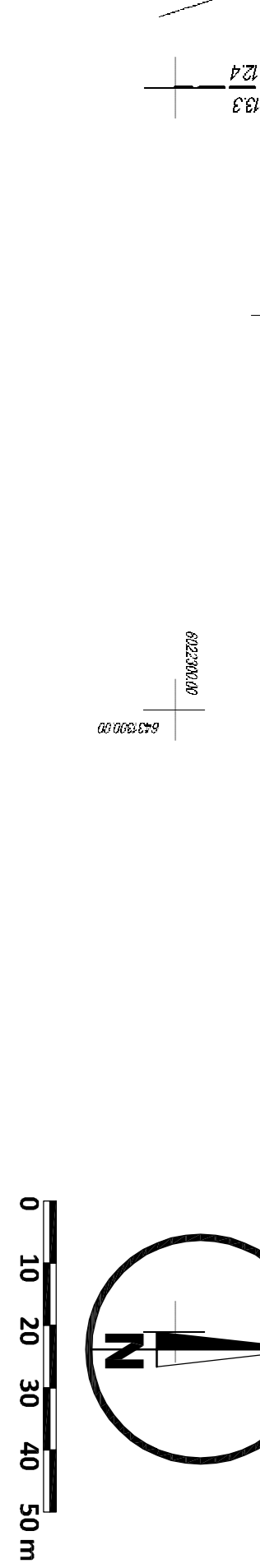
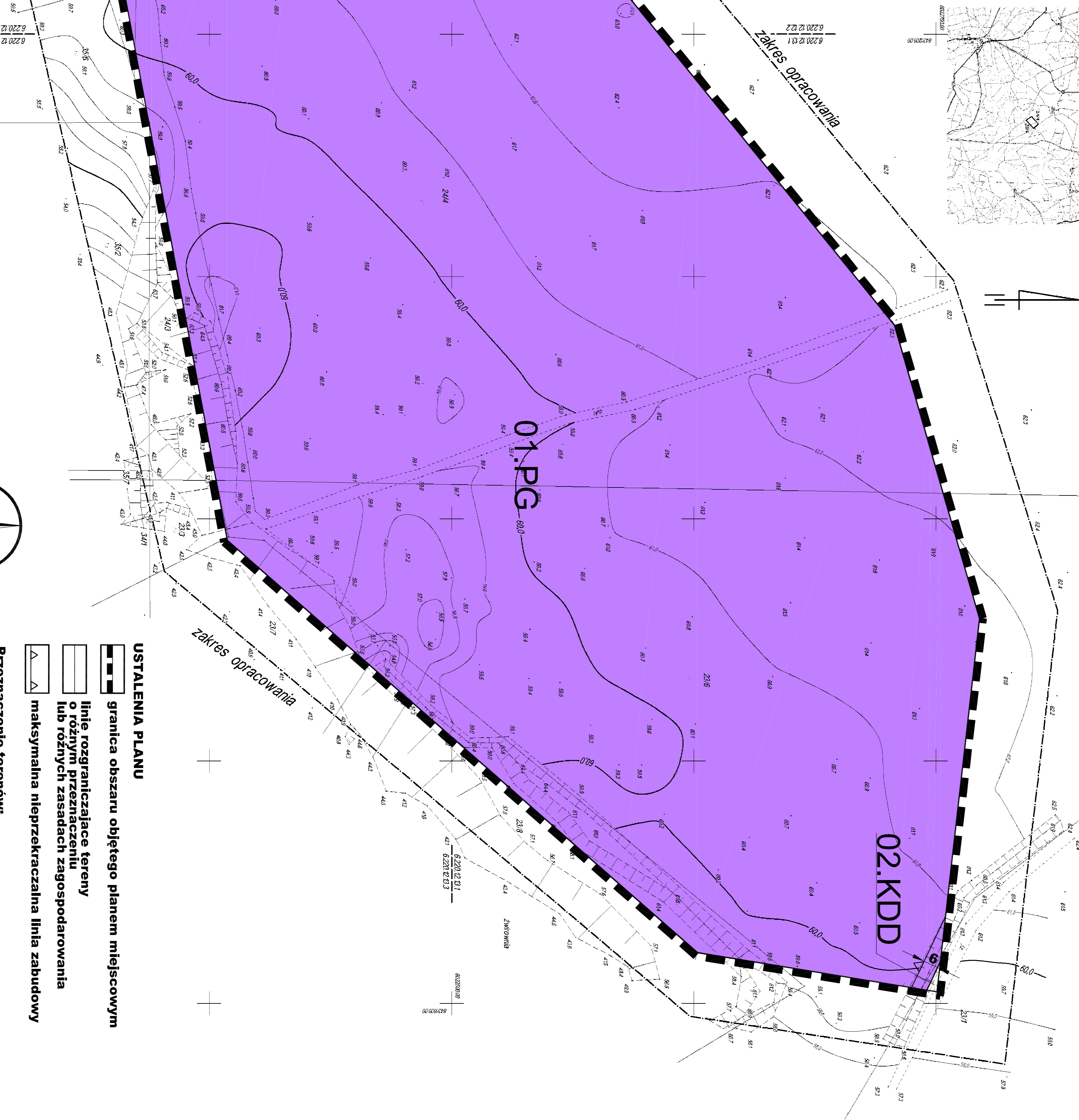
kontrolował:
ZAKRSK-01-07-20 13r

Udział powołany z pomianu bezosobnego.
mny prawemgo przebiegu granic nie sprawdzano
mny działek narysowano z aktualnych map ewidencyjnych.
1) bilans w tabelkach mieszczących informację o obciążeniach
iagnowych z służbami samorządowymi.
a) bilans, w tabelkach mieszczących informację o obciążeniach
iagnowych z służbami samorządowymi.
a) bilans, w tabelkach mieszczących informację o obciążeniach
iagnowych z służbami samorządowymi.
a) bilans, w tabelkach mieszczących informację o obciążeniach
iagnowych z służbami samorządowymi.

szkie lokalizacyjny



Zakres opracowania



- USTALENIA PLANU**
- granica obszaru objętego planem miejscowym
 - linie rozgraniczające tereny o różnym przeznaczeniu lub różnych zasadach zagospodarowania
 - maksymalna nieprzekraczalna linia zabudowy
- Przeznaczenie terenów:**
- PG** obszary i tereny górnicze
 - KDD** teren drogi dojazdowej

wyrys ze Studium uwarunkowań i kierunków zagospodarowania przestrzennego Gminy Kobylnica zatwierdzonego uchwałą Nr III/25/2002 Rady Gminy Kobylnica z dnia 30 grudnia 2002 r. i zmienionego uchwałami: Nr XL/527/2010 Rady Gminy Kobylnica z dnia 16 lutego 2010 r., Nr XLIV/413/2014 Rady Gminy Kobylnica z dnia 6 lutego 2014 r.



- GRANICE OBSZARU OBJĘTEGO PROJEKTEM PLANU
- ZŁOŻE KRUSTYWA NATURALNEGO
- TERENY GÓRNICZE I KUCZENO, 2. KOBYLNICA, 3. ZAGÓRKI
- OBSZAR PERSPEKTYWICZNY ZŁOŻA - ORIENTACYJNIE
- LASY, W TYM OCHRONNE
- OBSZARY OBJĘTE OBRAMAZUJĄCYMI MIJSCOWYMI PLANAMI ZAGOSPODAROWANIA I PRZESTRZENNEGO
- POŁUDNIOWIE TURYSTYCZNE PASMO LEŚNE

Załącznik Nr 1
do Uchwały Nr L/478/2014
Rady Gminy Kobylnica z dnia 7 sierpnia 2014 r.

Skala 1 : 1 000

MIJSCOWY PLAN ZAGOSPODAROWANIA PRZESTRZENNEGO
dla terenu w obrębie geodezyjnym Zagórki, gmina Kobylnica

Sporządzający: **Wójt Gminy Kobylnica**

Zespół autorski:

główny projektant: mgr inż. arch. Małgorzata Ossowska
projektanci: mgr inż. arch. Anna Król
mgr inż. arch. Agnieszka Kwiatkowska
środowisko przyrodnicze: mgr inż. Arkadiusz Świder

CKK ARCHITTEKCI

Załącznik Nr 2 do Uchwały Nr L/478/2014
Rady Gminy Kobylnica
z dnia 7 sierpnia 2014 r.

**ROZSTRZYGNĘCIE O SPOSOBIE ROZPATRZENIA UWAG Z Ł O Ź ONYCH DO PROJEKTU
MIEJSCOWEGO PLANU ZAGOSPODAROWANIA PRZESTRZENNEGO DLA TERENU
W OBRĘBIE GEODEZYJNYM ZAGÓRKI, GMINA KOBYLNICA.**

Na podstawie art. 17 pkt 9 ustawy z dnia 27 marca 2003 roku o planowaniu i zagospodarowaniu przestrzennym (tekst jednolity Dz. U. z 2012 r. poz. 647 z późn. zm.), projekt planu został wyłożony do publicznego wglądu wraz z prognozą oddziaływania na środowisko, w dniach od **09.06.2014 roku** do **07.07.2014 roku** w siedzibie Urzędu Gminy Kobylnica, ul. Główna 20, 76-251 Kobylnica.

Na podstawie art. 18 ustawy z dnia 27 marca 2003 roku o planowaniu i zagospodarowaniu przestrzennym każdy, kto kwestionował ustalenia przyjęte w projekcie planu, mógł wnieść uwagi w terminie nie krótszym niż 14 dni od daty zakończenia wyłożenia projektu planu do publicznego wglądu. W ustawowym terminie, tj. do dnia **21.07.2014 roku**, **nie zgłoszono żadnych uwag** do miejscowego planu zagospodarowania przestrzennego dla terenu w obrębie geodezyjnym Zagórki, gmina Kobylnica.

Przewodniczący Rady Gminy

Załącznik Nr 3 do Uchwały Nr L/478/2014
Rady Gminy Kobylnica
z dnia 7 sierpnia 2014 r.

**ROZSTRZYGNIECIE O SPOSOBIE REALIZACJI ZAPISANYCH W PLANIE INWESTYCJI
Z ZAKRESU INFRASTRUKTURY TECHNICZNEJ, KTÓRE NALEŻĄ DO ZADAŃ WŁASNYCH
GMINY ORAZ ZASADACH ICH FINANSOWANIA
DOT. MIEJSCOWEGO PLANU ZAGOSPODAROWANIA PRZESTRZENNEGO
DLA TERENU W OBRĘBIE GEODEZYJNYM ZAGÓRKI, GMINA KOBYLNICA**

Na podstawie art. 20 ust. 1 ustawy z dnia 27 marca 2003 r. o planowaniu i zagospodarowaniu przestrzennym (tekst jednolity Dz. U. z 2012 r. poz. 647 z późn. zm.), art. 7 ust. 1 pkt 1, 2 i 3 ustawy z dnia 8 marca 1990 r. o samorządzie gminnym (tekst jednolity Dz. U. z 2013 r. poz. 594 z późn. zm.) oraz na podstawie ustawy z dnia 27 sierpnia 2009 r. o finansach publicznych (tekst jednolity Dz. U. z 2013 r., poz. 885 z późn. zm.) Rada Gminy rozstrzyga, co następuje:

§ 1. Zadania własne gminy

1. Do inwestycji z zakresu infrastruktury technicznej służących zaspokajaniu zbiorowych potrzeb mieszkańców zalicza się inwestycje dotyczące zadań własnych, wymienionych w art. 7 ust.1 ustawy z dnia 8 marca 1990 r. o samorządzie gminnym.

2. Do zadań własnych gminy z zakresu infrastruktury technicznej, finansowanych z udziałem środków z budżetu gminy zalicza się:

- budowę dróg gminnych wraz z ich oświetleniem,
- budowę wodociągów i urządzeń wodociągowych,
- budowę kanalizacji sanitarnej z urządzeniami,
- budowę kanalizacji deszczowej z urządzeniami.

3. Przepisom o finansach publicznych podlegają inwestycje, które realizowane są z udziałem środków publicznych zdefiniowanych w art. 5 ust. 1 ustawy o finansach publicznych, w tym środków pochodzących z funduszy strukturalnych Unii Europejskiej.

4. Pozostałe zadania własne gminy z zakresu infrastruktury technicznej, określone w art. 7 ust. 1 ustawy o samorządzie gminnym, jak:

- zaopatrzenie w energię elektryczną,
- zaopatrzenie w energię cieplną,
- zaopatrzenie w gaz,

podlegają dodatkowo regulacjom ustawy z dnia 10 kwietnia 1997 r. Prawo energetyczne (t.j.Dz. U. z 2012r., poz. 1059 z późn. zm.).

§ 2. Zasady realizacji inwestycji:

1. W granicach planu nie występuje infrastruktura techniczna, której modernizacja, remont, czy przebudowa, należałaby do zadań własnych gminy.

2. W granicach planu nie przewiduje się realizacji nowych inwestycji z zakresu infrastruktury technicznej, których realizacja należy do zadań własnych gminy.

Przewodniczący Rady Gminy