



# DZIENNIK URZĘDOWY

## WOJEWÓDZTWA ŁÓDZKIEGO

---

Łódź, dnia 13 kwietnia 2015 r.

Poz. 1518

### UCHWAŁA NR V/33/2015 RADY GMINY ZADZIM

z dnia 27 lutego 2015 r.

#### **w sprawie uchwalenia miejscowego planu zagospodarowania przestrzennego dla nieruchomości położonych w obrębie geodezyjnym Zyгры, gm. Zadzim**

Na podstawie: art. 18 ust. 2 pkt 5 ustawy z dnia 8 marca 1990 r. o samorządzie gminnym (tekst jednolity: Dz. U. z 2013 r. poz. 594, zmiany: z 2013 r. poz. 645 i 1318, z 2014 r. poz. 379 i 1072) oraz art. 20 ust. 1 ustawy z dnia 27 marca 2003 r. o planowaniu i zagospodarowaniu przestrzennym (t.j.: Dz.U. z 2015 r. poz. 199), w związku z uchwałą nr XXX/197/13 Rady Gminy Zadzim z dnia 4 czerwca 2013 r. w sprawie przystąpienia do sporządzenia miejscowego planu zagospodarowania przestrzennego dla nieruchomości położonych w obrębie geodezyjnym Zyгры, gm. Zadzim, stwierdzając brak naruszenia ustaleń studium uwarunkowań i kierunków zagospodarowania przestrzennego gminy Zadzim, uchwała się, co następuje:

**§ 1.** 1. Uchwała się miejscowy plan zagospodarowania przestrzennego dla działek nr ewid. 13, 14, 15, 18, 19, 20, 21, 35, 36, 37, 38, 39, 40, 41/1, 41/2, 42, 43, 44, 620, 46, 47, 53, 54, 55, 56 położonych w obrębie geodezyjnym Zyгры, gm. Zadzim, zwany dalej planem.

2. Granica obszaru objętego planem określa rysunek planu.

3. Integralnymi częściami niniejszej uchwały są:

- 1) rysunek planu stanowiący załącznik nr 1;
- 2) rozstrzygnięcie dotyczące sposobu rozpatrywania uwag zgłoszonych do projektu planu, stanowiące załącznik nr 2;
- 3) rozstrzygnięcie dotyczące sposobu realizacji inwestycji z zakresu infrastruktury technicznej, które należą do zadań własnych gminy oraz zasad ich finansowania, stanowiące załącznik nr 3.

**§ 2.** Ilekroć w niniejszej uchwale jest mowa o:

- 1) uchwale - należy przez to rozumieć niniejszą uchwałę Rady Gminy Zadzim, o ile z jej treści nie wynika inaczej;
- 2) rysunku planu - należy przez to rozumieć opracowanie graficzne sporządzone w skali 1:1000, stanowiące zał. nr 1 do niniejszej uchwały;
- 3) linii rozgraniczającej - należy przez to rozumieć oznaczoną na rysunku planu linię ciągłą, dzielącą obszar objęty planem na części o różnym przeznaczeniu lub różnych zasadach zagospodarowania;
- 4) terenie - należy przez to rozumieć teren o określonym rodzaju przeznaczenia i zasadach zagospodarowania, wyznaczony na rysunku planu liniami rozgraniczającymi oraz oznaczony symbolem literowym określającym przeznaczenie terenu;
- 5) przepisach odrębnych - należy przez to rozumieć przepisy ustaw wraz z aktami wykonawczymi.

**§ 3. 1. Plan określa:**

- 1) przeznaczenie terenów oraz przebieg linii rozgraniczających tereny o różnym przeznaczeniu lub różnych zasadach zagospodarowania;
- 2) zasady ochrony i kształtowania ładu przestrzennego;
- 3) zasady ochrony środowiska, przyrody i krajobrazu kulturowego;
- 4) zasady ochrony dziedzictwa kulturowego i zabytków oraz dóbr kultury współczesnej;
- 5) granice i sposoby zagospodarowania terenów lub obiektów podlegających ochronie, ustalonych na podstawie przepisów odrębnych;
- 6) szczegółowe zasady i warunki scalania i podziału nieruchomości objętych planem miejscowym;
- 7) zasady modernizacji, rozbudowy i budowy systemu komunikacji i infrastruktury technicznej;
- 8) sposób i termin tymczasowego zagospodarowania, urządzania i użytkowania terenów;
- 9) stawki procentowe, na podstawie których ustala się opłatę z tytułu wzrostu wartości nieruchomości.

**2. Plan nie określa:**

- 1) wymagań wynikających z potrzeb kształtowania przestrzeni publicznych;
- 2) zasad kształtowania zabudowy oraz wskaźników zagospodarowania terenu;
- 3) szczególnych warunków zagospodarowania terenów oraz ograniczenia w ich użytkowaniu.

**§ 4. 1. Obowiązującymi ustaleniami planu na rysunku planu są następujące oznaczenia graficzne:**

- 1) granica obszaru objętego planem miejscowym;
- 2) linia rozgraniczająca tereny o różnym przeznaczeniu lub różnych zasadach zagospodarowania;
- 3) przeznaczenie terenów.

**2. Pozostałe oznaczenie graficzne na rysunku planu są oznaczeniami informacyjnymi.****§ 5. Ustala się następujące przeznaczenie terenów:**

- 1) teren eksploatacji powierzchniowej, oznaczony na rysunku planu symbolem PE;
- 2) teren drogi publicznej zbiorczej, oznaczony na rysunku planu symbolem KDZ.

**§ 6. W zakresie zasad ochrony i kształtowania ładu przestrzennego ustala się:**

- 1) zakaz eksploatacji z użyciem materiałów wybuchowych;
- 2) zakaz składowania odpadów nie pochodzących z prowadzonej działalności górniczej;
- 3) obowiązek zachowania pasa ochronnego wokół wyrobiska zgodnie z wymaganiami Polskiej Normy;
- 4) obowiązek rekultywacji gruntów po zakończeniu działalności górniczej zgodnie z zasadami wynikającymi z przepisów odrębnych;
- 5) kierunek rekultywacji gruntów – leśny;
- 6) obowiązek składowania nadkładu w miejscu eksploatacji oraz wykorzystania do rekultywacji.

**§ 7. Zasady ochrony środowiska, przyrody i krajobrazu kulturowego:**

- 1) uwzględnia się lokalizację złóż kopalin „Zygry IV” obejmujących obszary wskazane na rysunku planu;
- 2) uwzględnia się lokalizację terenu górniczego „Zygry IV C” obejmującego obszary wskazane na rysunku planu;
- 3) działalność związana eksploatacją powierzchniową nie może powodować przekroczenia standardów jakości środowiska określonych w przepisach odrębnych, a w szczególności w zakresie hałasu, wibracji, emisji zanieczyszczeń oraz promieniowania elektromagnetycznego;

- 4) w granicach obszaru objętego planem nie występują tereny, podlegające ochronie akustycznej na podstawie przepisów odrębnych.

**§ 8.** W ramach zasad ochrony dziedzictwa kulturowego i zabytków oraz dóbr kultury współczesnej – w przypadku odkrycia, w trakcie prowadzenia robót budowlanych lub ziemnych, przedmiotu, co do którego istnieje przypuszczenie, iż jest on zabytkiem, obowiązuje postępowanie zgodnie z przepisami odrębnymi.

**§ 9.** Dla terenu oznaczonego na rysunku planu symbolem PE, ustala się:

- 1) zasady zagospodarowania:

- a) eksploatacja powierzchniowa i przeróbka udokumentowanego złoża kopaliny po uzyskaniu niezbędnych koncesji na podstawie przepisów odrębnych,
- b) zakaz zabudowy z wyjątkiem lokalizacji infrastruktury technicznej oraz budowli i urządzeń wynikających z potrzeb działalności górniczej o wysokości nie przekraczającej 10,0 m,
- c) sposób prowadzenia eksploatacji oraz szczegółowe zasady zagospodarowania zakładu górniczego zgodnie z uzyskanymi koncesjami oraz zasadami wynikającymi z przepisów odrębnych.

**§ 10.** Dla terenów oznaczonych na rysunku planu symbolem KDZ, ustala się:

- 1) przeznaczenie terenu: drogi zbiorcze;

- 2) zasady zagospodarowania:

- a) lokalizacja: dróg klasy Z, chodników, ścieżek rowerowych, parkingów, zieleni urządzonej i obiektów małej architektury, pozostałych obiektów budowlanych związanych z obsługą drogi,
- b) zakaz lokalizacji urządzeń reklamowych.

**§ 11.** Szczegółowe zasady i warunki scalania i podziału nieruchomości objętych planem miejscowym:

- 1) obszar objęty planem nie wymaga przeprowadzenia scaleń i podziału nieruchomości;
- 2) dopuszcza się scalenia i podział nieruchomości na zasadach określonych w przepisach odrębnych z uwzględnieniem następujących wskaźników:
  - a) minimalna powierzchnia działki: 100 m<sup>2</sup>,
  - b) minimalna szerokość frontu działki: 10 m,
  - c) minimalny kąt położenia granic działek w stosunku do pasa drogowego: 45°.

**§ 12.** Zasady modernizacji, rozbudowy i budowy systemów komunikacji i infrastruktury technicznej:

- 1) dopuszcza się modernizację, przebudowę, rozbudowę oraz budowę obiektów i urządzeń infrastruktury technicznej zgodnie z przepisami odrębnymi, w tym również nie związanych z przeznaczeniem terenu;
- 2) w przypadku wystąpienia kolizji projektowanego zagospodarowania z obiektami lub urządzeniami infrastruktury technicznej należy przewidzieć zmianę ich lokalizacji lub przebiegu zgodnie z przepisami odrębnymi;
- 3) obsługa komunikacyjna:
  - a) z drogi powiatowej – znajdującej się poza obszarem objętym planem,
  - b) lokalizacja miejsc postojowych związanych z prowadzeniem działalności górniczej oraz transportem kopaliny w ramach wyznaczonych terenów eksploatacji powierzchniowej;
- 4) wyposażenie w infrastrukturę techniczną:
  - a) zaopatrzenie w wodę: brak potrzeb,
  - b) zaopatrzenie w energię elektryczną: z sieci elektroenergetycznej,
  - c) odprowadzanie ścieków: brak potrzeb,
  - d) zaopatrzenie w gaz: brak potrzeb,
  - e) zaopatrzenie w ciepło: brak potrzeb,

f) odprowadzanie wód opadowych: powierzchniowo, obowiązek oczyszczenia wód opadowych pochodzących z utwardzonych powierzchni lub parkingów przed wprowadzeniem do gruntu zgodnie z przepisami odrębnymi,

g) gospodarka odpadami: zgodnie przepisami odrębnymi.

**§ 13.** Sposób i termin tymczasowego zagospodarowania, urządzania i użytkowania terenu - do czasu zagospodarowania terenu zgodnie z ustaleniami planu utrzymuje się jego dotychczasowy sposób użytkowania.

**§ 14.** Stawka procentowa, na podstawie której ustala się opłatę z tytułu wzrostu wartości nieruchomości wynosi:

- 1) 30% dla terenu oznaczonego na rysunku planu symbolem PE;
- 2) 0,1% dla pozostałych terenów.

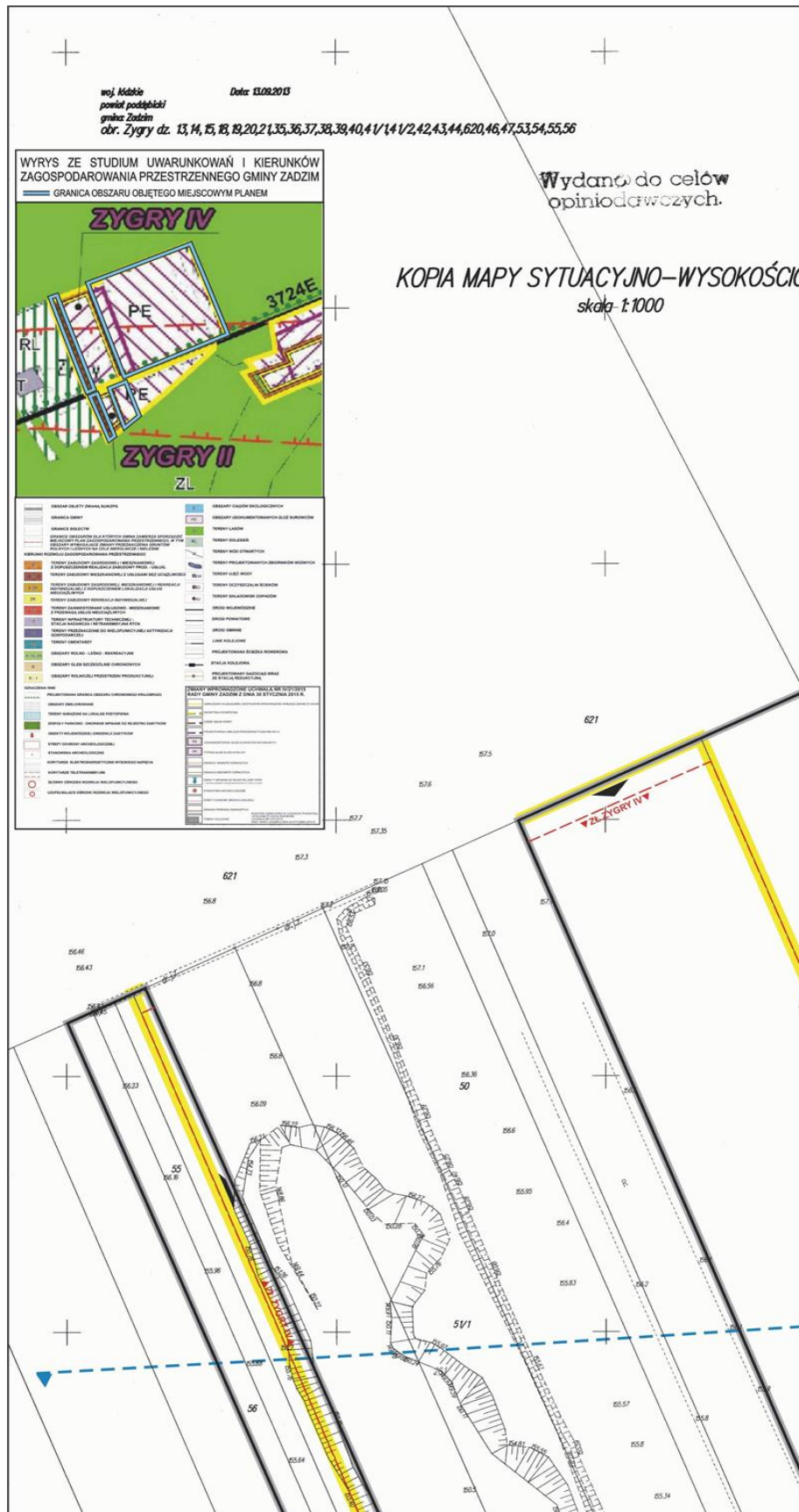
**§ 15.** Wykonanie uchwały powierza się Wójtowi Gminy Zadzim.

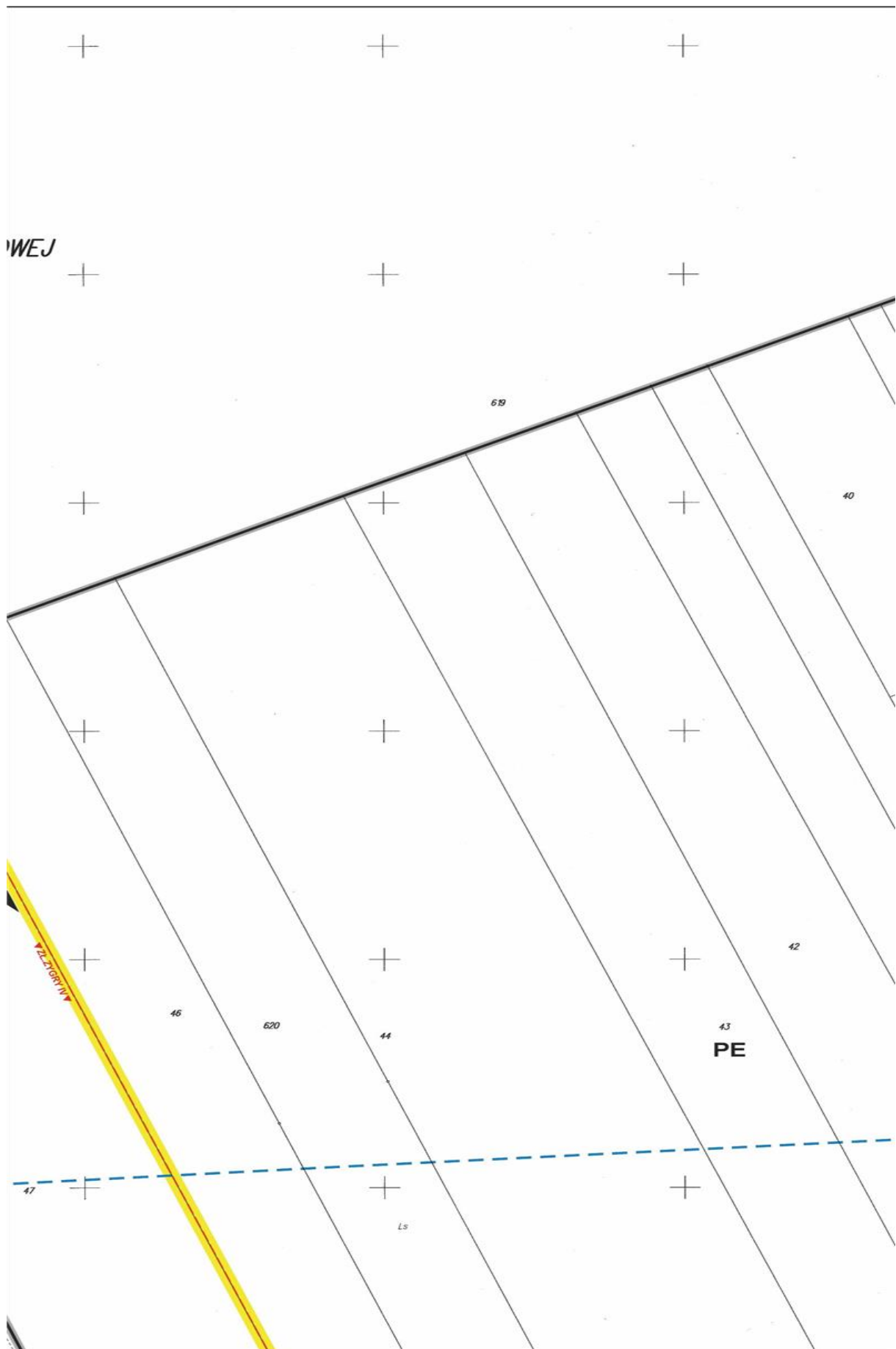
**§ 16.** Uchwała podlega ogłoszeniu w Dzienniku Urzędowym Województwa Łódzkiego.

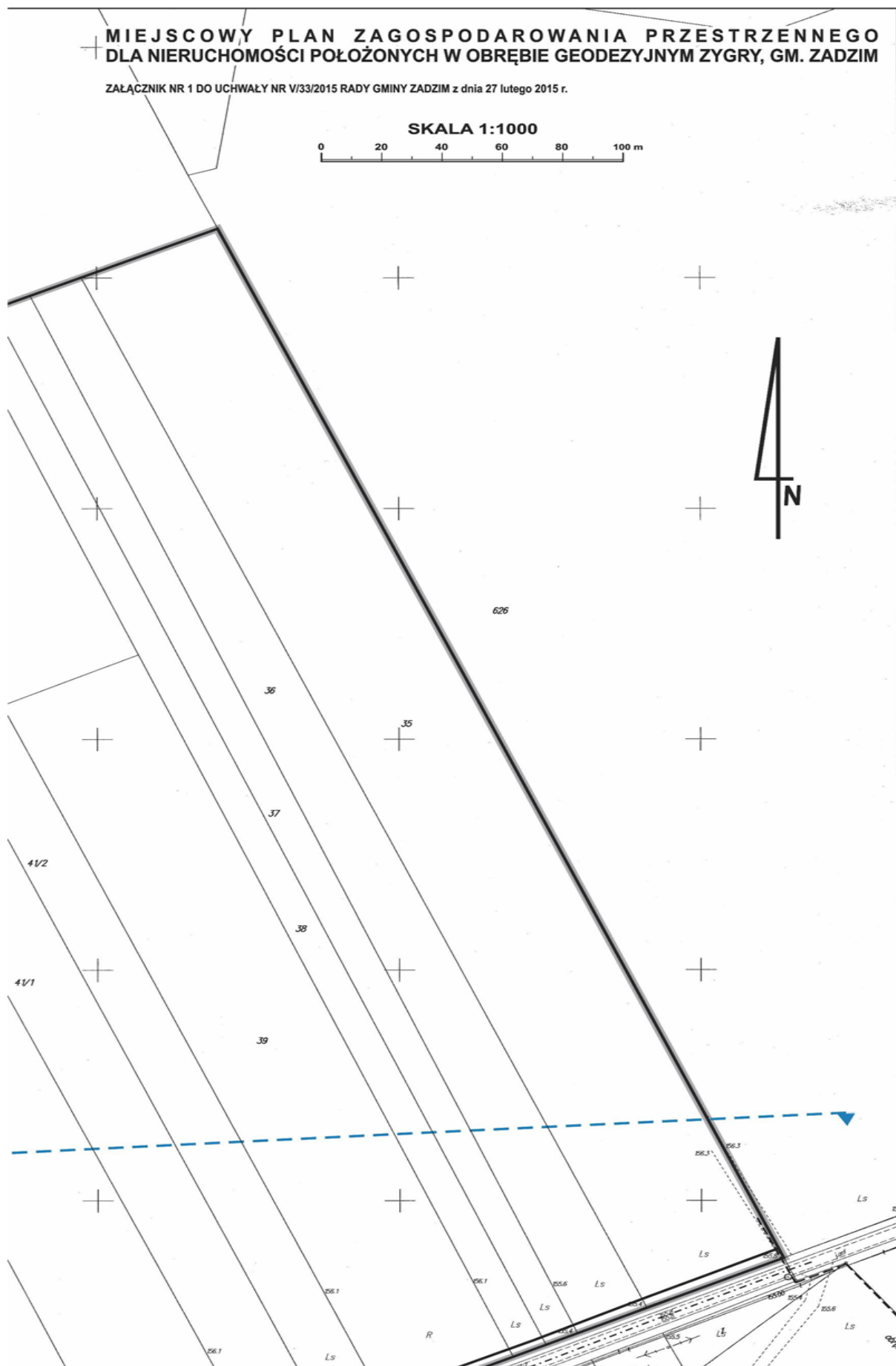
**§ 17.** Uchwała wchodzi w życie po upływie 14 dni od dnia ogłoszenia jej w Dzienniku Urzędowym Województwa Łódzkiego.

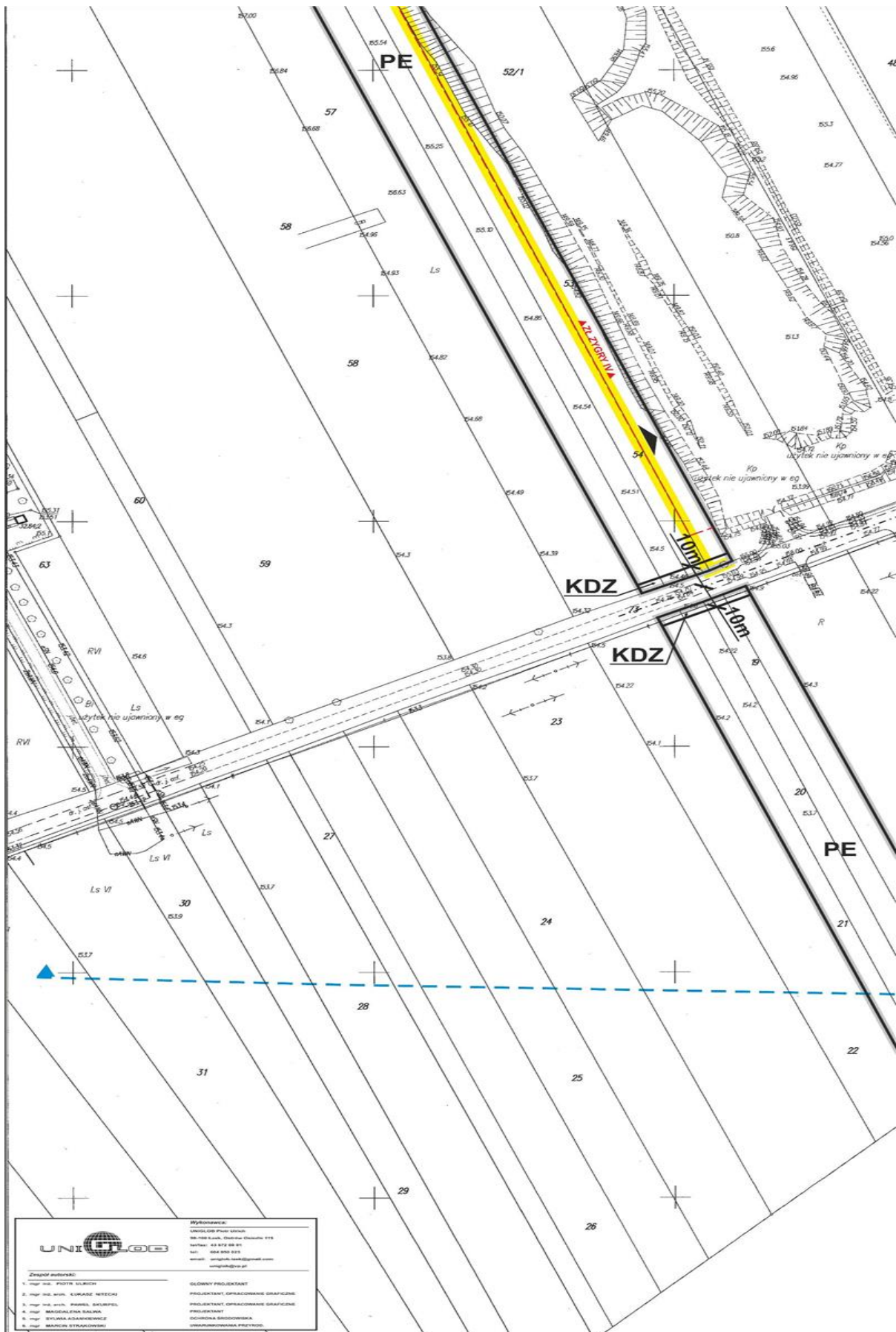
Przewodniczący  
Rady Gminy  
*Piotr Trybura*

**Załącznik nr 1**  
do uchwały nr V/33/2015  
Rady Gminy Zadzim  
z dnia 27 lutego 2015 r.

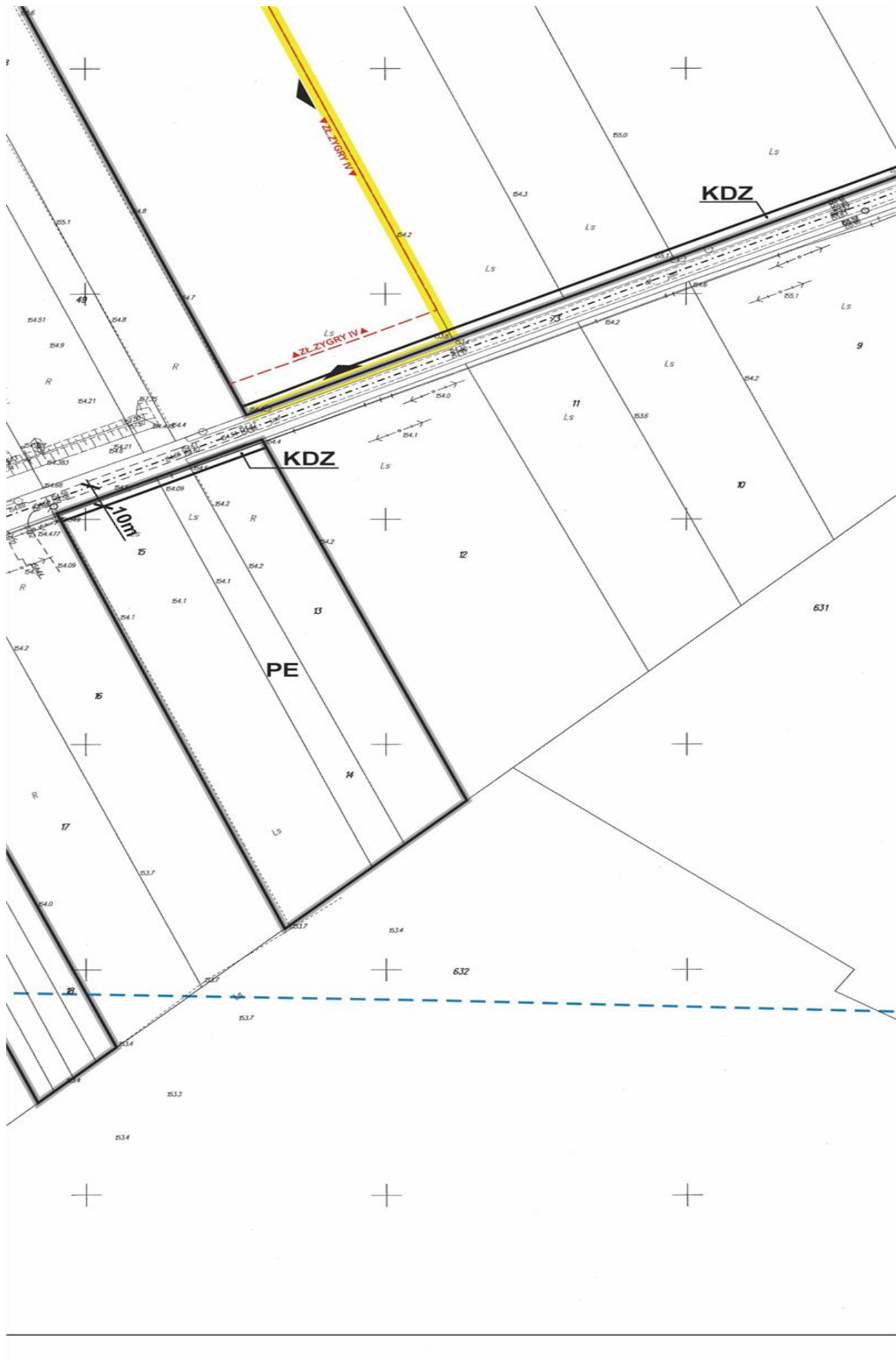


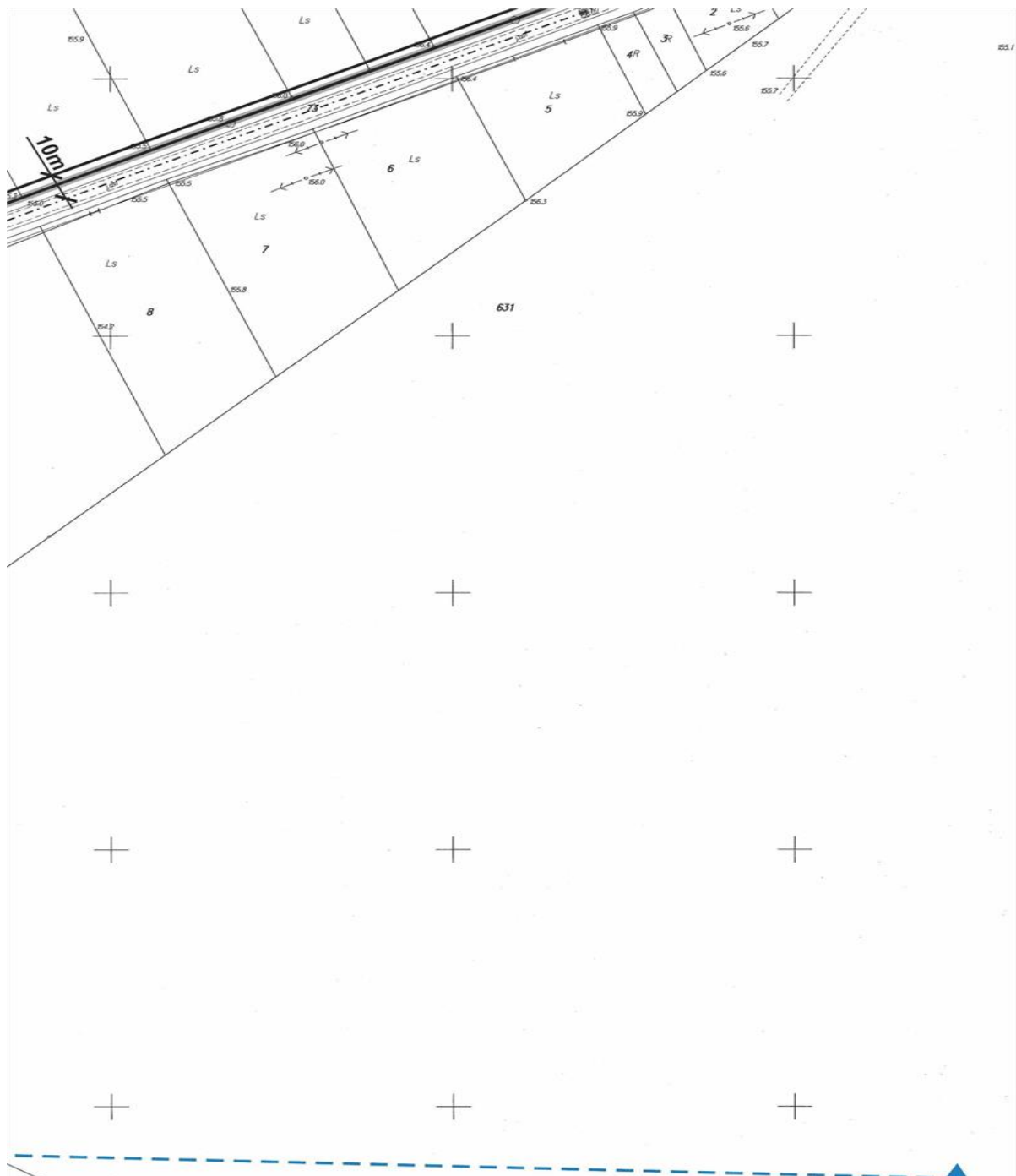












LEGENDA	
<b>OZNACZENIA OBOWIĄZUJĄCE</b>	
	GRANICA OBSZARU OBJĘTEGO PLANEM MIEJSCOWYM
	LINIA ROZGRANICZAJĄCA TERENY O RÓŻNYM PRZEZNACZENIU LUB RÓŻNYCH ZASADACH ZAGOSPODAROWANIA
<b>PE</b>	TEREN EKSPLOATACJI POWIERZCHNIOWEJ
<b>KDZ</b>	TEREN DROGI PUBLICZNEJ ZBIORCZEJ
<b>OZNACZENIA INFORMACYJNE</b>	
	OŚ DROGI
	GRANICA UDOKUMENTOWANEGO ZŁOŻA KOPALINY
	GRANICA TERENU GÓRNICZEGO "ZYGRY IV C"
	GRANICA KORYTARZA TELETRANSMISYJNEGO

Starostwo Powiatowe w Podębicach  
 Powiatowy Ośrodek Dokumentacji  
 Geodezyjnej i Kartograficznej  
 Poświadczam zgodność niniejszej mapy  
 numerycznej z oryginałami dokumentów  
 przyjętych do Państwowego Zasobu  
 Geodezyjnego i Kartograficznego  
 Zaewidencjonowanych pod nr .....  
 Niniejsza mapa nie może służyć do  
 celów projektowych prawnych  
 Podębice, data .....

Z. p. Starosta  
  
 Renata Koniczek  
 Z-ca Naczelnika Wydziału Geodezji,  
 Kartografii i Kadastro-Geodezji Rolniczej

**Załącznik nr 2**  
do uchwały nr V/33/2015  
Rady Gminy Zadzim  
z dnia 27 lutego 2015 r.

**ROZSTRZYGNIĘCIE DOTYCZĄCE SPOSOBU ROZPATRYWANIA UWAG  
ZGŁOSZONYCH DO PROJEKTU PLANU**

Projekt miejscowego planu zagospodarowania przestrzennego dla nieruchomości położonych w obrębie geodezyjnym Zygry, gm. Zadzim był wyłożony do publicznego wglądu w dniach od 8 grudnia 2014 r. do 29 grudnia 2014 r.

Uwagi do projektu planu można było składać w dniach od 8 grudnia 2014 r. do 13 stycznia 2015 r. W wyznaczonym terminie uwag nie wniesiono.

**Załącznik nr 3**  
do uchwały nr V/33/2015  
Rady Gminy Zadzim  
z dnia 27 lutego 2015 r.

**ROZSTRZYGNIĘCIE RADY GMINY ZADZIM O SPOSOBIE REALIZACJI ZAPISANYCH  
W MIEJSCOWYM PLANIE ZAGOSPODAROWANIA PRZESTRZENNEGO INWESTYCJI  
Z ZAKRESU INFRASTRUKTURY TECHNICZNEJ, KTÓRE NALEŻĄ DO ZADAŃ WŁASNYCH GMINY  
ORAZ ZASADACH ICH FINANSOWANIA**

W granicach obszaru objętego planem miejscowym nie przewiduje się realizacji inwestycji z zakresu infrastruktury technicznej należących do zadań własnych gminy. W związku z powyższym, Rada Gminy Zadzim nie podejmuje rozstrzygnięcia w tym zakresie.