



DZIENNIK URZĘDOWY

WOJEWÓDZTWA POMORSKIEGO

Gdańsk, dnia 3 czerwca 2015 r.

Poz. 1784

UCHWAŁA NR VII/55/2015 RADY GMINY GNIEWINO

z dnia 29 kwietnia 2015 r.

w sprawie uchwalenia miejscowego planu zagospodarowania przestrzennego dla fragmentu terenów położonych w obrębie geodezyjnym Gniewino, gmina Gniewino.

Na podstawie art. 20 ust. 1, art. 29 ust. 1 ustawy z dnia 27 marca 2003 r. o planowaniu i zagospodarowaniu przestrzennym (t.j. Dz. U. z 2015 r., poz. 199) oraz art. 18, ust. 2, pkt. 5 i art. 40, ust. 1, art. 41 ust. 1, art. 42 ustawy z dnia 8 marca 1990 r. o samorządzie gminnym (t.j. Dz. U. z 2013 r., poz. 594 ze zmianami¹⁾), art. 4 ust. 1 i art. 13, pkt. 2 ustawy z dnia 20 lipca 2000 r. o ogłaszaniu aktów normatywnych i niektórych innych aktów prawnych (t.j. z 2010 r., Nr 17, poz. 95 ze zmianą z 2011 r., Nr 117, poz. 676) Rada Gminy Gniewino Uchwala, co następuje:

Rozdział I. Postanowienia ogólne

§ 1. Po stwierdzeniu nienaruszenia ustaleń „Studium uwarunkowań i kierunków zagospodarowania przestrzennego gminy Gniewino” uchwalonego Uchwałą nr 26/III/2002 Rady Gminy Gniewino z dnia 30 grudnia 2002 roku oraz na podstawie Uchwały Nr XLIX/366/2014 Rady Gminy Gniewino z dnia 30 stycznia 2014 roku uchwała się miejscowy plan zagospodarowania przestrzennego dla fragmentu terenów położonych w obrębie geodezyjnym Gniewino, gmina Gniewino.

§ 2. 1. Integralnymi częściami uchwały są:

- 1) załącznik nr 1 do uchwały zawierający rysunek planu w skali 1:2000;
- 2) załącznik nr 2 do uchwały zawierający rozstrzygnięcia w sprawie rozpatrzonych uwag do projektu planu;
- 3) załącznik nr 3 do uchwały zawierający rozstrzygnięcia o sposobie realizacji zapisanych w planie inwestycji z zakresu infrastruktury technicznej, które należą do zadań własnych gminy oraz zasady ich finansowania, zgodnie z przepisami o finansach publicznych.

2. Informacje ogólne dotyczące planu:

- 1) przedmiotowy plan miejscowy dotyczy odnawialnych źródeł energii w postaci lokalizacji elektrowni wiatrowych;
- 2) łączna powierzchnia opracowania wynosi 55,5 ha;
- 3) łączna moc elektrowni wiatrowych nie przekroczy 7,0 MW;
- 4) dopuszczalna moc jednostkowa elektrowni wiatrowej do 3,5 MW;

¹⁾Dz.U z 2013 r., poz. 645, 1318, z 2014 r., poz. 379, 1072

- 5) maksymalna wysokość całkowita projektowanych elektrowni wiatrowych – 160 m;
- 6) dopuszczalny poziom hałasu – 106,5 dBA.

§ 3. Na obszarze objętym miejscowym planem zagospodarowania przestrzennego ustala się:

- 1) przeznaczenie terenów oraz linie rozgraniczające tereny o różnym przeznaczeniu lub różnych zasadach zagospodarowania;
- 2) zasady ochrony i kształtowania ładu przestrzennego;
- 3) zasady ochrony środowiska, przyrody i krajobrazu kulturowego;
- 4) zasady ochrony dziedzictwa kulturowego i zabytków oraz dóbr kultury współczesnej;
- 5) wymagania wynikające z potrzeb kształtowania przestrzeni publicznych;
- 6) zasady kształtowania zabudowy oraz wskaźniki zagospodarowania terenu, maksymalną i minimalną intensywność zabudowy jako wskaźnik powierzchni całkowitej zabudowy w odniesieniu do powierzchni działki budowlanej, minimalny udział procentowy powierzchni biologicznie czynnej w odniesieniu do powierzchni działki budowlanej, maksymalną wysokość zabudowy, minimalną liczbę miejsc do parkowania i sposób ich realizacji oraz linie zabudowy i gabaryty obiektów;
- 7) szczegółowe zasady i warunki scalania i podziału nieruchomości objętych planem miejscowym;
- 8) szczególne warunki zagospodarowania terenów oraz ograniczenia w ich użytkowaniu, w tym zakaz zabudowy;
- 9) zasady modernizacji, rozbudowy i budowy systemów komunikacji i infrastruktury technicznej;
- 10) sposób i termin tymczasowego zagospodarowania, urządzania i użytkowania terenów;
- 11) stawki procentowe, na podstawie których ustala się opłatę, o której mowa w art. 36 ust. 4.

§ 4. Przeznaczenie terenów oraz linie rozgraniczające tereny o różnym przeznaczeniu lub różnych zasadach zagospodarowania

1. Celem ustaleń miejscowego planu zagospodarowania przestrzennego jest:

- 1) stworzenie warunków do rozwoju energetyki wykorzystującej odnawialne źródła energii, jako proekologicznego przedsięwzięcia inwestycyjnego w środowisku;
- 2) umożliwienie realizacji przedsięwzięcia inwestycyjnego, mającego wpływ na ożywienie gospodarcze terenu gminy i jej atrakcyjność turystyczną;
- 3) wprowadzenie unormowań prawnych umożliwiających zgodne z prawem lokalizowanie przedsięwzięcia w terenie;
- 4) zasady ochrony i kształtowania zabudowy;
- 5) zasady ochrony i kształtowania krajobrazu kulturowego;

2. Na obszarze planu wyznaczono następujące tereny urbanistyczne:

- 1) Tereny o głównym przeznaczeniu związanym z energetyką wiatrową:

01.EE – 02.EE – tereny z możliwością lokalizacji elektrowni wiatrowych (zgodnie z § 5 pkt.1) wraz z drogami i placami eksploatacyjnymi oraz infrastrukturą techniczną (zgodnie z §5, pkt. 3, ze szczególnym uwzględnieniem sieci elektroenergetycznych i telekomunikacyjnych, stacji transformatorowych, urządzeń, obiektów i instalacji, GPZ, placów postojowych i magazynowych, masztów pomiarowych, a także łopat wirnika elektrowni wiatrowych nad powierzchnią terenu - z zastrzeżeniem, że infrastruktura techniczna oraz część obszaru zajmowanego przez łopaty wirnika może znajdować się również poza terenem 01-02.EE);

- 2) Tereny o głównym przeznaczeniu rolnym:

03.R– 04.R – tereny rolne z zakazem zabudowy mieszkaniowej, w tym również zagród rolniczych oraz zakazem lokalizacji części budowlanych elektrowni wiatrowych;

- 3) Tereny leśne:

05.LS – 10.LS – tereny leśne, w tym również zadrzewienia, zieleni naturalnej w tym zakrzaczenia i nieużytki, z zakazem zabudowy, bez możliwości zmiany przeznaczenia terenu;

4) Tereny dróg wewnętrznych:

11. KDW – tereny dróg o klasie drogi wewnętrznej;

5) Tereny o głównym przeznaczeniu związanym z lokalizacją dróg eksploatacyjnych i infrastruktury technicznej związanej z energetyką wiatrową:

12. I/KW – 13. I/KW – tereny, na których możliwa jest lokalizacja dróg eksploatacyjnych oraz infrastruktury technicznej (m.in.: sieci energetyczne, telekomunikacyjne, stacje transformatorowe, urządzenia i instalacje, GPZ, place eksploatacyjne, postojowe i magazynowe, maszty pomiarowe itp., łopaty wirnika elektrowni wiatrowych nad powierzchnią terenu - z zastrzeżeniem, że infrastruktura techniczna, zatoczki do wymijania samochodów oraz część obszaru zajmowanego przez łopaty wirnika może znajdować się poza terenem wewnętrznym I/KW).

3. Następujące oznaczenia graficzne wniesione na rysunek obszarów objętych miejscowym planem zagospodarowania przestrzennego są obowiązującymi ustaleniami planu:

- 1) linie rozgraniczające tereny urbanistyczne o różnych funkcjach;
- 2) projektowane funkcje terenów urbanistycznych;
- 3) granice stref ochronnych wyłączonych z lokalizacji elektrowni wiatrowych;
- 4) granice terenu objętego planem;
- 5) zasady kształtowania zabudowy.

Rozdział II. Ustalenia Ogólne

§ 5. Definicje użytych pojęć:

1. **Elektrownia wiatrowa** – urządzenie techniczne stanowiące całość techniczno-użytkową, służące do przetwarzania energii mechanicznej wiatru na energię elektryczną, składające się z:

- a) części budowlanych, tj. fundamentów i wieży nośnej;
- b) niezbędnych funkcjonalnie instalacji i urządzeń, w tym łopat wirnika/gondoli;

2. **Droga eksploatacyjna** – droga łącząca drogę publiczną lub wewnętrzną z elektrownią wiatrową, elektrownie wiatrowe między sobą oraz plac eksploatacyjny elektrowni, place postojowe i magazynowe dla potrzeb elektrowni wiatrowych, farmy wiatrowej oraz infrastruktury technicznej.

3. **Infrastruktura techniczna** - sieci infrastruktury technicznej, a także urządzenia i obiekty związane z ich kontrolą, nadzorem i funkcjonowaniem, stacje transformatorowe, urządzenia i instalacje, GPZ, stacje rozdzielcze, maszty pomiarowe, magazyny do obsługi, place, itp.

4. **Przeznaczenie podstawowe terenu** – dominująca na danym terenie funkcja istniejąca lub projektowana, obejmująca więcej niż 50% powierzchni terenu.

5. **Przeznaczenie terenu uzupełniające** – funkcja stanowiąca uzupełnienie funkcji podstawowej, nie przekraczająca 49% powierzchni terenu.

6. **Rysunek planu** – załącznik graficzny do uchwały w sprawie uchwalenia miejscowego planu zagospodarowania przestrzennego.

7. **Obszar planu** – cały obszar objęty granicami opracowania miejscowego planu zagospodarowania terenu.

8. **Teren urbanistyczny** – wyznaczony liniami rozgraniczającymi, o podobnych funkcjach i zasadach zagospodarowania.

9. **Wysokość zabudowy** – zgodnie z obowiązującymi przepisami – nie dotyczy masztów i urządzeń telekomunikacji.

§ 6. Zasady ochrony środowiska, przyrody i krajobrazu kulturowego:

1. Ze względów przyrodniczych wyklucza się lokalizację części budowlanych elektrowni wiatrowych w obrębie istniejących terenów leśnych oraz zbiorników wodnych;
2. Ustala się zachowanie oraz ochronę istniejących na obszarze planu wód powierzchniowych, śródlądowych, stawów, oczek wodnych, nieużytków oraz terenów podmokłych;
3. Ochronie podlegają istniejące aleje wzdłuż dróg oraz inne zadrzewienia wskazane na rysunku planu - usunięcie drzew możliwe na podstawie przepisów odrębnych;
4. Na terenie planu nie zostały wykonane badania geologiczne, które potwierdzałyby konieczność wskazania terenów zagrożonych osuwaniem mas ziemnych. Żaden też z terenów leżących w granicach opracowania nie jest ujęty w rejestrze obszarów zagrożonych ruchami masowymi ziemi. Na terenie objętym opracowaniem planu nie zlokalizowano terenów o spadku powyżej 15%, na których w momencie uruchomienia procesów inwestycyjnych może powstać zagrożenie ruchami masowymi ziemi;
5. Nie zmienia się dotychczasowego użytkowania terenu objętego strefą oddziaływania hałasu (zarówno istniejących jak i projektowanych elektrowni wiatrowych) – zakaz lokalizowania zabudowy mieszkaniowej;
6. Zasięg uciążliwości dla środowiska prowadzonej na przedmiotowym terenie działalności gospodarczej musi spełniać wymogi obowiązujących przepisów szczególnych dotyczących ochrony środowiska, nie może powodować przekroczenia standardów imisyjnych (w tym głównie hałasu), a oddziaływanie instalacji lub urządzeń nie może powodować zagrożenia życia i zdrowia ludzi;
7. Zastosowane rozwiązania projektowo-budowlane muszą zapewniać na granicy funkcji mieszkaniowych warunki akustyczne zgodne z obowiązującymi przepisami, a dopuszczalne normy hałasu projektowanych elektrowni nie mogą przekraczać wartości określonych w przepisach odrębnych;
8. Projektowane użytkowanie i zagospodarowanie terenu nie może stanowić źródła zanieczyszczeń dla środowiska wodno-gruntowego. Należy zastosować takie rozwiązania techniczne, technologiczne i organizacyjne, aby przeciwdziałać zagrożeniom środowiskowym z racji dopuszczonej funkcji;
9. Podczas realizacji ustaleń powyższego planu miejscowego należy uwzględnić obowiązujące przepisy dotyczące ochrony gatunkowej roślin, zwierząt i grzybów;
10. Dopuszcza się realizację placów montażowych obsługujących elektrownie wiatrowe oraz terenów komunikacyjnych (w szczególności zjazdy i skrzyżowania w promieniu skrętu dla przewozów ponadgabarytowych) niezbędnych na czas budowy i demontażu urządzeń związanych z funkcjonowaniem farmy wiatrowej wyłącznie jako obiekty tymczasowe;

§ 7. Zasady ochrony dziedzictwa kulturowego i zabytków oraz dóbr kultury współczesnej:

1. Na terenie opracowania nie występują obiekty objęte ochroną konserwatorską.
2. Na terenie opracowania nie występują obiekty wpisane do gminnej ewidencji zabytków.
3. Na terenie opracowania nie występują obszary ochroną archeologiczną.

§ 8. Zasady modernizacji, rozbudowy i budowy systemów komunikacji i infrastruktury technicznej: Ustala się następujące zasady obsługi:

1. Energia elektryczna:

- 1) elektrownie wiatrowe należy połączyć siecią elektroenergetyczną z głównym punktem zasilania elektroenergetycznego zlokalizowanym na obszarze lub poza obszarem planu;
- 2) wszelkie kolizje elektrowni wiatrowych z istniejącą siecią elektroenergetyczną mogą być usunięte tylko na warunkach określonych przez zarządcę sieci;
- 3) dopuszcza się lokalizację nowej stacji elektroenergetycznej, stacji transformatorowych, rozdzielczych oraz innych urządzeń i instalacji dla potrzeb obsługi elektrowni wiatrowych na obszarze planu;

- 4) na całym obszarze planu dopuszcza się budowę podziemnych sieci energetycznych nn (niskiego napięcia), SN (średniego napięcia) oraz sieci napowietrzno-kablowych WN (wysokiego napięcia) dla obsługi elektrowni wiatrowych oraz obiektów z nimi związanych, z zachowaniem ograniczeń wynikających z przepisów szczególnych;
- 5) na całym obszarze planu dopuszcza się budowę podziemnych sieci energetycznych nn (niskiego napięcia), SN (średniego napięcia) i WN (wysokiego napięcia) nie związanych z funkcjonowaniem elektrowni wiatrowych oraz obiektami z nimi związanymi, jeśli nie ograniczą, nie utrudnią i nie uniemożliwią możliwości inwestycyjnych dla infrastruktury technicznej związanej z funkcjonowaniem farmy elektrowni wiatrowych; w szczególnie uzasadnionych przypadkach dopuszcza się budowę napowietrznych sieci elektro-energetycznych;
- 6) na całym obszarze planu dopuszcza się budowę podziemnych i naziemnych urządzeń, obiektów i instalacji (w tym słupowych stacji transformatorowych 15/0,4 kV) dla potrzeb obsługi, kontroli i funkcjonowania sieci elektroenergetycznych nn, SN i WN;
- 7) na całym obszarze planu dopuszcza się przebudowę i rozbudowę istniejących sieci elektroenergetycznych.

2. Telekomunikacja:

- 1) adaptuje się istniejącą sieć telekomunikacyjną na potrzeby planu i dopuszcza się jej rozbudowę w postaci kabla podziemnego na warunkach określonych przez zarządcę sieci;
- 2) dopuszcza się przebudowę i rozbudowę istniejących linii napowietrznych oraz ich wymianę na sieć kablową;
- 3) adaptuje się sieć telewizji kablowej i dopuszcza się jej rozbudowę na warunkach określonych przez zarządcę sieci;
- 4) dopuszcza się budowę i przebudowę sieci telekomunikacyjnych na całym obszarze planu
- 5) na całym obszarze planu dopuszcza się budowę podziemnych i naziemnych urządzeń, obiektów i instalacji dla potrzeb obsługi, kontroli i funkcjonowania sieci telekomunikacyjnych.

3. Zaopatrzenie w wodę:

- 1) adaptuje się istniejące sieci i urządzenia dla potrzeb planu miejscowego;
- 2) nie przewiduje się obsługi terenów położonych w granicach planu w nowe sieci wodociągowe;
- 3) dopuszcza się przebieg sieci wodociągowej w liniach rozgraniczających dróg na terenie planu, do obsługi miejscowości oraz zabudowy zlokalizowanych w sąsiedztwie planu;
- 4) dopuszcza się lokalizację infrastruktury wodociągowej poza liniami rozgraniczającymi dróg, za zgodą właściciela gruntu;

4. Odprowadzenie ścieków i wód opadowych:

- 1) na terenie opracowania nie istnieje kanalizacja zbiorcza odprowadzająca ścieki do oczyszczalni;
- 2) nie przewiduje się obsługi terenów położonych w granicach planu w zbiorczą kanalizację sanitarną;
- 3) dopuszcza się przebieg sieci kanalizacji sanitarnej w liniach rozgraniczających dróg na terenie planu, do obsługi miejscowości oraz zabudowy zlokalizowanych w sąsiedztwie planu;
- 4) dopuszcza się lokalizację infrastruktury kanalizacyjnej poza liniami rozgraniczającymi dróg, za zgodą właściciela gruntu;
- 5) wody opadowe lub roztopowe na prywatnych nieruchomościach muszą być zagospodarowane w granicach własności gruntu;
- 6) odprowadzenie wód opadowych lub roztopowych z terenów utwardzonych (np. dróg, placów, itp.) - rozproszanie powierzchniowe po terenie w granicach własności nieruchomości; wody opadowe lub roztopowe z powierzchni zanieczyszczonych wymagają podczyszczenia do parametrów zgodnych z przepisami odrębnymi;

5. Zaopatrzenie w ciepło: nie przewiduje się;

6. Zaopatrzenie w gaz: nie przewiduje się.
7. Gospodarka odpadami: musi być prowadzona zgodnie z obowiązującymi przepisami.
8. Obsługa komunikacyjna:
 - 1) w obrębie dróg dopuszcza się prowadzenie sieci infrastruktury technicznej;
 - 2) dopuszcza się wykorzystanie istniejących dróg publicznych i wewnętrznych dla potrzeb budowy i eksploatacji farmy elektrowni wiatrowych;
 - 3) na obszarze planu dopuszcza się wydzielenie dróg eksploatacyjnych o min szerokości 4,5 m na odcinkach prostych na potrzeby obsługi elektrowni wiatrowych,
 - 4) dopuszcza się lokalizację zatoczek do wymijania samochodów;
 - 5) na obszarze planu dopuszcza się lokalizację placów eksploatacyjnych (montażowych), placów postojowych i magazynowych dla celów budowy i eksploatacji farmy elektrowni wiatrowych.
 - 6) dopuszcza się przebudowę dróg oraz budowę zjazdów;
9. Dopuszcza się lokalizację masztów do pomiarów prędkości wiatru na terenach rolnych w granicach opracowania.
10. Na obszarze planu dopuszcza się przebudowę oraz rozbudowę istniejących sieci infrastruktury technicznej.

§ 9. Zasady ochrony i kształtowania ładu przestrzennego:

- 1) Podziały geodezyjne:
 - a) podziały geodezyjne zgodnie z zasadami zawartymi w kartach dla poszczególnych terenów, nie dotyczy podziałów w celu polepszenia zagospodarowania istniejących działek, z tolerancją do 5%;
 - b) zachowuje się istniejący podział geodezyjny, nie spełniający standardów wielkości działek przewidywanych uchwałą, zatwierdzony przed wejściem w życie planu miejscowego;
 - c) dopuszcza się w każdym terenie elementarnym wydzielenie nowej działki niezbędnej pod elektrownie wiatrowe, przeprowadzenie infrastruktury technicznej oraz projektowanego układu komunikacyjnego;
 - d) zasady podziału na nowe działki ustalono w zapisach szczegółowych dla poszczególnych terenów elementarnych.
- 2) Zasady dotyczące wymagań kształtowania przestrzeni publicznych:
 - a) dopuszcza się lokalizację kierunkowskazów informacyjnych i informatorów dotyczących rozmieszczenia w obszarze planu ważnych obiektów - w pasach drogowych, po uprzednim uzyskaniu zgody zarządcy drogi, a także na działkach prywatnych;
 - b) możliwość lokalizacji reklam wolnostojących - dopuszcza się bez ograniczeń;
 - c) ogrodzenia należy ujednoczyć co do wysokości i użycia materiału: preferowane ogrodzenia o wysokości 1,0 – 1,5 m, dopuszczalne materiały tradycyjne tj. drewno, cegła, kamień, elementy kute, ewentualnie siatka lub przęśła stalowe lub aluminiowe;
 - d) zakaz stosowania w ogrodzeniach prefabrykowanych elementów betonowych;
- 3) Obszary przeznaczone do rehabilitacji i jej zasady: Nie ustala się.
- 4) Ograniczenia dotyczące zabudowy i zagospodarowania terenu: Z uwagi na sąsiedztwo obszaru opracowania i terenów kolejowych – zamkniętych (linia kolejowa nr 230 Wejherowo - Garczegorze) występują ograniczenia dotyczące sytuowania budowli, budynków, drzew i krzewów oraz wykonywania robót ziemnych wynikające z zapisów *Ustawy z dnia 28 marca 2003 r. o transporcie kolejowym (Dz. U. 07.16.94 ze zm.)* oraz *Rozporządzenia Ministra Infrastruktury z dnia 7 sierpnia 2008 r. w sprawie wymagań w zakresie odległości i warunków dopuszczających usytuowanie drzew i krzewów, elementów ochrony akustycznej i wykonywania robót ziemnych w sąsiedztwie linii kolejowej, a także sposobu urządzenia i utrzymywania zasłon odśnieżnych oraz pasów przeciwpożarowych*

(Dz. U. z 2008 r., Nr 153, poz. 955);

Rozdział III.

Ustalenia szczegółowe dla poszczególnych terenów urbanistycznych:

§ 10.1. Ustalenia szczegółowe dla terenu oznaczonego na rysunku planu symbolem 01.EE, 02.EE, wydzielonego liniami rozgraniczającymi są następujące:

NUMER TERENU URBANISTYCZNEGO I SYMBOL: 01.EE, 02.EE,

1) Przeznaczenie terenu:

a) podstawowe – tereny z możliwością lokalizacji elektrowni wiatrowych (zgodnie z § 5 pkt.1) wraz z drogami i placami eksploatacyjnymi oraz infrastrukturą techniczną (zgodnie z §5, pkt. 3, ze szczególnym uwzględnieniem sieci elektroenergetycznych i telekomunikacyjnych, stacji transformatorowych, urządzeń, obiektów i instalacji, GPZ, placów postojowych i magazynowych, masztów pomiarowych, a także łopat wirnika elektrowni wiatrowych nad powierzchnią terenu - z zastrzeżeniem, że infrastruktura techniczna oraz część obszaru zajmowanego przez łopaty wirnika może znajdować się również poza terenem 01.EE - 02.EE);

b) przeznaczenie uzupełniające – nie ustala się;

c) tymczasowe – nie ustala się;

2) Ogólne warunki urbanistyczne:

a) dopuszcza się lokalizację elektrowni wiatrowych oraz dróg i placów eksploatacyjnych oraz infrastruktury technicznej w granicach wyznaczonych terenów oznaczonych symbolami 01.EE, 02.EE.

b) poza terenem zajęтым bezpośrednio na elektrownie, drogi i place eksploatacyjne dopuszcza się użytkowanie rolne terenu;

c) na całym obszarze dopuszcza się budowę podziemnej i naziemnej infrastruktury technicznej

z zachowaniem ograniczeń wynikających z przepisów odrębnych;

d) wskazane jest zachowanie w miarę możliwości istniejących zadrzewień śródpolnych

- dopuszcza się likwidację zadrzewień i krzewów w przypadku kolizji z elektrowniami wiatrowymi, infrastrukturą techniczną lub układem drogowym;

e) po zakończeniu robót budowlano-montażowych na terenach nie zainwestowanych należy przywrócić pierwotną funkcję terenów;

f) dopuszcza się przebudowę i rozbudowę istniejących sieci infrastruktury technicznej;

g) emisja hałasu i wibracji pochodząca z elektrowni nie może powodować przekroczeń standardów jakości środowiska na terenach chronionych akustycznie oraz musi się w mieścić

w normach określonych przepisami odrębnymi, emitowane źródło hałasu nie może być szkodliwe dla zwierząt gospodarskich.

3) Wskaźniki urbanistyczne:

a) maksymalna wysokość najwyższego punktu łopaty wirnika elektrowni wiatrowej nad poziomem terenu nie może przekraczać 160 m licząc od powierzchni terenu (wysokość masztu do 100 m);

b) dopuszczalna moc jednostkowa elektrowni wiatrowej do 3,5 MW;

c) dopuszczalny poziom hałasu jednej elektrowni wiatrowej – 106,5 dBA;

d) zakaz lokalizacji części budowlanej elektrowni wiatrowych poza granicami wyznaczonych terenów o symbolach 01.EE - 02.EE, zgodnie z załącznikiem graficznym nr 1 do uchwały;

e) podział na nowe działki: dopuszcza się wydzielenie nowych działek pod elektrownie wiatrowe, drogi i place eksploatacyjne (w tym z możliwością przeznaczenia nowowydzielonych działek drogowych pod drogi publiczne za zgodą właściciela działki) i pozostałą infrastrukturą techniczną, o powierzchni wynikającej z potrzeb technicznych oraz projektu budowlanego;

- f) obsługa komunikacyjna – w oparciu o istniejący lub projektowany układ komunikacyjny, w tym drogi eksploatacyjne; nawierzchnie dróg eksploatacyjnych półprzepuszczalne lub nieutwardzone;
- g) zakaz grodzenia terenów lokalizacji poszczególnych wież elektrowni;
- h) zakaz zabudowy mieszkaniowej.

2. Ustalenia szczegółowe dla terenu oznaczonego na rysunku planu symbolem 03.R, 04.R, wydzielonego liniami rozgraniczającymi są następujące:

NUMER TERENU URBANISTYCZNEGO I SYMBOL: 03.R, 04.R.

1) Przeznaczenie terenu:

- a) podstawowe – tereny rolne z zakazem zabudowy mieszkaniowej, w tym również zagród rolniczych oraz zakazem lokalizacji elektrowni wiatrowych (w zakresie części budowlanej), dopuszcza się lokalizację budynków gospodarczych służących do produkcji rolnej;
- b) przeznaczenie uzupełniające – sieci infrastruktury technicznej, a także urządzenia i obiekty związane z ich kontrolą, nadzorem i funkcjonowaniem, łopaty wirnika elektrowni wiatrowych nad powierzchnią terenu, maszty do pomiaru wiatru;
- c) tymczasowe – nie ustala się;

2) Ogólne warunki urbanistyczne:

- a) dopuszcza się dotychczasowe użytkowanie terenu;
- b) nie dopuszcza się podziału na działki budowlane;
- c) wskazane jest zachowanie w miarę możliwości istniejących zadrzewień śródpolnych i przydrożnych, dopuszcza się likwidację zadrzewień i krzewów w przypadku kolizji z infrastrukturą techniczną;
- d) na całym obszarze dopuszcza się budowę sieci infrastruktury technicznej, a także urządzeń i obiektów związanych z ich kontrolą, nadzorem i funkcjonowaniem, a także lokalizację łopat wirnika elektrowni wiatrowych oraz masztu do pomiaru wiatru;
- e) dopuszcza się przebudowę i rozbudowę istniejących sieci infrastruktury technicznej;

3) Wskaźniki urbanistyczne:

- a) zakaz zabudowy budynków mieszkalnych;
- b) dopuszcza się lokalizację obiektów gospodarczych związanych z produkcją rolną o wysokości nie większej niż 8,0 m;
- c) dopuszcza się wydzielenie nowych działek dla infrastruktury technicznej stanowiącej przeznaczenie uzupełniające dla danego terenu;
- d) powierzchnia zabudowy: nie więcej niż 5 % dla każdej działki.

3. Ustalenia szczegółowe dla terenu oznaczonego na rysunku planu symbolem 05.LS, 06.LS, 07.LS, 08.LS, 09.LS, 10.LS, wydzielonego liniami rozgraniczającymi są następujące:

NUMER TERENU URBANISTYCZNEGO I SYMBOL: 05.LS, 06.LS, 07.LS, 08.LS, 09.LS, 10.LS.

1) Przeznaczenie terenu:

- a) podstawowe – tereny leśne, w tym również zadrzewienia, zieleni naturalnej w tym zakrzaczenia i nieużytki, z zakazem zabudowy, bez możliwości zmiany przeznaczenia terenu;
- b) przeznaczenie uzupełniające – nie ustala się;
- c) tymczasowe – nie ustala się;

2) Ogólne warunki urbanistyczne:

- a) dopuszcza się dotychczasowe użytkowanie terenu;

- b) zakaz zabudowy za wyjątkiem obiektów związanych z gospodarką leśną oraz urządzeń telekomunikacji;
- c) dopuszcza się gospodarkę leśną zgodnie z operatami urządzeniowymi lasu;
- d) nie dopuszcza się wyłączania terenów leśnych z produkcji leśnej.

Ustalenia szczególowe dla terenów o funkcji: komunikacja oraz infrastruktura techniczna, wydzielonych liniami rozgraniczającymi:

4. Ustalenia szczegółowe dla terenu oznaczonego na rysunku planu symbolem 11.KDW, wydzielonego liniami rozgraniczającymi są następujące:

NUMER TERENU URBANISTYCZNEGO I SYMBOL: 11.KDW.

1) Przeznaczenie terenu:

- a) podstawowe: tereny dróg o klasie drogi wewnętrznej;
- b) uzupełniające: sieci infrastruktury technicznej;

2) Ogólne warunki urbanistyczne:

- a) minimalna szerokość w liniach rozgraniczających – istniejące linie rozgraniczające, zgodnie z rysunkiem planu;
- b) ustala się klasę drogi – droga wewnętrzna;
- c) dopuszcza się nawierzchnie utwardzone, półprzepuszczalne lub nieutwardzone;
- d) dopuszcza się lokalizowanie sieci infrastruktury technicznej w liniach rozgraniczających dróg na warunkach określonych przez zarządcę drogi;
- e) dopuszcza się przebudowę dróg oraz występujących w nich sieci infrastruktury technicznej;
- f) dopuszcza się budowę zjazdów;
- g) dopuszcza się miejsca postojowe.

5. Ustalenia szczegółowe dla terenu oznaczonego na rysunku planu symbolem 12.I/KW, 13.I/KW, wydzielonego liniami rozgraniczającymi są następujące:

NUMER TERENU URBANISTYCZNEGO I SYMBOL: 12.I/KW, 13.I/KW,

1) Przeznaczenie terenu:

- a) podstawowe: tereny, na których możliwa jest lokalizacja dróg eksploatacyjnych oraz infrastruktury technicznej (m.in.: sieci energetyczne, telekomunikacyjne, stacje transformatorowe, urządzenia i instalacje, GPZ, place eksploatacyjne, postojowe i magazynowe, maszty pomiarowe itp., łopaty wirnika elektrowni wiatrowych nad powierzchnią terenu - z zastrzeżeniem, że infrastruktura techniczna, zatoczki do wymijania samochodów oraz część obszaru zajmowanego przez łopaty wirnika może znajdować się poza terenem wewnętrznym I/KW).
- b) uzupełniające: nie ustala się;

2) Ogólne warunki urbanistyczne:

- a) wskazane jest zachowanie w miarę możliwości istniejących zadrzewień i zakrzaczeń śródpolnych i przydrożnych, dopuszcza się likwidację zadrzewień i zakrzaczeń w przypadku kolizji z infrastrukturą techniczną lub układem drogowym;
- b) przebieg granic terenu I/KW wyznaczono jako orientacyjny, pozostawiając możliwość przesunięć granic w razie potrzeby, bez zmiany ogólnej powierzchni tego terenu;
- c) na całym obszarze dopuszcza się budowę podziemnej i naziemnej infrastruktury technicznej z zachowaniem ograniczeń wynikających z przepisów szczególnych;

- d) dopuszcza się przebudowę istniejących sieci nadziemnych i podziemnych;
- 3) Wskaźniki urbanistyczne:
- a) minimalna szerokość dróg eksploatacyjnych: 4,5 m na odcinkach prostych;
 - b) dopuszcza się nawierzchnie utwardzone, półprzepuszczalne lub nieutwardzone;
 - c) dopuszcza się lokalizowanie sieci infrastruktury technicznej;
 - d) dopuszcza się miejsca postojowe;
 - e) podział na nowe działki: dopuszcza się wydzielenie nowych działek dla niezbędnych dróg eksploatacyjnych i niezbędnej infrastruktury technicznej;
 - f) obsługa komunikacyjna – w oparciu o istniejący lub projektowany układ komunikacyjny, w tym drogi eksploatacyjne.

Rozdział IV. Przepisy końcowe

§ 11. Ustala się stawkę procentową służącą naliczaniu opłaty, o której mowa w art. 36 ust. 4 ustawy o planowaniu i zagospodarowaniu przestrzennym w wysokości:

- 1) **01.EE, 02.EE** : 30%;
- 2) **03.R, 04.R** : 0%;
- 3) **05.LS – 10.LS** : 0%;
- 4) **11.KDW** : 0%;
- 5) **12.I/KW, 13.I/KW** : 0%;

§ 12. Inwestor ma obowiązek zgłosić do Urzędu Lotnictwa Cywilnego obiekty o wysokości równej i wyższej niż 100 m, natomiast wszelkie inwestycje na całym obszarze planu o wysokości równej i wyższej od 50 m nad poziomem terenu, podlegają zgłoszeniu do Szefostwa Służby Ruchu Lotniczego Sił Zbrojnych RP – przed wydaniem decyzji o pozwoleniu na budowę. Ponadto inwestor ma również obowiązek dokonać oznakowania obiektów o wysokości równej i wyższej niż 100 m zgodnie z przepisami odrębnymi.

§ 13. Tracą moc ustalenia miejscowego planu zagospodarowania przestrzennego dot. elektrowni wiatrowych wraz ze strefą oddziaływania hałasu we wsi Gniewino i Tadzino, gm. Gniewino (Uchwała Nr 274/XXXIV/01 Rady Gminy Gniewino z dnia 31 sierpnia 2001 roku (Dz. U. Woj. Pom. Nr 82, poz. 1028 z dnia 22 października 2001 r.) w fragmentach objętych granicami niniejszego planu.

§ 14. Wykonanie uchwały powierza się Wójtowi Gminy Gniewino.

§ 15. Uchwała wchodzi w życie po upływie 14 dni od dnia jej ogłoszenia w Dzienniku Urzędowym Województwa Pomorskiego.

Przewodnicząca Rady Gminy

Judyta Smulewicz

MIEJSCOWY PLAN ZAGOSPODAROWANIA PRZESTRZENNEGO DLA FRAGMENTU TERENÓW POŁOŻONYCH W OBRĘBIE GEODEZYJNYM GNIEWINO, GMINA GNIEWINO

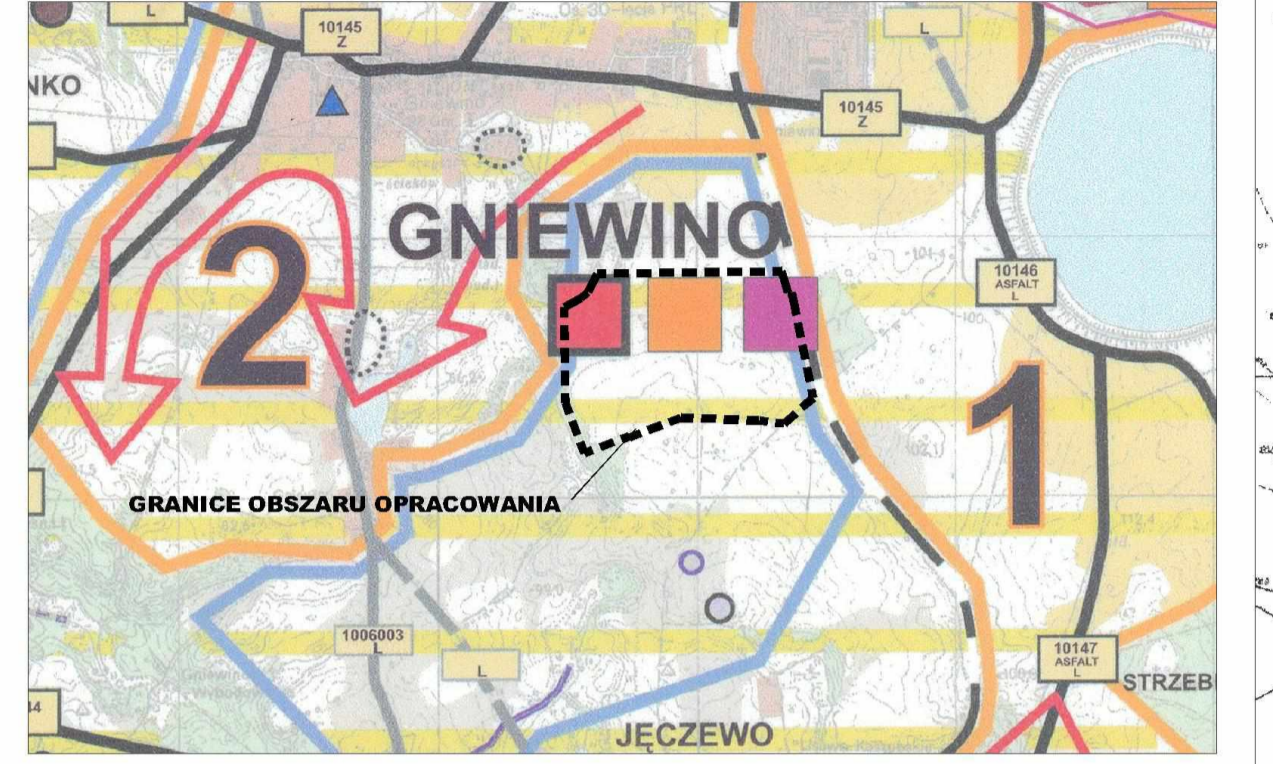
MAPA DO CELÓW INFORMACYJNYCH Skala 1: 2000
woj. POMORSKIE, pow. wejherowski
Jednostka ewidencyjna : Gniewino
Nazwa obrębu : Strzebieliniko, Tadzino, Gniewino
Numer obrębu : 0015,0016,0005
Działki : 78/6,118/11,410,76/6

STAROSTWO POWIATOWE w Wejherowie
POWIATOWY OŚRODEK DOKUMENTACJI GEODEZYJNO-KARTOGRAFICZNEJ
2012-09-13
w dniu: 2012.09.13
Mappa nie może służyć do celów projektowych.

STAROSTWO POWIATOWE w Wejherowie
POWIATOWY OŚRODEK DOKUMENTACJI GEODEZYJNO-KARTOGRAFICZNEJ
2012-09-13
w dniu: 2012.09.13
Mappa nie może służyć do celów projektowych.

załącznik nr 1
do uchwały Nr VII/55/2015
Rady Gminy Gniewino
z dnia 29 kwietnia 2015 r.

WYRYS ZE STUDIUM UWARUNKOWAŃ I KIERUNKÓW ZAGOSPODAROWANIA PRZESTRZENNEGO GMINY GNIEWINO

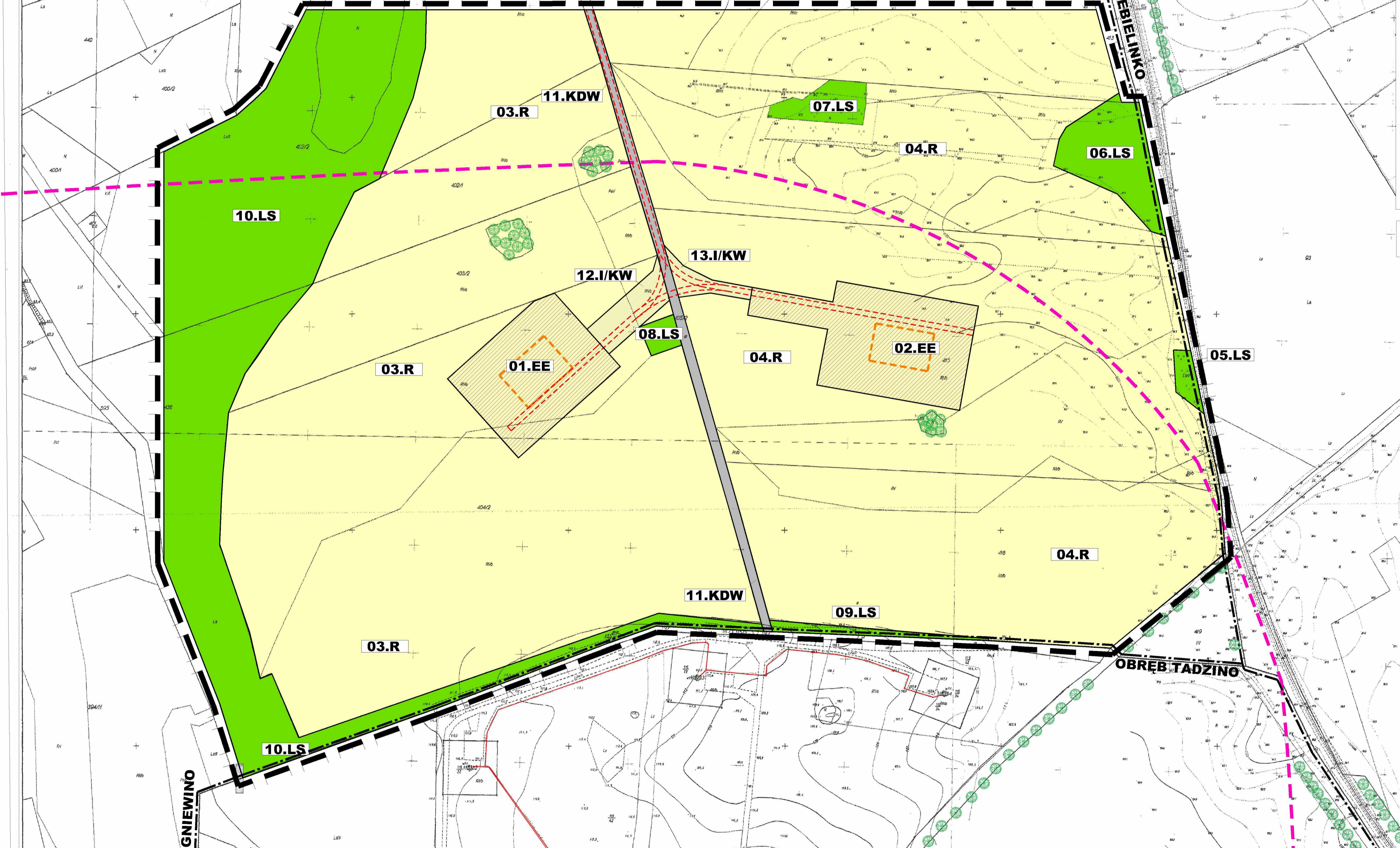


RYSunek Nr Z-K1

KODY FUNKCYJNE	
01.EE	tereny urządzeń elektroenergetycznych oraz dróg i placów eksploatacyjnych
02.EE	tereny urządzeń elektroenergetycznych
03-04.R	tereny rolnicze
05-10.LS	tereny leśne
11.KDW	tereny dróg wewnętrznych
12-13.I/KW	tereny lokalizacji dróg eksploatacyjnych oraz infrastruktury technicznej

Uchwała Nr 268/2009 Rady Gminy Gniewino z dnia 30 grudnia 2009 r. w sprawie uchwalenia Studium uwarunkowań i kierunków zagospodarowania przestrzennego gminy Gniewino

projekt planu wyłożono do publicznego wglądu wraz z prognozą oddziaływania na środowisko w dniach od 09.02.2015 roku do 02.03.2015 roku.



OZNACZENIA PLANU: USTALENIA PLANU

OZNACZENIA OGÓLNE

	granice opracowania
	obowiązujące linie rozgraniczające tereny o różnym sposobie użytkowania
	orientacyjny przebieg dróg eksploatacyjnych
	granice obrębów geodezyjnych

FUNKCJE TERENÓW

	numer i rodzaj funkcji jednostki urbanistycznej
	tereny urządzeń elektroenergetycznych oraz dróg i placów eksploatacyjnych
	tereny rolnicze
	tereny leśne
	tereny dróg wewnętrznych
	tereny lokalizacji dróg eksploatacyjnych oraz infrastruktury technicznej

ELELEMNTY INFORMACYJNE

	istniejące kablowe sieci elektroenergetyczne
	maszyny istniejących elektrowni wiatrowych
	istniejące aleje przydrożne oraz pojedyncze zadrzewienia
	granica MPZP dot. elektrowni wiatrowych wraz ze strefą oddziaływania hałasu we wsi Gniewino i Tadzino (Uchwała Nr 274/XXXI/V/01 Rady Gminy Gniewino z dnia 31 sierpnia 2011 r.)
	projektowane place eksploatacyjne

MAG PROJEKT
Natalia Karwasz-Gamalczyk
84 - 200 Wejherowo
ul. Sikorskiego 19
tel. 695 435 300
501 352 997
biuro.magprojekt@gmail.com

MIEJSCOWY PLAN ZAGOSPODAROWANIA PRZESTRZENNEGO DLA FRAGMENTU TERENÓW POŁOŻONYCH W OBRĘBIE GEODEZYJNYM GNIEWINO, GMINA GNIEWINO

skala 1 : 2000
Projektowali: inż. arch. krajobrazu Maciej Gamalczyk - G - 268/2009
mgr inż. Natalia Karwasz - Gamalczyk - G - 269/2010
załącznik nr 1

Załącznik Nr 2 do Uchwały Nr VII/55/2015
Rady Gminy Gniewino z dnia 29 kwietnia 2015 r.
w sprawie uchwalenia miejscowego planu
zagospodarowania przestrzennego dla fragmentu terenów
położonych w obrębie geodezyjnym Gniewino, gmina
Gniewino

ROZSTRZYGNĘCIE W SPRAWIE ROZPATRZENIA UWAG DO PROJEKTU PLANU

Zgodnie z Uchwałą Nr XLIX/366/2014 Rady Gminy Gniewino z dnia 30 stycznia 2014 roku Wójt Gminy Gniewino przystąpił do sporządzenia miejscowego planu zagospodarowania przestrzennego dla fragmentu terenów położonych w obrębie geodezyjnym Gniewino, gmina Gniewino.

Na podstawie art. 18 ustawy z dnia 27 marca 2003 r. o planowaniu i zagospodarowaniu przestrzennym (Dz. U. z 2015 r., poz. 199) każdy kto kwestionuje ustalenia przyjęte w projekcie planu może wnieść uwagi na piśmie w terminie do 14 dni od dnia zakończenia okresu wyłożenia projektu planu do publicznego wglądu.

Projekt planu wyłożono do publicznego wglądu wraz z prognozą oddziaływania na środowisko w dniach od 09 lutego 2015 roku do 02 marca 2015 roku.

W dniu 19 lutego 2015 roku odbyła się dyskusja publiczna nad przyjętymi w projekcie miejscowego planu zagospodarowania przestrzennego rozwiązaniami. Termin składania uwag do projektu planu upłynął 16 marca 2015 roku.

Na podstawie art. 17, pkt 14 ustawy z dnia 27 marca 2003 r. o planowaniu i zagospodarowaniu przestrzennym (Dz. U. z 2015 r., poz. 199) Wójt Gminy Gniewino przedstawia Radzie Gminy projekt planu wraz z listą nieuwzględnionych uwag. Na podstawie art. 20, ust. 1 w/w ustawy Rada Gminy rozstrzyga o sposobie rozpatrzenia uwag do projektu planu.

W okresie wyłożenia projektu planu do publicznego wglądu oraz w czasie dyskusji publicznej nie złożono uwag do planu.

Załącznik Nr 3 do Uchwały Nr VII/55/2015
Rady Gminy Gniewino z dnia 29 kwietnia 2015 r.
w sprawie uchwalenia miejscowego planu
zagospodarowania przestrzennego dla fragmentu terenów
położonych w obrębie geodezyjnym Gniewino, gmina
Gniewino

**ROZSTRZYGNIĘCIE O SPOSOBIE REALIZACJI, ZAPISANYCH W PLANIE INWESTYCJI
Z ZAKRESU INFRASTRUKTURY TECHNICZNEJ, KTÓRE NALEŻĄ
DO ZADAŃ WŁASNYCH GMINY ORAZ ZASADY ICH FINANSOWANIA, ZGODNIE
Z PRZEPISAMI O FINANSACH PUBLICZNYCH.**

Zgodnie z ustawą z dnia 27 marca 2003 r. o planowaniu i zagospodarowaniu przestrzennym (Dz. U. z 2015 r., poz. 199) rozstrzygnięcie o sposobie realizacji, zapisanych w planie inwestycji z zakresu infrastruktury technicznej, jest załącznikiem do uchwały o uchwaleniu Miejscowego Planu Zagospodarowania Przestrzennego dla fragmentu terenów położonych w obrębie geodezyjnym Gniewino, gmina Gniewino.

Rada Gminy Gniewino po zapoznaniu się z prognozą skutków finansowych uchwalenia MPZP dla fragmentu terenów położonych w obrębie geodezyjnym Gniewino, gmina Gniewino, na wniosek Wójta rozstrzyga co następuje:

I. Zadania własne gminy

Do zadań własnych gminy z zakresu infrastruktury technicznej, finansowanych z udziałem środków z budżetu gminy zalicza się:

- budowę dróg gminnych wraz z ich oświetleniem,
- budowę wodociągów i urządzeń wodociągowych,
- budowę kanalizacji sanitarnej wraz z urządzeniami,
- budowę kanalizacji deszczowej wraz z urządzeniami,

Przepisom o finansach publicznych podlegają inwestycje, które realizowane są z udziałem środków publicznych zdefiniowanych w ustawie o finansach publicznych oraz środków pochodzących z funduszy strukturalnych UE. Pozostałe zadania własne gminy z zakresu infrastruktury technicznej, określone w art. 7, ust. 1 ustawy o samorządzie gminnym, jak:

- zaopatrzenie w energię elektryczną,
- zaopatrzenie w energię cieplną,
- zaopatrzenie w gaz,

podlegają dodatkowo regulacjom ustawy Prawo energetyczne. Zaopatrzenie w te media realizują przedsiębiorstwa energetyczne. Inwestycje z zakresu zaopatrzenia nie są finansowane

z udziałem środków z budżetu gminy. Wskazane w ustawie Prawo energetyczne zadania własne gminy, finansowane z jej budżetu, obejmują wykonanie oświetlenia dróg, tych których gmina jest zarządcą – czyli dróg gminnych.

II. Budowa dróg gminnych

1. Podstawowy układ komunikacyjny na terenie planu miejscowego stanowi droga wewnętrzna oznaczona na rysunku planu jako 11.KDW skomunikowana z drogą gminną (dz. nr 405/1

i 405/2 – ulica Spacerowa, droga wewnętrzna będąca własnością gminy Gniewino).

Z uwagi na charakter przedmiotowego planu i rodzaj zagospodarowania terenu w granicach **planu nie przewiduje się budowy dróg, stanowiących zadania własne Gminy.**

2. Układ pomocniczy tworzą drogi eksploatacyjne, oznaczone na rysunku planu jako **I/KW**.

(zlokalizowane na terenach prywatnych przewidzianych do lokalizacji urządzeń wytwarzających energię elektryczną).

3. Budowa dróg wewnętrznych (11.KDW) oraz eksploatacyjnych (12.I/KW oraz 13.I/KW) związana z obsługą terenów przeznaczonych pod budowę urządzeń elektroenergetycznych obciążą budżet inwestora.

III. Uzbrojenie terenu

Zasady modernizacji, rozbudowy i budowy systemu zaopatrzenia w energię elektryczną :

W planie ustalono następujące zasady modernizacji, rozbudowy i budowy systemu zaopatrzenia w energię elektryczną:

- 1) elektrownie wiatrowe należy połączyć siecią elektroenergetyczną z głównym punktem zasilania elektroenergetycznego zlokalizowanym na obszarze lub poza obszarem planu;
- 2) wszelkie kolizje elektrowni wiatrowych z istniejącą siecią elektroenergetyczną mogą być usunięte tylko na warunkach określonych przez zarządcę sieci;
- 3) dopuszcza się lokalizację nowej stacji elektroenergetycznej, stacji transformatorowych, rozdzielczych oraz innych urządzeń i instalacji dla potrzeb obsługi elektrowni wiatrowych na obszarze planu;
- 4) na całym obszarze planu dopuszcza się budowę podziemnych sieci energetycznych nn (niskiego napięcia), SN (średniego napięcia) oraz sieci napowietrzno-kablowych WN (wysokiego napięcia) dla obsługi elektrowni wiatrowych oraz obiektów z nimi związanych, z zachowaniem ograniczeń wynikających z przepisów szczególnych;
- 5) na całym obszarze planu dopuszcza się budowę podziemnych sieci energetycznych nn (niskiego napięcia), SN (średniego napięcia) i WN (wysokiego napięcia) nie związanych z funkcjonowaniem elektrowni wiatrowych oraz obiektami z nimi związanymi, jeśli nie ograniczą, nie utrudnią i nie uniemożliwią możliwości inwestycyjnych dla infrastruktury technicznej związanej z funkcjonowaniem farmy elektrowni wiatrowych; w szczególnie uzasadnionych przypadkach dopuszcza się budowę napowietrznych sieci elektroenergetycznych;
- 6) na całym obszarze planu dopuszcza się budowę podziemnych i naziemnych urządzeń, obiektów i instalacji (w tym słupowych stacji transformatorowych 15/0,4 kV) dla potrzeb obsługi, kontroli i funkcjonowania sieci elektroenergetycznych nn, SN i WN;
- 7) na całym obszarze planu dopuszcza się przebudowę i rozbudowę istniejących sieci elektroenergetycznych.

Zasady modernizacji, rozbudowy i budowy systemu zaopatrzenia w wodę

W planie ustalono następujące zasady modernizacji, rozbudowy i budowy systemu zaopatrzenia w wodę:

- 1) adaptuje się istniejące sieci i urządzenia dla potrzeb planu miejscowego;
- 2) projektuje się nowe sieci wodociągowe; podłączenia należy wykonać na warunkach określonych przez zarządcę sieci;
- 3) do czasu wybudowania sieci wodociągowych na terenach nie zainwestowanych dopuszcza się budowę indywidualnych ujęć wody na następujących warunkach:
 - spełniające warunki zawarte w przepisach szczególnych w tym prawa wodnego i geologicznego;
 - po wybudowaniu wodociągu należy przyłączyć obiekty do sieci wodociągowej a indywidualne ujęcia wody zlikwidować;
 - w przypadku wykonywania studni do 30 m głębokości, przed uzyskaniem pozwolenia na budowę obiektów, należy przedłożyć opinię hydrologiczną o możliwości wykonania takiej studni;

4) dopuszcza się lokalizację infrastruktury wodociągowej poza liniami rozgraniczającymi dróg, za zgodą właściciela gruntu.

Zasady modernizacji, rozbudowy i budowy systemu kanalizacji sanitarnej

W planie ustalono następujące zasady modernizacji, rozbudowy i budowy systemu kanalizacji sanitarnej:

- 1) na terenie opracowania nie istnieje kanalizacja zbiorcza odprowadzająca ścieki do oczyszczalni;
- 2) nie przewiduje się obsługi terenów rolnych oraz terenu sportu i rekreacji w zbiorczą kanalizację sanitarną;
- 3) dopuszcza się przebieg zbiorczej kanalizacji sanitarnej przez tereny rolne i inne do obsługi miejscowości zlokalizowanych w sąsiedztwie planu;
- 4) dopuszcza się lokalizację infrastruktury kanalizacyjnej poza liniami rozgraniczającymi dróg, za zgodą właściciela gruntu;
- 5) do czasu wybudowania zbiorczej sieci kanalizacyjnej dopuszcza się odprowadzenie ścieków komunalnych i technologicznych do bezodpływowych, szczelnych zbiorników, okresowo opróżnianych przez specjalistyczne przedsiębiorstwo; dla ścieków technologicznych w przypadku podłączenia do zbiorczej kanalizacji sanitarnej, ścieki należy podczyszczać na terenie nieruchomości do wymagań odpowiadających oczyszczalni ścieków; warunki podłączenia do sieci określa zarządca sieci.

Zasady modernizacji, rozbudowy i budowy systemu kanalizacji deszczowej

W planie ustalono następujące zasady modernizacji, rozbudowy i budowy systemu kanalizacji deszczowej:

- 1) wody opadowe lub roztopowe na prywatnych nieruchomościach muszą być zagospodarowane w granicach własności gruntu;
- 2) odprowadzenie wód opadowych lub roztopowych z terenów utwardzonych (np. dróg, placów, itp.) - rozproszanie powierzchniowe po terenie w granicach własności nieruchomości; wody opadowe lub roztopowe z powierzchni zanieczyszczonych wymagają podczyszczenia do parametrów zgodnych z przepisami odrębnymi.

W ramach przedmiotowego planu z uwagi na brak nowej zabudowy mieszkaniowej, usługowej oraz innej, zachowanie na większości obszaru dotychczasowego użytkowania rolnego oraz lokalizację urządzeń związanych z energetyką wiatrową, na terenie opracowania nie przewiduje się budowy nowych sieci uzbrojenia terenu, takich jak: sieci wodociągowe, sieci kanalizacji sanitarnej oraz deszczowej lub sieci gazowych.

IV. Zasady realizacji inwestycji

Z uwagi na specyficzny charakter przedmiotowego planu miejscowego, sporządzonego wyłącznie w celu umożliwienia lokalizacji odnawialnych źródeł energii na terenie objętym planem, całość realizacji inwestycji (budowa urządzeń elektroenergetycznych wraz z drogami i placami eksploatacyjnymi oraz infrastrukturą techniczną) spoczywa na inwestorze, który przystąpi

do budowy elektrowni wiatrowych oraz związanej z nimi infrastruktury.

V. Źródła finansowania inwestycji z zakresu infrastruktury technicznej

Inwestycje związane z budową sieci uzbrojenia terenu, urządzeń elektroenergetycznych oraz dróg eksploatacyjnych na potrzeby projektowanych elektrowni wiatrowych realizowane będą w ramach inwestycji związanej z lokalizacją odnawialnych źródeł energii przez inwestora.