



# DZIENNIK URZĘDOWY

## WOJEWÓDZTWA ŚWIĘTOKRZYSKIEGO

---

Kielce, dnia 7 października 2015 r.

Poz. 2921

### UCHWAŁA NR VIII/47/15 RADY GMINY BRODY

z dnia 28 sierpnia 2015 r.

#### **w sprawie uchwalenia miejscowego planu zagospodarowania przestrzennego dla fragmentu działek o numerach ewidencyjnych 828/1 i 829, położonych w miejscowości Dziurów, z przeznaczeniem na cele zieleni naturalnej z dopuszczeniem funkcjonowania stawów rybnych i innych sztucznych zbiorników wodnych**

Na podstawie art. 18 ust. 2, pkt. 5 i 40 ust. 1 ustawy z dnia 8 marca 1990 r. o samorządzie gminnym (t.j. - Dz. U. z 2013r. poz. 594, z późniejszymi zmianami) oraz art. 14 ust. 8, art. 20 ust. 1 i art. 29 ust. 1 ustawy z dnia 27 marca 2003 r. o planowaniu i zagospodarowaniu przestrzennym (t.j. - Dz. U. z 2012 r. poz. 647, z późniejszymi zmianami), po stwierdzeniu, iż plan miejscowy nie narusza ustaleń Studium uwarunkowań i kierunków zagospodarowania przestrzennego Gminy Brody uchwalonego uchwałą nr XXXX/258/2014 Rady Gminy w Brodach z dnia 31 stycznia 2014 roku - Rada Gminy w Brodach uchwała co następuje:

#### **Rozdział 1**

##### **Przepisy ogólne**

**§ 1. 1.** Przedmiotem uchwały są ustalenia miejscowego planu zagospodarowania przestrzennego dla obszaru o powierzchni 0,436 ha położonego w miejscowości Dziurów, obejmującego fragment działek o numerach ewidencyjnych 828/1 i 829.

2. Granice obszaru objętego planem, określone w załączniku graficznym do uchwały Rady Gminy w Brodach nr XLIII/270/2014 z dnia 30 kwietnia 2014 r. – od północy wyznaczają granice działek o numerach ewidencyjnych 828/1 i 829, od zachodu granica działki o nr ewid. 829, od południa gorna krawędź skarpy oraz od wschodu granica działki o nr ewid. 828/1.

3. Celem regulacji zawartych w ustaleniach planu jest przeznaczenie fragmentu działek o numerach ewidencyjnych 828/1 i 829 położonych w Dziurowie na cele zieleni naturalnej z dopuszczeniem funkcjonowania stawów rybnych i innych sztucznych zbiorników wodnych.

**§ 2.** Integralnymi częściami niniejszej uchwały są:

1. Załącznik Nr 1 do uchwały - rysunek planu miejscowego wykonany na mapie zasadniczej w skali 1:1000, zawierający wyrys ze studium uwarunkowań i kierunków zagospodarowania przestrzennego Gminy Brody.

2. Rozstrzygnięcia nie będące ustaleniami planu, obejmujące:

1) rozstrzygnięcie Rady Gminy w Brodach o sposobie rozpatrzenia uwag do projektu planu zgłoszonych w czasie wyłożenia do publicznego wglądu stanowiące załącznik Nr 2 do uchwały;

2) rozstrzygnięcie Rady Gminy w Brodach o sposobie realizacji zapisanych w planie inwestycji z zakresu infrastruktury technicznej należących do zadań własnych gminy oraz zasadach ich finansowania, stanowiące załącznik Nr 3 do uchwały.

**§ 3.** 1. Ustalenia zawarte na rysunku planu są integralnymi częściami ustaleń planu.

2. Załącznik Nr 1 do uchwały obejmuje:

1) ustalenia obowiązujące w zakresie:

- a) granic obszaru objętego planem,
- b) linii rozgraniczających,
- c) numerów oraz symboli określających przeznaczenie terenów;

2) elementy informacyjne niebędące ustaleniami planu:

- a) tereny położone w strefie zasięgu wielkiej wody o prawdopodobieństwie 1%;

3) oznaczenia informujące o ustaleniach miejscowego planu zagospodarowania przestrzennego uchwalonego uchwałą nr X/81/2009 Rady Gminy Brody z dnia 27 listopada 2009r.:

- a) granica obszaru objętego planem,
- b) linie rozgraniczające tereny o różnym przeznaczeniu i różnych zasadach zagospodarowania przestrzennego,
- c) strefa złożonych warunków gruntowo-wodnych,
- d) strefa zasięgu wielkiej wody o prawdopodobieństwie 1%,
- e) ścieżki rowerowe,
- f) tereny zabudowy mieszkaniowej jednorodzinnej i usług nieuciążliwych,
- g) tereny zieleni naturalnej,
- h) tereny wód powierzchniowych,
- i) tereny zamknięte,
- j) tereny dróg publicznych klasy drogi lokalnej,
- k) tereny dróg publicznych klas drogi zbiorczej,
- l) granica opracowania planu.

**§ 4.** Ilekroć w dalszych przepisach niniejszej uchwały jest mowa o:

- 1) liniach rozgraniczających – należy przez to rozumieć linie wydzielające tereny o różnym przeznaczeniu podstawowym, lub różnych zasadach użytkowania i zagospodarowania, wyznaczone w rysunku planu;
- 3) obszarze objętym planem – należy przez to rozumieć obszar objęty niniejszym planem, określony w § 1 ust. 2 uchwały, w granicach przedstawionych na rysunku planu;
- 4) ogrodzeniach ażurowych – należy przez to rozumieć takie ogrodzenia, w których powierzchnia materiałów, z których wykonano przeszło stanowi maksimum 40% całej powierzchni przeszła;
- 5) planie – należy przez to rozumieć ustalenia miejscowego planu zagospodarowania przestrzennego, stanowiącego akt prawa miejscowego; w szczególności - miejscowy plan;
- 6) powierzchni biologicznie czynnej – należy przez to rozumieć grunt rodzimy oraz wodę powierzchniową na terenie działki budowlanej, a także 50 % sumy powierzchni tarasów i stropodachów o powierzchni nie mniejszej niż 10 m<sup>2</sup> urządzonych jako stałe trawniki lub kwietniki na podłożu zapewniającym im naturalną wegetację;
- 7) przepisach odrębnych – należy przez to rozumieć przepisy ustaw wraz z aktami wykonawczymi oraz przepisy aktów prawa miejscowego i prawomocne decyzje administracyjne;

- 8) rysunku planu – należy przez to rozumieć rysunek będący integralną częścią planu, stanowiący załącznik Nr 1, określony w § 2, ust. 1. niniejszej uchwały;
- 9) studium – należy przez to rozumieć studium uwarunkowań i kierunków zagospodarowania przestrzennego Gminy Brody;
- 10) sztuczny zbiornik wodny - należy przez to rozumieć bezodpływowy zbiornik wodny pochodzenia antropogenicznego, typu: sadzawka, oczko wodne;
- 11) terenie – należy przez to rozumieć teren o określonym rodzaju przeznaczenia podstawowego lub odrębnych zasadach zagospodarowania, wydzielony na rysunku planu liniami rozgraniczającymi i oznaczony symbolem cyfrowo-literowym, w którym:
  - a) poz. 1 – cyfra (liczba) – oznacza numer terenu,
  - b) poz. 2 – litera (litery) – oznacza podstawowe przeznaczenie terenu;
- 12) uchwale – należy przez to rozumieć niniejszą uchwałę Rady Gminy Brody dotyczącą miejscowego planu zagospodarowania przestrzennego dla obszaru położonego w miejscowości Dziurów, obejmującego działki o numerach ewidencyjnych 828/1 i 829;
- 13) zanieczyszczeniu wizualnym – należy przez to rozumieć sposób kształtowania ogrodzeń, oraz lokalizacji reklam pomniejszający estetyczne walory krajobrazu naturalnego oraz kulturowego i mogący wywołać u obserwatora odczucie dysonansu z otoczeniem.

## **Rozdział 2**

### **Ustalenia ogólne dotycząc**

**§ 5.** Dla obszaru objętego planem ustala się podział na - różne pod względem przeznaczenia lub zasad zagospodarowania – wyodrębnione w rysunku planu liniami rozgraniczającymi i ponumerowane tereny, który obejmuje:

1. Tereny ogólnego użytku, przeznaczone na cele rozwoju komunikacji, infrastruktury technicznej, w tym:

- 1) jeden teren oznaczony symbolem 30zm.KDL, przeznaczony na cele poszerzenia pasa drogowego drogi publicznej klasy lokalnej, z przeznaczeniem uzupełniającym dla lokalizacji sieci i urządzeń infrastruktury technicznej.

2. Tereny, dla których plan wprowadza zakaz zabudowy, w tym:

- 1) jeden teren oznaczony symbolem ZNs i numerem 1, przeznaczony na cele zieleni naturalnej oraz dla funkcjonowania stawów rybnych i innych sztucznych zbiorników wodnych.

**§ 6.** Ustala się - jako zasadę ochrony i kształtowania ładu przestrzennego - wymóg ochrony obszaru objętego planem przed zanieczyszczeniem wizualnym określony poprzez szczegółowe ustalenia dotyczące kształtowania ogrodzeń oraz ograniczenia lokalizacji reklam.

**§ 7.** Dla obszaru objętego planem ustala się następujące zasady ochrony przyrody i krajobrazu kulturowego:

- 1) w zakresie gospodarki wodami deszczowymi - obowiązek ograniczania odpływu wód opadowych i roztopowych poprzez ich retencjonowanie i zagospodarowanie na miejscu, z zachowaniem zgodności z przepisami odrębnymi;
- 2) w zakresie usuwania odpadów – obowiązuje wymóg ich segregacji i usuwania w ramach komunalnego, zorganizowanego systemu zbierania i usuwania odpadów stałych;
- 3) obowiązuje zakaz lokalizacji przedsięwzięć mogących zawsze lub potencjalnie znacząco oddziaływać na środowisko w rozumieniu przepisów odrębnych;
- 4) w zakresie ochrony powietrza, wód, gleby, ziemi oraz ochrony przed polami elektroenergetycznymi, obowiązuje spełnienie wymagań zgodnie z przepisami odrębnymi;
- 5) w zakresie zasad dotyczących zagospodarowania terenów lub obiektów narażonych na niebezpieczeństwo powodzi - podlegających ochronie na podstawie przepisów odrębnych - dla obszaru znajdującego się

w zasięgu wielkiej wody o prawdopodobieństwie 1% obowiązuje nakaz zagospodarowania terenu zgodnie z obowiązującymi w tym zakresie przepisami od 5 rębny, ponad to:

- a) obowiązek informowania inwestorów o potencjalnym zagrożeniu powodzią w wypisach i wyrysach z planu miejscowego;
- 6) obowiązują następujące zasady ochrony wód, gleby i ziemi przed zanieczyszczeniem:
  - a) zakaz wykonywania prac ziemnych trwale zniekształcających rzeźbę terenu określonych przepisami odrębnymi, z wyjątkiem prac realizowanych w ramach ustalonego w planie przeznaczenia,
  - b) obowiązek odprowadzania wód opadowych i roztopowych z zachowaniem zgodności z przepisami odrębnymi;
- 7) ustalenia planu nie ograniczają wymaganych prawem wodnym warunków wykonywania obowiązków administratorów rzeki lub cieków w zakresie ich utrzymania w należytym stanie.

**§ 8.** Dla obszaru objętego planem ustala się następujące zasady i wymogi ochrony przyrody i krajobrazu kulturowego:

1. W granicach Obszaru Chronionego Krajobrazu Doliny Kamiennej - w skład którego wchodzi obszar objęty planem - obowiązują działania w zakresie czynnej ochrony ekosystemów, ustalone w Uchwale Sejmiku Województwa Świętokrzyskiego Nr XXXV/617/13 z dnia 23 września 2013r. dotyczącej wyznaczenia Obszaru Chronionego Krajobrazu Doliny Kamiennej (Dz. U. Województwa Świętokrzyskiego z 1 października 2013r., poz. 3309).

2. W granicach Obszaru Chronionego Krajobrazu Doliny Kamiennej - w skład którego wchodzi obszar objęty planem - obowiązują zakazy, ustalone w Uchwale Sejmiku Województwa Świętokrzyskiego Nr XXXV/617/13 z dnia 23 września 2013r. dotyczącej wyznaczenia Obszaru Chronionego Krajobrazu Doliny Kamiennej (Dz.U. Województwa Świętokrzyskiego z 1 października 2013r., poz. 3309).

3. Dopuszcza się odstępstwo od zakazu znajdującego się w § 4 ust. 1 pkt 1. Uchwały Sejmiku Województwa Świętokrzyskiego Nr XXXV/617/13 z dnia 23 września 2013r. dotyczącej wyznaczenia Obszaru Chronionego Krajobrazu Doliny Kamiennej (Dz. U. Województwa Świętokrzyskiego z 1 października 2013r., poz. 3309), zgodnie z § 4 ust. 2 pkt 2. w/w Uchwały Sejmiku Województwa Świętokrzyskiego.

4. Zaleca się nasadzenia gatunków drzewiastych należących do roślinności potencjalnej dla obszaru objętego planem, to jest: jodła, buk, sosna, modrzew polski, jesion, wiąz, jawor, grab, świerk, cis, dąb, olsza, brzoza.

**§ 9.** Ustalenia dotyczące obronności i bezpieczeństwa państwa w zakresie zasad przygotowania i przeciwdziałania zagrożeniom wewnętrznym, a zwłaszcza zagrożeniom bezpieczeństwa i porządku publicznego, katastrofom i klęskom żywiołowym oraz zagrożeniom gospodarczym i ekonomicznym:

- 1) ustala się konieczność uwzględnienia w obszarze objętym planem wymogów obrony cywilnej zgodnych z przepisami odrębnymi;
- 2) w związku z położeniem obszaru objętego planem w zasięgu scentralizowanego systemu alarmowego gminy Brody nie ustala się nowej lokalizacji syren elektrycznych służących w sytuacjach kryzysowych realizacji zadań w zakresie ostrzegania i alarmowania.

**§ 10.** Dla obszaru objętego planem nie ustala się:

- 1) wymagań dotyczących granic i sposobów zagospodarowania terenów lub obiektów podlegających ochronie na podstawie przepisów odrębnych, w tym terenów gorniczych oraz zagrożonych osuwaniem się mas ziemnych;
- 2) warunków korzystania z wód regionu wodnego i zlewni, wynikających z przepisów ustawy Prawo wodne, oraz wymogów ustanowienia stref ochronnych ujęć wód, a także obszarów ochronnych zbiorników wód śródładowych;
- 3) zasad ochrony dziedzictwa kulturowego i zabytków oraz dóbr kultury współczesnej;
- 4) wymagań wynikających z potrzeb kształtowania przestrzeni publicznych;

- 5) zasad i warunków scalania nieruchomości oraz zasad obowiązujących przy wydzielaniu nowych działek budowlanych; obowiązuje zakaz wydzielania nowych działek budowlanych;
- 6) zasad modernizacji, rozbudowy i budowy systemów komunikacji i infrastruktury technicznej;
- 7) zasad w zakresie sposobu powiązania z systemami infrastruktury technicznej;
- 8) tymczasowych sposobów zagospodarowania, urządzenia i użytkowania terenów oraz użytkowania budynków;
- 9) zasad, parametrów i wskaźników kształtowania zabudowy;
- 10) minimalnej liczby miejsc do parkowania, w tym miejsc przeznaczonych na parkowanie pojazdów zaopatrzonych w kartę parkingową; jako niezwiązanych z charakterystyką i właściwościami terenu objętego planem.

§ 11. Obowiązujące w obszarze objętym planem zasady obsługi komunikacyjnej oraz zasady, parametry i wskaźniki zagospodarowania terenu, są przedmiotem szczegółowych ustaleń planu.

§ 12. Stawkę procentową, służącą naliczeniu opłaty z tytułu wzrostu wartości nieruchomości w wyniku uchwalenia planu, określa się - dla terenu **1.ZNs** - w wysokości 1%.

### **Rozdział 3**

#### **Ustalenia szczegółowe dla terenów przeznaczonych na cele zieleni naturalnej oraz dla funkcjonowania stawów rybnych i innych sztucznych zbiorników wodnych.**

§ 13. 1. Ustala się, jako podstawowe, przeznaczenie terenu - określonego symbolem ZNs i numerem 1 - na cele zieleni naturalnej oraz dla funkcjonowania stawów rybnych i innych sztucznych zbiorników wodnych.

2. W zakresie dotyczącym wykorzystania przeznaczenia terenu - określonego symbolem ZNs i numerem 1 - obowiązuje:

- 1) zakaz lokalizowania obiektów kubaturowych trwale związanych z gruntem,
- 2) zakaz grodzenia nieruchomości w odległości 1,5 m od koryta rzeki Kamiennej.

§ 14. W zakresie zasad ochrony i kształtowania ładu przestrzennego, ochrony środowiska oraz ochrony przyrody i krajobrazu kulturowego, dla terenu oznaczonego symbolem ZNs i numerem 1 - obowiązują ustalenia zawarte w § 7, a ponadto ustala się:

- 1) zakaz lokalizowania, na ogrodzeniach działek, reklam i tablic informacyjnych o powierzchni przekraczającej 1 m<sup>2</sup> i wystających ponad górny poziom ogrodzenia;
- 2) zakaz lokalizowania reklam i tablic informacyjnych w ilości większej niż jedna reklama bądź tablica w obrębie jednej posesji;
- 3) zakaz lokalizowania jakichkolwiek reklam i tablic informacyjnych mogących niekorzystnie wpływać na standard funkcjonowania terenów (np. reklam z wykorzystaniem pulsującego oświetlenia itp.);
- 4) zakaz stosowania jakichkolwiek ogrodzeń z wyjątkiem ogrodzeń o wysokości nieprzekraczającej 0,7 m – ażurowych wykonanych z żerdzi drewnianych;
- 5) obowiązek realizacji ogrodzeń w sposób umożliwiający migrację małych zwierząt.

§ 15. W zakresie zasad obsługi, oraz sposobów powiązań z systemami komunikacji, terenu oznaczonego symbolem ZNs i numerem 1 – obowiązuje obsługa komunikacyjna realizowana z ulicy Połnocnej, klasy drogi lokalnej.

§ 16. W zakresie wskaźników zagospodarowania terenu oznaczonego symbolem ZNs i numerem 1 ustala się:

- 1) obowiązek pozostawienia przynajmniej 90,00 % powierzchni terenu jako powierzchni biologicznie czynnej.

§ 17. W zakresie szczególnych warunków zagospodarowania terenu oznaczonego symbolem ZNs i numerem 1 oraz ograniczeń w jego użytkowaniu ustala się:

- 1) wymóg realizacji stawów rybnych i innych sztucznych zbiorników wodnych z zachowaniem zgodności z regulacjami zawartymi w przepisach odrębnych;
- 2) obowiązek zasilania stawu rybnego i innych sztucznych zbiorników wodnych wodami podsiąkowymi;
- 3) obowiązek zachowania odległości co najmniej 1,5 m pomiędzy gorną krawędzią niecki stawu, a linią rozgraniczającą tereny o różnym przeznaczeniu i różnych zasadach zagospodarowania przestrzennego oraz dolną krawędzią podstawy skarpy;
- 4) nakaz uwzględniania oddziaływania okresowych wód wezbraniowych na projektowane zagospodarowanie;
- 5) nakaz wykonywania wykopów i nasypów ze skarpami o bezpiecznych kątach nachylenia zgodnie z przepisami odrębnymi;
- 6) obowiązek stosowania materiałów naturalnych;
- 7) obowiązek kształtowania nieregularnej linii brzegowej;
- 8) zaleca się wprowadzenie na brzegach zbiorników wodnych roślinności wodnej i szuwarowej.

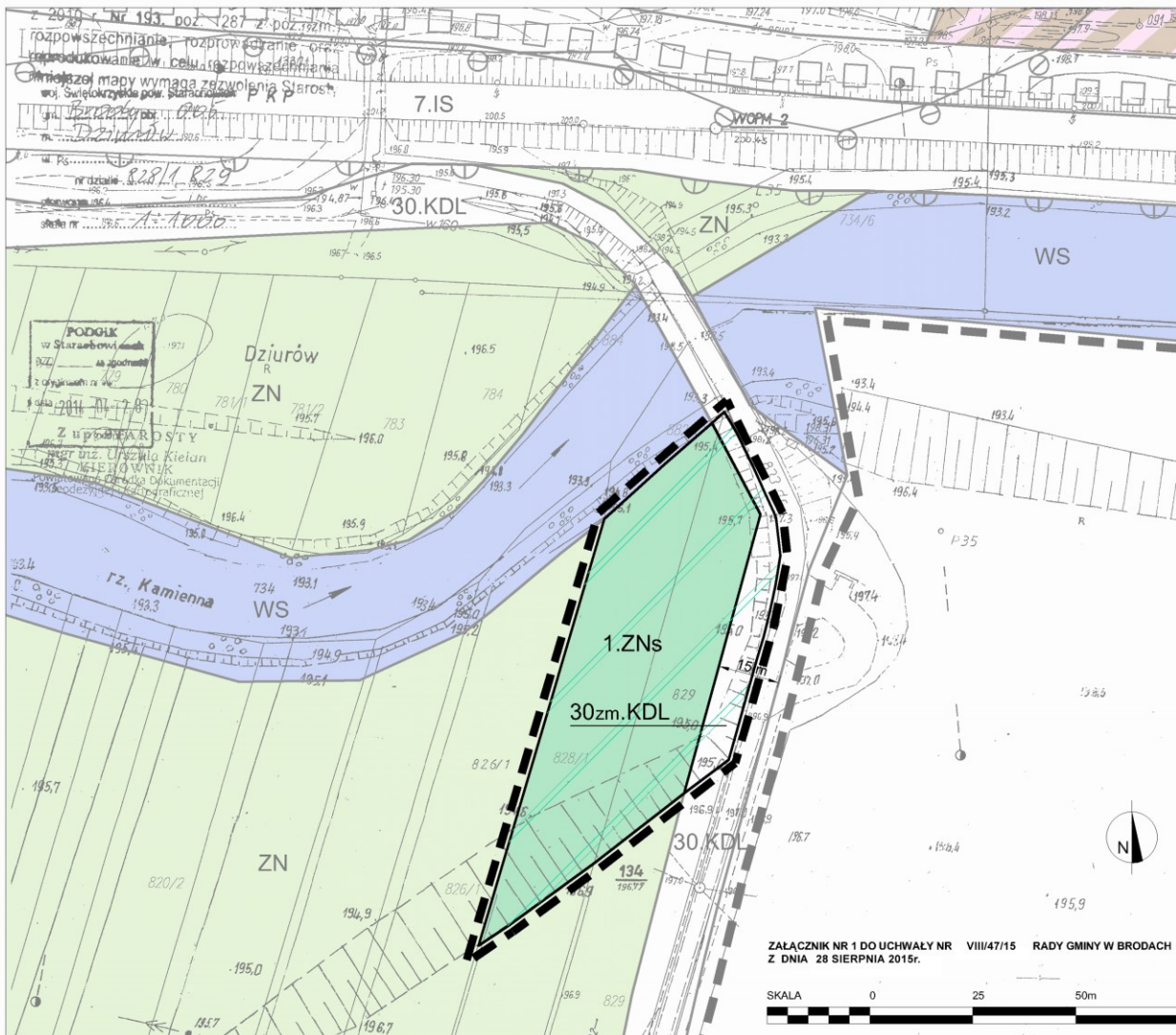
#### **Rozdział 4**

#### **Ustalenia końcowe**

**§ 18.** Uchwała wchodzi w życie po upływie 14 dni od dnia jej ogłoszenia w Dzienniku Urzędowym Województwa Świętokrzyskiego.

Przewodniczący Rady Gminy Brody

**Stanisław Wrona**



ZAŁĄCZNIK NR 1 DO UCHWAŁY NR VIII/47/15 RADY GMINY W BRODACH Z DNIA 28 SIERPNIA 2015r.



LEGENDA:

	GRANICA OBSZARU OBJĘTEGO PLANEM
OZNACZENIA OBOWIĄZUJĄCYCH USTALEŃ PLANU	
	LINIE ROZGRANICZAJĄCE TERENY O RÓŻNYM PRZEZNACZENIU I RÓŻNYCH ZASADACH ZAGOSPODAROWANIA PRZESTRZENNEGO
	1.ZNs
	KDL
	TERENY ZIELENI NATURALNEJ Z DOPUSZCZENIEM FUNKCJONOWANIA STAWÓW RYBNYCH
	TEREN POD POSZERZENIE PASA DROGOWEGO - DROGI PUBLICZNEJ KLASY LOKALNEJ
OZNACZENIA ELEMENTÓW INFORMACYJNYCH NIEBĘDĄCYCH USTALENIAMI PLANU	
	TEREN POŁOŻONY W STREFIE ZASIĘGU WIELKIEJ WODY O PRAWDOPODOBIEŃSTWIE 1%
OZNACZENIA INFORMUJĄCE O USTALENIACH MPZP UCHWALONEGO UCHWAŁĄ nr X/64/2010 RADY GMINY W BRODACH z dnia 29 października 2010r.	
	GRANICA OBSZARU OBJĘTEGO PLANEM
	LINIE ROZGRANICZAJĄCE TERENY O RÓŻNYM PRZEZNACZENIU I RÓŻNYCH ZASADACH ZAGOSPODAROWANIA PRZESTRZENNEGO
	STREFA ZŁOŻONYCH WARUNKÓW GRUNTOWO - WODNYCH
	STREFA ZASIĘGU WIELKIEJ WODY O PRAWDOPODOBIEŃSTWIE 1%
	ŚCIEŻKI ROWEROWE
	MNU
	ZN
	WS
	IS
	KDL
	KDZ
	TERENY ZABUDOWY MIESZKANIOWEJ JEDNORODZINNEJ I USŁUG NIEUCIĄŻLIWYCH
	TERENY ZIELENI NATURALNEJ
	TERENY WÓD POWIERZCHNIOWYCH
	TERENY ZAMKNIĘTE
	TERENY DRÓG PUBLICZNYCH KLASY DROGI LOKALNEJ
	TERENY DRÓG PUBLICZNYCH KLASY DROGI ZBIORCZEJ

WYRYS ZE STUDIUM UWARUNKOWAŃ I KIERUNKÓW ZAGOSPODAROWANIA PRZESTRZENNEGO GMINY BRODY - FRAGMENT PŁANSZY "KIERUNKI ZAGOSPODAROWANIA PRZESTRZENNEGO" SKALA 1:10000



	GRANICA OBSZARU OBJĘTEGO PLANEM
OZNACZENIA STUDIUM:	
	VI
	STREFY ZIELENI NATURALNEJ
	ISTNIĄCE DROGI POZOSTAŁE
	ŚLAKI (ŚCIEŻKI) ROWEROWE
	WODY POWIERZCHNIOWE
	OBZASY NARAŻONE NA NIEBEZPIECZYSTWO POWODZI - STREFA ZASIĘGU WIELKIEJ WODY O PRAWDOPODOBIEŃSTWIE 1%
	GŁÓWNE KORYTARZE POWIĄZAŃ PRZYRODNICZYCH - O ZNACZENIU PONADLOKALNYM
	GRANICE SOLECYTÓW

MIROSLAW WIŚNIEWSKI - URBANISTYKA I ARCHITEKTURA SP. Z O.O. PRACOWNIA PROJEKTOWA - UL. ZEROMSKIEGO 10, 90-710 ŁÓDŹ  
 MIEJSCOWY PLAN ZAGOSPODAROWANIA PRZESTRZENNEGO GMINY BRODY DLA dz. nr 828/1 i 829 w MIEJSCOWOŚCI DZIURÓW  
 PROJEKT RYSUNKU PLANU SKALA 1:1000

PROJEKTANCI PLANU:  
 dr inż. arch. MIROSLAW WIŚNIEWSKI; uprawnienia urbanistyczne nr 836/89, członek Okręgowej Izby Urbanistów w Warszawie - Nr WA - 231  
 mgr inż. arch. MONIKA BACHMIŃSKA-SŁOWIKOWSKA, mgr inż. arch. AGNESZKA CZYRNIKOWSKA, inż. MICHAŁ SZABELSKI, inż. ADRIAN ZIELENIWICZ  
 ŁÓDŹ, SIERPIEŃ 2015r.

**Załącznik nr 2  
do uchwały Nr VIII/47/15  
Rady Gminy w Brodach  
z dnia 28 sierpnia 2015 r.**

**Rozstrzygnięcie Rady Gminy w Brodach o sposobie rozpatrzenia uwag do projektu miejscowego planu zagospodarowania przestrzennego dla fragmentu działek o numerach ewidencyjnych 828/1 i 829, położonych w miejscowości Dziurów, zgłoszonych w czasie wyłożenia do publicznego wglądu.**

Projekt miejscowego planu zagospodarowania przestrzennego dla fragmentu działek o numerach ewidencyjnych 828/1 i 829, położonych w miejscowości Dziurów został wyłożony do publicznego wglądu w okresie od 6 maja 2015r. do 8 czerwca 2015r. W wyznaczonym terminie wnoszenia uwag dotyczących projektu planu, tj. do dnia 30 czerwca 2015r. nie wpłynęły żadne uwagi dotyczące w/w planu.



**Załącznik nr 3  
do uchwały Nr VIII/47/15  
Rady Gminy w Brodach  
z dnia 28 sierpnia 2015 r.**

**Rozstrzygnięcie o sposobie realizacji, zapisanych w projekcie miejscowego planu zagospodarowania przestrzennego dla fragmentu działek o numerach ewidencyjnych 828/1 i 829, położonych w miejscowości Dziurów, inwestycji z zakresu infrastruktury technicznej, które należą do zadań własnych Gminy Brody, oraz zasadach ich finansowania.**

Ustalenia planu nie zakładają realizacji inwestycji z zakresu infrastruktury technicznej należących do zadań własnych Gminy. Zatem realizacja ustaleń planu nie wygeneruje kosztów, które obciążą budżet Gminy.