



# DZIENNIK URZĘDOWY

## WOJEWÓDZTWA DOLNOŚLĄSKIEGO

---

Wrocław, dnia 1 czerwca 2015 r.

Poz. 2406

### UCHWAŁA NR X/188/15 RADY MIEJSKIEJ WROCŁAWIA

z dnia 21 maja 2015 r.

#### **w sprawie uchwalenia miejscowego planu zagospodarowania przestrzennego fragmentu Łącznika Pawłowickiego przy ulicy Przedwiośnie we Wrocławiu**

Na podstawie art. 18 ust. 2 pkt 5 ustawy z dnia 8 marca 1990 r. o samorządzie gminnym (Dz. U. z 2013 r. poz. 594, z późn. zm.<sup>1)</sup>) i art. 20 ust. 1 ustawy z dnia 27 marca 2003 r. o planowaniu i zagospodarowaniu przestrzennym (Dz. U. z 2015 r. poz. 199) w związku z uchwałą nr LXIV/1654/14 Rady Miejskiej Wrocławia z dnia 16 października 2014 r. w sprawie przystąpienia do sporządzenia miejscowego planu zagospodarowania przestrzennego fragmentu Łącznika Pawłowickiego przy ulicy Przedwiośnie we Wrocławiu (Biuletyn Urzędowy Rady Miejskiej Wrocławia z 2014 r., poz. 360) Rada Miejska Wrocławia uchwala, co następuje:

#### **Rozdział 1.**

##### Przepisy ogólne

**§ 1. 1.** Miejscowy plan zagospodarowania przestrzennego fragmentu Łącznika Pawłowickiego przy ulicy Przedwiośnie we Wrocławiu, zwany dalej planem, obejmuje obszar przedstawiony na rysunku planu w skali 1:1000, stanowiącym załącznik nr 1 do uchwały.

2. W planie nie określa się:

- 1) zasad ochrony dóbr kultury współczesnej – ze względu na brak dóbr kultury współczesnej;
- 2) zasad kształtowania zabudowy oraz wskaźników zagospodarowania terenu, maksymalnej i minimalnej intensywności zabudowy jako wskaźnika powierzchni całkowitej zabudowy w odniesieniu do powierzchni działki budowlanej, minimalnego udziału procentowego powierzchni biologicznie czynnej w odniesieniu do powierzchni działki budowlanej, maksymalnej wysokości zabudowy oraz linii zabudowy i gabarytów obiektów – ze względu na brak dopuszczenia budynków i budowli przekrytych dachami;
- 3) granic i sposobów zagospodarowania terenów lub obiektów podlegających ochronie, ustalonych na podstawie odrębnych przepisów, w tym terenów górniczych, a także obszarów szczególnego zagrożenia powodzią oraz obszarów osuwania się mas ziemnych – ze względu na brak takich terenów, obszarów i obiektów;
- 4) szczególnych warunków zagospodarowania terenów oraz ograniczeń w ich użytkowaniu, w tym zakazu zabudowy – ze względu na brak potrzeby takich regulacji;

---

<sup>1)</sup>Zmiany tekstu jednolitego wymienionej ustawy zostały ogłoszone w Dz. U. z 2013 r. 645 i 1318 oraz z 2014 r. poz. 379 i 1072.

- 5) sposobu i terminu tymczasowego zagospodarowania, urządzania i użytkowania terenów – ze względu na brak potrzeby takiego zagospodarowania;
- 6) granic obszarów wymagających przeprowadzenia scaleń i podziałów nieruchomości – ze względu na brak potrzeby wyznaczania takich obszarów;
- 7) granic obszarów rehabilitacji istniejącej zabudowy i infrastruktury technicznej – ze względu na brak potrzeby wyznaczania takich obszarów;
- 8) granic obszarów wymagających przekształceń lub rekultywacji – ze względu na brak potrzeby wyznaczania takich obszarów;
- 9) granic terenów pod budowę urządzeń wytwarzających energię z odnawialnych źródeł energii o mocy przekraczającej 100 kW, oraz granic ich stref ochronnych związanych z ograniczeniami w zabudowie, zagospodarowaniu i użytkowaniu terenu oraz występowaniem znaczącego oddziaływania tych urządzeń na środowisko – ze względu na brak potrzeby wyznaczania takich terenów;
- 10) granic terenów pod budowę obiektów handlowych o powierzchni sprzedaży powyżej 2000 m<sup>2</sup> – ze względu na brak potrzeby wyznaczania takich terenów;
- 11) granic terenów inwestycji celu publicznego o znaczeniu ponadlokalnym, umieszczonych w planie zagospodarowania przestrzennego województwa lub w ostatecznych decyzjach o lokalizacji drogi krajowej, wojewódzkiej lub powiatowej, linii kolejowej o znaczeniu państwowym, lotniska użytku publicznego, inwestycji w zakresie terminalu lub przedsięwzięcia Euro 2012 – ze względu na brak występowania takich terenów;
- 12) granic terenów rekreacyjno-wypoczynkowych oraz terenów służących organizacji imprez masowych – ze względu na brak potrzeby wyznaczania takich terenów;
- 13) granic pomników zagłady oraz ich stref ochronnych – ze względu na brak takich pomników oraz ich stref ochronnych;
- 14) granic terenów zamkniętych i granic stref ochronnych terenów zamkniętych – ze względu na brak takich terenów;
- 15) sposobu usytuowania obiektów budowlanych w stosunku do dróg i innych terenów publicznie dostępnych oraz do granic przyległych nieruchomości, kolorystyki obiektów budowlanych oraz pokrycia dachów – ze względu na brak potrzeby takich regulacji;
- 16) zasad i warunków sytuowania obiektów małej architektury, ogrodzeń, ich gabarytów, standardów jakościowych oraz rodzajów materiałów budowlanych, z jakich mogą być wykonane – ze względu na brak potrzeby takich regulacji;
- 17) minimalną powierzchnię nowo wydzielonych działek budowlanych wykonane – ze względu na brak potrzeby takich regulacji.

## § 2. Określenia stosowane w uchwale oznaczają:

- 1) nośnik reklamowy – obiekt służący reklamie, w tym tablice i urządzenia reklamowe;
- 2) przeznaczenie terenu – obiekty, które jako jedyne są dopuszczone na danym terenie;
- 3) sieci uzbrojenia – przewody wodociągowe i kanalizacyjne, gazociągi, sieci ciepłownicze, linie kablowe sieci telekomunikacyjnej i elektroenergetycznej, oraz inne podobne przewody, a także urządzenia melioracyjne wraz z urządzeniami niezbędnymi do ich funkcjonowania;
- 4) szpaler drzew – pojedynczy lub podwójny szereg drzew, którego przerwanie jest możliwe na skrzyżowaniach oraz w miejscach dojazdu do terenu;
- 5) teren – część obszaru objętego planem wyznaczona liniami rozgraniczającymi, oznaczona symbolem;
- 6) trasa rowerowa – czytelny i spójny ciąg rozwiązań technicznych, zapewniający bezpieczny i wygodny ruch rowerowy, na który mogą składać się: wydzielone drogi rowerowe, ścieżki rowerowe, pasy rowerowe, ciągi pieszo-rowerowe, ulice w strefach ograniczonej prędkości, ulice w strefach zamieszkania, drogi wewnętrzne oraz inne podobne.

§ 3. 1. Integralną częścią planu jest rysunek planu, o którym mowa w § 1 ust. 1.

2. Następujące oznaczenia graficzne na rysunku planu są obowiązującymi ustaleniami planu:

- 1) granice obszaru objętego planem tożsame z granicami strefy ochrony konserwatorskiej zabytków archeologicznych oraz granicami terenów rozmieszczenia inwestycji celu publicznego o znaczeniu lokalnym;
- 2) linie rozgraniczające tereny;
- 3) symbole terenów;
- 4) szpalery drzew;
- 5) miejsce wskazania szerokości ulicy w liniach rozgraniczających.

3. Stwierdzenie, że plan nie narusza ustaleń Studium uwarunkowań i kierunków zagospodarowania przestrzennego Wrocławia stanowi załącznik nr 2 do uchwały.

4. Rozstrzygnięcie o sposobie rozpatrzenia uwag do projektu planu stanowi załącznik nr 3 do uchwały.

5. Rozstrzygnięcie o sposobie realizacji, zapisanych w planie, inwestycji z zakresu infrastruktury technicznej, które należą do zadań własnych gminy, oraz zasadach ich finansowania, zgodnie z przepisami o finansach publicznych stanowi załącznik nr 4 do uchwały.

§ 4. 1. Ustala się następujące kategorie przeznaczenia terenu:

- 1) zieleń parkowa;
- 2) lasy;
- 3) ulice;
- 4) drogi wewnętrzne;
- 5) ciągi piesze;
- 6) ciągi rowerowe;
- 7) ciągi pieszo-rowerowe.

2. Na każdym terenie dopuszcza się zieleń i urządzenia budowlane towarzyszące kategoriom przeznaczenia dopuszczonym na tym terenie.

## **Rozdział 2.**

### Ustalenia dla całego obszaru objętego planem

§ 5. Wymiar pionowy budowli nieprzekrytej dachem, mierzony od poziomu terenu przy budowli do jej najwyższego punktu, nie może być większy niż 5 m.

§ 6. 1. Ustala się strefę ochrony konserwatorskiej zabytków archeologicznych na całym obszarze objętym planem.

2. W strefie, o której mowa w ust. 1, wymagane jest przeprowadzenie badań archeologicznych zgodnie z przepisami odrębnymi.

§ 7. Zakazuje się nośników reklamowych, z wyjątkiem nośników reklamowych stanowiących wyposażenie przystanków transportu publicznego.

§ 8. Wyznacza się granice terenów rozmieszczenia inwestycji celu publicznego o znaczeniu lokalnym tożsame z granicami obszaru objętego planem.

§ 9. Obowiązują następujące ustalenia dotyczące zasad scalania i podziału nieruchomości:

- 1) dopuszcza się scalanie i podział nieruchomości;
- 2) powierzchnia działki nie może być mniejsza niż 2 m<sup>2</sup>.

**§ 10.** Na terenach przeznaczonych na realizację drogowych celów publicznych oraz w strefach zamieszkania i strefach ruchu obowiązują miejsca postojowe przeznaczone do parkowania pojazdów zaopatrzonych w kartę parkingową co najmniej w liczbie:

- 1) miejsce postojowe – jeżeli liczba miejsc wynosi od 6 do 15;
- 2) miejsca postojowe – jeżeli liczba miejsc wynosi od 16 do 40;
- 3) miejsca postojowe – jeżeli liczba miejsc wynosi od 41 do 100;
- 4) 4% ogólnej liczby miejsc postojowych jeżeli ogólna liczba miejsc wynosi więcej niż 100.

**§ 11.** Obowiązują następujące ustalenia dotyczące systemów infrastruktury technicznej – dopuszcza się sieci uzbrojenia.

**§ 12.** Teren 1KDGP ustala się jako obszary przeznaczony na cele publiczne.

**§ 13.** Określa się wysokość stawki procentowej, na podstawie której ustala się opłatę, o której mowa w art. 36 ust. 4 ustawy z dnia 27 marca 2003 r. o planowaniu i zagospodarowaniu przestrzennym, dla terenu oznaczonego na rysunku planu symbolem:

- 1) 1KDGP na 0,1 %;
- 2) 1Z/1, 1Z/2 i 2ZL na 3 %.

### **Rozdział 3.**

#### Ustalenia dla terenów

**§ 14. 1.** Dla terenu oznaczonego na rysunku planu symbolem 1KDGP ustala się przeznaczenie – ulice.

2. Na terenie, o którym mowa w ust. 1, obowiązują następujące ustalenia dotyczące zagospodarowania terenu:

- 1) obowiązuje ulica klasy głównej ruchu przyspieszonego;
- 2) obowiązuje co najmniej jednostronny chodnik;
- 3) obowiązuje ścieżka rowerowa;
- 4) obowiązuje powiązanie pieszo – rowerowe terenu 1Z/1 z ul. Przedwiośnie usytuowaną poza obszarem objętym planem;
- 5) obowiązuje szpaler drzew na odcinkach wskazanych na rysunku planu;
- 6) szerokość ulicy w liniach rozgraniczających zgodnie z rysunkiem planu, przy czym w miejscu wskazanym na rysunku planu obowiązuje szerokość w liniach rozgraniczających 60 m.

**§ 15.** Dla terenów oznaczonych na rysunku planu symbolami 1Z/1 i 1Z/2 ustala się przeznaczenie:

- 1) zieleń parkowa;
- 2) drogi wewnętrzne;
- 3) ciągi piesze;
- 4) ciągi rowerowe;
- 5) ciągi pieszo-rowerowe.

**§ 16.** Dla terenu oznaczonego na rysunku planu symbolem 2ZL ustala się przeznaczenie – lasy.

### **Rozdział 4.**

#### Przepisy końcowe

**§ 17.** Wykonanie uchwały powierza się Prezydentowi Wrocławia.

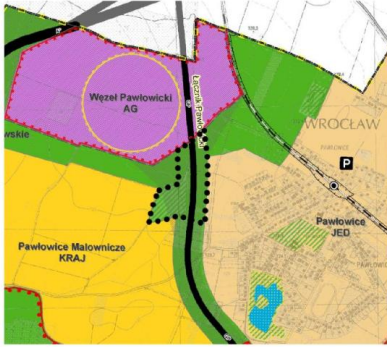
**§ 18.** Uchwała wchodzi w życie po upływie 14 dni od dnia ogłoszenia w Dzienniku Urzędowym Województwa Dolnośląskiego.

Przewodniczący Rady Miejskiej Wrocławia:  
*J. Ossowski*

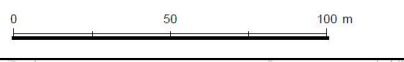
## MIEJSCOWY PLAN ZAGOSPODAROWANIA PRZESTRZENNEGO FRAGMENTU ŁĄCZNIKA PAWŁOWICKIEGO PRZY ULICY PRZEDWIOŚNIE WE WROCŁAWIU

### ZAŁĄCZNIK NR 1

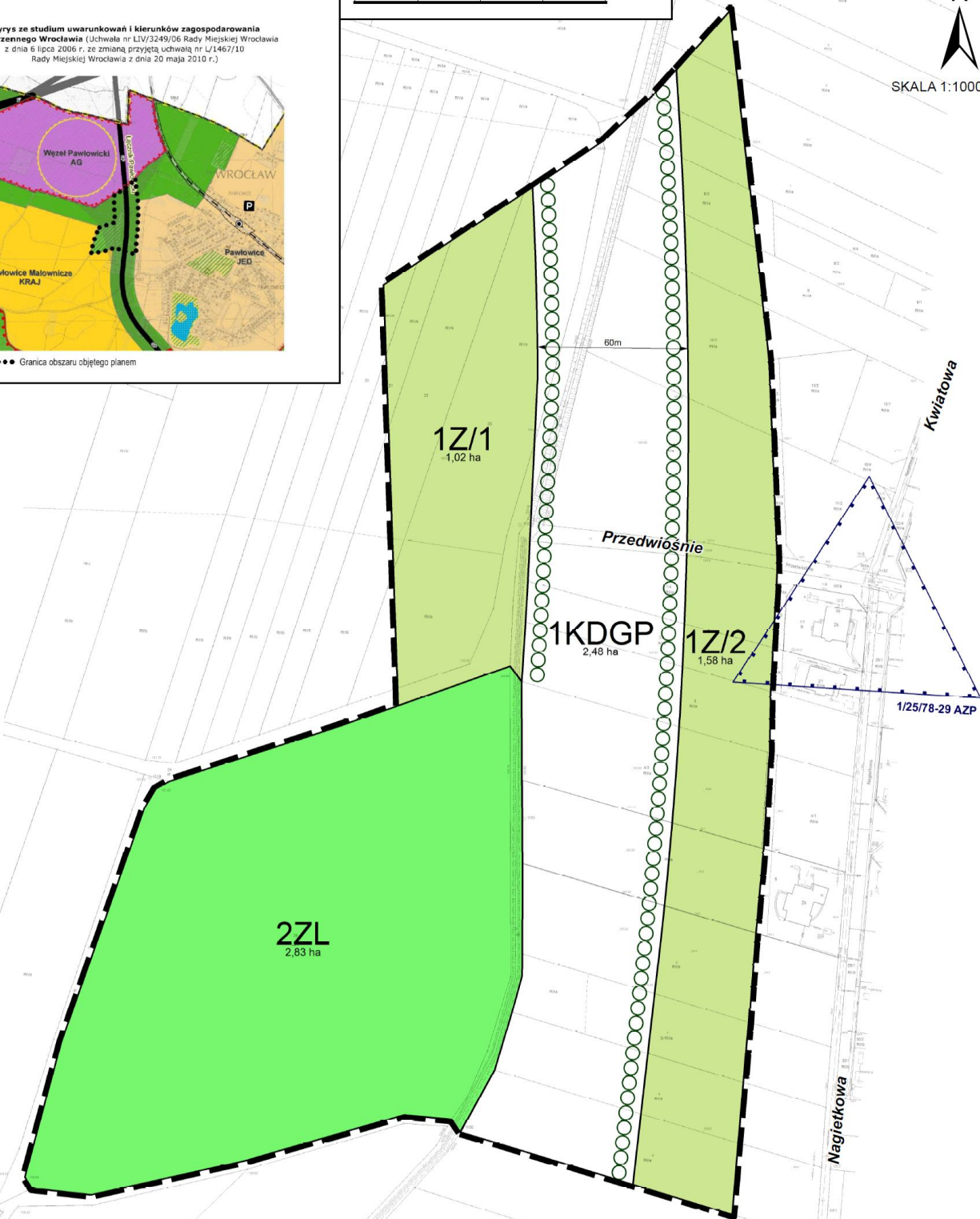
Wyrys ze studium uwarunkowań i kierunków zagospodarowania przestrzennego Wrocławia (uchwała nr LVI/3249/06 Rady Miejskiej Wrocławia z dnia 6 lipca 2006 r., ze zmianą przyjętą uchwałą nr L/1467/10 Rady Miejskiej Wrocławia z dnia 20 maja 2010 r.)



●●●●● Granica obszaru objętego planem



SKALA 1:1000



**WROCŁAW**

**MAPA ZASADNICZA  
DO CELÓW OPINIODAWCZYCH**

1. Mapa wykonana opracowana w technologii numerycznej w środowisku MicroStation na podstawie mapy mapy zasadniczej, wydrukowana w ZGUM we Wrocławiu
2. Skala wydrukowana 1:1000
3. Poziom odniesienia: "Kromoszka 1980"
4. Mapa wykonana opracowana wg instrukcji K-1 "Podstawowa mapa kraju" z dnia 1.06.1995r.

Nie wykazuje się istnienia w terenie innych niż wykazanych na mapie urządzeń podziemnych, które nie były objęte do inwentaryzacji lub o których brak jest informacji w istniejących branżowych

ZHK/17.TM.0542.8454.2014 WROCŁAW 28.10.2014

**LEGENDA**

- granice obszaru objętego planem łącznie z granicami strefy ochrony konserwatorskiej zabytków archeologicznych oraz granicami terenów rozbieżności inwestycji o charakterze lokalnym
- linie rozgraniczające tereny
- 1Z1 symbole terenów
- ☉ symbolery drzew
- miejsce wskazania szerokości ulicy w liniach rozgraniczających
- granica stanowiska archeologicznego
- ZL tereny lasów
- Z tereny zieleni
- KDGP tereny ujęć górnictwa odkrywkowego
- 1,25ha powierzchnia terenu

Załącznik nr 2 do uchwały nr X/188/15  
Rady Miejskiej Wrocławia  
z dnia 21 maja 2015 r.

**Stwierdzenie, że plan nie narusza ustaleń Studium uwarunkowań i kierunków zagospodarowania przestrzennego Wrocławia**

Rada Miejska Wrocławia stwierdza, że miejscowy plan zagospodarowania przestrzennego fragmentu Łącznika Pawłowickiego przy ulicy Przedwiośnie we Wrocławiu nie narusza ustaleń Studium uwarunkowań i kierunków zagospodarowania przestrzennego Wrocławia przyjętego uchwałą nr LIV/3249/06 z dnia 6 lipca 2006 roku (Biuletyn Urzędowy Rady Miejskiej Wrocławia Nr 8, poz. 253), wraz ze zmianą przyjętą uchwałą nr L/1467/10 Rady Miejskiej Wrocławia z dnia 20 maja 2010 r. (Biuletyn Urzędowy Rady Miejskiej Wrocławia Nr 5, poz. 116).

Załącznik nr 3 do uchwały nr X/188/15  
Rady Miejskiej Wrocławia  
z dnia 21 maja 2015 r.

### **Rozstrzygnięcie o sposobie rozpatrzenia uwag do projektu planu**

Rada Miejska Wrocławia, po uprzednim rozpatrzeniu, nie uwzględnia następujących uwag do projektu miejscowego planu zagospodarowania przestrzennego fragmentu Łącznika Pawłowickiego przy ulicy Przedwiośnie we Wrocławiu wniesionych przez:

- 1) trzy osoby fizyczne dwoma pismami w dniu 27 kwietnia 2015 r. w zakresie dotyczącym zmiany przebiegu trasy Łącznika Pawłowickiego;
- 2) osobę fizyczną wraz z listą 207 osób pismem w dniu 27 kwietnia 2015 r. w zakresie dotyczącym zmiany przebiegu trasy Łącznika Pawłowickiego;
- 3) osobę fizyczną pismem w dniu 27 kwietnia 2015 r. w zakresie dotyczącym zmiany przebiegu trasy Łącznika Pawłowickiego;
- 4) osobę fizyczną dwoma pismami w dniu 27 kwietnia 2015 r. w zakresie dotyczącym zmiany przebiegu trasy Łącznika Pawłowickiego.



Załącznik nr 4 do uchwały nr X/188/15  
Rady Miejskiej Wrocławia  
z dnia 21 maja 2015 r.

**Rozstrzygnięcie o sposobie realizacji, zapisanych w planie, inwestycji z zakresu infrastruktury technicznej, które należą do zadań własnych gminy, oraz zasadach ich finansowania, zgodnie z przepisami o finansach publicznych**

Inwestycje z zakresu infrastruktury technicznej, które należą do zadań własnych gminy będą finansowane z budżetu gminy, w tym ze środków pozyskiwanych z funduszy Unii Europejskiej, a także ze środków zewnętrznych.