



DZIENNIK URZĘDOWY

WOJEWÓDZTWA WIELKOPOLSKIEGO

Poznań, dnia 31 marca 2015 r.

Poz. 1951

UCHWAŁA NR V/25/15 RADY GMINY KAŻMIERZ

z dnia 16 lutego 2015 r.

w sprawie miejscowego planu zagospodarowania przestrzennego w miejscowości Kaźmierz, rej. ul. Leśna, Gmina Kaźmierz

Na podstawie art. 18 ust. 2 pkt 2 ustawy z dnia 8 marca 1990 r. o samorządzie gminnym (Dz. U. z 2013 r. poz. 594, poz. 645, poz. 1318, z 2014 r. poz. 379, poz. 1072) oraz art. 20 ust. 1 ustawy z dnia 27 marca 2003 r. o planowaniu i zagospodarowaniu przestrzennym (Dz. U. z 2012 r. poz. 647, poz. 951 i poz. 1445 oraz z 2013 r. poz. 21, poz. 405, poz. 1238, poz. 1446, z 2014 r. poz. 379, poz. 768) Rada Gminy Kaźmierz uchwala, co następuje:

§ 1. 1. Uchwala się miejscowy plan zagospodarowania przestrzennego w miejscowości Kaźmierz, rej. ul. Leśnej, Gmina Kaźmierz, po stwierdzeniu, że nie narusza on ustaleń „Studium uwarunkowań i kierunków zagospodarowania przestrzennego gminy Kaźmierz”, zwany dalej „planem”.

2. Granicę obszaru objętego planem określa rysunek planu.

3. Integralnymi częściami uchwały są:

- 1) załącznik Nr 1 - stanowiący część graficzną, zwaną „rysunkiem planu”, opracowany w skali 1 : 1 000 i zatytułowany: Miejscowy plan zagospodarowania przestrzennego w miejscowości Kaźmierz, rej. ul. Leśnej, Gmina Kaźmierz;
- 2) załącznik Nr 2 - stanowiący rozstrzygnięcie Rady Gminy Kaźmierz o sposobie rozpatrzenia uwag wniesionych do projektu planu;
- 3) załącznik Nr 3 - stanowiący rozstrzygnięcie Rady Gminy Kaźmierz o sposobie realizacji, zapisanych w planie, inwestycji z zakresu infrastruktury technicznej, które należą do zadań własnych gminy oraz zasadach ich finansowania.

§ 2. Ilekroć w niniejszej uchwale jest mowa o:

- 1) intensywności zabudowy - należy przez to rozumieć wskaźnik powierzchni całkowitej zabudowy, tj. sumę powierzchni całkowitej kondygnacji nadziemnych wszystkich budynków na działce budowlanej, w odniesieniu do powierzchni działki budowlanej;
- 2) łączniku - należy przez to rozumieć nadziemne przejście między budynkami w postaci otwartej lub obudowanej kładki o przezroczystych, np. przeszklonych ścianach;
- 3) ogrodzeniu ażurowym - należy przez to rozumieć ogrodzenie, w którym część ażurowa stanowi nie mniej niż 70% całego ogrodzenia;
- 4) powierzchni zabudowy - należy przez to rozumieć sumę powierzchni wszystkich budynków, wyznaczonych przez rzut pionowy zewnętrznych krawędzi ścian budynku na powierzchnię terenu;

- 5) pieszo-jezdni - należy przez to rozumieć pas terenu przeznaczony dla ruchu pieszych i pojazdów na zasadach obowiązujących w strefie zamieszkania;
- 6) reklamie - należy przez to rozumieć nośnik informacji wizualnej w jakiegokolwiek materialnej formie wraz z elementami konstrukcyjnymi i zamocowaniami, niebędący szyldem, tablicą informacyjną lub znakiem w rozumieniu przepisów o znakach i sygnałach drogowych;
- 7) szyldzie - należy przez to rozumieć oznaczenie jednostki organizacyjnej lub przedsiębiorcy, ich siedzib lub miejsc wykonywania działalności;
- 8) tablicy informacyjnej - należy przez to rozumieć element systemu informacji miejskiej, informacji turystycznej, przyrodniczej lub edukacji ekologicznej oraz tablicę z oznaczeniem przyłączy urządzeń technicznych;
- 9) urządzeniach sportowych - należy przez to rozumieć urządzenia służące uprawianiu sportu na wolnym powietrzu;
- 10) urządzeniach turystycznych - należy przez to rozumieć urządzenia takie jak: stoły, ławki i ich zadaszenia, kąpieliska, miejsca na ogniska.

§ 3. Na obszarze planu ustala się następujące przeznaczenie terenów:

- 1) teren zabudowy usługowej sportu i rekreacji lub wód powierzchniowych śródlądowych oznaczony na rysunku planu symbolem US/WS;
- 2) teren drogi publicznej, oznaczony na rysunku planu symbolem KD-D.

§ 4. 1. Dla terenu oznaczonego na rysunku planu symbolem US/WS dla którego obowiązują ustalenia niniejszego paragrafu, ustala się przeznaczenie pod zabudowę usług sportu i rekreacji lub wód powierzchniowych śródlądowych.

2. W zakresie zasad ochrony i kształtowania ładu przestrzennego:

- 1) zakazuje się lokalizacji:
 - a) zabudowy mieszkaniowej,
 - b) reklam wolno stojących,
 - c) tymczasowych obiektów budowlanych,
 - d) ogrodzeń pełnych oraz ogrodzeń z betonowych elementów prefabrykowanych,
 - e) nowych napowietrznych sieci infrastruktury technicznej;
- 2) dopuszcza się lokalizację:
 - a) usług: gastronomii, handlu, hotelarstwa, konferencyjnych, wystawienniczych, amfiteatr, kultury i oświaty,
 - b) łączników, z zastrzeżeniem ust. 5 pkt 1 lit h,
 - c) urządzeń sportowych,
 - d) urządzeń turystycznych,
 - e) reklam na elewacjach budynków, nieprzesłaniających otworów okiennych, drzwiowych oraz detali architektonicznych,
 - f) reklam na ogrodzeniach, nie wyższych niż ogrodzenia, na których są zlokalizowane,
 - g) szyldów o powierzchni nie większej niż 1,5 m² na elewacjach budynków lub na ogrodzeniach,
 - h) tablic informacyjnych,
 - i) obiektów małej architektury,
 - j) sieci infrastruktury technicznej, z zastrzeżeniem ust. 2 pkt 1 lit. e,
 - k) dojść, dojazdów, urządzeń budowlanych,

- l) ogrodzeń ażurowych o wysokości nie większej niż 1,8 m, z uwzględnieniem lit. m,
- m) ogrodzeń ażurowych dla zabezpieczenia boisk sportowych o wysokości większej niż 1,8 m.

3. W zakresie zasad ochrony środowiska, przyrody i krajobrazu kulturowego:

1) ustala się:

- a) zagospodarowanie zielenią wszystkich wolnych od utwardzenia fragmentów terenu,
- b) odprowadzanie ścieków do sieci kanalizacji sanitarnej, z dopuszczeniem odprowadzania do szczelnych zbiorników bezodpływowych, do czasu jej powstania,
- c) lokalizację zieleni izolacyjnej, wskazanej na rysunku planu,
- d) ochronę istniejących drzew, a w przypadku ich kolizji z infrastrukturą lub planowaną zabudową przesadzanie ich lub wprowadzenie nowych nasadzeń w granicach planu,
- e) odprowadzenie wód opadowych i roztopowych do sieci kanalizacji deszczowej z dopuszczeniem zagospodarowania ich na terenie lub w zbiornikach retencyjnych;

2) zakazuje się:

- a) lokalizacji przedsięwzięć mogących zawsze lub potencjalnie znacząco oddziaływać na środowisko, z wyjątkiem inwestycji przewidzianych planem oraz inwestycji celu publicznego z uwzględnieniem ust. 7 pkt 8,
- b) stosowania pieców i trzonów kuchennych na paliwa stałe;

3) dopuszcza się:

- a) stosowanie indywidualnych systemów grzewczych, z zastrzeżeniem pkt 2 lit. b,
- b) lokalizację kondygnacji podziemnych,
- c) stosowanie w budynkach z pomieszczeniami przeznaczonymi na pobyt ludzi zasad akustyki budowlanej i architektonicznej.

4. W zakresie zasad ochrony dziedzictwa kulturowego i zabytków oraz dóbr kultury współczesnej dla terenu objętego planem ustala się obowiązek prowadzenia wyprzedzających archeologicznych badań wykopaliskowych przed realizacją inwestycji związanych z zagospodarowaniem i zabudowaniem terenu. Inwestor winien uzyskać pozwolenie właściwego organu w zakresie ochrony zabytków na prowadzenie badań archeologicznych przed uzyskaniem pozwolenia na budowę, zgodnie z przepisami odrębnymi.

5. W zakresie parametrów i wskaźników kształtowania zabudowy oraz zagospodarowania terenu:

1) ustala się:

- a) lokalizację budynków zgodnie z wyznaczonymi na rysunku planu liniami zabudowy,
- b) powierzchnię zabudowy nie większą niż 50% powierzchni terenu,
- c) intensywność zabudowy od 0,1 do 2,5,
- d) dachy o dowolnej geometrii,
- e) powierzchnię biologicznie czynną nie mniejszą niż 20% powierzchni terenu,
- f) powierzchnię nowo wydzielanej działki budowlanej nie mniejszą niż 1000 m², z wyjątkiem działek pod infrastrukturę techniczną,
- g) wysokość zabudowy nie większą niż 20 m,
- h) w przypadku lokalizacji łącznika jego wysokość od 3,0 m do 8,0 m;

2) dopuszcza się lokalizację:

- a) budowli sportowo-rekreacyjnych, w strefie wskazanej na rysunku planu,
- b) parkingów naziemnych i podziemnych,
- c) przekryć namiotowych lub pneumatycznych, o wysokości nie większej niż 12,0 m,

- d) zadaszeń membranowych o wysokości nie większej niż 20,0 m,
- e) masztów oświetleniowych o wysokości nie większej niż 25,0 m;

3) zakazuje się lokalizacji anten, wentylatorów, klimatyzatorów, na elewacjach budynków.

6. W zakresie szczególnych warunków zagospodarowania terenów oraz ograniczeń w ich użytkowaniu ustala się uwzględnienie:

- 1) przebiegu tras podziemnych sieci infrastruktury technicznej przy nasadzeniach drzew i krzewów;
- 2) ograniczeń w zagospodarowaniu terenów wynikających z przebiegu istniejących i projektowanych sieci infrastruktury technicznej.

7. W zakresie zasad modernizacji, rozbudowy i budowy systemów komunikacji i infrastruktury technicznej ustala się:

- 1) dostęp działek budowlanych do przyległych dróg publicznych;
- 2) na terenie nakaz zapewnienia stanowisk postojowych dla samochodów osobowych, w łącznej liczbie nie mniejszej niż:
 - a) na każde 1000 m² powierzchni użytkowej w obiektach handlowych: 30 stanowisk postojowych, w tym 5 dla pojazdów zaopatrzonych w kartę parkingową,
 - b) na każde 100 miejsc w obiektach gastronomicznych: 30 stanowisk postojowych, w tym 5 dla pojazdów zaopatrzonych w kartę parkingową,
 - c) na każde 100 miejsc w teatrach i kinach oraz w salach konferencyjnych i widowiskowych: 30 stanowisk postojowych, w tym 5 dla pojazdów zaopatrzonych w kartę parkingową,
 - d) na każde 100 łóżek w hotelach: 30 stanowisk postojowych, w tym 3 dla pojazdów zaopatrzonych w kartę parkingową,
 - e) na każdych 100 korzystających jednocześnie z terenu sportu i rekreacji: 20 stanowisk postojowych, w tym 4 dla pojazdów zaopatrzonych w kartę parkingową;
- 3) na terenie nakaz zapewnienia stanowisk postojowych dla rowerów, w łącznej liczbie nie mniejszej niż:
 - a) na każde 1000 m² powierzchni użytkowej w obiektach handlowych: 20 stanowisk postojowych,
 - b) na każde 100 miejsc w obiektach gastronomicznych: 15 stanowisk postojowych,
 - c) na każde 100 miejsc w teatrach i kinach oraz w salach konferencyjnych i widowiskowych: 5 stanowisk postojowych,
 - d) na każdych 100 korzystających jednocześnie z terenu sportu i rekreacji: 5 stanowisk postojowych.
- 4) w przypadku lokalizacji usług uzupełniających nakaz zapewnienia na terenie stanowisk postojowych dla pojazdów obsługi i przeładunku towarów, zlokalizowanych poza stanowiskami postojowymi wymienionymi w pkt 2 i 3;
- 5) powiązanie sieci infrastruktury technicznej z układem zewnętrznym oraz zapewnienie dostępu do sieci;
- 6) zaopatrzenie w wodę pitną z sieci wodociągowej;
- 7) dopuszczenie robót budowlanych w zakresie sieci:
 - a) infrastruktury technicznej, w tym w szczególności sieci: wodociągowej, kanalizacyjnej, gazowej, ciepłowniczej, elektroenergetycznej, telekomunikacyjnej,
 - b) monitoringu wizyjnego oraz systemu służb ratowniczych i bezpieczeństwa publicznego.
- 8) dopuszczenie zachowania lub przebudowy istniejących wolno stojących stacji transformatorowych na stacje małogabarytowe lub wbudowane w budynek o innym przeznaczeniu.

§ 5. 1. Dla terenu komunikacji, oznaczonego na rysunku planu symbolem KD-D, dla którego obowiązują ustalenia niniejszego paragrafu:

- 1) ustala się przeznaczenie pod drogę publiczną;

2) jako uzupełnienie funkcji dopuszcza się lokalizację budowli i urządzeń technicznych związanych z prowadzeniem, zabezpieczeniem i obsługą ruchu, a także urządzeń związanych z potrzebami zarządzania drogą.

2. W zakresie zasad ochrony i kształtowania ładu przestrzennego ustala się:

1) zakaz lokalizacji:

- a) budynków, z wyjątkiem kiosków ulicznych wbudowanych w wiaty przystankowe komunikacji zbiorowej,
- b) urządzeń reklamowych, z wyjątkiem umieszczonych w wiatach przystankowych,
- c) elementów sieci energetycznych, ciepłowniczych i innych w formie urządzeń napowietrznych, z wyjątkiem sieci oświetlenia zewnętrznego,
- d) stanowisk postojowych.

2) dopuszczenie lokalizacji:

- a) tablic informacyjnych,
- b) drogowych obiektów inżynierskich,
- c) wiat przystankowych,
- d) ogrodzeń związanych z funkcjonowaniem układu drogowego,
- e) obiektów małej architektury,
- f) infrastruktury technicznej nie związanej z funkcjonowaniem drogi w pasie drogowym poza jezdnią a w obrębie jezdni wyłącznie celem przejścia poprzecznego,
- g) urządzeń oświetlenia dróg.

3. W zakresie zasad ochrony środowiska, przyrody i krajobrazu kulturowego ustala się:

- 1) zakaz lokalizacji przedsięwzięć mogących zawsze lub potencjalnie znacząco oddziaływać na środowisko, z wyjątkiem dopuszczonych ustaleniami planu oraz inwestycji celu publicznego z zakresu łączności publicznej;
- 2) zagospodarowanie zielenią nieutwardzonych fragmentów terenów;
- 3) zagospodarowanie odpadów, zgodnie z przepisami odrębnymi;
- 4) dopuszczenie stosowania w jezdni rozwiązań technicznych ograniczających emisję hałasu samochodowego do środowiska;
- 5) wykorzystanie nadmiaru mas ziemnych, pozyskanych podczas prac budowlanych w obrębie terenu;
- 6) odprowadzenie wód opadowych i roztopowych do sieci kanalizacji deszczowej z dopuszczeniem zagospodarowania ich na terenie lub w zbiornikach retencyjnych.

4. W zakresie zasad modernizacji, rozbudowy i budowy systemów komunikacji i infrastruktury technicznej:

1) ustala się:

- a) szerokość w liniach rozgraniczających zgodnie z rysunkiem planu,
- b) zachowanie ciągłości powiązań elementów pasa drogowego, w szczególności jezdni, chodników, ścieżek rowerowych i zjazdów w granicach obszaru planu oraz z zewnętrznym układem drogowym,
- c) lokalizację zjazdów z dróg publicznych, zgodnie z przepisami odrębnymi.

2) dopuszcza się:

- a) lokalizację chodników i ścieżek rowerowych,
- b) lokalizację rozwiązań przeciwhałasowych,
- c) lokalizację dodatkowych, innych niż ustalone planem, elementów układu komunikacyjnego,

d) lokalizację sieci infrastruktury technicznej,

e) prowadzenie komunikacji autobusowej,

f) roboty budowlane w zakresie sieci:

- infrastruktury technicznej, w tym w szczególności sieci: wodociągowej, kanalizacyjnej, gazowej, ciepłowniczej, elektroenergetycznej, telekomunikacyjnej,

- monitoringu wizyjnego oraz systemu służb ratowniczych i bezpieczeństwa publicznego;

3) zakazuje się lokalizacji:

a) miejsc postojowych,

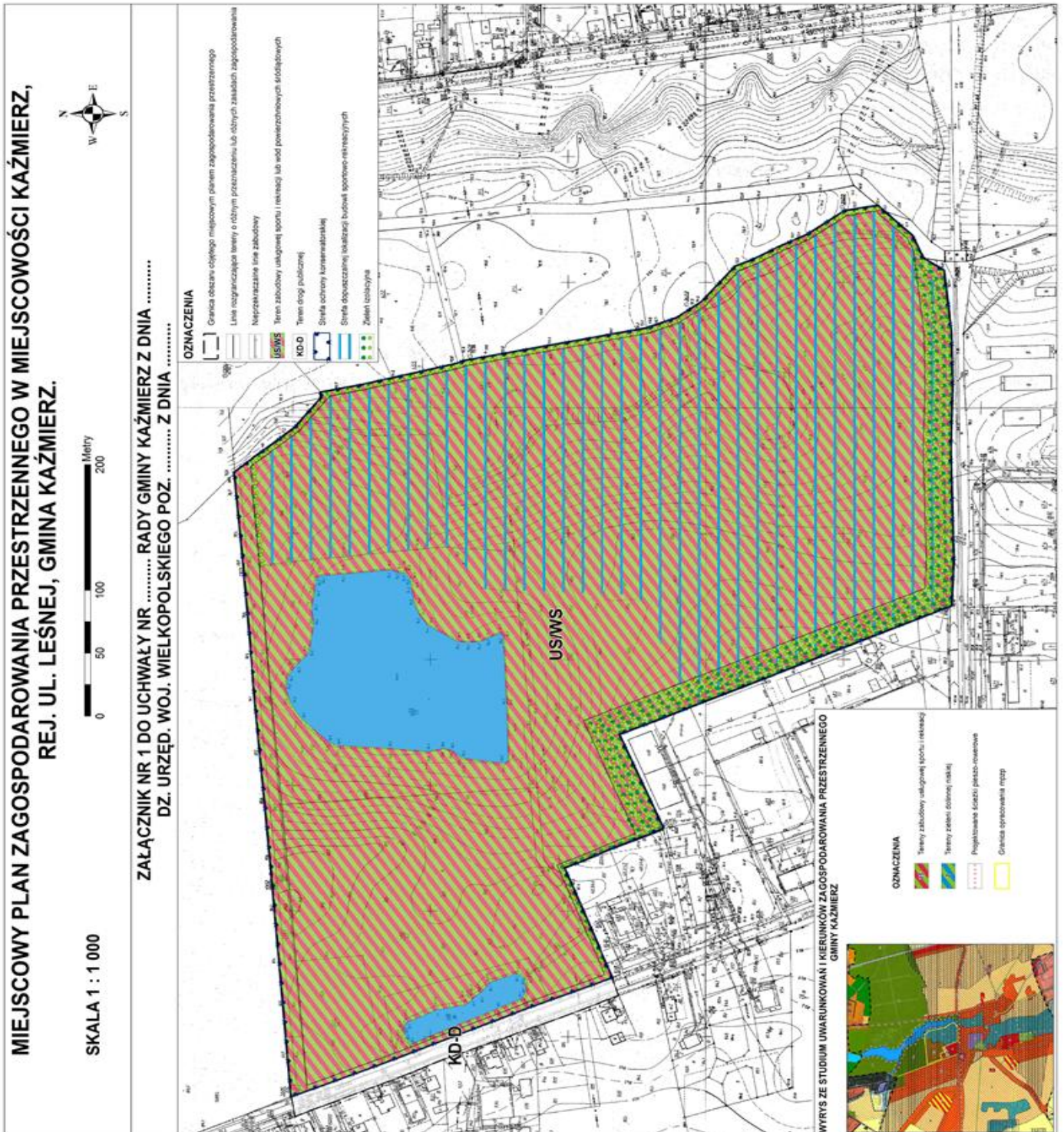
b) napowietrznych sieci infrastruktury technicznej.

§ 6. Dla terenów objętych planem, określa się stawkę o której mowa w art. 36, ust. 4 ustawy z dnia 27 marca 2003r. o planowaniu i zagospodarowaniu przestrzennym, w wysokości 30%.

§ 7. Wykonanie uchwały powierza się Wójtowi Gminy Kaźmierz.

§ 8. Uchwała wchodzi w życie po upływie 14 dni od daty jej ogłoszenia w Dzienniku Urzędowym Województwa Wielkopolskiego.

Przewodniczący Rady
(-) Arleta Wojciechowska



Załącznik Nr 2 do Uchwały Nr V/25/15

Rady Gminy Kaźmierz

z dnia 16 lutego 2015 r.

Rozstrzygnięcie Rady Gminy Kaźmierz

w sprawie rozpatrzenia uwag do projektu miejscowego planu zagospodarowania przestrzennego w miejscowości Kaźmierz rej. ul. Leśnej, Gmina Kaźmierz

Na podstawie art. 20 ust. 1 ustawy z dnia 27 marca 2003 r. o planowaniu i zagospodarowaniu przestrzennym (Dz. U. z 2012 r. poz. 647 ze zmianami) Rada Gminy Kaźmierz rozstrzyga, co następuje:

Lp.	Data wpływu uwagi	uwagi	Treść uwagi	Oznaczenie nieruchomości, której dotyczy uwaga	Ustalenia projektu planu dla nieruchomości, której dotyczy uwaga	Rozstrzygnięcie Wójta Gminy Kaźmierz w sprawie rozpatrzenia uwagi		Rozstrzygnięcie Rady Gminy Kaźmierz załącznik nr do uchwały z dnia 2014 r.		Uwagi
						Uwaga uwzględniona	Uwaga nieuwzględniona	Uwaga uwzględniona	Uwaga nieuwzględniona	
WYŁOŻENIE DO PUBLICZNEGO WGLĄDU										
---	-----	-----	-----	----	----	----	---	---	---	-

Załącznik Nr 3 do Uchwały Nr V/25/15

Rady Gminy Kaźmierz

z dnia 16 lutego 2015 r.

Rozstrzygnięcie Rady Gminy Kaźmierz o sposobie realizacji zapisanych w planie inwestycji z zakresu infrastruktury technicznej, które należą do zadań własnych gminy oraz zasadach ich finansowania, zgodnie z przepisami o finansach publicznych

Na podstawie art. 20 ust. 1 ustawy z 27 marca 2003 r. o planowaniu i zagospodarowaniu przestrzennym (Dz. U. z 2012 r. poz. 647 ze zmianami) Rada Gminy Kaźmierz rozstrzyga, co następuje:

§ 1. Sposób realizacji zapisanych w planie inwestycji z zakresu infrastruktury technicznej:

- 1) zadania w zakresie infrastruktury technicznej prowadzić będą właściwe przedsiębiorstwa, w kompetencji których leży rozwój sieci: wodociągowej, kanalizacji sanitarnej, energetycznej, gazociągowej i ciepłej, zgodnie z miejscowym planem zagospodarowania przestrzennego oraz na podstawie przepisów odrębnych. Zadania w zakresie gospodarki odpadami realizowane będą zgodnie ze zmianą miejscowego planu zagospodarowania przestrzennego, zgodnie z regulaminem utrzymania czystości i porządku na terenie gminy oraz na podstawie przepisów odrębnych;
- 2) za podstawę przyjęcia do realizacji zadań określonych w miejscowym planie zagospodarowania przestrzennego, które należą do zadań własnych gminy, stanowić będą zapisy Planu wydatków na wieloletnie programy inwestycyjne;
- 3) określenie terminów przystąpienia i zakończenia realizacji tych zadań, ustalone będzie według kryteriów i zasad przyjętych przy konstruowaniu planu wydatków na wieloletnie programy inwestycyjne;
- 4) inwestycje realizowane mogą być etapowo w zależności od wielkości środków przeznaczonych na inwestycje.

§ 2. Zasady finansowania inwestycji z zakresu infrastruktury technicznej określonych w planie:

- 1) udział inwestorów w finansowaniu w ramach porozumień o charakterze cywilno - prawnym lub w formie partnerstwa publiczno – prywatnego – „PPP”;
- 2) wydatki z budżetu gminy;
- 3) współfinansowanie środkami zewnętrznymi, poprzez budżet gminy – w ramach m. in.:
 - a) dotacji unijnych,
 - b) dotacji samorządu województwa,
 - c) dotacji i pożyczek z funduszy celowych,
 - d) kredytów i pożyczek bankowych,
 - e) innych środków zewnętrznych.