



DZIENNIK URZĘDOWY

WOJEWÓDZTWA DOLNOŚLĄSKIEGO

Wrocław, dnia 19 sierpnia 2015 r.

Poz. 3474

UCHWAŁA NR VI/27/2015 RADY GMINY KONDRATOWICE

z dnia 31 marca 2015 r.

w sprawie uchwalenia miejscowego planu zagospodarowania przestrzennego dla miejscowości Gołostowice

Na podstawie art. 18 ust. 2 pkt. 5 ustawy z dnia 8 marca 1990 r. o samorządzie gminnym (tekst jednolity Dz. U. z 2013 r. poz. 594, z późniejszymi zmianami), art. 3 i 20 ustawy z dnia 27 marca 2003 r. o planowaniu i zagospodarowaniu przestrzennym (tekst jednolity Dz. U. z 2012 r., poz. 647, z późniejszymi zmianami), w związku z art. 4 ust. 2 ustawy z dnia 25 czerwca 2010 r. o zmianie ustawy o planowaniu i zagospodarowaniu przestrzennym, ustawy o Państwowej Inspekcji Sanitarnej oraz ustawy o ochronie zabytków i opiece nad zabytkami (Dz. U. Nr 130, poz. 871) oraz w związku z uchwałą Rady Gminy Kondratowice nr XLIV/281/2010 z dnia 29 marca 2010 r. w sprawie przystąpienia do miejscowego planu zagospodarowania przestrzennego dla miejscowości Gołostowice oraz po stwierdzeniu zgodności ze studium uwarunkowań i kierunków zagospodarowania przestrzennego gminy Kondratowice, przyjętym uchwałą Rady Gminy Kondratowice nr X/47/2011 z dnia 8 czerwca 2011 r., Rada Gminy Kondratowice uchwała, co następuje:

Rozdział 1.

§ 1. 1. Uchwała się miejscowy plan zagospodarowania przestrzennego dla miejscowości Gołostowice, zwany dalej planem.

2. Integralną częścią planu jest rysunek planu w skali 1:5000 i 1: 2000 stanowiący załączniki nr 1a i 1b do uchwały.

3. Załącznikami do niniejszej uchwały są ponadto:

- 1) rozstrzygnięcie o sposobie realizacji zapisanych w planie inwestycji z zakresu infrastruktury technicznej, które należą do zadań własnych gminy oraz o zasadach ich finansowania zgodnie z przepisami o finansach publicznych - załącznik nr 2;
- 2) rozstrzygnięcie o sposobie rozpatrzenia uwag wniesionych do projektu miejscowego planu zagospodarowania przestrzennego - załącznik nr 3.

§ 2. 1. Plan obejmuje obszar położony w obrębie geodezyjnym wsi Gołostowice.

2. Granicę obszaru objętego planem określono na rysunku planu w skali 1: 5 000, stanowiącym załącznik nr 1a do niniejszej uchwały.

§ 3. W planie nie określa się:

- 1) sposobów i terminów tymczasowego zagospodarowania, urządzania i użytkowania terenów – ze względu na brak potrzeb;

- 2) granic obszarów wymagających przeprowadzenia scaleń i podziałów nieruchomości – ze względu na brak takich obszarów;
- 3) granic obszarów rehabilitacji istniejącej zabudowy i infrastruktury technicznej – ze względu na brak takich obszarów;
- 4) granic obszarów wymagających przekształceń lub rekultywacji – ze względu na brak takich obszarów;
- 5) granic terenów przeznaczonych pod budowę obiektów handlowych, o których mowa w art. 10 ust. 2 pkt 8 ustawy z dnia 23 marca 2003 r. o planowaniu i zagospodarowaniu przestrzennym - ze względu na brak takich terenów;
- 6) granic terenów rekreacyjno-wypoczynkowych oraz terenów służących organizacji imprez masowych - ze względu na brak takich terenów;
- 7) granic pomników zagłady oraz ich stref ochronnych, określonych na podstawie ustawy z dnia 7 maja 1999 r. o ochronie terenów byłych hitlerowskich obozów zagłady – ze względu na brak takich terenów.

§ 4. Ustalenia i oznaczenia planu

1. Obowiązującymi ustaleniami planu są następujące oznaczenia graficzne rysunku planu:

- 1) granica obszaru objętego planem;
- 2) linie rozgraniczające tereny o różnym przeznaczeniu lub różnych zasadach zagospodarowania, wraz z oznaczeniami określającymi przeznaczenie terenów;
- 3) nieprzekraczalne linie zabudowy;
- 4) granica strefy ochrony konserwatorskiej zabytkowego układu ruralistycznego;
- 5) granica terenu górniczego „Górka I”.

2. Pozostałe oznaczenia graficzne rysunku planu mają znaczenie informacyjne i nie stanowią obowiązujących ustaleń planu.

3. Zmiana nazw własnych oznaczonych w niniejszej uchwale kursywą nie powoduje dezaktualizacji ustaleń planu.

§ 5. Ilekroć w niniejszej uchwale jest mowa o:

- 1) terenie - należy przez to rozumieć obszar wyznaczony na rysunku planu liniami rozgraniczającymi, oznaczony numerem porządkowym oraz symbolem określającym przeznaczenie podstawowe;
- 2) przepisach odrębnych - należy przez to rozumieć przepisy ustaw wraz z aktami wykonawczymi;
- 3) przeznaczeniu podstawowym lub funkcji podstawowej - należy przez to rozumieć takie przeznaczenie lub funkcję, która przeważa na danym terenie wydzielonym liniami rozgraniczającymi tzn. zajmuje więcej niż 50 % powierzchni terenu;
- 4) przeznaczeniu uzupełniającym lub funkcji uzupełniającej - należy przez to rozumieć rodzaje przeznaczenia lub funkcję inną niż podstawowa, która stanowi uzupełnienie lub wzbogaca funkcję podstawową, jednocześnie nie kolidując z nią lub nie wykluczając możliwości zagospodarowania terenu w sposób określony przeznaczeniem podstawowym;
- 5) liniach rozgraniczających - należy przez to rozumieć linie rozdzielające tereny o różnym przeznaczeniu (funkcji) lub różnych zasadach zagospodarowania o ściśle określonych granicach;
- 6) nieprzekraczalnych liniach zabudowy - należy przez to rozumieć linie wyznaczające dopuszczalne zbliżenie ściany frontowej budynku do wskazanej linii rozgraniczającej danego terenu, regulacji tej nie podlegają wykusze, zadaszenia wejściowe, rampy i podesty, tarasy bez podpiwniczenia, schody i okapy; nieprzekraczalna linia zabudowy dotyczy realizacji nowych budynków oraz rozbudowy budynków istniejących;
- 7) zabudowie zagrodowej – należy przez to rozumieć budynki i urządzenia wchodzące w skład gospodarstw rolnych, w tym w szczególności: budynki mieszkalne oraz inne budynki i urządzenia służące wyłącznie produkcji rolniczej lub produkcji rolniczej uznanej za dział specjalny, stosownie do przepisów o podatku

dochodowym od osób fizycznych i podatku dochodowym od osób prawnych oraz przetwórstwu rolno-spożywczemu;

- 8) zabudowie historycznej - należy przez to rozumieć zabudowę zrealizowaną przed 1945 r.;
- 9) infrastrukturze technicznej – należy przez to rozumieć ogół podziemnych i nadziemnych urządzeń liniowych i kubaturowych służących zaopatrzeniu w wodę, odprowadzeniu ścieków i wód opadowych, zaopatrzeniu w energię elektryczną, gaz i ciepło oraz łączności i telekomunikacji;
- 10) obiektach i urządzeniach towarzyszących - należy przez to rozumieć obiekty technicznego wyposażenia, dojazdy i dojścia, parkingi i garaże, budynki gospodarcze, wiaty i zadaszenia, małą architekturę oraz inne urządzenia pełniące służebną rolę wobec funkcji określonych w przeznaczeniu podstawowym lub dopuszczalnym, z zastrzeżeniem ograniczeń lokalizacji wynikających z ustaleń planu i przepisów odrębnych.

Rozdział 2. Ustalenia ogólne

§ 6. Ustala się następujące kategorie przeznaczenia terenów:

- 1) zabudowa zagrodowa – oznaczona symbolem RM;
- 2) zabudowa wiejska – oznaczona symbolem M;
- 3) zabudowa mieszkaniowa jednorodzinna – oznaczona symbolem MN;
- 4) usługi publiczne – oznaczone symbolem UP;
- 5) usługi – oznaczone symbolem U;
- 6) obsługa rolnictwa lub usługi - oznaczone symbolem RU/U;
- 7) usługi sportu i rekreacji - oznaczone symbolem US;
- 8) obsługa rolnictwa - oznaczony symbolem RU;
- 9) zaopatrzenie w wodę - oznaczone symbolem W;
- 10) elektroenergetyka - oznaczone symbolem E;
- 11) sady i ogrody - oznaczone symbolem RO;
- 12) tereny rolne - oznaczone symbolem R;
- 13) wody powierzchniowe - oznaczone symbolem WS;
- 14) lasy i zadrzewienia - oznaczone symbolem ZL;
- 15) droga zbiorcza - oznaczona symbolem KDZ;
- 16) drogi lokalne - oznaczone symbolem KDL;
- 17) drogi dojazdowe - oznaczone symbolem KDD;
- 18) ciągi pieszo-jezdne - oznaczone symbolem KDX;
- 19) drogi gospodarcze transportu rolnego - oznaczone symbolem KDg;
- 20) komunikacja kolejowa - oznaczone symbolem KK.

§ 7. Zasady ochrony dziedzictwa kulturowego i zabytków oraz dóbr kultury współczesnej

1. W granicach obszaru objętego planem nie występują dobra kultury współczesnej.

2. Ustala się strefę ochrony konserwatorskiej zabytkowego obszaru ruralistycznego, w której obowiązują następujące wymogi konserwatorskie:

- 1) należy zachować i wyeksponować elementy historycznego układu przestrzennego, tj. rozplanowanie dróg, ulic i placów, linie zabudowy, kompozycję wewnątrz urbanistycznych oraz kompozycję zieleni, zachować istniejące historyczne nawierzchnie kamienne;

- 2) obiekty o wartościach zabytkowych należy poddać restauracji i modernizacji technicznej z dostosowaniem obecnej lub projektowanej funkcji do wartości obiektu;
- 3) przy rozbudowach, przebudowach, dobudowach i remontach obiektów położonych w strefie ochrony konserwatorskiej zabytkowego obszaru ruralistycznego wymagane jest dostosowanie do walorów architektonicznych otoczenia i walorów krajobrazowych wsi, należy zachować starodrzew i dążyć do uzupełnienia alei drzew wzdłuż dróg;
- 4) nowa zabudowa winna być dostosowana do historycznej kompozycji przestrzennej w zakresie lokalizacji, rozplanowania, skali, ukształtowania bryły w tym geometrii i wysokości dachu, poziomu posadowienia parteru, formy architektonicznej, podziałów i usytuowania otworów okiennych i drzwiowych, zastosowanych materiałów, przy założeniu harmonijnego współistnienia elementów kompozycji historycznej i współczesnej oraz nawiązywać formami współczesnymi do lokalnej tradycji architektonicznej, nie może ona dominować nad zabudową historyczną;
- 5) w nowej zabudowie należy stosować dachy strome, symetryczne o kątach nachylenia połaci dachowych w zakresie od 38° do 45°, pokrycie dachów dachówką ceramiczną lub cementową w kolorze ceglastym, matowym;
- 6) ustala się zakaz stosowania okładzin elewacyjnych z tworzyw sztucznych (np. typu *sidding*) oraz pokryć dachowych z blachy trapezowej i falistej;
- 7) dopuszcza się lokalizację silosów lub innych zbiorników na materiały masowe na zapleczu działek, w miejscach osłoniętych inną zabudową i nieekspozowanych, wysokość silosów nie może przekraczać wysokości zabudowy historycznej;
- 8) umieszczanie reklam lub innych tablic, niezwiązanych bezpośrednio z danym obiektem, stanowiących na obiekcie lub obszarze element obcy, jest bezwzględnie zabronione; dopuszczalne jest umiejscawianie tablic informacyjnych instytucji lub szyldów w miejscach na to wyznaczonych, we właściwej, nie agresywnej formie;
- 9) ustala się zakaz prowadzenia nowych napowietrznych linii elektroenergetycznych i teletechnicznych; w przypadkach przebudowy istniejących linii należy realizować je jako kablowe.

3. Obiekty ujęte w ewidencji zabytków

- 1) w granicach obszaru objętego planem znajdują się następujące obiekty ujęte w ewidencji zabytków:
 - a) zespół mieszkalno-gospodarczy - *Gołostowice 3* :
 - budynek mieszkalny – *Gołostowice 3*,
 - budynek gospodarczy (stodoła) – *Gołostowice 3*,
 - budynek gospodarczy (stajnia) – *Gołostowice 3*,
 - budynek gospodarczy (obora) – *Gołostowice 3*,
 - b) budynek mieszkalny – *Gołostowice 18*,
 - c) budynek mieszkalny – *Gołostowice 19*,
 - d) budynek mieszkalno-gospodarczy – *Gołostowice 20*,
 - e) budynek mieszkalny – *Gołostowice 31*,
 - f) budynek mieszkalny – *Gołostowice 32*,
 - g) budynek mieszkalny – *Gołostowice 33*;
- 2) dla obiektów ujętych w ewidencji zabytków ustala się następujące wymagania konserwatorskie:
 - a) należy zachować lub odtworzyć historyczną bryłę; kształt i geometrię dachu oraz zastosowane tradycyjne materiały budowlane,
 - b) należy stosować pokrycia dachów dachówką ceramiczną lub cementową w kolorze ceglastym, matowym,

- c) należy utrzymać, a w zniszczonych fragmentach odtworzyć historyczny detal architektoniczny,
- d) należy zachować kształt, rozmiary i rozmieszczenie otworów zgodne z historycznym wizerunkiem budynku; należy utrzymać lub odtworzyć oryginalną stolarkę okien i drzwi,
- e) w przypadku dopuszczalności przebiccia nowych otworów należy je zharmonizować z zabytkową elewacją budynku,
- f) wymagane jest stosowanie kolorystyki, nawiązującej do tradycyjnych lokalnych rozwiązań; ustala się zakaz stosowania w elewacjach okładzin ściennych z tworzyw sztucznych z PCV typu „sidding”,
- g) należy zachować lub odtworzyć oryginalne elewacje z ich wystrojem architektonicznym, w przypadku budynków wtórnie otynkowanych („baranki”) zaleca się usunięcie współczesnych tynków z zachowaniem detali architektonicznych (lizeny, gzymsy, kapitele, głowice, pilastry itp),
- h) na wyeksponowanych elewacjach frontowych ustala się zakaz lokalizacji elementów technicznego wyposażenia budynków (np. klimatyzatory, anteny satelitarne, wyloty przewodów dymowych i wentylacyjnych,
- i) wpisanie do ewidencji zabytków nowych obiektów lub wykreślenie obiektów z ewidencji zabytków powoduje odpowiednio zastosowanie lub odstąpienie od spełnienia wymogów określonych w ust. 3.

4. Stanowiska archeologiczne:

- 1) w granicach obszaru objętego planem znajdują się następujące zlokalizowane stanowiska archeologiczne:
 - a) 1/19/87-28 AZP: ślad osadnictwa (neolit),
 - b) 2/20/87-28 AZP: funkcja nieokreślona (pradzieje); punkt osadniczy (wczesne średniowiecze); osada kultura przeworska (laten faza A); osada kultura łużycka (halsztat?); punkt osadniczy (neolit),
 - c) 4/22/87-28 AZP: funkcja nieokreślona (pradzieje); punkt osadniczy (późne średniowiecze ON); osada kultura przeworska (laten faza A); osada kultura łużycka (chronologia nieokreślona); punkt osadniczy (neolit),
 - d) 5/23/87-28 AZP: funkcja nieokreślona (pradzieje); punkt osadniczy (wczesne średniowiecze); osada kultura przeworska (OWR późny); osada kultura łużycka (chronologia nieokreślona); punkt osadniczy KPL (neolit),
 - e) 6/30/88-28 AZP: ślad osadnictwa (neolit); punkt osadniczy (wczesne średniowiecze faza młodsza),
 - f) 7/24/87-28 AZP: osada kultura łużycka (chronologia nieokreślona); osada kultura przeworska (OWL faza D); osada (wczesne średniowiecze fazy młodsze); osada (średniowiecze-ON); funkcja nieokreślona (pradzieje),
 - g) 8,14/31/88-28 AZP: osada kultura łużycka (HD – okres lateński); osada kultura przeworska (O.P. okres lateński faza B/C); osada kultura przeworska (faza D); ślad osadnictwa (średniowiecze XIV-XV),
 - h) 9/25/87-28 AZP: ślad osadnictwa KCSZ (neolit schyłkowy),
 - i) 10/26/87-28 AZP: ślad osadnictwa (neolit? – epoka brązu I),
 - j) 11/27/87-28 AZP: ślad osadnictwa (neolit),
 - k) 11/67/88-28 AZP: funkcja nieokreślona (pradzieje); osada (wczesne średniowiecze fazy młodsze); punkt osadniczy kultura przeworska (OWR późny); punkt osadniczy KPL (neolit); osada KCWR (neolit),
 - l) 12/28/87-28 AZP: ślad osadnictwa KAK? (neolit),
 - m) 12/68/88-28 AZP: osada kultura łużycka (chronologia nieokreślona); osada KPL (neolit),
 - n) 13/69/88-28 AZP: osada kultura przeworska (OWR faza B2-C1),
 - o) 14/29/87-28 AZP: ślad osadnictwa (neolit),
 - p) 15/70/88-28 AZP: osada (pradzieje); osada (wczesne średniowiecze X-XI),
 - q) 16/30/87-28 AZP: ślad osadnictwa (neolit); funkcja nieokreślona (pradzieje); punkt osadniczy (wczesne średniowiecze); ślad osadnictwa (neolit),

- r) 20/33/87-28 AZP: punkt osadniczy (późne średniowiecze); ślad osadnictwa (wczesne średniowiecze); osada kultura przeworska (laten faza A); punkt osadniczy kultura łużycka (chronologia nieokreślona),
 - s) 22/35/87-28 AZP: funkcja nieokreślona (pradzieje); punkt osadniczy (późne średniowiecze); osada? kultura przeworska (OWR późny); osada kultura łużycka (epoka brązu),
 - t) 23/36/87-28 AZP: osada kultura łużycka (chronologia nieokreślona),
 - u) 24/37/87-28 AZP: funkcja nieokreślona (pradzieje); osada kultura przeworska (OWR-OWL faza C-D); osada kultura łużycka (chronologia nieokreślona); osada KPL (neolit),
 - v) 25/38/87-28 AZP: funkcja nieokreślona (pradzieje); punkt osadniczy (późne średniowiecze ON); punkt osadniczy (wczesne średniowiecze); osada kultura przeworska (laten faza A); osada kultura łużycka (epoka brązu),
 - w) 26/39/87-28 AZP: funkcja nieokreślona (pradzieje); punkt osadniczy (późne średniowiecze); punkt osadniczy kultura przeworska (OWL faza D); ślad osadnictwa kultura łużycka (chronologia nieokreślona); ślad osadnictwa kultura lendzielska? (neolit),
 - x) 27/92/88-28 AZP: osada? (późne średniowiecze); punkt osadniczy kultura przeworska (OWR),
 - y) 28/93/88-28 AZP: osada (ON XVI-XVII); osada (wczesne średniowiecze XII-XIII),
 - z) 29/40/87-28 AZP: osada kultura łużycka (chronologia nieokreślona),
 - aa) 30/41/87-28 AZP: funkcja nieokreślona (pradzieje); punkt osadniczy (wczesne średniowiecze); osada kultura przeworska (laten późny); osada? kultura łużycka (chronologia nieokreślona); ślad osadnictwa (neolit),
 - bb) 32/73/87-28 AZP: punkt osadniczy (późne średniowiecze); osada kultura przeworska (laten); ślad osadnictwa (neolit),
 - cc) 33/74/87-28 AZP: funkcja nieokreślona (pradzieje); osada (późne średniowiecze XIII-XIV); ślad osadnictwa (wczesne średniowiecze); punkt osadniczy kultura przeworska (OWL faza D); osada? KPL (neolit);
- 2) w obrębie stanowisk archeologicznych znajdujących się w granicach obszaru objętego planem oraz w ich bezpośrednim sąsiedztwie zamierzenia inwestycyjne związane z pracami ziemnymi wymagają przeprowadzenia badań archeologicznych zgodnie z przepisami odrębnymi;
- 3) ustala się zakaz zalesiania stanowisk archeologicznych znajdujących się w obszarze objętym planem (położonych poza terenem ZL).

5. W granicach obszaru objętego planem ustala się ochronę zabytków archeologicznych (obszar w wykazie zabytków archeologicznych), w której dla inwestycji związanych z pracami ziemnymi wymagane jest przeprowadzenie badań archeologicznych zgodnie z przepisami odrębnymi.

§ 8. W zakresie wymagań wynikających z potrzeb kształtowania przestrzeni publicznych, dla terenów dróg publicznych wyszczególnionych w §28, § 29, 30 i §31 obowiązują następujące ustalenia:

- 1) dopuszcza się lokalizację infrastruktury technicznej niezwiązanej z drogą, na warunkach określonych w przepisach odrębnych;
- 2) dopuszcza się lokalizację obiektów małej architektury, na warunkach określonych w przepisach odrębnych;
- 3) dopuszcza się lokalizację zieleni oraz nośników reklamowych i informacyjnych w formie nie kolidującej z przeznaczeniem podstawowym na warunkach określonych w przepisach odrębnych;
- 4) ustala się zakaz lokalizacji tymczasowych obiektów usługowo-handlowych.

§ 9. W granicach terenu górniczego „Górka I” ustanowionego dla złoża granitu obowiązują następujące warunki:

- 1) uciążliwości lub szkodliwości dla środowiska wywołane przez obiekty urządzenia produkcyjne i technologiczne zakładu górniczego nie mogą wykraczać poza wyznaczoną granicę terenu górniczego;

- 2) ustalenia pkt 1 nie dotyczą krótkotrwałych uciążliwości drganiowych i akustycznych wywołanych robotami strzałowymi zakładu górniczego oraz pochodzącymi ze zwiększonego ruchu pojazdów transportowych wzdłuż dróg publicznych.

§ 10. W zakresie szczegółowych zasad i warunków scalania i podziału nieruchomości ustala się:

- 1) minimalne powierzchnie działek:

- a) w granicach terenów M i MN:

- 1000 m² dla działek pod zabudowę mieszkaniową jednorodzinną typu wolno stojącego lub wielorodzinną,
- 700 m² dla działek pod zabudowę mieszkaniową jednorodzinną typu bliźniaczego,
- 100 m² dla działek pod zabudowę usługową.

- b) w granicach terenów U i UP: 50 m²,

- c) w granicach terenu US: 500 m²,

- d) w granicach terenu RU/U: 1500 m²,

- e) w granicach pozostałych terenów: 4 m²

- 2) minimalne szerokości frontów działek:

- a) w granicach terenów M i MN:

- 18 m dla działek pod zabudowę mieszkaniową jednorodzinną typu wolno stojącego lub wielorodzinną,
- 16 m dla działek pod zabudowę mieszkaniową jednorodzinną typu bliźniaczego,
- 10 m dla działki o zabudowie usługowej,

- b) w granicach terenów RU/U: 10 m.,

- c) w granicach pozostałych terenów: 2 m.

- 3) kąt położenia granic działek w stosunku do pasa drogowego powinien zawierać się w przedziale od 60⁰ do 120⁰.

§ 11. Szczególne warunki zagospodarowania terenów oraz ograniczenia w ich użytkowaniu.

1. Napowietrzne linie elektroenergetyczne: odległości zabudowy od napowietrznych linii elektroenergetycznych zgodnie z wymaganiami przepisów odrębnych.

2. Gazociąg: odległości zabudowy od osi gazociągu średniego podwyższonego ciśnienia *DN 100(PN 1,6MPa) relacji Niemcza – Strzelin* zgodnie z wymaganiami przepisów odrębnych.

3. W oznaczonej na rysunku planu granicy obszaru zagrożonego niebezpieczeństwem powodzi istnieje możliwość powstania zagrożenia powodziowego.

§ 12. Zasady ochrony środowiska, przyrody i krajobrazu kulturowego

1. W granicach terenów lasów i zadrzewień, oznaczonych symbolami: 14.1ZL, 14.12ZL, 14.13ZL i 14.16ZL znajdują się cenne siedliska przyrodnicze: łęgowe lasy dębowo-wiązowo-jesionowe, łągi: wierzbowe, topolowe, olszowe i jesionowe oraz chronione gatunki roślin: kopytnik pospolity, kalina koralowa, kruszyna pospolita, śnieżyczka przebiśnieg, goździk pyszny, zimowit jesienny, pełnik europejski, listera jajowata i konwalia majowa, podlegające ochronie zgodnie z wymaganiami przepisów odrębnych.

2. Działalność usługowa lub produkcyjna nie może powodować ponadnormatywnych obciążeń środowiska uciążliwościami w zakresie hałasu, wibracji, emisji zanieczyszczeń pyłowych i gazowych, zanieczyszczenia wód podziemnych i powierzchniowych, promieniowania elektromagnetycznego itp. poza granicami terenu, do którego inwestor posiada tytuł prawny.

3. W granicach terenów M, MN i RO ustala się zakaz lokalizowania obiektów hodowlanych o obsadzie większej niż 40 Dużych Jednostek Przeliczeniowych (DJP) oraz składowania na otwartym powietrzu pyłących lub stwarzających zagrożenie dla wód powierzchniowych i podziemnych odpadów, surowców i materiałów masowych.

4. W granicach terenów MN ustala się zakaz prowadzenia działalności usługowej w zakresie: handlu komisowego pojazdami mechanicznymi, usług naprawczych pojazdów mechanicznych (w tym blacharstwa, lakiernictwa usług wulkanizacyjnych), lokalizowania obiektów i urządzeń związanych ze składowaniem, gospodarczym wykorzystaniem i utylizacją odpadów i surowców wtórnych oraz usług związanych z przetwarzaniem drewna, kamienia oraz tworzyw sztucznych.

5. Ustala się jako dopuszczalne poziomy hałasu wartości określone w obowiązujących przepisach odrębnych odpowiednio:

- 1) na terenach zabudowy zagrodowej (RM) – jak dla zabudowy zagrodowej;
- 2) na terenach zabudowy mieszkaniowej jednorodzinnej (MN) – jak dla zabudowy mieszkaniowej jednorodzinnej;
- 3) na terenach zabudowy wiejskiej (M) – jak dla zabudowy mieszkaniowo-usługowej.
- 4) na terenach usług sportu i rekreacji (US) jak dla terenów rekreacyjno-wypoczynkowych.

§ 13. Zasady modernizacji, rozbudowy i budowy systemów komunikacji i infrastruktury technicznej

1. Komunikacja:

- 1) dopuszcza się etapowanie budowy projektowanych dróg lub rozbudowy dróg istniejących w zakresie realizacji poszczególnych odcinków dróg oraz ich parametrów;
- 2) jeżeli wydzielona działka budowlana graniczy z drogami o różnych klasach funkcjonalnych – włączenie komunikacyjne zaleca się wykonywać z drogi o niższej klasie funkcjonalnej;
- 3) zagospodarowanie terenów w rejonie skrzyżowań dróg, a w szczególności ogrodzenia i nasadzenia zieleni nie mogą powodować ograniczenia widoczności i pogarszać parametrów trójkątów widoczności wyznaczanych zgodnie z obowiązującymi przepisami odrębnymi;
- 4) ustala się obowiązek wyznaczenia miejsc parkingowych przeznaczonych na parkowanie pojazdów zaopatrzonych w kartę parkingową na zasadach określonych w przepisach odrębnych.

2. Infrastruktura techniczna - zasady ogólne:

- 1) dopuszcza się prowadzenie sieci infrastruktury technicznej w liniach rozgraniczających drogi publicznych i wewnętrznych na warunkach określonych w przepisach odrębnych;
- 2) dopuszcza się prowadzenie podziemnej lub napowietrznej infrastruktury technicznej przez tereny o innych funkcjach podstawowych, na warunkach określonych w przepisach odrębnych.

3. Zaopatrzenie w wodę:

- 1) zaopatrzenie w wodę z sieci wodociągowej;
- 2) dopuszcza się indywidualne ujęcia wody dla celów gospodarczych.

4. Kanalizacja sanitarna:

- 1) odprowadzenie ścieków do systemu kanalizacji sanitarnej, zgodnie z przepisami odrębnymi;
- 2) dopuszcza się stosowanie indywidualnych rozwiązań w zakresie oczyszczania ścieków zgodnie z przepisami odrębnymi.

5. Kanalizacja deszczowa:

- 1) odprowadzenie wód opadowych i roztopowych z połaci dachowych i nawierzchni utwardzonych w granicach poszczególnych działek powierzchniowo, z zastosowaniem studni chłonnych lub zbiorników retencyjno-odparowujących zlokalizowanych na terenie własnym inwestora, lub do kanalizacji deszczowej;

2) tereny, na których może dojść do zanieczyszczenia substancjami ropopochodnymi lub chemicznymi należy utwardzić i skanalizować, zanieczyszczenia winny być zneutralizowane na terenie inwestora przed ich odprowadzeniem poza granicę terenu.

6. Elektroenergetyka:

- 1) zasilanie odbiorców z dystrybucyjnej sieci elektroenergetycznej lub ze źródeł indywidualnych, w tym z odnawialnych źródeł energii o mocy do 100 kW;
- 2) dopuszcza się w miarę potrzeb lokalizację stacji transformatorowych sytuowanych na terenach inwestorów;
- 3) noworealizowaną sieć elektroenergetyczną niskiego napięcia w granicach strefy ochrony konserwatorskiej zabytkowego układu ruralistycznego należy wykonywać wyłącznie jako kablową.

7. Zaopatrzenie w gaz:

- 1) dostawa gazu dla odbiorców indywidualnych z rozdzielczej sieci gazowej, przyłączanie obiektów po spełnieniu warunków technicznych i ekonomicznych przyłączenia;
- 2) dopuszcza się stosowanie indywidualnych zbiorników zaopatrzenia w gaz płynny, lokalizacja zbiorników i związanych z nimi instalacji zgodnie z wymogami przepisów odrębnych.

8. Zaopatrzenie w ciepło: zaopatrzenie z indywidualnych źródeł zaopatrzenia w ciepło, niepowodujących ponadnormatywnej emisji zanieczyszczeń do atmosfery oraz ze źródeł odnawialnych o mocy do 100 kW.

9. Telekomunikacja: dostęp do usług telekomunikacyjnych kablową lub radiową siecią telekomunikacyjną.

10. Gospodarka odpadami:

- 1) odpady komunalne należy zagospodarować zgodnie z przepisami odrębnymi;
- 2) odpady inne niż komunalne należy zagospodarować zgodnie z wymaganiami przepisów odrębnych;

11. Melioracje: dopuszcza się realizację nowych rowów melioracyjnych oraz poszerzanie, zmianę przebiegu lub zarurowywanie odcinków istniejących rowów, zgodnie z wymaganiami przepisów odrębnych.

Rozdział 3. Ustalenia szczegółowe

§ 14. Ustala się tereny zabudowy zagrodowej oznaczone na rysunku planu symbolami 1.1RM i 1.2RM.

1. Przeznaczenie podstawowe: zabudowa zagrodowa; budynki mieszkalne wolno stojące lub bliźniacze.

2. Przeznaczenie uzupełniające:

- 1) obiekty i urządzenia towarzyszące;
- 2) agroturystyka;
- 3) infrastruktura techniczna;

3. Parametry i wskaźniki kształtowania zabudowy oraz zagospodarowania terenu:

1) ustala się nieprzekraczalne linie zabudowy w odległościach (zgodnie z oznaczeniami na rysunku planu):

- a) 6 m od linii rozgraniczających dróg dojazdowych KDD,
- b) 6 m od linii rozgraniczających dróg gospodarczych transportu rolnego KDg.

2) gabaryty i wysokość zabudowy:

- a) wysokość budynków w zakresie między 6 m a 9 m,
- b) wysokość budowli nie większa niż 12 m,
- c) liczba kondygnacji nadziemnych budynków nie może przekraczać dwóch.

3) wskaźnik intensywności zabudowy: maksymalnie 0,30.

4) wielkość powierzchni biologicznie czynnej nie mniej niż 50 % powierzchni działki budowlanej;

- 5) ustala się zastosowanie dachów o symetrycznych, stromych połaciach, o kącie nachylenia połaci w zakresie od 38° do 45°;
- 6) nad częściami dobudowanymi do głównych brył budynków dopuszcza się dachy jednospadowe, o spadkach nie mniejszych niż 30°;
- 7) w wiatach dopuszcza się stosowanie dachów jednospadowych lub dwuspadowych, o spadkach nie mniejszych niż 20°;
- 8) w istniejących budynkach posiadających dachy o innych parametrach niż określone w pkt 5 i 6 dopuszcza się przebudowy zachowujące dotychczasowe parametry geometrii dachów;
- 9) ustala się obowiązek zapewnienia odpowiedniej liczby miejsc postojowych, lecz nie mniej niż:
 - a) 1 miejsce postojowe na 1 mieszkanie; wskaźnik ten uwzględnia również miejsca postojowe w garażach lub wiatach zlokalizowanych na terenie posesji,
 - b) miejsca do parkowania należy realizować jako utwardzone.

5. Należy stosować stonowaną, nie jaskrawą kolorystykę elewacji frontowych budynków oraz ustala się zakaz stosowania okładzin elewacyjnych z tworzyw sztucznych typu „sidding”.

6. Ustala się stosowanie pokryć dachowych z dachówki ceramicznej lub cementowej, w kolorze ceglastym matowym.

7. Ustala się zakaz lokalizacji reklam wielkogabarytowych o powierzchni większej niż 4 m², zarówno wolno stojących jak i umieszczanych na elewacji budynku.

8. Ogrodzenia należy wykonywać z materiałów naturalnych, w szczególności z drewna, kamienia lub cegły, dopuszcza się ogrodzenia z zastosowaniem żywoplotów, metalu, metaloplastyki lub z siatki powlekaniej.

9. Ustala się zakaz realizacji od strony dróg i terenów o charakterze publicznym ogrodzeń wykonanych z monolitycznych prefabrykatów betonowych.

10. Ochrona dziedzictwa kulturowego i zabytków:

- 1) w granicach strefy ochrony konserwatorskiej zabytkowego układu ruralistycznego obowiązują ustalenia § 7 ust. 2;
- 2) w zakresie ochrony archeologicznej obowiązują ustalenia § 7 ust. 5.

§ 15. Ustala się tereny zabudowy wiejskiej oznaczone na rysunku planu symbolami od 2.1M do 2.7M.

1. Przeznaczenie podstawowe:

- 1) zabudowa zagrodowa; budynki mieszkalne wolno stojące lub bliźniacze.
- 2) zabudowa mieszkaniowa jednorodzinna; budynki mieszkalne typu wolno stojącego lub bliźniaczego.
- 3) zabudowa mieszkaniowa wielorodzinna.

2. Przeznaczenie uzupełniające:

- 1) nieuciążliwe usługi (w tym agroturystyka); powierzchnia użytkowa towarzyszących usług nie może przekraczać 40 % powierzchni całkowitej zabudowy, lecz nie więcej niż 100 m² dla każdej z działek;
- 2) obiekty i urządzenia towarzyszące;
- 3) infrastruktura techniczna;
- 4) zieleń urządzona.

3. Parametry i wskaźniki kształtowania zabudowy oraz zagospodarowania terenu:

- 1) ustala się nieprzekraczalne linie zabudowy w odległościach (zgodnie z oznaczeniami na rysunku planu):
 - a) 6 – 8 m od linii rozgraniczających drogi lokalnej KDL,
 - b) 6 - 8 m od linii rozgraniczających dróg dojazdowych KDD,
 - c) 5 - 9 m od linii rozgraniczających ciągów pieszo-jezdných KDX,

- d) 4 - 6 m od linii rozgraniczających dróg gospodarczych transportu rolnego KDg.
- 2) wskaźnik intensywności zabudowy: maksymalnie 0,30.
 - 3) wielkość powierzchni biologicznie czynnej nie mniej niż 50 % powierzchni działki budowlanej;
 - 4) wskaźniki intensywności zabudowy oraz powierzchni biologicznie czynnej nie dotyczą garaży, budynków gospodarczych oraz obiektów infrastruktury technicznej lokalizowanych na wydzielonych działkach;
 - 5) gabaryty i wysokość zabudowy:
 - a) wysokość budynków w zakresie między 6 m a 9 m,
 - b) wysokość budowli nie większa niż 12 m,
 - c) liczba kondygnacji nadziemnych budynków nie może przekraczać:
 - w zabudowie zagrodowej i mieszkaniowej jednorodzinnej dwóch,
 - w zabudowie wielorodzinnej trzech.
 - 6) ustala się zastosowanie dachów o symetrycznych, stromych połaciach, o kącie nachylenia połąci w zakresie od 38° do 45°;
 - 7) nad częściami dobudowanymi do głównych brył budynków dopuszcza się dachy jednospadowe, o spadkach nie mniejszych niż 30°;
 - 8) w wiatach dopuszcza się stosowanie dachów jednospadowych lub dwuspadowych, o spadkach nie mniejszych niż 20°;
 - 9) w istniejących budynkach o innych parametrach niż określone w pkt 5 i 6 dopuszcza się przebudowy zachowujące dotychczasowe gabaryty, wysokość zabudowy i parametry geometrii dachów;
 - 10) ustala się obowiązek zapewnienia odpowiedniej liczby miejsc postojowych, lecz nie mniej niż:
 - a) 1 miejsce postojowe na 1 mieszkanie; wskaźnik ten uwzględnia również miejsca postojowe w garażach lub wiatach zlokalizowanych na terenie posesji,
 - b) dodatkowe 1 miejsce postojowe na 20 m² powierzchni użytkowej usług stanowiących funkcje uzupełniające.
4. Dopuszcza się wśród zabudowy historycznej sytuowanie budynków gospodarczych lub garaży bezpośrednio na granicy z działkami sąsiednimi.
5. Należy stosować stonowaną, nie jaskrawą kolorystykę elewacji frontowych budynków oraz ustala się zakaz stosowania okładzin elewacyjnych z tworzyw sztucznych typu „sidding”.
6. Ustala się stosowanie pokryć dachowych z dachówki ceramicznej lub cementowej, w kolorze ceglastym matowym.
7. Ustala się zakaz lokalizacji reklam wielkogabarytowych o powierzchni większej niż 4 m², zarówno wolno stojących jak i umieszczonych na elewacji budynku.
8. Ogrodzenia należy wykonywać z materiałów naturalnych, w szczególności z drewna, kamienia lub cegły, dopuszcza się ogrodzenia z zastosowaniem żywopłotów, metalu, metaloplastyki lub z siatki powlekaniej.
9. Ustala się zakaz realizacji od strony dróg i terenów o charakterze publicznym ogrodzeń wykonanych z monolitycznych prefabrykatów betonowych.
10. Ochrona dziedzictwa kulturowego i zabytków:
- 1) w granicach strefy ochrony konserwatorskiej zabytkowego układu ruralistycznego obowiązują ustalenia § 7 ust. 2;
 - 2) w odniesieniu do obiektów ujętych w ewidencji zabytków obowiązują ustalenia § 7 ust. 3;
 - 3) w granicach zlokalizowanych stanowisk archeologicznych obowiązują ustalenia § 7 ust. 4;
 - 4) w zakresie ochrony archeologicznej obowiązują ustalenia § 7 ust. 5.

§ 16. Ustala się tereny zabudowy mieszkaniowej jednorodzinnej oznaczone na rysunku planu symbolami od 3.1MN do 3.5MN

1. Przeznaczenie podstawowe: zabudowa mieszkaniowa jednorodzinna; budynki mieszkalne wolno stojące lub bliźniacze.

2. Przeznaczenie uzupełniające:

- 1) obiekty i urządzenia towarzyszące;
- 2) nieuciążliwe usługi, których powierzchnia użytkowa nie może przekraczać 30 % powierzchni całkowitej zabudowy, lecz nie więcej niż 60 m² dla każdej z działek;
- 3) infrastruktura techniczna;
- 4) zieleń urządzona.

3. Parametry i wskaźniki kształtowania zabudowy oraz zagospodarowania terenu:

- 1) ustala się nieprzekraczalne linie zabudowy w odległościach (zgodnie z oznaczeniami na rysunku planu):
 - a) 6 – 8 m od linii rozgraniczających drogi lokalnej KDL,
 - b) 6 - 8 m od linii rozgraniczających dróg dojazdowych KDD,
 - c) 5 - 9 m od linii rozgraniczających ciągów pieszo-jezdnych KDX,
 - d) 6 m od linii rozgraniczających dróg gospodarczych transportu rolnego KDg.
- 2) wskaźnik intensywności zabudowy: maksymalnie 0,25.
- 2) wielkość powierzchni biologicznie czynnej – nie mniej niż 50 % powierzchni działki budowlanej;
- 3) gabaryty i wysokość zabudowy:
 - a) wysokość budynków w zakresie między 6 m. a 9 m,
 - b) wysokość budowli nie większa niż 12 m,
 - c) liczba kondygnacji nadziemnych budynków nie może przekraczać dwóch.
- 4) ustala się zastosowanie dachów o symetrycznych, stromych połaciach, o kącie nachylenia połaci w zakresie od 38° do 45°;
- 5) nad częściami dobudowanymi do głównych brył budynków dopuszcza się dachy jednospadowe, o spadkach nie mniejszych niż 30°;
- 6) ustala się obowiązek zapewnienia odpowiedniej liczby miejsc postojowych, lecz nie mniej niż:
 - a) 1 miejsce postojowe na 1 mieszkanie; wskaźnik ten uwzględnia również miejsca postojowe w garażach lub wiatkach zlokalizowanych na terenie posesji,
 - b) dodatkowe 1 miejsce postojowe na 20 m² powierzchni użytkowej usług stanowiących funkcje uzupełniające;
 - c) miejsca do parkowania należy realizować jako utwardzone.
4. Należy stosować stonowaną, nie jaskrawą kolorystykę elewacji frontowych budynków oraz ustala się zakaz stosowania okładzin elewacyjnych z tworzyw sztucznych typu „sidding”.
5. Ustala się stosowanie pokryć dachowych z dachówki ceramicznej lub cementowej, w kolorze ceglastym matowym.
6. Ustala się zakaz lokalizacji reklam wielkogabarytowych o powierzchni większej niż 4 m², zarówno wolno stojących jak i umieszczanych na elewacji budynku.
7. Ogrodzenia należy wykonywać z materiałów naturalnych, w szczególności z drewna, kamienia lub cegły, dopuszcza się ogrodzenia z zastosowaniem żywopłotów, metalu, metaloplastyki lub z siatki powlekaniej.
8. Ustala się zakaz realizacji od strony dróg i terenów o charakterze publicznym ogrodzeń wykonanych z monolitycznych prefabrykatów betonowych.

9. Ochrona dziedzictwa kulturowego i zabytków:

- 1) w granicach strefy ochrony konserwatorskiej zabytkowego układu ruralistycznego obowiązują ustalenia § 7 ust. 2.
- 2) w zakresie ochrony archeologicznej obowiązują ustalenia § 7 ust. 5.

§ 17. Ustala się teren usług publicznych oznaczony na rysunku planu symbolem 4UP.

1. Przeznaczenie podstawowe: usługi publiczne – świetlica wiejska.
2. Przeznaczenie uzupełniające:

- 1) obiekty i urządzenia towarzyszące;
- 2) infrastruktura techniczna;
- 3) zieleń urządzona;
- 4) parkingi;

3. Parametry i wskaźniki kształtowania zabudowy oraz zagospodarowania terenu:

- 1) wskaźnik intensywności zabudowy: maksymalnie 0,95.
- 2) wielkość powierzchni biologicznie czynnej: nie mniej niż 5 % powierzchni działki budowlanej;
- 3) gabaryty i wysokość zabudowy:
 - a) wysokość budynków nie większa niż 9 m.,
 - b) wysokość budowli nie większa niż 10 m.,
 - c) liczba kondygnacji nadziemnych budynków nie może przekraczać dwóch.
- 4) ustala się zastosowanie dachów o symetrycznych, stromych połaciach, o kącie nachylenia połaci w zakresie od 35° do 45°;
- 5) ustala się obowiązek zapewnienia 1 miejsca postojowego;
- 6) miejsca do parkowania należy realizować jako utwardzone.

4. Należy stosować stonowaną, nie jaskrawą kolorystykę elewacji frontowych budynków oraz ustala się zakaz stosowania okładzin elewacyjnych z tworzyw sztucznych typu „sidding”.

5. Ustala się stosowanie pokryć dachowych z dachówki ceramicznej cementowej lub pokrycia dachówkopodobnego, w kolorze ceglastym, matowym.

6. W istniejącym budynku dopuszcza się przebudowy zachowujące dotychczasowy rodzaj pokrycia dachu.

7. Ogrodzenia należy wykonywać z materiałów naturalnych, w szczególności z drewna lub kamienia, dopuszcza się ogrodzenia z zastosowaniem żywoplotów, metalu, metaloplastyki lub z siatki powlekaney.

8. Ustala się zakaz realizacji od strony dróg i terenów o charakterze publicznym ogrodzeń wykonanych z monolitycznych prefabrykatów betonowych.

9. Ochrona dziedzictwa kulturowego i zabytków:

- 1) w granicach strefy ochrony konserwatorskiej zabytkowego układu ruralistycznego obowiązują ustalenia § 7 ust. 2.
- 2) w zakresie ochrony archeologicznej obowiązują ustalenia § 7 ust. 5.

§ 18. Ustala się teren usług oznaczony na rysunku planu symbolem 5U.

1. Przeznaczenie podstawowe: usługi.
2. Przeznaczenie uzupełniające:

- 1) obiekty i urządzenia towarzyszące;
- 2) infrastruktura techniczna;

3) zieleni urządzonej;

4) parkingi;

3. Parametry i wskaźniki kształtowania zabudowy oraz zagospodarowania terenu:

1) ustala się nieprzekraczalną linię zabudowy w odległości 6 m od linii rozgraniczających drogi lokalnej KDL (zgodnie z oznaczeniem na rysunku planu);

2) wskaźnik intensywności zabudowy: maksymalnie 0,6.

3) wielkość powierzchni biologicznie czynnej: nie mniej niż 30 % powierzchni działki budowlanej;

4) gabaryty i wysokość zabudowy:

a) wysokość budynków nie większa niż 9 m.,

b) wysokość budowli nie większa niż 10 m.,

c) liczba kondygnacji nadziemnych budynków nie może przekraczać dwóch.

5) ustala się zastosowanie dachów o symetrycznych, stromych połaciach, o kącie nachylenia połaci w zakresie od 30° do 45°;

6) w istniejących budynkach posiadających dachy o innych parametrach niż określone w pkt 4 dopuszcza się przebudowy zachowujące dotychczasowe parametry geometrii dachów;

7) ustala się obowiązek zapewnienia 1 miejsca postojowego na 20 m² powierzchni użytkowej usług;

8) miejsca do parkowania należy realizować jako utwardzone.

4. Należy stosować stonowaną, nie jaskrawą kolorystykę elewacji frontowych budynków oraz ustala się zakaz stosowania okładzin elewacyjnych z tworzyw sztucznych typu „sidding”.

5. Ustala się stosowanie pokryć dachowych z dachówki ceramicznej cementowej lub pokrycia dachówkopodobnego, w kolorze ceglastym, matowym.

6. W istniejącym budynku dopuszcza się przebudowy zachowujące dotychczasowy rodzaj pokrycia dachu.

7. Ogrodzenia należy wykonywać z materiałów naturalnych, w szczególności z drewna lub kamienia, dopuszcza się ogrodzenia z zastosowaniem żywoplotów, metalu, metaloplastyki lub z siatki powlekaniej.

8. Ustala się zakaz realizacji od strony dróg i terenów o charakterze publicznym ogrodzeń wykonanych z monolitycznych prefabrykatów betonowych.

9. Ochrona dziedzictwa kulturowego i zabytków:

1) w granicach strefy ochrony konserwatorskiej zabytkowego układu ruralistycznego obowiązują ustalenia § 7 ust. 2;

2) w zakresie ochrony archeologicznej obowiązują ustalenia § 7 ust. 5.

§ 19. Ustala się tereny obsługi rolnictwa lub usług oznaczone na rysunku planu symbolami 6.1RU/U i 6.2RU/U.

1. Przeznaczenie podstawowe:

1) obsługa rolnictwa;

2) usługi;

3) przetwórstwo rolno-spożywcze;

4) zabudowa produkcyjna, rzemiosło;

5) składy, magazyny;

6) hodowla.

2. Przeznaczenie uzupełniające:

1) obiekty i urządzenia towarzyszące;

- 2) zabudowa mieszkaniowa, w postaci maksymalnie 2 wbudowanych lokali mieszkalnych lub jednego, wolno stojącego, budynku mieszkalnego jednorodzinne;
- 3) infrastruktura techniczna;
- 4) zieleń urządzone.

3. Zasady kształtowania zabudowy oraz wskaźniki zagospodarowania terenu:

- 1) ustala się nieprzekraczalne linie zabudowy w odległościach (zgodnie z oznaczeniami na rysunku planu):
 - a) 10 m od linii rozgraniczających ciągu pieszo-jezdnego KDX,
 - b) 6 m od linii rozgraniczających drogi gospodarczej transportu rolnego KDg.
- 2) wskaźnik intensywności zabudowy: maksymalnie 0,30.
- 2) wielkość powierzchni biologicznie czynnej: nie mniej niż 30 % powierzchni działki budowlanej;
- 3) gabaryty i wysokość zabudowy:
 - a) wysokość budynków nie większa niż 12 m,
 - b) wysokość budowli nie większa niż 21 m,
 - c) liczba kondygnacji nadziemnych budynków nie może przekraczać dwóch.
- 4) ustala się zastosowanie dachów o symetrycznych, stromych połaciach, o kącie nachylenia połaci od 30° do 45°;
- 5) w wiatach dopuszcza się stosowanie dachów jednospadowych lub dwuspadowych, o spadkach nie mniejszych niż 20°;
- 4) ustala się obowiązek zapewnienia odpowiedniej liczby miejsc postojowych, lecz nie mniej niż 1 stanowisko na 20 m² powierzchni użytkowej usług lub 15 stanowisk na 100 zatrudnionych.

4. Należy stosować stonowaną, nie jaskrawą kolorystykę elewacji frontowych budynków oraz ustala się zakaz stosowania okładzin elewacyjnych z tworzyw sztucznych typu „sidding”.

5. Ustala się stosowanie pokryć dachowych: z dachówki ceramicznej, cementowej lub pokrycia dachówkopodobnego, w kolorze ceglastym, matowym,

6. Ogrodzenia należy wykonywać z materiałów naturalnych, w szczególności z drewna, kamienia lub cegły, dopuszcza się ogrodzenia z zastosowaniem żywopłotów, metalu, metaloplastyki lub z siatki powlekanej.

7. Ustala się zakaz realizacji od strony dróg i terenów o charakterze publicznym ogrodzeń wykonanych z monolitycznych prefabrykatów betonowych.

8. Ochrona dziedzictwa kulturowego i zabytków:

- 1) w granicach strefy ochrony konserwatorskiej zabytkowego układu ruralistycznego obowiązują ustalenia § 7 ust. 2.
- 2) w odniesieniu do obiektów ujętych w ewidencji zabytków obowiązują ustalenia § 7 ust. 3.
- 3) w zakresie ochrony archeologicznej obowiązują ustalenia § 7 ust. 5.

§ 20. Ustala się teren usług sportu i rekreacji oznaczony na rysunku planu symbolem 7US.

1. Przeznaczenie podstawowe: ogólnodostępne usługi sportu i rekreacji.

2. Przeznaczenie dopuszczalne:

- 1) obiekty i urządzenia towarzyszące;
- 2) infrastruktura techniczna;
- 3) zieleń urządzone;
- 4) parkingi.

3. Parametry i wskaźniki kształtowania zabudowy oraz zagospodarowania terenu:

- 1) ustala się nieprzekraczalną linię zabudowy w odległości 6 m od linii rozgraniczających drogi lokalnej KDL (zgodnie z oznaczeniem na rysunku planu);
- 2) wskaźnik intensywności zabudowy: maksymalnie 0,20.
- 3) wielkość powierzchni biologicznie czynnej nie mniej niż 60 % powierzchni działki budowlanej,
- 4) gabaryty i wysokość zabudowy:
 - a) wysokość budynków nie większa niż 9 m,
 - b) wysokość budowli nie większa niż 14 m.
 - c) liczba kondygnacji nadziemnych budynków nie może przekraczać dwóch.
- 5) ustala się zastosowanie dachów o symetrycznych, stromych połaciach, o kącie nachylenia połąci w zakresie od 30° do 45°;
- 6) ustala się obowiązek zapewnienia 1 stanowiska postojowego na 20 m² powierzchni użytkowej w budynkach usługowych, lecz nie mniej niż 5 miejsc parkingowych,
- 7) miejsca do parkowania należy realizować jako utwardzone.

4. Należy stosować stonowaną, nie jaskrawą kolorystykę elewacji frontowych budynków oraz ustala się zakaz stosowania okładzin elewacyjnych z tworzyw sztucznych typu „sidding”.

5. Ustala się stosowanie pokryć dachowych z dachówki ceramicznej, cementowej lub pokrycia dachówkopodobnego, w kolorze ceglстым, matowym.

6. Ogrodzenia należy wykonywać z materiałów naturalnych, w szczególności z drewna lub kamienia, dopuszcza się ogrodzenia z zastosowaniem żywoplotów, metalu, metaloplastyki lub z siatki powlekaney.

7. Ustala się zakaz realizacji od strony dróg i terenów o charakterze publicznym ogrodzeń pełnych oraz wykonanych z monolitycznych prefabrykatów betonowych.

8. Ochrona dziedzictwa kulturowego i zabytków:

- 1) w granicach strefy ochrony konserwatorskiej zabytkowego układu ruralistycznego obowiązują ustalenia § 7 ust. 2.
- 2) w zakresie ochrony archeologicznej obowiązują ustalenia § 7 ust. 5.

§ 21. Ustala się teren obsługi rolnictwa oznaczony na rysunku planu symbolem 8RU.

1. Przeznaczenie podstawowe:

- 1) obsługa rolnictwa;
- 2) składy, magazyny;
- 3) przetwórstwo rolno-spożywcze.

2. Przeznaczenie uzupełniające:

- 1) obiekty i urządzenia towarzyszące;
- 2) infrastruktura techniczna;
- 3) zieleń urządzona.

3. Zasady kształtowania zabudowy oraz wskaźniki zagospodarowania terenu:

- 1) ustala się nieprzekraczalną linię zabudowy w odległości 6 m od linii rozgraniczających drogi gospodarczej transportu rolnego KDg (zgodnie z oznaczeniem na rysunku planu);
- 2) wskaźniki intensywności zabudowy: maksymalnie 0,40;
- 3) wielkość powierzchni biologicznie czynnej: nie mniej niż 10 % powierzchni działki budowlanej;
- 4) gabaryty i wysokość zabudowy:
 - a) wysokość budynków nie większa niż 10 m,

- b) wysokość budowli nie większa niż 14 m,
 - c) liczba kondygnacji nadziemnych budynków nie może przekraczać dwóch;
- 5) ustala się zastosowanie dachów o symetrycznych, stromych połaciach, o kącie nachylenia połaci od 30° do 45°;
- 6) w wiatkach dopuszcza się stosowanie dachów jednospadowych lub dwuspadowych, o spadkach nie mniejszych niż 20°.

4. Ogrodzenia należy wykonywać z materiałów naturalnych, w szczególności z drewna, kamienia lub cegły, dopuszcza się ogrodzenia z zastosowaniem żywoplotów, metalu, metaloplastyki lub z siatki powlekaniej.

5. Ochrona dziedzictwa kulturowego i zabytków:

- 1) w granicach zlokalizowanych stanowisk archeologicznych obowiązują ustalenia § 7 ust. 4;
- 2) w zakresie ochrony archeologicznej obowiązują ustalenia § 7 ust. 5.

§ 22. Ustala się teren zaopatrzenia w wodę oznaczony na rysunku planu symbolem 9W.

1. Przeznaczenie podstawowe: infrastruktura techniczna.

2. Przeznaczenie uzupełniające: zieleń urządzona.

3. Zasady kształtowania zabudowy oraz wskaźniki zagospodarowania terenu:

- 1) ustala się nieprzekraczalne linie zabudowy w odległościach (zgodnie z oznaczeniami na rysunku planu):

- a) 12 m od linii rozgraniczających drogi lokalnej KDL,
- b) 10 m od linii rozgraniczających drogi gospodarczej transportu rolnego KDg;

- 2) wskaźnik intensywności zabudowy: maksymalnie 0,50;

- 2) wielkość powierzchni biologicznie czynnej: nie mniej niż 30 % powierzchni działki budowlanej;

- 3) gabaryty i wysokość zabudowy:

- a) wysokość budynków nie większa niż 5 m,
- b) wysokość budowli nie większa niż 12 m,
- c) liczba kondygnacji nadziemnych budynków nie może przekraczać jednej;

- 4) ustala się zastosowanie dachów o dowolnej geometrii.

4. Należy stosować stonowaną, nie jaskrawą kolorystykę elewacji frontowych budynków oraz ustala się zakaz stosowania okładzin elewacyjnych z tworzyw sztucznych typu „sidding”.

5. Ustala się stosowanie dowolnych rodzajów pokryć dachowych.

6. Ogrodzenia należy wykonywać z materiałów naturalnych, w szczególności z drewna, kamienia lub cegły, dopuszcza się ogrodzenia z zastosowaniem żywoplotów, metalu, metaloplastyki lub z siatki powlekaniej.

7. Ustala się zakaz realizacji od strony dróg i terenów o charakterze publicznym ogrodzeń pełnych oraz wykonanych z monolitycznych prefabrykatów betonowych.

8. Ochrona dziedzictwa kulturowego i zabytków: w zakresie ochrony archeologicznej: obowiązują ustalenia § 7 ust. 5.

9. Granice i sposoby zagospodarowania terenów lub obiektów podlegających ochronie. W granicach terenu 9W obowiązują warunki i ograniczenia w zagospodarowaniu i użytkowaniu terenu określone w przepisach odrębnych.

§ 23. Ustala się teren elektroenergetyki oznaczony na rysunku planu symbolem 10E.

1. Przeznaczenie podstawowe: infrastruktura techniczna.

2. Przeznaczenie uzupełniające: zieleń urządzona.

3. Zasady kształtowania zabudowy oraz wskaźniki zagospodarowania terenu:

- 1) wskaźnik intensywności zabudowy: maksymalnie 0,20;
- 2) wielkość powierzchni biologicznie czynnej: nie mniej niż 10 % powierzchni działki budowlanej;
- 3) gabaryty i wysokość zabudowy:
 - a) wysokość budynku nie większa niż 8 m,
 - b) wysokość budowli nie większa niż 8 m,
 - c) liczba kondygnacji nadziemnych budynku nie może przekraczać dwóch;
- 4) ustala się zastosowanie dachu stromego o kącie nachylenia połaci w zakresie od 35° do 45°;
- 5) dopuszcza się usytuowanie budynku bezpośrednio na granicy z działkami sąsiednimi lub w odległości 1,5 m od granicy.

4. Należy stosować stonowaną, nie jaskrawą kolorystykę elewacji frontowych budynków oraz ustala się zakaz stosowania okładzin elewacyjnych z tworzyw sztucznych typu „sidding”.

5. Ustala się stosowanie pokryć dachowych z dachówki ceramicznej lub cementowej, w kolorze ceglonym, matowym.

6. Ustala się zakaz lokalizacji reklam wielkogabarytowych o powierzchni większej niż 4 m², umieszczanych na elewacji budynku.

7. Ustala się zakaz realizacji ogrodzeń pełnych oraz wykonanych z monolitycznych prefabrykatów betonowych.

8. Ochrona dziedzictwa kulturowego i zabytków:

- 1) w granicach strefy ochrony konserwatorskiej zabytkowego układu ruralistycznego obowiązują ustalenia § 7 ust. 2.
- 2) w zakresie ochrony archeologicznej obowiązują ustalenia § 7 ust. 5.

§ 24. Ustala się tereny sadów i ogrodów oznaczone na rysunku planu symbolami 11.1RO i 11.2RO.

1. Przeznaczenie podstawowe: sady i ogrody przydomowe.

2. Przeznaczenie uzupełniające:

- 1) altany, niekubaturowe urządzenia rekreacyjne;
- 2) zieleń urządzona;
- 3) infrastruktura techniczna.

3. Zasady kształtowania zabudowy oraz wskaźniki zagospodarowania terenu: ustala się zakaz lokalizacji obiektów kubaturowych.

4. Ustala się zakaz lokalizacji wolno stojących reklam wielkogabarytowych o powierzchni większej niż 4 m².

5. Ogrodzenia należy wykonywać z drewna, z zastosowaniem żywopłotów lub z siatki powlekaniej.

6. Ustala się zakaz realizacji od strony dróg i terenów o charakterze publicznym ogrodzeń pełnych oraz wykonanych z monolitycznych prefabrykatów betonowych.

7. Ochrona dziedzictwa kulturowego i zabytków:

- 1) w granicach strefy ochrony konserwatorskiej zabytkowego układu ruralistycznego obowiązują ustalenia § 7 ust. 2.
- 2) w zakresie ochrony archeologicznej obowiązują ustalenia § 7 ust. 5.

§ 25. Ustala się tereny rolne oznaczone na rysunku planu symbolami od 12.1R do 12.47R.

1. Przeznaczenie podstawowe:

- 1) grunty rolne;

2) w granicach terenów 12.30R, 12.46R i 12.47R dopuszcza się lokalizację studni głębinowych (ujęć wody) wraz z obiektami i urządzeniami towarzyszącymi.

2. Przeznaczenie uzupełniające: infrastruktura techniczna, z zastrzeżeniem zgodności z przepisami odrębnymi w zakresie ochrony gruntów rolnych i leśnych.

3. Zasady kształtowania zabudowy oraz wskaźniki zagospodarowania terenu:

1) ustala się zakaz lokalizacji obiektów kubaturowych, z wyłączeniem terenów 12.30R, 12.46R i 12.47R;

2) wskaźniki intensywności zabudowy dla terenów 12.30R, 12.46R i 12.47R:

a) minimalny = 0,01.

b) maksymalny = 0,50.

3) wielkość powierzchni biologicznie czynnej dla terenów 12.30R, 12.46R i 12.47R: nie mniej niż 30 % powierzchni działki budowlanej;

4) gabaryty i wysokość zabudowy dla terenów 12.30R, 12.46R i 12.47R:

a) wysokość budynków nie większa niż 5 m,

b) wysokość budowli nie większa niż 12 m,

c) liczba kondygnacji nadziemnych budynków nie może przekraczać jednej;

5) ustala się dla terenów 12.30R, 12.46R i 12.47R zastosowanie dachów o dowolnej geometrii.

4. Odległości obiektów budowlanych od dróg zgodnie z przepisami odrębnymi.

5. Należy stosować stonowaną, nie jaskrawą kolorystykę elewacji frontowych budynków oraz ustala się zakaz stosowania okładzin elewacyjnych z tworzyw sztucznych typu „sidding”.

6. Ustala się dla terenów 12.30R, 12.46R i 12.47R stosowanie dowolnych rodzajów pokryć dachowych.

7. Ustala się dla terenów 12.30R, 12.46R i 12.47R zakaz lokalizacji reklam wielkogabarytowych o powierzchni większej niż 4 m².

8. Ogrodzenia należy wykonywać z siatki powlekanej.

9. Ustala się zakaz realizacji od strony dróg i terenów o charakterze publicznym ogrodzeń pełnych oraz wykonanych z monolitycznych prefabrykatów betonowych.

10. Ochrona dziedzictwa kulturowego i zabytków:

1) w granicach strefy ochrony konserwatorskiej zabytkowego układu ruralistycznego obowiązują ustalenia § 7 ust. 2.

2) w granicach zlokalizowanych stanowisk archeologicznych obowiązują ustalenia § 7 ust. 4;

3) w zakresie ochrony archeologicznej obowiązują ustalenia § 7 ust. 5.

§ 26. Ustala się tereny wód powierzchniowych oznaczone na rysunku planu symbolami od 13.1WS do 13.23WS.

1. Przeznaczenie podstawowe: śródlądowe wody powierzchniowe (cieki, rowy melioracyjne, zbiorniki wodne).

2. Przeznaczenie uzupełniające: infrastruktura techniczna.

3. Zasady kształtowania zabudowy oraz wskaźniki zagospodarowania terenu:

1) dopuszcza się budowę budowli związanych z melioracjami lub ochroną przeciwpowodziową;

2) dopuszcza się przebudowę lub zarurowanie odcinków rowów melioracyjnych na warunkach określonych przepisach odrębnych.

4. Ochrona dziedzictwa kulturowego i zabytków:

- 1) w granicach strefy ochrony konserwatorskiej zabytkowego układu ruralistycznego obowiązują ustalenia § 7 ust. 2.
- 2) w granicach zlokalizowanych stanowisk archeologicznych obowiązują ustalenia § 7 ust. 4;
- 3) w zakresie ochrony archeologicznej obowiązują ustalenia § 7 ust. 5.

§ 27. Ustala się tereny lasów i zadrzewień oznaczone na rysunku planu symbolami od 14.1ZL do 14.17ZL.

1. Przeznaczenie podstawowe: lasy i zadrzewienia.

2. Zasady kształtowania zabudowy oraz wskaźniki zagospodarowania terenu:

1) ustala się zakaz lokalizacji obiektów kubaturowych.

2) nie ustala się wymogu zapewnienia miejsc postojowych.

3. W granicach terenów oznaczonych symbolami: 14.1ZL, 14.12ZL, 14.13ZL i 14.16ZL znajdują się cenne siedliska przyrodnicze oraz chronione gatunki roślin - obowiązują ustalenia § 11 ust. 1.

4. Ustala się zakaz lokalizacji wolno stojących reklam.

5. Ochrona dziedzictwa kulturowego i zabytków:

1) w granicach zlokalizowanych stanowisk archeologicznych obowiązują ustalenia § 7 ust. 5;

2) w zakresie ochrony archeologicznej obowiązują ustalenia § 7 ust. 6.

§ 28. Ustala się teren drogi zbiorczej oznaczony na rysunku planu symbolem 15KDZ.

1. Przeznaczenie podstawowe: drogi publiczne z urządzeniami towarzyszącymi.

2. Przeznaczenie uzupełniające: infrastruktura techniczna.

3. Linie rozgraniczające terenów stanowią jednocześnie granice terenów rozmieszczenia inwestycji celu publicznego o znaczeniu lokalnym.

4. Zasady modernizacji, rozbudowy i budowy systemów komunikacji:

1) szerokość w liniach rozgraniczających: od 12 m. do 21 m (zgodnie z rysunkiem planu);

2) przekrój ulicy: 1 jezdnia, 2 pasy ruchu, w granicach terenu zabudowanego co najmniej jednostronny chodnik.

5. Ochrona dziedzictwa kulturowego i zabytków:

1) w granicach zlokalizowanych stanowisk archeologicznych obowiązują warunki ochrony konserwatorskiej określone w § 7 ust. 4;

2) w zakresie ochrony archeologicznej obowiązują ustalenia § 7 ust. 5.

§ 29. Ustala się tereny dróg lokalnych oznaczonych na rysunku planu symbolami od 16.1KDL do 16.4KDL.

1. Przeznaczenie podstawowe: drogi publiczne z urządzeniami towarzyszącymi.

2. Przeznaczenie uzupełniające: infrastruktura techniczna.

3. Linie rozgraniczające terenów stanowią jednocześnie granice terenów rozmieszczenia inwestycji celu publicznego o znaczeniu lokalnym.

4. Zasady modernizacji, rozbudowy i budowy systemów komunikacji:

1) szerokość w liniach rozgraniczających: od 9 m. do 21 m (zgodnie z rysunkiem planu);

2) przekrój ulicy: 1 jezdnia, 2 pasy ruchu, w granicach terenu zabudowanego co najmniej jednostronny chodnik.

5. Ochrona dziedzictwa kulturowego i zabytków:

1) w granicach strefy ochrony konserwatorskiej zabytkowego układu ruralistycznego obowiązują ustalenia § 7 ust. 2.

- 2) w granicach zlokalizowanych stanowisk archeologicznych obowiązują ustalenia § 7 ust. 4;
- 3) w zakresie ochrony archeologicznej obowiązują ustalenia § 7 ust. 5.

§ 30. Ustala się tereny dróg dojazdowych oznaczonych na rysunku planu symbolami 17.1KDD i 17.2KDD.

1. Przeznaczenie podstawowe: drogi publiczne z urządzeniami towarzyszącymi

2. Przeznaczenie uzupełniające: infrastruktura techniczna.

3. Linie rozgraniczające terenów stanowią jednocześnie granice terenów rozmieszczenia inwestycji celu publicznego o znaczeniu lokalnym.

4. Zasady modernizacji, rozbudowy i budowy systemów komunikacji:

- 1) szerokość w liniach rozgraniczających: od 10 m. do 14 m (zgodnie z rysunkiem planu);
- 2) przekrój ulicy: 1 jezdnia, 2 pasy ruchu, w granicach terenu zabudowanego co najmniej jednostronny chodnik.

5. Ochrona dziedzictwa kulturowego i zabytków:

1) w granicach strefy ochrony konserwatorskiej zabytkowego układu ruralistycznego obowiązują ustalenia § 7 ust. 2.

2) w zakresie ochrony archeologicznej obowiązują ustalenia § 7 ust. 5.

§ 31. Ustala się tereny ciągów pieszo-jezdnich oznaczonych na rysunku planu symbolami od 18.1KDX do 18.4KDX.

1. Przeznaczenie podstawowe: drogi publiczne z urządzeniami towarzyszącymi.

2. Przeznaczenie uzupełniające: infrastruktura techniczna.

3. Linie rozgraniczające terenów stanowią jednocześnie granice terenów rozmieszczenia inwestycji celu publicznego o znaczeniu lokalnym.

4. Zasady modernizacji, rozbudowy i budowy systemów komunikacji: szerokość w liniach rozgraniczających: od 4 m. do 9 m (zgodnie z rysunkiem planu).

5. Ochrona dziedzictwa kulturowego i zabytków:

1) w granicach strefy ochrony konserwatorskiej zabytkowego układu ruralistycznego obowiązują ustalenia § 7 ust. 2;

2) w granicach zlokalizowanych stanowisk archeologicznych obowiązują ustalenia § 7 ust. 4;

3) w zakresie ochrony archeologicznej obowiązują ustalenia § 7 ust. 5.

§ 32. Ustala się tereny dróg gospodarczych transportu rolnego oznaczonych na rysunku planu symbolami od 19.1KDG do 19.19KDG.

1. Przeznaczenie podstawowe: drogi wewnętrzne z urządzeniami towarzyszącymi.

2. Przeznaczenie uzupełniające: infrastruktura techniczna.

3. Zasady modernizacji, rozbudowy i budowy systemów komunikacji: szerokość w liniach rozgraniczających w obecnych granicach geodezyjnych (zgodnie z rysunkiem planu).

4. Ochrona dziedzictwa kulturowego i zabytków:

1) w granicach strefy ochrony konserwatorskiej zabytkowego układu ruralistycznego obowiązują ustalenia § 7 ust. 2.;

2) w granicach zlokalizowanych stanowisk archeologicznych obowiązują ustalenia § 7 ust. 4;

3) w zakresie ochrony archeologicznej obowiązują ustalenia § 7 ust. 5.

§ 33. Ustala się tereny komunikacji kolejowej oznaczone na rysunku planu symbolami od 20.1KK do 20.8KK.

1. Przeznaczenie podstawowe:

- 1) komunikacja kolejowa;
- 2) ciągi pieszo-rowerowe.

2. Przeznaczenie uzupełniające: infrastruktura techniczna.

3. Ochrona dziedzictwa kulturowego i zabytków: w zakresie ochrony archeologicznej obowiązują ustalenia § 7 ust. 5.

Rozdział 4. Ustalenia końcowe.

§ 34. Ustala się stawkę służącą naliczeniu opłaty, o której mowa w art. 36 ust. 4 ustawy z dnia 27 marca 2003 r. o planowaniu i zagospodarowaniu przestrzennym w wysokości 10 %.

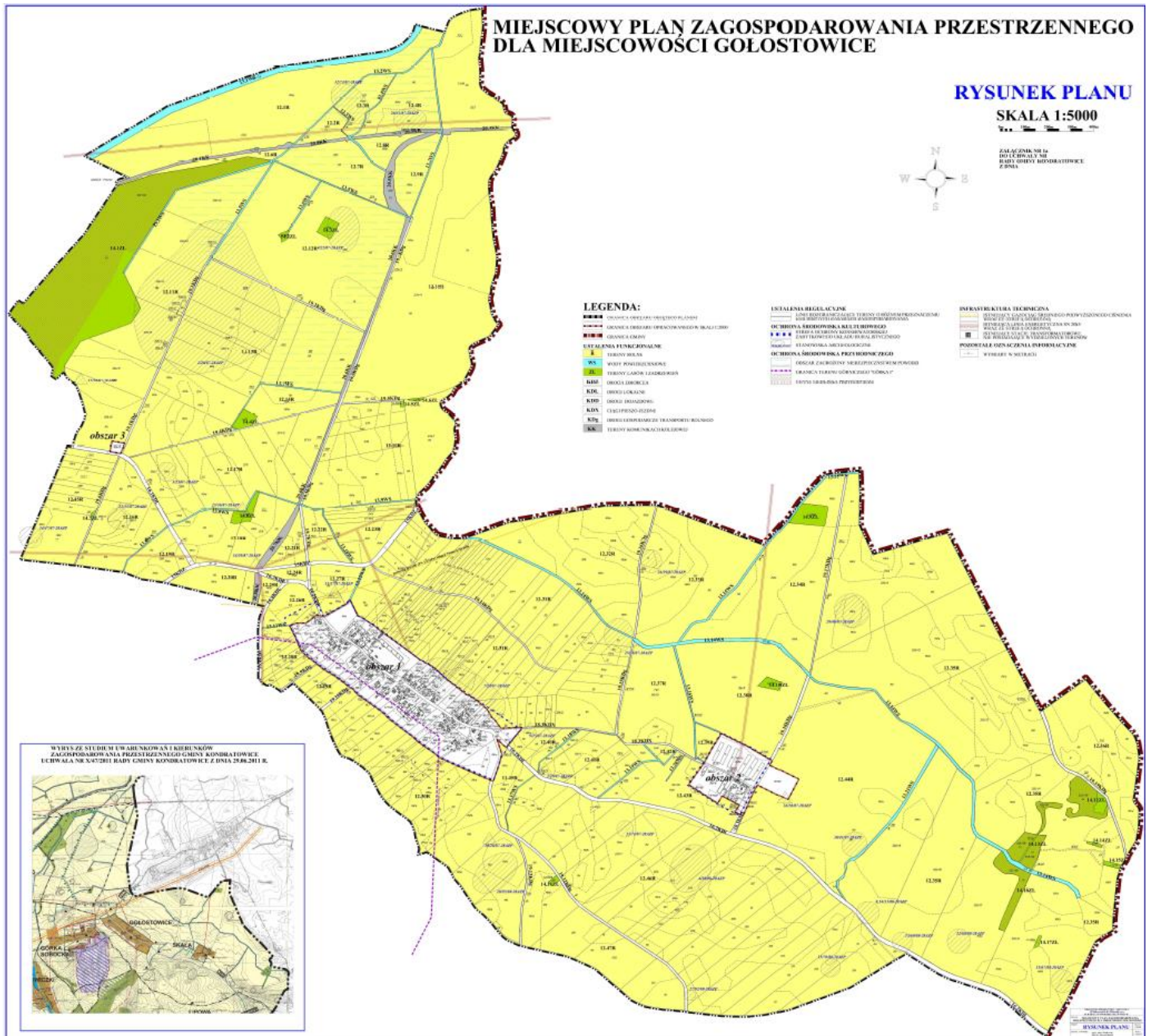
§ 35. Wykonanie niniejszej uchwały powierza się Wójtowi Gminy Kondratowice .

§ 36. Uchwała wchodzi w życie po upływie 30 dni od daty ogłoszenia w Dzienniku Urzędowym Województwa Dolnośląskiego.

Przewodniczący Rady Gminy Kondratowice:

T. Woszczak

Załącznik nr 1a do uchwały nr VI/27/2015 Rady
Gminy Kondratowice z dnia 31 marca 2015 r.



Załącznik nr 2 do uchwały nr VI/27/2015 Rady
Gminy Kondratowice z dnia 31 marca 2015 r.

Rozstrzygnięcie o sposobie rozpatrzenia uwag wniesionych do projektu miejscowego planu zagospodarowania przestrzennego dla miejscowości Gołostowice podczas wyłożenia do publicznego wglądu

1. Wnoszący uwagę: Jan Machalski

- 1) Oznaczenie nieruchomości, której dotyczy uwaga: dz. 120/2, 121, 122, 123, 124/2, 124/3, 124/4, 137, obręb Gołostowice.
- 2) Symbol terenu w projekcie planu:
 - a) dz. 120/2, 121, 122, 123, 124/3, 124/4, - tereny zabudowy wiejskiej: 2.1M,
 - b) dz. 124/2 - tereny zabudowy mieszkaniowej jednorodzinnej: 3.2MN,
 - c) dz. 137 – tereny rolne: 12.28R.
- 3) Treść uwagi: Wnoszę o uwzględnienie w projekcie planu miejscowego dla miejscowości Gołostowice działań chroniących moją własność (...) przed uciążliwościami powodowanymi przez kopalnię w Górcie Sobockiej. Uważam że problem ten można rozwiązać przez:
 - 1) stworzenie pasa zieleni z drzew iglastych (...),
 - 2) ustawienie ekranów tłumiących hałas (ekrany te można ustawić na mojej działce tuż za ogrodzeniem),
 - 3) zaproponować kopalni kamienia aby swoje urządzenia kruszące i mielące dodatkowo zabudowała wiatą, halą lub jakąś inną zabudową chroniącą przed pyleniem i hałasem,
 - 4) można też przenieść kruszenie i mielenie kamienia na rampę kolejową.
- 4) Rozstrzygnięcie: uwaga nieuwzględniona.

Załącznik nr 3 do uchwały nr VI/27/2015 Rady
Gminy Kondratowice z dnia 31 marca 2015 r.

Rozstrzygnięcie o sposobie realizacji, zapisanych w miejscowym planie zagospodarowania przestrzennego dla miejscowości Gołostowice inwestycji z zakresu infrastruktury technicznej, które należą do zadań własnych gminy oraz zasadach ich finansowania, zgodnie z przepisami o finansach publicznych

§ 1. Zgodnie z ustaleniami planu zawartymi w treści uchwały ustala się realizację inwestycji z zakresu infrastruktury technicznej należących do zadań własnych gminy polegających na rozbudowie sieci wodociągowej, budowie kanalizacji sanitarnej i dróg dojazdowych.

§ 2. 1. Ustala się, że źródłem finansowania inwestycji, o których mowa w § 1 będą:

- 1) środki własne gminy;
- 2) środki pozyskane z funduszy zewnętrznych;
- 3) kredyt bankowy;
- 4) emisja obligacji komunalnych.

2. Ustala się możliwość wykorzystania innych źródeł finansowania niewymienionych w ust. 1, w tym również finansowania inwestycji ze środków prywatnych.

§ 3. Wykonanie finansowania inwestycji powierza się Wójtowi Gminy Kondratowice.