



DZIENNIK URZĘDOWY

WOJEWÓDZTWA DOLNOŚLĄSKIEGO

Wrocław, dnia 1 kwietnia 2015 r.

Poz. 1469

UCHWAŁA NR V/40/15 RADY MIEJSKIEJ GÓRY

z dnia 27 lutego 2015 r.

w sprawie uchwalenia zmiany miejscowego planu zagospodarowania przestrzennego gminy Góra, obręb Radosław, działka nr 26/2

Na podstawie art. 3 ust. 1, art. 20 ust. 1 i art. 29 ust. 1 ustawy z dnia 27 marca 2003 r. o planowaniu i zagospodarowaniu przestrzennym (t.j. Dz. U. z 2015 r. poz. 199), oraz w związku z uchwałą Nr XLII/304/13 Rady Miejskiej Góry z dnia 30 września 2013 r. w sprawie przystąpienia do zmiany miejscowego planu zagospodarowania przestrzennego gminy Góra, obręb Radosław, działka nr 26/2, po stwierdzeniu, że zmiana planu nie narusza ustaleń studium uwarunkowań i kierunków zagospodarowania przestrzennego Gminy Góra, uchwała się co następuje:

§ 1. 1. Uchwała się zmianę miejscowego planu zagospodarowania przestrzennego gminy Góra, obręb Radosław, działka nr 26/2, uchwalonego uchwałą Nr XLI/298/06 Rady Miejskiej w Górze z dnia 6 kwietnia 2006 r., opublikowanego w dzienniku Urzędowym Województwa Dolnośląskiego z 2006 r., Nr 115, poz. 1901, zakresie terenu działki nr 26/2, obręb Radosław, w granicach określonych w uchwale Nr XLII/304/13 Rady Miejskiej Góry z dnia 30 września 2013 r., zwaną dalej planem.

2. Integralną częścią planu są następujące załączniki:

- 1) załączniki Nr 1 – rysunek planu w skali 1:1000, przedstawiający sposób dokonanych zmian;
- 2) załącznik Nr 2 – rozstrzygnięcie sposobu realizacji zapisanych w planie inwestycji z zakresu infrastruktury technicznej, które należą do zadań własnych gminy, oraz zasad ich finansowania, zgodnie z przepisami o finansach publicznych;
- 3) załącznik Nr 3 – rozstrzygnięcie o sposobie rozpatrzenia uwag do projektu planu.

3. Oznaczenia graficzne przedstawione na rysunku zmiany planu odpowiadają legendzie rysunku planu stanowiącego załącznik nr 1 do uchwały XLI/298/06 Rady Miejskiej w Górze z dnia 6 kwietnia 2006 r. i stanowią obowiązujące ustalenia planu.

4. W § 7 dodaje się ust. 27 o treści:

„27. terenach zieleni nieurządzonej – należy przez to rozumieć tereny zieleni nieurządzonej swobodnie rosnącej.”.

5. W § 9 ust. 1 dodaje się pkt 47 o treści:

„47) tereny zieleni nieurządzonej (ZE).”.

6. W § 12 ust. 2 pkt 5 dodaje się literę c) o treści:

„c) dla terenów oznaczonych symbolem PG-3 i ZE ustala się strefę ochrony konserwatorskiej „OW” dla zabytków archeologicznych, w obrębie której, w przypadku zamierzenia prowadzenia robót ziemnych związanych z realizacją inwestycji, obowiązuje wymóg przeprowadzenia badań archeologicznych, zgodnie z przepisami odrębnymi.”.

7. W § 15 dodaje się ust. 47 o treści:

„47. dla terenów ZE:

- 1) zakazuje się realizacji wszelkiej zabudowy, z zastrzeżeniem pkt 2;
- 2) dopuszcza się zabudowę i urządzenia związane z infrastrukturą techniczną, wydzielone nieruchomości służącej obsłudze komunikacyjnej, budowle hydrotechniczne, wały i inne obiekty przeciwpowodziowe.”.

8. W § 16 ust. 1 dodaje się pkt 27 i 28 o treści:

„27) dla terenu oznaczonego na rysunku planu symbolem PG-3 obowiązują następujące ustalenia:

- a) dopuszcza się lokalizację nowej zabudowy związanej z eksploatacją złoża, należy zachować zgodnie z rysunkiem planu nieprzekraczalną linię zabudowy: 6 m od linii rozgraniczającej teren od strony południowej,
- b) dopuszcza się zabudowę działki do 5% jej powierzchni, lecz nie więcej niż 1000 m²,
- c) udział powierzchni biologicznie czynnej nie może być niższy niż 5% powierzchni działki,
- d) ustala się maksymalną wysokość zabudowy na 8,0 m, i maksymalną liczbę kondygnacji na 2,
- e) dopuszcza się lokalizację obiektów o większej wysokości jeżeli jest to spowodowane wymogami technologicznymi,
- f) dachy symetryczne,
- g) dopuszcza się stosowanie dachów płaskich,
- h) uwzględnia się, zgodnie z oznaczeniem na rysunku planu, położenie części obszaru objętego ustaleniami planu w granicach terenu złoża kruszywa naturalnego „Radosław V”,
- i) należy zapewnić liczbę miejsc parkingowych zgodnie ze wskaźnikiem 1 stanowisko na 2 miejsca pracy, lecz nie mniej niż 2 stanowiska,
- j) liczba miejsc przeznaczonych na parkowanie pojazdów zaopatrzonych w kartę parkingową i sposób ich realizacji zgodnie z przepisami odrębnymi;
- k) nie dopuszcza się wtórnego podziału terenu na działki,
- l) po zakończeniu eksploatacji złoża:
 - należy przeprowadzić rekultywację w kierunku wodnym,
 - dopuszcza się zasypywanie wyrobiska w całości lub części urobkiem rodzimym z eksploatacji,
- m) teren położony jest w granicach jednostek planistycznych gospodarowania wodami. Jednolitych części wód powierzchniowych:

1. Polski Rów od Rowu Kaczkowskiego do Baryczy o kodzie PLRW6000191489.

2. Ostrowita o kodzie PLRW600017148729, które stanowią części scalonej części wód Polski Rów (SO0211).

28) tereny o symbolach PG-3 i ZE częściowo znajdują się w granicach szacowanego zasięgu zalewu wodami powodziowymi Q1% i Q10% powodzi historycznych, wewnątrz których obowiązują przepisy odrębne od momentu zatwierdzenia map zagrożenia powodziowego następujące ustalenia:

a) zakazuje się:

- lokalizacji inwestycji zaliczanych do przedsięwzięć mogących zawsze znacząco oddziaływać na środowisko,

- wykonywania robót oraz czynności, które mogą utrudnić ochronę przed powodzią,
- prowadzenia odzysku lub unieszkodliwiania odpadów w tym w szczególności ich składowania,
- gromadzenia ścieków, odchodów zwierzęcych, środków chemicznych, a także innych materiałów, które mogą zanieczyścić wody,

b) należy:

- prowadzić prace górnicze, wydobywcze i rekultywacyjne w sposób niezagrażający bezpieczeństwu przeciwpowodziowemu oraz niezagrażający stabilności funkcjonowania obiektów hydrotechnicznych i przeciwpowodziowych,
- c) dopuszcza się zabudowę, pod warunkiem stosowania rozwiązań konstrukcyjno – technicznych służących minimalizacji skutków powodzi takich jak:
- brak podpiwniczenia,
 - wykonanie prac zabezpieczających teren oraz budynki na nim zlokalizowane przed zalaniem wodami powodziowymi,
 - posadowienie wejścia do budynku oraz poziomu posadzki pierwszej kondygnacji użytkowej budynku powyżej rzędnej wody Q1% i zabezpieczeniu pozostałej części budynku przed przedostawaniem się wód.”.

9. § 16 ust. 3 pkt 2 otrzymuje brzmienie:

„2) zakaz lokalizowania inwestycji zaliczanych do przedsięwzięć mogących znacząco oddziaływać na środowisko z wyłączeniem działki nr 26/2 obręb Radosław,”.

10. W § 21 dodaje się ust. 20 o treści:

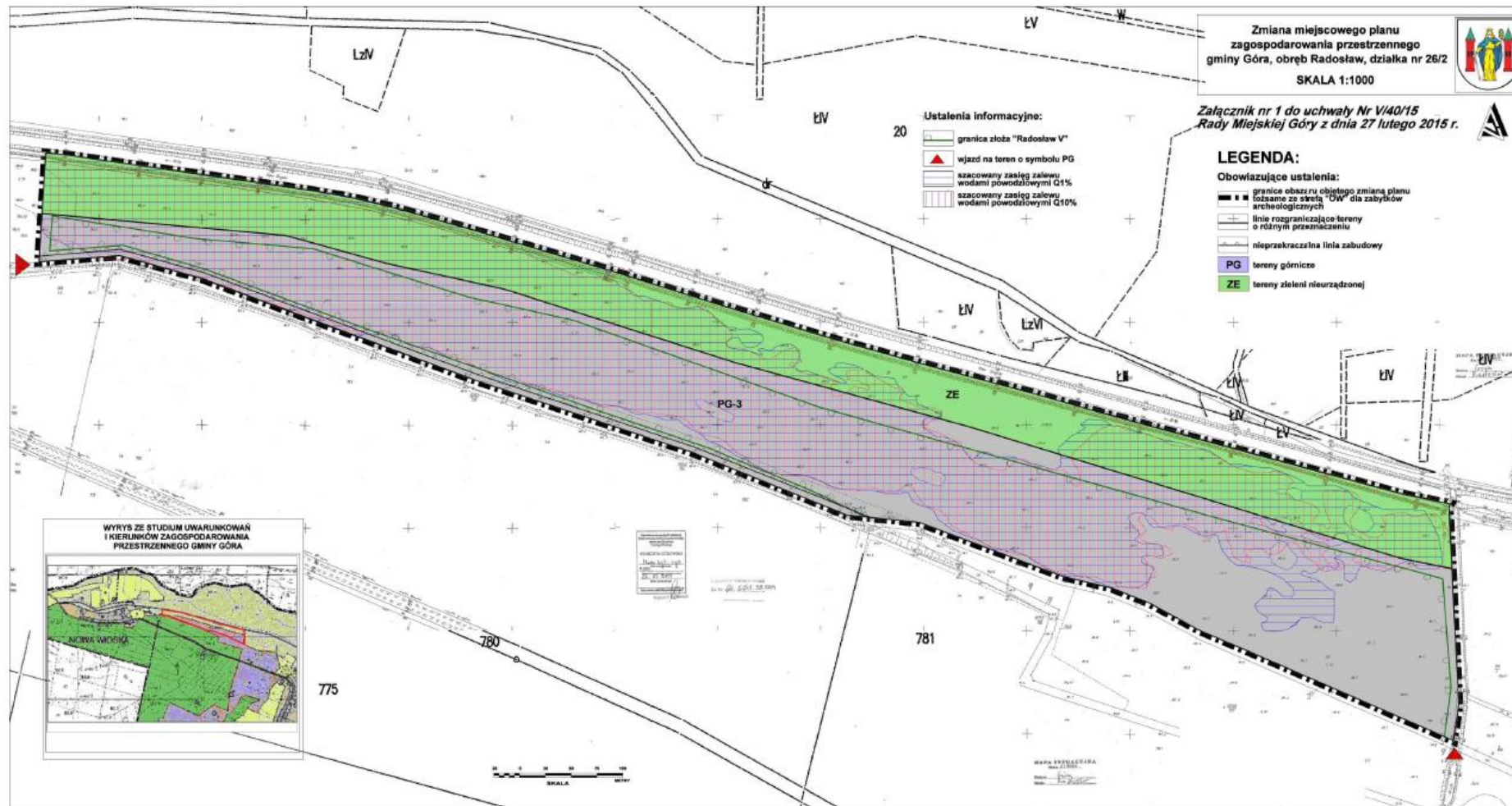
„20. teren zieleni nieurządzonej (ZE) – 30%.”.

§ 2. Uchwała podlega publikacji w Biuletynie Informacji Publicznej.

§ 3. Uchwała wchodzi w życie po upływie 14 dni od dnia jej ogłoszenia w Dzienniku Urzędowym Województwa Dolnośląskiego.

Przewodniczący Rady:
J. Kubicki

Załącznik Nr 1 do uchwały Nr V/40/15
Rady Miejskiej Góry z dnia 27 lutego 2015 r.



Załącznik Nr 2 do uchwały Nr V/40/15
Rady Miejskiej Góry z dnia 27 lutego 2015 r.

**ROZSTRZYGNIĘCIE O SPOSOBIE REALIZACJI, ZAPISANYCH W PLANIE,
INWESTYCJI Z ZAKRESU INFRASTRUKTURY TECHNICZNEJ, KTÓRE NALEŻĄ DO ZADAŃ
WŁASNYCH GMINY ORAZ ZASADACH ICH FINANSOWANIA, ZGODNIE Z PRZEPISAMI
O FINANSACH PUBLICZNYCH**

Zgodnie z art. 20 ust. 1 ustawy z dnia 27 marca 2003 r. o planowaniu i zagospodarowaniu przestrzennym (t.j. Dz. U. z 2015 r. poz. 199) Rada Miejska Góry stwierdza, że w obszarze objętym planem nie przewiduje się inwestycji stanowiących zadania własne gminy, w związku z czym uchwalenie zmiany miejscowego planu zagospodarowania przestrzennego gminy Góra, obręb Radosław, działka nr 26/2 nie spowoduje skutków finansowych dla budżetu gminy w zakresie infrastruktury technicznej.

Załącznik Nr 3 do uchwały Nr V/40/15
Rady Miejskiej Góry z dnia 27 lutego 2015 r.

ROZSTRZYGNIĘCIE
O SPOSOBIE ROZPATRZENIA UWAG DO PROJEKTU
MIEJSCOWEGO PLANU ZAGOSPODAROWANIA PRZESTRZENNEGO
GMINY GÓRA, OBRĘB RADOSŁAW, DZIAŁKA NR 26/2

Zgodnie z art. 20 ust. 1 ustawy z dnia 27 marca 2003 r. o planowaniu i zagospodarowaniu przestrzennym (t.j. Dz. U. z 2015 r. poz. 199) Rada Miejska Góry stwierdziła, że w terminie o którym jest mowa w art. 17 pkt 11 ustawy z dnia 27 marca 2003r. o planowaniu i zagospodarowaniu przestrzennym, do projektu miejscowego planu zagospodarowania przestrzennego gminy Góra, obręb Radosław, działka nr 26/2 nie wpłynęły jakiegokolwiek uwagi.