



DZIENNIK URZĘDOWY

WOJEWÓDZTWA MAŁOPOLSKIEGO

Kraków, dnia 10 lipca 2015 r.

Poz. 4288

UCHWAŁA* NR X/84/15 RADY GMINY BISKUPICE

z dnia 15 czerwca 2015 roku

w sprawie zmiany miejscowego planu zagospodarowania przestrzennego obszaru miejscowości Biskupice, Bodzanów, Sułów i Trąbki w gminie Biskupice

Na podstawie art. 18 ust. 2 pkt 5 ustawy z dnia 8 marca 1990 r. o samorządzie gminnym (Dz.U. z 2013 r. poz. 594 z późn. zm.) oraz art. 20 ust. 1 i art. 27 ustawy z dnia 27 marca 2003 r. o planowaniu i zagospodarowaniu przestrzennym (t. j. Dz.U. z 2015 r. poz. 199 z późn. zm.) po stwierdzeniu, że nie narusza on ustaleń Studium Uwarunkowań i Kierunków Zagospodarowania Przestrzennego Gminy Biskupice uchwalonego uchwałą Nr XXV/170/08 Rady Gminy Biskupice z dnia 8 sierpnia 2008r., **Rada Gminy Biskupice uchwala, co następuje :**

§ 1. 1. Uchwala się zmianę Miejscowego Planu Zagospodarowania Przestrzennego obszaru miejscowości Biskupice, Bodzanów, Sułów i Trąbki w gminie Biskupice, przyjętego uchwałą Nr LIX/429/10 Rady Gminy Biskupice z dnia 27 października 2010 r., (Dz. Urz. Woj. Małopolskiego Nr 688 poz. 5873), zmienionego uchwałą Nr XL/279/13 Rady Gminy Biskupice z dnia 29 kwietnia 2013 r. (Dz. Urz. Woj. Małopolskiego z 2013 r. poz. 3573).

2. Uchwała dotyczy obszaru miejscowości Biskupice, Bodzanów, Sułów i Trąbki, objętego planem na podstawie uchwały Nr XLV/324/13 Rady Gminy Biskupice z dnia 3 października 2013 r., w sprawie przystąpienia do sporządzenia zmiany miejscowego planu zagospodarowania przestrzennego obszaru miejscowości Biskupice, Bodzanów, Sułów i Trąbki w gminie Biskupice przyjętego uchwałą Nr LIX/429/10 Rady Gminy Biskupice z dnia 27 października 2010 r. zmienionego uchwałą Nr XL/279/13 Rady Gminy Biskupice z dnia 29 kwietnia 2013 r..

3. Zmiana planu obejmuje ustalenia tekstowe zawarte w treści uchwały dotyczące numeracji wydzielonych przeznaczeń oraz w załącznikach graficznych do planu w skali 1: 2000, będącymi integralną częścią uchwały w zakresie:

- 1) Załącznik 1A – zmiany przeznaczenia dla działki nr 137/5 oraz zmiany klasy drogi wewnętrznej KDW1 na drogę publiczną KDD w miejscowości Bodzanów,
- 2) Załącznik 1B – likwidacji dróg publicznych klasy dojazdowej w terenie przemysłowo-usługowym (PU) w miejscowości Bodzanów,
- 3) Załącznik 1C – zmiany przeznaczenia dla działek 171 i 231 w miejscowości Biskupice.

4. Załącznikami tekstowymi do niniejszej uchwały są rozstrzygnięcia niebędące ustaleniami planu:

- 1) rozstrzygnięcie o sposobie rozpatrzenia uwag do projektu zmiany planu – Załącznik nr 2

* Publikacja niniejszej uchwały nie uwzględnia ewentualnych czynności nadzorczych podejmowanych przez Wojewodę Małopolskiego.

2) rozstrzygnięcie o sposobie realizacji zapisanych w zmianie planu inwestycji z zakresu infrastruktury technicznej, które należą do zadań własnych gminy oraz zasadach ich finansowania, zgodnie z przepisami o finansach publicznych – Załącznik nr 3

§ 2. W Uchwale Nr LIX/429/10 Rady Gminy Biskupice z dnia 27 października 2010 r. zmienionej uchwałą Nr XL/279/13 Rady Gminy Biskupice z dnia 29 kwietnia 2013 r. w sprawie uchwalenia miejscowego planu zagospodarowania przestrzennego obszaru miejscowości Biskupice, Bodzanów, Sułów i Trąbki w Gminie Biskupice, wprowadza się następujące zmiany:

1. Na Załączniku Nr 1A ustalającym przeznaczenie i warunki zagospodarowania terenów:

- 1) na działce nr 137/5 w miejscowości Bodzanów oznaczonej na rysunku planu symbolem D3UP – tereny zabudowy usługowej o charakterze publicznym wprowadza się tereny zabudowy mieszkaniowej i usług D28MU zgodnie z ustaleniami § 9 części tekstowej planu.
- 2) dla terenu dróg wewnętrznych w miejscowości Bodzanów oznaczonych na rysunku planu symbolem D1KDW zmienia się klasę drogi na tereny dróg publicznych oznaczone symbolem D24KDD.

2. Na Załączniku Nr 1B ustalającym przeznaczenie i warunki zagospodarowania terenów, w terenach zabudowy przemysłowo-usługowej w miejscowości Bodzanów oznaczonych na rysunku planu D7PU, D8PU i D9PU oraz ZR – tereny zieleni nieurządzonej bezpośrednio do nich przyległych likwiduje się tereny dróg publicznych oznaczone, jako D20KDD i D21KDD.

3. Na Załączniku Nr 1C ustalającym przeznaczenie i warunki zagospodarowania terenów na działkach nr 171 i 231 w miejscowości Biskupice oznaczonych na rysunku planu symbolami C5MU i C8MU tereny zabudowy mieszkaniowej i usług wprowadza się tereny zabudowy przemysłowo-usługowej oznaczone symbolami C4PU i C5PU zgodnie z ustaleniami § 12 części tekstowej planu.

4. W ustaleniach tekstowych zawartych w treści uchwały:

- 1) w § 7 ust. 6 pkt 4 otrzymuje brzmienie:

„4) dla zabudowy przemysłowej i usługowej w terenach oznaczonych na rysunku zmiany planu symbolami od D1PU do D7PU”;

- 2) w § 7 ust. 6 pkt 5 otrzymuje brzmienie:

„5) dla zabudowy przemysłowej i usługowej w terenach oznaczonych na rysunku zmiany planu symbolami od C1PU do C5PU”;

- 3) w § 9 ust. 5 pkt 1 otrzymuje brzmienie:

„1) w miejscowości Biskupice są one oznaczone na rysunku planu symbolami od C1MU do C12MU”;

- 4) w § 9 ust. 5 pkt 2 otrzymuje brzmienie:

„2) w miejscowości Bodzanów, są one oznaczone na rysunku zmiany planu symbolami od D1MU do D28MU”;

- 5) w § 11 ust. 4 pkt 2 otrzymuje brzmienie:

„2) miejscowości Bodzanów są one oznaczone na rysunku planu symbolami od D1UP do D2UP i D4UP”;

- 6) w § 12 ust. 6 pkt 1 otrzymuje brzmienie:

„1) miejscowości Biskupice są one oznaczone na rysunku planu symbolami od C1PU do C5PU”;

- 7) w § 12 ust. 6 pkt 2 otrzymuje brzmienie:

„2) miejscowości Bodzanów są one oznaczone na rysunku planu symbolami od D1PU do D7PU”;

- 8) § 21, ust. 1, pkt 1, lit. f) otrzymuje brzmienie:

„f) od D1KDD do D24KDD drogi (ulice) dojazdowe”;

- 9) w § 21, ust. 1, pkt 2 skreśla się literę „b”.

§ 3. Wykonanie uchwały powierza się Wójtowi Gminy Biskupice.

§ 4. Uchwała wchodzi w życie po upływie 14 dni od daty ogłoszenia jej w Dzienniku Urzędowym Województwa Małopolskiego.

Przewodniczący Rady Gminy
Artur Chmiela

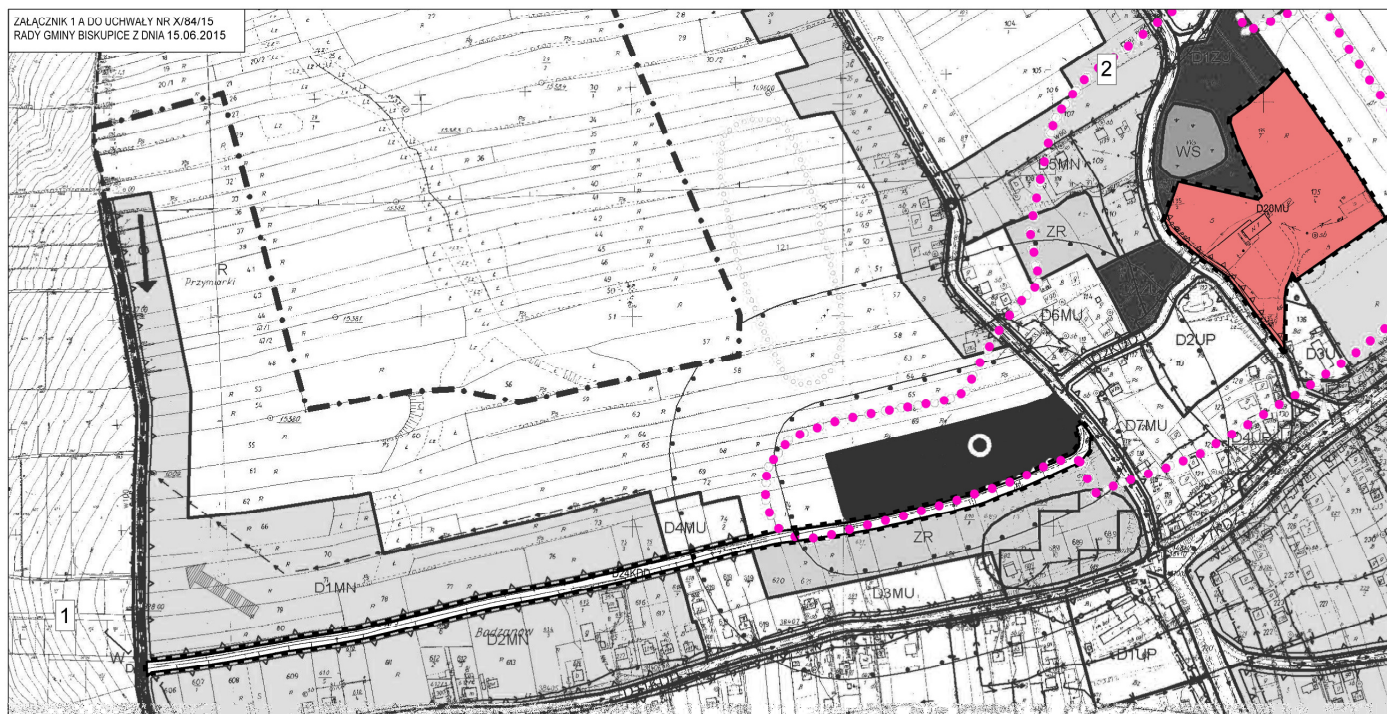
Załącznik Nr 1
do Uchwały Nr X/84/15
Rady Gminy Biskupice
z dnia 15 czerwca 2015 roku



**ZMIANA MIEJSCOWEGO PLANU ZAGOSPODAROWANIA PRZESTRZENNEGO OBSZARU MIEJSCOWOŚCI BISKUPICE,
BODZANÓW, SUŁÓW I TRĄBKI W GMINIE BISKUPICE
PRZEZNACZENIE I ZAGOSPODAROWANIE TERENU
ZAŁĄCZNIK NR 1A, 1B, 1C DO UCHWAŁY NR X/84/15 RADY GMINY BISKUPICE Z DNIA 15 CZERWCA 2015 R.
SKALA 1:2 000**

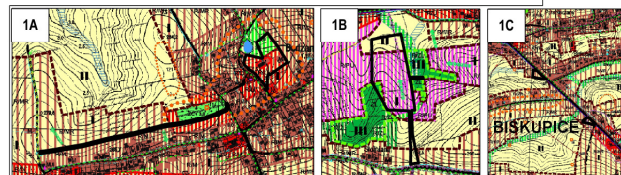
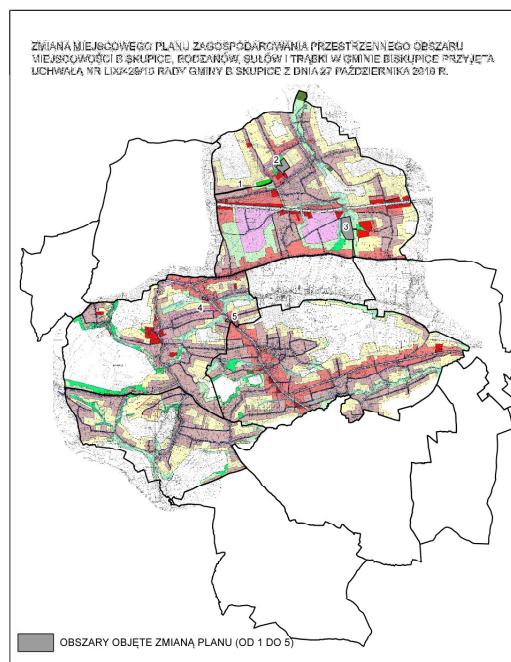
0 50 100 200 300 400 500 m

ZAŁĄCZNIK 1 A DO UCHWAŁY NR X/84/15
RADY GMINY BISKUPICE Z DNIA 15.06.2015



ZAŁĄCZNIK 1 B DO UCHWAŁY NR X/84/15
RADY GMINY BISKUPICE Z DNIA 15.06.2015





SYMBOL	OPIS	SYMBOL	OPIS	SYMBOL	OPIS
[Symbol]	STREFA OCHRONY KONSERWATORSKIEJ	[Symbol]	STREFA SANITARNA	[Symbol]	STREFA HYDROGENNA
[Symbol]	STREFA POTENCJALNEGO PONADNORMATYWNEGO ODDZIAŁYWANIA TERENÓW KOMUNIKACJI-Kpu	[Symbol]	STREFA PONADNORMATYWNEGO ODDZIAŁYWANIA HAŁASU OD DROGI KDGP-Ku	[Symbol]	TERENY DRÓG PUBLICZNYCH - DROGA DOJAZDOWA
[Symbol]	TERENY ZIELNI NIURZĄDZONJ	[Symbol]	TERENY ZABUDOWY PRZEMYSŁOWO-USŁUGOWEJ	[Symbol]	TERENY ZABUDOWY MIESZKANIOWEJ I USŁUG
[Symbol]	GRANICA OBSZARU OBJĘTEGO PLANEM	[Symbol]	NIEPRZEKACZALNA LINIA ZABUDOWY	[Symbol]	ISTNIEJĄCE CIEKI

ZMIANA STUDIUM UWARUNKOWAŃ I KIERUNKÓW ZAGOSPODAROWANIA PRZESTRZENNEGO GMINY BISKUPICE
 RYSUNEK NR 2
 KIERUNKI ZAGOSPODAROWANIA PRZESTRZENNEGO
 ZALĄCZNIK 2B DO UCHWAŁY NR XXV/17/08 RADY GMINY BISKUPICE Z DNIA 8 SIERPNIA 2008 ROKU
 SKALA 1:10 000

* Rysunek planu został sporządzony w oparciu o skalę źródłową 1:2000. Skala ta ulega pomniejszeniu w wyniku przypisanych prawem odległości marginesów.

Przewodniczący Rady Gminy
 Artur Chmiela

Załącznik Nr 2
do Uchwały Nr X/84/15
Rady Gminy Biskupice
z dnia 15 czerwca 2015 roku

**ROZSTRZYGNIĘCIE O SPOSOBIE ROZPATRZENIA UWAG
DOTYCZĄCYCH WYŁOŻONEGO DO PUBLICZNEGO WGLĄDU PROJEKTU
MIEJSCOWEGO PLANU ZAGOSPODAROWANIA PRZESTRZENNEGO OBSZARU MIEJSCOWOŚCI BISKUPICE, BODZANÓW, SUŁÓW I TRĄBKŁI W GMINIE BISKUPICE**

Projekt miejscowego planu zagospodarowania przestrzennego obszaru **miejscowości Biskupice, Bodzanów, Sułów i Trąbkłki w Gminie Biskupice** został wyłożony do publicznego wglądu w okresie od 07.04.2015 r. do 30.04.2015 r. W wyznaczonym terminie wnoszenia uwag dotyczących projektu planu, tj. 22.05.2014 r. - nie wpłynęły **uwagi**.

LP.	NR UWAGI	DATA WPŁYWU UWAGI	IMIĘ i NAZWISKO lub NAZWA JEDNOSTKI ORGANIZACYJNEJ (adresy w dokumentacji planistycznej)	TREŚĆ UWAGI (pełna treść uwag znajduje się w dokumentacji planistycznej)	Oznaczenie nieruchomości, której dotyczy uwaga (numery działek lub inne określenie terenu objętego uwagą)	Ustalenia projektu planu dla nieruchomości, której dotyczy uwaga	ROZSTRZYGNIĘCIE W SPRAWIE ROZPATRZENIA UWAGI		UWAGI (informacje i wyjaśnienia dotyczące rozpatrzenia uwagi - w zakresie uwag nieuwzględnionych, uwzględnionych częściowo lub uwzględnionych z zastrzeżeniem)
							UWAGA UWZGLĘDNIONA	UWAGA NIEWUZGLĘDNIONA	
1	2	3	4	5	6	7	8	9	10

Wyjaśnienia uzupełniające:

Ilękroć w treści niniejszego załącznika jest mowa o:

- Studium - należy przez to rozumieć Studium uwarunkowań i kierunków zagospodarowania przestrzennego Gminy Biskupice,
- planie - należy przez to rozumieć sporządzony miejscowy plan zagospodarowania przestrzennego obszaru miejscowości Biskupice, Bodzanów, Sułów i Trąbkłki w Gminie Biskupice.
- ustawie - należy przez to rozumieć ustawę z dnia 27 marca 2003 r. o planowaniu i zagospodarowaniu przestrzennym (t.j. Dz. U. z 2015 r. poz. 199 z późn. zm.).

Przewodniczący Rady Gminy
Artur Chmiela

Załącznik Nr 3
do Uchwały Nr X/84/15
Rady Gminy Biskupice
z dnia 15 czerwca 2015 roku

zmiana miejscowego planu zagospodarowania przestrzennego obszaru miejscowości Biskupice, Bodzanów, Sułów i Trąbki w gminie Biskupice

Sposób realizacji zapisanych w planie inwestycji z zakresu infrastruktury technicznej należących do zadań własnych gminy

Na podstawie art. 20 ustawy z dnia 27 marca 2003 r. o planowaniu i zagospodarowaniu przestrzennym (t. j. Dz. U. z 2015 r. poz. 199 z późn. zm.), zgodnie z przepisami o finansach publicznych, rozstrzyga się o sposobie realizacji zapisanych w planie inwestycji z zakresu infrastruktury technicznej należących do zadań własnych gminy oraz o zasadach ich finansowania.

1. Środki na realizację wymienionych powyżej inwestycji będą pochodzić z budżetu Gminy, a także będą pozyskiwane z różnych źródeł przeznaczonych na ten cel, w szczególności z wykorzystaniem środków funduszy strukturalnych Unii Europejskiej oraz innych zagranicznych i krajowych systemów umożliwiających finansowanie tego typu inwestycji.
2. Realizacja wymienionych powyżej inwestycji prowadzona będzie we współpracy z innymi podmiotami publicznymi i prywatnymi, działającymi na terenie Gminy tak, ażeby zoptymalizować wydatki publiczne - to jest uzyskać możliwe maksymalne efekty funkcjonalne, przy wykorzystaniu możliwie najniższych nakładów, także poprzez odpowiednią koordynację działań.
3. Jako główne zasady realizacji wymienionych powyżej inwestycji przyjmuje się:
 - a. zgodność z dokumentami programowymi Gminy (między innymi Studium uwarunkowań i kierunków zagospodarowania przestrzennego gminy, Program ochrony środowiska i Wieloletnia prognoza finansowa),
 - b. uwzględnienie interesu publicznego, to jest obiektywnych potrzeb lokalnych społeczności i ogółu społeczeństwa.

Przewodniczący Rady Gminy
Artur Chmiela