



DZIENNIK URZĘDOWY

WOJEWÓDZTWA PODKARPACKIEGO

Rzeszów, dnia 25 marca 2015 r.

Poz. 928

UCHWAŁA NR VI.27.2015 RADY MIEJSKIEJ W IWONICZU-ZDRÓJU

z dnia 13 lutego 2015 r.

w sprawie uchwalenia Zmiany Nr 1 Miejsowego Planu Zagospodarowania Przestrzennego „IWONICZ-ZDRÓJ”.

Na podstawie art.18 ust.2 pkt.5 ustawy z dnia 8 marca 1990r. o samorządzie gminnym (Dz. U. z 2001r. Nr 142 poz.1591 z późniejszymi zmianami) oraz art. 20 ust.1 w związku z art.27 ustawy z dnia 27 marca 2003r. o planowaniu i zagospodarowaniu przestrzennym (tekst jednolity Dz. U. poz. 647 z dnia 12 czerwca 2012 r. z późniejszymi zmianami) po stwierdzeniu, że nie narusza ona ustaleń Studium Uwarunkowań i Kierunków Zagospodarowania Przestrzennego Gminy Iwonicz-Zdrój, uchwalonym Uchwałą Nr XXXIII/172/2012 Rady Miejskiej w Iwoniczu-Zdroju dnia 29 października 2012r. Rada Miejska w Iwoniczu-Zdroju uchwała, co następuje:

§ 1. 1. Uchwała się Zmianę Nr 1 Miejsowego Planu Zagospodarowania Przestrzennego „IWONICZ-ZDRÓJ” uchwalonego Uchwałą Nr XXXVI/334/06 Rady Miejskiej w Iwoniczu-Zdroju z dnia 13 lutego 2006 r. (Dziennik Urzędowy Województwa Podkarpackiego Nr 13, poz. 186 z dnia 9 marca 2006 r.), zwaną dalej „Zmianą Nr 1 planu”.

2. Załącznikami do uchwały są:

- 1) załącznik nr 1 - rysunek Zmiany Nr 1 planu w skali 1:1000 sporządzony na kopii mapy zasadniczej, obowiązujący w zakresie zastosowanych oznaczeń i stanowiący integralną część uchwały,
- 2) załącznik nr 2a i 2b – odpowiednio: kopia fragmentu rysunku planu ze wskazaniem obszaru objętego zmianą i kopia pomniejszonego do skali 1:20 000 rysunku planu ze wskazaniem obszaru objętego zmianą,
- 3) załącznik nr 3 – rozstrzygnięcie o sposobie rozpatrzenia uwag wniesionych do projektu Zmiany Nr 1 planu.

§ 2. 1. Wprowadza się następujące zmiany planu: na rysunku planu:

- a) część terenu zieleni typu parkowego w strefie „A” uzdrowiska oznaczonego symbolem ZP 1, teren zabudowy usług lecznictwa uzdrowiskowego w strefie „A” uzdrowiska oznaczony symbolem UZ, teren zabudowy usług wspomagających leczenie uzdrowiskowe w strefie „A” uzdrowiska oznaczony symbolem UZT, teren zieleni wysokiej oznaczony symbolem Zw, część terenu komunikacji – ciągu pieszo-jezdnego oznaczonego symbolem KP-J oraz teren urządzeń infrastruktury technicznej oznaczony symbolem E, przeznacza się, w granicach Zmiany Nr 1 planu, na teren usług lecznictwa uzdrowiskowego w strefie „A” uzdrowiska oznaczony symbolem UZ 5,
- b) część terenu komunikacji – ciągu pieszo-jezdnego oznaczonego symbolem KP-J, część terenu zieleni typu parkowego w strefie „A” uzdrowiska oznaczony symbolem ZP 1 i terenu rolniczego oznaczonego symbolem R, przeznacza się, w granicach Zmiany Nr 1 planu, na teren zieleni typu parkowego w strefie „A” uzdrowiska oznaczony symbolem ZP 1. 1,

- c) część terenu komunikacji – ciągu pieszo-jezdnego oznaczonego symbolem KP-J i terenu lasu uzdrowskiego oznaczonego symbolem ZL 1, przeznaczają się, w granicach Zmiany Nr 1 planu, na teren lasu oznaczony symbolem 1ZL,
- d) część terenu sportu i rekreacji w strefie „A” uzdrowiska oznaczonego symbolem US 1, przeznaczają się, w granicach Zmiany Nr 1 planu, na teren sportu i rekreacji w strefie „A” uzdrowiska oznaczonego symbolem US 1.1,
- e) część terenu sportu i rekreacji w strefie „A” uzdrowiska oznaczonego symbolem US 1, część terenu zabudowy usług lecznictwa uzdrowskiego w strefie „A” uzdrowiska oznaczonego symbolem UZ przeznaczają się, w granicach Zmiany Nr 1 planu, na teren zieleni niskiej oznaczony symbolem Zn 1,
- f) część terenu sportu i rekreacji w strefie „A” uzdrowiska oznaczonego symbolem US 1 przeznaczają się, w granicach Zmiany Nr 1 planu, na teren zabudowy usług lecznictwa uzdrowskiego w strefie „A” uzdrowiska oznaczony symbolem UZ,
- g) część terenu sportu i rekreacji w strefie „A” uzdrowiska oznaczonego symbolem US 1, tereny komunikacji - dróg wewnętrznych oznaczonych symbolami KDW 1, część terenu zabudowy usług lecznictwa uzdrowskiego w strefie „A” uzdrowiska oznaczonego symbolem UZ, tereny zabudowy usług wspomagających lecznictwo uzdrowskie w strefie „A” uzdrowiska oznaczone symbolem UZT, teren zieleni typu parkowego w strefie „A” uzdrowiska oznaczony symbolem ZP 1 i teren zieleni wysokiej oznaczony symbolem Zw przeznaczają się, w granicach Zmiany Nr 1 planu, na tereny usług uzdrowskich i usług wspomagających lecznictwo uzdrowskie w strefie „A” i „B” uzdrowiska, oznaczone symbolami UZ-T 1 i UZ-T 2 oraz na teren zieleni wysokiej oznaczony symbolem Zw 1,
- h) część terenu komunikacji – ciągu pieszo-jezdnego oznaczonego symbolem KP-J oraz parkingu oznaczonego symbolem KP s1 przeznaczają się, w granicach Zmiany Nr 1 planu, na teren komunikacji – parkingu oznaczony symbolem KP s1.1,
- i) część terenu zabudowy usług lecznictwa uzdrowskiego w strefie „A” uzdrowiska oznaczonego symbolem UZ oraz część terenu sportu i rekreacji w strefie „A” uzdrowiska oznaczonego symbolem US 1 przeznaczają się, w granicach Zmiany Nr 1 planu, na teren komunikacji – ciągu pieszo-jezdnego oznaczonego symbolem KP-J. W treści uchwały:
- a) w § 5 po pkt 9 dodaje się pkt 9a w brzmieniu: „9a) teren usług lecznictwa uzdrowskiego w strefie „A” uzdrowiska oznaczony na rysunku planu symbolem UZ 5 (§29a),”
- b) w § 5 po pkt 13 dodaje się pkt 13a w brzmieniu: „13a) tereny usług uzdrowskich i usług wspomagających lecznictwo uzdrowskie w strefie „A” i „B” uzdrowiska oznaczone na rysunku planu symbolem UZ-T1 i UZ-T2 (§ 33a),”
- c) w § 5 pkt 20 otrzymuje brzmienie: „20) tereny sportu i rekreacji w strefie „A” uzdrowiska - oznaczone na rysunku planu symbolami US 1 i US1.1 (40, 40a),”
- d) w § 5 po pkt 25 dodaje się pkt 25a w brzmieniu: „25a) teren lasu - oznaczony na rysunku planu symbolem 1ZL (§45a),
- e) w § 5 pkt 29 otrzymuje brzmienie: „29) Tereny zieleni typu parkowego w strefie „A” uzdrowiska - oznaczone na rysunku planu symbolami ZP 1 i ZP 1.1 (§ 49, 49a),”
- f) w § 5 pkt 31 otrzymuje brzmienie: „31) tereny zieleni wysokiej - oznaczone na rysunku planu symbolami Zw i Zw 1 (§51, §51a),”
- g) w § 5 pkt 32 otrzymuje brzmienie: „32) tereny zieleni niskiej - oznaczone na rysunku planu symbolami Zn i Zn 1 (§52, (§52a),”
- h) w § 5 pkt 32 otrzymuje brzmienie: „32) tereny zieleni niskiej - oznaczone na rysunku planu symbolami Zn i Zn 1 (§52, (§52a),”
- i) w § 5 pkt 34 tiret 7 otrzymuje brzmienie: „tereny parkingów – KPs (§55, (§55a),”
- j) w § 17 ustęp 1 pkt 1 otrzymuje brzmienie: „1) przy lokalizacji nowej zabudowy na stokach o nachyleniu powyżej 12% należy budynki sytuować tak, aby dłuższy bok budynku i główna kalenica były równoległe do warstw terenowych; powyższe nie dotyczy terenów oznaczonych symbolami: UZ-T 1, UZ-T 2, UZ 5,”

k) po §29 dodaje się §29a w brzmieniu: „§29a Zasady zagospodarowania i warunki zabudowy terenu usług lecznictwa uzdrowiskowego w strefie „A” uzdrowiska, oznaczonego na rysunku planu symbolem UZ 5:

- 1) Dopuszcza się lokalizację zakładów i urzędzeń lecznictwa uzdrowiskowego, a także obiektów służących lecznictwu uzdrowiskowemu oraz lokalizację obiektów służących obsłudze pacjentów lub turystów, w szczególności pensjonatów, restauracji i kawiarni.
- 2) Ustala się następujące warunki zagospodarowania i obsługi komunikacyjnej terenów:
 - a) teren UZ 5 należy zagospodarować jako jedną działkę budowlaną
 - b) obsługa komunikacyjna terenu: z drogi KDD oraz ciągu pieszo-jezdnego KP-J.
 - c) odległość nieprzekraczalnej linii zabudowy od linii rozgraniczającej wynosi:
 - drogi KDD - 6,0 m,
 - ciągu pieszo-jezdnego KP-J - 4,0 m,
- d) dopuszcza się wydzielanie dróg wewnętrznych i ciągów pieszo jezdnych o szerokościach w liniach rozgraniczających odpowiednio nie mniej niż 6 i 5m. i szerokości jezdni minimum 3,0 m.
- e) dopuszcza się budowę parkingów naziemnych o liczbie miejsc postojowych nie większej niż 15% miejsc noclegowych w szpitalach uzdrowiskowych, sanatoriach uzdrowiskowych i pensjonatach, nie większej jednak niż 30 miejsc postojowych, oraz parkingów naziemnych przed obiektami usługowymi o liczbie miejsc postojowych nie większej niż 10,
- f) nie dopuszcza się budowy garaży wolnostojących,
- g) powierzchnia zabudowy nie może być większa niż 30% powierzchni terenu,
- h) intensywność zabudowy: od 0,1 do 0,9;
- i) należy pozostawić minimum 65% powierzchni terenu w postaci biologicznie czynnej,
- j) przy lokalizacji zabudowy na stokach o nachyleniu powyżej 12% należy budynki sytuować tak, aby dłuższy bok budynku i główna kalenica były w przybliżeniu równoległe do warstwic terenowych;
- 3) Ustala się następujące wymagania dla zabudowy:
 - a) nieprzekraczalna wysokość budynków, mierzona do kalenicy od najniższej położonego terenu przy ścianie budynku w odległości w poziomie nie większej niż 12,0 m. od kalenicy, nie może przekroczyć 20,0 m.,
 - b) liczba kondygnacji budynków nie większa niż 5 kondygnacji nadziemnych, w tym jedna w poddaszu,
 - c) bryła budynku co najmniej o 30% dłuższa od wysokości budynku,
 - d) architektura powinna być dostosowana do charakteru i skali krajobrazu, poprzez wkomponowanie poziome (horyzontalne) w krajobraz,
 - e) należy stosować dachy spadziste o kącie nachylenia od 22° do 60°; dopuszcza się niekonwencjonalne formy zadaszenia np. kombinację dachów płaskich i stromych, kopuł itp.
 - f) należy stosować w wykończeniu elewacji w przewadze materiały naturalne oraz kolorystykę nieagresywną, zharmonizowaną z otoczeniem.”
- 1) Po §33 dodaje się §33a w brzmieniu: „§33a Zasady zagospodarowania i warunki zabudowy terenów usług uzdrowiskowych i usług wspomagających lecznictwo uzdrowiskowe w strefie „A” i „B’ uzdrowiska, oznaczonych na rysunku planu symbolami UZ-T 1 i UZ-T 2:
- 1) Dopuszcza się lokalizację zakładów i urzędzeń lecznictwa uzdrowiskowego, a także obiektów służących lecznictwu uzdrowiskowemu oraz lokalizację obiektów służących obsłudze pacjentów lub turystów, w szczególności pensjonatów, restauracji i kawiarni.
- 2) Ustala się następujące warunki zagospodarowania i obsługi komunikacyjnej terenów:
 - a) dopuszcza się podział terenu UZ-T1 na działki budowlane. Każda nowo wydzielona działka nie może być mniejsza niż 0,2 ha,
 - b) teren UZ-T2 należy zagospodarować jako jedną działkę budowlaną,

- c) obsługa komunikacyjna terenów: z drogi KDL i dróg KDD oraz z ciągu pieszo-jezdnego KP-J,
 - d) odległość nieprzekraczalnej linii zabudowy od linii rozgraniczającej wynosi:
 - drogi KDL i dróg KDD - 6,0 m. i zgodnie z rysunkiem planu,
 - ciągu pieszo-jezdnego KP-J - 4,0 m,
 - e) dopuszcza się wydzielanie dróg wewnętrznych i ciągów pieszo jezdnych o szerokościach w liniach rozgraniczających odpowiednio nie mniej niż 6 i 5m. i szerokości jezdni minimum 3,0 m.
 - f) w strefie „A” uzdrowiska dopuszcza się budowę parkingów naziemnych o liczbie miejsc postojowych nie większej niż 15% miejsc noclegowych w szpitalach uzdrowskich, sanatoriach uzdrowskich i pensjonatach, nie większej jednak niż 30 miejsc postojowych, oraz parkingów naziemnych przed obiektami usługowymi o liczbie miejsc postojowych nie większej niż 10,
 - g) w strefie „B” uzdrowiska dopuszcza się budowę parkingów naziemnych o liczbie miejsc postojowych nie większej niż 50, z wyjątkiem podziemnych i naziemnych parkingów wielopoziomowych,
 - h) nie dopuszcza się budowy garaży wolnostojących,
 - i) powierzchnia zabudowy w stosunku do powierzchni działki budowlanej nie może być większa niż 30%,
 - j) intensywność zabudowy działki budowlanej: od 0,1 do 1,2;
 - k) należy pozostawić minimum 65% powierzchni działki budowlanej w postaci biologicznie czynnej w strefie „A” i 50% w strefie „B” uzdrowiska,
 - l) przy lokalizacji zabudowy na stokach o nachyleniu powyżej 12% należy budynki sytuować tak, aby dłuższy bok budynku i główna kalenica była w przybliżeniu równoległa do warstw terenowych.
- 3) Ustala się następujące wymagania dla zabudowy:
- a) nieprzekraczalna wysokość budynków, mierzona do kalenicy od najniższej położonego terenu przy ścianie budynku w odległości w poziomie nie większej niż 12,0 m. od kalenicy, nie może przekroczyć 25,0 m; wysokość od strony dostokowej nie może być większa niż 20 m.
 - b) liczba kondygnacji nie większa niż sześć kondygnacji nadziemnych, w tym jedna w poddaszu,
 - c) bryła budynku co najmniej o 30% dłuższa od wysokości budynku,
 - d) architektura powinna być dostosowana do charakteru i skali krajobrazu, poprzez horyzontalne wkomponowanie w krajobraz,
 - e) należy stosować dachy spadziste o kącie nachylenia 22° - 60°; dopuszcza się tarasy i „zielone dachy” z powierzchnią biologicznie czynną w postaci ogrodów i zieleńców na płaskim dachu i tarasach; dopuszcza się niekonwencjonalne formy zadaszenia np. kombinację dachów płaskich i stromych, kopuły itp.,
 - f) należy stosować w wykończeniu elewacji w przewadze materiały naturalne oraz kolorystykę nieagresywną, zharmonizowaną z otoczeniem.”
 - g) po §40 dodaje się §40a w brzmieniu: „Zasady zagospodarowania i warunki zabudowy terenów sportu i rekreacji w strefie „A” uzdrowiska (pod usługi służące rekreacji: baseny kąpielowe, korty, boiska do gier, obiekty sportów zimowych wraz z obiektami towarzyszącymi itp.), oznaczonych na rysunku planu symbolem US1.1:
- 1) Ustala się następujące warunki zagospodarowania i obsługi komunikacyjnej terenu:
- a) obsługa komunikacyjna terenu z drogi KDD i ciągu pieszo-jezdnego KP-J,
 - b) odległość nieprzekraczalnej linii zabudowy: 8,0 m od zewnętrznej krawędzi jezdni drogi KDD i 4,0 m od ciągu pieszo-jezdnego KP-J,
 - c) teren należy zagospodarować jako jedną działkę budowlaną lub łącznie z przyległym terenem US 1,
 - d) minimalna liczba stanowisk postojowych - 2 miejsca parkingowe na każde 100 m² powierzchni użytkowej jednak nie więcej niż 15 miejsc parkingowych łącznie,

- e) intensywność zabudowy działki mierzona stosunkiem powierzchni całkowitej wszystkich kondygnacji nadziemnych do pow. działki winna być mniejsza lub równa 0,2
 - f) powierzchnia zabudowy terenu lub wydzielonej działki – do 20%,
 - g) należy pozostawić minimum 75% powierzchni terenu w postaci biologicznie czynnej.
- 2) Ustala się następujące wymagania do zabudowy terenu:
- a) nieprzekraczalna wysokość budynku 8,0 m mierzona od najniższej położonego terenu przy ścianie budynku do kalenicy górnej,
 - b) budynki nie więcej niż dwie kondygnacje nadziemne, w tym jedna kondygnacja w poddaszu,
 - c) bryła budynku co najmniej o 50% dłuższa od całkowitej wysokości budynku,
 - d) należy dostosować bryły wznoszonych budynków do stylu i form opartych na regionalnych i lokalnych tradycjach budownictwa, poprzez uwzględnienie form i proporcji dachów, okapów i ganków; oraz zastosowanie odpowiednich materiałów wykończeniowych i kolorystyki,
 - e) architektura powinna być dostosowana do charakteru i skali krajobrazu, poprzez wkomponowanie poziome (horyzontalne) w krajobraz,
 - f) należy stosować dachy spadziste o kącie nachylenia od 35° - 60°,
 - g) pokrycia dachowe z materiałów nawiązujących do regionalnych tradycji lub z materiałów imitujących formę i kolor (zalecane dachówka, blacho-dachówka, gont),
 - h) należy stosować wykończenie elewacji materiałami naturalnymi, kolorystykę pastelową, neutralną.”
 - i) po §45 dodaje się §45a w brzmieniu: „§ 45a. Zasady zagospodarowania i warunki zabudowy terenu lasu w strefie „A” uzdrowiska, oznaczonego na rysunku planu symbolem 1ZL:
- 1) dopuszcza się lokalizowanie wykorzystywanych dla potrzeb gospodarki leśnej budowli, urządzeń melioracji wodnych, dróg leśnych, miejsc składowania drewna oraz ścieżek i urządzeń turystycznych.
- j) po §49 dodaje się §49a w brzmieniu: „§49a. Zasady zagospodarowania i warunki zabudowy terenu zieleni typu parkowego w strefie „A” uzdrowiska, oznaczonego na rysunku planu symbolem ZP 1.1:
- 1) Dopuszcza się lokalizację ciągów pieszo jezdnych, ciągów pieszych, alejek i placów w zespołach założeń ogrodowych, oraz sieci infrastruktury technicznej, a także małej architektury przy zachowaniu co najmniej 75% powierzchni terenu w postaci biologicznie czynnej,”
- k) po §51 dodaje się §51a w brzmieniu: „§51a Zasady zagospodarowania i warunki zabudowy terenów zieleni wysokiej pod zieleń izolacyjną stanowiącą biologiczną strefę ochronną cieku wodnego i naturalnych skarp, oznaczonego na rysunku planu symbolem Zw 1:
- 1) Nakazuje się zachowanie istniejącej zieleni,
- 2) Zakazuje się lokalizowania obiektów i urządzeń niezwiązanych z gospodarką wodną za wyjątkiem sieci infrastruktury technicznej oraz ciągów spacerowych, w tym kładek pieszych, umożliwiającej skomunikowanie się terenów UZ-T 1 i UZ- T 2.”
- l) po § 52 dodaje się §52 a w brzmieniu: „§ 52 Zasady zagospodarowania i warunki zabudowy terenu zieleni niskiej, oznaczonego na rysunku planu symbolem Zn 1:
- 1) dopuszcza się lokalizację sieci i urządzeń infrastruktury technicznej,
- 2) dopuszcza się wydzielanie i urządzenie ścieżek pieszych i rowerowych,”
- m) po §55 dodaje się §55a w brzmieniu: „§55a Zasady zagospodarowania i warunki zabudowy terenu parkingu, oznaczonego na rysunku planu symbolem KPs1.1:
- 1) Ustala się następujące warunki zagospodarowania i obsługi komunikacyjnej terenu:
- a) dopuszcza się dwa kompleksy parkingowe izolowane zielenią, na nie więcej niż na 30 miejsc postojowych każdy,
 - b) zieleń izolacyjna powinna stanowić minimum 10% powierzchni terenu,

c) dopuszcza się lokalizację obiektów małej architektury,

d) obsługa komunikacyjna z ciągu pieszo-jezdnego KP-J.

n) po §59 dodaje się §59 a w brzmieniu: „§59 a. Dla terenów oznaczonych symbolami UZ 5, UZ-T 1, UZ-T 2 ustala się jednorazową opłatę od wzrostu wartości nieruchomości w wysokości 10%.”

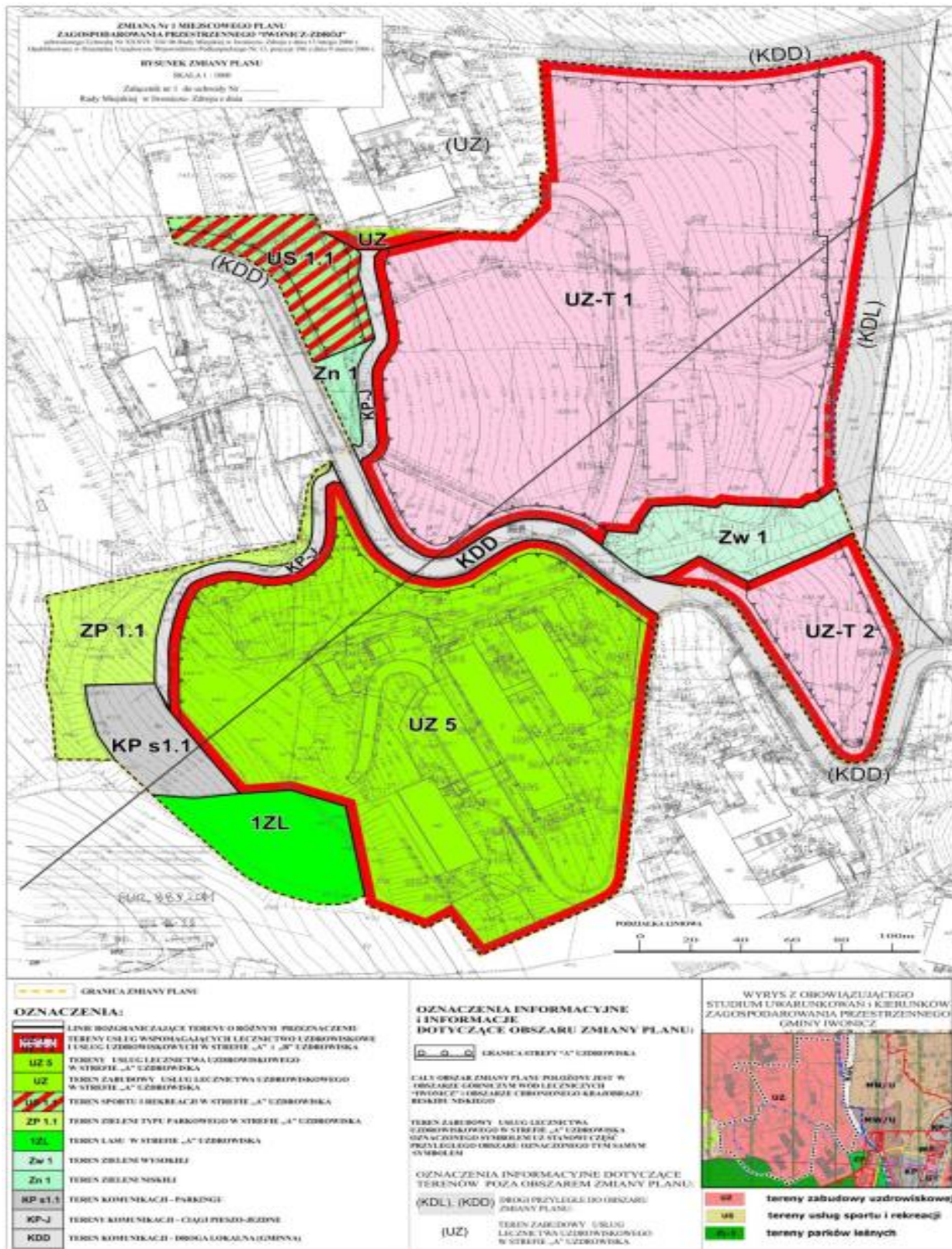
§ 3. Wykonanie uchwały powierza się Burmistrzowi Gminy Iwonicz-Zdrój.

§ 4. Uchwała wchodzi w życie po upływie 14 dni od dnia ogłoszenia w Dzienniku Urzędowym Województwa Podkarpackiego.

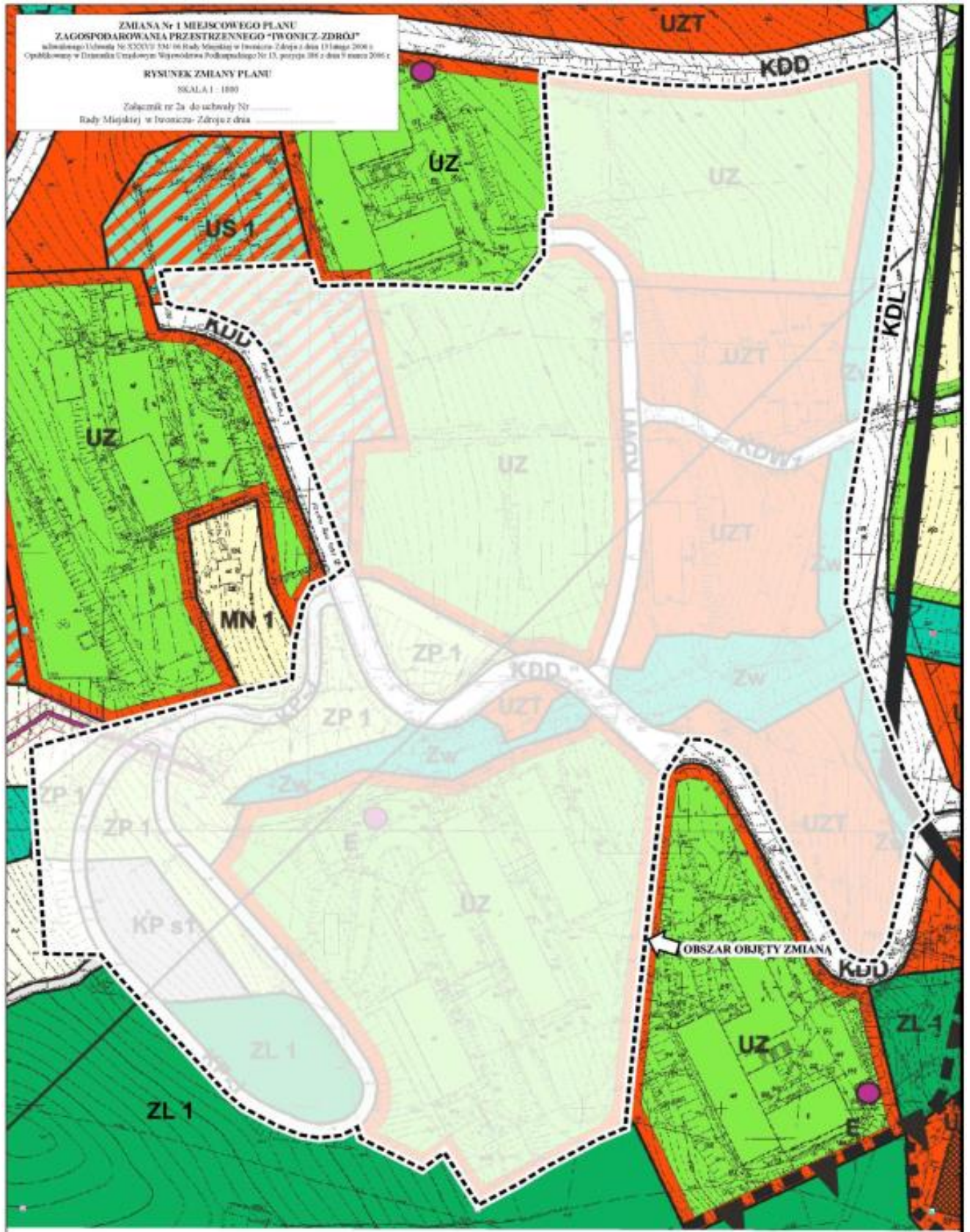
Przewodniczący Rady

Józef Sowiński

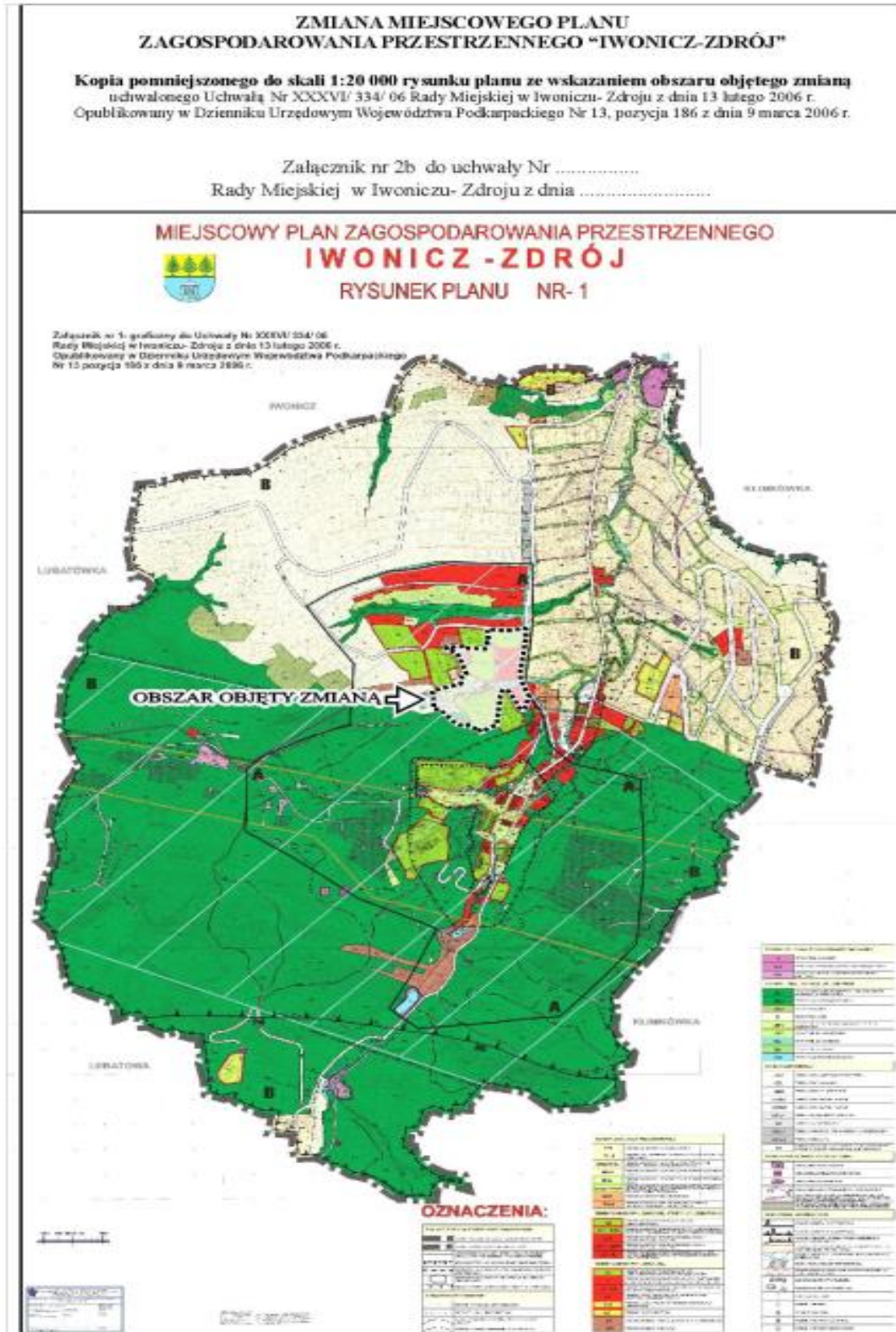
Załącznik Nr 1 do Uchwały Nr VI.27.2015
 Rady Miejskiej w Iwoniczu-Zdroju
 z dnia 13 lutego 2015 r.



Załącznik Nr 2^a, do Uchwały Nr VI.27.2015
Rady Miejskiej w Iwoniczu-Zdroju
z dnia 13 lutego 2015 r.



Załącznik Nr 2 "b,, do Uchwały Nr VI.27.2015
Rady Miejskiej w Iwoniczu-Zdroju
z dnia 13 lutego 2015 r.



Załącznik Nr 3 do Uchwały Nr VI.27.2015
Rady Miejskiej w Iwoniczu-Zdroju
z dnia 13 lutego 2015 r.

**w sprawie uchwalenia zmiany Nr 1 Miejscowego Planu Zagospodarowania Przestrzennego
„IWONICZ-ZDRÓJ”**

Rozstrzygnięcie o sposobie rozpatrzenia uwag do projektu zmiany Nr 1 planu

W trakcie dwukrotnego wyłożenia do publicznego wglądu projektu zmiany Nr 1 Miejscowego Planu Zagospodarowania Przestrzennego „IWONICZ-ZDRÓJ” wpłynęło pięć uwag, z czego cztery uwagi zostały nieuwzględnione.

Uwaga nr 1

Osoba fizyczna

38 – 440 Iwonicz-Zdrój

Uwaga dotyczy zmiany przeznaczenia terenu położonego na południe od działki nr 1066/5 w Iwoniczu Zdroju, przy ul. Zdrojowej, określonego w planie jako teren drogi, pod teren użytkowy, celem możliwości powiększenia i wyprostowania granicy działki nr 1066/5.

Rozstrzygnięcie: uwaga nieuwzględniona

Teren, o którym mowa w uwadze znajduje się poza granicami obszaru objętego zmianą Nr 1 Miejscowego Planu Zagospodarowania Przestrzennego „IWONICZ-ZDRÓJ” – ***uwaga bezprzedmiotowa.***

Uwaga nr 2

Wspólnota Mieszkaniowa „Na Stoku”

Osoba fizyczna

38 – 440 Iwonicz-Zdrój

Uwaga dotyczy budowy nowej drogi KDL i odpowiednie jej wyprofilowanie oraz zamiast budowy budynku typu rekreacyjno-turystycznego wysokiej zabudowy (teren UZ-T2), stworzenie placu zabaw dla dzieci i młodzieży na działce nr 830/1 położonej powyżej działki nr 830/2, która jest własnością Wspólnoty.

Rozstrzygnięcie: uwaga nieuwzględniona

część uwagi dotycząca terenu położonego poza granicami zmiany planu jest uwagą bezprzedmiotową, pozostała część uwagi rozpatrzona negatywnie.

Część działki nr 830/1 w zmianie Nr 1 MPZP „IWONICZ” została określona jako „teren zabudowy usług uzdrowiskowych i usług wspomagających leczenie uzdrowiskowe w strefie „A” uzdrowiska” oznaczony na rysunku zmiany planu symbolem UZ-T2 i „teren zieleni wysokiej” oznaczony symbolem Zw1.

Pozostała część działki leży poza granicami przedmiotowej zmiany planu i zgodnie z obowiązującym MPZP Miasta Iwonicz-Zdrój uchwalonym Uchwałą Nr XXXVI/334/06 Rady Miejskiej w Iwoniczu-Zdroju z dnia 13 lutego 2006 r. (Dz.Urz. Woj. Podkarpackiego z dnia 9 marca 2006 r. Nr 13, poz. 186) została w części przeznaczona pod drogę lokalną oznaczoną symbolem KDL – ***ta część uwagi jest bezprzedmiotowa.***

Uwaga nr 3

Osoba fizyczna

38 – 440 Iwonicz-Zdrój

Uwaga dotyczy przeznaczenia działki położonej w bezpośrednim sąsiedztwie bloku nr 18 (działka nr 830/1) pod funkcję rekreacyjno – wypoczynkową.

Rozstrzygnięcie: uwaga nieuwzględniona

część uwagi dotycząca terenu położonego poza granicami zmiany planu jest uwagą bezprzedmiotową, pozostała część uwagi rozpatrzona negatywnie.

Część działki nr 830/1 w zmianie Nr 1 MPZP „IWONICZ” została określona jako „teren zabudowy usług uzdrowiskowych i usług wspomagających lecznictwo uzdrowiskowe w strefie „A” uzdrowiska” oznaczony na rysunku zmiany planu symbolem UZ-T2 i „teren zieleni wysokiej” o znaczonego symbolem Zw1.

Pozostała część działki leży poza granicami przedmiotowej zmiany planu – ***ta część uwagi jest bezprzedmiotowa.***

Uzasadnienie do uwagi nr 2 i nr 3 rozpatrzonej negatywnie:

Iwonicz Zdrój jest uzdrowiskiem, a mianem uzdrowiska określa się również układ przestrzenny, który jest obszarem chronionym, wyróżniającym się szczególnymi wartościami przyrodolecznicznymi, naukowymi, społecznymi i kulturowymi, na którym podlega ochronie całość zasobów leczniczych środowiska naturalnego oraz swoiste cechy krajobrazu uzdrowiskowego. Wszelkie działania na terenie uzdrowiska podporządkowane są celom lecznictwa uzdrowiskowego oraz ochrony krajobrazu uzdrowiskowego i mają pierwszeństwo przed wszystkimi innymi działaniami.

Z uzdrowiskiem jako obszarem szczególnej ochrony środowiska wiążą się ograniczenia w zagospodarowaniu, wynikające z ustawy z dnia 28 lipca 2005 r. o lecznictwie uzdrowiskowym, uzdrowiskach i obszarach ochrony uzdrowiskowej oraz o gminach uzdrowiskowych (Dz. U. Nr 167, poz. 1399 z późn.zm.) i Statutu Uzdrowiska Iwonicz-Zdrój (Uchwała Nr XXIX/242/09 Rady Miejskiej w Iwoniczu-Zdroju z dnia 30 czerwca 2009 r.), które wymagają uwzględnienia w miejscowym planie zagospodarowania przestrzennego.

W „terenie zabudowy usług uzdrowiskowych i usług wspomagających lecznictwo uzdrowiskowe w strefie „A” uzdrowiska” oznaczonym w przedmiotowej zmianie planu symbolem UZ-T2 dopuszcza się zatem lokalizację zakładów i urzędzeń lecznictwa uzdrowiskowego, a także obiektów służących lecznictwu uzdrowiskowemu oraz lokalizację obiektów służących obsłudze pacjentów lub turystów, w szczególności pensjonatów, restauracji i kawiarni. W zmianie mpzp określa się przeznaczenie tego terenu, ustala zasady jego zagospodarowania i warunki zabudowy, określa nakazy, zakazy, dopuszczenia i ograniczenia w zagospodarowaniu tego terenu oraz obsługę komunikacyjną.

Należy zauważyć, że ustalone w planie przeznaczenie nie nakazuje, ale również nie wyklucza lokalizacji urzędzeń rekreacyjno - wypoczynkowych.

Obszar objęty zmianą planu, w Studium Uwarunkowań i Kierunków Zagospodarowania Przestrzennego Gminy Iwonicz-Zdrój uchwalonym Uchwałą Nr XXXIII/172/2012 Rady Miejskiej w Iwoniczu-Zdroju z dnia 29 października 2012 r., w znacznej wielkości został określony jako „teren zabudowy uzdrowiskowej” oznaczony symbolem UZ. Pozostałe to „teren parku leśnego” o symbolu ZL-1 i „teren usług sportu i rekreacji” o symbolu US. Ustalenia dla terenów w obszarze Zmiany Nr 1 Miejscowego Planu Zagospodarowania Przestrzennego uwzględniają szczegółowe wytyczne w zakresie zabudowy i zagospodarowania określone w Studium.

Rada Miejska w Iwoniczu-Zdroju uchwalając przedmiotową zmianę planu, stosownie do art. 20 ust.1 ustawy o planowaniu i zagospodarowaniu przestrzennym, stwierdza, że nie narusza ona ustaleń studium, a może to uczynić tylko dla terenów, które w zmianie planu zostały przeznaczone pod usługi uzdrowiskowe i usługi wspomagające lecznictwo uzdrowiskowe.

Zmiana Nr 1 MPZP „IWONICZ-ZDRÓJ” została sporządzona zgodnie z obowiązującymi przepisami, w tym przepisami ustawy o planowaniu i zagospodarowaniu przestrzennym, ustawy o lecznictwie uzdrowiskowym uzdrowiskach i obszarach ochrony uzdrowiskowej oraz o gminach uzdrowiskowych, ustawy o udostępnianiu informacji o środowisku i jego ochronie, udziale społeczeństwa w ochronie środowiska oraz ocenach oddziaływania na środowisko, rozporządzeniem Ministra Infrastruktury z dnia 26 sierpnia 2003 r. w sprawie wymaganego zakresu projektu miejscowego planu zagospodarowania przestrzennego (Dz. U. Nr 164, poz. 1587) oraz innymi przepisami odrębnymi.

Uwaga nr 4

Dyrektor Sanatorium „Piast”

Pani Bogumiła Michalak-Trybus

Uwaga dotyczy opracowania nowego planu zagospodarowania przestrzennego dla Iwonicz-Zdroju oraz rozpatrzenia wszystkich wniosków złożonych przez podmioty i osoby fizyczne.

Rozstrzygnięcie: uwaga nieuwzględniona

Opracowanie mpzp dla całego Iwonicza-Zdroju może nastąpić na podstawie odrębnej procedury planistycznej i będzie przedmiotem analizy odpowiednich Komisji Rady Miejskiej - ***uwaga bezprzedmiotowa nie dotyczy zmiany Nr 1 MPZP „IWONICZ-ZDRÓJ”***.