



DZIENNIK URZĘDOWY

WOJEWÓDZTWA ŁÓDZKIEGO

Łódź, dnia 26 listopada 2014 r.

Poz. 4175

UCHWAŁA NR LXI/580/14 RADY MIEJSKIEJ W ŁASKU

z dnia 22 października 2014 r.

w sprawie uchwalenia miejscowego planu zagospodarowania przestrzennego dla obszaru położonego w obrębie Borszewice

Na podstawie art. 18 ust. 2 pkt 5 i art. 40 ust. 1 ustawy z dnia 8 marca 1990 r. o samorządzie gminnym (Dz. U. z 2013 r. poz. 594, poz. 645, poz. 1318, z 2014 r. poz. 379, poz. 1072), art. 15 ust. 1 i ust. 2, art. 20 ust. 1, art. 29 ustawy z dnia 27 marca 2003 r. o planowaniu i zagospodarowaniu przestrzennym (Dz. U. z 2012 r. poz. 647, poz. 951, poz. 1445, z 2013 r. poz. 21, poz. 405, poz. 1238, poz. 1446, z 2014 r. poz. 379, poz. 768) w związku z uchwałą nr LII/505/14 Rady Miejskiej w Łasku z dnia 31 marca 2014 r. w sprawie przystąpienia do sporządzenia miejscowego planu zagospodarowania przestrzennego dla obszaru położonego w obrębie Borszewice uchwała się, co następuje:

Rozdział 1 **Przepisy ogólne**

§ 1. Stwierdza się, że miejscowy plan zagospodarowania przestrzennego dla obszaru położonego w obrębie Borszewice nie narusza ustaleń Studium uwarunkowań i kierunków zagospodarowania przestrzennego miasta i gminy Łask.

§ 2. 1. Przedmiotem uchwały jest miejscowy plan zagospodarowania przestrzennego dla obszaru położonego w obrębie Borszewice, w granicach określonych w załączniku nr 1 do niniejszej uchwały, zwany dalej „planem”.

2. Integralnymi częściami uchwały są:

- 1) rysunek planu w skali 1:1000, stanowiący załącznik nr 1 do uchwały;
- 2) rozstrzygnięcie Rady Miejskiej w Łasku o sposobie rozpatrzenia uwag do projektu miejscowego planu wniesionych podczas wyłożenia do publicznego wglądu, stanowiące załącznik nr 2 do uchwały;
- 3) rozstrzygnięcie Rady Miejskiej w Łasku o sposobie realizacji zapisanych w planie inwestycji w zakresie infrastruktury technicznej, które należą do zadań własnych gminy oraz zasad ich finansowania, stanowiące załącznik nr 3 do uchwały.

§ 3. 1. Pojęcia i definicje użyte w planie, a nie zdefiniowane w niniejszym paragrafie, należy rozumieć zgodnie z ogólnie obowiązującymi przepisami prawa.

2. Ilekroć w przepisach niniejszej uchwały jest mowa o:

- 1) uchwale – należy przez to rozumieć niniejszą uchwałę Rady Miejskiej w Łasku;
- 2) planie – należy przez to rozumieć miejscowy plan zagospodarowania przestrzennego, będący przedmiotem uchwały;

- 3) rysunku planu – należy przez to rozumieć opracowanie graficzne planu sporządzone na mapie sytuacyjno-wysokościowej w skali 1:1000 stanowiącej załącznik nr 1 do niniejszej uchwały;
- 4) obszarze – należy przez to rozumieć obszar objęty planem w granicach określonych w załączniku nr 1 do niniejszej uchwały;
- 5) terenie – należy przez to rozumieć teren o określonym w planie przeznaczeniu, wyznaczony na rysunku planu liniami rozgraniczającymi oraz symbolami cyfrowymi i literowymi, z których cyfry oznaczają kolejny numer terenu, a litery przeznaczenie terenu;
- 6) przepisach szczególnych – należy przez to rozumieć przepisy ustaw wraz z aktami wykonawczymi;
- 7) przeznaczeniu podstawowym – należy przez to rozumieć określony w planie rodzaj przeznaczenia, które powinno dominować na danym terenie;
- 8) przeznaczeniu uzupełniającym – należy przez to rozumieć przeznaczenie, inne niż podstawowe, które można dopuścić na danym terenie celem uzupełnienia lub wzbogacenia przeznaczenia podstawowego;
- 9) nieprzekraczalnej linii zabudowy – należy przez to rozumieć linię, poza którą nie można sytuować obiektów tymczasowych oraz obiektów budowlanych lub ich części;
- 10) zieleni urządzonej – należy przez to rozumieć urządzone i utrzymywane zespoły drzew, krzewów oraz zieleni niskiej (trawniki, kwietniki), w tym zieleni w pasach drogowych, z uwzględnieniem obiektów małej architektury i oświetlenia;
- 11) zieleni wysokiej – należy przez to rozumieć zadrzewienia liściaste i iglaste powyżej 2 m;
- 12) tymczasowym sposobie zagospodarowania i użytkowania terenu – należy przez to rozumieć sposób zagospodarowania i użytkowania terenu do czasu zagospodarowania go zgodnie z przeznaczeniem podstawowym lub uzupełniającym;
- 13) okresie świątecznym – należy przez to rozumieć okres od 25 października do 8 listopada;
- 14) obiekcie tymczasowym – należy przez to rozumieć obiekt nie związany trwale z gruntem, służący wyłącznie obsłudze okolicznościowego handlu związanego z funkcją cmentarza w okresie świątecznym;
- 15) strefa handlu świątecznego – należy przez to rozumieć strefę oznaczoną zgodnie z rysunkiem planu, w której dopuszcza się lokalizację obiektów tymczasowych;
- 16) adaptacji – należy przez to rozumieć przeznaczenie obiektu do zachowania z możliwością modernizacji, remontu lub przebudowy;
- 17) wielkogabarytowych urządzeniach reklamowych – należy przez to rozumieć elementy reklamowe wolno stojące lub umieszczone na ogrodzeniu cmentarza:
 - a) płaszczyznowe – o powierzchni ekspozycji większej niż 4,0 m²,
 - b) o wysokości najwyższej krawędzi elementu przekraczającej 2,5 m od poziomu terenu,
 - c) słupy i maszty reklamowe o wysokości przekraczającej 10,0 m od poziomu terenu.

§ 4. 1. W planie ustala się:

- 1) zasady ochrony i kształtowania ładu przestrzennego;
- 2) zasady ochrony środowiska, przyrody i krajobrazu kulturowego;
- 3) zasady ochrony dziedzictwa kulturowego i zabytków oraz dóbr kultury współczesnej;
- 4) wymagania wynikające z potrzeb kształtowania przestrzeni publicznych;
- 5) parametry i wskaźniki kształtowania zabudowy oraz zagospodarowania terenu;
- 6) szczegółowe zasady i warunki scalania i podziału nieruchomości;
- 7) szczególne warunki zagospodarowania terenów oraz ograniczenia w ich użytkowaniu, w tym zakaz zabudowy;
- 8) zasady modernizacji, rozbudowy i budowy systemu komunikacyjnego;

- 9) zasady modernizacji, rozbudowy i budowy infrastruktury technicznej;
- 10) przeznaczenie terenów oraz linie rozgraniczające tereny o różnym przeznaczeniu lub różnych zasadach zagospodarowania;
- 11) sposób i termin tymczasowego zagospodarowania, urządzania i użytkowania terenów;
- 12) stawki procentowe, stanowiące podstawę ustalenia jednorazowej opłaty od wzrostu wartości nieruchomości.

2. W planie nie ustala się ze względu na niewystępowanie w granicach planu:

- 1) granice i sposoby zagospodarowania terenów lub obiektów podlegających ochronie, ustalonych na podstawie przepisów szczególnych, w tym terenów górniczych, a także narażonych na niebezpieczeństwo powodzi oraz zagrożonych osuwaniem się mas ziemnych.

3. Następujące oznaczenia graficzne na rysunku planu są obowiązującymi ustaleniami planu:

- 1) granica obszaru objętego ustaleniami planu;
- 2) linie rozgraniczające tereny o różnym przeznaczeniu i sposobie zagospodarowania;
- 3) nieprzekraczalna linia zabudowy;
- 4) przeznaczenie terenów;
- 5) granica strefy ochrony sanitarnej od cmentarza - 50 m;
- 6) granica strefy ochrony sanitarnej od cmentarza - 150 m;
- 7) granica obiektu wpisanego do gminnej i wojewódzkiej ewidencji zabytków;
- 8) strefa ochrony ekspozycji elementów o cechach zabytkowych.

4. Następujące oznaczenia na rysunku planu mają charakter informacyjny:

- 1) granica gruntów zmeliorowanych drenażem;
- 2) granica gruntów odwadnianych rowami;
- 3) granica gruntów zmeliorowanych użytków zielonych;
- 4) strefa ochrony ekspozycji elementów o cechach zabytkowych (poza granicami planu);
- 5) istniejące wejścia na cmentarz: główne/dodatkowe;
- 6) projektowane wejścia na cmentarz;
- 7) istniejące wjazdy na parking;
- 8) projektowany wjazd na parking;
- 9) proponowany układ miejsc parkingowych;
- 10) proponowana organizacja powiązań zagospodarowania terenów cmentarza 1ZC z 2ZC₁;
- 11) otwarcie widokowe;
- 12) istniejąca dominanta architektoniczna;
- 13) projektowany przebieg alei głównej i alei bocznych;
- 14) strefa handlu świątecznego;
- 15) strefa zabudowy;
- 16) projektowana lokalizacja placu centralnego;
- 17) projektowane nasadzenia – zieleń wysoka;
- 18) istniejące ogrodzenie przeznaczone do zachowania lub przebudowy;
- 19) istniejące ogrodzenie przeznaczone do rozbiórki;
- 20) projektowane ogrodzenie;

- 21) istniejący zbiornik wodny;
- 22) orientacyjna granica istniejącego wyrobiska poeksploatacyjnego wymagającego rekultywacji.

Rozdział 2

Zasady ochrony i kształtowania ład przestrzennego

§ 5. 1. Zakaz lokalizacji obiektów tymczasowych na terenach oznaczonych na rysunku planu symbolami 1ZC, 2ZC₁ oraz poza strefą do tego wyznaczoną zgodnie z rysunkiem planu.

2. Dopuszcza się lokalizowanie obiektów tymczasowych związanych z handlem okolicznościowym w okresie świątecznym w strefie handlu świątecznego zgodnie z rysunkiem planu.

3. Lokalizacja wielkogabarytowych urządzeń reklamowych zgodnie z zapisami szczegółowymi.
4. Zakaz lokalizowania na całym obszarze planu żadnych elektrowni wiatrowych.

Rozdział 3

Zasady ochrony środowiska, przyrody i krajobrazu kulturowego

§ 6. Na całym obszarze w granicach planu ustala się zasady i warunki:

- 1) uciążliwość prowadzonej działalności gospodarczej związanej z handlem okolicznościowym w okresie świątecznym nie może wykraczać poza strefę do tego wyznaczoną zgodnie z rysunkiem planu;
- 2) zakaz realizowania przedsięwzięć oraz lokalizowania obiektów mogących zawsze i potencjalnie znacząco oddziaływać na środowisko, dla których sporządzenie raportu o oddziaływaniu na środowisko jest lub może być wymagane;
- 3) zakaz określony w pkt 2 nie dotyczy inwestycji realizujących cele publiczne, w tym również inwestycji celu publicznego w zakresie telekomunikacji i łączności publicznej oraz inwestycji realizowanych na rzecz obronności i bezpieczeństwa państwa oraz dróg i parkingów oznaczonych symbolem KD;
- 4) pod względem dopuszczalnego poziomu hałasu w środowisku w granicach planu nie występują tereny klasyfikowane akustycznie, tj. nie podlegają ochronie akustycznej.

§ 7. W zakresie ochrony przyrody i krajobrazu plan:

- 1) ustala ochronę istniejących zespołów zieleni o charakterze parkowym w ramach zagospodarowania istniejącego cmentarza oznaczonego na rysunku planu symbolem 1ZC polegającego na utrzymaniu składu obecnego drzewostanu lub takiej jego wymianie, która pozwoli na utrzymanie najcenniejszych gatunków;
- 2) dopuszcza się zachowanie istniejących zespołów zieleni na terenie oznaczonym na rysunku planu symbolem 12KDS;
- 3) w granicach planu nie występują i nie są projektowane tereny i obiekty objęte prawnymi formami ochrony przyrody;
- 4) dla terenów oznaczonych na rysunku planu symbolem 5ZL ustala ochronę i pielęgnację drzewostanów i siedlisk leśnych oraz prowadzenie gospodarki leśnej zgodnie z przepisami szczególnymi;
- 5) zakazuje grodzenia nieruchomości przyległych do rowów melioracyjnych w odległości mniejszej niż 1,5 m od krawędzi skarpy cieku;
- 6) dla wyrobiska poeksploatacyjnego zlokalizowanego na terenach oznaczonych na rysunku planu symbolem 6R ustala się rekultywację w kierunku rolnym lub leśnym z dopuszczeniem zachowania istniejących zadrzewień śródpolnych.

§ 8. W zakresie ochrony wód podziemnych plan ustala:

- 1) zakaz odprowadzania nieoczyszczonych i oczyszczonych ścieków do wód i gruntu;
- 2) realizację programu oczyszczania ścieków deszczowych z powierzchni utwardzonych, tj. dróg, parkingów, zgodnie z przepisami szczególnymi (nie dotyczy terenów oznaczonych na rysunku planu symbolami 1ZC, 2ZC₁);

- 3) zgodnie z przepisami szczególnymi ustalone zostały strefy sanitarne od terenu cmentarza oznaczonego na rysunku planu symbolami 1ZC, 2ZC₁ o zasięgu 50 m i 150 m, w których obowiązują ograniczenia wymienione w przepisach szczególnych;
- 4) obowiązek wprowadzenia drenażu wód z terenu oznaczonego na rysunku planu symbolem 2ZC₁ i odprowadzenia wód do odbiornika (np. rów, zbiornik wodny, itp.) zgodnego z przepisami szczególnymi;
- 5) obowiązek zachowania istniejącego zbiornika wodnego położonego na terenie oznaczonym na rysunku planu symbolem 4R-Rz.

§ 9. W zakresie ochrony powietrza plan nie zawiera ustaleń.

§ 10. W zakresie gospodarki odpadami plan ustala:

- 1) obowiązek wyposażenia w pojemniki na odpady pochodzące z cmentarza i ich usuwanie zgodnie z obowiązującym w gminie programem gospodarki odpadami. Miejsce przeznaczone do gromadzenia odpadów ustala się na terenach oznaczonych na rysunku planu symbolem 7O zgodnie z rysunkiem planu.

Rozdział 4

Zasady ochrony dziedzictwa kulturowego i zabytków oraz dóbr kultury współczesnej

§ 11. 1. Na obszarze objętym planem znajduje się istniejący cmentarz oznaczony na rysunku planu symbolem 1ZC wpisany do wojewódzkiej i gminnej ewidencji zabytków, w związku z tym ustala się następujące zasady zagospodarowania terenu:

- 1) istniejący cmentarz przewidziany jest do trwałej adaptacji z zachowaniem tradycyjnych dla miejsca form i faktur: adaptacja powinna odbywać się na zasadach zapewniających zachowanie istotnych dla miejscowej tradycji form architektonicznych, proporcji, detalu, materiałów i faktur wypraw zewnętrznych, dotyczących np. ogrodzenia;
- 2) wszelkie zmiany w otoczeniu i sąsiedztwie cmentarza – w strefie ochrony ekspozycji elementów o cechach zabytkowych, których charakter może mieć wpływ na ekspozycyjne walory zabytków – przebudowa istniejących i budowa nowych obiektów, a także sposób zagospodarowania przestrzeni nie mogą pogorszyć stanu zachowania obiektu ani naruszać jego wartości;
- 3) cmentarz w układzie, skali, gabarytach i proporcjach, a także w sposobie kompozycji powinien stanowić harmonijnie zakomponowaną całość z istniejącymi elementami historycznymi (tj. ogrodzenie, krzyż, oś widokowa).

2. Dla zapewnienia ochrony dóbr kultury współczesnej ustala się ochronę krajobrazu z istniejącym założeniem zagospodarowania cmentarza oznaczonego na rysunku planu symbolem 1ZC wraz z planowanym dopełnieniem tego założenia wyznaczonym poszerzeniem cmentarza w kierunku północnym i wschodnim oznaczonym na rysunku planu symbolem 2ZC₁, jako skończonej formy przestrzennej zieleni urządzonej jako cmentarz.

3. Zakaz lokalizacji napowietrznych linii infrastruktury technicznej.

Rozdział 5

Wymagania wynikające z potrzeb kształtowania przestrzeni publicznych

§ 12. 1. Na obszarze objętym planem wyznacza się obszary przestrzeni publicznej (uwzględnione w Studium uwarunkowań i kierunków zagospodarowania przestrzennego miasta i gminy Łask) – tereny oznaczone na rysunku planu symbolami 1ZC, 2ZC₁.

2. Na obszarze objętym planem obowiązuje zakaz stosowania ogrodzeń z prefabrykatów żelbetonowych i betonowych. Dopuszcza się jedynie stosowanie ogrodzeń z prefabrykatów żelbetonowych i betonowych wokół terenu oznaczonego na rysunku planu symbolem 7O. Na całym obszarze objętym planem ustala się stosowanie ogrodzeń o wysokości minimum 1,5 m, maksimum 1,8 m, wykonanych z trwałych materiałów. Dopuszcza się adaptację istniejącego głównego wejścia na cmentarz oznaczony na rysunku planu symbolem 1ZC z uwzględnieniem wysokości bramy oraz słupów, w których jest osadzona do 3,0 m.

3. Ustala się zasady zagospodarowania obszarów przestrzeni publicznych poprzez realizację ciągów zieleni wysokiej i zieleni urządzonej w sposób kompleksowy, które powinny uwzględniać wymogi krajobrazowe z uwzględnieniem ustaleń szczegółowych.

Rozdział 6

Szczegółowe zasady i warunki scalania i podziału nieruchomości

§ 13. 1. Na obszarze objętym planem brak wskazania nieruchomości objętych obowiązkiem przeprowadzenia scaleń i podziałów.

2. Dla terenów oznaczonych na rysunku planu symbolami 1ZC, 2ZC₁, 3WS ustala się zakaz podziałów.

3. Dla terenów oznaczonych na rysunku planu symbolami 4R-Rz, 5ZL, 6R – podziały są dopuszczalne na zasadach wynikających z przepisów szczególnych.

Rozdział 7

Zasady modernizacji, rozbudowy i budowy systemu komunikacyjnego

§ 14. Na obszarze objętym planem wyznacza się tereny dróg publicznych oznaczonych na rysunku planu symbolami 8KDZ, 9KDL, 10KDD oraz gminnego ciągu pieszo-jezdnego oznaczonego na rysunku planu symbolem 11KDx, dla których określa się:

- 1) przeznaczenie podstawowe: prawidłowe funkcjonowanie układu komunikacyjnego i bezpośrednia obsługa przyległych terenów;
- 2) przeznaczenie uzupełniające: prowadzenie sieci infrastruktury technicznej na warunkach określonych w przepisach szczególnych.

§ 15. 1. W zakresie podstawowego układu komunikacyjnego służącego lokalnym celom publicznym, ustala się przebieg następujących dróg służących obsłudze terenów przyległych:

- 1) droga powiatowa, zbiorcza, oznaczona na rysunku planu symbolem 8KDZ, dla której:
 - a) ustala się szerokość w liniach rozgraniczających – 15,0 m (nie dotyczy trójkąta widoczności),
 - b) szerokość jezdni – minimum 6,0 m,
 - c) dopuszcza się lokalizowanie chodnika,
 - d) dopuszcza się lokalizowanie urządzeń związanych z obsługą drogi,
 - e) dopuszcza się lokalizowanie ścieżki rowerowej;
- 2) droga gminna, lokalna, oznaczona na rysunku planu symbolem 9KDL, dla której:
 - a) ustala się szerokość w liniach rozgraniczających – 12,0 m (nie dotyczy trójkąta widoczności),
 - b) szerokość jezdni – minimum 5,0 m,
 - c) dopuszcza się lokalizowanie chodnika,
 - d) dopuszcza się lokalizowanie urządzeń związanych z obsługą drogi;
- 3) projektowana droga gminna, dojazdowa, oznaczona na rysunku planu symbolem 10KDD, dla której:
 - a) ustala się szerokość w liniach rozgraniczających – 10,0 m,
 - b) szerokość jezdni – minimum 5,0 m,
 - c) dopuszcza się lokalizowanie chodnika,
 - d) dopuszcza się lokalizowanie urządzeń związanych z obsługą drogi;
- 4) projektowany ciąg pieszo-jezdny, gminny, oznaczony na rysunku planu symbolem 11KDx, dla którego:
 - a) ustala się szerokość w liniach rozgraniczających – 6,0 m,
 - b) szerokość jezdni – minimum 4,5 m,
 - c) dopuszcza się lokalizowanie chodnika,
 - d) dopuszcza się lokalizowanie urządzeń związanych z obsługą drogi.

2. Plan ustala na skrzyżowaniach dróg stosowanie narożnych ścieg linii rozgraniczających o wielkości zależnie od klas krzyżujących się dróg, zgodnie z warunkami technicznymi, jednak nie mniejsze niż 5,0 m x 5,0 m. W obrębie trójkąta poszerzenia pasa drogowego obowiązuje zachowanie pasa widoczności.

3. Realizacja ustaleń planu w zakresie zagospodarowania i użytkowania terenów komunikacji powinna uwzględniać potrzeby osób niepełnosprawnych, zgodnie z przepisami szczególnymi.

4. Na terenach dróg, o których mowa w planie, w obrębie linii rozgraniczających, plan zakazuje lokalizacji urządzeń nie związanych z gospodarką drogową lub potrzebami obsługi ruchu; dopuszcza się lokalizację zieleni, urządzeń komunikacyjnych związanych z obsługą ruchu, a w szczególności przystanków komunikacji zbiorowej, pasów postojowych, parkingów, urządzeń związanych z utrzymaniem i eksploatacją tras oraz urządzeń infrastruktury technicznej pod warunkiem nienaruszania wymagań określonych w przepisach szczególnych dotyczących dróg publicznych.

5. Obiekty położone w pasie drogowym nie związane z infrastrukturą techniczną ustala się przenieść na teren oznaczony na rysunku planu symbolem 12KDS zgodnie z przepisami szczególnymi.

Rozdział 8

Zasady modernizacji, rozbudowy i budowy infrastruktury technicznej

§ 16. 1. Na obszarze objętym planem ustala się zasady modernizacji, rozbudowy i budowy urządzeń zaopatrzenia w wodę.

2. Ustala się, że dla całego obszaru objętego planem głównym źródłem zasilania w wodę będzie istniejąca gminna sieć wodociągowa. Nowe odcinki sieci wodociągowej zostaną zaprojektowane w korytarzach dróg wyznaczonych liniami rozgraniczającymi na podstawie projektu technicznego.

3. Przy projektowaniu nowych i modernizacji sieci istniejącej, należy uwzględnić wymagania dotyczące przeciwpożarowego zaopatrzenia w wodę zgodnie z przepisami szczególnymi. Dotyczy to w szczególności zapewnienia odpowiednich ilości i wydajności hydrantów dla celów przeciwpożarowych.

4. Dla obszaru objętego planem ustala się zakaz lokalizowania nowych studni. Plan ustala obowiązek likwidacji studni istniejącej na terenie oznaczonym na rysunku planu symbolem 1ZC.

§ 17. 1. Na obszarze objętym planem ustala się zasady budowy sieci kanalizacji sanitarnej.

2. Ustala się zakaz odprowadzania nieoczyszczonych ścieków do gruntu i wody.

3. Ustala się, że ścieki sanitarne będą odprowadzane do projektowanej sieci kanalizacji sanitarnej, która zostanie zaprojektowana w korytarzach dróg wyznaczonych liniami rozgraniczającymi zgodnie z projektem technicznym.

4. Do czasu wybudowania sieci kanalizacji sanitarnej odprowadzanie ścieków ustala się do szczelnego zbiornika bezodpływowego lub do ogólnodostępnych suchych ustępów lub przenośnych kabin WC.

§ 18. 1. Na obszarze objętym planem ustala się zasady budowy sieci kanalizacji deszczowej.

2. Ustala się, że do czasu budowy kanalizacji deszczowej wody opadowe będą odprowadzane powierzchniowo, na własny teren, z uwzględnieniem wykonania we własnym zakresie zabezpieczeń terenów sąsiednich przed zalewaniem (nie dotyczy terenów oznaczonych na rysunku planu symbolami 1ZC, 2ZC₁).

3. Ustala się, że sieć kanalizacji deszczowej zostanie zaprojektowana w korytarzach dróg wyznaczonych liniami rozgraniczającymi na podstawie projektu technicznego.

4. Obowiązuje oczyszczenie wód opadowych z dróg i parkingów przed odprowadzeniem ich do środowiska, zgodnie z przepisami szczególnymi.

§ 19. 1. Na obszarze objętym planem ustala się zasady zaopatrzenia w energię elektryczną.

2. Dla terenów wyznaczonych w planie ustala się zaopatrzenie w energię elektryczną poprzez budowę sieci kablowej linii niskiego napięcia w liniach rozgraniczających dróg.

3. Dla terenów oznaczonych na rysunku planu symbolami 10KDD, 11KDX, 12KDS dopuszcza się budowę oświetlenia ulicznego.

§ 20. 1. Na obszarze objętym planem ustala się zasady w zakresie gospodarki odpadami.

2. Ustala się wyposażenie terenu w pojemniki na odpady, które pochodzą z terenu cmentarza, umożliwiając ich selektywną zbiórkę. Zostaną one umieszczone na terenach oznaczonych na rysunku planu symbolem 7O.
3. Ustala się usuwanie odpadów w ramach gminnego systemu gospodarki odpadami.
4. Obowiązuje zakaz składowania odpadów w miejscach do tego nie wyznaczonych.

Rozdział 9

Przeznaczenie terenów, zasady kształtowania zabudowy i zagospodarowania terenów

§ 21. 1. Dla terenu oznaczonego na rysunku planu symbolem 1ZC – teren istniejącego cmentarza grzebalnego – ustala się przeznaczenie:

- 1) podstawowe – cmentarz grzebalny obejmujący:
 - a) powierzchnie grzebalne,
 - b) elementy organizacji przestrzeni cmentarza i komunikacji wewnętrznej, na które składają się aleja główna, aleje boczne i plac,
 - c) zieleni urządzoną, wysoką i niską,
 - d) sieci i urządzenia infrastruktury technicznej,
 - e) lokalizację obiektów małej architektury związanych z podstawowym przeznaczeniem terenu, służących podniesieniu walorów estetycznych i funkcjonalnemu wzbogaceniu zagospodarowania,
 - f) lokalizację tablic informacyjnych związanych z funkcjonowaniem cmentarza (organizacja komunikacji pieszej, rozmieszczenie kwater, ogłoszenia związane z funkcjonowaniem cmentarza, itp.);
- 2) uzupełniające – dopuszcza się:
 - a) adaptację alei oraz dojść bez prawa do zmiany układu ich rozplanowania,
 - b) adaptację obiektów i urządzeń technicznych związanych z funkcją cmentarza.

2. Dla terenu oznaczonego na rysunku planu symbolem 1ZC ustala się warunki zabudowy i zasady zagospodarowania terenu:

- 1) ustala się obowiązek zachowania układu rozplanowania istniejącego cmentarza;
- 2) ustala się obowiązek zachowania mogił i nagrobków o charakterze zabytkowym oraz tablic pamiątkowych;
- 3) zachowuje się istniejące zagospodarowanie i realizację dopełnienia miejscami grzebalnymi według istniejącego założenia wraz z zachowaniem istniejących zespołów zieleni wysokiej, w tym szpalerów drzew;
- 4) zakaz dekompozycji przestrzennej istniejących zespołów zieleni urządzonej o charakterze parkowym;
- 5) zakaz wycinki drzew i krzewów, za wyjątkiem uzasadnionych zabiegów pielęgnacyjnych wynikających z przepisów szczególnych;
- 6) zakaz nowych nasadzeń zieleni wysokiej wzdłuż południowej granicy terenu 1ZC, ograniczającej walory otwarcia widokowego określonego zgodnie z rysunkiem planu;
- 7) zakaz lokalizacji wielkogabarytowych urządzeń reklamowych za wyjątkiem ogrodzenia stanowiącego południową granicę terenu oznaczonego na rysunku planu symbolem 1ZC;
- 8) ustala się rozbiórkę istniejącego ogrodzenia wzdłuż północnej i wschodniej granicy terenu oznaczonego na rysunku planu symbolem 1ZC;
- 9) ustala się zachowanie przebiegu istniejącego ogrodzenia na odcinku południowym i zachodnim, z możliwością jego przebudowy zgodnie z rysunkiem planu;
- 10) ustala się zachowanie głównego wejścia na cmentarz;
- 11) dopuszcza się budowę głównego placu – zgodnie z rysunkiem planu, na którym dopuszcza się lokalizację dominanty architektonicznej związanej z kultem religijnym (np. krzyż) o wysokości nie przekraczającej 12,0 m liczonej od powierzchni terenu;
- 12) wskaźnik powierzchni biologicznie czynnej – min 20%;

- 13) intensywność zabudowy – w związku z brakiem obiektów budowlanych nie ustala się;
- 14) wskaźnik powierzchni zabudowy – w związku z brakiem obiektów budowlanych nie ustala się;
- 15) obsługa komunikacyjna z drogi gminnej oznaczonej na rysunku planu symbolem 9KDL.

§ 22. 1. Dla terenu oznaczonego na rysunku planu symbolem 2ZC₁ – teren projektowanego cmentarza grzebalnego – ustala się przeznaczenie:

- 1) podstawowe – lokalizacja cmentarza grzebalnego stanowiącego poszerzenie istniejącego cmentarza grzebalnego w kierunku północnym i wschodnim obejmująca realizację:
 - a) powierzchni grzebalnych zgodnie z przepisami szczególnymi,
 - b) kolumbarium,
 - c) elementów organizacji przestrzeni cmentarza i komunikacji wewnętrznej, na które składają się aleja główna, aleje boczne i plac,
 - d) zieleni urządzonej, wysokiej i niskiej,
 - e) sieci i urządzeń infrastruktury technicznej,
 - f) w granicach strefy zabudowy obiektów budowlanych związanych z obsługą techniczną i gospodarczą cmentarza,
 - g) kaplicy przedpogrzebowej, domu przedpogrzebowego w zależności od potrzeb,
 - h) nie wyznaczonych na rysunku planu dojazdów i dojść do obiektów,
 - i) lokalizację obiektów małej architektury służących podniesieniu walorów estetycznych i funkcjonalnemu wzbogaceniu zagospodarowania.

2. Dla terenu oznaczonego na rysunku planu symbolem 2ZC₁ ustala się warunki zabudowy i zasady zagospodarowania terenu:

- 1) lokalizację obiektów budowlanych związanych z obsługą techniczną i gospodarczą cmentarza ustala się w granicach strefy zabudowy zgodnie z rysunkiem planu;
- 2) usytuowanie kaplicy przedpogrzebowej, domu przedpogrzebowego i kolumbarium, z wyłączeniem strefy zabudowy, zgodnie z przepisami szczególnymi;
- 3) wskaźnik powierzchni zabudowy obiektów budowlanych, o których mowa w ust. 1 pkt 1 lit. b oraz ust. 1 pkt 1, lit. f, g wraz z koniecznymi dojazdami wynosi maksymalnie 10% powierzchni terenu 2ZC₁;
- 4) maksymalna wysokość obiektów budowlanych, o których mowa w ust. 1 pkt 1 lit. b wynosi 6,0 m. Szerokość elewacji frontowej – nie ustala się;
- 5) maksymalna wysokość obiektów budowlanych, o których mowa w ust. 1 pkt 1 lit. f wynosi 10,0 m. Szerokość elewacji frontowej – nie ustala się;
- 6) maksymalna wysokość obiektów budowlanych, o których mowa w ust. 1 pkt 1 lit. g wynosi 14,0 m. Szerokość elewacji frontowej – nie ustala się;
- 7) dachy obiektów budowlanych, o których mowa w ust. 1 pkt 1 lit. b – nie ustala się;
- 8) dachy obiektów budowlanych, o których mowa w ust. 1 pkt 1 lit. f - wielospadowe o symetrycznym kącie nachylenia odpowiadających sobie połaci, nieprzekraczającym 15°; wysokość okapu – 4,0 m z tolerancją 20%; dopuszcza się dachy płaskie;
- 9) dachy obiektów budowlanych, o których mowa w ust. 1 pkt 1 lit. g - wielospadowe o symetrycznym kącie nachylenia odpowiadających sobie połaci, w przedziale 20°–45°; wysokość okapu – nie ustala się;
- 10) intensywność zabudowy – ze względu na charakter inwestycji nie ustala się;
- 11) dopuszcza się realizację dominanty architektonicznej związanej z obiektem sakralnym (realizowanej na obiekcie lub wolnostojącej) o wysokości nie przekraczającej 14,0 m liczonej od powierzchni terenu;

- 12) należy wprowadzić szpaler zieleni wysokiej wzdłuż wewnętrznej strony projektowanego ogrodzenia cmentarza zgodnie z rysunkiem planu;
- 13) zakaz nasadzeń zieleni wysokiej ograniczającej walory otwarcia widokowego określonego zgodnie z rysunkiem planu;
- 14) szerokość projektowanej alei głównej nie więcej niż 7,0 m (wraz z enklawami zieleni urządzonej). Szerokość projektowanych alei bocznych nie więcej niż 4,0 m;
- 15) w założeniu układu projektowanej alei głównej należy przewidzieć kontynuację przebiegu głównej alei z terenu cmentarza istniejącego oznaczonego na rysunku planu symbolem 1ZC – zgodnie z rysunkiem planu;
- 16) należy przewidzieć realizację nowych alei bocznych wyprowadzających połączenia z terenu istniejącego cmentarza oznaczonego na rysunku planu symbolem 1ZC – zgodnie z rysunkiem planu;
- 17) dopuszcza się budowę głównego placu – zgodnie z rysunkiem planu, na którym dopuszcza się lokalizację dominanty architektonicznej związanej z kultem religijnym (np. krzyż) o wysokości nie przekraczającej 12,0 m liczonej od powierzchni terenu;
- 18) wskaźnik powierzchni biologicznie czynnej – min 20%;
- 19) zakaz lokalizacji wielkogabarytowych urządzeń reklamowych oraz umieszczania urządzeń reklamowych na ogrodzeniu cmentarza;
- 20) ustala się realizację dwóch wejść na teren cmentarza 2ZC₁ wzdłuż jego północnej granicy;
- 21) obsługa komunikacyjna z drogi dojazdowej gminnej 10KDD oraz ciągu pieszo-jezdnego 11KDX.

§ 23. 1. Dla terenu oznaczonego na rysunku planu symbolem 3WS – tereny wód otwartych – rowy melioracyjne – ustala się przeznaczenie:

- 1) tereny wód powierzchniowych jako podstawowe i wyłączne przeznaczenie terenu;
- 2) obowiązek zachowania i ochrony istniejących otwartych rowów melioracyjnych jako ważnych elementów urządzeń melioracji wodnych, stanowiących również odbiorniki wód deszczowych;
- 3) zakaz zabudowy.

§ 24. 1. Dla terenów oznaczonych na rysunku planu symbolem 4R-Rz – tereny rolne z przewagą użytków zielonych – ustala się przeznaczenie:

- 1) przeznaczenie podstawowe - tereny rolne i użytków zielonych;
- 2) jako przeznaczenie uzupełniające:
 - a) tereny występowania wysokich poziomów wód gruntowych związanych z obniżeniem dolinnym pełniącym funkcje lokalnego korytarza ekologicznego,
 - b) zakaz zabudowy z wyłączeniem lokalizacji urządzeń i sieci infrastruktury technicznej, drogowej, telekomunikacyjnej i łączności,
 - c) zachowanie istniejących dróg dojazdowych do pól.

2. Dla terenu oznaczonego na rysunku planu symbolem 4R-Rz ustala się warunki zabudowy i zasady zagospodarowania terenu:

- 1) zachowanie istniejących urządzeń melioracyjnych w granicach gruntów zdrenowanych, gruntów odwadnianych rowami oraz gruntów zmeliorowanych użytków zielonych;
- 2) zmiana przeznaczenia zmeliorowanych użytków rolnych na inne cele niż rolnicze może nastąpić wyłącznie przy braku alternatywnych rozwiązań, po wcześniejszym dokonaniu przebudowy urządzeń melioracyjnych w sposób umożliwiający ich prawidłowe funkcjonowanie na terenach oddziaływania oraz wykreśleniu z ewidencji wód, urządzeń melioracji wodnych oraz zmeliorowanych gruntów zgodnie z przepisami szczególnymi;
- 3) kolizje systemów komunikacji i infrastruktury technicznej z rurociągami drenarskimi i rowem melioracyjnym należy rozwiązać zgodnie z przepisami szczególnymi;

- 4) ustala się zachowanie rowu melioracyjnego oznaczonego na rysunku planu symbolem 3WS dla zapewnienia prawidłowego funkcjonowania urządzeń melioracji wodnych szczegółowych i właściwych warunków odbioru wód powierzchniowych;
- 5) obowiązek udostępnienia własnego terenu jako dojazdu do rowów melioracyjnych oznaczonych na rysunku planu symbolem 3WS, w celach ich konserwacji i zapewnienia drożności;
- 6) możliwość urządzenia zbiorników wodnych na rowach melioracyjnych zgodnie z przepisami szczególnymi;
- 7) zakaz zabudowy z wyłączeniem ust. 1 pkt 2 lit. b;
- 8) obsługa komunikacyjna z dróg oznaczonych na rysunku planu symbolami: 8KDZ, 9KDL oraz z drogi gminnej - dz. nr ewid. 249 (poza granicą planu) poprzez tereny oznaczone na rysunku planu symbolami 6R, 3WS.

§ 25. 1. Dla terenów oznaczonych na rysunku planu symbolem 5ZL – tereny lasów – ustala się przeznaczenie:

- 1) tereny lasów jako podstawowe i wyłączne przeznaczenie terenu;
- 2) utrzymanie istniejących lasów jako istotnego elementu środowiska przyrodniczego wśród bezleśnego kompleksu rolnego;
- 3) zakaz zabudowy za wyjątkiem obiektów i urządzeń związanych z potrzebami gospodarki leśnej;
- 4) ewentualne kolizje lokalizacji obiektów i urządzeń związanych z potrzebami gospodarki leśnej z rurociągami drenarskimi i rowem melioracyjnym należy rozwiązać zgodnie z przepisami szczególnymi;
- 5) zakaz grodzenia terenu.

§ 26. 1. Dla terenów oznaczonych na rysunku planu symbolem 6R – tereny upraw rolnych – ustala się przeznaczenie:

- 1) tereny rolne jako przeznaczenie podstawowe;
- 2) jako przeznaczenie uzupełniające:
 - a) tereny upraw ogrodniczych i sadowniczych,
 - b) tereny niskich zadrzewień,
 - c) lokalizacja urządzeń i sieci infrastruktury technicznej, drogowej, telekomunikacyjnej i łączności,
 - d) zachowanie istniejących dróg dojazdowych do pól.

2. Dla terenu oznaczonego na rysunku planu symbolem 6R ustala się warunki zabudowy i zasady zagospodarowania terenu:

- 1) dopuszcza się odbudowę rowu zlokalizowanego na wschód od terenu oznaczonego na rysunku planu symbolem 2ZC₁ w celu dokonania drenażu wód z terenu projektowanego cmentarza zgodnie z przepisami szczególnymi;
- 2) możliwość urządzenia zbiorników wodnych na rowach zgodnie z przepisami szczególnymi;
- 3) zakaz zabudowy z wyłączeniem ust. 1 pkt 2 lit. c;
- 4) obsługa komunikacyjna z dróg oznaczonych na rysunku planu symbolami: 8KDZ, 9KDL, z drogi gminnej - dz. nr ewid. 249 (poza granicą planu) oraz z drogi gminnej - dz. nr ewid. 731 (poza granicą planu).

§ 27. 1. Dla terenu oznaczonego na rysunku planu symbolem 12KDS – teren ogólnodostępnego parkingu – ustala się przeznaczenie:

- 1) podstawowe – parking ogólnodostępny;
- 2) uzupełniające:
 - a) prowadzenie sieci infrastruktury technicznej,
 - b) lokalizacja strefy handlu świątecznego,

c) lokalizacja ogólnodostępnych suchych ustępów lub przenośnych kabin WC.

2. Dla terenu oznaczonego na rysunku planu symbolem 12KDS ustala się warunki zabudowy i zasady zagospodarowania terenu:

- 1) realizacja ogólnodostępnych miejsc parkingowych dla pojazdów osobowych;
- 2) obowiązek zapewnienia min 4% ogólnej liczby stanowisk postojowych dla pojazdów zaopatrzonych w kartę parkingową;
- 3) zaleca się wprowadzenie zadrzewień pomiędzy miejscami postojowymi;
- 4) wskaźnik powierzchni biologicznie czynnej nie mniejszy niż 15% powierzchni terenu oznaczonego na rysunku planu symbolem 12KDS;
- 5) zaleca się zachowanie istniejących szpalerów drzew;
- 6) ustala się zachowanie istniejących wjazdów na teren 12KDS oraz ustala się lokalizację nowego wjazdu zgodnie z rysunkiem planu;
- 7) ustala się lokalizację strefy handlu świątecznego. W strefie tej dopuszcza się lokalizację obiektów tymczasowych z asortymentem towarów związanych z funkcjonowaniem cmentarza. Lokalizacja obiektów tymczasowych z uwzględnieniem nieprzekraczalnej linii zabudowy zgodnie z rysunkiem planu;
- 8) wysokość obiektów, o których mowa w pkt 7 nie może przekroczyć 4,0 m;
- 9) kształt dachów, szerokość elewacji frontowej – nie ustala się;
- 10) wskaźnik powierzchni zabudowy dla obiektów tymczasowych nie większy niż 70% powierzchni strefy handlu świątecznego;
- 11) intensywność zabudowy – nie ustala się;
- 12) adaptacja oraz budowa nowych suchych ustępów lub przenośnych kabin WC na warunkach:
 - a) wysokość: 1 kondygnacja nadziemna, maksymalnie 3 m do najwyższego punktu dachu,
 - b) szerokość elewacji frontowej: maksymalnie 3 m,
 - c) geometria dachu – nie ustala się;
- 13) pomiędzy strefą handlu świątecznego a miejscami postojowymi należy zapewnić ciąg pieszy wolny od lokalizacji obiektów tymczasowych, o szerokości minimum 10,0 m;
- 14) obsługa komunikacyjna z drogi gminnej oznaczonej na rysunku planu 9KDL, drogi powiatowej oznaczonej na rysunku planu 8KDZ, z ciągu pieszo-jezdnego oznaczonego na rysunkiem planu symbolem 11KDx.

§ 28. 1. Dla terenu oznaczonego na rysunku planu symbolem 7O – teren przeznaczony do gromadzenia odpadów – ustala się przeznaczenie:

- 1) podstawowe – gromadzenie odpadów pochodzących z cmentarza.

2. Dla terenu oznaczonego na rysunku planu symbolem 7O ustala się warunki zabudowy i zasady zagospodarowania terenu:

- 1) ustala się budowę ogrodzenia wokół terenów oznaczonych na rysunku planu symbolem 7O zgodnie z § 12 ust. 2;
- 2) ustala się lokalizację pojemników na odpady w granicach terenów oznaczonych na rysunku planu symbolem 7O umożliwiające ich selektywną zbiórkę;
- 3) obsługa komunikacyjna z dróg: 10KDD, 11KDx, 9KDL oraz 8KDZ poprzez teren o symbolu 12KDS.

Rozdział 10

Szczególne warunki zagospodarowania terenów oraz ograniczenia w ich użytkowaniu, w tym zakaz zabudowy

§ 29. 1. Na całym obszarze planu brak jest terenów, na których wskazuje się lokalizację obiektów o wysokości równej i większej niż 50 m n.p.t. stanowiących przeszkody lotnicze.

2. Dla terenów oznaczonych na rysunku planu symbolami 4R-Rz, 6R ustala się zakaz zabudowy z wyjątkiem lokalizacji urządzeń i sieci infrastruktury technicznej, drogowej, telekomunikacji i łączności.

3. Dla terenów oznaczonych na rysunku planu symbolem 5ZL ustala się zakaz grodzenia terenu i zakaz zabudowy z wyjątkiem obiektów i urządzeń związanych z potrzebami gospodarki leśnej.

Rozdział 11

Sposób i termin tymczasowego zagospodarowania, urządzania i użytkowania terenów

§ 30. Istniejące tereny mogą być użytkowane w sposób dotychczasowy, do czasu zagospodarowania terenów zgodnie z planem, o ile ustalenia planu nie stanowią inaczej.

Rozdział 12

Stawki procentowe, stanowiące podstawę ustalenia jednorazowej opłaty od wzrostu wartości nieruchomości

§ 31. Nie ustala się jednorazowej opłaty z tytułu wzrostu wartości nieruchomości, płatnej w przypadku zbycia tej nieruchomości.

Rozdział 13

Przepisy końcowe

§ 32. 1. Wykonanie uchwały powierza się Burmistrzowi Łasku.

2. Uchwała podlega ogłoszeniu w Dzienniku Urzędowym Województwa Łódzkiego i wchodzi w życie po upływie 14 dni od dnia ogłoszenia.

3. Uchwała podlega podaniu do publicznej wiadomości poprzez rozplakatowanie na tablicach ogłoszeń w Urzędzie Miejskim w Łasku, a także poprzez zamieszczenie jej treści na stronie internetowej Urzędu Miejskiego.

Przewodniczący Rady
Miejskiej w Łasku
Robert Bartosik

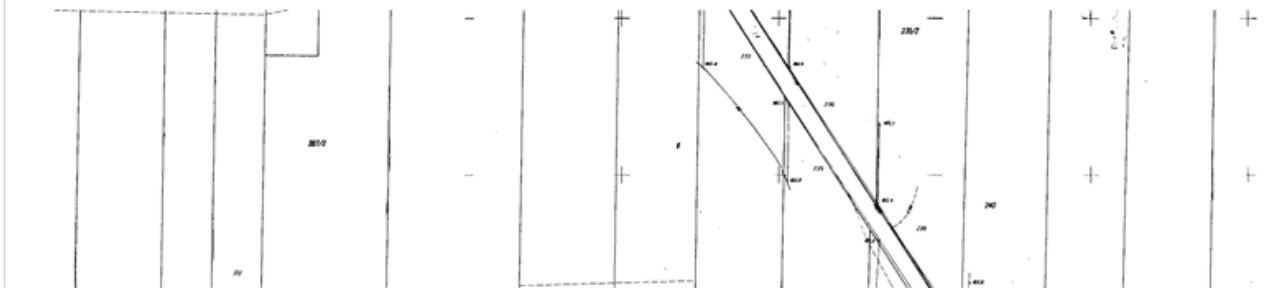
Załącznik nr 1
do uchwały nr LXI/580/14
Rady Miejskiej w Łasku
z dnia 22 października 2014 r.

Arkusze nr 1 do załącznika nr 1

MIEJSCOWY PLAN ZAGOS

DLA OBSZARU POŁOŻONEGO

RYSUNEK PLANU - ZAŁĄCZNIK NR 1 DO UCHWAŁY NR LXI
RADY MIEJSKIEJ W ŁASKU Z DNIA 22 PAŹDZIERNIKA 2014 R.

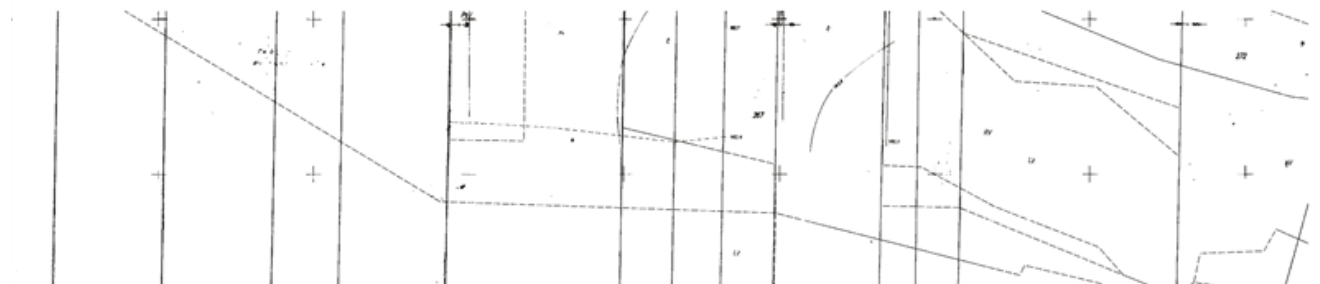
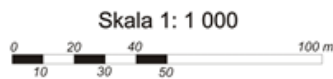


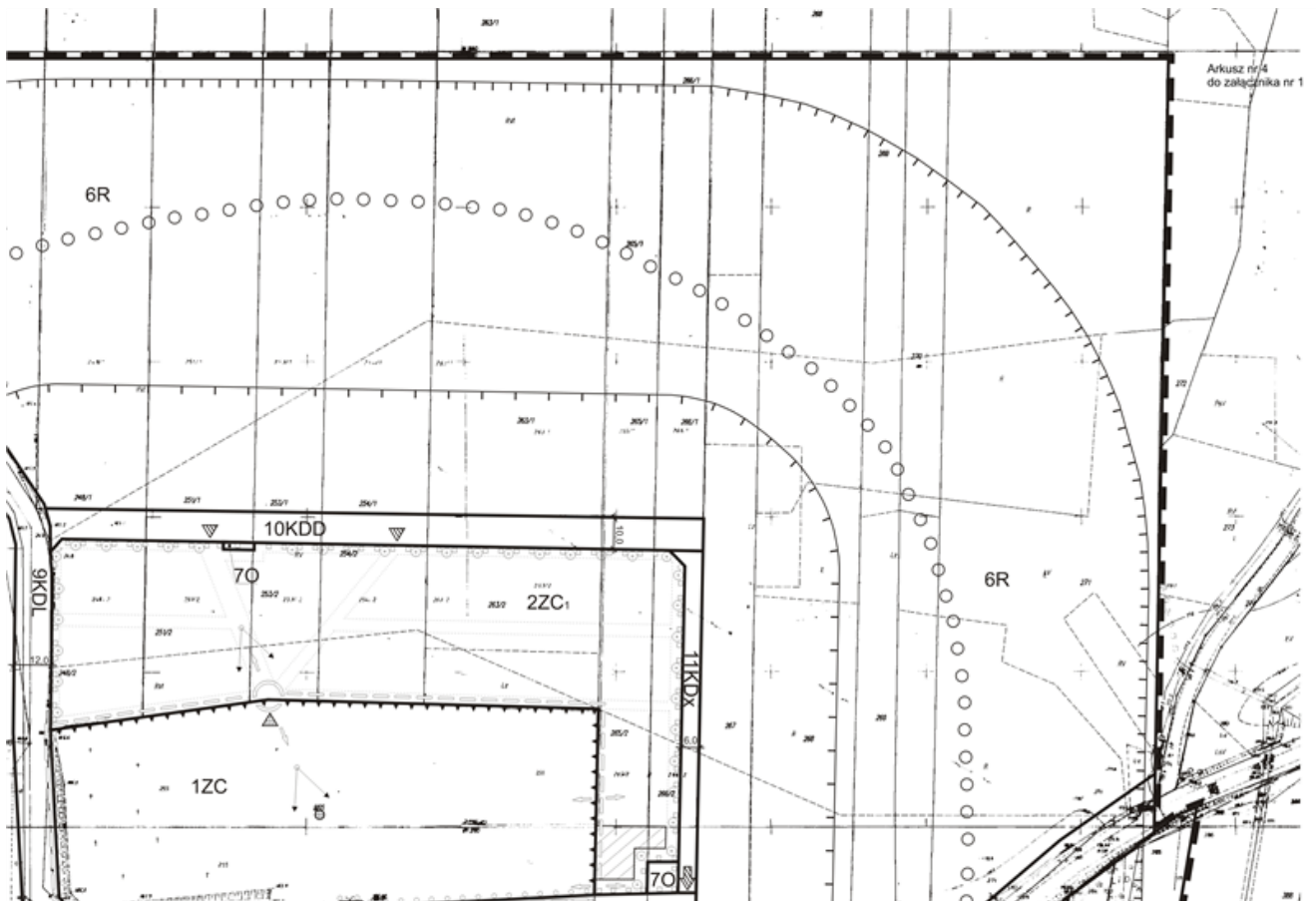
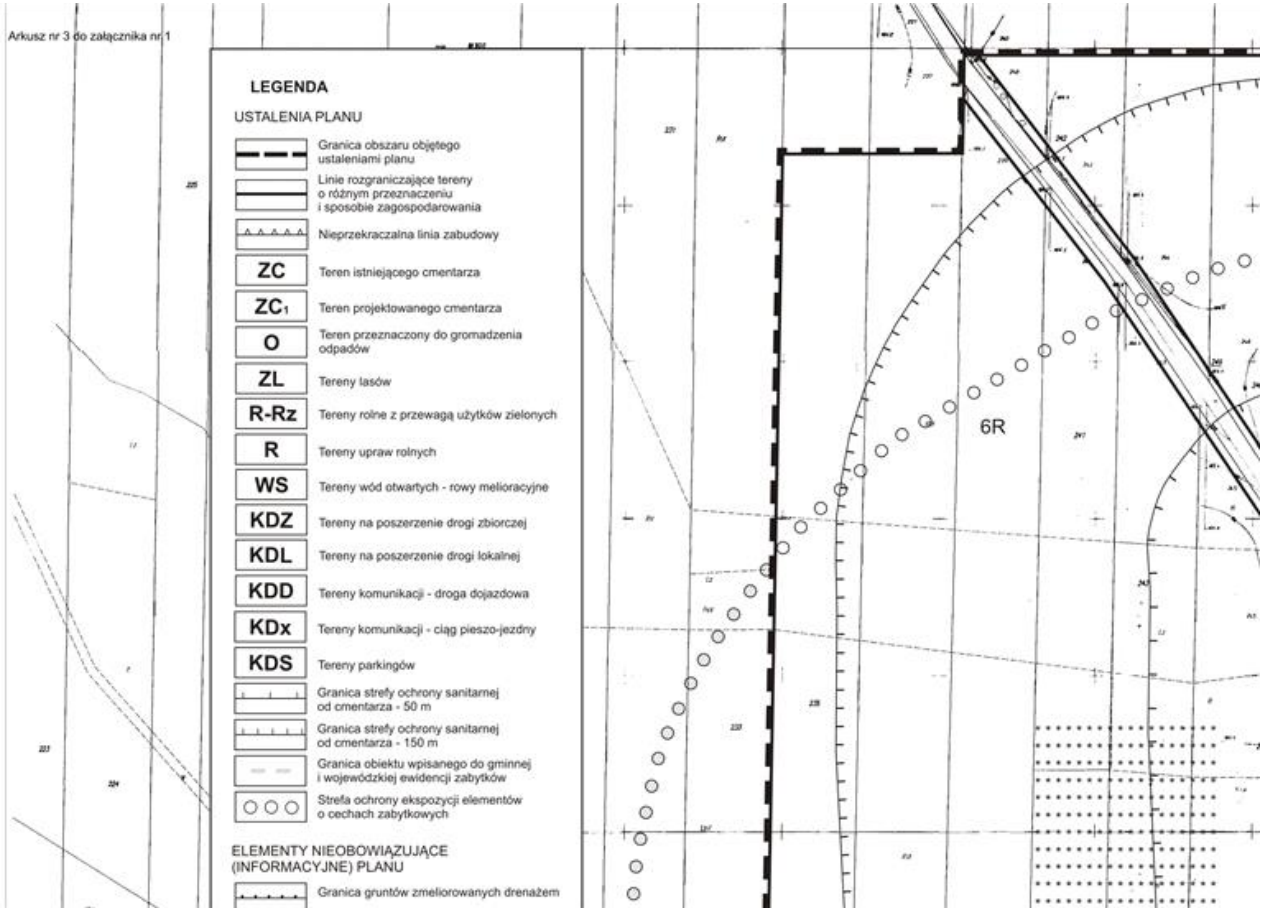
Arkusze nr 2 do załącznika nr 1

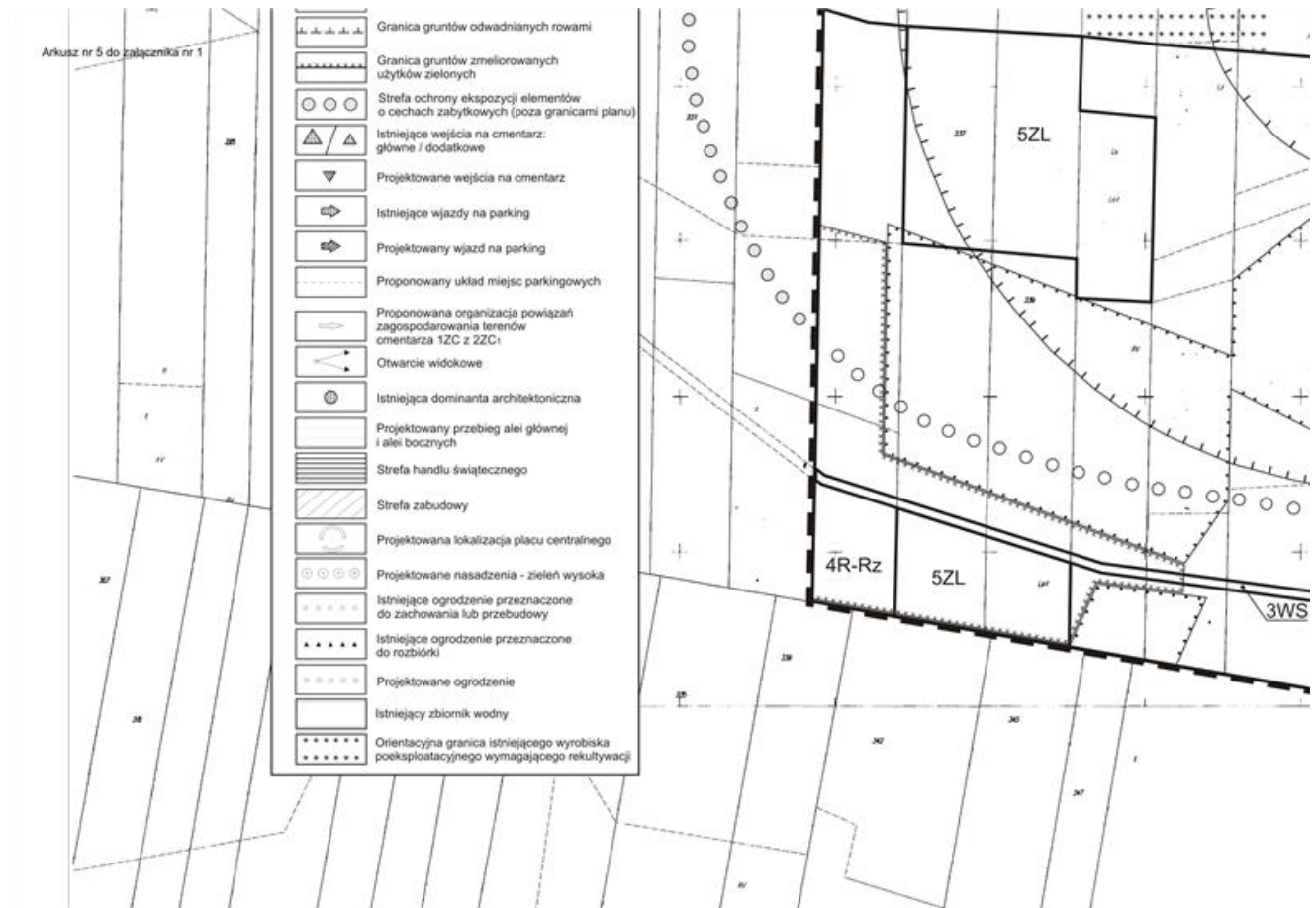
PODAROWANIA PRZESTRZENNEGO

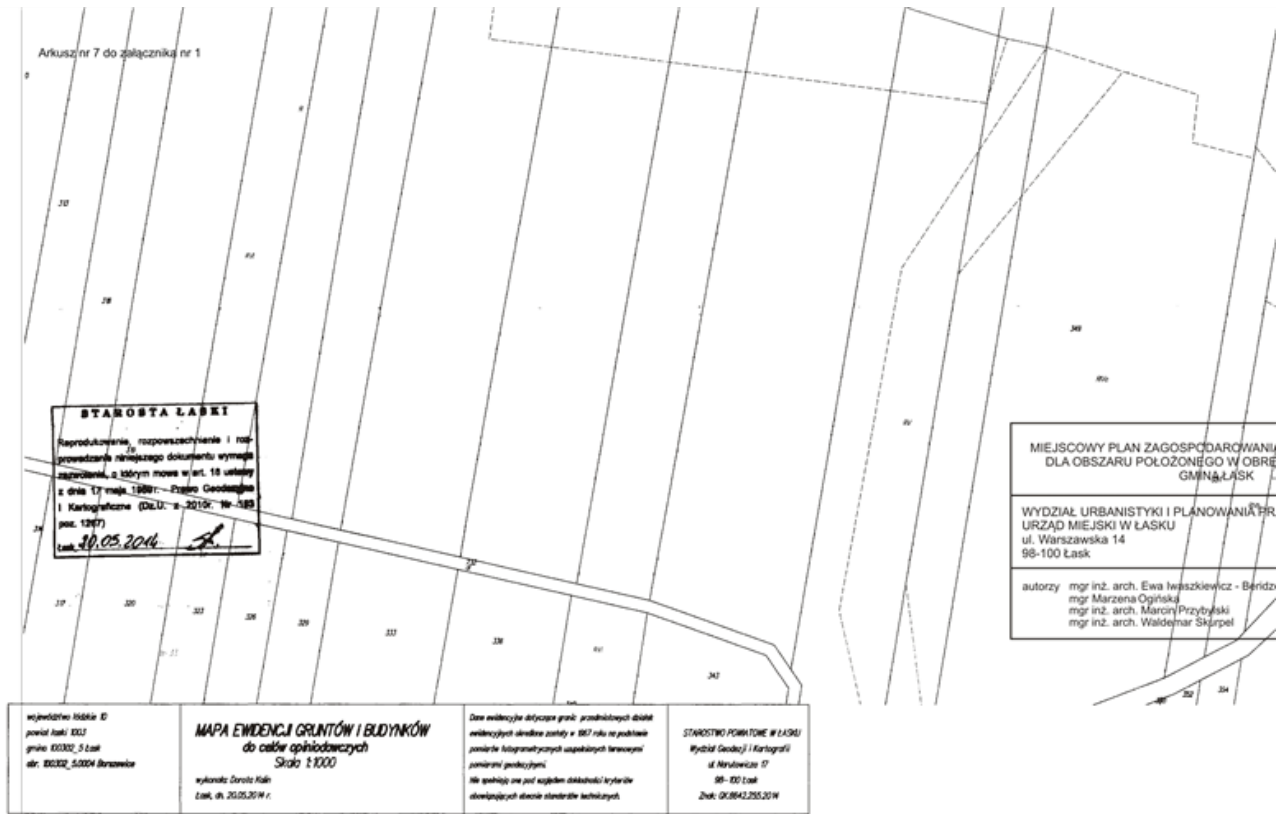
W OBRĘBIE BORSZEWICE, GMINA ŁASK

LXI/580/14
14 r.





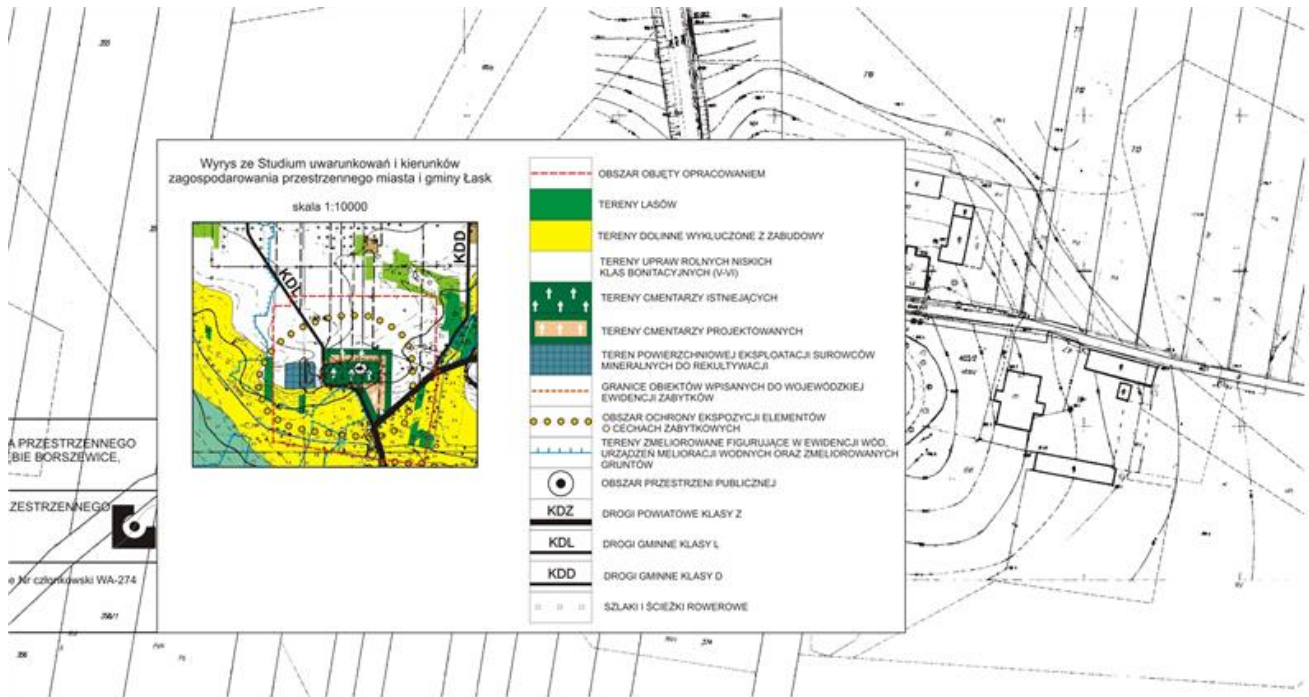


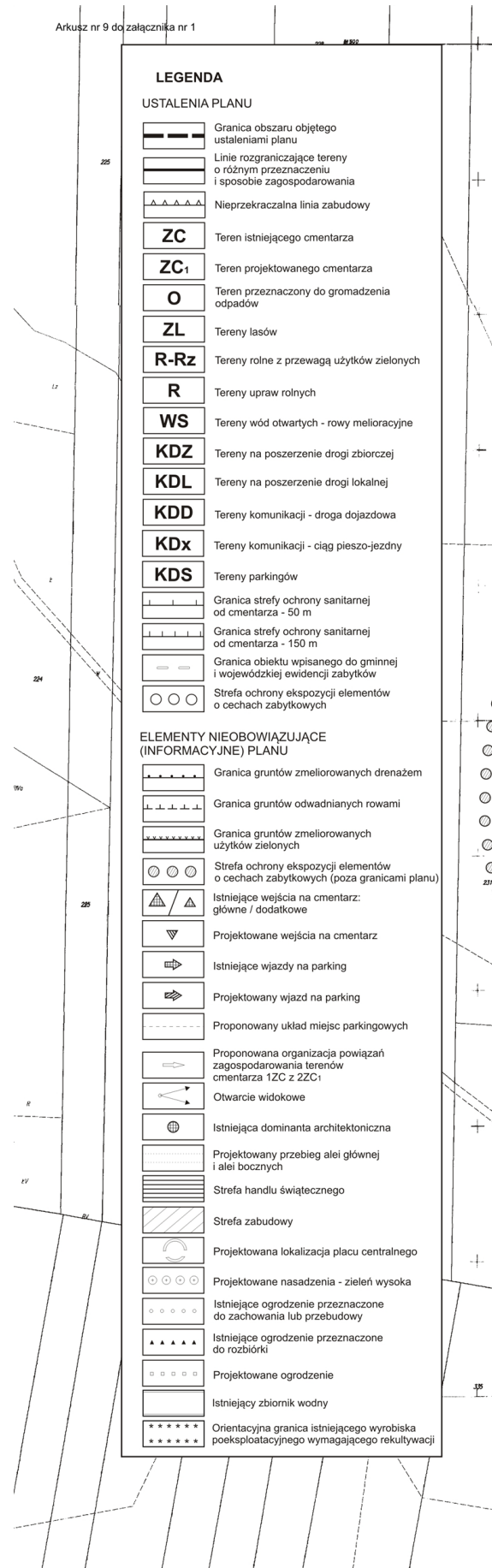


STAROSTA ŁASKI
 Reprodukowanie, rozpowszechnianie i rozprowadzanie niniejszego dokumentu wymaga zgody Starosty Łaski, z którym można w art. 18 ustawy z dnia 17 maja 1994 r. - Prawo Geodezyjne i Kartograficzne (Dz.U. z 2010 r. Nr 189, poz. 1347)
 Łask, 20.05.2014

MIEJSKOWY PLAN ZAGOSPODAROWANIA DLA OBSZARU POŁOŻONEGO W OBRĘBIE GMINY ŁASK
WYDZIAŁ URBANISTYKI I PLANOWANIA PR
URZĄD MIEJSKI W ŁASKU
 ul. Warszawska 14
 98-100 Łask
 autorzy mgr inż. arch. Ewa Iwaszkiewicz - Benito
 mgr Marzena Ogńska
 mgr inż. arch. Marcin Przybylski
 mgr inż. arch. Waldemar Skurpel

województwo łódzkie 02 powiat łaski 003 gmina Łask 00302_5 Łask str. 00302_50004 Brzoza	MAPA EWIDENCJI GRUNTÓW I BUDYNKÓW do celów opodatkowanych Skala 1:1000 wykonano: Dorota Kala Łask, dn. 20.05.2014 r.	Dane ewidencyjne dotycząca gruntów: przedmiotowych działek ewidencyjnych składowe zostały w 1997 roku na podstawie pomiarów historycznych uzyskanych nauczycieli pomiarami geodezyjnymi. Nie spełniają one już wymagań dokładności kryteriów określających stan techniczny.	STAROSTWO POWIATOWE W ŁASKU Wydział Geodezji i Kartografii ul. Narutowicza 17 98-100 Łask Znak: GK/042.255.01W
--------------------------------------------------------------------------------------------------	--------------------------------------------------------------------------------------------------------------------------------------	--------------------------------------------------------------------------------------------------------------------------------------------------------------------------------------------------------------------------------------------------------------------------------	----------------------------------------------------------------------------------------------------------------------------





Załącznik nr 2
do uchwały nr LXI/580/14
Rady Miejskiej w Łasku
z dnia 22 października 2014 r.

**ROZSTRZYGNIECIE O SPOSOBIE ROZPATRZENIA UWAG DO PROJEKTU MIEJSCOWEGO PLANU
WNIESIONYCH PODCZAS WYŁOŻENIA DO PUBLICZNEGO WGLĄDU**

Wyłożenie projektu miejscowego planu zagospodarowania przestrzennego dla obszaru położonego w obrębie Borszewice, odbyło się w okresie od 25 sierpnia do 15 września 2014 r. Uwagi do projektu planu można było składać do 30 września 2014 r. W wyznaczonym terminie nie wpłynęły żadne uwagi. W związku z powyższym Rada Miejska w Łasku nie dokonuje rozstrzygnięć wynikających z art. 20 ust. 1 ustawy z dnia 27 marca 2003 r. o planowaniu i zagospodarowaniu przestrzennym (Dz. U. z 2012 r. poz. 647, z późn. zm.).

Załącznik nr 3
do uchwały nr LXI/580/14
Rady Miejskiej w Łasku
z dnia 22 października 2014 r.

**ROZSTRZYGNIECIE O SPOSOBIE REALIZACJI ZAPISANYCH W PLANIE INWESTYCJI
Z ZAKRESU INFRASTRUKTURY TECHNICZNEJ, KTÓRE NALEŻĄ DO ZADAŃ WŁASNYCH GMINY
ORAZ ZASADACH ICH FINANSOWANIA**

Na podstawie art. 20 ust. 1 ustawy z dnia 27 marca 2003 r. o planowaniu i zagospodarowaniu przestrzennym (Dz. U. z 2012 r. poz. 647, z późn. zm.) Rada Miejska w Łasku stwierdza, że w związku z uchwaleniem miejscowego planu zagospodarowania przestrzennego dla obszaru położonego w obrębie Borszewice, będzie możliwa realizacja następujących inwestycji z zakresu infrastruktury technicznej należących do zadań własnych gminy związanych z przygotowaniem terenu do zabudowy:

- 1) wykup gruntów pod budowę nowych dróg i poszerzenie istniejącej drogi o powierzchni około 5755 m²;
- 2) budowa dróg o powierzchni około 4581 m²;
- 3) budowa chodników o powierzchni około 2089 m²;
- 4) dane związane z budową oświetlenia: słupy oświetleniowe - 18 sztuk, długość trasy oświetlenia - około 634 mb.

Powyższe zadania zostaną umieszczone w Wieloletniej Prognozie Finansowej oraz w zadaniach rzeczowych budżetu miasta na kolejne lata.

Finansowanie inwestycji odbywać się będzie w oparciu o budżet gminy z wykorzystaniem środków zewnętrznych.