



DZIENNIK URZĘDOWY

WOJEWÓDZTWA POMORSKIEGO

Gdańsk, dnia 20 kwietnia 2015 r.

Poz. 1297

UCHWAŁA NR V /47/ 15 RADY GMINY SIERAKOWICE

z dnia 3 marca 2015 r.

w sprawie uchwalenia zmiany miejscowego planu zagospodarowania przestrzennego dla rejonu wsi Sierakowice. w gminie Sierakowice.

Na podstawie art.14 i art. 20 ustawy z dnia 27 marca 2003 r. o planowaniu i zagospodarowaniu przestrzennym (Dz.U. z dnia 12 czerwca 2012r poz.647 z późn. zm..) art. 18 ust. 2 pkt. 5 ustawy z dnia 8 marca 1990 roku o samorządzie gminnym (Tekst jednolity : Dz. U. z 2001r nr 142 poz. 1591 ze zm.)

Rada Gminy Sierakowice uchwała co następuje:

§ 1. 1. W wykonaniu uchwały nr XXXI/367/13 Rady Gminy Sierakowice z dnia 24.09.2013r. w sprawie przystąpienia do opracowania zmiany miejscowego planu zagospodarowania przestrzennego dla rejonu wsi Sierakowice, po stwierdzeniu zgodności miejscowego planu z ustaleniami „Studium uwarunkowań i kierunków zagospodarowania przestrzennego gminy Sierakowice”, uchwalonego uchwałą nr XLVI/ 353/02 z dnia 01.10.2002r. (ze zm.) uchwała się zmianę miejscowego planu zagospodarowania przestrzennego rejonu wsi Sierakowice uchwalonego uchwałą nr XIII/152/11 Rady Gminy Sierakowice z dnia 13.12.2011r. (Dz. U. Woj. Pom. z dnia 01.02.2012r., poz. 448 ze zmianami)

2. Zmiana dotyczy działki nr 35/21, 35/22, 35/23 określonej w zmienianym planie jako teren przemysłowo – rzemieślniczy, jednostka elementarna B.10.PR.

3. Zmianie podlega nieprzekraczalna linia zabudowy, którą przesuwają się w kierunku północnym, a uzyskany teren przeznaczają się na funkcje obsługujące funkcję główną.

§ 2. Ustalenia planu dla w/w obszaru są następujące:

MIEJSCOWY PLAN ZAGOSPODAROWANIA PRZESTRZENNEGO WIEŚ SIERAKOWICE - JEDNOSTKA ELEMENTARNA B.10.PR.A

KARTA TERENU NR 1 NR DZIAŁKI 35/21część, 35/22, 35/23część POWIERZCHNIA - ok. 0.3360 ha SYMBOLE NA RYS. PLANUK – teren oczyszczalni ścieków ZP – zieleń krajobrazowa

1. **PRZEZNACZENIE TERENU** Oczyszczanie ścieków z istniejącego zakładu uboju i przetwórstwa drobiu

2. **Zasady ochrony i kształtowania ład przestrzennego**– wprowadzić zieleń krajobrazową ZP szer. 6,0m wzdłuż granicy z zabudową mieszkaniową,

3. **zasady ochrony środowiska, przyrody i krajobrazu naturalnego** tereny zieleni / zieleń naturalna, urządzona, zieleń krajobrazowa i izolacyjna/winny stanowić min. 15% powierzchni oczyszczalni., Do nasad zieleni należy używać roślin gatunków miejscowych, zgodnych geograficznie i siedliskowo

4. **zasady ochrony dziedzictwa kulturowego i zabytków oraz dóbr kultury współczesnej** - nie dotyczy

5. **wymagania wynikające z potrzeb kształtowania przestrzeni publicznych** – nie dotyczy

6. parametry i wskaźniki kształtowania zabudowy oraz zagospodarowania terenu dla terenu oczyszczalni ścieków – K

a) **ilość działek:** jedna

b) **powierzchnia działki:** 0,4372 ha

c) **rodzaj zabudowy:** oczyszczalnia ścieków. Odprowadzenie ścieków do wiejskiej oczyszczalni ścieków zgodnie z parametrami określonymi przez odbiorcę oczyszczonych ścieków. Zakłada się odbiór ścieków do 500m³ na dobę. Dopuszcza się zabudowę dla obsługi technicznej oczyszczalni ścieków. Zabudowa parterowa, dach o nachyleniu od 30° do 45°, dwuspadowy

d) **powierzchnia zabudowy:** do 100m², intensywność zabudowy - do 0,03

e) **dopuszczalna wysokość zabudowy:** od poziomu terenu do kalenicy nie więcej niż 6,0m.

f) **linia zabudowy:** jak na rysunku planu

7. granice i sposoby zagospodarowania terenów lub obiektów podlegających ochronie – teren planu znajduje się w otulinie Kaszubskiego Parku Krajobrazowego. Na terenie otuliny obowiązują przepisy uchwały Sejmiku Województwa Pomorskiego nr 147/VII/11 z dnia 27 kwietnia 2011r (Dz. Urz. Woj. Pomorskiego nr 66, poz. 1462 z dnia 2.06.2011r) Uwarunkowania wynikające z uchwały nie ograniczają możliwości zagospodarowania obszaru planu na projektowaną funkcję.

8. szczególne zasady i warunki scalania i podziału nieruchomości - nie dotyczy

9. szczególne warunki zagospodarowania terenów oraz ograniczenia w ich użytkowaniu – uwarunkowania wynikające z pkt. 7 oraz - ustala się pas zieleni krajobrazowej ZP szer. min.6,0m między terenem zabudowy mieszkaniowej, a terenem oczyszczalni ścieków. Zieleń krajobrazową powinny stanowić zieleń średnia i wysoka.

- zasięg szkodliwego lub uciążliwego oddziaływania na środowisko i zdrowie ludzi nie może wykraczać poza granice własnej działki.

10. zasady modernizacji, rozbudowy i budowy systemów komunikacji i infrastruktury technicznej

- **woda:** zaopatrzenie w wodę z ujęcia własnego.

- **ścieki:** odprowadzenie ścieków – do kanalizacji wiejskiej

- **odprowadzenie wód opadowych:** na teren własnej działki

- **energetyka:** : na warunkach podanych przez gestora sieci

- **zaopatrzenie w ciepło:** indywidualne źródła ciepła, paliwo niskoemisyjne

- **użytkowanie odpadów stałych:** zgodnie z zasadami obowiązującymi na terenie gminy

- **komunikacja:** - wjazd z drogi wojewódzkiej przez teren zakładu przetwórczego

11. sposób i termin tymczasowego zagospodarowania, urządzania i użytkowania terenów – jak w stanie istniejącym.

KARTA TERENU NR 2 nr działki 35/21część, 35/23część powierzchnia - ok. 0,2200ha **SYMBOLE NA RYS. PLANUKP** – teren parkingu **Kx** – wewnętrzna droga pieszo - jezdna

1. **PRZEZNACZENIE TERENU** parking z terenami zielonymi ok.35 miejsc parkingowych

2. **Zasady ochrony i kształtowania ład przestrzennego** - nie dotyczy

3. **zasady ochrony środowiska, przyrody i krajobrazu naturalnego** tereny powierzchni biologicznie czynnej / zieleń naturalna, urządzona, zbiorniki wodne, zieleń krajobrazowa i izolacyjna/ winny stanowić min.40% powierzchni Do nasad zieleni należy używać roślin gatunków miejscowych, zgodnych geograficznie i siedliskowo. Zachować istniejącą zieleń.

4. **zasady ochrony dziedzictwa kulturowego i zabytków oraz dóbr kultury współczesnej** - nie dotyczy

5. **wymagania wynikające z potrzeb kształtowania przestrzeni publicznych** – nie dotyczy

6. parametry i wskaźniki kształtowania zabudowy oraz zagospodarowania terenu dla terenu parkingu

- a) **ilość działek:** jedna
- b) **powierzchnia działki:** 0,2260 ha
- c) **rodzaj zabudowy:** parking
- d) **powierzchnia zabudowy:** nie dopuszcza się zabudowy kubaturowej
- e) **dopuszczalna wysokość zabudowy:** nie dotyczy
- f) **linia zabudowy:** nie dotyczy

7. granice i sposoby zagospodarowania terenów lub obiektów podlegających ochronie – teren planu znajduje się w otulinie Kaszubskiego Parku Krajobrazowego. Na terenie otuliny obowiązują przepisy uchwały Sejmiku Województwa Pomorskiego nr 147/VII/11 z dnia 27 kwietnia 2011r (Dz. Urz. Woj. Pomorskiego nr 66, poz. 1462 z dnia 2.06.2011r) Uwarunkowania wynikające z uchwały nie ograniczają możliwości zagospodarowania obszaru planu na projektowaną funkcję.

8. szczegółowe zasady i warunki scalania i podziału nieruchomości - nie dotyczy

9. szczególne warunki zagospodarowania terenów oraz ograniczenia w ich użytkowaniu - między terenem istniejącej zabudowy mieszkaniowej a terenem parkingu wprowadza się pas zieleni krajobrazowej ZP , średniej i wysokiej szer. min. 6,0m.

- zasięg szkodliwego lub uciążliwego oddziaływania na środowisko i zdrowie ludzi nie może wykraczać poza granice własnej działki.

10. zasady modernizacji, rozbudowy i budowy systemów komunikacji i infrastruktury technicznej

- **woda:** zaopatrzenie w wodę z własnego ujęcia.
- **ścieki:** odprowadzenie ścieków – z powierzchni utwardzonych do kanalizacji wiejskiej po oczyszczeniu w separatorze
- **odprowadzenie wód opadowych:** na teren własnej działki, z terenów utwardzonych po oczyszczeniu w separatorach.
- **energetyka:** : na warunkach podanych przez gestora sieci
- **z aopatrzenie w ciepło:** nie dotyczy
- **utyliczacja odpadów stałych:** zgodnie z zasadami obowiązującymi na terenie gminy
- **komunikacja:** - wjazd z drogi wojewódzkiej przez teren przetwórstwa wewnętrzną drogą pieszo-jezdną Kx.

11. sposób i termin tymczasowego zagospodarowania , urządzania i użytkowania terenów – jak w stanie istniejącym.

§ 3. 1. Dla obszarów objętych niniejszymi zmianami, to jest dla terenu K ustala się stawkę procentową służącą do naliczania opłat z tytułu wzrostu wartości nieruchomości, o której mowa w art. 36 ustawy o planowaniu i zagospodarowaniu przestrzennym, w wysokości: 30% oraz 30% dla terenu KP i Kx, dla terenu ZP -0% .

§ 4. 1. Integralną częścią uchwały jest :

- rysunek miejscowego planu zagospodarowania przestrzennego fragmentu wsi Sierakowice dz. nr 351/21, 351/22, 351/23 (załącznik graficzny nr 1)
- Rozstrzygnięcie o sposobie realizacji inwestycji należących do zadań własnych gminy (załącznik nr 2)
- Rozstrzygnięcie o sposobie rozpatrzenia uwag zgłoszonych do wyłożonego projektu miejscowego plany zagospodarowania przestrzennego (załącznik nr 3)

§ 5. Zobowiązuje się Wójta Gminy Sierakowice do niezwłocznego przekazania niniejszej uchwały Pomorskiemu Urzędowi Wojewódzkiemu w Gdańsku w celu ogłoszenia jej w Dzienniku Urzędowym Województwa Pomorskiego.

§ 6. Uchwała wchodzi w życie z upływem 14 dni od ogłoszenia jej w Dzienniku Urzędowym Województwa Pomorskiego.

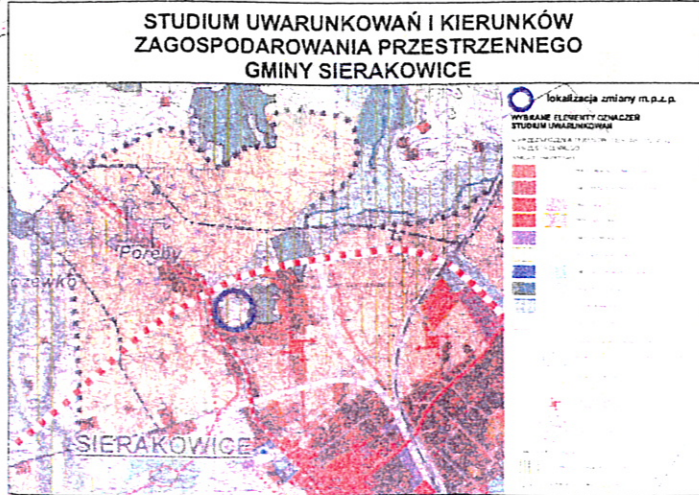
Przewodniczący Rady Gminy

Zbigniew Suchta

**ZMIANA MIEJSCOWEGO PLANU
ZAGOSPODAROWANIA PRZESTRZENNEGO**
fragmentów wsi Sierakowice
działki nr 35/21, 35/22, 35/23
GMINA SIERAKOWICE

Rysunek planu skala 1:1000

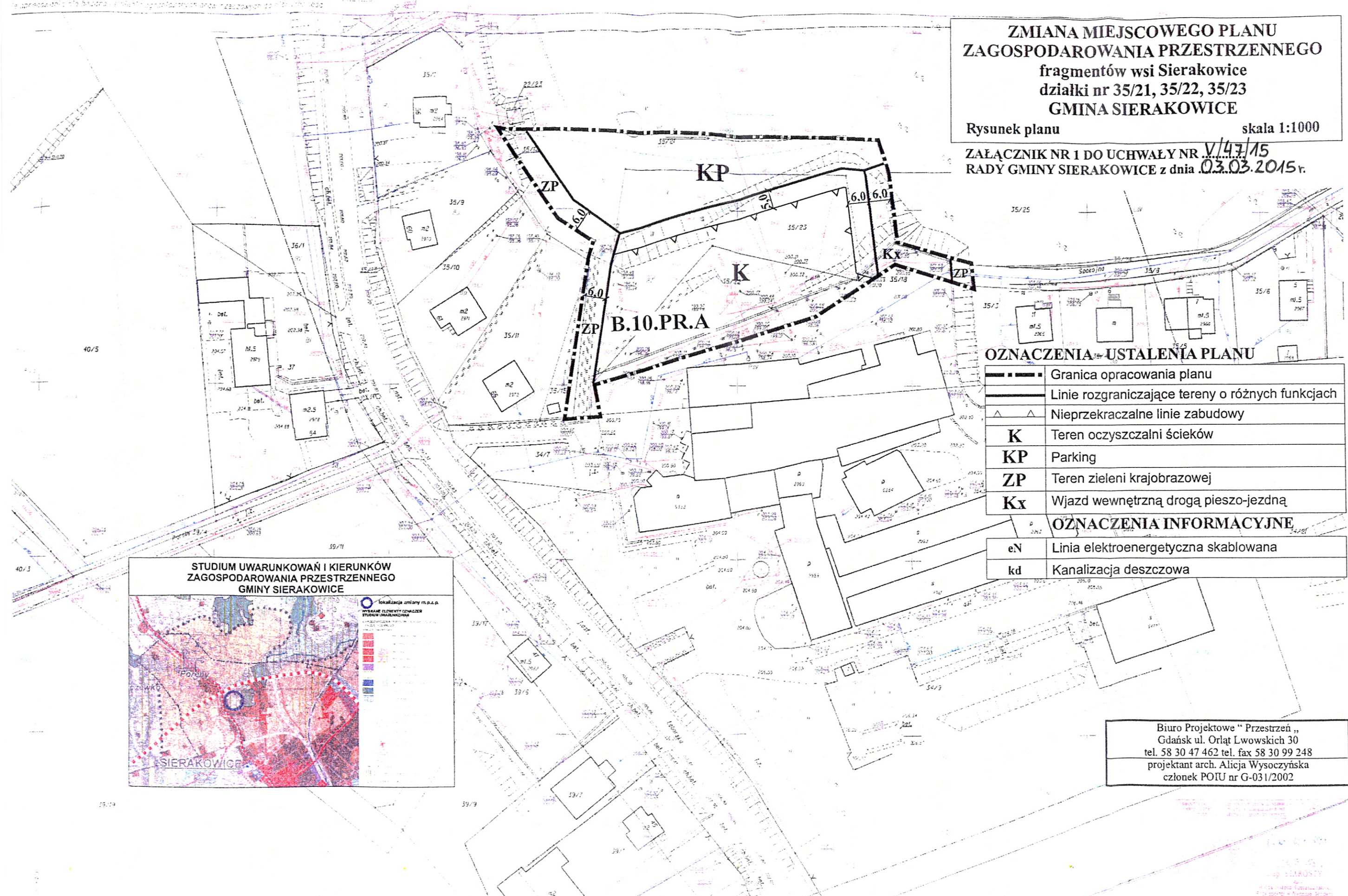
ZALĄCZNIK NR 1 DO UCHWAŁY NR V/47/15
RADY GMINY SIERAKOWICE z dnia 03.03.2015 r.



OZNACZENIA - USTALENIA PLANU

	Granica opracowania planu
	Linie rozgraniczające tereny o różnych funkcjach
	Nieprzekraczalne linie zabudowy
K	Teren oczyszczalni ścieków
KP	Parking
ZP	Teren zieleni krajobrazowej
Kx	Wjazd wewnętrzną drogą pieszo-jezdną
OZNACZENIA INFORMACYJNE	
eN	Linia elektroenergetyczna skablowana
kd	Kanalizacja deszczowa

Biuro Projektowe "Przestrzeń",
Gdańsk ul. Orłąt Lwowskich 30
tel. 58 30 47 462 tel. fax 58 30 99 248
projektant arch. Alicja Wysoczyńska
członek POIU nr G-031/2002



Załącznik Nr 2 do Uchwały Nr V / 47 / 15
Rady Gminy Sierakowice
z dnia 3 marca 2015 r.

**ROZSTRZYGNIECIE O SPOSOBIE REALIZACJI INWESTYCJI NALEŻĄCYCH DO ZADAŃ
WŁASNYCH GMINY**

W wyniku analizy skutków finansowych uchwalenia planu dla działek nr 35/21, 35/22, 35/23 położonych w Sierakowicach, można stwierdzić, że zmiana miejscowego planu zagospodarowania przestrzennego nie spowoduje wzrostu wartości inwestycji należących do zadań własnych gminy. Sieć wodociągowa, sieć kanalizacyjna, energia elektryczna istniejąca. Brak konieczności budowy dróg dojazdowych do działek

Przewodniczący Rady Gminy

Zbigniew Suchta

Załącznik Nr 3 do Uchwały Nr V / 47 / 15
Rady Gminy Sierakowice
z dnia 3 marca 2015 r.

**WYKAZ UWAG WNIESIONYCH DO WYŁOŻONEGO DO PUBLICZNEGO WGLĄDU
PROJEKTU MIEJSCOWEGO PLANU ZAGOSPODAROWANIA PRZESTRZENNEGO**

Do wyłożonego projektu uwag nie wniesiono.

Przewodniczący Rady Gminy

Zbigniew Suchta