



DZIENNIK URZĘDOWY

WOJEWÓDZTWA ŁÓDZKIEGO

Łódź, dnia 12 grudnia 2014 r.

Poz. 4566

UCHWAŁA NR XLII/261/14 RADY GMINY MNISZKÓW

z dnia 31 października 2014 r.

w sprawie miejscowego planu zagospodarowania przestrzennego gminy Mniszków obejmującego obszar położony w obrębach geodezyjnych Syski i Holendry

Na podstawie art. 18 ust. 2 pkt 5 ustawy z dnia 8 marca 1990 r. o samorządzie gminnym (tekst jednolity: Dz. U. z 2013 r. poz. 594, 645) oraz art. 14 ust. 8, art. 15 ust. 2, art. 20 ust. 1, art. 29 ustawy z dnia 27 marca 2003 r. o planowaniu i zagospodarowaniu przestrzennym (tekst jednolity: Dz. U. z 2012 r. poz. 647, 951, 1445, z 2013 r. poz. 21, 405, 1238, 1446, z 2014 r. poz. 379 i 768), w związku z uchwałą nr XXX/183/13 Rady Gminy Mniszków z dnia 12 lipca 2013 r. w sprawie przystąpienia do sporządzenia miejscowego planu zagospodarowania przestrzennego gminy Mniszków obejmującego obszar położony w obrębach geodezyjnych Syski i Holendry, po stwierdzeniu, że miejscowy plan zagospodarowania przestrzennego dla ww. obszaru nie narusza ustaleń studium uwarunkowań i kierunków zagospodarowania przestrzennego gminy Mniszków zatwierdzonego uchwałą nr XXXII/189/13 Rady Gminy Mniszków z dnia 22 października 2013 r., Rada Gminy Mniszków uchwala, co następuje:

Rozdział 1 Przepisy ogólne

§ 1. 1. Uchwala się miejscowy plan zagospodarowania przestrzennego gminy Mniszków obejmujący obszar położony w obrębach geodezyjnych Syski i Holendry zwany dalej „planem”.

2. Załączniki do uchwały stanowią:

- 1) część graficzna planu w postaci rysunku planu w skali 1:2000 wraz z wrysem ze studium uwarunkowań i kierunków zagospodarowania przestrzennego gminy Mniszków jako załącznik nr 1;
- 2) rozstrzygnięcie Rady Gminy Mniszków o sposobie rozpatrzenia uwag zgłoszonych do projektu planu w czasie jego wyłożenia do publicznego wglądu, jako załącznik nr 2;
- 3) rozstrzygnięcie Rady Gminy Mniszków o sposobie realizacji zapisanych w planie inwestycji z zakresu infrastruktury technicznej, które należą do zadań własnych gminy oraz zasadach ich finansowania zgodnie z przepisami o finansach publicznych, jako załącznik nr 3.

3. Szczegółowe granice obszaru objętego planem, oznaczone są na rysunku planu w skali 1:2000, stanowiącym załącznik nr 1 do niniejszej uchwały.

§ 2. Ilekroć w dalszych przepisach niniejszej uchwały jest mowa o:

- 1) uchwale - należy przez to rozumieć niniejszą uchwałę Rady Gminy Mniszków, o ile z jej treści nie wynika inaczej;
- 2) przepisach odrębnych - należy przez to rozumieć przepisy ustaw wraz z aktami wykonawczymi;

- 3) studium - należy przez to rozumieć studium uwarunkowań i kierunków zagospodarowania przestrzennego gminy Mniszków zatwierdzone uchwałą nr XXXII/189/13 Rady Gminy Mniszków z dnia 22 października 2013 r.;
- 4) planie - należy przez to rozumieć miejscowy plan zagospodarowania przestrzennego, będący przedmiotem niniejszej uchwały;
- 5) rysunku planu - należy przez to rozumieć rysunek planu sporządzony na mapie katastralnej w skali 1:2000 w granicach określonych w § 1 ust. 3, stanowiący załącznik do niniejszej uchwały;
- 6) obszarze - należy przez to rozumieć obszar objęty planem w granicach przedstawionych na rysunku planu;
- 7) linii rozgraniczającej - należy przez to rozumieć oznaczoną na rysunku planu linię ciągłą, ograniczającą teren o różnym przeznaczeniu lub różnych zasadach zagospodarowania;
- 8) terenie - należy przez to rozumieć teren o określonym rodzaju przeznaczenia i zasadach zagospodarowania, wyznaczony na rysunku planu liniami rozgraniczającymi oraz oznaczony symbolem literowym, dla którego ustalono przepisy szczegółowe;
- 9) podstawowym przeznaczeniu - należy przez to rozumieć określony w planie rodzaj przeznaczenia, które powinno przeważać na tym terenie - stanowić powyżej 50% powierzchni terenu wyznaczonego na rysunku planu liniami rozgraniczającymi;
- 10) dopuszczalnym przeznaczeniu - należy przez to rozumieć określone rodzaje przeznaczenia inne niż podstawowe, które uzupełniają lub wzbogacają przeznaczenie podstawowe na danym terenie;
- 11) przedsiębiorcy - należy przez to rozumieć podmiot, na rzecz którego wydano koncesję na eksploatację kopaliny ze złoża;
- 12) kopalni - należy przez to rozumieć obszar o odkrywkowym wydobyciu kopaliny ze złóż surowców mineralnych.

§ 3. 1. Integralną częścią ustaleń planu, stanowiących treść uchwały, są ustalenia zawarte na rysunku planu w skali 1:2000, stanowiącym załącznik nr 1 do uchwały.

2. Rysunek planu, o którym mowa w ust. 1, określa podstawowe przeznaczenie terenu wydzielonego liniami rozgraniczającymi oraz warunki jego zabudowy i zagospodarowania w zakresie określonym w oznaczeniach tego rysunku.

3. Następujące oznaczenia graficzne na rysunku planu są obowiązującymi ustaleniami planu:

- 1) granica obszaru objętego planem;
- 2) linie rozgraniczające terenu o ustalonym podstawowym przeznaczeniu;
- 3) podstawowe przeznaczenie terenu;
- 4) strefa ochrony archeologicznej „W”.

4. Pozostałe oznaczenia graficzne na rysunku planu, nie wymienione w ust. 3, mają charakter informacyjny.

§ 4. Dla obszaru objętego planem ustala się:

- 1) przeznaczenie terenu oraz linie rozgraniczające terenu o ustalonym podstawowym przeznaczeniu;
- 2) zasady ochrony i kształtowania ładu przestrzennego;
- 3) zasady ochrony środowiska, przyrody i krajobrazu kulturowego;
- 4) zasady ochrony dziedzictwa kulturowego i zabytków oraz dóbr kultury współczesnej;
- 5) granice i sposoby zagospodarowania terenu górniczego;
- 6) szczególne warunki zagospodarowania terenu oraz ograniczenia w sposobie jego użytkowania;
- 7) zasady budowy systemu komunikacji i obsługi komunikacyjnej;
- 8) zasady rozbudowy i budowy infrastruktury technicznej;
- 9) sposoby tymczasowego zagospodarowania;

10) stawkę procentową, na podstawie której ustala się opłatę z tytułu wzrostu wartości nieruchomości w związku z uchwalonym planem.

§ 5. Dla obszaru objętego planem nie ustala się:

- 1) wymagań wynikających z potrzeb kształtowania przestrzeni publicznych;
- 2) parametrów i wskaźników kształtowania zabudowy oraz zagospodarowania terenu, w tym linii zabudowy, gabarytów obiektów i wskaźników intensywności zabudowy;
- 3) granic i sposobów zagospodarowania terenów lub obiektów podlegających ochronie, ustalonych na podstawie odrębnych przepisów, w tym terenów narażonych na niebezpieczeństwa powodzi oraz zagrożonych osuwaniem się mas ziemnych;
- 4) szczególnych zasad i warunków scalania i podziału nieruchomości.

Rozdział 2

Ustalenia ogólne dla całego obszaru

§ 6. W granicach obszaru objętego planem ustala się przeznaczenie oraz linie rozgraniczające dla terenu eksploatacji powierzchniowej, oznaczonego na rysunku planu symbolem PG.

§ 7. W granicach obszaru objętego planem ustala się następujące zasady ochrony i kształtowania ładu przestrzennego:

- 1) w przypadku realizacji ogrodzenia obowiązuje sytuowanie w linii rozgraniczającej drogi przylegającej do obszaru od strony północno-wschodniej z możliwością wycofania ogrodzenia w strefie wjazdu;
- 2) dla ogrodzeń obowiązuje:
 - a) maksymalna wysokość ogrodzenia razem z cokołem 2 m,
 - b) zakaz stosowania prefabrykowanych ogrodzeń z przesłami z płyt betonowych, dopuszcza się wyłącznie użycie słupów i cokołu ogrodzenia jako prefabrykowanych elementów betonowych i żelbetowych,
 - c) możliwość zastosowania cokołu o maksymalnej wysokości 0,6 m, pod warunkiem wprowadzenia rozwiązań technicznych umożliwiających migrację małych zwierząt (np. otwory na poziomie gruntu).

§ 8. W granicach obszaru objętego planem ustala się następujące zasady ochrony środowiska, przyrody i krajobrazu kulturowego:

- 1) obowiązuje ochrona udokumentowanego złoża surowców naturalnych przed zainwestowaniem innym niż eksploatacja, na warunkach określonych w udzielonej koncesji;
- 2) obowiązuje ograniczenie powierzchniowej emisji pyłu z wydobywania kopaliny oraz transportu i magazynowania surowców;
- 3) eksploatacja kopaliny i urządzeń technologicznych prowadzona w ramach obszaru nie może powodować oddziaływania (w zakresie emisji substancji do powietrza) wyrażającego się opadem substancji pyłowych, o intensywności przekraczającej na terenach położonych poza obszarem wielkości określonej w przepisach odrębnych jako wartość odniesienia;
- 4) obszar nie podlega ochronie akustycznej;
- 5) zanieczyszczenie akustyczne generowane sposobem zagospodarowania i użytkowania obszaru nie może przekraczać na terenach zabudowy mieszkaniowej wyznaczonych w studium, dopuszczalnych wartości równoważnego poziomu hałasu określonych w przepisach odrębnych;
- 6) obowiązuje zakaz sztucznego obniżania zwierciadła wód podziemnych w celu wydobycia kruszywa;
- 7) ze względu na położenie obszaru w granicach GZWP – Zbiornik Niecki łódzkiej (nr 401) oraz Zbiornik Opoczna (nr 410) w obszarze obowiązuje ochrona wód podziemnych poprzez:
 - a) zakaz prowadzenia działalności, która może spowodować zanieczyszczenie gruntu lub wód, bez zaprojektowania i wykonania odpowiednich zabezpieczeń,
 - b) nakaz stosowania wszelkich zabezpieczeń technicznych dla ochrony środowiska, szczególnie wód podziemnych i powierzchniowych przy realizacji inwestycji.

§ 9. W granicach obszaru objętego planem ustala się następujące zasady ochrony dziedzictwa kulturowego i zabytków oraz dóbr kultury współczesnej:

- 1) na obszarze objętym planem nie występują obiekty objęte formami ochrony na mocy przepisów odrębnych;
- 2) ustala się wyróżnioną na rysunku planu strefę ochrony archeologicznej „W” obejmującą stanowisko archeologiczne zidentyfikowane w ramach badań powierzchniowych „AZP” i oznaczone jako Holendry Grabowskie (lokalizacja wg AZP 74-57/11) stanowiące luźne znalezisko 1 odłupka krzemienno-żelaznego oraz ślad użytkowania tego terenu w okresie nowożytnym;
- 3) w strefie ochrony archeologicznej „W” przy przedsięwzięciach związanych z naruszeniem stratygrafii w zasięgu zarejestrowanego stanowiska archeologicznego obowiązują warunki określone w przepisach odrębnych z zakresu ochrony zabytków i opieki nad zabytkami, określenie zakresu i rodzaju niezbędnych badań archeologicznych następuje według tych przepisów;
- 4) w obszarze objętym planem nie występują dobra kultury współczesnej.

§ 10. W granicach obszaru objętego planem ustala się następujące zasady budowy systemu komunikacji i obsługi komunikacyjnej:

- 1) obsługa komunikacyjna obszaru będzie realizowana poprzez układ technologicznych dróg wewnętrznych powiązanych z wewnętrznym układem kopalni prowadzącej eksploatację powierzchniową w północno – wschodniej części obszaru i terenu górniczego „Zajączków”, łączącym się z zewnętrznym układem drogowym poprzez drogę gminną 107105 E relacji Syski – Sępno - Radonia;
- 2) dopuszcza się obsługę komunikacyjną obszaru poprzez przylegającą do niego od strony północno–zachodniej drogę dojazdową (KD-D) zapewniającą połączenie z podstawowym układem drogowym gminy, w skład którego wchodzi droga gminna 107105E, zapewniająca połączenie z drogą powiatową DP 1501E relacji Wójcin-Mniszków-Zajączków-Potok Duży;
- 3) dopuszcza się zaspokojenie potrzeb parkingowych w minimalnej ilości 2 stanowisk na każdym 10 zatrudnionych, poza obszarem objętym planem, przewidzianym do celów wydobywczych, w ramach istniejącego zaplecza kopalni, o której mowa w pkt 1 zlokalizowanej w obrębie Syski.

§ 11. W granicach obszaru objętego planem ustala się następujące zasady modernizacji rozbudowy i budowy systemów infrastruktury technicznej:

- 1) zaopatrzenie w wodę:
 - a) nie przewiduje się zaopatrzenia obszaru w wodę do celów gospodarczo-bytowych,
 - b) zabezpieczenie przeciwpożarowe obszaru poprzez rozbudowę sieci w istniejącej kopalni;
- 2) nie przewiduje się wyposażenia obszaru w zakresie odprowadzania ścieków sanitarnych;
- 3) odprowadzanie wód opadowych:
 - a) wody opadowe z utwardzonych placów, zwałowisk nadkładu złoża i innych powierzchni potencjalnie zanieczyszczonych muszą być oczyszczone przed wprowadzeniem do odbiornika z piasku, błota i zanieczyszczeń ropopochodnych na odpowiednich urządzeniach podczyszczających (tj. osadnik zawieszin, separator ropopochodny), zlokalizowanych w granicach odwadnianego obszaru,
 - b) w przypadku stwierdzenia w obszarze urządzeń melioracji wodnych szczegółowych nie ujętych w ewidencji wód, urządzeń melioracji wodnych oraz zmeliorowanych gruntów, kolidujących z realizowaną inwestycją, inwestor zobowiązany jest we własnym zakresie do rozwiązania kolizji w sposób zapewniający prawidłowy odpływ wód zgodnie z przepisami odrębnymi;
- 4) zaopatrzenie w energię elektryczną:
 - a) zaopatrzenie w energię elektryczną poprzez wykorzystanie istniejącej sieci elektroenergetycznej 15 kV i ewentualnie stacji transformatorowych 15 kV zlokalizowanych poza obszarem objętym planem oraz budowę nowych fragmentów sieci elektroenergetycznej (średniego i niskiego napięcia),

- b) w zależności od potrzeb dopuszcza się na terenie lokalizację stacji transformatorowej, w przypadku lokalizacji stacji transformatorowych 15/0,4 kV należy wydzielić działki terenu o wymiarach odpowiednio 6 m x 5 m dla stacji wewnątrzowych oraz 3 m x 2 m dla stacji słupowych;
- 5) nie przewiduje się zaopatrzenia w gaz i energię ciepłą;
- 6) zaopatrzenia w łącza telefoniczne i teleinformatyczne:
 - a) nie przewiduje się realizacji sieci i zaopatrzenia w stacjonarne łącza,
 - b) dopuszcza się lokalizację inwestycji celu publicznego z zakresu łączności publicznej w rozumieniu przepisów odrębnych,
 - c) dla wszystkich obiektów o wysokości 50,00 m.n.p.t. i większej obowiązuje ich zgłoszenie do Szefostwa Służby Ruchu Lotniczego Sił Zbrojnych RP w celu ustalenia sposobu oznakowania przeszkodowego tych obiektów przed wydaniem pozwolenia na ich budowę;
- 7) gospodarka odpadami: obowiązuje gromadzenie i usuwanie odpadów wytworzonych w wyniku prowadzonej działalności wydobywczej na zasadach określonych w przepisach odrębnych oraz gminnych przepisach porządkowych.

§ 12. W granicach obszaru objętego planem ustala się następujący sposób i termin tymczasowego zagospodarowania, urządzania i użytkowania terenów:

- 1) na terenie oznaczonym symbolem PG obowiązuje zakaz lokalizowania tymczasowych obiektów budowlanych, z wyjątkiem obiektów służących eksploatacji kopaliny ze złoża, na czas określony w przepisach odrębnych;
- 2) do czasu zagospodarowania obszaru zgodnie z ustaleniami planu dopuszcza się użytkowanie działek w sposób tymczasowy (grunty rolne i leśne).

Rozdział 3 **Ustalenia szczegółowe dla terenu**

§ 13. Dla terenu oznaczonego na rysunku planu symbolem PG, ustala się:

- 1) przeznaczenie terenu:
 - a) powierzchnią eksploatację kopaliny ze złoża kwarcowych piasków do produkcji piasków szklarskich i formierskich „Piaskownica – Zajączków Wschód” w ramach obszaru i terenu górniczego „Zajączków” wraz z tymczasowymi zwałowiskami nadkładu, obiektami budowlanymi i urządzeniami technologicznymi związanymi z eksploatacją kopaliny ze złoża, jako podstawowe przeznaczenie terenu,
 - b) technologiczne drogi wewnętrzne, jako dopuszczalne przeznaczenie terenu,
 - c) urządzenia i sieci infrastruktury technicznej, w tym energetyczne, telekomunikacyjne i inne związane przeznaczeniem podstawowym;
- 2) warunki zagospodarowania terenu oraz ograniczenia w sposobie jego użytkowania:
 - a) zagospodarowanie terenu objętego planem stanowić kontynuację eksploatacji powierzchniowej prowadzonej w ramach kopalni zlokalizowanej w północno–zachodniej części obszaru terenu górniczego „Zajączków”, w obrębie Syski,
 - b) w ramach zagospodarowania terenu należy zabezpieczyć funkcjonalno–przestrzenne powiązania z kopalnią, o której mowa w pkt 2 lit. a, w zakresie: obsługi komunikacyjnej zewnętrznej i wewnętrznej, zaplecza socjalno–administracyjnego, zabezpieczenia miejsc postojowych dla pracowników,
 - c) podczas eksploatacji kopaliny ze złoża obowiązuje wykonywanie uprawnień zawartych w koncesji nr 10/97 z dnia 3.06.1997 r. udzielonej przez Ministra Ochrony Środowiska Zasobów Naturalnych i Leśnictwa na wydobywanie kwarcowych piaskowców, o których mowa w pkt. 1 lit. a, ważnej do dnia 21.12.2030 r.,
 - d) eksploatację kopaliny ze złoża należy prowadzić:
 - zgodnie z przepisami odrębnymi,

- pod kierownictwem i dozorem osób posiadających odpowiednie kwalifikacje,
 - zgodnie z zasadami racjonalnej gospodarki złożem i ochroną środowiska,
 - przy zachowaniu warunków bezpieczeństwa powszechnego, bezpieczeństwa i higieny pracy,
 - bezpieczeństwa ruchu oraz specjalistycznego zabezpieczenia przeciwpożarowego w odkrywkowych zakładach górniczych,
 - przy zachowaniu filara ochronnego dla terenów sąsiednich nie objętych wydobyciem,
 - w taki sposób, aby nie powodować szkód i uciążliwości na terenach sąsiednich nieruchomości,
- e) w czasie eksploatacji złoża dopuszcza się składowanie nadkładu złoża na tymczasowych zwałowiskach usytuowanych w ramach terenu,
- f) na terenie obowiązuje zakaz zabudowy z dopuszczeniem lokalizacji inwestycji celu publicznego w zakresie łączności publicznej w znaczeniu przepisów odrębnych,
- g) istniejące w ramach terenu drogi gospodarcze, pełniące funkcję dojazdów do lasów i gruntów rolnych, przeznacza się do sukcesywnej likwidacji,
- h) w przypadku realizacji obsługi komunikacyjnej z drogi dojazdowej KD-D przylegającej od strony północno-zachodniej do terenu, obowiązuje zastosowanie rozwiązań zabezpieczających nawierzchnię tej drogi w postaci:
- wewnętrznej drogi służącej transportowi kruszywa z utwardzoną nawierzchnią na długości co najmniej 50 m,
 - urządzeń do oczyszczania kół pojazdów,
- i) po zakończeniu działalności wydobywczej dopuszcza się wykorzystanie wyrobiska do składowania materiałów pobudowlanych obojętnych oraz ziemi z wykopów,
- j) po zakończeniu eksploatacji złoża obowiązuje likwidacja tymczasowych obiektów budowlanych związanych z eksploatacją złoża i urządzeń technicznych oraz rekultywacja terenu pozwalająca na odtworzenie naturalnych w danym środowisku form morfologicznych i krajobrazowych, w oparciu o określony kierunek rekultywacji,
- k) przed przystąpieniem do rekultywacji przedsiębiorca zobowiązany jest do uzyskania stosownej decyzji określającej kierunek i termin wykonania rekultywacji, a po zakończeniu pełnego zakresu robót rekultywacyjnych do uzyskania decyzji uznającej rekultywację za zakończoną.

Rozdział 4 **Ustalenia końcowe**

§ 14. Ustala się następującą stawkę procentową stanowiącą podstawę ustalenia opłaty, o której mowa w art. 36 ust. 4 ustawy z dnia 27 marca 2003 r. o planowaniu i zagospodarowaniu przestrzennym w wymiarze 20% wzrostu wartości nieruchomości.

§ 15. Uchwała podlega ogłoszeniu w Dzienniku Urzędowym Województwa Łódzkiego oraz publikacji na stronie internetowej Urzędu Gminy Mniszków.

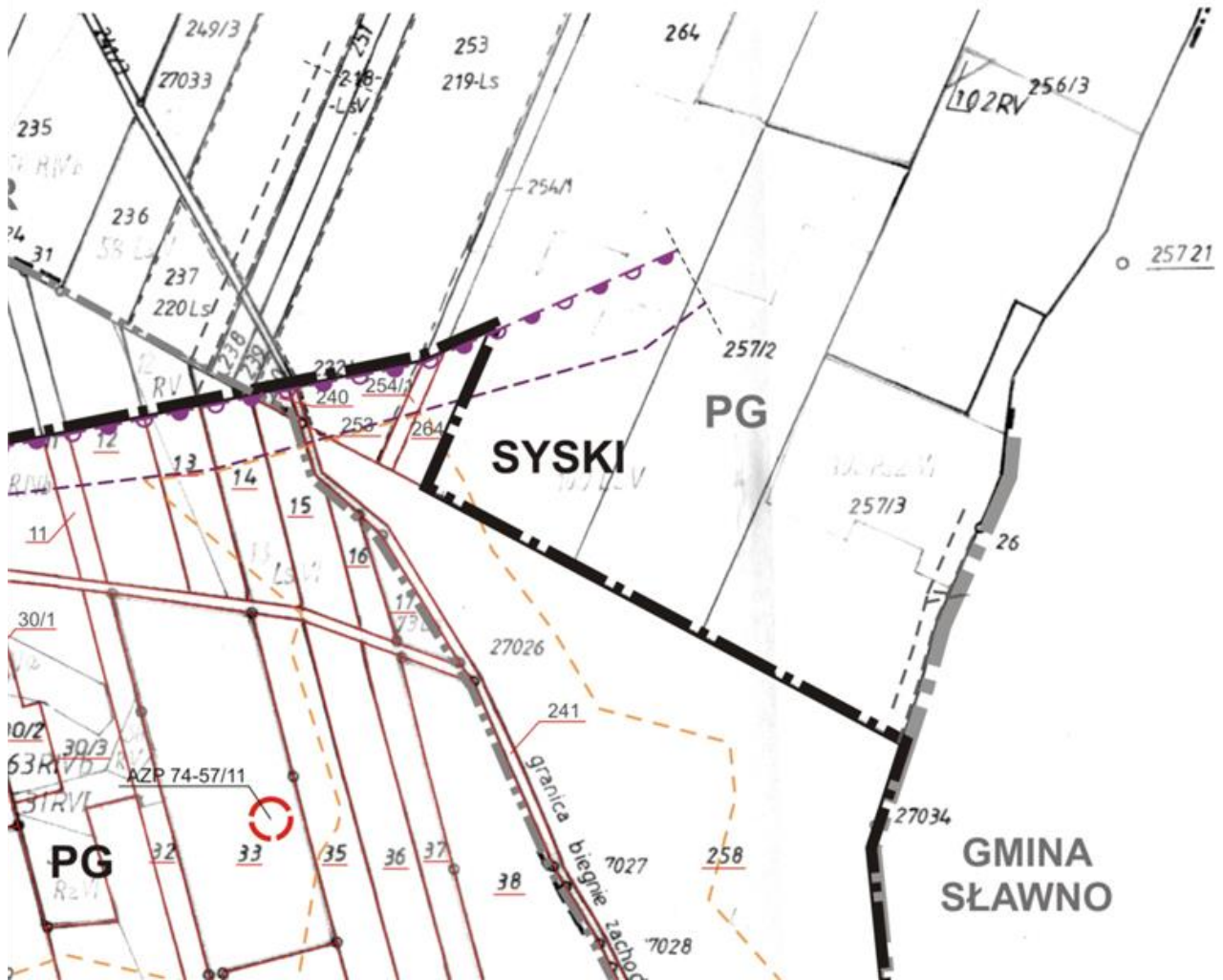
§ 16. Uchwała wchodzi w życie po upływie 14 dni od dnia ogłoszenia jej w Dzienniku Urzędowym Województwa Łódzkiego.

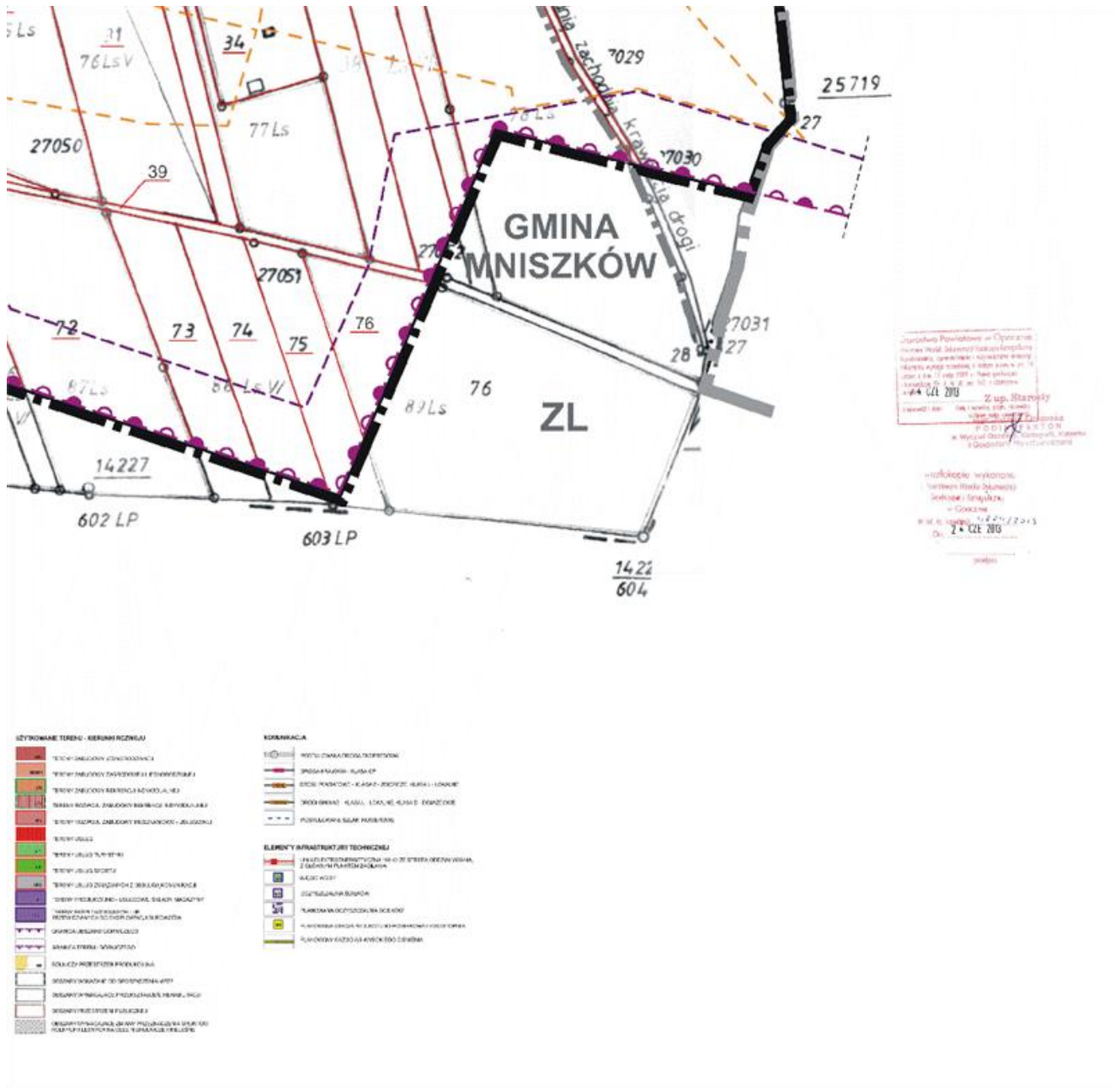
Przewodniczący Rady
Gminy Mniszków
Sławomir Pawłowski

KI I HOLENDRY ESTRZENNEGO

z dnia 31 października 2014 r.

1:2000





1 cm - 20 m 0 20 40 60 80 100 [m]

OZNACZENIA OBOWIĄZUJĄCE**GRANICE I PODZIAŁY WEWNĘTRZNE**

GRANICE OBSZARU OBJĘTEGO PLANEM

LINIE ROZGRANICZAJĄCE TERENY O
USTALONYM PODSTAWOWYM PRZEZNACZENIU**PODSTAWOWE PRZEZNACZENIE TERENÓW**

TERENY POWIERZCHNIOWEJ EKSPLOATACJI

STREFY OCHRONY KONSERWATORSKIEJ

STREFA OCHRONY ARCHEOLOGICZNEJ "W"

OZNACZENIA INFORMACYJNE**GRANICE I PODZIAŁY WEWNĘTRZNE**

GRANICE GMIN



GRANICE OBRĘBÓW GEODEZYJNYCH

LINIE ROZGRANICZAJĄCE TERENY O
RÓŻNYM PODSTAWOWYM PRZEZNACZENIU
POZA OBSZAREM OBJĘTYM PLANEM

GRANICE DZIAŁEK



NUMERY EWIDENCYJNE DZIAŁEK

KOMUNIKACJA

KLASYFIKACJA DRÓG

D - DOJAZDOWE

PRZEZNACZENIE TERENÓW SĄSIEDNICH

TERENY ROLNICZEJ PRZESTRZENI PRODUKCYJNEJ



TERENY LASÓW

TERENY EKSPLOATOWANYCH, LUB PRZEWIDZIANYCH
DO EKSPLOATACJI SUROWCÓW**INNE**GRANICE UDOKUMENTOWANIA ZŁOŻA PIASKOWCÓW
KWARCOWYCH "PIASKOWNICA - ZAJĄCZKÓW WSCHÓD"GRANICE UDOKUMENTOWANIA KOPALINY
TOWARZYSZĄCEJ - PIASKÓW BUDOWLANYCH

TEREN GÓRNICZY "ZAJĄCZKÓW"



OBSZAR GÓRNICZY "ZAJĄCZKÓW"

„ WMW - projekt ” s.c. 90 - 006 Łódź, ul. Piotrkowska 116 m. 49

MIEJSCOWY PLAN ZAGOSPODAROWANIA PRZESTRZENNEGO
OBSZAR W OBRĘBACH SYSKI I HOLENDRY

PRZEDMIOT RYSUNKU: RYSUNEK PLANU

AUTOR: dr inż. arch. D. MIROŃSKA - WALAS
Inż. do plan. przestrz. 11880/01

WSPÓŁPRACA: mgr M. JEJDRASZCZYK

SKALA: 1:2000

DATA: Październik 2014

Załącznik nr 2
do uchwały nr XLII/261/14
Rady Gminy Mniszków
z dnia 31 października 2014 r.

**ROZSTRZYGNIĘCIE RADY GMINY MNISZKÓW O SPOSOBIE ROZPATRZENIA UWAG ZGŁOSZONYCH DO PROJEKTU PLANU
W CZASIE JEGO WYŁOŻENIA DO PUBLICZNEGO WGLĄDU**

WYKAZ WNIOSKÓW DO MIEJSCOWEGO PLANU ZAGOSPODAROWANIA PRZESTRZENNEGO Wykaz dotyczy projektu miejscowego planu zagospodarowania przestrzennego gminy Mniszków obejmujący obszar położony w obrębach geodezyjnych Syski I Holendry									
Lp.	Data wpływu wniosku	Nazwisko i imię, nazwa jednostki organizacyjnej i adres	Treść wniosku	Oznaczenie nieruchomości, której dotyczy wniosek	Rozstrzygnięcie Wójta Gminy Mniszków w sprawie rozpatrzenia wniosku		Rozstrzygnięcie Rady Gminy Mniszków Załącznik do uchwały nr XLII/261/14 z dnia 31 października 2014 r.		Uwagi
					Wniosek uwzględniony	Wniosek nieuwzględniony	Wniosek uwzględniony	Wniosek nieuwzględniony	
1.	-	-	-	-	-	-	-	-	-

Przewodniczący Rady
Gminy Mniszków
Sławomir Pawłowski

Załącznik nr 3

do uchwały nr XLII/261/14

Rady Gminy Mniszków

z dnia 31 października 2014 r.

**ROZSTRZYGNIĘCIE RADY GMINY MNISZKÓW O SPOSOBIE REALIZACJI ZAPISANYCH
W PLANIE INWESTYCJI Z ZAKRESU INFRASTRUKTURY TECHNICZNEJ, KTÓRE NALEŻĄ
DO ZADAŃ WŁASNYCH GMINY ORAZ ZASADACH ICH FINANSOWANIA
ZGODNIE Z PRZEPISAMI O FINANSACH PUBLICZNYCH**

Niniejszy załącznik sporządzono na podstawie obowiązujących przepisów prawnych, w tym przede wszystkim:

- ustawy z dnia 27 marca 2003 r. o planowaniu i zagospodarowaniu przestrzennym (tekst jednolity: Dz. U. z 2012 r. poz. 647, 951, 1445, z 2013 r. poz. 21, 405, 1238, 1446, z 2014 r. poz. 379 i 768),
- ustawy z dnia 8 marca 1990 r. o samorządzie gminnym (tekst jednolity: Dz. U. z 2013 r. poz. 594, 645, 1318),
- ustawy z dnia 13 listopada 2003 r. o dochodach jednostek samorządu terytorialnego (tekst jednolity: Dz. U. z 2010 r. Nr 80, poz. 526, z późn. zm.),
- ustawy z dnia 21 sierpnia 1997 r. o gospodarce nieruchomościami (tekst jednolity: Dz. U. z 2010 r. Nr 102, poz. 651, z późn. zm.),
- ustawy z dnia 27 sierpnia 2009 r. o finansach publicznych (Dz. U. Nr 157, poz. 1240, z późn. zm.).

Celem opracowania jest określenie sposobu realizacji inwestycji infrastruktury technicznej zapisanych w projekcie miejscowego planu zagospodarowania obszaru objętego planem, które należą do zadań własnych gminy oraz zasady ich finansowania.

Gmina nie poniesie żadnych kosztów związanych z realizacją infrastruktury technicznej na obszarze objętym miejscowym planem zagospodarowania przestrzennego, wszystkie inwestycje związane z funkcjonowaniem kopalni będą realizowane na koszt inwestora.

Przewodniczący Rady
Gminy Mniszków
Sławomir Pawłowski