



DZIENNIK URZĘDOWY

WOJEWÓDZTWA ZACHODNIOPOMORSKIEGO

Szczecin, dnia 13 listopada 2015 r.

Poz. 4519

UCHWAŁA NR X/84/2015 RADY MIEJSKIEJ W CHOSZCZNI

z dnia 9 października 2015 r.

w sprawie miejscowego planu zagospodarowania przestrzennego gminy Choszczno dla przebiegu linii elektroenergetycznej wysokiego napięcia 110 kV

Na podstawie art. 18 ust. 2 pkt 5 i art. 40 ust. 1 ustawy z dnia 8 marca 1990 r. o samorządzie gminnym (Dz. U. z 2015 r. poz. 1515), art. 20 ust. 1 ustawy z dnia 27 marca 2003 r. o planowaniu i zagospodarowaniu przestrzennym (Dz. U. z 2015 r., poz. 199 ze zm.) oraz na podstawie uchwały Nr XXXIX/346/2014 Rady Miejskiej w Choszcznie z dnia 16 czerwca 2014 r. w sprawie przystąpienia do sporządzenia miejscowego planu zagospodarowania przestrzennego gminy Choszczno w obrębach: Piasecznik, Radaczewo, Sławęcín, Sulino, Bonin, Pakość, Oraczewice, Roztocze, Stradzewo, Choszczno 1, Wardyń, Baczyn i Raduń, uchwala się miejscowy plan zagospodarowania przestrzennego gminy Choszczno dla przebiegu linii elektroenergetycznej wysokiego napięcia 110 kV.

Rozdział 1 Ustalenia wstępne

§ 1. 1. Ilekroć w uchwale jest mowa o:

- 1) „linii rozgraniczającej” - należy przez to rozumieć linię rozdzielającą tereny o różnym przeznaczeniu i różnych zasadach zagospodarowania;
- 2) „nieprzekraczalnej linii zabudowy” - należy przez to rozumieć linię, poza którą niedopuszczalne jest sytuowanie budynków; nieprzekraczalne linie zabudowy nie dotyczą podziemnych części obiektów budowlanych, znajdujących się całkowicie poniżej poziomu terenu;
- 3) „pasie technologicznym” - należy przez to rozumieć pas terenu znajdujący się pod linią elektroenergetyczną wysokiego napięcia 110 kV oraz w jej bezpośrednim sąsiedztwie wyznaczony granicami planu, nie szerszy niż 10 m na każdą ze stron od osi linii, dla którego obowiązują ograniczenia w zagospodarowaniu i użytkowaniu terenów;
- 4) „planie” - należy przez to rozumieć niniejszy miejscowy plan zagospodarowania przestrzennego;
- 5) „powierzchni zabudowy” - należy przez to rozumieć powierzchnię budynków liczoną po zewnętrznym obrysie kondygnacji przyziemnej lub nadziemnej, gdy jej obrys wykracza poza obrys kondygnacji przyziemnej;
- 6) „przeznaczeniu podstawowym” - należy przez to rozumieć przeważającą kategorię lub grupę kategorii zagospodarowania;
- 7) „przeznaczeniu uzupełniającym” - należy przez to rozumieć kategorię lub grupę kategorii zagospodarowania, która może być realizowana jako uzupełnienie przeznaczenia podstawowego, a także nie może uniemożliwiać realizacji przeznaczenia podstawowego;
- 8) „przepisach odrębnych” - należy przez to rozumieć aktualne w momencie realizacji ustaleń planu akty prawne, normy branżowe oraz ograniczenia w dysponowaniu terenem wynikające z ostatecznych decyzji administracyjnych;

9) „uciążliwości inwestycji” - należy przez to rozumieć oddziaływanie w zakresie emisji zanieczyszczeń, hałasu, wibracji i promieniowania mierzone właściwymi jednostkami, określonymi w przepisach odrębnych.

2. Stwierdza się, że niniejszy plan nie narusza ustaleń studium uwarunkowań i kierunków zagospodarowania przestrzennego gminy Choszczno, przyjętego uchwałą Nr IX/80/2015 Rady Miejskiej w Choszcznie z dnia 21 września 2015 r.

3. Integralnymi częściami uchwały są:

- 1) załącznik nr 1 - rysunek planu w skali 1:1000, podzielony na 16 arkuszy;
- 2) załącznik nr 2 - wyrys ze studium uwarunkowań i kierunków zagospodarowania przestrzennego gminy Choszczno;
- 3) załącznik nr 3 - rozstrzygnięcie w sprawie rozpatrzenia uwag złożonych do wyłożonego do publicznego wglądu projektu planu;
- 4) załącznik nr 4 - rozstrzygnięcie o sposobie realizacji inwestycji z zakresu infrastruktury technicznej, które należą do zadań własnych gminy, oraz o zasadach ich finansowania.

4. Plan obejmuje obszar o powierzchni 44,80 ha, położony w obrębach geodezyjnych Piasecznik, Radaczewo, Sławęcín, Sulino, Bonin, Pakość, Oraczewice, Roztocze, Stradzewo, Choszczno 1, Wardyń, Baczyn i Raduń, a jego granice zostały przedstawione na rysunku planu.

Rozdział 2 **Ustalenia ogólne**

§ 2. W zakresie ochrony i kształtowania ładu przestrzennego:

- 1) zakazuje się lokalizacji budynków i nie ustala się linii zabudowy, za wyjątkiem terenu oznaczonego symbolem E28;
- 2) zakazuje się lokalizacji ogrodzeń z betonowych elementów prefabrykowanych;
- 3) zakazuje się lokalizacji reklam;
- 4) ustala się minimalny udział powierzchni biologicznie czynnej w powierzchni działki:
 - a) 90% dla terenów oznaczonych symbolami E, ZL i WS, za wyjątkiem terenu E28 dla którego nie ustala się minimalnego udziału powierzchni biologicznie czynnej,
 - b) dla pozostałych terenów - nie ustala się.

§ 3. Dopuszcza się scalanie, łączenie i podział na działki o dowolnych parametrach, zgodnie z przepisami odrębnymi.

§ 4. W zakresie ochrony środowiska i przyrody:

- 1) nakazuje się stosować rozwiązania zmniejszające emisję zanieczyszczeń i pól elektromagnetycznych do środowiska do poziomu określonego przepisami odrębnymi;
- 2) nakazuje się aby poziom uciążliwości inwestycji spełniał wymagania wynikające z przepisów odrębnych;
- 3) nakazuje się rekultywację terenu po zakończeniu prac związanych z realizacją infrastruktury technicznej;
- 4) nakazuje się zachowanie wód powierzchniowych i terenów podmokłych, znajdujących się w granicach planu;
- 5) dopuszcza się przebudowę rowów melioracyjnych;
- 6) dopuszcza się usuwanie zadrzewień i zakrzewień oznaczonych na rysunku planu w minimalnym zakresie, niezbędnym dla prawidłowego funkcjonowania obiektów infrastruktury technicznej;
- 7) nakazuje się zachowanie i ochronę alei drzew oznaczonych na rysunku planu;
- 8) nakazuje się postępować zgodnie z przepisami odrębnymi, ustalonymi dla Obszaru Chronionego Krajobrazu „F (Bierzwnik)”, w granicach którego znajduje się część obszaru objętego planem;
- 9) nakazuje się postępować zgodnie z przepisami odrębnymi, ustalonymi dla Obszaru Chronionego Krajobrazu „D (Choszczno - Drawno)”, w granicach którego znajduje się część obszaru objętego planem;
- 10) nakazuje się postępować zgodnie z przepisami odrębnymi w granicach siedlisk oznaczonych na rysunku planu.

§ 5. W zakresie ochrony dziedzictwa kulturowego, zabytków i krajobrazu kulturowego:

- 1) ustala się strefy ochrony konserwatorskiej zabytków archeologicznych oznaczone na rysunku planu;

- 2) nakazuje się współdziałać z właściwym organem ochrony zabytków w zakresie zamierzeń inwestycyjnych i innych zamierzeń związanych z pracami ziemnymi w granicach strefy ochrony konserwatorskiej zabytków archeologicznych, oznaczonych na rysunku planu;
- 3) nakazuje się przeprowadzić badania archeologiczne w granicach stref ochrony konserwatorskiej zabytków archeologicznych na zasadach określonych przepisami odrębnymi;
- 4) nakazuje się postępować zgodnie z przepisami odrębnymi w przypadku ujawnienia przedmiotu posiadającego cechy zabytku podczas prowadzenia prac budowlanych i ziemnych.

§ 6. W zakresie obsługi komunikacyjnej:

- 1) ustala się utrzymanie powiązań komunikacyjnych terenu objętego planem z zewnętrznym układem dróg publicznych i wewnętrznych;
- 2) ustala się obsługę komunikacyjną terenów z przyległej drogi publicznej lub wewnętrznej, a także terenów przyległych;
- 3) nie wyznacza się miejsc do parkowania oraz nie określa się zasad ich realizacji, chyba że ustalenia szczegółowe stanowią inaczej.

§ 7. W zakresie obsługi infrastrukturalnej:

- 1) dopuszcza się lokalizację infrastruktury technicznej;
- 2) dopuszcza się utrzymanie, rozbudowę, przebudowę oraz likwidację istniejącej infrastruktury technicznej;
- 3) nie określa się zasad w zakresie zaopatrzenia w wodę, gaz, energię elektryczną, energię cieplną i usługi teletechniczne, a także zasad odprowadzania ścieków, chyba że ustalenia szczegółowe stanowią inaczej;
- 4) dopuszcza się odprowadzanie wód opadowych i roztopowych do gruntu lub powierzchniowo w teren, po uprzednim podczyszczeniu jeżeli wymagają tego przepisy odrębne, chyba że ustalenia szczegółowe stanowią inaczej;
- 5) dopuszcza się lokalizację linii elektroenergetycznych:
 - a) dla niskiego i średniego napięcia - kablowych lub napowietrznych,
 - b) dla wysokiego napięcia - wyłącznie napowietrznych;
- 6) dla linii elektroenergetycznych wysokiego napięcia 110 kV ustala się pas technologiczny, w którym zakazuje się zagospodarowania i użytkowania terenów w sposób zagrażający funkcjonowaniu linii;
- 7) ustala się zagospodarowanie korytarzy technicznych oraz stref kontrolowanych obiektów infrastruktury technicznej zgodnie z przepisami odrębnymi;
- 8) ustala się obowiązek odtworzenia lub przebudowy urządzeń melioracyjnych jeśli zostaną one uszkodzone w trakcie prac związanych z realizacją ustaleń planu.

§ 8. Zakazuje się tymczasowego zagospodarowania, urządzania i użytkowania terenów.

§ 9. Na obszarze objętym planem:

- 1) nie określa się wymagań wynikających z potrzeb kształtowania przestrzeni publicznych;
- 2) nie określa się minimalnej i maksymalnej intensywności zabudowy, chyba że ustalenia szczegółowe stanowią inaczej;
- 3) nie określa się powierzchni zabudowy, chyba że ustalenia szczegółowe stanowią inaczej;
- 4) nie zostały wyznaczone tereny górnicze, a także obszary szczególnego zagrożenia powodzią oraz obszary osuwania się mas ziemnych;
- 5) zlokalizowany jest teren zamknięty, oznaczony symbolem TZ, dla którego ustalenia planu wyznaczają wyłącznie jego granice.

Rozdział 3 **Ustalenia szczegółowe**

§ 10. Ustala się tereny infrastruktury elektroenergetycznej, oznaczone na rysunku planu symbolami E1, E2, E3, E4, E5, E6, E7, E8, E9, E10, E11, E12, E13, E14, E15, E16, E17, E18, E19, E20, E21, E22, E23, E24, E25, E26, E27, E29, E30, E31, E32, E33, E34, E35, E36, E37, E38, E39, E40 i E41, dla których:

- 1) ustala się przeznaczenie podstawowe - napowietrzna linia elektroenergetyczna wysokiego napięcia 110 kV;
- 2) dopuszcza się przeznaczenie uzupełniające - inne obiekty infrastruktury technicznej oraz działalność rolnicza;

- 3) dopuszcza się wysokość obiektów infrastruktury technicznej - maksymalnie 45 m nad powierzchnią terenu;
- 4) ustala się strefę W.III ograniczonej ochrony konserwatorskiej zabytków archeologicznych na części terenów oznaczonych symbolami E5, E6, E7, E8, E17, E26, E31, E38 i E41.

§ 11. Ustala się teren infrastruktury elektroenergetycznej, oznaczony na rysunku planu symbolem E28, dla którego:

- 1) ustala się przeznaczenie podstawowe - napowietrzna linia elektroenergetyczna wysokiego napięcia 110 kV;
- 2) dopuszcza się przeznaczenie uzupełniające - inne obiekty infrastruktury technicznej oraz działalność rolnicza, w tym budynki gospodarcze, garażowe i magazynowe;
- 3) dopuszcza się powierzchnię zabudowy - maksymalnie 25% w granicach linii zabudowy;
- 4) dopuszcza się intensywność zabudowy - od 0 do 0,25;
- 5) dopuszcza się wysokość zabudowy:
 - a) dla budynków - maksymalnie 3,5 m nad powierzchnią terenu, za wyjątkiem budynku istniejącego, oznaczonego na rysunku planu, dla którego dopuszcza się maksymalną wysokość 7 m,
 - b) dla obiektów infrastruktury technicznej - maksymalnie 45 m nad powierzchnią terenu;
- 6) dopuszcza się dachy o dowolnej konstrukcji, o pokryciu z materiałów niepalnych i dowolnym kącie nachylenia połaci;
- 7) dopuszcza się zabudowę na granicy działki jeżeli nie wykluczają tego linie zabudowy;
- 8) ustala się zaopatrzenie w energię elektryczną z sieci zlokalizowanych na terenie planu lub poza jego granicami;
- 9) ustala się odprowadzanie ścieków sanitarnych do sieci o minimalnej średnicy 60 mm, zlokalizowanej na terenie planu lub poza jego granicami. Do czasu wybudowania sieci kanalizacji sanitarnej dopuszcza się korzystanie ze zbiorników bezodpływowych;
- 10) ustala się zaopatrzenie w wodę z sieci o minimalnej średnicy 20 mm, zlokalizowanej na terenie planu lub poza jego granicami;
- 11) ustala się zaopatrzenie w gaz z sieci o minimalnej średnicy 25 mm, zlokalizowanej na terenie planu lub poza jego granicami;
- 12) ustala się zaopatrzenie w ciepło ze źródeł indywidualnych zlokalizowanych na terenie planu lub poza jego granicami;
- 13) dopuszcza się lokalizację do 3 miejsc postojowych w granicach działki.

§ 12. Ustala się tereny lasów, oznaczone na rysunku planu symbolami ZL1, ZL2 i ZL3 dla których:

- 1) ustala się przeznaczenie podstawowe - lasy;
- 2) dopuszcza się przeznaczenie uzupełniające - napowietrzna linia elektroenergetyczna wysokiego napięcia 110 kV z uwzględnieniem ograniczeń wynikających z przepisów odrębnych, regulujących zagospodarowanie terenu pod napowietrznymi liniami elektroenergetycznymi oraz inne obiekty infrastruktury technicznej;
- 3) dopuszcza się wysokość obiektów infrastruktury technicznej - maksymalnie 45 m nad powierzchnią terenu.

§ 13. Ustala się tereny wód powierzchniowych, oznaczone na rysunku planu symbolami WS1, WS2, WS3 i WS4, dla których:

- 1) ustala się przeznaczenie podstawowe - wody powierzchniowe, dla których obowiązują zasady zagospodarowania zgodnie z przepisami odrębnymi;
- 2) dopuszcza się przeznaczenie uzupełniające - napowietrzna linia elektroenergetyczna wysokiego napięcia 110 kV oraz inne obiekty infrastruktury technicznej;
- 3) dopuszcza się wysokość obiektów infrastruktury technicznej - maksymalnie 45 m nad powierzchnią terenu;
- 4) zakazuje się kanalizowania i przykrywania wód płynących, za wyjątkiem przejazdów na potrzeby lokalizacji infrastruktury i skomunikowania terenów sąsiednich.

§ 14. Ustala się teren kolejowy, oznaczony na rysunku planu symbolem KK, dla którego:

- 1) ustala się przeznaczenie podstawowe - linia kolejowa, dla której obowiązują zasady zagospodarowania zgodnie z przepisami odrębnymi;
- 2) dopuszcza się przeznaczenie uzupełniające - linia elektroenergetyczna wysokiego napięcia 110 kV oraz inne obiekty infrastruktury technicznej;
- 3) dopuszcza się wysokość obiektów infrastruktury technicznej - maksymalnie 45 m nad powierzchnią terenu.

§ 15. Ustala się tereny publicznych dróg głównych, oznaczone na rysunku planu symbolem KDG1, KDG2, KDG3, KDG4 i KDG5, dla których:

- 1) ustala się przeznaczenie podstawowe - drogi publiczne główne, dla których obowiązują zasady zagospodarowania zgodnie z przepisami odrębnymi;
- 2) dopuszcza się przeznaczenie uzupełniające - napowietrzna linia elektroenergetyczna wysokiego napięcia 110 kV oraz inne obiekty infrastruktury technicznej;
- 3) ustala się szerokość pasa drogowego zgodnie z liniami rozgraniczającymi oznaczonymi na rysunku planu;
- 4) dopuszcza się wysokość obiektów infrastruktury technicznej - maksymalnie 45 m nad powierzchnią terenu.

§ 16. Ustala się tereny publicznych dróg zbiorczych, oznaczone na rysunku planu symbolami KDZ1, KDZ2, KDZ3 i KDZ4, KDZ5, dla których:

- 1) ustala się przeznaczenie podstawowe - drogi publiczne zbiorcze, dla których obowiązują zasady zagospodarowania zgodnie z przepisami odrębnymi;
- 2) dopuszcza się przeznaczenie uzupełniające - napowietrzna linia elektroenergetyczna wysokiego napięcia 110 kV oraz inne obiekty infrastruktury technicznej;
- 3) ustala się szerokość pasa drogowego zgodnie z liniami rozgraniczającymi oznaczonymi na rysunku planu;
- 4) dopuszcza się wysokość obiektów infrastruktury technicznej - maksymalnie 45 m nad powierzchnią terenu.

§ 17. Ustala się tereny publicznych dróg dojazdowych oznaczone na rysunku planu symbolami KDD1, KDD2, KDD3, KDD4, KDD5, KDD6, KDD7 i KDD8, dla których:

- 1) ustala się przeznaczenie podstawowe - drogi publiczne dojazdowe, dla których obowiązują zasady zagospodarowania zgodnie z przepisami odrębnymi;
- 2) dopuszcza się przeznaczenie uzupełniające - napowietrzna linia elektroenergetyczna wysokiego napięcia 110 kV oraz inne obiekty infrastruktury technicznej;
- 3) ustala się szerokość pasa drogowego zgodnie z liniami rozgraniczającymi oznaczonymi na rysunku planu;
- 4) dopuszcza się wysokość obiektów infrastruktury technicznej - maksymalnie 45 m nad powierzchnią terenu.

§ 18. Ustala się tereny dróg wewnętrznych, oznaczone na rysunku planu symbolami KDW1, KDW2, KDW3, KDW4, KDW5, KDW6, KDW7, KDW8, KDW9, KDW10, KDW11, KDW12, KDW13, KDW14, KDW15, KDW16 i KDW17 dla których:

- 1) ustala się przeznaczenie podstawowe - drogi wewnętrzne;
- 2) dopuszcza się przeznaczenie uzupełniające - napowietrzna linia elektroenergetyczna wysokiego napięcia 110 kV oraz inne obiekty infrastruktury technicznej;
- 3) ustala się szerokość pasa drogowego zgodnie z liniami rozgraniczającymi oznaczonymi na rysunku planu;
- 4) dopuszcza się wysokość obiektów infrastruktury technicznej - maksymalnie 45 m nad powierzchnią terenu;
- 5) ustala się strefę W.III ograniczonej ochrony konserwatorskiej zabytków archeologicznych na części terenów oznaczonych symbolami KDW2 i KDW3.

Rozdział 4 Ustalenia końcowe

§ 19. W granicach planu dla 8,1457 ha gruntów rolnych klas RIIIa, RIIIb, ŁIII i PsIII wydana została zgoda Ministra Rolnictwa i Rozwoju Wsi z dnia 21 lipca 2015 r. (znak: GZ.tr.057-602-384/15) na zmianę przeznaczenia na cele nierolnicze.

§ 20. W granicach planu dla 0,9555 ha gruntów leśnych wydana została zgoda Ministra Środowiska z dnia 15 września 2015 r. (znak: ZS.2210.106.2015.SS) na zmianę przeznaczenia na cele nieleśne.

§ 21. Dla ustalenia wysokości jednorazowej opłaty w związku ze zbyciem przez właściciela albo użytkownika wieczystego nieruchomości, której wartość wzrosła w związku z uchwaleniem planu, określa się stawkę w wysokości:

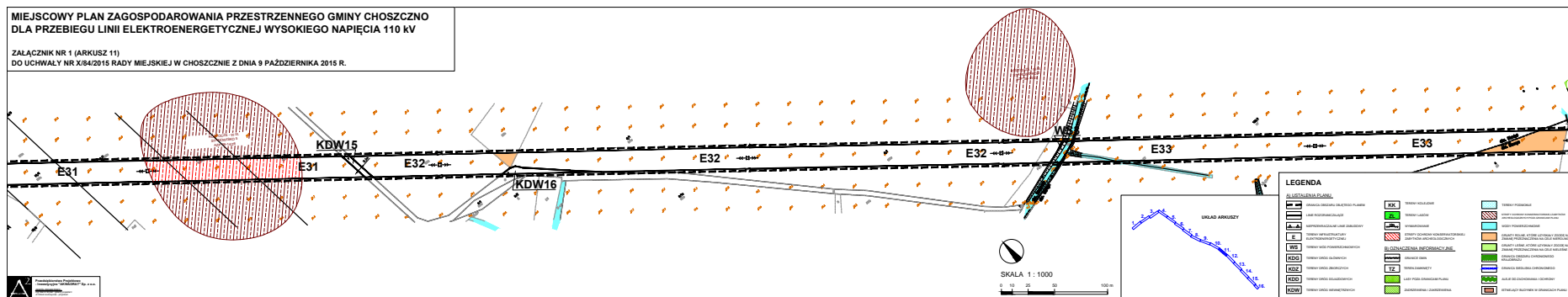
- 1) 1% dla terenów oznaczonych symbolami WS, KK, KDG, KDZ, KDD i KDW;
- 2) 30% dla pozostałych terenów.

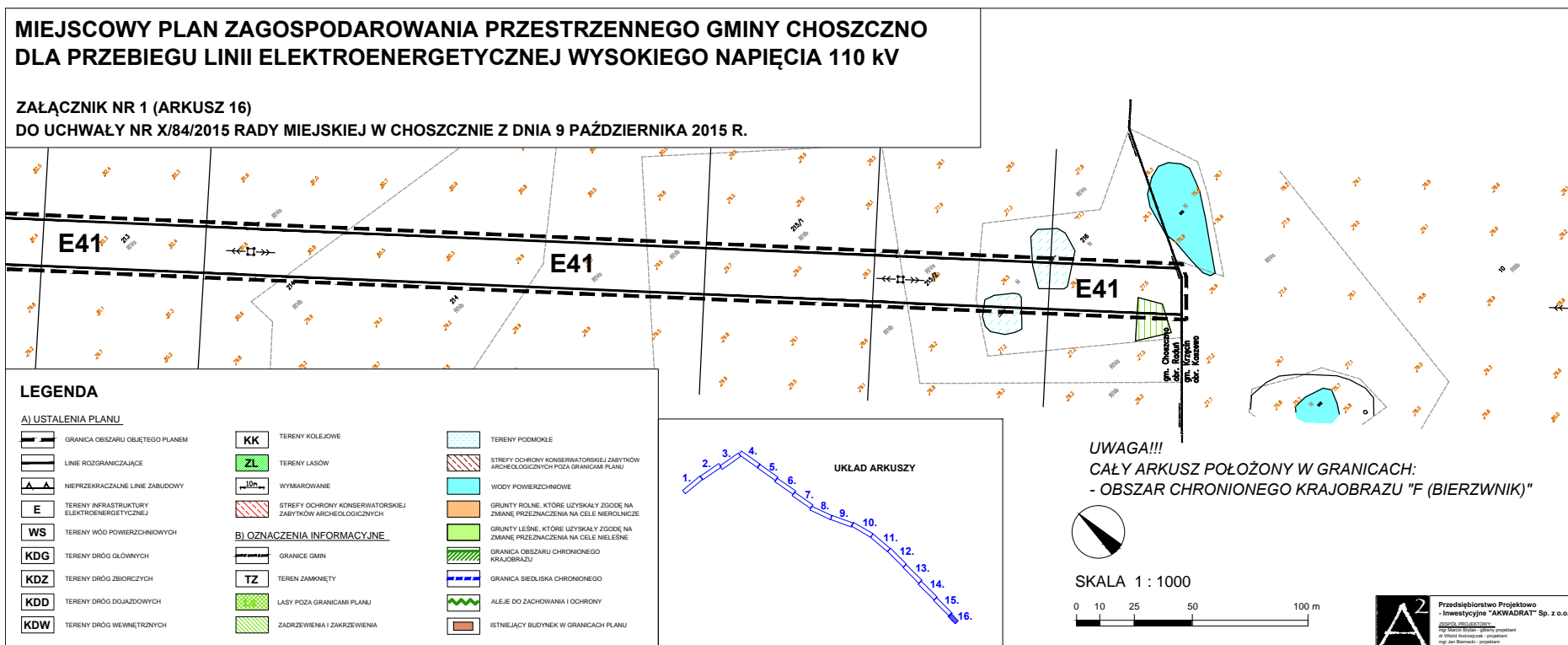
§ 22. Wykonanie uchwały powierza się Burmistrzowi Choszczna.

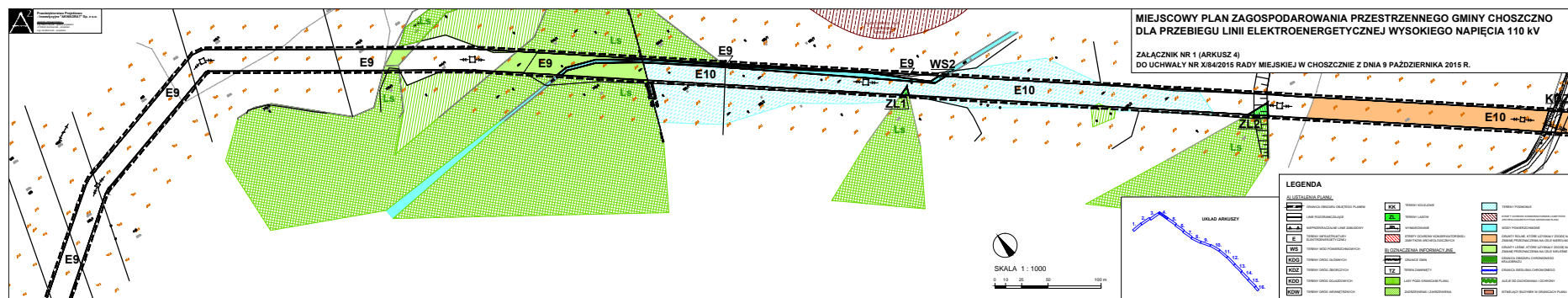
§ 23. Uchwała wchodzi w życie po upływie 14 dni od dnia ogłoszenia w Dzienniku Urzędowym Województwa Zachodniopomorskiego.

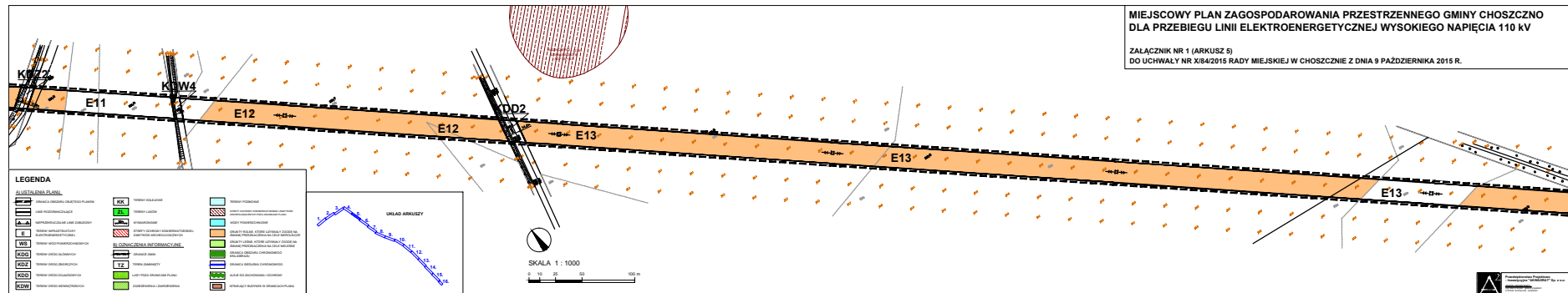
Przewodniczący Rady Miejskiej

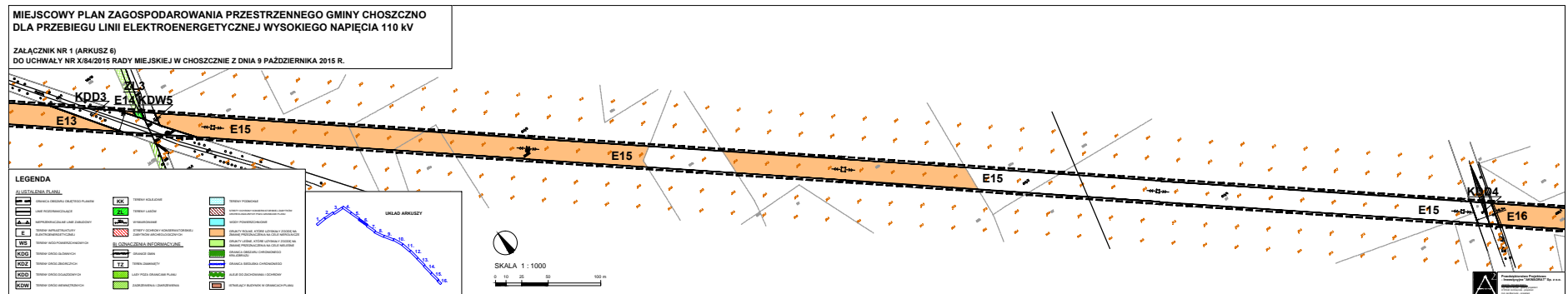
Bogusław Szymański

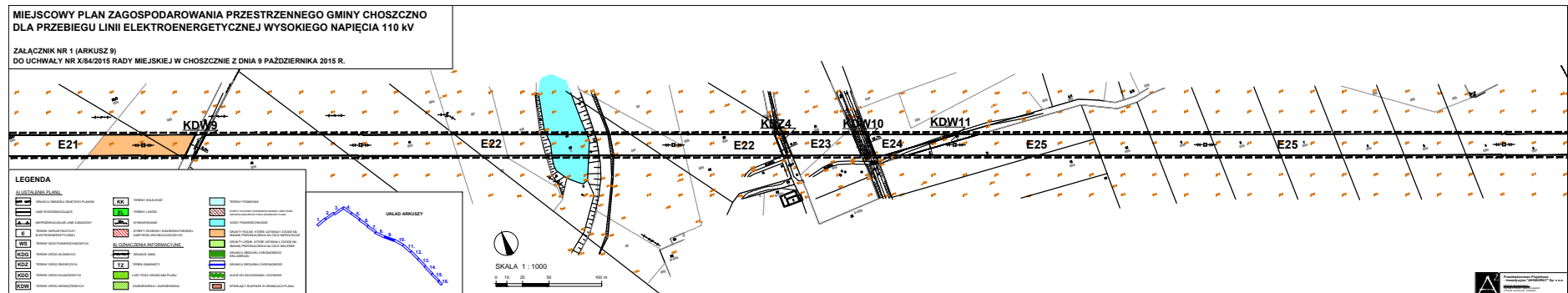


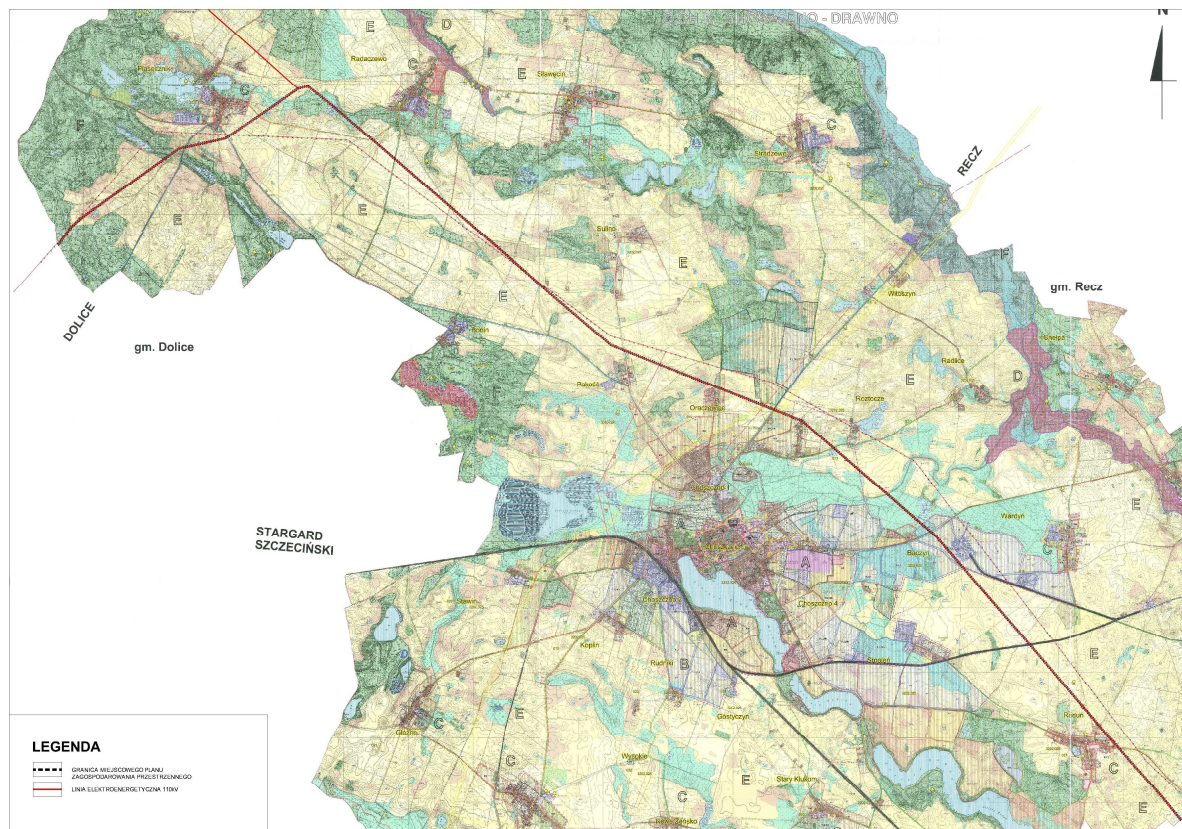










ZAŁĄCZNIK NR 2.**do Uchwały nr X/84/2015 Rady Miejskiej w Choszcznie z dnia 9 października 2015 r.****Wyrys ze Studium uwarunkowań i kierunków zagospodarowania przestrzennego gminy Choszczno***(Studium przyjęte uchwałą Nr IX/80/2015 Rady Miejskiej w Choszcznie z dnia 21 września 2015 r.)***Str. 247**

Dla zapewnienia bezpieczeństwa energetycznego regionu planuje się:

- rozbudowę stacji 110/15kV GPZ Choszczno do układu z dwoma transformatorami 110/15kV oraz trzema polami liniowymi 110kV,
- budowę nowej, dwutorowej linii 110kV, po trasie linii istniejącej, celem zapewnienia dwustronnego zasilania GPZ Choszczno,
- przebudowę istniejącej linii elektroenergetycznej 110kV,
- budowę linii napowietrznej 110kV ze stacji GPZ Choszczno w kierunku Recza (GPZ),
- rozbudowę istniejącej linii elektroenergetycznej 110kV o odcinek położony w okolicach miejscowości Piasecznik.

Str. 257

6. Zadania i inwestycje służące realizacji ponadlokalnych celów publicznych:

(...)

z zakresu infrastruktury technicznej – gazociąg wysokiego ciśnienia o przebiegu Recz-Pełczyce (druga nitka), gazociąg wysokiego ciśnienia o przebiegu Nowogard- Odolanów (gazociąg kierunkowy), linia elektroenergetyczna 110 kV Choszczno-Recz, linia elektroenergetyczna 110 kV Krzęcin – Dolice wraz z odgałęzieniem zlokalizowanym na północ od miejscowości Piasecznik,

ZAŁĄCZNIK NR 3.**do Uchwały Nr X/84/2015 Rady Miejskiej w Choszcznie z dnia 9 października 2015 r.****Rozstrzygnięcie w sprawie rozpatrzenia uwag wniesionych do projektu miejscowego planu zagospodarowania przestrzennego gminy Choszczno dla przebiegu linii elektroenergetycznej wysokiego napięcia 110 kV**

Na podstawie art. 20 ust. 1 ustawy z dnia 27 marca 2003 r. o planowaniu i zagospodarowaniu przestrzennym (t.j. Dz. U. z 2015 r., poz. 199 ze zm.) Rada Miejska w Choszcznie rozstrzyga co następuje:

Wobec braku uwag do wyłożonego do publicznego wglądu projektu miejscowego planu zagospodarowania przestrzennego gminy Choszczno dla przebiegu linii elektroenergetycznej wysokiego napięcia 110 kV, nie rozstrzyga się o sposobie ich rozpatrzenia.

ZAŁĄCZNIK NR 4.**do Uchwały Nr X/84/2015 Rady Miejskiej w Choszcznie z dnia 9 października 2015 r.**

Rozstrzygnięcie o sposobie realizacji inwestycji z zakresu infrastruktury technicznej, które należą do zadań własnych gminy oraz zasadach ich finansowania w ramach miejscowego planu zagospodarowania przestrzennego gminy Choszczno dla przebiegu linii elektroenergetycznej wysokiego napięcia 110 kV

Na podstawie art. 20 ust. 1 ustawy z dnia 27 marca 2003 r. o planowaniu i zagospodarowaniu przestrzennym (t.j. Dz. U. z 2015 r., poz. 199 ze zm.) Rada Miejska w Choszcznie rozstrzyga co następuje:

Na obszarze objętym planem miejscowym nie przewiduje się inwestycji z zakresu infrastruktury technicznej, które należą do zadań własnych gminy.