



# DZIENNIK URZĘDOWY

## WOJEWÓDZTWA WARMIŃSKO-MAZURSKIEGO

---

Olsztyn, dnia 13 kwietnia 2015 r.

Poz. 1412

### UCHWAŁA NR VI/34/15 RADY GMINY SZCZYTNO

z dnia 11 marca 2015 r.

#### **w sprawie uchwalenia miejscowego planu zagospodarowania przestrzennego DLA DWUTOROWEJ LINII ELEKTROENERGETYCZNEJ NN 400 KV OSTROŁĘKA – OLSZTYN MĄTKI NA TERENIE GMINY SZCZYTNO**

Na podstawie art. 18 ust. 2 pkt 5 ustawy z dnia 8 marca 1990 r. o samorządzie gminnym (Dz. U. z 2013 r. poz. 594, ze zmianami), art. 20 ust.1 ustawy z dnia 27 marca 2003 r. o planowaniu i zagospodarowaniu przestrzennym (Dz. U. z 2015 r. poz. 199) i uchwały Nr XLI/311/2014 Rady Gminy Szczytno z dnia 24 stycznia 2014 roku w sprawie przystąpienia do sporządzenia miejscowego planu zagospodarowania przestrzennego gminy Szczytno, Rada Gminy Szczytno uchwala, co następuje:

§ 1.1. Stwierdza się, że miejscowy plan zagospodarowania przestrzennego dla dwutorowej linii elektroenergetycznej NN 400 kV Ostrołęka – Olsztyn Mątki na terenie gminy Szczytno nie narusza ustaleń studium uwarunkowań i kierunków zagospodarowania przestrzennego gminy Szczytno uchwalonego uchwałą V/30/2015 Rady Gminy Szczytno z dnia 24 lutego 2015 r. w sprawie uchwalenia zmiany Studium uwarunkowań i kierunków zagospodarowania przestrzennego Gminy Szczytno.

2. Uchwala się miejscowy plan zagospodarowania przestrzennego dla dwutorowej linii elektroenergetycznej NN 400 kV Ostrołęka – Olsztyn Mątki na terenie gminy Szczytno, zwany dalej „planem” w granicach określonych w uchwale Nr XLI/311/2014 Rady Gminy Szczytno z dnia 24 stycznia 2014 roku w sprawie przystąpienia do sporządzenia miejscowego planu zagospodarowania przestrzennego gminy Szczytno.

§ 2. Integralną część planu stanowią następujące załączniki do uchwały:

- 1) załącznik nr 1 - rysunek planu w skali 1:2000 sporządzony na kopii mapy zasadniczej (arkusze 1, 2, 3, 4, 5, 6, 7, 8);
- 2) załącznik nr 2 – rozstrzygnięcie o sposobie rozpatrzenia uwag do projektu planu;
- 3) załącznik nr 3 - rozstrzygnięcie o sposobie realizacji zapisanych w planie inwestycji z zakresu infrastruktury technicznej, które należą do zadań własnych gminy, oraz zasadach ich finansowania.

§ 3. Oznaczenia graficzne na rysunku planu obowiązują w następującym zakresie ustaleń planu:

- 1) granic obszaru objętego planem, tożsamy z granicami pasa technologicznego;
- 2) granic administracyjnych gminy;
- 3) osi linii elektroenergetycznej NN 400 kV;
- 4) granic Spychowskiego Obszaru Chronionego Krajobrazu;
- 5) granic Obszaru Chronionego Krajobrazu Pojezierza Olsztyńskiego;
- 6) terenów położonych w Spychowskim Obszarze Chronionego Krajobrazu;

- 7) terenów położonych w Obszarze Chronionego Krajobrazu Pojezierza Olsztyńskiego;
- 8) granic terenów zamkniętych;
- 9) linii rozgraniczających tereny o różnym przeznaczeniu lub różnych zasadach zagospodarowania;
- 10) oznaczeń przeznaczenia terenów na cele: EE – infrastruktury elektroenergetycznej, R – rolnicze, ZL – leśne, WS – wód powierzchniowych śródlądowych, KDGP – dróg publicznych klasy głównej ruchu przyspieszonego, KDG – dróg publicznych klasy głównej, KDZ – dróg publicznych klasy zbiorczej, KDL – dróg publicznych klasy lokalnej, TK – terenów infrastruktury kolejowej.

§ 4. Oznaczenia graficzne na rysunku planu nie wymienione w §3 stanowią treść informacyjną.

§ 5. Objaśnienie określeń użytych w uchwale.

- 1) plan - należy przez to rozumieć plan o którym mowa w § 1 ust. 2 uchwały;
- 2) uchwała – należy przez to rozumieć niniejszą uchwałę, o ile z treści uchwały nie wynika inaczej
- 3) rysunek planu – należy przez to rozumieć rysunek, o którym mowa w § 2 pkt. 1) uchwały;
- 4) linia rozgraniczająca – należy przez to rozumieć linie stanowiące granice między terenami o różnym przeznaczeniu lub różnych zasadach zagospodarowania ustalone niniejszym planem;
- 5) działka – należy przez to rozumieć działkę ewidencyjną;
- 6) działka budowlana – należy przez to rozumieć działkę budowlaną, o której mowa w ustawie o planowaniu i zagospodarowaniu przestrzennym;
- 7) teren – obszar o określonym przeznaczeniu lub o odrębnych zasadach zagospodarowania, wydzielony na rysunku planu liniami rozgraniczającymi;
- 8) linia elektroenergetyczna 400 kV – należy przez to rozumieć napowietrzną, dwutorową linię elektroenergetyczną NN 400 kV relacji Ostrołęka - Olsztyn Mątki;
- 9) oś linii elektroenergetycznej NN 400 kV – należy przez to rozumieć linię, na której przewiduje się lokalizację osi głównej konstrukcji słupa elektroenergetycznego;
- 10) pas technologiczny – należy przez to rozumieć obszar o szerokości 70,0 m, po 35,0 m w obie strony od osi linii elektroenergetycznej 400 kV;
- 11) reklama – płaskie znaki oraz przestrzenne instalacje związane z promowaniem działalności gospodarczej, produktów, usług, imprez.

§ 6. Ustalenia dotyczące przeznaczenia terenu:

- 1) tereny infrastruktury elektroenergetycznej, oznaczone symbolem EE;
- 2) tereny rolnicze, oznaczone symbolem R;
- 3) tereny leśne, oznaczone symbolem ZL;
- 4) tereny wód powierzchniowych śródlądowych, oznaczone symbolem WS;
- 5) tereny dróg publicznych klasy głównej ruchu przyspieszonego, oznaczone symbolem KDGP;
- 6) tereny dróg publicznych klasy głównej, oznaczone symbolem KDG;
- 7) tereny dróg publicznych klasy zbiorczej, oznaczone symbolem KDZ;
- 8) tereny dróg publicznych klasy lokalnej, oznaczone symbolem KDL;
- 9) tereny infrastruktury kolejowej, oznaczone symbolem TK.

§ 7. W granicach planu ustala się lokalizacje następujących inwestycji celu publicznego, o których mowa w przepisach art. 2 pkt 5 ustawy o planowaniu i zagospodarowaniu przestrzennym:

- 1) dróg publicznych na terenach: KDGP, KDG, KDZ, KDL;
- 2) infrastruktury kolejowej na terenach TK;
- 3) infrastruktury technicznej elektroenergetycznej na terenach EE oraz w granicach pasa technologicznego;

4) infrastruktury technicznej głównych sieci wodociągowych, kanalizacji sanitarnej, deszczowej, telekomunikacyjnej, elektroenergetycznej i gazowej zgodnie z ustaleniami niniejszego planu.

**§ 8.** Ustalenia dotyczące zasad ochrony i kształtowania ładu przestrzennego oraz zagospodarowania przestrzeni publicznych.

1. W granicach planu zasady ochrony i kształtowania ładu przestrzennego określone są ustaleniami zasad kształtowania zabudowy określonymi w § 11.

2. W granicach planu w zakresie linii zabudowy mają zastosowanie przepisy odrębne w tym dotyczące dróg publicznych.

3. Zakaz sytuowania i rozmieszczania reklam na terenach oznaczonych symbolami: EE, R, ZL, WS i TK.

4. Sytuowanie reklam na terenach dróg publicznych zgodnie z przepisami odrębnymi dotyczącymi dróg publicznych.

5. Ustala się, że tereny przestrzeni publicznej stanowią: tereny dróg publicznych krajowych, oznaczone na rysunku planu symbolami: 1KDGP, 1KDG, tereny dróg publicznych powiatowych, oznaczone na rysunku planu symbolami: 1KDZ i 2KDZ oraz tereny dróg publicznych gminnych, oznaczone na rysunku planu symbolami: 1KDL, 2KDL, 3KDL, 4KDL, 5KDL, 6KDL. Zasady zagospodarowania terenów określone zostały w § 11.

**§ 9.** Ustalenia dotyczące zasad ochrony środowiska, przyrody i krajobrazu kulturowego.

1. Część obszaru planu, zgodnie z oznaczeniami na rysunku planu, stanowią tereny Spychowskiego Obszaru Chronionego Krajobrazu, na którym mają zastosowanie przepisy odrębne dotyczące ochrony przyrody.

2. Część obszaru planu, zgodnie z oznaczeniami na rysunku planu, stanowią tereny Obszaru Chronionego Krajobrazu Pojezierza Olsztyńskiego, na którym mają zastosowanie przepisy odrębne dotyczące ochrony przyrody.

3. W granicach Spychowskiego Obszaru Chronionego Krajobrazu i w granicach Obszaru Chronionego Krajobrazu Pojezierza Olsztyńskiego inwestycje nie będące inwestycjami celu publicznego należy realizować zgodnie z przepisami odrębnymi, w tym z zakresu ochrony przyrody - poza pasem szerokości 100 m od linii brzegów zbiorników wodnych, z zachowaniem zadrzewienia śródpolnego, nadwodnego, przydrożnego oraz bez zmiany stosunków wodnych, bez naruszenia istniejącej rzeźby terenu

4. Realizacja inwestycji polegającej na budowie linii elektroenergetycznej 400 kV stanowi przedsięwzięcie mogące zawsze znacząco oddziaływać na środowisko, dla którego wymagane jest przeprowadzenie oceny oddziaływania przedsięwzięcia na środowisko na podstawie przepisów odrębnych dotyczących ochrony środowiska.

5. Tereny w granicach planu nie podlegają ochronie akustycznej na podstawie przepisów odrębnych dotyczących ochrony środowiska w zakresie dopuszczalnych poziomów hałasu.

6. Tereny w granicach planu podlegają ochronie przed polem elektromagnetycznym, jak dla miejsc dostępnych dla ludności, na podstawie przepisów odrębnych dotyczących ochrony środowiska w zakresie dopuszczalnych poziomów pól elektromagnetycznych.

**§ 10.** Ustalenia dotyczące zasad ochrony dziedzictwa kulturowego.

1. W granicach planu nie występują obiekty ani obszary podlegające ochronie na podstawie przepisów odrębnych o ochronie i opiece nad zabytkami.

**§ 11.** Ustalenia dotyczące zasad kształtowania zabudowy oraz wskaźniki zagospodarowania terenu:

1. Tereny infrastruktury elektroenergetycznej oznaczone symbolami: 1EE, 2EE, 3EE, 4EE, 5EE, 6EE, 7EE, 8EE, 9EE, 10EE, 11EE, 12EE, 13EE, 14EE, 15EE, 16EE, 17EE, 18EE, 19EE, 20EE, 21EE, 22EE, 23EE, 24EE, 25EE, 26EE, 27EE, 28EE, 29EE

1) Przeznaczenie terenu: infrastruktura techniczna elektroenergetyczna w szczególności: słupy i przewody elektroenergetyczne oraz infrastruktura towarzysząca, w tym drogi do obsługi infrastruktury elektroenergetycznej;

- 2) Na terenach oznaczonych symbolami: 1EE, 2EE, 3EE, 4EE, 7EE, 8EE, 9EE, 10EE, 13EE, 18EE, 19EE, 21EE, 22EE, 25EE, 27EE, 28EE, 29EE dopuszcza się rolnicze wykorzystanie obszarów nie zajętych przez słupy elektroenergetyczne i drogi służące ich obsłudze;
- 3) Na terenach oznaczonych symbolami: 5EE, 6EE, 11EE, 12EE, 14EE, 15EE, 16EE, 17EE, 20EE, 23EE, 24EE po realizacji linii elektroenergetycznej 400 kV, dopuszcza się leśne wykorzystanie obszarów niezajętych przez słupy elektroenergetyczne i drogi służące ich obsłudze, z zastrzeżeniem §12 ust 2 pkt 3.
- 4) Ustala się lokalizację słupów linii elektroenergetycznych w odległościach od pasa drogowego dróg publicznych, wyznaczonych w planie, na zasadach określonych w przepisach odrębnych dotyczących dróg publicznych;
- 5) Dopuszcza się wykonanie oznaczenia, w tym również świetlnego, przeszkodowego przewodów i słupów linii elektroenergetycznej 400 kV na zasadach określonych w przepisach odrębnych;
- 6) Dopuszcza się przebudowę istniejących rowów i urządzeń melioracji wodnych szczegółowych na odcinkach kolidujących z posadowieniem słupów linii elektroenergetycznych;
- 7) Dopuszcza się, z zastrzeżeniem §12 oraz §9 ust. 1, 2, 3, roboty budowlane, w tym budowę:
  - a) sieci uzbrojenia terenu, przyłączy i urządzeń infrastruktury technicznej;
  - b) zieleni urządzonej;
  - c) ciągów pieszych i rowerowych;
  - d) dojazdów do infrastruktury;
- 8) Parametry i wskaźniki kształtowania zabudowy i zagospodarowania terenu:
  - a) maksymalna i minimalna intensywność zabudowy – nie dotyczy;
  - b) minimalny udział procentowy powierzchni biologicznie czynnej – nie dotyczy;
  - c) maksymalna wysokość elementów infrastruktury elektroenergetycznej – nie więcej niż 280 m n.p.m.;
  - d) minimalna liczba miejsc do parkowania i sposób ich realizacji – nie dotyczy.
- 9) W granicach terenów obowiązują ustalenia §12 ust 2.
  2. Tereny rolnicze, oznaczone symbolami: 1R, 2R, 3R, 4R, 5R, 6R.
    - 1) Przeznaczenie: tereny rolnicze;
    - 2) Dopuszcza się przebieg przewodów linii elektroenergetycznych;
    - 3) Dopuszcza się przebudowę istniejących rowów i urządzeń melioracji wodnych, z zastrzeżeniem §9;
    - 4) Ustala się zakaz zabudowy terenu obiektami budowlanymi oraz prowadzenia innych robót budowlanych;
    - 5) W zakresie nieuregulowanym w niniejszym ustępie, obowiązują ustalenia §12 ust 2 oraz §9 ust. 1, 2, 3.
  3. Tereny leśne, oznaczone symbolami: 1ZL, 2ZL, 3ZL, 4ZL, 5ZL, 6ZL, 7ZL, 8ZL, 9ZL, 10ZL, 11ZL, 12ZL, 13ZL, 14ZL, 15ZL, 16ZL, 17ZL, 18ZL, 19ZL, 20ZL, 21ZL.
    - 1) Przeznaczenie: tereny leśne;
    - 2) Dla terenów oznaczonych symbolami ZL, mają zastosowanie przepisy odrębne dotyczące lasów;
    - 3) Dopuszcza się przebudowę istniejących rowów i urządzeń melioracji wodnych, z zastrzeżeniem §9;
    - 4) Dopuszcza się przebieg przewodów linii elektroenergetycznych;
    - 5) Ustala się zakaz zabudowy terenu obiektami budowlanymi oraz prowadzenia innych robót budowlanych, za wyjątkiem:
      - a) podziemnych: sieci uzbrojenia terenu, przyłączy i urządzeń infrastruktury technicznej,
      - b) przebudowy istniejących sieci uzbrojenia terenu i urządzeń infrastruktury technicznej; w sposób nienaruszający § 9 oraz przepisów odrębnych dotyczących lasów i ochrony gruntów rolnych i leśnych;
    - 6) W zakresie nieuregulowanym w niniejszym ustępie, obowiązują ustalenia §12 ust 2.

4. Tereny wód powierzchniowych śródlądowych, oznaczonych symbolami: 1WS, 2WS, 3WS, 4WS, 5WS.

- 1) Dla terenów oznaczonych symbolami WS, mają zastosowanie przepisy odrębne dotyczące gospodarowania wodami;
- 2) Dopuszcza się przebieg przewodów linii elektroenergetycznych;
- 3) W granicach terenów obowiązują ustalenia §9 i §12 ust 2.

5. Tereny dróg publicznych klasy głównej ruchu przyspieszonego oznaczonych symbolami: 1KDGP.

- 1) Przeznaczenie terenu: droga publiczna – główna ruchu przyspieszonego;
- 2) Minimalna szerokość drogi w liniach rozgraniczających: 25 m;
- 3) Dopuszcza się przebieg przewodów linii elektroenergetycznych;
- 4) W granicach terenów obowiązują ustalenia §12 ust 2.

6. Tereny dróg publicznych klasy głównej oznaczonych symbolem 1KDG.

- 1) Przeznaczenie terenu: droga publiczna – główna;
- 2) Minimalna szerokość drogi w liniach rozgraniczających: 25 m;
- 3) Dopuszcza się przebieg przewodów linii elektroenergetycznych;
- 4) W granicach terenów obowiązują ustalenia §12 ust 2.

7. Tereny dróg publicznych klasy zbiorczej oznaczonych symbolami: 1KDZ, 2KDZ.

- 1) Przeznaczenie terenu: droga publiczna – zbiorcza;
- 2) Dopuszcza się lokalizowanie elementów infrastruktury technicznej zgodnie z przepisami odrębnymi;
- 3) Minimalna szerokość drogi w liniach rozgraniczających: 20 m;
- 4) Dopuszcza się przebieg przewodów linii elektroenergetycznych;
- 5) Ustala się możliwość lokalizowania zieleni urządzonej z zastrzeżeniem §12, ścieżek rowerowych i sieci infrastruktury technicznej, zgodnie z przepisami odrębnymi dotyczącymi dróg publicznych z zastrzeżeniem §9 ust. 1, 2, 3;
- 6) W granicach terenów obowiązują ustalenia §12 ust 2.

8. Tereny dróg publicznych klasy lokalnej oznaczonych symbolami: 1KDL, 2KDL, 3KDL, 4KDL, 5KDL, 6KDL.

- 1) Przeznaczenie terenu: droga publiczna – lokalna;
- 2) Dopuszcza się lokalizowanie elementów infrastruktury technicznej zgodnie z przepisami odrębnymi;
- 3) Minimalna szerokość drogi w liniach rozgraniczających: 15 m;
- 4) Dopuszcza się przebieg przewodów linii elektroenergetycznych;
- 5) Ustala się możliwość lokalizowania zieleni urządzonej z zastrzeżeniem §12, ścieżek rowerowych i sieci infrastruktury technicznej, zgodnie z przepisami odrębnymi dotyczącymi dróg publicznych z zastrzeżeniem §9 ust. 1, 2, 3;
- 6) W granicach terenów obowiązują ustalenia §12 ust 2.

9. Teren infrastruktury kolejowej, oznaczony symbolem: 1TK.

- 1) Przeznaczenie: tereny szlaków kolejowych i infrastruktury kolejowej.
- 2) Zagospodarowanie zgodnie z przepisami odrębnymi;
- 3) Dopuszcza się przebieg przewodów linii elektroenergetycznych;
- 4) W granicach terenów obowiązują ustalenia §12 ust 2.

10. Tereny zamknięty - infrastruktury kolejowej, oznaczony symbolem: 2TK.

- 1) Przeznaczenie: tereny szlaków kolejowych i infrastruktury kolejowej.
- 2) Cały teren stanowi teren zamknięty kolejowy – zagospodarowanie zgodnie z przepisami odrębnymi;
- 3) Dopuszcza się przebieg przewodów linii elektroenergetycznych;
- 4) W granicach terenów obowiązują ustalenia §12 ust 2.

11. W granicach planu nie wyznacza się miejsc postojowych w tym przeznaczonych do parkowania pojazdów zaopatrzonych w kartę parkingową.

**§ 12.** Szczegółne warunki zagospodarowania terenów oraz ograniczenia w ich użytkowaniu, w tym zakaz zabudowy.

1. Ustala się pas technologiczny, którego granice są tożsame z granicami planu.

2. W pasie technologicznym linii elektroenergetycznych ustala się:

- 1) zakaz lokalizowania budynków mieszkalnych i innych przeznaczonych na pobyt ludzi;
- 2) zakaz tworzenia hałd, nasypów;
- 3) zakaz wprowadzania nasadzeń zieleni wysokiej bezpośrednio pod linią i w odległości 10 m od rzutu poziomego skrajnego przewodu linii elektroenergetycznej, za wyjątkiem terenów oznaczonych w planie symbolami: 1ZL, 2ZL, 3ZL, 4ZL, 5ZL, 6ZL, 7ZL, 8ZL, 9ZL, 10ZL, 11ZL, 12ZL, 13ZL, 14ZL, 15ZL, 16ZL, 17ZL, 18ZL, 19ZL, 20ZL, 21ZL, 5EE, 6EE, 11EE, 12EE, 14EE, 15EE, 16EE, 17EE, 20EE, 23EE, 24EE;
- 4) lokalizowanie skrzyżowań linii elektroenergetycznych z infrastrukturą techniczną, w tym drogami i terenami kolejowymi, zgodnie z przepisami odrębnymi;
- 5) możliwość wycinki oraz usunięcie zadrzewień i zakrzewień w zakresie pozwalającym na realizację oraz właściwe utrzymanie inwestycji polegającej na budowie linii elektroenergetycznej 400 kV, zgodnie z przepisami odrębnymi, za wyjątkiem terenów oznaczonych w planie symbolami: 1ZL, 2ZL, 3ZL, 4ZL, 5ZL, 6ZL, 7ZL, 8ZL, 9ZL, 10ZL, 11ZL, 12ZL, 13ZL, 14ZL, 15ZL, 16ZL, 17ZL, 18ZL, 19ZL, 20ZL, 21ZL;

3. Wynikające z przepisów odrębnych: strefy kontrolowane sieci gazowych, pasy technologiczne linii elektroenergetycznych innych niż linia elektroenergetyczna 400 kV oraz strefy ograniczonego użytkowania związane z innymi sieciami uzbrojenia terenu lub urządzeniami infrastruktury technicznej, w granicach planu zawierają się w granicach pasa technologicznego.

**§ 13.** Szczegółowe zasady i warunki scalania i podziału nieruchomości.

1. W granicach planu nie wyznacza się obszarów, na których będzie przeprowadzone scalenie i podział nieruchomości, jak również nie określa się szczegółowych zasad i warunków scalania i podziału nieruchomości.

**§ 14.** Zasady dotyczące lokalizacji inwestycji celu publicznego.

1. W granicach planu zezwala się na realizację inwestycji celu publicznego z zakresu sieci i urządzeń infrastruktury technicznej oraz komunikacji, zgodnie z przepisami odrębnymi.

2. W granicach planu ustala się realizację inwestycji celu publicznego o znaczeniu ponadlokalnym, polegającej na budowie napowietrznej, dwutorowej linii elektroenergetycznej NN 400 kV relacji Ostrołęka - Olsztyn Mątki, zgodnie z Planem Rozwoju Krajowej Elektroenergetycznej Sieci Przesyłowej w ramach inwestycji w grupie bezpieczeństwo pracy sieci – realizacja strategii zmiany napięcia sieci (likwidacja ograniczeń sieciowych).

**§ 15.** Ustalenia dotyczące zasad modernizacji, rozbudowy i budowy systemów komunikacji i infrastruktury technicznej.

1. Systemy infrastruktury technicznej:

- 1) W granicach planu dopuszcza się budowę, rozbudowę, przebudowę i modernizację gminnej sieci wodociągowej, przyłączy i urządzeń towarzyszących, zgodnie z przepisami odrębnymi;

- 2) W granicach planu dopuszcza się budowę, rozbudowę, przebudowę i modernizację gminnej sieci kanalizacji sanitarnej, przyłączy i urządzeń towarzyszących, zgodnie z przepisami odrębnymi;
- 3) W granicach planu dopuszcza się budowę, rozbudowę, przebudowę i modernizację kanalizacji deszczowej, przyłączy i urządzeń towarzyszących, zgodnie z przepisami odrębnymi;
- 4) W granicach planu gromadzenie odpadów oraz ich wywóz, należy wykonywać zgodnie z obowiązującymi przepisami dotyczącymi odpadów oraz obowiązującymi w tym zakresie przepisami lokalnymi;
- 5) W granicach planu dopuszcza się budowę, rozbudowę, przebudowę i modernizację linii elektroenergetycznych wraz z urządzeniami towarzyszącymi, zgodnie z przepisami odrębnymi;
- 6) W granicach planu dopuszcza się budowę, rozbudowę, przebudowę i modernizację sieci gazowych oraz urządzeń im towarzyszących, zgodnie z przepisami odrębnymi dotyczącymi sieci gazowych;
- 7) W granicach planu dopuszcza się budowę, rozbudowę, przebudowę i modernizację sieci telekomunikacyjnych oraz urządzeń towarzyszących, zgodnie z przepisami odrębnymi;
- 8) Roboty budowlane oraz lokalizacje sieci i przyłączy infrastruktury: wodociągowej, kanalizacji sanitarnej, kanalizacji deszczowej, elektroenergetycznej, gazowej i telekomunikacyjnej należy realizować w liniach rozgraniczających pasów drogowych dróg wewnętrznych, ciągów pieszko-jezdnych i ciągów pieszych;
- 9) Na terenach oznaczonych symbolami: KDZ, KDL dopuszcza się roboty budowlane sieci i przyłączy infrastruktury: wodociągowej, kanalizacji sanitarnej, kanalizacji deszczowej, elektroenergetycznej, gazowej i telekomunikacyjnej, zgodnie z przepisami odrębnymi dotyczącymi dróg publicznych
- 10) Na terenach oznaczonych symbolami: EE i R dopuszcza się roboty budowlane sieci i przyłączy infrastruktury: wodociągowej, kanalizacji sanitarnej, kanalizacji deszczowej, elektroenergetycznej, gazowej i telekomunikacyjnej, zgodnie z przepisami odrębnymi.

## 2. Powiązania komunikacyjne

- 1) Ustala się obsługę komunikacyjną terenów EE oraz dostęp do infrastruktury technicznej z wykorzystaniem wyznaczonych w planie lub znajdujących się poza granicami planu: dróg publicznych, dróg wewnętrznych, użytków drogowych i działek drogowych oznaczonych w ewidencji gruntów i budynków oraz innych terenów znajdujących się w granicach planu.

**§ 16.** Ustalenia dotyczące granic i sposobów zagospodarowania terenów lub obiektów podlegających ochronie, ustalonych na podstawie odrębnych przepisów, w tym terenów górniczych, a także obszarów szczególnego zagrożenia powodzią oraz obszarów osuwania się mas ziemnych.

1. W granicach planu nie występują tereny górnicze.
2. W granicach planu nie występują obszary szczególnego zagrożenia powodzią.
3. W granicach planu nie występują obszary osuwania się mas ziemnych.
4. W granicach planu występują tereny chronione z tytułu przepisów o ochronie przyrody, ustalenia dotyczące granic i sposobów zagospodarowania ww. terenów – zgodnie z §9.

**§ 17.** Ustalenia dotyczące granic terenów zamkniętych i granic stref ochronnych terenów zamkniętych.

1. W granicach planu występuje teren zamknięty – infrastruktury kolejowej oznaczony symbolem 2TK, dla którego mają zastosowanie przepisy odrębne.

2. W granicach planu dla terenu 2TK nie wyznacza się stref ochronnych.

**§ 18.** Sposób i termin tymczasowego zagospodarowania, urządzania i użytkowania terenów.

1. W ganiach planu nie ustala się tymczasowego zagospodarowania, urządzania i użytkowania terenów.

**§ 19.** Ustalenia dotyczące stawek, o których mowa w art. 36 ust. 4 ustawy o planowaniu i zagospodarowaniu przestrzennym:

1. Dla terenów oznaczonych w planie symbolami: EE, R, ZL, WS, KDGP, KDG, KDZ, KDL, TK ustala się stawkę procentową służącą naliczeniu jednorazowej opłaty z tytułu wzrostu wartości nieruchomości w związku z uchwaleniem planu, o której mowa w art. 36 ust. 4 ustawy o planowaniu i zagospodarowaniu przestrzennym w wysokości 0,1 %.

2. Dla działek będących własnością gminy, art. 36 ust. 4 ustawy o planowaniu i zagospodarowaniu przestrzennym nie ma zastosowania.

**§ 20.** Wykonanie uchwały powierza się Wójtowi Gminy Szczytno.

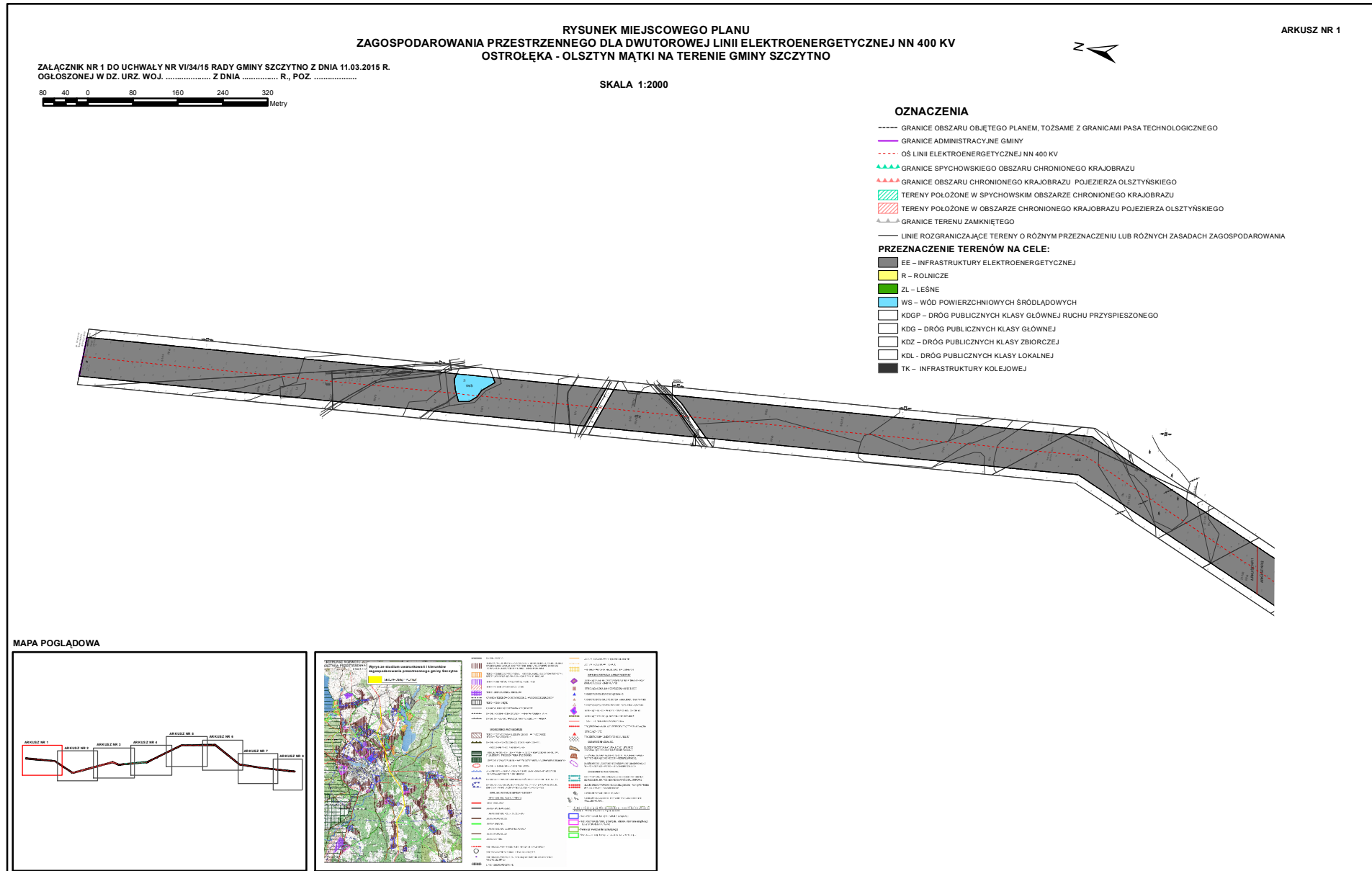
**§ 21. 1.** Uchwała wchodzi w życie po 14 dniach od daty jej ogłoszenia w Dzienniku Urzędowym Województwa Warmińsko-Mazurskiego.

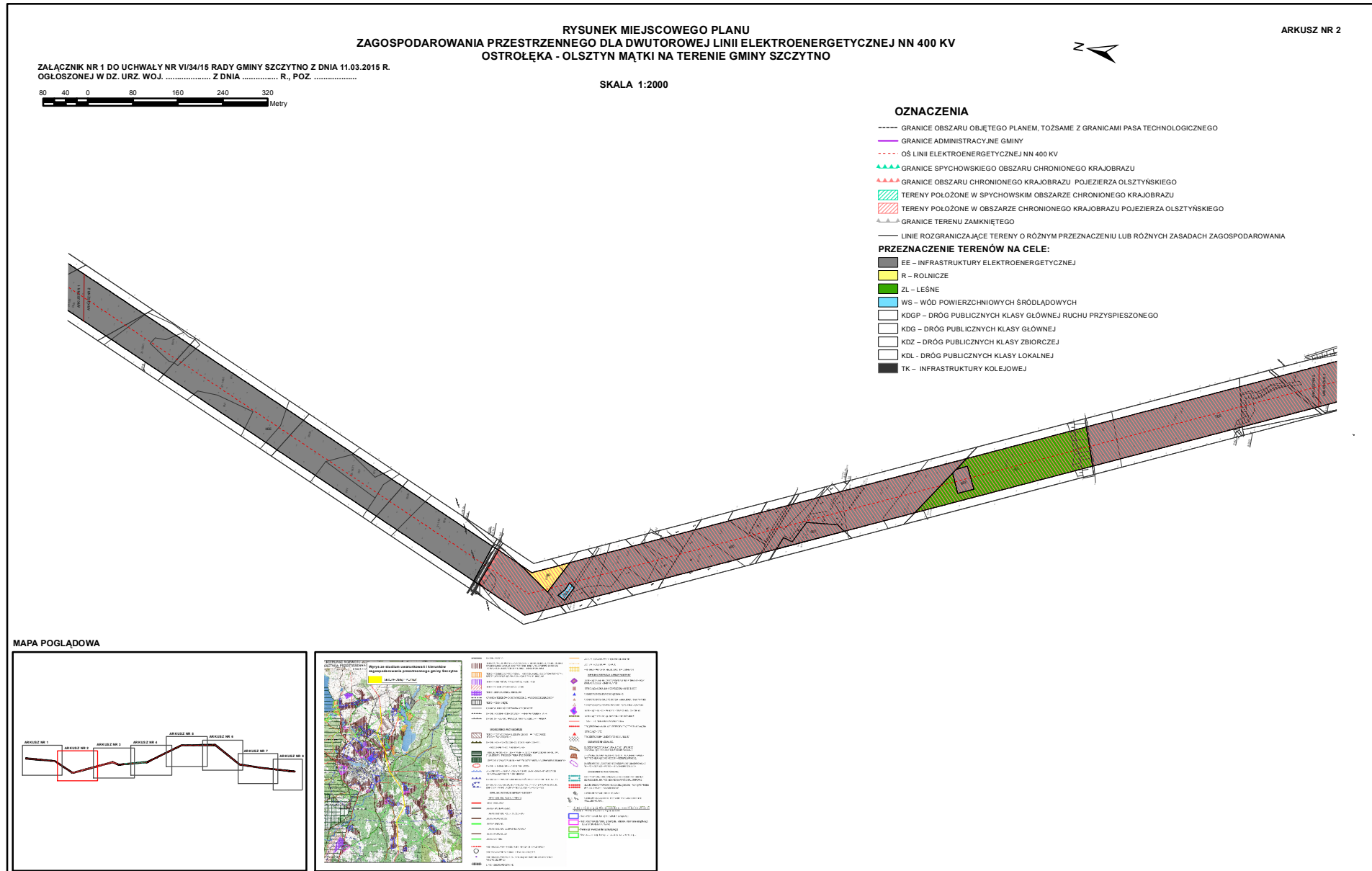
2. Uchwała podlega publikacji w Biuletynie Informacji Publicznej Urzędu Gminy Szczytno.

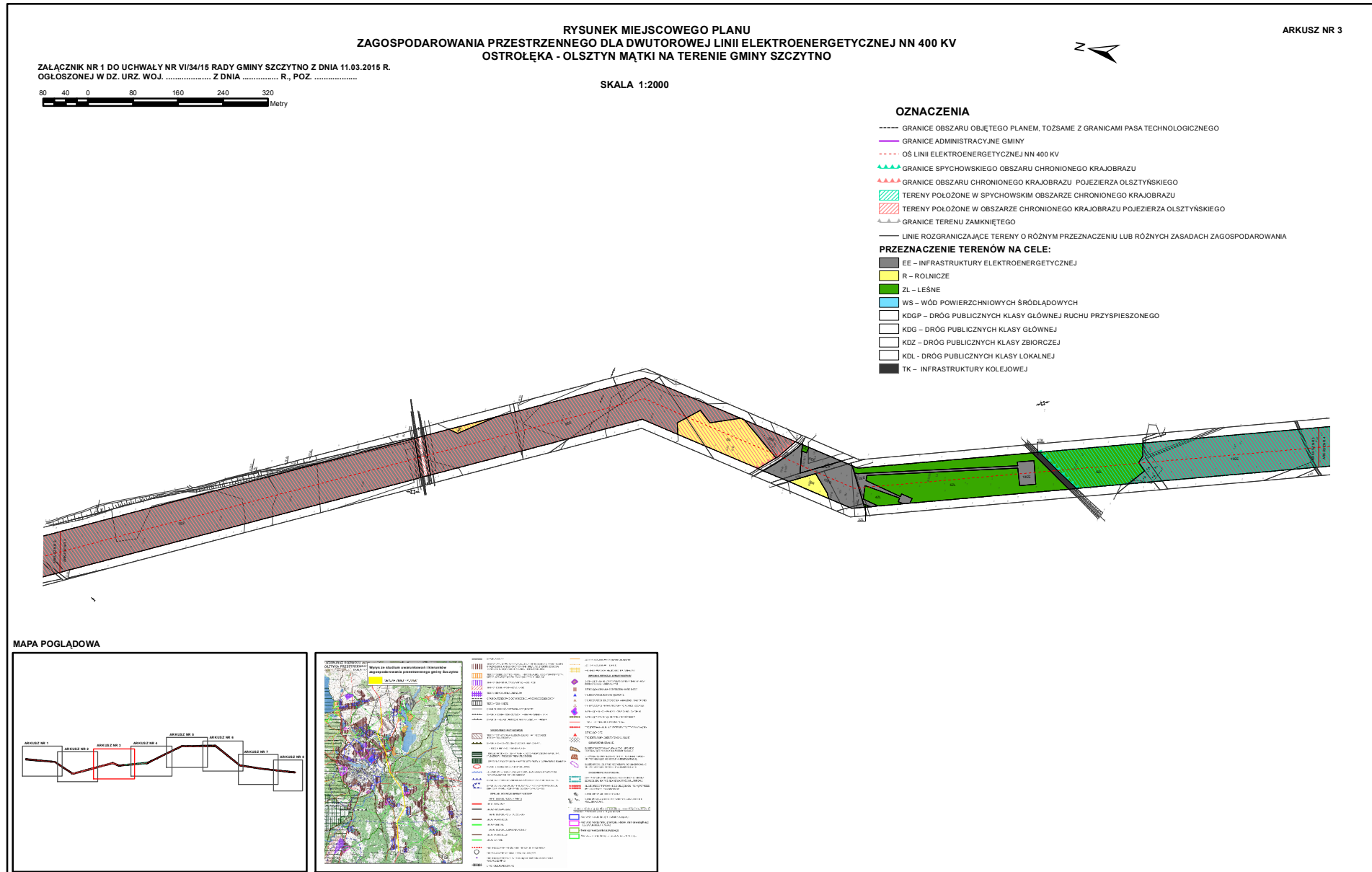
Przewodniczący Rady Gminy  
Szczytno

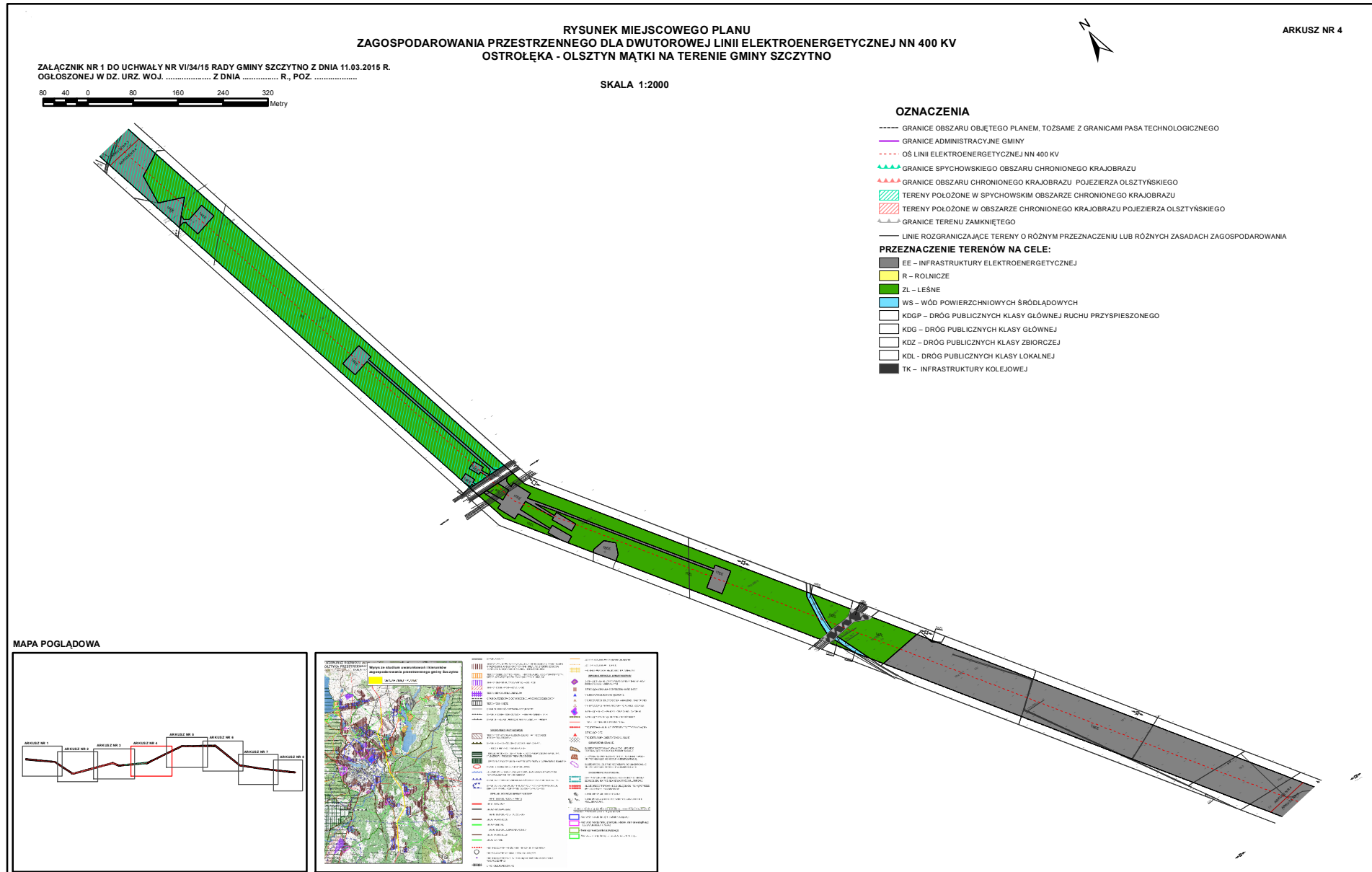
**Zbigniew Woźniak**

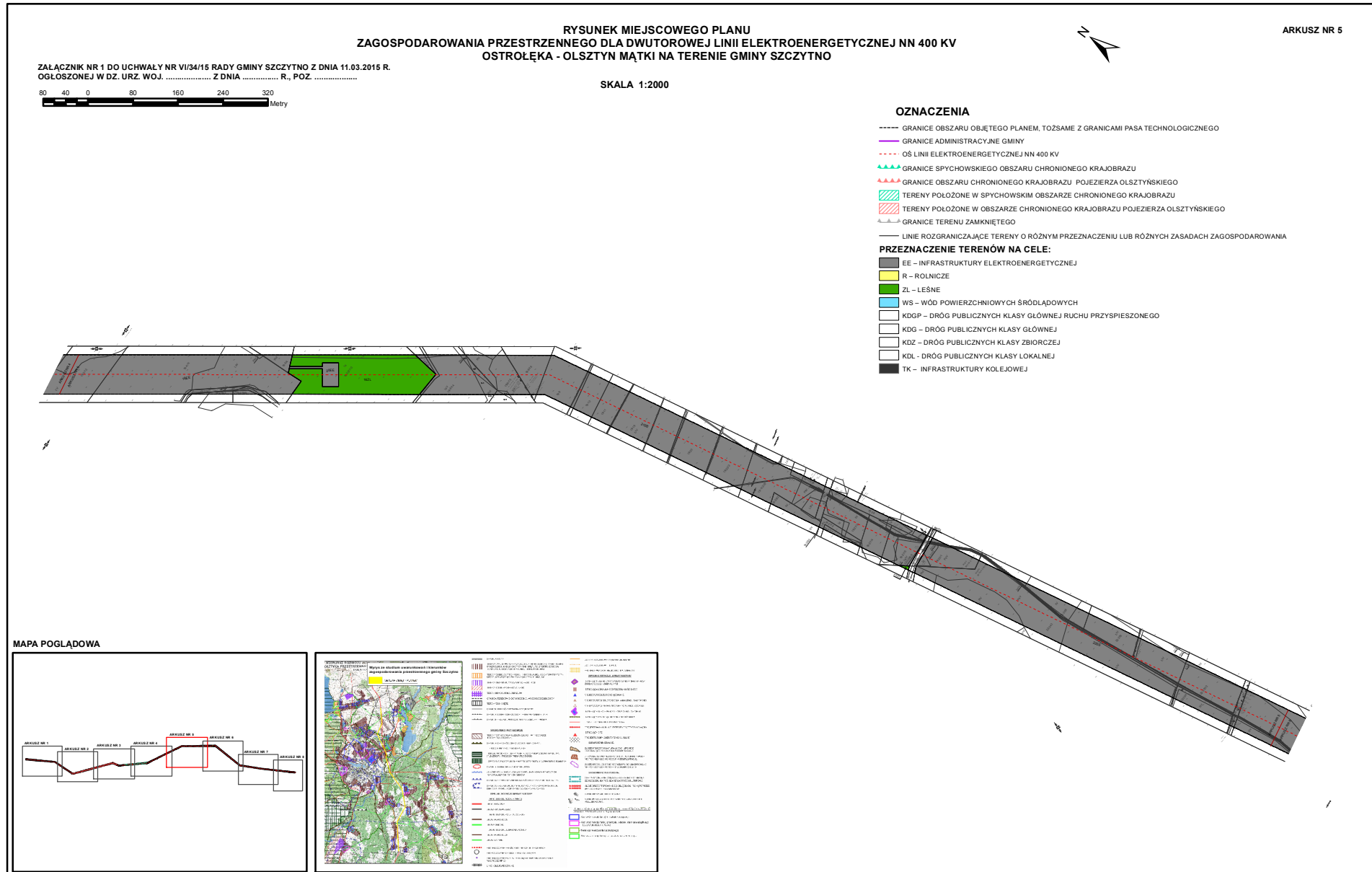


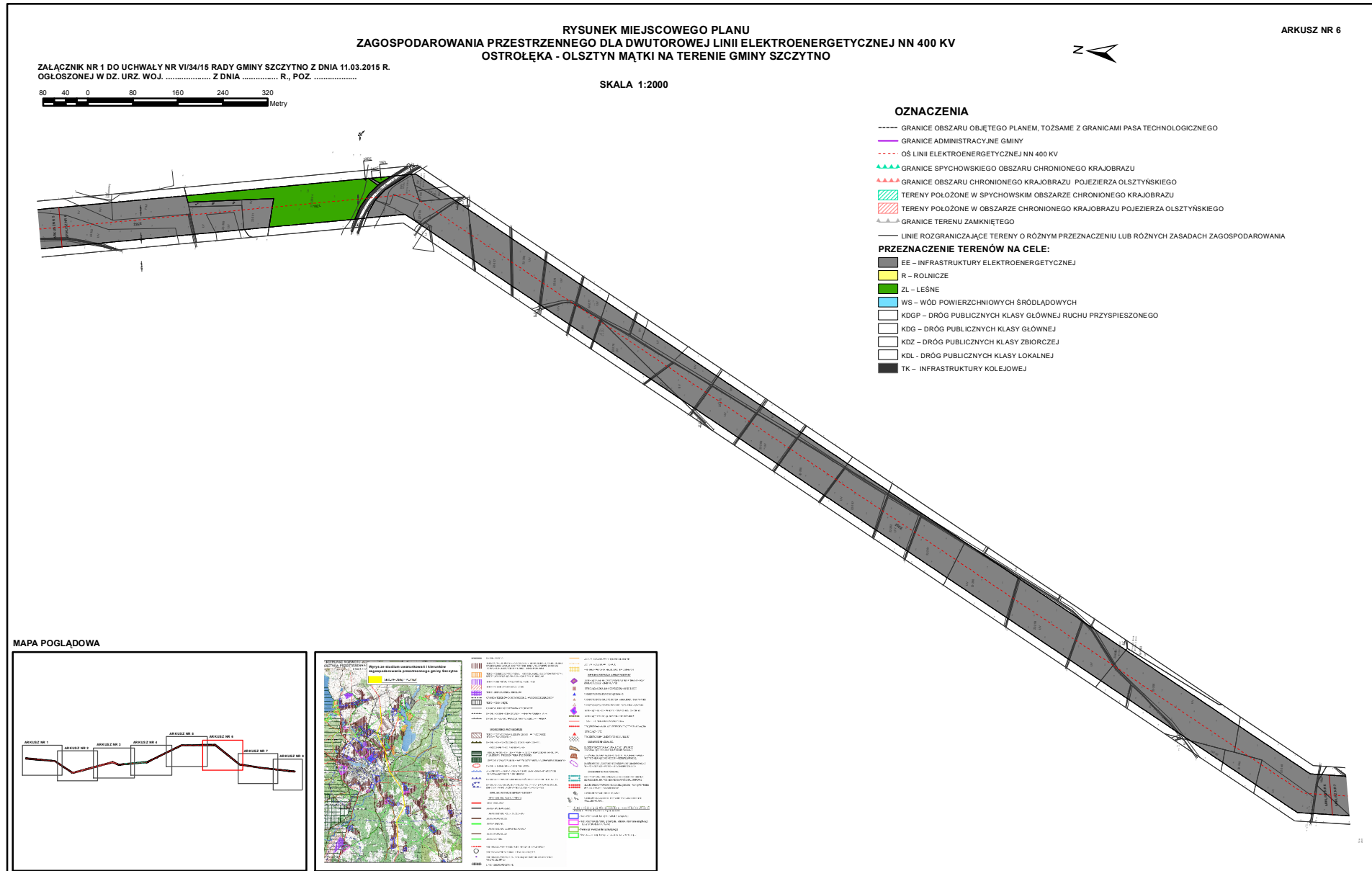


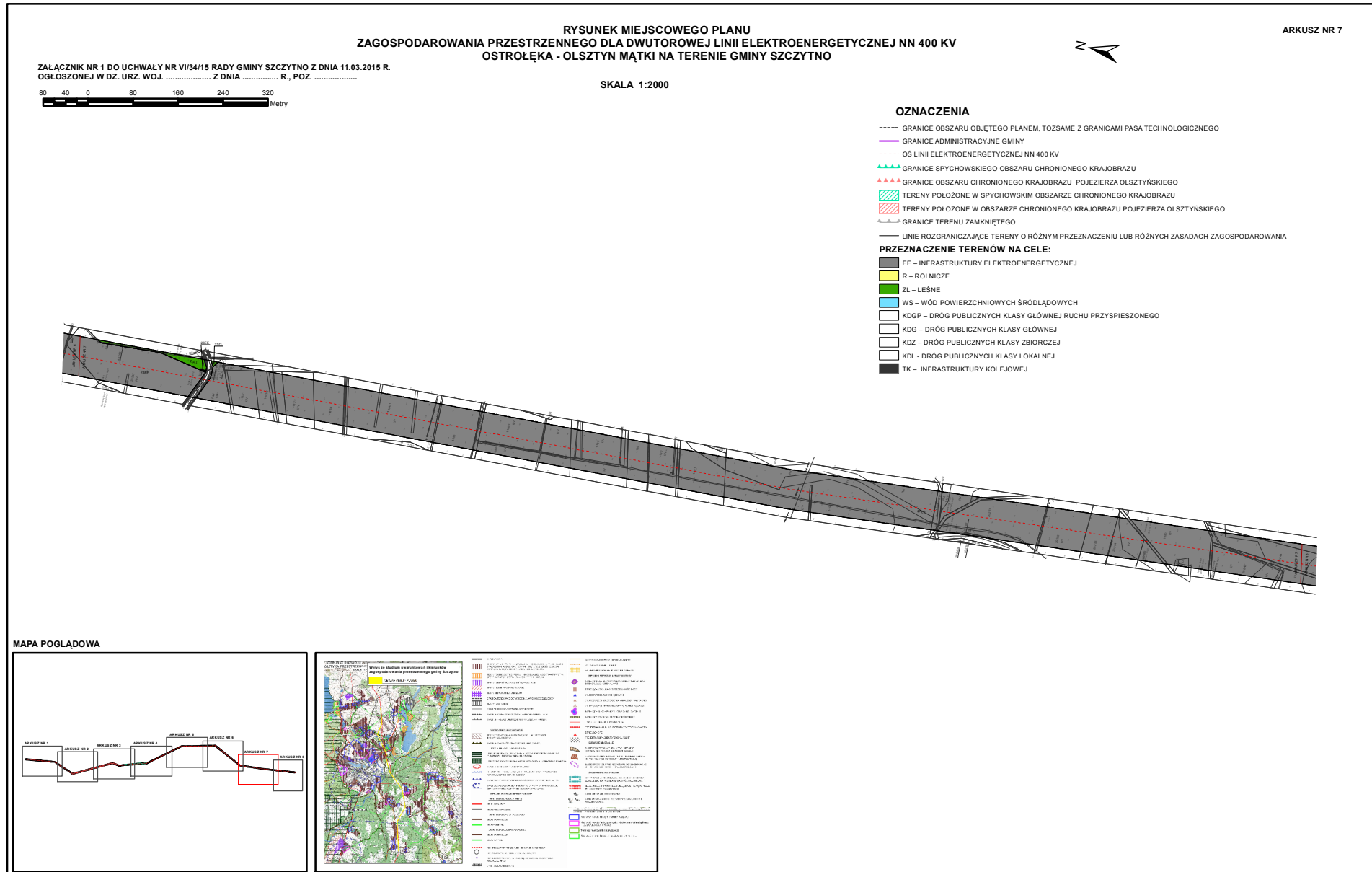












**RYСУNEK MIEJSCOWEGO PLANU  
ZAGOSPODAROWANIA PRZESTRZENNEGO DLA DWUTOROWEJ LINII ELEKTROENERGETYCZNEJ NN 400 KV  
OSTROŁĘKA - OLSZTYN MĄTKI NA TERENIE GMINY SZCZYTNO**

ARKUSZ NR 8

ZALĄCZNIK NR 1 DO UCHWAŁY NR VII/34/15 RADY GMINY SZCZYTNO Z DNIA 11.03.2015 R.  
OGŁOSZONEJ W DZ. URZ. WOJ. .... Z DNIA ..... R., POZ. ....

SKALA 1:2000

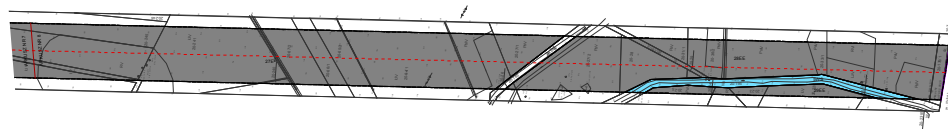


**OZNACZENIA**

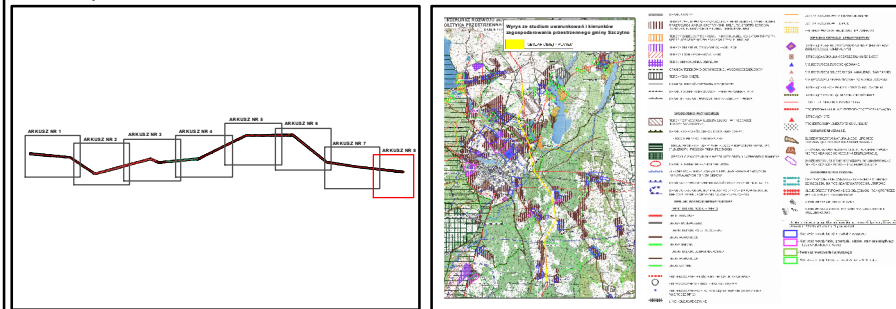
- GRANICE OBSZARU OBJĘTEGO PLANEM, TOŻSAME Z GRANICAMI PASA TECHNOLOGICZNEGO
- GRANICE ADMINISTRACYJNE GMINY
- OŚ LINII ELEKTROENERGETYCZNEJ NN 400 KV
- ▲▲▲ GRANICE SPYCHOWSKIEGO OBSZARU CHRONIONEGO KRAJOBRAZU
- ▲▲▲ GRANICE OBSZARU CHRONIONEGO KRAJOBRAZU POJEZIERZA OLSZTYŃSKIEGO
- ▨ TERENY POŁOŻONE W SPYCHOWSKIM OBSZARZE CHRONIONEGO KRAJOBRAZU
- ▨ TERENY POŁOŻONE W OBSZARZE CHRONIONEGO KRAJOBRAZU POJEZIERZA OLSZTYŃSKIEGO
- ▲ GRANICE TERENU ZAMKNIĘTEGO
- LINIE ROZGRANICZAJĄCE TERENY O RÓŻNYM PRZEZNACZENIU LUB RÓŻNYCH ZASADACH ZAGOSPODAROWANIA

**PRZEZNACZENIE TERENÓW NA CELE:**

- EE – INFRASTRUKTURY ELEKTROENERGETYCZNEJ
- R – ROLNICZE
- ZL – LEŚNE
- WS – WÓD POWIERZCHNIOWYCH ŚRÓDLĄDOWYCH
- KDGP – DRÓG PUBLICZNYCH KLASY GŁÓWNEJ RUCHU PRZYSPIESZONEGO
- KDG – DRÓG PUBLICZNYCH KLASY GŁÓWNEJ
- KDZ – DRÓG PUBLICZNYCH KLASY ZBIORCZEJ
- KDL – DRÓG PUBLICZNYCH KLASY LOKALNEJ
- TK – INFRASTRUKTURY KOLEJOWEJ



**MAPA POGLĄDOWA**





**Załącznik Nr 2  
do uchwały Nr VI/34/15  
Rady Gminy Szczytno  
z dnia 11 marca 2015 r.**

**Rozstrzygnięcie o sposobie rozpatrzenia uwag wniesionych do projektu miejscowego planu zagospodarowania przestrzennego dla dwutorowej linii elektroenergetycznej NN 400 kV Ostrołęka – Olsztyn Mątki na terenie gminy Szczytno**

**WYKAZ UWAG WNIESIONYCH DO WYŁOŻONEGO DO PUBLICZNEGO WGLĄDU PROJEKTU MIEJSCOWEGO PLANU ZAGOSPODAROWANIA PRZESTRZENNEGO**

Lp.	Data wpływu uwagi	Nazwisko i imię, nazwa jednostki organizacyjnej i adres zgłaszającego uwagi	Treść uwagi	Oznaczenie nieruchomości, której dotyczy uwaga	Ustalenia projektu planu dla nieruchomości, której dotyczy uwaga	Rozstrzygnięcie Wójta w sprawie rozpatrzenia uwagi		Rozstrzygnięcie Rady Gminy w Szczytnie		Uwagi	
						uwaga uwzględniona	uwaga nieuwzględniona	uwaga uwzględniona	uwaga nieuwzględniona		
1	2	3	4	5	6	7	8	9	10	11	
1.	01.09.2014	Bożena i Robert Lewandowscy Lemany 46b 12-100 Szczytno	Zarzut dotyczący nie uzyskania odpowiedzi na zadane pytania podczas debaty publicznej, która odbyła się 18.08.2014 r. Sprzeciw wobec przebiegu linii 400 kV przy granicy z działkami wnioskodawców.	36/7, 36/8, 36/9, 36/10, obręb Lemany	Działki zlokalizowane poza granicami planu	-	Uwaga nie uwzględniona. Uwaga została uznana za bezprzedmiotową, ponieważ działki, których dotyczy uwaga znajdują się poza granicami planu miejscowego (przez działki nie przebiega oś linii, ani obszar pasa technologicznego).  Ponadto, odpowiedź na uwagi zawarte w piśmie z dnia 01.09.2014 r. została udzielona pismem z dnia 24.09.2014 r. Pytania zostały powtórzone podczas dyskusji publicznej. Odpowiedzi na zadane pytania brzmią następująco: a. Po wybudowaniu linii NN 400 kV, linia 220 kV zostanie zdemontowana; b. Ustala się pas technologiczny o szerokości 70 m (po 35 m w obie strony od osi linii), w granicach którego ustala się zakaz lokalizowania budynków mieszkalnych i innych przeznaczonych na pobyt ludzi; c. Oddziaływanie pola elektromagnetycznego zamyka się w granicach pasa technologicznego; d. Plan umożliwia lokalizację słupów o maksymalnej wysokości nie przekraczającej 280 m. n. p. m. e. Ustalenia miejscowego planu nie przesądzają precyzyjnych lokalizacji słupów elektroenergetycznych, dopuszczając ich lokalizację w granicach terenów oznaczonych symbolem EE (tereny infrastruktury elektroenergetycznej), wzdłuż osi linii elektroenergetycznej. Oś projektowanej linii elektroenergetycznej (z możliwością lokalizacji słupa), przebiegać będzie w odległości około 70 m od wschodniej granicy Państwa działek ewidencyjnych.			+	
2.	09.09.2014	Danuta i Leszek Myślak Płozy 33, 12-100 Szczytno	Sprzeciw wobec przebiegu linii 400 kV przez działkę wnioskodawców.	113/26, obręb Płozy	EE – tereny infrastruktury elektroenergetycznej	-	Uwaga nie uwzględniona. Projektowany przebieg linii elektroenergetycznej został wypracowany przez zespół specjalistów na podstawie wielokryterialnych analiz. Projektanci uwzględnili między innymi takie aspekty jak: sytuacja planistyczna w gminie, stopień zainwestowania gminy, stan prawny nieruchomości, środowisko naturalne, aspekty społeczne i ekonomiczne. Wskazany przebieg równoważy zatem			+	

							zarówno ochronę środowiska przyrodniczego jak i środowiska bytowania człowieka. Wypracowano w ten sposób wariant optymalny, który został skierowany do dalszego procedowania.			
3.	10.09.2014	Sławomir Reszka Anna Reszka ul. Bohdanowicza 2/113, 02-127 Warszawa	<p>Wniesione uwagi:</p> <p>-Trasa linii powinna być poprowadzona „po śladzie” dotychczasowej linii elektroenergetycznej, tak by poprowadzona została w maksymalnym stopniu po gruntach już wyłączonych z zabudowy.</p> <p>-W przypadku braku możliwości poprowadzenia trasy linii „po śladzie” dotychczasowej, nowa linia powinna być poprowadzona w jak największym stopniu przez tereny leśne.</p> <p>- W trakcie debaty publicznej dotyczącej przebiegu linii w obrębie Płozy przedstawiono mieszkańcom i właścicielom gruntów tylko jeden wariant, mimo że możliwe są i według naszej wiedzy rozważane były przez projektantów inne warianty trasy linii.</p> <p>- Wniosek o uchylenie uchwały Rady Gminy o przystąpieniu do sporządzenia miejscowego planu zagospodarowania przestrzennego dla obszaru określonego w proponowanym wariantcie przebiegu trasy linii, tak by umożliwić debatę publiczną z udziałem radnych nad różnymi wariantami przebiegu trasy w celu wypracowania rozwiązań optymalnych dla mieszkańców i właścicieli nieruchomości.</p>	Cały obszar planu miejscowego	-	-	<p>Uwaga nie uwzględniona.</p> <p>Planowana inwestycja polegająca na budowie dwutorowej linii elektroenergetycznej 400 kV relacji Ostrołęka – Olsztyn Mątki wynika z Planu w zakresie zaspokojenia obecnego i przyszłego zapotrzebowania na energię elektryczną opracowanego przez Polskie Sieci Elektroenergetyczne Operator S. A. (obecnie Polskie Sieci Elektroenergetyczne S. A.). Zgodnie z programem inwestycja zakwalifikowana została do grupy bezpieczeństwa pracy sieci związanej ze strategią zmiany napięcia sieci – likwidacja ograniczeń sieciowych wynikających ze wzrostu zapotrzebowania na energię, potrzeby zwiększenia pewności zasilania oraz regulacji napięcia i mocy biernej, jak również sprzężaniem sieci 400 i 220 kV. Realizacja inwestycji przełoży się wprost na poprawę bezpieczeństwa energetycznego kraju w szczególności województwa warmińsko – mazurskiego i mazowieckiego. Realizacja projektowanej linii 400 kV wiąże się z likwidacją istniejącej linii 220 kV. Powyższe natomiast wpisuje się Politykę energetyczną Polski do 2030 r. opracowaną i przyjętą przez Ministerstwo Gospodarki. Istniejąca linia elektroenergetyczna 220 kV będzie mogła zostać poddana rozbiórce dopiero po realizacji linii 2x400 kV, co zapewni ciągłość w przesyłce energii elektrycznej. Zatem nie ma technicznej możliwości poprowadzenia projektowanej linii 2x400 kV w śladzie istniejącej linii elektroenergetycznej 220 kV. Ponadto, projektowany przebieg linii elektroenergetycznej został wypracowany przez zespół specjalistów na podstawie wielokryterialnych analiz. Analizując różne możliwości przebiegu całej trasy linii, w tym również na odcinku gminy Szczytno, projektanci uwzględnili między innymi takie aspekty jak: sytuacja planistyczna w gminie, stopień zainwestowania gminy, stan prawny nieruchomości, środowisko naturalne, aspekty społeczne i ekonomiczne. Wskazany przebieg równoważy zatem zarówno ochronę środowiska przyrodniczego jak i środowiska bytowania człowieka. Wypracowano w ten sposób wariant optymalny, który został skierowany do dalszego procedowania. Projekt planu miejscowego przeszedł pozytywnie etap opinii i uzgodnień ze wszystkimi instytucjami wymaganymi przez ustawę o planowaniu i zagospodarowaniu przestrzennym</p> <p>Wobec powyższego uwagi wnioskodawcy nie znajdują uzasadnienia.</p>			

4.	10.09.2014	Mariusz Spychał Lemany 70A, 12-100 Szczytno	<p>1. Zarzut, iż podczas dyskusji publicznej nie udzielono konkretnych odpowiedzi na zadawane pytania.</p> <p>2. Zarzut dotyczący jakości załączników do umowy określającej warunki wejścia z linią 400 kV na nieruchomość wnioskodawcy.</p> <p>3. Protest przeciwko uchwaleniu miejscowego planu ze względu na niedostateczne poinformowanie mieszkańców gminy o przedmiotowej inwestycji i błędy w procedurze postępowania z udziałem społeczeństwa.</p>	Cały obszar planu miejscowego	-	-	<p>Uwaga nie uwzględniona.</p> <p>Ad 1. Podczas dyskusji publicznej, która odbyła się dnia 18.08.2014 r. zainteresowani zadawali pytania odnoszące się do swoich nieruchomości. Pytania dotyczyły przede wszystkim przebiegu trasy linii w stosunku do nieruchomości zainteresowanych oraz służebności przesyłu ustanawianej w związku z przebiegiem inwestycji przez nieruchomości. Przedstawiciele Urzędu Gminy Szczytno oraz Przedstawiciele Wykonawcy udzielili informacji zainteresowanym. Potwierdzeniem tego faktu jest protokół z dyskusji publicznej sporządzony przez Wójta Gminy Szczytno.</p> <p>Ad 2. Treść umowy cywilno-prawnej nie jest elementem procedury sporządzania planu miejscowego.</p> <p>Ad 3. Zasady i tryb sporządzania planu miejscowego, w tym między innymi informacja o przystąpieniu do sporządzenia planu miejscowego, wyłożenie do publicznego wglądu, organizacja dyskusji publicznej reguluje ustawa o planowaniu i zagospodarowaniu przestrzennym. Wszystkie etapy procedury planistycznej zostały przeprowadzone zgodnie z art. 17 ww. ustawy. Ponadto zgodnie ustawą o udostępnianiu informacji o środowisku i jego ochronie, udziale społeczeństwa w ochronie środowiska oraz o ocenach oddziaływania na środowisko projekt planu miejscowego wraz z prognozą oddziaływania na środowisko został wyłożony do publicznego wglądu. Podczas dyskusji publicznej, która odbyła się 18.08.2014 r. przedstawiciele Urzędu Gminy i projektanta udzielali odpowiedzi na zadane przez zainteresowanych pytania. Powyższe działania miały na celu kompletne poinformowanie wszystkich zainteresowanych na temat przedmiotowej inwestycji, a także wypełniły obowiązki wskazane w przepisach prawnych. Wobec powyższego zarzut nie znajduje uzasadnienia.</p>	+
----	------------	--	--	-------------------------------	---	---	---	---

Przewodniczący Rady Gminy  
Zbigniew Woźniak

Załącznik Nr 3  
do uchwały Nr VI/34/15  
Rady Gminy Szczytno  
z dnia 11 marca 2015 r.

**Rozstrzygnięcie o sposobie realizacji, zapisanych w planie inwestycji z zakresu infrastruktury technicznej, które należą do zadań własnych gminy oraz zasadach ich finansowania, zgodnie z przepisami o finansach publicznych**

Na podstawie art. 20 ust. 1 ustawy z dnia 27 marca 2003 r. o planowaniu i zagospodarowaniu przestrzennym (Dz. U. z 2015 r. poz. 199) sposób realizacji i finansowania inwestycji z zakresu infrastruktury technicznej należących do zadań własnych Gminy rozstrzyga się następująco:

1. Do przewidzianych w miejscowym planie zagospodarowania przestrzennego dla dwutorowej linii elektroenergetycznej NN 400 kV Ostrołęka – Olsztyn Mątki na terenie gminy Szczytno, zadań własnych Gminy, z zakresu infrastruktury technicznej, należą:
  2. Budowa, przebudowa, rozbudowa i remonty dróg publicznych gminnych;
    - a) Budowa, przebudowa, rozbudowa i remonty infrastruktury technicznej głównych sieci wodociągowych, kanalizacji sanitarnej i kanalizacji deszczowej;
3. Infrastruktura techniczna, o której mowa w ust. 1 będzie realizowane na zasadach określonych w uchwale oraz zgodnie z przepisami odrębnymi zgodnie z wieloletnimi planami rozwoju i modernizacji urządzeń wodociągowych i kanalizacyjnych oraz wieloletnimi programami inwestycyjnymi.
4. Inwestycje te realizowane przez Gminę, będą finansowane z następujących źródeł:
  - a) środki własne budżetu Gminy;
  - b) środki UE i budżetu państwa pozyskiwane w ramach unijnych programów pomocowych;
  - c) środki innych instytucji i programów krajowych i międzynarodowych;
  - d) kredyty i pożyczki, o ile inne źródła okażą się niewystarczające, a Rada Gminy wyrazi zgodę na taką formę finansowania;
  - e) inne źródła zewnętrzne w oparciu o przepisy odrębne.
5. Realizacja nadmienionych inwestycji będzie finansowana w trybie przepisów o finansach publicznych stosownie do możliwości budżetowych Gminy.

Przewodniczący Rady Gminy  
Zbigniew Woźniak