



DZIENNIK URZĘDOWY

WOJEWÓDZTWA ŁÓDZKIEGO

Łódź, dnia 24 października 2014 r.

Poz. 3697

UCHWAŁA NR XLVII/827/14 RADY MIASTA PIOTRKOWA TRYBUNALSKIEGO

z dnia 24 września 2014 r.

w sprawie zmiany miejscowego planu zagospodarowania przestrzennego w rejonie ulicy Sulejowskiej – „Meble” w Piotrkowie Trybunalskim

Na podstawie art. 20 ust. 1 i art. 29 ustawy z dnia 27 marca 2003 r. o planowaniu i zagospodarowaniu przestrzennym (t.j. Dz. U. z 2012 r. poz. 647, z późniejszymi zmianami¹⁾) Rada Miasta Piotrkowa Trybunalskiego uchwala, co następuje:

§ 1. 1. Zmienia się miejscowy plan zagospodarowania przestrzennego w rejonie ulicy Sulejowskiej – „Meble” w Piotrkowie Trybunalskim, przyjęty uchwałą nr XXIII/421/12 Rady Miasta Piotrkowa Trybunalskiego z dnia 27 czerwca 2012 r. (Dz. Urz. Woj. Łódzkiego z dnia 8 sierpnia 2012 r. poz. 2387).

2. Zmiana planu składa się z:

- 1) części tekstowej zmiany planu, stanowiącej treść uchwały;
- 2) części graficznej, będącej załącznikiem nr 1 do uchwały nr XXIII/421/12 Rady Miasta Piotrkowa Trybunalskiego z dnia 27 czerwca 2012 r. - która nie ulega zmianie, stanowiącej załącznik nr 1 do niniejszej uchwały;
- 3) rozstrzygnięcia dotyczącego sposobu rozpatrzenia uwag zgłoszonych do projektu zmiany planu, stanowiące załącznik nr 2 do niniejszej uchwały;
- 4) rozstrzygnięcia dotyczącego sposobu realizacji zapisanych w zmianie planu, inwestycji z zakresu infrastruktury technicznej, które należą do zadań własnych gminy oraz zasad finansowania, będące załącznikiem nr 3 do uchwały nr XXIII/421/12 Rady Miasta Piotrkowa Trybunalskiego z dnia 27 czerwca 2012 r. – które nie ulega zmianie, stanowiące załącznik nr 3 do niniejszej uchwały.

§ 2. W uchwale nr XXIII/421/12 Rady Miasta Piotrkowa Trybunalskiego z dnia 27 czerwca 2012 r. w sprawie miejscowego planu zagospodarowania przestrzennego w rejonie ulicy Sulejowskiej – „Meble” w Piotrkowie Trybunalskim (Dz. Urz. Woj. Łódzkiego z dnia 8 sierpnia 2012 r. poz. 2387), wprowadza się następujące zmiany:

1) § 14 ust. 2 pkt 3 lit. b otrzymuje brzmienie:

„b) intensywność zabudowy jako wskaźnik powierzchni całkowitej zabudowy w odniesieniu do powierzchni działki budowlanej min. od 0,15, max. 1,2;”;

2) § 14 ust. 2 pkt 3 lit. c otrzymuje brzmienie:

„c) wielkość powierzchni zabudowy w stosunku do powierzchni działki budowlanej – max. 85%;”;

¹⁾ Zmiany opublikowano w Dz. U. z 2012 r. poz. 951, 1445, z 2013 r. poz. 21, 405, 1238, 1446, z 2014 r. poz. 379, 768.

3) § 14 ust. 2 pkt 3 lit. d otrzymuje brzmienie:

„d) udział procentowy powierzchni biologicznie czynnej w odniesieniu do powierzchni działki budowlanej – min. 5%”.

§ 3. Uchwała podlega ogłoszeniu w Dzienniku Urzędowym Województwa Łódzkiego i na stronie internetowej miasta Piotrkowa Trybunalskiego.

§ 4. Uchwała wchodzi w życie po upływie 14 dni od dnia ogłoszenia jej w Dzienniku Urzędowym Województwa Łódzkiego.

Przewodniczący
Rady Miasta
Marian Błaszczński

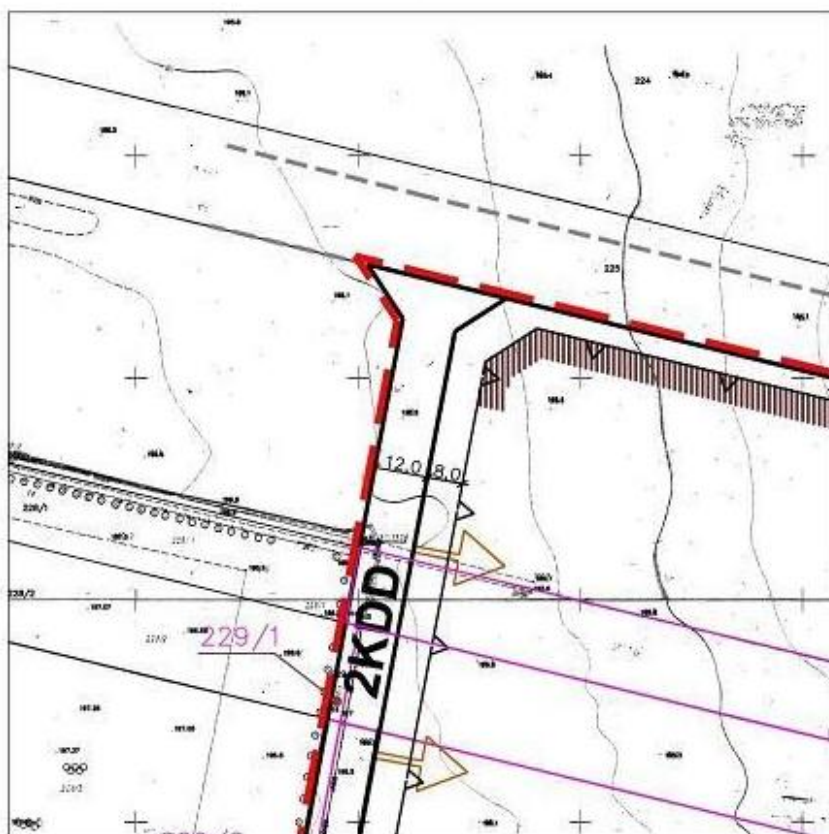
Załącznik nr 1
do uchwały nr XLVII/827/14
Rady Miasta Piotrkowa Trybunalskiego
z dnia 24 września 2014 r.

RYSUNEK GRAFICZNY

ARKUSZ 1



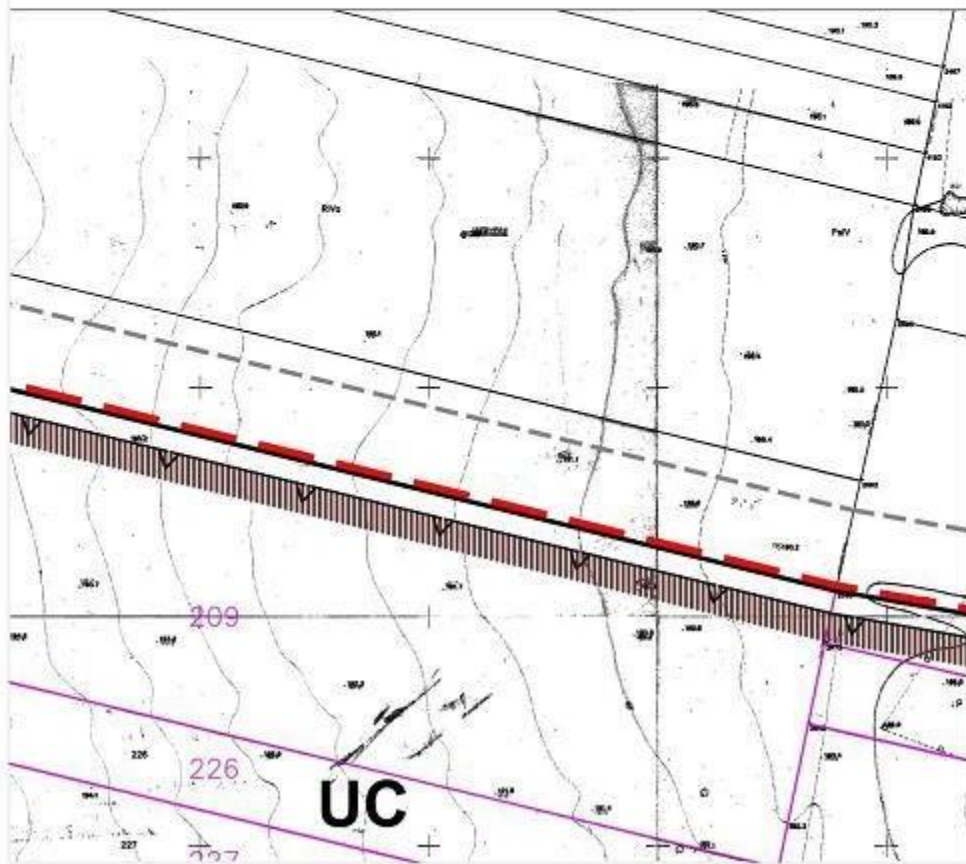
**MIEJSCOWY
W REJONIE U
ZAŁĄCZNIK NR 1 DO UCHW**



ARKUSZ 2

PLAN ZAGOSPODAR JLICY SULEJOWSKIEJ

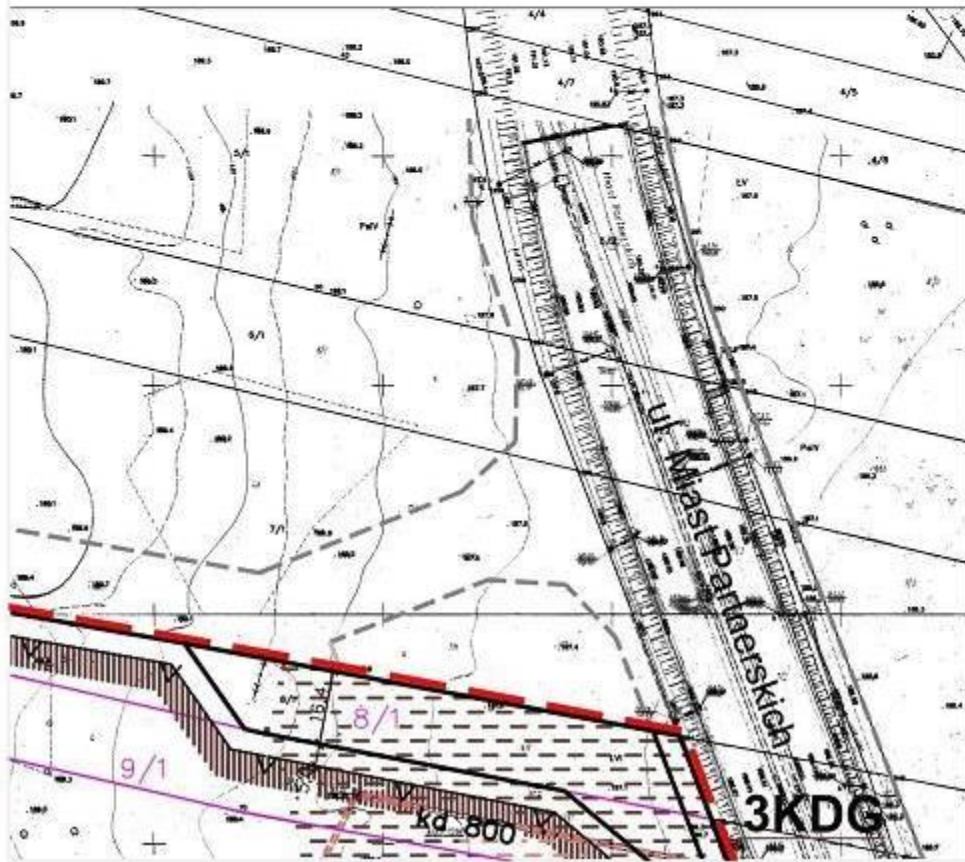
WAŁY NR XLVII/827/14 Z DNIA 24 WRZEŚNIA 2014



ARKUSZ 3

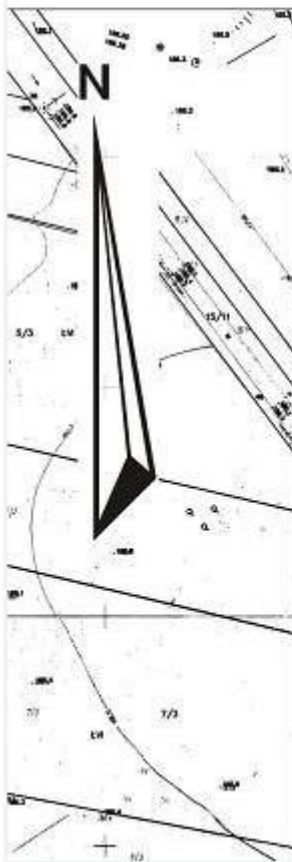
ROWANIA PRZESTRZ - "MEBLE" W PIOTRKO

1 ROKU



ARKUSZ 4

ENNEGO TERENÓW WIE TRYBUNALSKIM



LEGENDA

OZNACZENIA OBOWIĄZUJĄCE



GRANICA OBSZARU OBJĘTEGO PLANEM MIEJSCOWYM

LINIE ROZGRANICZAJĄCE TERENY O RÓŻNYM PRZEZNACZENIU
LUB RÓŻNYCH ZASADACH ZAGOSPODAROWANIA

NIEPRZEKRACZALNA LINIA ZABUDOWY



OBIEKTY WPISANE DO EWIDENCJI ZABYTKÓW

TERENY ZABUDOWY USŁUGOWEJ O POWIERZCHNI SPRZEDAŻY POWYŻEJ 2000 m²

TERENY INFRASTRUKTURY TECHNICZNEJ - ELEKTROENERGETYKA



TERENY DRÓG PUBLICZNYCH - DROGA DOJAZDOWA



TERENY DRÓG PUBLICZNYCH - DROGA GŁÓWNA

OZNACZENIA INFORMACYJNE



ISTNIEJĄCE GRANICE DZIAŁEK



NUMERY EWIDENCYJNE DZIAŁEK



ISTNIEJĄCY KANAŁ SANITARNY



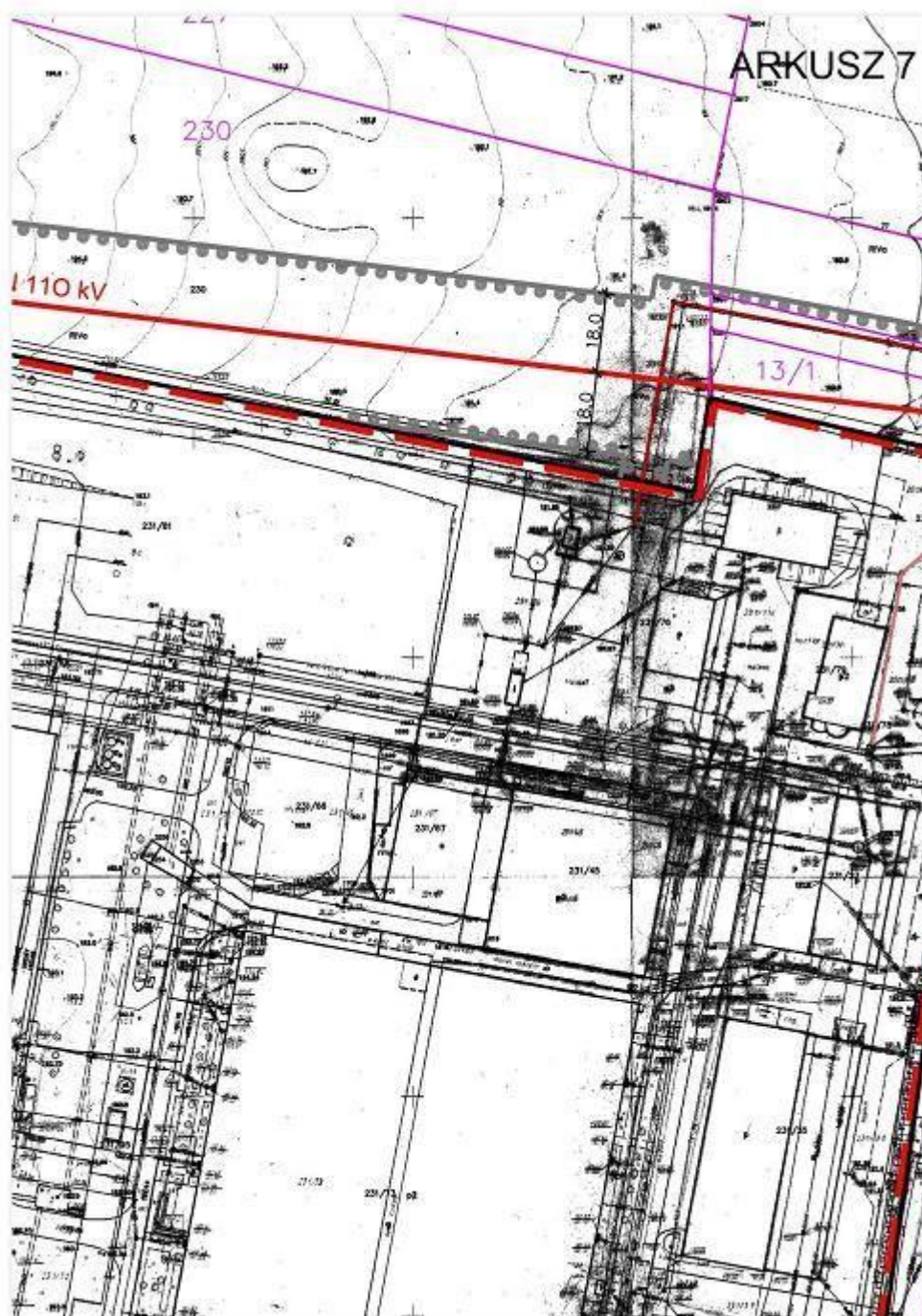
ISTNIEJĄCY KANAŁ DESZCZOWY



ISTNIEJĄCA LINIA ELEKTROENERGETYCZNA WYSOKIEGO NAPIĘCIA 110kV

ARKUSZ 5


1 KW.







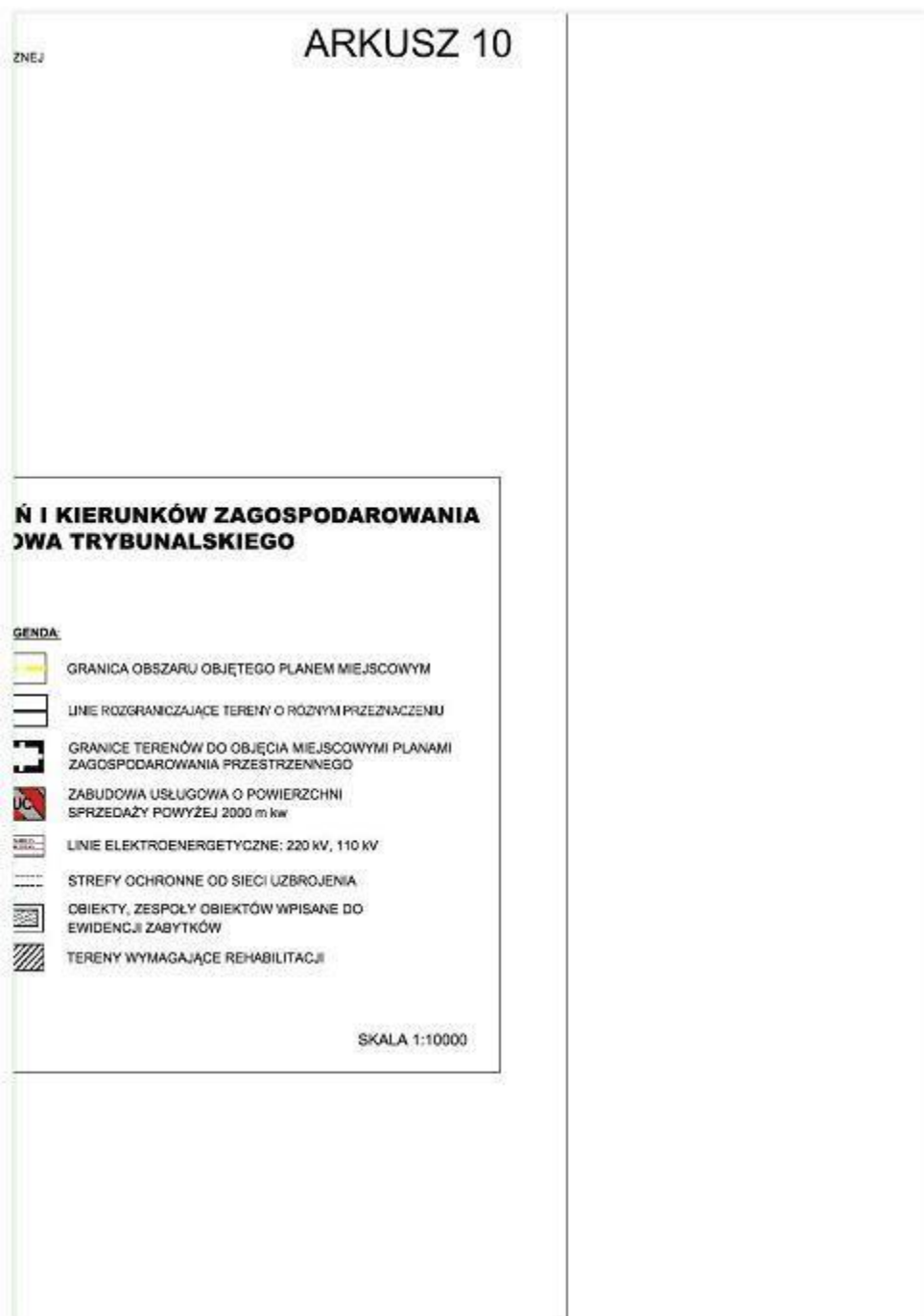
ARKUSZ 9

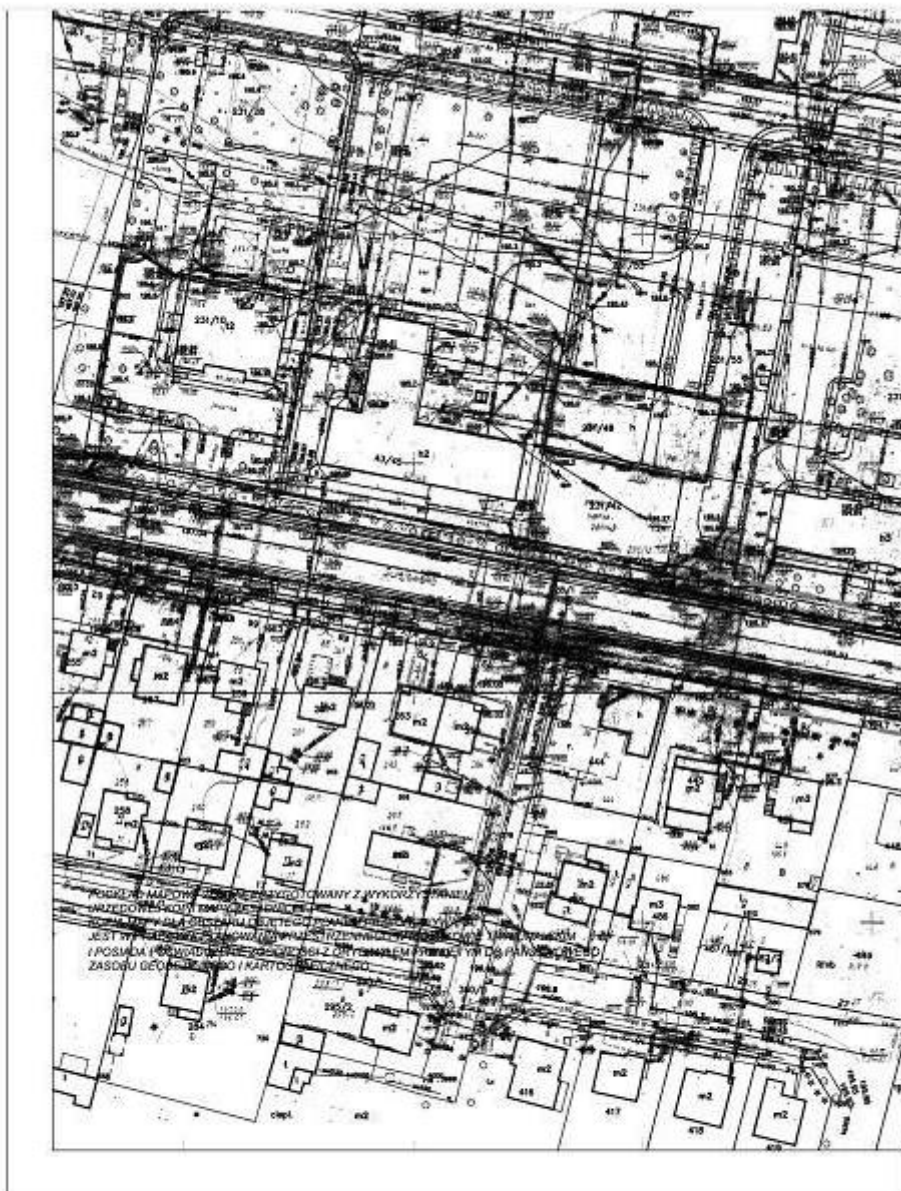
-  STREFA OGRANICZONEGO UŻYTKOWANIA OD SIECI INFRASTRUKTURY TECHNIC
-  ZASADA OBSŁUGI KOMUNIKACYJNEJ
-  ISTNIEJĄCY I PROJEKTOWANY UKŁAD KOMUNIKACYJNY POZA OBSZAREM OBJĘTYM PLANEM MIEJSCOWYM
-  SZCZEGÓLNIIE EKSPONOWANA ELEWACJA
-  STREFA OSADÓW BAGIENNYCH
-  NIECZYNNY KANAŁ DESZCZOWY kd 800

WYRYS ZE ZMIANY STUDIUM UWARUNKOWA PRZESTRZENNEGO MIASTA PIOTRK



- 
- 
- 
- 
- 
- 
- 

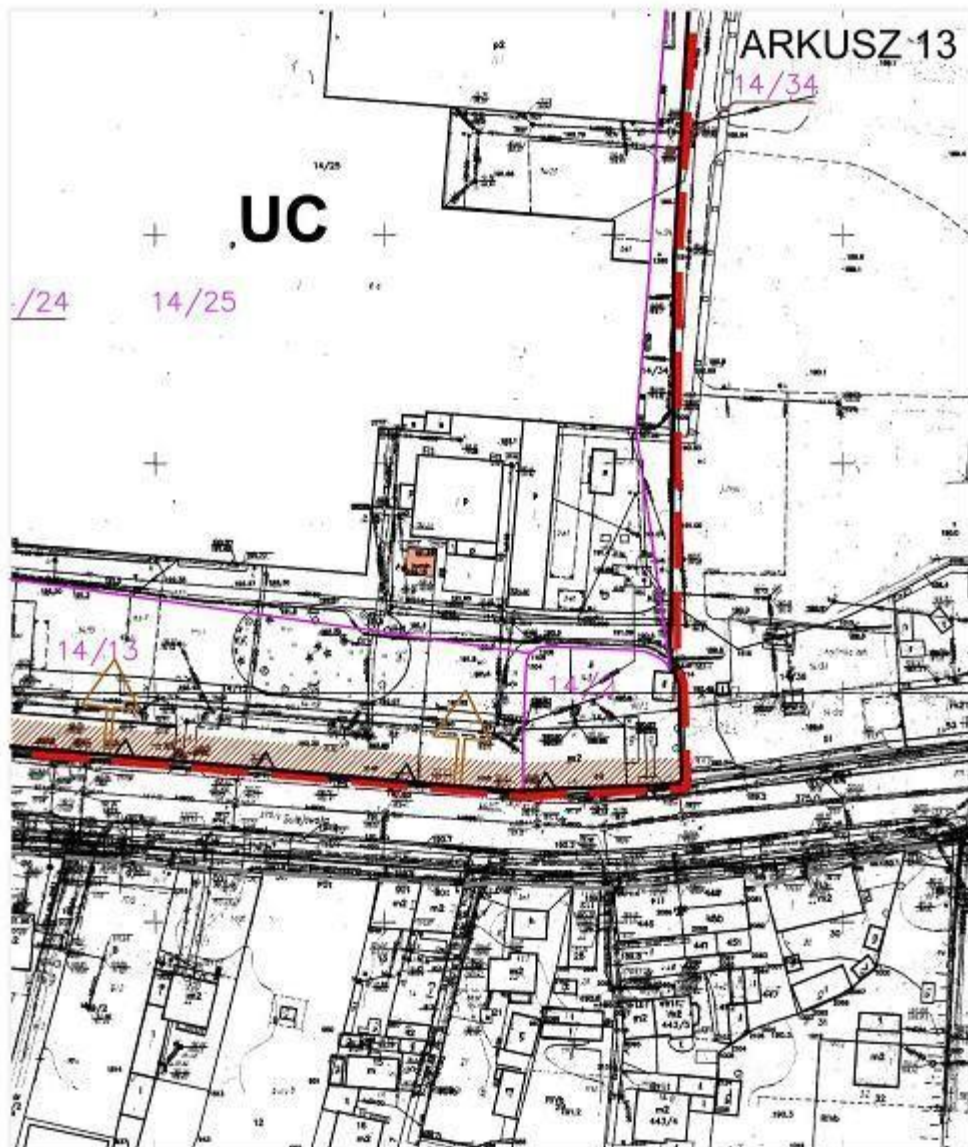


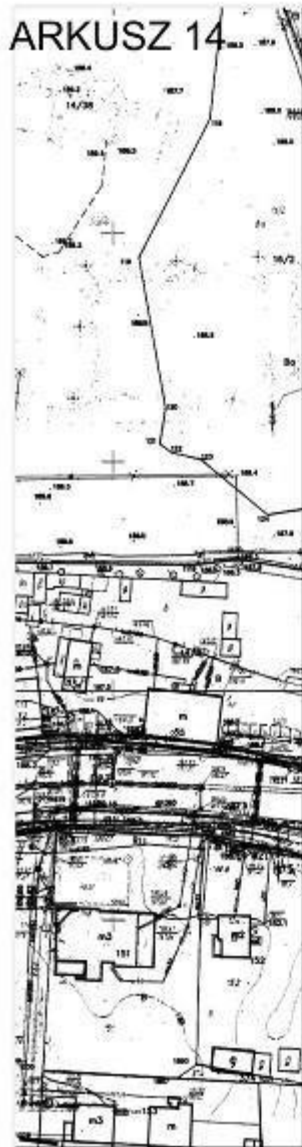


ARKUSZ 11

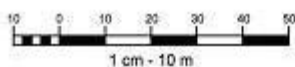


ARKUSZ 12





ARKUSZ 15



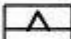

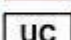
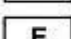
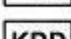
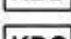


SKALA 1 : 1000





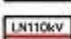
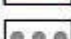





	PRACOWNIA PLANOWANIA PRZESTRZENNEGO W PIOTRKOWIE TRYBUNALSKIM 97-500 Piotrków Trybunalski, ul. Farma 8 tel/fax: (44)7321510 email: pracownia@ppo.piotrkow.pl
Dyrektor Pracowni	mgr inż. arch. Paweł Czajka
Główny Projektant	mgr inż. arch. Urszula Pittner c.dłonek Osięgowej 10by Urbaristów nr WA-348
Zespół Projektowy	mgr inż. arch. Jerzy Dankowski
	mgr inż. Magdalena Baran
	mgr inż. arch. Katarzyna Wychala
	mgr Piotr Olejnik
	mgr Marta Szmalec
Piotrków Trybunalski 2012 r.	
Przewodniczący Rady Miasta	

ARKUSZ 16

LEGENDA**OZNACZENIA OBOWIĄZUJĄCE**









	GRANICA OBSZARU OBJĘTEGO PLANEM MIEJSCOWYM
	LINIE ROZGRANICZAJĄCE TERENY O RÓŻNYM PRZEZNACZENIU LUB RÓŻNYCH ZASADACH ZAGOSPODAROWANIA
	NIEPRZEKRACZALNA LINIA ZABUDOWY
	OBIEKTY WPISANE DO EWIDENCJI ZABYTKÓW
	TERENY ZABUDOWY USŁUGOWEJ O POWIERZCHNI SPRZEDAŻY POWYŻEJ 2000 m kw.
	TERENY INFRASTRUKTURY TECHNICZNEJ - ELEKTROENERGETYKA
	TERENY DRÓG PUBLICZNYCH - DROGA DOJAZDOWA
	TERENY DRÓG PUBLICZNYCH - DROGA GŁÓWNA

OZNACZENIA INFORMACYJNE

	ISTNIEJĄCE GRANICE DZIAŁEK
	NUMERY EWIDENCYJNE DZIAŁEK
	ISTNIEJĄCY KANAŁ SANITARNY
	ISTNIEJĄCY KANAŁ DESZCZOWY
	ISTNIEJĄCA LINIA ELEKTROENERGETYCZNA WYSOKIEGO NAPIĘCIA 110kV
	STREFA OGRANICZONEGO UŻYTKOWANIA OD SIECI INFRASTRUKTURY TECHNICZNEJ
	ZASADA OBSŁUGI KOMUNIKACYJNEJ
	ISTNIEJĄCY I PROJEKTOWANY UKŁAD KOMUNIKACYJNY POZA OBSZAREM OBJĘTYM PLANEM MIEJSCOWYM
	SZCZEGÓLNE EKSPONOWANA ELEWACJA
	STREFA OSADÓW BAGIENNYCH
	NIECZYNNY KANAŁ DESZCZOWY kd 800

ARKUSZ 17

WYRYS ZE ZMIANY STUDIUM UWARUNKOWAŃ I KIERUNKÓW ZAGOSPODAROWANIA PRZESTRZENNEGO MIASTA PIOTRKÓWA TRYBUNALSKIEGO**LEGENDA:**

-  GRANICA OBSZARU OBJĘTEGO PLANEM MIEJSCOWYM
-  LINIE ROZGRANICZAJĄCE TERENY O RÓŻNYM PRZEZNACZENIU
-  GRANICE TERENÓW DO OBJĘCIA MIEJSCOWYMI PLANAMI ZAGOSPODAROWANIA PRZESTRZENNEGO
-  ZABUDOWA USŁUGOWA O POWIERZCHNI SPRZEDAŻY POWYŻEJ 2000 m kw
-  LINIE ELEKTROENERGETYCZNE: 220 kV, 110 kV
-  STREFY OCHRONNE OD SIECI UZBROJENIA
-  OBIEKTY, ZESPOŁY OBIEKTÓW WPISANE DO EWIDENCJI ZABYTKÓW
-  TERENY WYMAGAJĄCE REHABILITACJI

SKALA 1:10000

Załącznik nr 2

do uchwały nr XLVII/827/14
Rady Miasta Piotrkowa Trybunalskiego
z dnia 24 września 2014 r.

**ROZSTRZYGNIĘCIE DOTYCZĄCE SPOSOBU ROZPATRZENIA UWAG
ZGŁOSZONYCH DO PROJEKTU ZMIANY PLANU MIEJSCOWEGO**

Na podstawie art. 20 ust. 1. ustawy dnia 27 marca 2003 r. o planowaniu i zagospodarowaniu przestrzennym (t.j.: Dz. U. z 2012 r. poz. 647, 951, 1445, z 2013 r. poz. 21, 405, 1238, 1446, z 2014 r. poz. 379, 768) Rada Miasta Piotrkowa Trybunalskiego stwierdza, że w ustawowym terminie po wyłożeniu do publicznego wglądu projektu zmiany miejscowego planu zagospodarowania przestrzennego w rejonie ulicy Sulejowskiej – „Meble” w Piotrkowie Trybunalskim, nie wniesiono uwag do projektu zmiany planu.

Załącznik nr 3

do uchwały nr XLVII/827/14
Rady Miasta Piotrkowa Trybunalskiego
z dnia 24 września 2014 r.

**ROZSTRZYGNIĘCIE DOTYCZĄCE SPOSOBU REALIZACJI ZAPISANYCH W ZMIANIE PLANU
INWESTYCJI Z ZAKRESU INFRASTRUKTURY TECHNICZNEJ, KTÓRE NALEŻĄ
DO ZADAŃ WŁASNYCH GMINY ORAZ ZASAD FINANSOWANIA**

Zgodnie z art. 7 ust. 1 ustawy z dnia 8 marca 1990 roku o samorządzie gminnym (Dz. U. z 2001 r. Nr 142, poz. 1591, z 2002 r. Nr 23, poz. 220, Nr 62, poz. 558, Nr 113, poz. 984, Nr 153, poz. 1271, Nr 214, poz. 1806, z 2003 r. Nr 80, poz. 717, Nr 162, poz. 1568, z 2004 r. Nr 102, poz. 1055, Nr 116, poz. 1203, Nr 167, poz. 1759, z 2005 r. Nr 172, poz. 1441, Nr 175, poz. 1457, z 2006 r. Nr 17, poz. 128, Nr 181, poz. 1337, z 2007 r. Nr 48, poz. 327, Nr 138, poz. 974, Nr 173, poz. 1218, z 2008 r. Nr 180, poz. 1111, Nr 223, poz. 1458, z 2009 r. Nr 52, poz. 420, Nr 157, poz. 1241, z 2010 r. Nr 28, poz. 142, Nr 28, poz. 146, Nr 40, poz. 230, Nr 106, poz. 675, z 2011 r. Nr 21, poz. 113, Nr 117, poz. 679, Nr 134, poz. 777, Nr 149, poz. 887) w związku z uchwaleniem miejscowego planu zagospodarowania przestrzennego w rejonie ulicy Sulejowskiej – „Meble” w Piotrkowie Trybunalskim zostaną zagospodarowane i zabudowane dalsze tereny miasta. W konsekwencji wywołane zostaną do realizacji nowe zadania inwestycyjne.

Zadania własne miasta związane z realizacją ustaleń ww. planu winny stanowić podstawę do wprowadzenia ich do Wieloletniej Prognozy Finansowej (WPF) po roku 2013 lub rozważenia ich wprowadzenia przy zmianach WPF, w którym zostaną określone i podane do publicznej wiadomości terminy realizacji inwestycji.

Finansowanie inwestycji odbywać się będzie w oparciu o budżet gminy z wykorzystaniem środków zewnętrznych.