



DZIENNIK URZĘDOWY

WOJEWÓDZTWA POMORSKIEGO

Gdańsk, dnia 27 października 2014 r.

Poz. 3609

UCHWAŁA NR XLVI/525/14 RADY MIEJSKIEJ W CHOJNICACH

z dnia 22 września 2014 r.

w sprawie uchwalenia miejscowego planu zagospodarowania przestrzennego przy ulicach: 14 Lutego i Prochowej w Chojnicach.

Na podstawie art. 18 ust. 2 pkt 5 ustawy z dnia 8 marca 1990 r. o samorządzie gminnym (tekst jednolity: Dz.U. z 2013r. poz. 594, poz. 645 i poz. 1318 oraz z 2014r. poz. 379 i poz. 1072), art. 20 ust 1 ustawy z dnia 27 marca 2003 r. o planowaniu i zagospodarowaniu przestrzennego (tekst jednolity: Dz.U. z 2012 r. poz. 647, poz. 951 i poz. 1445; z 2013r. poz. 21, poz. 405, poz. 1238 i poz. 1446 oraz z 2014r. poz. 379 i poz. 768), uchwały Nr XLI/451/14 Rady Miejskiej w Chojnicach z dnia 10 marca 2014 r. w sprawie przystąpienia do sporządzenia miejscowego planu zagospodarowania przestrzennego przy ulicach: 14 Lutego i Prochowej w Chojnicach, po stwierdzeniu zgodności ze studium uwarunkowań i kierunków zagospodarowania przestrzennego miasta Chojnice, uchwalonym uchwałą Nr XLI/448/14 Rady Miejskiej w Chojnicach z dnia 10 marca 2014 r., uchwala się, co następuje:

Rozdział 1. Przepisy ogólne

§ 1. 1. Uchwala się miejscowy plan zagospodarowania przestrzennego przy ulicach: 14 Lutego i Prochowej w Chojnicach, zwany dalej planem.

2. Planem objęto obszar, którego granice przedstawia rysunek planu w skali 1:1000, stanowiący załącznik nr 1 do niniejszej uchwały.

3. Integralną częścią uchwały są:

- 1) rysunek planu w skali 1:1000, stanowiący załącznik nr 1 do uchwały;
- 2) rozstrzygnięcie o sposobie rozpatrzenia uwag do projektu planu, stanowiące załącznik nr 2 do uchwały;
- 3) rozstrzygnięcie o sposobie realizacji zapisanych w planie inwestycji z zakresu infrastruktury technicznej, należących do zadań własnych gminy oraz zasadach ich finansowania, zgodnie z przepisami o finansach publicznych, stanowiące załącznik nr 3 do uchwały.

4. Następujące oznaczenia graficzne na rysunku planu są obowiązującymi ustaleniami planu:

- 1) granice obszaru objętego planem;
- 2) linie rozgraniczające tereny o różnym przeznaczeniu lub o różnych zasadach zagospodarowania;
- 3) nieprzekraczalne linie zabudowy;
- 4) przeznaczenie terenów oznaczone numerem porządkowym i symbolem literowym;
- 5) linie wymiarowe.

5. Pozostałe oznaczenia nie wymienione w ust. 4 są oznaczeniami informacyjnymi lub wskazującymi stan prawny.

§ 2. 1. Ilekroć w uchwale jest mowa o:

- 1) **uchwale** lub **planie** - należy przez to rozumieć ustalenia planu, o których mowa w § 1 uchwały;
- 2) **ustawie** - należy przez to rozumieć ustawę z dnia 27 marca 2003 r. o planowaniu i zagospodarowaniu przestrzennego (tekst jednolity: Dz. U. z 2012 r. poz. 647 ze zm.);
- 3) **rysunku planu** - należy przez to rozumieć część graficzną planu stanowiącą załącznik nr 1 do uchwały;
- 4) **przepisach odrębnych** - należy przez to rozumieć przepisy ustaw wraz z aktami wykonawczymi obowiązujące na dzień realizacji inwestycji określonych niniejszą uchwałą;
- 5) **terenie** - należy przez to rozumieć część obszaru planu wyznaczoną na rysunku planu liniami rozgraniczającymi o określonym rodzaju przeznaczenia, posiadającą symbol (składający się z cyfr i liter) i przypisane do niego ustalenia;
- 6) **symbolu terenu** - należy przez to rozumieć oznaczenie poszczególnych terenów wydzielonych liniami rozgraniczającymi, składające się z cyfr i dużych liter, zgodnie z oznaczeniami na rysunku planu;
- 7) **linii rozgraniczającej tereny o różnym przeznaczeniu lub różnych zasadach zagospodarowania** - należy przez to rozumieć linie rozdzielające tereny o różnym przeznaczeniu lub różnych zasadach zagospodarowania;
- 8) **nieprzekraczalnej linii zabudowy** - należy przez to rozumieć linię wyznaczoną na rysunku planu poza którą nie należy wprowadzać zabudowy, przy czym linia ta nie dotyczy obiektów infrastruktury liniowej oraz obiektów zagospodarowania terenu takich jak parkingi, drogi wewnętrzne, obiekty małej architektury itp.;
- 9) **infrastrukturze technicznej** - należy przez to rozumieć kable, rurociągi itp. obiekty liniowe oraz urządzenia techniczne takie jak stacje transformatorowe i redukcyjne, przepompownie itp.;
- 10) **intensywność zabudowy** - należy przez to rozumieć wskaźnik powierzchni całkowitej zabudowy w odniesieniu do powierzchni działki lub terenu, gdzie „powierzchnia całkowita zabudowy” stanowi sumę powierzchni zabudowy budynków, które mogą być usytuowane na działce lub terenie;
- 11) **powierzchni zabudowy** - należy przez to rozumieć powierzchnię terenu zajęta przez budynek w stanie wykończonym, powierzchnia zabudowy jest wyznaczona przez rzut pionowy zewnętrznych krawędzi budynku na powierzchnię terenu, do powierzchni zabudowy nie wlicza się powierzchni obiektów budowlanych ani ich części nie wystających ponad powierzchnię terenu, a także powierzchni elementów drugorzędnych, np. schodów zewnętrznych, daszków, markiz, występów dachowych, oświetlenia zewnętrznego;
- 12) **reklamie** - należy przez to rozumieć nośnik informacji wizualnej umieszczony w polu widzenia użytkowników drogi (na budynku, obiekcie, urządzeniu lub instalacji naziemnej, ogrodzeniu lub wolnostojący), nie będący znakiem w rozumieniu przepisów o znakach i sygnałach lub znakiem informującym o obiektach użyteczności publicznej;
- 13) **usługach** - należy przez to rozumieć usługi, w tym usługi handlu, których uciążliwość nie obejmuje pomieszczeń mieszkalnych, ani części nieruchomości, przeznaczonych na zabudowę mieszkaniową;
- 14) **uciążliwości** - należy przez to rozumieć negatywne oddziaływanie na otoczenie wynikające z przekroczenia standardów jakości środowiska określonych przepisami prawa, będących zarówno skutkiem wykonywanej działalności, jak i wzmożonego ruchu pojazdów, związanego z działalnością;
- 15) **dachu płaskim** - należy przez to rozumieć dach o nachyleniu połaci nie większym niż 12°;
- 16) **dachu stromym** - należy przez to rozumieć dach o nachyleniu połaci powyżej 12°;

2. Pojęcia występujące w niniejszej uchwale, niewyjaśnione w ust. 1, należy interpretować zgodnie z definicjami przyjętymi w ustawie o planowaniu i zagospodarowaniu przestrzennym oraz z definicjami wynikającymi z Polskich Norm i przepisów odrębnych.

Rozdział 2.

Ustalenia ogólne, dotyczące całego obszaru planu

§ 3. Przeznaczenie terenów - wyznacza się obszary, o symbolach na rysunku planu:

- 1) **MN/U** - tereny zabudowy mieszkaniowej jednorodzinnej z usługami;
- 2) **PU** - tereny zabudowy produkcyjnej i usługowej;
- 3) tereny komunikacji: **KDZ** - publiczne drogi zbiorcze, **KDD** - publiczna droga dojazdowa, **KDW** - droga wewnętrzna.

§ 4. Zasady ochrony i kształtowania ładu przestrzennego:

- 1) budynki i ich części zaliczane do kubatury mogą być wznoszone wyłącznie w obrębie terenu ograniczonym nieprzekraczalnymi liniami zabudowy, przy czym ustala się, że odległość linii zabudowy powinna wynosić:
 - a) 6,0 m od linii rozgraniczających tereny **KDD**, **KDW**;
 - b) 8,0 m od linii rozgraniczających tereny **3KDZ**;
 - c) min. 25,0 od zewnętrznej krawędzi jezdni zlokalizowanej na terenie **8KDZ**.
- 2) w pasie terenu pomiędzy nieprzekraczalną linią zabudowy a linią rozgraniczającą tereny komunikacji dopuszcza się lokalizację wjazdów i dojeżdż do budynków, miejsc do parkowania, zieleni, sieci i urządzeń infrastruktury technicznej;
- 3) na terenach **PU**, dopuszcza się realizację zabudowy towarzyszącej bramom wjazdowym poza wyznaczonymi na rysunku planu nieprzekraczalnymi liniami zabudowy;
- 4) zaleca się zagospodarowanie zielenią wszystkich wolnych od utwardzenia fragmentów terenów, z możliwością lokalizacji obiektów małej architektury;
- 5) zaleca się wprowadzenie ogrodzeń ażurowych na granicach z terenami dróg publicznych;
- 6) ogrodzenia od strony frontowej działki należy wykonywać dostosowując rozwiązania materiałowe do charakteru zagospodarowania i architektury budynku;
- 7) dopuszcza się wprowadzenie nasadzeń wzdłuż wydzielonych działek budowlanych;
- 8) ustala się zakaz:
 - a) lokalizacji ogrodzeń z prefabrykatów betonowych,
 - b) lokalizacji napowietrznych sieci infrastruktury technicznej,
 - c) lokalizacji wolnostojących nośników reklamowych i reklam na ogrodzeniach dopuszczając jedynie szyldy i reklamy związane z prowadzoną na miejscu działalnością,
 - d) lokalizacji reklam emitujących zmienne światło w sąsiedztwie drogi krajowej nr 22.

§ 5. Zasady ochrony środowiska, przyrody i krajobrazu kulturowego:

- 1) dopuszcza się nowe nasadzenia drzew w pasach drogowych pod warunkiem, że nie koliduje to z parametrami drogi i infrastrukturą techniczną;
- 2) prace niwelacyjne należy ograniczyć do niezbędnego minimum;
- 3) projektowane użytkowanie i zagospodarowanie terenu nie może stanowić źródła zanieczyszczenia dla środowiska gruntowo - wodnego;
- 4) ustala się segregację i zagospodarowanie odpadów, zgodnie z lokalnymi przepisami oraz przepisami odrębnymi;
- 5) dla terenów oznaczonych symbolami **MN/U** ustala się zakaz lokalizacji przedsięwzięć mogących potencjalnie i zawsze znacząco oddziaływać na środowisko, z wyłączeniem obiektów i urządzeń infrastruktury technicznej w szczególności dróg i sieci technicznych oraz inwestycji, dla których przeprowadzona procedura oceny oddziaływania na środowisko wykazała brak niekorzystnego wpływu na stan środowiska;

- 6) ustala się rodzaje terenów, dla których obowiązują dopuszczalne poziomy hałasu w środowisku określone przepisami odrębnymi w zakresie ochrony przed hałasem - tereny zabudowy mieszkaniowej jednorodzinnej z usługami, oznaczone symbolem MN/U - jak dla terenów przeznaczanych na cele mieszkaniowo - usługowe;
- 7) na terenach zabudowy mieszkaniowej jednorodzinnej z usługami ochrona przed hałasem winna polegać na stosowaniu rozwiązań technicznych zapewniających właściwe warunki akustyczne w budynkach.

§ 6. Zasady ochrony dziedzictwa kulturowego i zabytków oraz dóbr kultury współczesnej: nie występuje potrzeba określenia.

§ 7. Ustalenia dotyczące wymagań wynikających z potrzeb kształtowania przestrzeni publicznej:

- 1) na obszarze objętym planem znajdują się obszary przestrzeni publicznej w rozumieniu definicji zawartej w ustawie z 27 marca 2003 r. o planowaniu i zagospodarowaniu przestrzennym, są to tereny komunikacji oznaczone symbolami KDZ, KDD i KDW;
- 2) dopuszcza się lokalizację ogrodzeń związanych z funkcjonowaniem układu drogowego i parkingów;
- 3) zakazuje się umieszczania reklam na urządzeniach infrastruktury technicznej;
- 4) na terenach publicznie dostępnych ustala się obowiązek uwzględnienia potrzeb osób niepełnosprawnych.

§ 8. Parametry i wskaźniki kształtowania zabudowy oraz zagospodarowania terenu obowiązują ustalenia szczegółowe zawarte w rozdziale 3.

§ 9. Granice i sposoby zagospodarowania terenów lub obiektów podlegających ochronie, ustalonych na podstawie odrębnych przepisów, w tym terenów górniczych, a także obszarów szczególnego zagrożenia powodzią oraz obszarów osuwania się mas ziemnych - wyznacza się zgodnie z rysunkiem planu obszar potencjalnie zagrożony ruchami masowymi ziemi, gdzie lokalizację obiektów należy poprzedzić sporządzeniem dokumentacji geotechnicznej lub geologiczno - inżynierskiej obejmującej analizę styczości zbocza oraz sposobu zabezpieczenia gruntu przed ruchami masowymi ziemi w projekcie budowlanym.

§ 10. Zasady i warunki scalania i podziału nieruchomości:

- 1) granice scalenia oraz procedurę określa się każdorazowo z zachowaniem odpowiednich przepisów odrębnych, w zakresie gospodarki nieruchomościami;
- 2) dopuszcza się scalenie i podział nieruchomości w celu realizacji ustaleń planu:
 - a) działki przeznaczone na zabudowę mieszkaniową jednorodziną z usługami zaleca się wydzielać:
 - o powierzchni min. 500 m²,
 - o szerokości frontu 20,0 m,
 - b) działki przeznaczone na zabudowę produkcyjną i usługową zaleca się wydzielać o powierzchni minimalnej 3000 m²;
- 3) zaleca się kierunek podziału geodezyjnego działek prostopadły lub równoległy do dróg lub granic;
- 4) działki dla urządzeń i obiektów infrastruktury technicznej (stacji transformatorowych, przepompowni ścieków itp.) należy wydzielać stosownie do potrzeb;
- 5) dopuszcza się wydzielenie dróg wewnętrznych nieoznaczonych na rysunku planu, przy czym połączenie z drogami publicznymi może nastąpić za zgodą właściwego zarządcy drogi publicznej;
- 6) zakazuje się podziału geodezyjnego działek położonych wzdłuż drogi krajowej nr 22 powodujących konieczność budowy dodatkowych zjazdów z drogi krajowej;
- 7) w stosunku do terenów przeznaczonych w planie na drogi publiczne, do czasu przejęcia ich przez właściwego zarządcę, funkcję zarządcy sprawuje Burmistrz Miasta Chojnice;
- 8) obowiązują ustalenia szczegółowe zawarte w rozdziale 3.

§ 11. Ustalenia dotyczące szczególnych warunków zagospodarowania terenów oraz ograniczenia w ich użytkowaniu, w tym zakaz zabudowy: ustala się uwzględnienie w zagospodarowaniu terenów wymagań i ograniczeń wynikających z przebiegu sieci infrastruktury technicznej, a w szczególności w strefie technicznej napowietrznych linii elektroenergetycznych SN, zgodnie z przepisami odrębnymi;

§ 12. Ustalenia dotyczące zasad modernizacji, rozbudowy i budowy systemów komunikacji i infrastruktury technicznej:

- 1) ustala się obsługę komunikacyjną obszaru objętego planem poprzez planowane drogi oznaczone na rysunku symbolami KDZ i KDD oraz drogi wewnętrzne oznaczone symbolami KDW;
- 2) w liniach rozgraniczających dróg lokalizację sieci infrastruktury technicznej nie związanej z potrzebami zarządzania drogami lub potrzebami ruchu drogowego dopuszcza się na podstawie przepisów odrębnych;
- 3) w liniach rozgraniczających dróg dopuszcza się zieleń mającą na celu w szczególności ochronę użytkowników drogi przed oślepieniem przez pojazdy nadjeżdżające z kierunku przeciwnego, ochronę drogi przed zawiewaniem i zaśnieżaniem, ochronę przyległego terenu przed hałasem, zanieczyszczeniem powietrza, wody i gleby pod warunkiem, że ta zieleń nie będzie powodować zagrożenia dla bezpieczeństwa ruchu drogowego, bądź zagrożenia dla trwałości budowli drogowej;
- 4) w liniach rozgraniczających dróg nie dopuszcza się lokalizacji wolnostojących nośników reklamowych;
- 5) ustala się następujące wskaźniki wyposażenia w miejsca postojowe przeznaczone na samochody osobowe:
 - a) na terenach PU obowiązuje zaspokojenie własnych potrzeb parkingowych w granicach nieruchomości, gdzie ilość miejsc postojowych powinna być nie mniejsza niż 1 miejsce na każde 3 osoby zatrudnione,
 - b) w granicach nieruchomości należy przewidzieć co najmniej 2 stanowiska na jedno mieszkanie,
 - c) w granicach nieruchomości należy przewidzieć co najmniej 3 stanowiska na jeden budynek mieszkalny z usługami,
 - d) do obliczeń ilości koniecznych miejsc postojowych nie zalicza się możliwości parkowania na drodze lub miejsca w garażu wolnostojącym lub wbudowanym;
- 6) obsługę techniczną obszaru objętego planem zapewnia się poprzez istniejącą oraz planowaną infrastrukturę techniczną na warunkach gestorów sieci;
- 7) na całym obszarze objętym planem dopuszcza się lokalizację urządzeń infrastruktury technicznej, z wyjątkiem drogi krajowej nr 22, gdzie dopuszcza się lokalizację infrastruktury technicznej nie związanej z gospodarką drogową wyłącznie poza elementami technicznymi pasa drogowego, w odległości zgodnej z linią zabudowy (z wyjątkiem bezpośrednich włączeń do istniejącej sieci);
- 8) zaopatrzenie w wodę do celów bytowych i przeciwpożarowych z miejskiej sieci wodociągowej;
- 9) dopuszcza się zaopatrzenie w wodę z indywidualnych ujęć wody dla terenu **7PU**, do czasu wykonania wodociągu;
- 10) odprowadzanie ścieków poprzez kanalizację do oczyszczalni ścieków;
- 11) dopuszcza się odprowadzanie ścieków sanitarnych do zbiorników bezodpływowych oraz przydomowych oczyszczalni ścieków, do czasu wykonania kanalizacji;
- 12) wody opadowe z powierzchni utwardzonych dróg, parkingów i placów manewrowych przed odprowadzeniem do odbiornika winny być podczyszczone w stopniu zapewniającym spełnienie wymagań określonych w przepisach odrębnych;
- 13) nie zanieczyszczone wody opadowe z połąci dachowych można odprowadzać do gruntu lub gromadzić w zbiornikach w celu późniejszego wykorzystania;
- 14) zakazuje się odprowadzania wód opadowych do systemu odwodnienia drogi krajowej nr 22;
- 15) zaopatrzenie w energię elektryczną z sieci średniego i niskiego napięcia;
- 16) zaopatrzenie w gaz ziemny z sieci gazowej na warunkach gestora sieci;
- 17) w zakresie zaopatrzenia w ciepło:
 - a) dopuszcza się ogrzewanie budynków z miejskiej sieci ciepłowniczej, indywidualnych lub lokalnych kotłowni,
 - b) dopuszcza się kominki i piece kominkowe jako ogrzewanie wspomagające w budynkach mieszkalnych,

- c) zaleca się stosowanie ogrzewania gazowego, olejowego, elektrycznego oraz źródeł czystej energii takich jak: pompy ciepłe, kolektory słoneczne itp.;
- 18) infrastrukturę techniczną w liniach rozgraniczających dróg zaleca się wykonywać jako podziemną, nie dopuszcza się wykonywania infrastruktury naziemnej i szpalerów zieleni, nie związanej z drogą, jeżeli pas drogi publicznej ma szerokość mniejszą niż 11 m. Powyższe nie dotyczy drogi wojewódzkiej nr 212;
- 19) dopuszcza się lokalizowanie infrastruktury technicznej poza terenami położonymi w liniach rozgraniczających dróg, na terenach działek do nich przyległych po uzgodnieniu z właścicielem nieruchomości;
- 20) dopuszcza się przebudowę napowietrznych linii elektroenergetycznych SN;
- 21) obowiązują ustalenia szczegółowe zawarte w rozdziale 3.

§ 13. Sposób i termin tymczasowego zagospodarowania, urządzania i użytkowania terenów: do czasu realizacji ustaleń niniejszego planu dopuszcza się dotychczasowe użytkowanie terenów objętych planem.

§ 14. Stawki procentowe stanowiące podstawę do określania opłaty, o której mowa w art. 36 ust. 4 ustawy określono dla poszczególnych terenów w rozdziale 3.

Rozdział 3. Ustalenia szczegółowe

§ 15. Obowiązują ustalenia szczegółowe odnoszące się do przeznaczenia i sposobu zagospodarowania terenów oznaczonych na rysunku planu symbolami **1MN/U** i **5MN/U**, ustala się:

- 1) przeznaczenie terenu - zabudowa mieszkaniowa jednorodzinna z usługami;
- 2) zasady ochrony i kształtowania ładu przestrzennego, w tym parametry i wskaźniki zabudowy oraz zagospodarowania terenu:
 - a) minimalna intensywność zabudowy - 0,1,
 - b) maksymalna intensywność zabudowy - 0,4,
 - c) wysokość zabudowy - do 2 kondygnacji nadziemnych, nie więcej niż 10,0 m,
 - d) dachy dwuspadowe lub wielospadowe, o kącie nachylenia głównych połaci do 45°,
 - e) dopuszcza się podpiwniczenie budynków,
 - f) wysokość zabudowy gospodarczej lub garażowej nie więcej niż 7,0 m,
 - g) na budynku garażowym lub gospodarczym usytuowanym bezpośrednio przy granicy nieruchomości lub przybudowanym do budynku mieszkalnego, dopuszcza się dach jednospadowy,
 - h) dopuszcza się lokalizację budynku garażowego lub gospodarczego bezpośrednio przy granicy lub przy granicach działki, pod warunkiem, że będzie on zlokalizowany przy granicy przeciwległej do granicy frontowej,
 - i) udział powierzchni biologicznie czynnej w powierzchni nieruchomości nie powinien być mniejszy niż 40%;
- 3) zapewnia się prawo dojazdu i dostęp:
 - a) do terenu oznaczonego symbolem **1MN/U** z drogi oznaczonej symbolem: **2KDW**,
 - b) do terenu oznaczonego symbolem **5MN/U** z drogi oznaczonej symbolem: **6KDW**;
- 4) zasady podziału nieruchomości - obowiązują ustalenia zawarte w §10;
- 5) stawka procentowa, na podstawie której ustala się opłatę, o której mowa w art. 36 ust. 4 ustawy o planowaniu i zagospodarowaniu przestrzennym wynosi 30%.

§ 16. Obowiązują ustalenia szczegółowe odnoszące się do przeznaczenia i sposobu zagospodarowania terenu oznaczonego na rysunku planu symbolem **7PU**, ustala się:

- 1) przeznaczenie terenu - zabudowa produkcyjna i usługowa;

- 2) zasady ochrony i kształtowania ładu przestrzennego, w tym parametry i wskaźniki zabudowy oraz zagospodarowania terenu:
 - a) minimalna intensywność zabudowy - 0,1,
 - b) maksymalna intensywność zabudowy - 1,5,
 - c) wysokość zabudowy - do 15,0 m,
 - d) geometria dachów - dachy płaskie,
 - e) udział powierzchni biologicznie czynnej w powierzchni nieruchomości nie powinien być mniejszy niż 20%;
- 3) możliwość lokalizowania szyldów i reklam związanych z prowadzoną na miejscu działalnością pod warunkiem zachowania odległości minimum 25 m od zewnętrznej krawędzi jezdni drogi krajowej nr 22;
- 4) zapewnia się prawo dojazdu i dostęp do terenu oznaczonego symbolem **7PU** z drogi oznaczonej symbolem: **3KDZ**;
- 5) zakaz dojazdu z drogi serwisowej drogi krajowej nr 22 - Obwodnicy Chojnic;
- 6) zasady podziału nieruchomości - obowiązują ustalenia zawarte w §10;
- 7) stawka procentowa, na podstawie której ustala się opłatę, o której mowa w art. 36 ust. 4 ustawy o planowaniu i zagospodarowaniu przestrzennym wynosi 1%.

§ 17. Obowiązują ustalenia szczegółowe odnoszące się do przeznaczenia i sposobu zagospodarowania terenów oznaczonych na rysunku planu symbolami **2KDW**, **6KDW**, ustala się:

- 1) przeznaczenie terenu - teren komunikacji, droga wewnętrzna;
- 2) zasady ochrony i kształtowania ładu przestrzennego, w tym parametry i wskaźniki zabudowy oraz zagospodarowania terenu:
 - a) szerokość drogi w liniach rozgraniczających, zgodnie z rysunkiem planu,
 - b) dostęp może być ograniczony przez gestora drogi,
 - c) ustala się nieograniczony dostęp dla realizacji i eksploatacji infrastruktury technicznej,
 - d) obowiązują ustalenia §12,
- 3) stawka procentowa, na podstawie których ustala się opłatę, o której mowa w art. 36 ust. 4 ustawy o planowaniu i zagospodarowaniu przestrzennym wynosi 0%.

§ 18. Obowiązują ustalenia szczegółowe odnoszące się do przeznaczenia i sposobu zagospodarowania terenu oznaczonego na rysunku planu symbolem **3KDZ**, ustala się:

- 1) przeznaczenie terenu - teren komunikacji, publiczna droga zbiorcza;
- 2) zasady ochrony i kształtowania ładu przestrzennego, w tym parametry i wskaźniki zabudowy oraz zagospodarowania terenu:
 - a) szerokość drogi w liniach rozgraniczających, zgodnie z rysunkiem planu,
 - b) ustala się nieograniczony dostęp dla realizacji i eksploatacji infrastruktury technicznej,
 - c) dopuszcza się lokalizację ciągów pieszo - rowerowych,
 - d) obowiązują ustalenia §12;
- 3) stawka procentowa, na podstawie których ustala się opłatę, o której mowa w art. 36 ust. 4 ustawy o planowaniu i zagospodarowaniu przestrzennym wynosi 0%.

§ 19. Obowiązują ustalenia szczegółowe odnoszące się do przeznaczenia i sposobu zagospodarowania terenu oznaczonego na rysunku planu symbolem **4KDD**, ustala się:

- 1) przeznaczenie terenu - teren komunikacji, publiczna droga dojazdowa;
- 2) zasady ochrony i kształtowania ładu przestrzennego, w tym parametry i wskaźniki zabudowy oraz zagospodarowania terenu:

- a) szerokość drogi w liniach rozgraniczających, zgodnie z rysunkiem planu,
 - b) ustala się nieograniczony dostęp dla realizacji i eksploatacji infrastruktury technicznej,
 - c) dopuszcza się lokalizację ciągów pieszo - rowerowych,
 - d) dopuszcza się lokalizację miejsc parkingowych,
 - e) obowiązują ustalenia §12;
- 3) stawka procentowa, na podstawie których ustala się opłatę, o której mowa w art. 36 ust. 4 ustawy o planowaniu i zagospodarowaniu przestrzennym wynosi 0%.

§ 20. Obowiązują ustalenia szczegółowe odnoszące się do przeznaczenia i sposobu zagospodarowania terenu oznaczonego na rysunku planu symbolem **8KDZ**, ustala się:

- 1) przeznaczenie terenu - teren komunikacji, publiczna droga zbiorcza;
- 2) zasady ochrony i kształtowania ładu przestrzennego, w tym parametry i wskaźniki zabudowy oraz zagospodarowania terenu:
 - a) szerokość drogi w liniach rozgraniczających, zgodnie z rysunkiem planu,
 - b) zakaz lokalizacji miejsc parkingowych, z dopuszczeniem ich lokalizacji dla służb obsługi technicznej,
 - c) obowiązują ustalenia §12;
- 3) stawka procentowa, na podstawie której ustala się opłatę, o której mowa w art. 36 ust. 4 ustawy o planowaniu i zagospodarowaniu przestrzennym wynosi 0%.

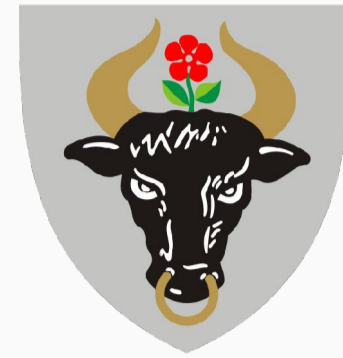
Rozdział 4. Przepisy końcowe.

§ 21. Wykonanie niniejszej uchwały powierza się Burmistrzowi Miasta Chojnice.

§ 22. Uchwała wchodzi w życie po upływie 14 dni od dnia jej ogłoszenia w Dzienniku Urzędowym Województwa Pomorskiego oraz podlega podaniu do publicznej wiadomości na stronie internetowej gminy.

Przewodniczący Rady
Miejskiej

Mirosław Janowski



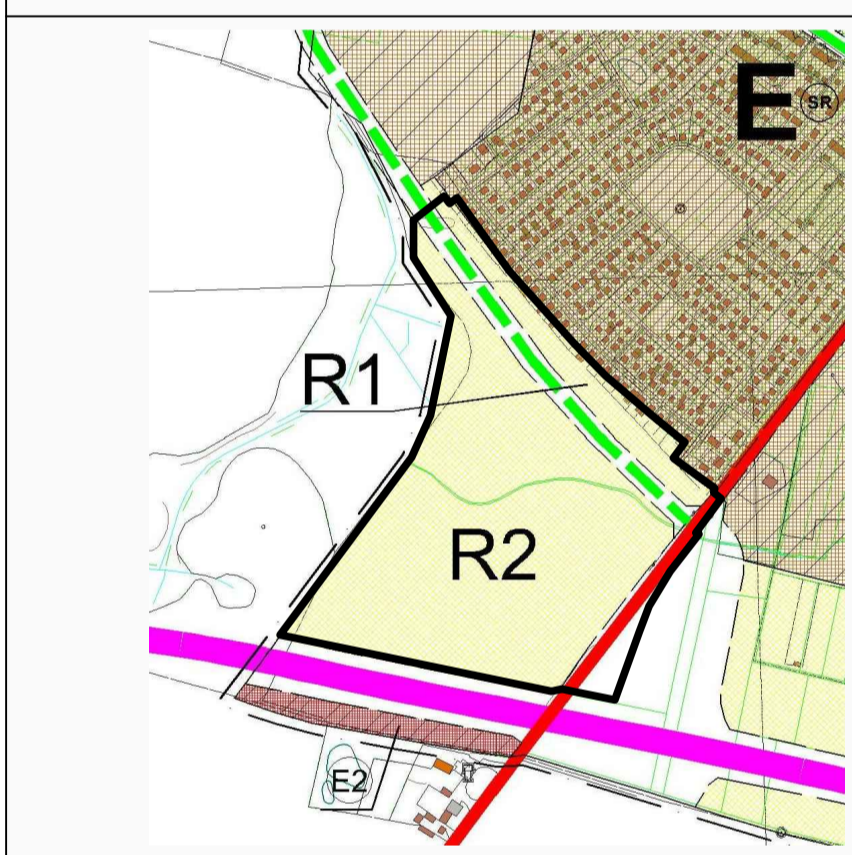
MIJSCOWY PLAN ZAGOSPODAROWANIA PRZESTRZENNEGO PRZY ULICACH: 14 LUTEGO I PROCHOWEJ W CHOJNICACH

Załącznik do uchwały Nr XLVI/525/14 Rady Miejskiej w Chojnicach z dnia 22 września 2014 r.

OZNACZENIA

	Granice obszaru objętego planem
	Linie rozgraniczające tereny o różnym przeznaczeniu lub różnych zasadach zagospodarowania
	Nieprzekraczalne linie zabudowy
	Obszar potencjalnie zagrożony ruchami masowymi ziemi
	Tereny zabudowy mieszkaniowej jednorodzinnej z usługami
	Teren zabudowy produkcyjnej i usługowej
	Tereny komunikacji, publiczne drogi zbiorcze
	Teren komunikacji, publiczna droga dojazdowa
	Teren komunikacji, droga wewnętrzna
	Linie wymiarowe

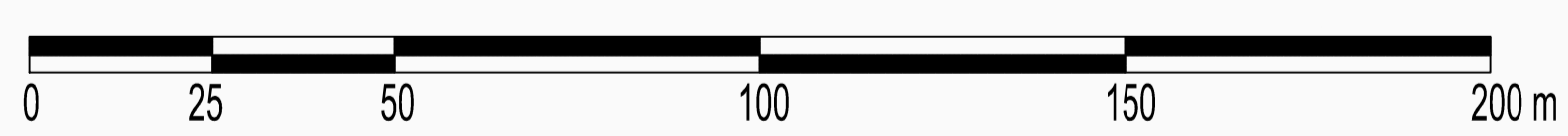
Wzrys za studium uwarunkowań i kierunków zagospodarowania przestrzennego Miasta Chojnice



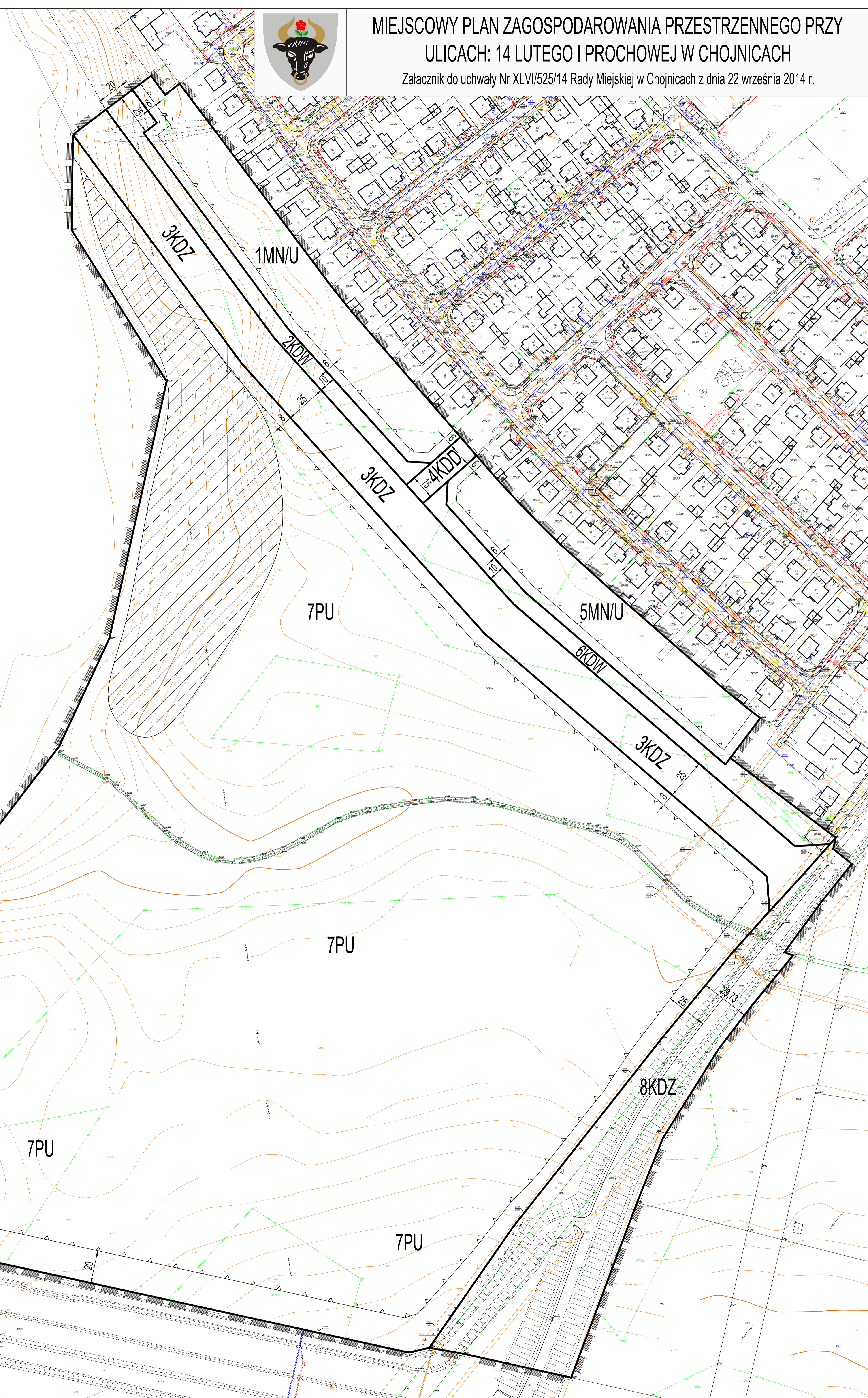
LEGENDA:

	GRANICA OBSZARU OBJĘTEGO PLANEM MIJSCOWYM
	R11 - z przeznaczeniem pod inwestycje i usługi
	R12 - z przeznaczeniem pod zabudowę, usługi, usługi ogólnego
	R13 - z przeznaczeniem pod zabudowę, usługi ogólnego
	Ogólnie dozwolony z doposażeniem przeznaczonym do indywidualnego przyrodniczego użytku
	niezabudowlana - usługi, usługi ogólnego
	parking, usługi ogólnego, usługi ogólnego
	usługi, usługi ogólnego
	WYKONANIE
	linia granicy zabudowy (LZ) z wyjątkiem: "LZ", "LZ"
	Droga główna (DG) z wyjątkiem: "DG", "DG"
	Droga gminna (D) z wyjątkiem: "D", "D"
	Droga lokalna (DL) z wyjątkiem: "DL", "DL"
	Droga wewnętrzna (DW) z wyjątkiem: "DW", "DW"
	Droga dojazdowa (DD) z wyjątkiem: "DD", "DD"
	Droga dojazdowa (DD) z wyjątkiem: "DD", "DD"
	Droga dojazdowa (DD) z wyjątkiem: "DD", "DD"

Skala 1 : 1000



Organ sporządzający:
Burmistrz Miasta Chojnice



Załącznik Nr 2 do Uchwały Nr XLVI/525/14
Rady Miejskiej w Chojnicach
z dnia 22 września 2014 r.

Rozstrzygnięcie o sposobie rozpatrzenia uwag do projektu miejscowego planu zagospodarowania przestrzennego przy ulicach 14 Lutego i Prochowej w Chojnicach.

Na podstawie art. 17 pkt 11), 12) ustawy z dnia 27 marca 2003 r. o planowaniu i zagospodarowaniu przestrzennym (Dz. U. z 2012 r. poz. 647 ze zm.) Burmistrz Miasta Chojnic rozpatruje uwagi wniesione do projektu planu i rozstrzyga o sposobie ich uwzględnienia w projekcie planu.

Na podstawie art. 17 pkt 14), ustawy z dnia 27 marca 2003 r. o planowaniu i zagospodarowaniu przestrzennym (Dz. U. z 2012 r. poz. 647 ze zm.) Burmistrz Miasta Chojnic przedstawia Radzie Miejskiej projekt planu wraz z listą nieuwzględnionych uwag. Na podstawie art. 20 ust. 1 ww. ustawy Rada Miejska rozstrzyga o sposobie rozpatrzenia uwag do planu.

W okresie **wyłożenia** projektu planu wraz z prognozą oddziaływania na środowisko do publicznego wglądu w dniach **od 07 sierpnia 2014 r. do 05 września 2014 r.** (z wyjątkiem sobót i niedziel) w siedzibie Urzędu Miejskiego w Chojnicach, Stary Rynek 1 oraz w nieprzekraczalnym terminie **do dnia 19 września 2014 r.** wniesiono **34** nw. uwagi, które nie zostały uwzględnione w rozstrzygnięciu Burmistrza:

Lp.	Data wpływu uwagi	Nazwisko i imię, nazwa jednostki organizacyjnej i adres zgłaszającego uwagi	Treść uwagi	Oznaczenie nieruchomości, której dotyczy wniosek	Ustalenia projektu planu dla nieruchomości, której dotyczy uwaga	Rozstrzygnięcie burmistrza w sprawie rozpatrzenia uwagi		Rozstrzygnięcie Rady Miejskiej Załącznik do uchwały Nr XLVI/525/14 z dnia 22 września 2014 r.	
						Uwaga uwzględniona	Uwaga nieuwzględniona	Uwaga uwzględniona	Uwaga nieuwzględniona
1	2	3	4	5	6	7	8	9	10
1.	18.09.2014	Beata i Marek Piekarscy Chojnice	Usunięcie w części graficznej Planu inwestycji drogowej w postaci zmiany przebiegu drogi wojewódzkiej nr 212 z lokalizacji planowanej i przebiegającej w bliskiej odległości od zabudowy mieszkalnej posadowionej wzdłuż ulic Mieszka I, 18 Pułku Ułanów.	Działka nr 237/659.	Działka nr 237/659 przeznaczona jest pod teren zabudowy mieszkaniowej jednorodzinnej z usługami (1 MN/U, 5 MN/U), teren zabudowy produkcyjnej i usługowej (7 PU), tereny komunikacji (3 KDZ, 4 KDD, 2 KDW, 6 KDW)	-	Przeznaczenie w planie miejscowym części działki nr 237/659 pod teren komunikacji oznaczony symbolem 3 KDZ jest realizacją zapisów umieszczonych w studium uwarunkowań i kierunków zagospodarowania przestrzennego miasta Chojnice oraz kontynuacją obowiązujących miejscowych planów zagospodarowania przestrzennego uchwalonych w 2010 r. oraz 2013 r.	-	Rada Miejska w Chojnicach odrzuca uwagę.
			Naruszenie prawa do informacji poprzez fakt, iż z nazwy planu	jw.	jw.	-	To nie jest uwaga do planu - na etapie przystąpienia do sporządzenia planu	-	

		nie można wywnioskować, że dotyczy ona bardzo istotnej zmiany dla obywateli mieszkających przy ul. Mieszka I i 18 Pułku Ułanów.				miejscowego nazwę planu określono jako ulice charakterystyczne znajdujące się w granicach opracowania.	
		Zaniechanie powiadomienia mieszkańców ulic Mieszka I i 18 Pułku Ułanów w terminie o prowadzonych pracach.	jw.	jw.	-	To nie jest uwaga do planu – Burmistrz Miasta Chojnice ogłosił w prasie miejscowej oraz przez obwieszczenie, a także w sposób zwyczajowo przyjęty o podjęciu uchwały o przystąpieniu do sporządzania planu, określając formę, miejsce i termin składania wniosków do planu, oraz ogłosił, w sposób określony powyżej, o wyłożeniu projektu planu do publicznego wglądu organizując w tym czasie dyskusję publiczną oraz wyznaczając termin, w którym można wnosić uwagi dotyczące projektu planu	-
		Utrudniony dostęp do dokumentacji planu, naruszenie przepisów ustawy o udostępnianiu informacji o środowisku i jego ochronie, udziale społeczeństwa w ochronie środowiska oraz o ocenach oddziaływania na środowisko.	jw.	jw.	-	To nie jest uwaga do planu - projekt planu był wyłożony do publicznego wglądu w dniach od 07 sierpnia 2014 r. do 05 września 2014 r. i w tym terminie można było zapoznać się z dokumentacją. Natomiast publicznie dostępne wykazy zostały opublikowane w BIP w dniu 17 czerwca 2014 r.	-
		Nadużycie władztwa planistycznego wskazujące na nadmierną ingerencję w prawo własności obywateli i mieszkańców ulicy Mieszka I i 18 Pułku Ułanów naruszające ich interes prawny, przy jednoczesnym braku wiarygodnego uzasadnienia w ramach interesu publicznego dla budowy obwodnicy w tak bliskiej odległości od osiedla mieszkalnego – nieuzasadnione ograniczenie prawa własności naruszające art. 140 kc i art. 64 Konstytucji RP oraz art. 6 ust. 1 i ust. 2 pkt 2 ustawy o planowaniu	jw.	jw.	-	To nie jest uwaga do planu - projekt planu nie obejmuje ulic Mieszka I i 18 Pułku Ułanów. Ponadto w orzecznictwie Trybunału Konstytucyjnego podkreśla się, że do naruszenia istoty prawa własności dochodzi w sytuacji, gdy niemożliwe stanie się wykonywanie wszystkich uprawnień składających się na możliwość korzystania z rzeczy albo wszystkich uprawnień składających się na możliwość rozporządzania rzeczą albo wszystkich uprawnień składających się na możliwość korzystania z rzeczy i rozporządzania nią	-
		Brak zachowania zasady proporcjonalności w ingerencji w prawo własności przejawiające się brakiem wyboru innych koncepcji budowy obwodnicy	jw.	jw.	-	To nie jest uwaga do planu	-
		Zaplanowanie lokalizacji obwodnicy w miejscu, w którym wystąpi przekroczenie dopuszczalnych poziomów hałasów środowiskowych	jw.	jw.	-	To nie jest uwaga do planu - organ sporządzający miejscowy plan zagospodarowania przestrzennego w trakcie jego sporządzania różnicuje tereny o różnych	-

			i naruszenie przez to art. 112 ustawy Prawo ochrony środowiska				funkcjach lub o różnych zasadach zagospodarowania i wskazuje, które z nich należą do poszczególnych rodzajów terenów, o których mowa w art. 113 ust. 2 pkt 1 ustawy		
			Brak objęcia planem pełnego obszaru dzielnicy E, na którym planowana jest inwestycja drogowa	jw.	jw.	-	To nie jest uwaga do planu - obszarem opracowania objęto obszary funkcjonalno -przestrzenne rolniczej przestrzeni produkcyjnej do przekształceń oznaczone symbolami R1 oraz R2	-	
			Postanowienia prognozy oddziaływania na środowisko nie obejmują badań dotyczących planowanej zmiany przebiegu drogi wojewódzkiej a jedynie w opracowaniu mówi się o „drodze zbiorczej”, brak jest opracowania dopuszczalnych poziomów hałasów środowiskowych oraz emisji pozostałych substancji.	jw.	jw.	-	Zakres prognozy oddziaływania na środowisko odpowiada wytycznym zawartym w art. 51 ust. 2 ustawy z dnia 3 października 2008 r. o udostępnianiu informacji o środowisku i jego ochronie, udziale społeczeństwa w ochronie środowiska oraz o ocenach oddziaływania na środowisko (Dz. U. z 2013 r. poz. 1235). Ponadto na podstawie art. 53 wskazanej ustawy Burmistrz Miasta Chojnice uzgodnił zakres i stopień szczegółowości informacji wymaganych w prognozie oddziaływania na środowisko z Regionalnym Dyrektorem Ochrony Środowiska w Gdańsku oraz Państwowym Powiatowym Inspektorem Sanitarnym w Chojnicach.	-	
2.	18.09.2014	Anna i Andrzej Czuplewscy Chojnice	Przesunięcie w części graficznej Planu inwestycji drogowej w postaci południowo zachodniej „obwodnicy” Chojnic łączącej DK nr 22 z ul. Człuchowską z lokalizacji planowanej i przebiegającej w bliskiej odległości od zabudowy mieszkalnej posadowionej wzdłuż ulic Mieszka I oraz Gryfa Pomorskiego na lokalizację tej drogi poza granicami administracyjnymi miasta, w odległości od kilkudziesięciu do kilkuset metrów od teje zabudowy oraz odpowiednie uwzględnienie tak zmienionej lokalizacji w części tekstowej planu.	Działka nr 237/659.	Działka nr 237/659 przeznaczona jest pod teren zabudowy mieszkaniowej jednorodzinnej z usługami (1 MN/U, 5 MN/U), teren zabudowy produkcyjnej i usługowej (7 PU), tereny komunikacji (3 KDZ, 4 KDD, 2 KDW, 6 KDW)	-	Przeznaczenie w planie miejscowym części działki nr 237/659 pod teren komunikacji oznaczony symbolem 3 KDZ jest realizacją zapisów umieszczonych w studium uwarunkowań i kierunków zagospodarowania przestrzennego miasta Chojnice oraz kontynuacją obowiązujących miejscowych planów zagospodarowania przestrzennego uchwalonych w 2010 r. oraz 2013 r.	-	Rada Miejska w Chojnicach odrzuca uwagę.
			Nadużycie władztwa planistycznego wskazujące na nadmierną ingerencje w prawo własności obywateli i mieszkańców ulicy Mieszka I naruszające jej interes prawny, przy jednoczesnym braku wiarygodnego uzasadnienia w ramach interesu publicznego dla budowy drogi w tak	jw.	jw.	-	To nie jest uwaga do planu - projekt planu nie obejmuje ulic Mieszka I i 18 Pułku Ułanów. Ponadto w orzecznictwie Trybunału Konstytucyjnego podkreśla się, że do naruszenia istoty prawa własności dochodzi w sytuacji, gdy niemożliwe stanie się wykonywanie wszystkich uprawnień	-	

			bliskiej odległości od osiedla mieszkalnego – nieuzasadnione ograniczenie prawa własności naruszające art. 140 kc i art. 64 Konstytucji RP oraz art. 6 ust. 1 i ust. 2 pkt 2 ustawy o planowaniu				składających się na możliwość korzystania z rzeczy albo wszystkich uprawnień składających się na możliwość rozporządzania rzeczą albo wszystkich uprawnień składających się na możliwość korzystania z rzeczy i rozporządzania nią		
			Brak zachowania zasady proporcjonalności w ingerencji w prawo własności przejawiające się brakiem wyboru innych koncepcji budowy drogi	jw.	jw.	-	To nie jest uwaga do planu	-	
			Zaplanowanie lokalizacji drogi w miejscu, w którym wystąpi przekroczenie dopuszczalnych poziomów hałasów środowiskowych i naruszenie przez to art. 112 ustawy Prawo ochrony środowiska	jw.	jw.	-	To nie jest uwaga do planu - organ sporządzający miejscowy plan zagospodarowania przestrzennego w trakcie jego sporządzania różnicuje tereny o różnych funkcjach lub o różnych zasadach zagospodarowania i wskazuje, które z nich należą do poszczególnych rodzajów terenów, o których mowa w art. 113 ust. 2 pkt 1 ustawy	-	
			Brak objęcia planem pełnego obszaru dzielnicy E, na którym planowana jest inwestycja drogowa	jw.	jw.	-	To nie jest uwaga do planu - obszarem opracowania objęto obszary funkcjonalno -przestrzenne rolniczej przestrzeni produkcyjnej do przekształceń oznaczone symbolami R1 oraz R2	-	
			Postanowienia prognozy oddziaływania na środowisko nie obejmują badań dotyczących przekroczenia na obszarze planowanej obwodnicy dopuszczalnych poziomów hałasów środowiskowych oraz emisji pozostałych substancji.	jw.	jw.	-	Zakres prognozy oddziaływania na środowisko odpowiada wytycznym zawartym w art. 51 ust. 2 ustawy z dnia 3 października 2008 r. o udostępnianiu informacji o środowisku i jego ochronie, udziale społeczeństwa w ochronie środowiska oraz o ocenach oddziaływania na środowisko (Dz. U. z 2013 r. poz. 1235). Ponadto na podstawie art. 53 wskazanej ustawy Burmistrz Miasta Chojnice uzgodnił zakres i stopień szczegółowości informacji wymaganych w prognozie oddziaływania na środowisko z Regionalnym Dyrektorem Ochrony Środowiska w Gdańsku oraz Państwowym Powiatowym Inspektorem Sanitarnym w Chojnicach.	-	
3.	18.09.2014	Jolanta Turzyńska Chojnice	Przesunięcie w części graficznej Planu inwestycji drogowej w postaci południowo zachodniej „obwodnicy” Chojnic łączącej DK nr 22 z ul. Człuchowską z lokalizacji planowanej i przebiegającej w bliskiej odległości od zabudowy mieszkalnej	Działka nr 237/659.	Działka nr 237/659 przeznaczona jest pod teren zabudowy mieszkaniowej jednorodzinnej z usługami (1 MN/U, 5 MN/U),	-	Przeznaczenie w planie miejscowym części działki nr 237/659 pod teren komunikacji oznaczony symbolem 3 KDZ jest realizacją zapisów umieszczonych w studium uwarunkowań i kierunków zagospodarowania przestrzennego miasta Chojnice oraz kontynuacją obowiązujących miejscowych	-	Rada Miejska w Chojnicach odrzuca uwagę.

		posadowionej wzdłuż ulic Mieszka I oraz Gryfa Pomorskiego na lokalizację tej drogi poza granicami administracyjnymi miasta, w odległości od kilkudziesięciu do kilkuset metrów od tejże zabudowy oraz odpowiednie uwzględnienie tak zmienionej lokalizacji w części tekstowej planu.		teren zabudowy produkcyjnej i usługowej (7 PU), tereny komunikacji (3 KDZ, 4 KDD, 2 KDW, 6 KDW)		planów zagospodarowania przestrzennego uchwalonych w 2010 r. oraz 2013 r.	
		Nadużycie władztwa planistycznego wskazujące na nadmierną ingerencje w prawo własności obywateli i mieszkańców ulicy Mieszka I naruszające jej interes prawny, przy jednoczesnym braku wiarygodnego uzasadnienia w ramach interesu publicznego dla budowy drogi w tak bliskiej odległości od osiedla mieszkalnego – nieuzasadnione ograniczenie prawa własności naruszające art. 140 kc i art. 64 Konstytucji RP oraz art. 6 ust. 1 i ust. 2 pkt 2 ustawy o planowaniu	jw.	jw.	-	To nie jest uwaga do planu - projekt planu nie obejmuje ulic Mieszka I i 18 Pułku Ułanów. Ponadto w orzecznictwie Trybunału Konstytucyjnego podkreśla się, że do naruszenia istoty prawa własności dochodzi w sytuacji, gdy niemożliwe stanie się wykonywanie wszystkich uprawnień składających się na możliwość korzystania z rzeczy albo wszystkich uprawnień składających się na możliwość rozporządzania rzeczą albo wszystkich uprawnień składających się na możliwość korzystania z rzeczy i rozporządzania nią	-
		Brak zachowania zasady proporcjonalności w ingerencje w prawo własności przejawiające się brakiem wyboru innych koncepcji budowy drogi	jw.	jw.	-	To nie jest uwaga do planu	-
		Zaplanowanie lokalizacji drogi w miejscu, w którym wystąpi przekroczenie dopuszczalnych poziomów hałasów środowiskowych i naruszenie przez to art. 112 ustawy Prawo ochrony środowiska	jw.	jw.	-	To nie jest uwaga do planu - organ sporządzający miejscowy plan zagospodarowania przestrzennego w trakcie jego sporządzania różnicuje tereny o różnych funkcjach lub o różnych zasadach zagospodarowania i wskazuje, które z nich należą do poszczególnych rodzajów terenów, o których mowa w art. 113 ust. 2 pkt 1 ustawy	-
		Brak objęcia planem pełnego obszaru dzielnicy E, na którym planowana jest inwestycja drogowa	jw.	jw.	-	To nie jest uwaga do planu - obszarem opracowania objęto obszary funkcjonalno -przestrzenne rolniczej przestrzeni produkcyjnej do przekształceń oznaczone symbolami R1 oraz R2	-
		Postanowienia prognozy oddziaływania na środowisko nie obejmują badań dotyczących przekroczenia na obszarze planowanej obwodnicy dopuszczalnych poziomów hałasów środowiskowych oraz emisji pozostałych substancji.	jw.	jw.	-	Zakres prognozy oddziaływania na środowisko odpowiada wytycznym zawartym w art. 51 ust. 2 ustawy z dnia 3 października 2008 r. o udostępnianiu informacji o środowisku i jego ochronie, udziale społeczeństwa w ochronie środowiska oraz o ocenach oddziaływania na środowisko	-

							(Dz. U. z 2013 r. poz. 1235). Ponadto na podstawie art. 53 wskazanej ustawy Burmistrz Miasta Chojnice uzgodnił zakres i stopień szczegółowości informacji wymaganych w prognozie oddziaływania na środowisko z Regionalnym Dyrektorem Ochrony Środowiska w Gdańsku oraz Państwowym Powiatowym Inspektorem Sanitarnym w Chojnicach.		
4.	18.09.2014	Gabriela i Henryk Mezek Chojnice	Przesunięcie w części graficznej Planu inwestycji drogowej w postaci południowo zachodniej „obwodnicy” Chojnic łączącej DK nr 22 z ul. Człuchowską z lokalizacji planowanej i przebiegającej w bliskiej odległości od zabudowy mieszkalnej posadowionej wzdłuż ulic Mieszka I oraz Gryfa Pomorskiego na lokalizację tej drogi poza granicami administracyjnymi miasta, w odległości od kilkudziesięciu do kilkuset metrów od tejsze zabudowy oraz odpowiednie uwzględnienie tak zmienionej lokalizacji w części tekstowej planu.	Działka nr 237/659.	Działka nr 237/659 przeznaczona jest pod teren zabudowy mieszkaniowej jednorodzinnej z usługami (1 MN/U, 5 MN/U), teren zabudowy produkcyjnej i usługowej (7 PU), tereny komunikacji (3 KDZ, 4 KDD, 2 KDW, 6 KDW)	-	Przeznaczenie w planie miejscowym części działki nr 237/659 pod teren komunikacji oznaczony symbolem 3 KDZ jest realizacją zapisów umieszczonych w studium uwarunkowań i kierunków zagospodarowania przestrzennego miasta Chojnice oraz kontynuacją obowiązujących miejscowych planów zagospodarowania przestrzennego uchwalonych w 2010 r. oraz 2013 r.	-	Rada Miejska w Chojnicach odrzuca uwagę.
			Nadużycie władztwa planistycznego wskazujące na nadmierną ingerencję w prawo własności obywateli i mieszkańców ulicy Mieszka I naruszające jej interes prawny, przy jednoczesnym braku wiarygodnego uzasadnienia w ramach interesu publicznego dla budowy drogi w tak bliskiej odległości od osiedla mieszkalnego – nieuzasadnione ograniczenie prawa własności naruszające art. 140 kc i art. 64 Konstytucji RP oraz art. 6 ust. 1 i ust. 2 pkt 2 ustawy o planowaniu	jw.	jw.	-	To nie jest uwaga do planu - projekt planu nie obejmuje ulic Mieszka I i 18 Pułku Ułanów. Ponadto w orzecznictwie Trybunału Konstytucyjnego podkreśla się, że do naruszenia istoty prawa własności dochodzi w sytuacji, gdy niemożliwe stanie się wykonywanie wszystkich uprawnień składających się na możliwość korzystania z rzeczy albo wszystkich uprawnień składających się na możliwość rozporządzania rzeczą albo wszystkich uprawnień składających się na możliwość korzystania z rzeczy i rozporządzania nią	-	
			Brak zachowania zasady proporcjonalności w ingerencji w prawo własności przejawiające się brakiem wyboru innych koncepcji budowy drogi	jw.	jw.	-	To nie jest uwaga do planu	-	
			Zaplanowanie lokalizacji drogi w miejscu, w którym wystąpi przekroczenie dopuszczalnych poziomów hałasów środowiskowych i naruszenie przez to art. 112 ustawy	jw.	jw.	-	To nie jest uwaga do planu - organ sporządzający miejscowy plan zagospodarowania przestrzennego w trakcie jego sporządzania różnicuje tereny o różnych funkcjach lub o różnych zasadach	-	

				Prawo ochrony środowiska				zagospodarowania i wskazuje, które z nich należą do poszczególnych rodzajów terenów, o których mowa w art. 113 ust. 2 pkt 1 ustawy		
				Brak objęcia planem pełnego obszaru dzielnicy E, na którym planowana jest inwestycja drogowa	jw.	jw.	-	To nie jest uwaga do planu - obszarem opracowania objęto obszary funkcjonalno -przestrzenne rolniczej przestrzeni produkcyjnej do przekształceń oznaczone symbolami R1 oraz R2	-	
				Postanowienia prognozy oddziaływania na środowisko nie obejmują badań dotyczących przekroczenia na obszarze planowanej obwodnicy dopuszczalnych poziomów hałasów środowiskowych oraz emisji pozostałych substancji.	jw.	jw.	-	Zakres prognozy oddziaływania na środowisko odpowiada wytycznym zawartym w art. 51 ust. 2 ustawy z dnia 3 października 2008 r. o udostępnianiu informacji o środowisku i jego ochronie, udziale społeczeństwa w ochronie środowiska oraz o ocenach oddziaływania na środowisko (Dz. U. z 2013 r. poz. 1235). Ponadto na podstawie art. 53 wskazanej ustawy Burmistrz Miasta Chojnice uzgodnił zakres i stopień szczegółowości informacji wymaganych w prognozie oddziaływania na środowisko z Regionalnym Dyrektorem Ochrony Środowiska w Gdańsku oraz Państwowym Powiatowym Inspektorem Sanitarnym w Chojnicach.	-	
5.	18.09.2014	Ryszard Chojnice	Kołatka	Przesunięcie w części graficznej Planu inwestycji drogowej w postaci południowo zachodniej „obwodnicy” Chojnic łączącej DK nr 22 z ul. Człuchowską z lokalizacji planowanej i przebiegającej w bliskiej odległości od zabudowy mieszkalnej posadowionej wzdłuż ulic Mieszka I oraz Gryfa Pomorskiego na lokalizację tej drogi poza granicami administracyjnymi miasta, w odległości od kilkudziesięciu do kilkuset metrów od teźże zabudowy oraz odpowiednie uwzględnienie tak zmienionej lokalizacji w części tekstowej planu.	Działka nr 237/659.	Działka nr 237/659 przeznaczona jest pod teren zabudowy mieszkaniowej jednorodzinnej z usługami (1 MN/U, 5 MN/U), teren zabudowy produkcyjnej i usługowej (7 PU), tereny komunikacji (3 KDZ, 4 KDD, 2 KDW, 6 KDW)	-	Przeznaczenie w planie miejscowym części działki nr 237/659 pod teren komunikacji oznaczony symbolem 3 KDZ jest realizacją zapisów umieszczonych w studium uwarunkowań i kierunków zagospodarowania przestrzennego miasta Chojnice oraz kontynuacją obowiązujących miejscowych planów zagospodarowania przestrzennego uchwalonych w 2010 r. oraz 2013 r.	-	Rada Miejska w Chojnicach odrzuca uwagę.
				Nadużycie władztwa planistycznego wskazujące na nadmierną ingerencję w prawo własności obywateli i mieszkańców ulicy Mieszka I naruszające jej interes prawny, przy jednoczesnym braku wiarygodnego uzasadnienia w ramach interesu publicznego dla budowy drogi w tak bliskiej odległości od osiedla	jw.	jw.	-	To nie jest uwaga do planu - projekt planu nie obejmuje ulic Mieszka I i 18 Pułku Ułanów. Ponadto w orzecznictwie Trybunału Konstytucyjnego podkreśla się, że do naruszenia istoty prawa własności dochodzi w sytuacji, gdy niemożliwe stanie się wykonywanie wszystkich uprawnień składających się na możliwość korzystania	-	

			mieszkalnego – niezasadnione ograniczenie prawa własności naruszające art. 140 kc i art. 64 Konstytucji RP oraz art. 6 ust. 1 i ust. 2 pkt 2 ustawy o planowaniu				z rzeczy albo wszystkich uprawnień składających się na możliwość rozporządzania rzeczą albo wszystkich uprawnień składających się na możliwość korzystania z rzeczy i rozporządzania nią		
			Brak zachowania zasady proporcjonalności w ingerencji w prawo własności przejawiające się brakiem wyboru innych koncepcji budowy drogi	jw.	jw.	-	To nie jest uwaga do planu	-	
			Zaplanowanie lokalizacji drogi w miejscu, w którym wystąpi przekroczenie dopuszczalnych poziomów hałasów środowiskowych i naruszenie przez to art. 112 ustawy Prawo ochrony środowiska	jw.	jw.	-	To nie jest uwaga do planu - organ sporządzający miejscowy plan zagospodarowania przestrzennego w trakcie jego sporządzania różnicuje tereny o różnych funkcjach lub o różnych zasadach zagospodarowania i wskazuje, które z nich należą do poszczególnych rodzajów terenów, o których mowa w art. 113 ust. 2 pkt 1 ustawy	-	
			Brak objęcia planem pełnego obszaru dzielnicy E, na którym planowana jest inwestycja drogowa	jw.	jw.	-	To nie jest uwaga do planu - obszarem opracowania objęto obszary funkcjonalno-przestrzenne rolniczej przestrzeni produkcyjnej do przekształceń oznaczone symbolami R1 oraz R2	-	
			Postanowienia prognozy oddziaływania na środowisko nie obejmują badań dotyczących przekroczenia na obszarze planowanej obwodnicy dopuszczalnych poziomów hałasów środowiskowych oraz emisji pozostałych substancji.	jw.	jw.	-	Zakres prognozy oddziaływania na środowisko odpowiada wytycznym zawartym w art. 51 ust. 2 ustawy z dnia 3 października 2008 r. o udostępnianiu informacji o środowisku i jego ochronie, udziale społeczeństwa w ochronie środowiska oraz o ocenach oddziaływania na środowisko (Dz. U. z 2013 r. poz. 1235). Ponadto na podstawie art. 53 wskazanej ustawy Burmistrz Miasta Chojnice uzgodnił zakres i stopień szczegółowości informacji wymaganych w prognozie oddziaływania na środowisko z Regionalnym Dyrektorem Ochrony Środowiska w Gdańsku oraz Państwowym Powiatowym Inspektorem Sanitarnym w Chojnicach.	-	
6.	18.09.2014	Katarzyna i Dariusz Czapiewscy Chojnice	Przesunięcie w części graficznej Planu inwestycji drogowej w postaci południowo zachodniej „obwodnicy” Chojnic łączącej DK nr 22 z ul. Człuchowską z lokalizacji planowanej i przebiegającej w bliskiej odległości od zabudowy mieszkalnej posadowionej wzdłuż ulic Mieszka	Działka nr 237/659.	Działka nr 237/659 przeznaczona jest pod teren zabudowy mieszkaniowej jednorodzinnej z usługami (1 MN/U, 5 MN/U), teren zabudowy	-	Przeznaczenie w planie miejscowym części działki nr 237/659 pod teren komunikacji oznaczony symbolem 3 KDZ jest realizacją zapisów umieszczonych w studium uwarunkowań i kierunków zagospodarowania przestrzennego miasta Chojnice oraz kontynuacją obowiązujących miejscowych planów zagospodarowania przestrzennego	-	Rada Miejska w Chojnicach odrzuca uwagę.

			I oraz Gryfa Pomorskiego na lokalizację tej drogi poza granicami administracyjnymi miasta, w odległości od kilkudziesięciu do kilkuset metrów od teŝe zabudowy oraz odpowiednie uwzględnienie tak zmienionej lokalizacji w części tekstowej planu.		produkcyjnej i usługowej (7 PU), tereny komunikacji (3 KDZ, 4 KDD, 2 KDW, 6 KDW)		uchwalonych w 2010 r. oraz 2013 r.		
			Nadużycie władztwa planistycznego wskazujące na nadmierną ingerencje w prawo własności obywateli i mieszkańców ulicy Mieszka I naruszające jej interes prawny, przy jednoczesnym braku wiarygodnego uzasadnienia w ramach interesu publicznego dla budowy drogi w tak bliskiej odległości od osiedla mieszkalnego – nieuzasadnione ograniczenie prawa własności naruszające art. 140 kc i art. 64 Konstytucji RP oraz art. 6 ust. 1 i ust. 2 pkt 2 ustawy o planowaniu	jw.	jw.	-	To nie jest uwaga do planu - projekt planu nie obejmuje ulic Mieszka I i 18 Pułku Ułanów. Ponadto w orzecznictwie Trybunału Konstytucyjnego podkreśla się, że do naruszenia istoty prawa własności dochodzi w sytuacji, gdy niemożliwe stanie się wykonywanie wszystkich uprawnień składających się na możliwość korzystania z rzeczy albo wszystkich uprawnień składających się na możliwość rozporządzania rzeczą albo wszystkich uprawnień składających się na możliwość korzystania z rzeczy i rozporządzania nią	-	
			Brak zachowania zasady proporcjonalności w ingerencje w prawo własności przejawiające się brakiem wyboru innych koncepcji budowy drogi	jw.	jw.	-	To nie jest uwaga do planu	-	
			Zaplanowanie lokalizacji drogi w miejscu, w którym wystąpi przekroczenie dopuszczalnych poziomów hałasów środowiskowych i naruszenie przez to art. 112 ustawy Prawo ochrony środowiska	jw.	jw.	-	To nie jest uwaga do planu - organ sporządzający miejscowy plan zagospodarowania przestrzennego w trakcie jego sporządzania różnicuje tereny o różnych funkcjach lub o różnych zasadach zagospodarowania i wskazuje, które z nich naleŝą do poszczególnych rodzajów terenów, o których mowa w art. 113 ust. 2 pkt 1 ustawy	-	
			Brak objęcia planem pełnego obszaru dzielnicy E, na którym planowana jest inwestycja drogowa	jw.	jw.	-	To nie jest uwaga do planu - obszarem opracowania objęto obszary funkcjonalno -przestrzenne rolniczej przestrzeni produkcyjnej do przekształceń oznaczone symbolami R1 oraz R2	-	
			Postanowienia prognozy oddziaływania na środowisko nie obejmują badań dotyczących przekroczenia na obszarze planowanej obwodnicy dopuszczalnych poziomów hałasów środowiskowych oraz emisji pozostałych substancji.	jw.	jw.	-	Zakres prognozy oddziaływania na środowisko odpowiada wytycznym zawartym w art. 51 ust. 2 ustawy z dnia 3 października 2008 r. o udostępnianiu informacji o środowisku i jego ochronie, udziale społeczeństwa w ochronie środowiska oraz o ocenach oddziaływania na środowisko (Dz. U. z 2013 r. poz. 1235). Ponadto na	-	

							podstawie art. 53 wskazanej ustawy Burmistrz Miasta Chojnice uzgodnił zakres i stopień szczegółowości informacji wymaganych w prognozie oddziaływania na środowisko z Regionalnym Dyrektorem Ochrony Środowiska w Gdańsku oraz Państwowym Powiatowym Inspektorem Sanitarnym w Chojnicach.		
7.	18.09.2014	Elżbieta Czarnowska Chojnice	Przesunięcie w części graficznej Planu inwestycji drogowej w postaci południowo zachodniej „obwodnicy” Chojnic łączącej DK nr 22 z ul. Człuchowską z lokalizacji planowanej i przebiegającej w bliskiej odległości od zabudowy mieszkalnej posadowionej wzdłuż ulic Mieszka I oraz Gryfa Pomorskiego na lokalizację tej drogi poza granicami administracyjnymi miasta, w odległości od kilkudziesięciu do kilkuset metrów od tejsze zabudowy oraz odpowiednie uwzględnienie tak zmienionej lokalizacji w części tekstowej planu.	Działka nr 237/659.	Działka nr 237/659 przeznaczona jest pod teren zabudowy mieszkaniowej jednorodzinnej z usługami (1 MN/U, 5 MN/U), teren zabudowy produkcyjnej i usługowej (7 PU), tereny komunikacji (3 KDZ, 4 KDD, 2 KDW, 6 KDW)	-	Przeznaczenie w planie miejscowym części działki nr 237/659 pod teren komunikacji oznaczony symbolem 3 KDZ jest realizacją zapisów umieszczonych w studium uwarunkowań i kierunków zagospodarowania przestrzennego miasta Chojnice oraz kontynuacją obowiązujących miejscowych planów zagospodarowania przestrzennego uchwalonych w 2010 r. oraz 2013 r.	-	Rada Miejska w Chojnicach odrzuca uwagę.
			Nadużycie władztwa planistycznego wskazujące na nadmierną ingerencje w prawo własności obywateli i mieszkańców ulicy Mieszka I naruszające jej interes prawny, przy jednoczesnym braku wiarygodnego uzasadnienia w ramach interesu publicznego dla budowy drogi w tak bliskiej odległości od osiedla mieszkalnego – nieuzasadnione ograniczenie prawa własności naruszające art. 140 kc i art. 64 Konstytucji RP oraz art. 6 ust. 1 i ust. 2 pkt 2 ustawy o planowaniu	jw.	jw.	-	To nie jest uwaga do planu - projekt planu nie obejmuje ulic Mieszka I i 18 Pułku Ułanów. Ponadto w orzecznictwie Trybunału Konstytucyjnego podkreśla się, że do naruszenia istoty prawa własności dochodzi w sytuacji, gdy niemożliwe stanie się wykonywanie wszystkich uprawnień składających się na możliwość korzystania z rzeczy albo wszystkich uprawnień składających się na możliwość rozporządzania rzeczą albo wszystkich uprawnień składających się na możliwość korzystania z rzeczy i rozporządzania nią	-	Rada Miejska w Chojnicach odrzuca uwagę.
			Brak zachowania zasady proporcjonalności w ingerencje w prawo własności przejawiające się brakiem wyboru innych koncepcji budowy drogi	jw.	jw.	-	To nie jest uwaga do planu	-	Rada Miejska w Chojnicach odrzuca uwagę.
			Zaplanowanie lokalizacji drogi w miejscu, w którym wystąpi przekroczenie dopuszczalnych poziomów hałasów środowiskowych i naruszenie przez to art. 112 ustawy Prawo ochrony środowiska	jw.	jw.	-	To nie jest uwaga do planu - organ sporządzający miejscowy plan zagospodarowania przestrzennego w trakcie jego sporządzania różnicuje tereny o różnych funkcjach lub o różnych zasadach zagospodarowania i wskazuje, które z nich	-	Rada Miejska w Chojnicach odrzuca uwagę.

							należą do poszczególnych rodzajów terenów, o których mowa w art. 113 ust. 2 pkt 1 ustawy		
			Brak objęcia planem pełnego obszaru dzielnicy E, na którym planowana jest inwestycja drogowa	jw.	jw.	-	To nie jest uwaga do planu - obszarem opracowania objęto obszary funkcjonalno -przestrzenne rolniczej przestrzeni produkcyjnej do przekształceń oznaczone symbolami R1 oraz R2	-	Rada Miejska w Chojnicach odrzuca uwagę.
			Postanowienia prognozy oddziaływania na środowisko nie obejmują badań dotyczących przekroczenia na obszarze planowanej obwodnicy dopuszczalnych poziomów hałasów środowiskowych oraz emisji pozostałych substancji.	jw.	jw.	-	Zakres prognozy oddziaływania na środowisko odpowiada wytycznym zawartym w art. 51 ust. 2 ustawy z dnia 3 października 2008 r. o udostępnianiu informacji o środowisku i jego ochronie, udziale społeczeństwa w ochronie środowiska oraz o ocenach oddziaływania na środowisko (Dz. U. z 2013 r. poz. 1235). Ponadto na podstawie art. 53 wskazanej ustawy Burmistrz Miasta Chojnice uzgodnił zakres i stopień szczegółowości informacji wymaganych w prognozie oddziaływania na środowisko z Regionalnym Dyrektorem Ochrony Środowiska w Gdańsku oraz Państwowym Powiatowym Inspektorem Sanitarnym w Chojnicach.	-	Rada Miejska w Chojnicach odrzuca uwagę.
8.	18.09.2014	Marian Jasnowski Chojnice	Przesunięcie w części graficznej Planu inwestycji drogowej w postaci południowo zachodniej „obwodnicy” Chojnic łączącej DK nr 22 z ul. Człuchowską z lokalizacji planowanej i przebiegającej w bliskiej odległości od zabudowy mieszkalnej posadowionej wzdłuż ulic Mieszka I oraz Gryfa Pomorskiego na lokalizację tej drogi poza granicami administracyjnymi miasta, w odległości od kilkudziesięciu do kilkuset metrów od teje zabudowy oraz odpowiednie uwzględnienie tak zmienionej lokalizacji w części tekstowej planu.	Działka nr 237/659.	Działka nr 237/659 przeznaczona jest pod teren zabudowy mieszkaniowej jednorodzinnej z usługami (1 MN/U, 5 MN/U), teren zabudowy produkcyjnej i usługowej (7 PU), tereny komunikacji (3 KDZ, 4 KDD, 2 KDW, 6 KDW)	-	Przeznaczenie w planie miejscowym części działki nr 237/659 pod teren komunikacji oznaczony symbolem 3 KDZ jest realizacją zapisów umieszczonych w studium uwarunkowań i kierunków zagospodarowania przestrzennego miasta Chojnice oraz kontynuacją obowiązujących miejscowych planów zagospodarowania przestrzennego uchwalonych w 2010 r. oraz 2013 r.	-	Rada Miejska w Chojnicach odrzuca uwagę.
			Nadużycie władztwa planistycznego wskazujące na nadmierną ingerencje w prawo własności obywateli i mieszkańców ulicy Mieszka I naruszające jej interes prawny, przy jednoczesnym braku wiarygodnego uzasadnienia w ramach interesu publicznego dla budowy drogi w tak bliskiej odległości od osiedla mieszkalnego – nieuzasadnione	jw.	jw.	-	To nie jest uwaga do planu - projekt planu nie obejmuje ulic Mieszka I i 18 Pułku Ułanów. Ponadto w orzecznictwie Trybunału Konstytucyjnego podkreśla się, że do naruszenia istoty prawa własności dochodzi w sytuacji, gdy niemożliwe stanie się wykonywanie wszystkich uprawnień składających się na możliwość korzystania z rzeczy albo wszystkich uprawnień	-	

			ograniczenie prawa własności naruszające art. 140 kc i art. 64 Konstytucji RP oraz art. 6 ust. 1 i ust. 2 pkt 2 ustawy o planowaniu				składających się na możliwość rozporządzania rzeczą albo wszystkich uprawnień składających się na możliwość korzystania z rzeczy i rozporządzania nią		
			Brak zachowania zasady proporcjonalności w ingerencji w prawo własności przejawiające się brakiem wyboru innych koncepcji budowy drogi	jw.	jw.	-	To nie jest uwaga do planu	-	
			Zaplanowanie lokalizacji drogi w miejscu, w którym wystąpi przekroczenie dopuszczalnych poziomów hałasów środowiskowych i naruszenie przez to art. 112 ustawy Prawo ochrony środowiska	jw.	jw.	-	To nie jest uwaga do planu - organ sporządzający miejscowy plan zagospodarowania przestrzennego w trakcie jego sporządzania różnicuje tereny o różnych funkcjach lub o różnych zasadach zagospodarowania i wskazuje, które z nich należą do poszczególnych rodzajów terenów, o których mowa w art. 113 ust. 2 pkt 1 ustawy	-	
			Brak objęcia planem pełnego obszaru dzielnicy E, na którym planowana jest inwestycja drogowa	jw.	jw.	-	To nie jest uwaga do planu - obszarem opracowania objęto obszary funkcjonalno -przestrzenne rolniczej przestrzeni produkcyjnej do przekształceń oznaczone symbolami R1 oraz R2	-	
			Postanowienia prognozy oddziaływania na środowisko nie obejmują badań dotyczących przekroczenia na obszarze planowanej obwodnicy dopuszczalnych poziomów hałasów środowiskowych oraz emisji pozostałych substancji.	jw.	jw.	-	Zakres prognozy oddziaływania na środowisko odpowiada wytycznym zawartym w art. 51 ust. 2 ustawy z dnia 3 października 2008 r. o udostępnianiu informacji o środowisku i jego ochronie, udziale społeczeństwa w ochronie środowiska oraz o ocenach oddziaływania na środowisko (Dz. U. z 2013 r. poz. 1235). Ponadto na podstawie art. 53 wskazanej ustawy Burmistrz Miasta Chojnice uzgodnił zakres i stopień szczegółowości informacji wymaganych w prognozie oddziaływania na środowisko z Regionalnym Dyrektorem Ochrony Środowiska w Gdańsku oraz Państwowym Powiatowym Inspektorem Sanitarnym w Chojnicach.	-	
9.	18.09.2014	Henryk Jasnowski Chojnice	Przesunięcie w części graficznej Planu inwestycji drogowej w postaci południowo zachodniej „obwodnicy” Chojnic łączącej DK nr 22 z ul. Człuchowską z lokalizacji planowanej i przebiegającej w bliskiej odległości od zabudowy mieszkalnej posadowionej wzdłuż ulic Mieszka I oraz Gryfa Pomorskiego na	Działka nr 237/659.	Działka nr 237/659 przeznaczona jest pod teren zabudowy mieszkaniowej jednorodzinnej z usługami (1 MN/U, 5 MN/U), teren zabudowy produkcyjnej	-	Przeznaczenie w planie miejscowym części działki nr 237/659 pod teren komunikacji oznaczony symbolem 3 KDZ jest realizacją zapisów umieszczonych w studium uwarunkowań i kierunków zagospodarowania przestrzennego miasta Chojnice oraz kontynuacją obowiązujących miejscowych planów zagospodarowania przestrzennego uchwalonych w 2010 r. oraz 2013 r.	-	Rada Miejska w Chojnicach odrzuca uwagę.

		lokalizację tej drogi poza granicami administracyjnymi miasta, w odległości od kilkudziesięciu do kilkuset metrów od teje zabudowy oraz odpowiednie uwzględnienie tak zmienionej lokalizacji w części tekstowej planu.		i usługowej (7 PU), tereny komunikacji (3 KDZ, 4 KDD, 2 KDW, 6 KDW)			
		Nadużycie władztwa planistycznego wskazujące na nadmierną ingerencje w prawo własności obywateli i mieszkańców ulicy Mieszka I naruszające jej interes prawny, przy jednoczesnym braku wiarygodnego uzasadnienia w ramach interesu publicznego dla budowy drogi w tak bliskiej odległości od osiedla mieszkalnego – nieuzasadnione ograniczenie prawa własności naruszające art. 140 kc i art. 64 Konstytucji RP oraz art. 6 ust. 1 i ust. 2 pkt 2 ustawy o planowaniu	jw.	jw.	-	To nie jest uwaga do planu - projekt planu nie obejmuje ulic Mieszka I i 18 Pułku Ułanów. Ponadto w orzecznictwie Trybunału Konstytucyjnego podkreśla się, że do naruszenia istoty prawa własności dochodzi w sytuacji, gdy niemożliwe stanie się wykonywanie wszystkich uprawnień składających się na możliwość korzystania z rzeczy albo wszystkich uprawnień składających się na możliwość rozporządzania rzeczą albo wszystkich uprawnień składających się na możliwość korzystania z rzeczy i rozporządzania nią	-
		Brak zachowania zasady proporcjonalności w ingerencje w prawo własności przejawiające się brakiem wyboru innych koncepcji budowy drogi	jw.	jw.	-	To nie jest uwaga do planu	-
		Zaplanowanie lokalizacji drogi w miejscu, w którym wystąpi przekroczenie dopuszczalnych poziomów hałasów środowiskowych i naruszenie przez to art. 112 ustawy Prawo ochrony środowiska	jw.	jw.	-	To nie jest uwaga do planu - organ sporządzający miejscowy plan zagospodarowania przestrzennego w trakcie jego sporządzania różnicuje tereny o różnych funkcjach lub o różnych zasadach zagospodarowania i wskazuje, które z nich należą do poszczególnych rodzajów terenów, o których mowa w art. 113 ust. 2 pkt 1 ustawy	-
		Brak objęcia planem pełnego obszaru dzielnicy E, na którym planowana jest inwestycja drogowa	jw.	jw.	-	To nie jest uwaga do planu - obszarem opracowania objęto obszary funkcjonalno -przestrzenne rolniczej przestrzeni produkcyjnej do przekształceń oznaczone symbolami R1 oraz R2	-
		Postanowienia prognozy oddziaływania na środowisko nie obejmują badań dotyczących przekroczenia na obszarze planowanej obwodnicy dopuszczalnych poziomów hałasów środowiskowych oraz emisji pozostałych substancji.	jw.	jw.	-	Zakres prognozy oddziaływania na środowisko odpowiada wytycznym zawartym w art. 51 ust. 2 ustawy z dnia 3 października 2008 r. o udostępnianiu informacji o środowisku i jego ochronie, udziale społeczeństwa w ochronie środowiska oraz o ocenach oddziaływania na środowisko (Dz. U. z 2013 r. poz. 1235). Ponadto na podstawie art. 53 wskazanej ustawy Burmistrz	-

							Miasta Chojnice uzgodnił zakres i stopień szczegółowości informacji wymaganych w prognozie oddziaływania na środowisko z Regionalnym Dyrektorem Ochrony Środowiska w Gdańsku oraz Państwowym Powiatowym Inspektorem Sanitarnym w Chojnicach.		
10.	18.09.2014	Danuta i Adam Trudzik Chojnice	Przesunięcie w części graficznej Planu inwestycji drogowej w postaci południowo zachodniej „obwodnicy” Chojnic łączącej DK nr 22 z ul. Człuchowską z lokalizacji planowanej i przebiegającej w bliskiej odległości od zabudowy mieszkalnej posadowionej wzdłuż ulic Mieszka I oraz Gryfa Pomorskiego na lokalizację tej drogi poza granicami administracyjnymi miasta, w odległości od kilkudziesięciu do kilkuset metrów od tejsze zabudowy oraz odpowiednie uwzględnienie tak zmienionej lokalizacji w części tekstowej planu.	Działka nr 237/659.	Działka nr 237/659 przeznaczona jest pod teren zabudowy mieszkaniowej jednorodzinnej z usługami (1 MN/U, 5 MN/U), teren zabudowy produkcyjnej i usługowej (7 PU), tereny komunikacji (3 KDZ, 4 KDD, 2 KDW, 6 KDW)	-	Przeznaczenie w planie miejscowym części działki nr 237/659 pod teren komunikacji oznaczony symbolem 3 KDZ jest realizacją zapisów umieszczonych w studium uwarunkowań i kierunków zagospodarowania przestrzennego miasta Chojnice oraz kontynuacją obowiązujących miejscowych planów zagospodarowania przestrzennego uchwalonych w 2010 r. oraz 2013 r.	-	Rada Miejska w Chojnicach odrzuca uwagę.
			Nadużycie władztwa planistycznego wskazujące na nadmierną ingerencje w prawo własności obywateli i mieszkańców ulicy Mieszka I naruszające jej interes prawny, przy jednoczesnym braku wiarygodnego uzasadnienia w ramach interesu publicznego dla budowy drogi w tak bliskiej odległości od osiedla mieszkalnego – nieuzasadnione ograniczenie prawa własności naruszające art. 140 kc i art. 64 Konstytucji RP oraz art. 6 ust. 1 i ust. 2 pkt 2 ustawy o planowaniu	jw.	jw.	-	To nie jest uwaga do planu - projekt planu nie obejmuje ulic Mieszka I i 18 Pułku Ułanów. Ponadto w orzecznictwie Trybunału Konstytucyjnego podkreśla się, że do naruszenia istoty prawa własności dochodzi w sytuacji, gdy niemożliwe stanie się wykonywanie wszystkich uprawnień składających się na możliwość korzystania z rzeczy albo wszystkich uprawnień składających się na możliwość rozporządzania rzeczą albo wszystkich uprawnień składających się na możliwość korzystania z rzeczy i rozporządzania nią	-	
			Brak zachowania zasady proporcjonalności w ingerencje w prawo własności przejawiające się brakiem wyboru innych koncepcji budowy drogi	jw.	jw.	-	To nie jest uwaga do planu	-	
			Zaplanowanie lokalizacji drogi w miejscu, w którym wystąpi przekroczenie dopuszczalnych poziomów hałasów środowiskowych i naruszenie przez to art. 112 ustawy Prawo ochrony środowiska	jw.	jw.	-	To nie jest uwaga do planu - organ sporządzający miejscowy plan zagospodarowania przestrzennego w trakcie jego sporządzania różnicuje tereny o różnych funkcjach lub o różnych zasadach zagospodarowania i wskazuje, które z nich należą do poszczególnych rodzajów terenów,	-	

							o których mowa w art. 113 ust. 2 pkt 1 ustawy		
			Brak objęcia planem pełnego obszaru dzielnicy E, na którym planowana jest inwestycja drogowa	jw.	jw.	-	To nie jest uwaga do planu - obszarem opracowania objęto obszary funkcjonalno -przestrzenne rolniczej przestrzeni produkcyjnej do przekształceń oznaczone symbolami R1 oraz R2	-	
			Postanowienia prognozy oddziaływania na środowisko nie obejmują badań dotyczących przekroczenia na obszarze planowanej obwodnicy dopuszczalnych poziomów hałasów środowiskowych oraz emisji pozostałych substancji.	jw.	jw.	-	Zakres prognozy oddziaływania na środowisko odpowiada wytycznym zawartym w art. 51 ust. 2 ustawy z dnia 3 października 2008 r. o udostępnianiu informacji o środowisku i jego ochronie, udziale społeczeństwa w ochronie środowiska oraz o ocenach oddziaływania na środowisko (Dz. U. z 2013 r. poz. 1235). Ponadto na podstawie art. 53 wskazanej ustawy Burmistrz Miasta Chojnice uzgodnił zakres i stopień szczególności informacji wymaganych w prognozie oddziaływania na środowisko z Regionalnym Dyrektorem Ochrony Środowiska w Gdańsku oraz Państwowym Powiatowym Inspektorem Sanitarnym w Chojnicach.	-	
11.	18.09.2014	Iwona i Henryk Dymarz Chojnice	Przesunięcie w części graficznej Planu inwestycji drogowej w postaci południowo zachodniej „obwodnicy” Chojnic łączącej DK nr 22 z ul. Człuchowską z lokalizacji planowanej i przebiegającej w bliskiej odległości od zabudowy mieszkalnej posadowionej wzdłuż ulic Mieszka I oraz Gryfa Pomorskiego na lokalizację tej drogi poza granicami administracyjnymi miasta, w odległości od kilkudziesięciu do kilkuset metrów od tejsze zabudowy oraz odpowiednie uwzględnienie tak zmienionej lokalizacji w części tekstowej planu.	Działka nr 237/659.	Działka nr 237/659 przeznaczona jest pod teren zabudowy mieszkaniowej jednorodzinnej z usługami (1 MN/U, 5 MN/U), teren zabudowy produkcyjnej i usługowej (7 PU), tereny komunikacji (3 KDZ, 4 KDD, 2 KDW, 6 KDW)	-	Przeznaczenie w planie miejscowym części działki nr 237/659 pod teren komunikacji oznaczony symbolem 3 KDZ jest realizacją zapisów umieszczonych w studium uwarunkowań i kierunków zagospodarowania przestrzennego miasta Chojnice oraz kontynuacją obowiązujących miejscowych planów zagospodarowania przestrzennego uchwalonych w 2010 r. oraz 2013 r.	-	Rada Miejska w Chojnicach odrzuca uwagę.
			Nadużycie władztwa planistycznego wskazujące na nadmierną ingerencje w prawo własności obywateli i mieszkańców ulicy Mieszka I naruszające jej interes prawny, przy jednoczesnym braku wiarygodnego uzasadnienia w ramach interesu publicznego dla budowy drogi w tak bliskiej odległości od osiedla mieszkalnego – nieuzasadnione ograniczenie prawa własności	jw.	jw.	-	To nie jest uwaga do planu - projekt planu nie obejmuje ulic Mieszka I i 18 Pułku Ułanów. Ponadto w orzecznictwie Trybunału Konstytucyjnego podkreśla się, że do naruszenia istoty prawa własności dochodzi w sytuacji, gdy niemożliwe stanie się wykonywanie wszystkich uprawnień składających się na możliwość korzystania z rzeczy albo wszystkich uprawnień składających się na możliwość rozporządzania	-	

			naruszające art. 140 kc i art. 64 Konstytucji RP oraz art. 6 ust. 1 i ust. 2 pkt 2 ustawy o planowaniu				rzeczą albo wszystkich uprawnień składających się na możliwość korzystania z rzeczy i rozporządzania nią			
			Brak zachowania zasady proporcjonalności w ingerencji w prawo własności przejawiające się brakiem wyboru innych koncepcji budowy drogi	jw.	jw.	-	To nie jest uwaga do planu	-		
			Zaplanowanie lokalizacji drogi w miejscu, w którym wystąpi przekroczenie dopuszczalnych poziomów hałasów środowiskowych i naruszenie przez to art. 112 ustawy Prawo ochrony środowiska	jw.	jw.	-	To nie jest uwaga do planu - organ sporządzający miejscowy plan zagospodarowania przestrzennego w trakcie jego sporządzania różnicuje tereny o różnych funkcjach lub o różnych zasadach zagospodarowania i wskazuje, które z nich należą do poszczególnych rodzajów terenów, o których mowa w art. 113 ust. 2 pkt 1 ustawy	-		
			Brak objęcia planem pełnego obszaru dzielnicy E, na którym planowana jest inwestycja drogowa	jw.	jw.	-	To nie jest uwaga do planu - obszarem opracowania objęto obszary funkcjonalno -przestrzenne rolniczej przestrzeni produkcyjnej do przekształceń oznaczone symbolami R1 oraz R2	-		
			Postanowienia prognozy oddziaływania na środowisko nie obejmują badań dotyczących przekroczenia na obszarze planowanej obwodnicy dopuszczalnych poziomów hałasów środowiskowych oraz emisji pozostałych substancji.	jw.	jw.	-	Zakres prognozy oddziaływania na środowisko odpowiada wytycznym zawartym w art. 51 ust. 2 ustawy z dnia 3 października 2008 r. o udostępnianiu informacji o środowisku i jego ochronie, udziale społeczeństwa w ochronie środowiska oraz o ocenach oddziaływania na środowisko (Dz. U. z 2013 r. poz. 1235). Ponadto na podstawie art. 53 wskazanej ustawy Burmistrz Miasta Chojnice uzgodnił zakres i stopień szczegółowości informacji wymaganych w prognozie oddziaływania na środowisko z Regionalnym Dyrektorem Ochrony Środowiska w Gdańsku oraz Państwowym Powiatowym Inspektorem Sanitarnym w Chojnicach.	-		
12.	18.09.2014	Henryk Danielewski Chojnice	Przesunięcie w części graficznej Planu inwestycji drogowej w postaci południowo zachodniej „obwodnicy” Chojnic łączącej DK nr 22 z ul. Człuchowską z lokalizacji planowanej i przebiegającej w bliskiej odległości od zabudowy mieszkalnej posadowionej wzdłuż ulic Mieszka I oraz Gryfa Pomorskiego na lokalizację tej drogi poza granicami	Działka nr 237/659.	nr	Działka nr 237/659 przeznaczona jest pod teren zabudowy mieszkaniowej jednorodzinnej z usługami (1 MN/U, 5 MN/U), teren zabudowy produkcyjnej i usługowej (7 PU),	-	Przeznaczenie w planie miejscowym części działki nr 237/659 pod teren komunikacji oznaczony symbolem 3 KDZ jest realizacją zapisów umieszczonych w studium uwarunkowań i kierunków zagospodarowania przestrzennego miasta Chojnice oraz kontynuacją obowiązujących miejscowych planów zagospodarowania przestrzennego uchwalonych w 2010 r. oraz 2013 r.	-	Rada Miejska w Chojnicach odrzuca uwagę.

		administracyjnymi miasta, w odległości od kilkudziesięciu do kilkuset metrów od teŝe zabudowy oraz odpowiednie uwzględnienie tak zmienionej lokalizacji w części tekstowej planu.		tereny komunikacji (3 KDZ, 4 KDD, 2 KDW, 6 KDW)			
		Nadużycie władztwa planistycznego wskazujące na nadmierną ingerencje w prawo własności obywateli i mieszkańców ulicy Mieszka I i naruszające jej interes prawny, przy jednoczesnym braku wiarygodnego uzasadnienia w ramach interesu publicznego dla budowy drogi w tak bliskiej odległości od osiedla mieszkalnego – nieuzasadnione ograniczenie prawa własności naruszające art. 140 kc i art. 64 Konstytucji RP oraz art. 6 ust. 1 i ust. 2 pkt 2 ustawy o planowaniu	jw.	jw.	-	To nie jest uwaga do planu - projekt planu nie obejmuje ulic Mieszka I i 18 Pułku Ułanów. Ponadto w orzecznictwie Trybunału Konstytucyjnego podkreśla się, że do naruszenia istoty prawa własności dochodzi w sytuacji, gdy niemożliwe stanie się wykonywanie wszystkich uprawnień składających się na możliwość korzystania z rzeczy albo wszystkich uprawnień składających się na możliwość rozporządzania rzeczą albo wszystkich uprawnień składających się na możliwość korzystania z rzeczy i rozporządzania nią	-
		Brak zachowania zasady proporcjonalności w ingerencje w prawo własności przejawiające się brakiem wyboru innych koncepcji budowy drogi	jw.	jw.	-	To nie jest uwaga do planu	-
		Zaplanowanie lokalizacji drogi w miejscu, w którym wystąpi przekroczenie dopuszczalnych poziomów hałasów środowiskowych i naruszenie przez to art. 112 ustawy Prawo ochrony środowiska	jw.	jw.	-	To nie jest uwaga do planu - organ sporządzający miejscowy plan zagospodarowania przestrzennego w trakcie jego sporządzania różnicuje tereny o różnych funkcjach lub o różnych zasadach zagospodarowania i wskazuje, które z nich naleŝą do poszczególnych rodzajów terenów, o których mowa w art. 113 ust. 2 pkt 1 ustawy	-
		Brak objęcia planem pełnego obszaru dzielnicy E, na którym planowana jest inwestycja drogowa	jw.	jw.	-	To nie jest uwaga do planu - obszarem opracowania objęto obszary funkcjonalno -przestrzenne rolniczej przestrzeni produkcyjnej do przekształceń oznaczone symbolami R1 oraz R2	-
		Postanowienia prognozy oddziaływania na środowisko nie obejmują badań dotyczących przekroczenia na obszarze planowanej obwodnicy dopuszczalnych poziomów hałasów środowiskowych oraz emisji pozostałych substancji.	jw.	jw.	-	Zakres prognozy oddziaływania na środowisko odpowiada wytycznym zawartym w art. 51 ust. 2 ustawy z dnia 3 października 2008 r. o udostępnianiu informacji o środowisku i jego ochronie, udziale społeczeństwa w ochronie środowiska oraz o ocenach oddziaływania na środowisko (Dz. U. z 2013 r. poz. 1235). Ponadto na podstawie art. 53 wskazanej ustawy Burmistrz Miasta Chojnice uzgodnił zakres i stopień	-

							szczegółowości informacji wymaganych w prognozie oddziaływania na środowisko z Regionalnym Dyrektorem Ochrony Środowiska w Gdańsku oraz Państwowym Powiatowym Inspektorem Sanitarnym w Chojnicach.		
13.	18.09.2014	Alicja Kraszewska Chojnice	Przesunięcie w części graficznej Planu inwestycji drogowej w postaci południowo zachodniej „obwodnicy” Chojnic łączącej DK nr 22 z ul. Człuchowską z lokalizacji planowanej i przebiegającej w bliskiej odległości od zabudowy mieszkalnej posadowionej wzdłuż ulic Mieszka I oraz Gryfa Pomorskiego na lokalizację tej drogi poza granicami administracyjnymi miasta, w odległości od kilkudziesięciu do kilkuset metrów od tejże zabudowy oraz odpowiednie uwzględnienie tak zmienionej lokalizacji w części tekstowej planu.	Działka nr 237/659.	Działka nr 237/659 przeznaczona jest pod teren zabudowy mieszkaniowej jednorodzinnej z usługami (1 MN/U, 5 MN/U), teren zabudowy produkcyjnej i usługowej (7 PU), tereny komunikacji (3 KDZ, 4 KDD, 2 KDW, 6 KDW)	-	Przeznaczenie w planie miejscowym części działki nr 237/659 pod teren komunikacji oznaczony symbolem 3 KDZ jest realizacją zapisów umieszczonych w studium uwarunkowań i kierunków zagospodarowania przestrzennego miasta Chojnice oraz kontynuacją obowiązujących miejscowych planów zagospodarowania przestrzennego uchwalonych w 2010 r. oraz 2013 r.	-	Rada Miejska w Chojnicach odrzuca uwagę.
			Nadużycie władztwa planistycznego wskazujące na nadmierną ingerencje w prawo własności obywateli i mieszkańców ulicy Mieszka I naruszające jej interes prawny, przy jednoczesnym braku wiarygodnego uzasadnienia w ramach interesu publicznego dla budowy drogi w tak bliskiej odległości od osiedla mieszkalnego – nieuzasadnione ograniczenie prawa własności naruszające art. 140 kc i art. 64 Konstytucji RP oraz art. 6 ust. 1 i ust. 2 pkt 2 ustawy o planowaniu	jw.	jw.	-	To nie jest uwaga do planu - projekt planu nie obejmuje ulic Mieszka I i 18 Pułku Ułanów. Ponadto w orzecznictwie Trybunału Konstytucyjnego podkreśla się, że do naruszenia istoty prawa własności dochodzi w sytuacji, gdy niemożliwe stanie się wykonywanie wszystkich uprawnień składających się na możliwość korzystania z rzeczy albo wszystkich uprawnień składających się na możliwość rozporządzania rzeczą albo wszystkich uprawnień składających się na możliwość korzystania z rzeczy i rozporządzania nią	-	
			Brak zachowania zasady proporcjonalności w ingerencji w prawo własności przejawiające się brakiem wyboru innych koncepcji budowy drogi	jw.	jw.	-	To nie jest uwaga do planu	-	
			Zaplanowanie lokalizacji drogi w miejscu, w którym wystąpi przekroczenie dopuszczalnych poziomów hałasów środowiskowych i naruszenie przez to art. 112 ustawy Prawo ochrony środowiska	jw.	jw.	-	To nie jest uwaga do planu - organ sporządzający miejscowy plan zagospodarowania przestrzennego w trakcie jego sporządzania różnicuje tereny o różnych funkcjach lub o różnych zasadach zagospodarowania i wskazuje, które z nich należą do poszczególnych rodzajów terenów, o których mowa w art. 113 ust. 2 pkt 1 ustawy	-	

			Brak objęcia planem pełnego obszaru dzielnicy E, na którym planowana jest inwestycja drogowa	jw.	jw.	-	To nie jest uwaga do planu - obszarem opracowania objęto obszary funkcjonalno -przestrzenne rolniczej przestrzeni produkcyjnej do przekształceń oznaczone symbolami R1 oraz R2	-	
			Postanowienia prognozy oddziaływania na środowisko nie obejmują badań dotyczących przekroczenia na obszarze planowanej obwodnicy dopuszczalnych poziomów hałasów środowiskowych oraz emisji pozostałych substancji.	jw.	jw.	-	Zakres prognozy oddziaływania na środowisko odpowiada wytycznym zawartym w art. 51 ust. 2 ustawy z dnia 3 października 2008 r. o udostępnianiu informacji o środowisku i jego ochronie, udziale społeczeństwa w ochronie środowiska oraz o ocenach oddziaływania na środowisko (Dz. U. z 2013 r. poz. 1235). Ponadto na podstawie art. 53 wskazanej ustawy Burmistrz Miasta Chojnice uzgodnił zakres i stopień szczególności informacji wymaganych w prognozie oddziaływania na środowisko z Regionalnym Dyrektorem Ochrony Środowiska w Gdańsku oraz Państwowym Powiatowym Inspektorem Sanitarnym w Chojnicach.	-	
14.	18.09.2014	Teresa i Krzysztof Kobus Chojnice	Przesunięcie w części graficznej Planu inwestycji drogowej w postaci południowo zachodniej „obwodnicy” Chojnic łączącej DK nr 22 z ul. Człuchowską z lokalizacji planowanej i przebiegającej w bliskiej odległości od zabudowy mieszkalnej posadowionej wzdłuż ulic Mieszka I oraz Gryfa Pomorskiego na lokalizację tej drogi poza granicami administracyjnymi miasta, w odległości od kilkudziesięciu do kilkuset metrów od teje zabudowy oraz odpowiednie uwzględnienie tak zmienionej lokalizacji w części tekstowej planu.	Działka nr 237/659.	Działka nr 237/659 przeznaczona jest pod teren zabudowy mieszkaniowej jednorodzinnej z usługami (1 MN/U, 5 MN/U), teren zabudowy produkcyjnej i usługowej (7 PU), tereny komunikacji (3 KDZ, 4 KDD, 2 KDW, 6 KDW)	-	Przeznaczenie w planie miejscowym części działki nr 237/659 pod teren komunikacji oznaczony symbolem 3 KDZ jest realizacją zapisów umieszczonych w studium uwarunkowań i kierunków zagospodarowania przestrzennego miasta Chojnice oraz kontynuacją obowiązujących miejscowych planów zagospodarowania przestrzennego uchwalonych w 2010 r. oraz 2013 r.	-	Rada Miejska w Chojnicach odrzuca uwagę.
			Nadużycie władztwa planistycznego wskazujące na nadmierną ingerencje w prawo własności obywateli i mieszkańców ulicy Mieszka I naruszające jej interes prawny, przy jednoczesnym braku wiarygodnego uzasadnienia w ramach interesu publicznego dla budowy drogi w tak bliskiej odległości od osiedla mieszkalnego – nieuzasadnione ograniczenie prawa własności naruszające art. 140 kc	jw.	jw.	-	To nie jest uwaga do planu - projekt planu nie obejmuje ulic Mieszka I i 18 Pułku Ułanów. Ponadto w orzecznictwie Trybunału Konstytucyjnego podkreśla się, że do naruszenia istoty prawa własności dochodzi w sytuacji, gdy niemożliwe stanie się wykonywanie wszystkich uprawnień składających się na możliwość korzystania z rzeczy albo wszystkich uprawnień składających się na możliwość rozporządzania rzeczą albo wszystkich uprawnień	-	

			i art. 64 Konstytucji RP oraz art. 6 ust. 1 i ust. 2 pkt 2 ustawy o planowaniu				składających się na możliwość korzystania z rzeczy i rozporządzania nią			
			Brak zachowania zasady proporcjonalności w ingerencji w prawo własności przejawiające się brakiem wyboru innych koncepcji budowy drogi	jw.	jw.	-	To nie jest uwaga do planu	-		
			Zaplanowanie lokalizacji drogi w miejscu, w którym wystąpi przekroczenie dopuszczalnych poziomów hałasów środowiskowych i naruszenie przez to art. 112 ustawy Prawo ochrony środowiska	jw.	jw.	-	To nie jest uwaga do planu - organ sporządzający miejscowy plan zagospodarowania przestrzennego w trakcie jego sporządzania różnicuje tereny o różnych funkcjach lub o różnych zasadach zagospodarowania i wskazuje, które z nich należą do poszczególnych rodzajów terenów, o których mowa w art. 113 ust. 2 pkt 1 ustawy	-		
			Brak objęcia planem pełnego obszaru dzielnicy E, na którym planowana jest inwestycja drogowa	jw.	jw.	-	To nie jest uwaga do planu - obszarem opracowania objęto obszary funkcjonalno -przestrzenne rolniczej przestrzeni produkcyjnej do przekształceń oznaczone symbolami R1 oraz R2	-		
			Postanowienia prognozy oddziaływania na środowisko nie obejmują badań dotyczących przekroczenia na obszarze planowanej obwodnicy dopuszczalnych poziomów hałasów środowiskowych oraz emisji pozostałych substancji.	jw.	jw.	-	Zakres prognozy oddziaływania na środowisko odpowiada wytycznym zawartym w art. 51 ust. 2 ustawy z dnia 3 października 2008 r. o udostępnianiu informacji o środowisku i jego ochronie, udziale społeczeństwa w ochronie środowiska oraz o ocenach oddziaływania na środowisko (Dz. U. z 2013 r. poz. 1235). Ponadto na podstawie art. 53 wskazanej ustawy Burmistrz Miasta Chojnice uzgodnił zakres i stopień szczegółowości informacji wymaganych w prognozie oddziaływania na środowisko z Regionalnym Dyrektorem Ochrony Środowiska w Gdańsku oraz Państwowym Powiatowym Inspektorem Sanitarnym w Chojnicach.	-		
15.	18.09.2014	Bożena Chojnice Rożek	Przesunięcie w części graficznej Planu inwestycji drogowej w postaci południowo zachodniej „obwodnicy” Chojnic łączącej DK nr 22 z ul. Człuchowską z lokalizacji planowanej i przebiegającej w bliskiej odległości od zabudowy mieszkalnej posadowionej wzdłuż ulic Mieszka I oraz Gryfa Pomorskiego na lokalizację tej drogi poza granicami administracyjnymi miasta, w odległości	Działka nr 237/659.	nr	Działka nr 237/659 przeznaczona jest pod teren zabudowy mieszkaniowej jednorodzinnej z usługami (1 MN/U, 5 MN/U), teren zabudowy produkcyjnej i usługowej (7 PU), tereny komunikacji	-	Przeznaczenie w planie miejscowym części działki nr 237/659 pod teren komunikacji oznaczony symbolem 3 KDZ jest realizacją zapisów umieszczonych w studium uwarunkowań i kierunków zagospodarowania przestrzennego miasta Chojnice oraz kontynuacją obowiązujących miejscowych planów zagospodarowania przestrzennego uchwalonych w 2010 r. oraz 2013 r.	-	Rada Miejska w Chojnicach odrzuca uwagę.

			od kilkudziesięciu do kilkuset metrów od teje zabudowy oraz odpowiednie uwzględnienie tak zmienionej lokalizacji w części tekstowej planu.		(3 KDZ, 4 KDD, 2 KDW, 6 KDW)			
			Nadużycie władztwa planistycznego wskazujące na nadmierną ingerencje w prawo własności obywateli i mieszkańców ulicy Mieszka I naruszające jej interes prawny, przy jednoczesnym braku wiarygodnego uzasadnienia w ramach interesu publicznego dla budowy drogi w tak bliskiej odległości od osiedla mieszkalnego – nieuzasadnione ograniczenie prawa własności naruszające art. 140 kc i art. 64 Konstytucji RP oraz art. 6 ust. 1 i ust. 2 pkt 2 ustawy o planowaniu	jw.	jw.	-	To nie jest uwaga do planu - projekt planu nie obejmuje ulic Mieszka I i 18 Pułku Ułanów. Ponadto w orzecznictwie Trybunału Konstytucyjnego podkreśla się, że do naruszenia istoty prawa własności dochodzi w sytuacji, gdy niemożliwe stanie się wykonywanie wszystkich uprawnień składających się na możliwość korzystania z rzeczy albo wszystkich uprawnień składających się na możliwość rozporządzania rzeczą albo wszystkich uprawnień składających się na możliwość korzystania z rzeczy i rozporządzania nią	-
			Brak zachowania zasady proporcjonalności w ingerencje w prawo własności przejawiające się brakiem wyboru innych koncepcji budowy drogi	jw.	jw.	-	To nie jest uwaga do planu	-
			Zaplanowanie lokalizacji drogi w miejscu, w którym wystąpi przekroczenie dopuszczalnych poziomów hałasów środowiskowych i naruszenie przez to art. 112 ustawy Prawo ochrony środowiska	jw.	jw.	-	To nie jest uwaga do planu - organ sporządzający miejscowy plan zagospodarowania przestrzennego w trakcie jego sporządzania różnicuje tereny o różnych funkcjach lub o różnych zasadach zagospodarowania i wskazuje, które z nich należą do poszczególnych rodzajów terenów, o których mowa w art. 113 ust. 2 pkt 1 ustawy	-
			Brak objęcia planem pełnego obszaru dzielnicy E, na którym planowana jest inwestycja drogowa	jw.	jw.	-	To nie jest uwaga do planu - obszarem opracowania objęto obszary funkcjonalno -przestrzenne rolniczej przestrzeni produkcyjnej do przekształceń oznaczone symbolami R1 oraz R2	-
			Postanowienia prognozy oddziaływania na środowisko nie obejmują badań dotyczących przekroczenia na obszarze planowanej obwodnicy dopuszczalnych poziomów hałasów środowiskowych oraz emisji pozostałych substancji.	jw.	jw.	-	Zakres prognozy oddziaływania na środowisko odpowiada wytycznym zawartym w art. 51 ust. 2 ustawy z dnia 3 października 2008 r. o udostępnianiu informacji o środowisku i jego ochronie, udziale społeczeństwa w ochronie środowiska oraz o ocenach oddziaływania na środowisko (Dz. U. z 2013 r. poz. 1235). Ponadto na podstawie art. 53 wskazanej ustawy Burmistrz Miasta Chojnice uzgodnił zakres i stopień szczegółowości informacji wymaganych	-

							w prognozie oddziaływania na środowisko z Regionalnym Dyrektorem Ochrony Środowiska w Gdańsku oraz Państwowym Powiatowym Inspektorem Sanitarnym w Chojnicach.		
16.	18.09.2014	Dariusz Folerzyński Chojnice	Przesunięcie w części graficznej Planu inwestycji drogowej w postaci południowo zachodniej „obwodnicy” Chojnic łączącej DK nr 22 z ul. Człuchowską z lokalizacji planowanej i przebiegającej w bliskiej odległości od zabudowy mieszkalnej posadowionej wzdłuż ulic Mieszka I oraz Gryfa Pomorskiego na lokalizację tej drogi poza granicami administracyjnymi miasta, w odległości od kilkudziesięciu do kilkuset metrów od teje zabudowy oraz odpowiednie uwzględnienie tak zmienionej lokalizacji w części tekstowej planu.	Działka nr 237/659.	Działka nr 237/659 przeznaczona jest pod teren zabudowy mieszkaniowej jednorodzinnej z usługami (1 MN/U, 5 MN/U), teren zabudowy produkcyjnej i usługowej (7 PU), tereny komunikacji (3 KDZ, 4 KDD, 2 KDW, 6 KDW)	-	Przeznaczenie w planie miejscowym części działki nr 237/659 pod teren komunikacji oznaczony symbolem 3 KDZ jest realizacją zapisów umieszczonych w studium uwarunkowań i kierunków zagospodarowania przestrzennego miasta Chojnice oraz kontynuacją obowiązujących miejscowych planów zagospodarowania przestrzennego uchwalonych w 2010 r. oraz 2013 r.	-	Rada Miejska w Chojnicach odrzuca uwagę.
			Nadużycie władztwa planistycznego wskazujące na nadmierną ingerencje w prawo własności obywateli i mieszkańców ulicy Mieszka I naruszające jej interes prawny, przy jednoczesnym braku wiarygodnego uzasadnienia w ramach interesu publicznego dla budowy drogi w tak bliskiej odległości od osiedla mieszkalnego – nieuzasadnione ograniczenie prawa własności naruszające art. 140 kc i art. 64 Konstytucji RP oraz art. 6 ust. 1 i ust. 2 pkt 2 ustawy o planowaniu	jw.	jw.	-	To nie jest uwaga do planu - projekt planu nie obejmuje ulic Mieszka I i 18 Pułku Ułanów. Ponadto w orzecznictwie Trybunału Konstytucyjnego podkreśla się, że do naruszenia istoty prawa własności dochodzi w sytuacji, gdy niemożliwe stanie się wykonywanie wszystkich uprawnień składających się na możliwość korzystania z rzeczy albo wszystkich uprawnień składających się na możliwość rozporządzania rzeczą albo wszystkich uprawnień składających się na możliwość korzystania z rzeczy i rozporządzania nią	-	
			Brak zachowania zasady proporcjonalności w ingerencje w prawo własności przejawiające się brakiem wyboru innych koncepcji budowy drogi	jw.	jw.	-	To nie jest uwaga do planu	-	
			Zaplanowanie lokalizacji drogi w miejscu, w którym wystąpi przekroczenie dopuszczalnych poziomów hałasów środowiskowych i naruszenie przez to art. 112 ustawy Prawo ochrony środowiska	jw.	jw.	-	To nie jest uwaga do planu - organ sporządzający miejscowy plan zagospodarowania przestrzennego w trakcie jego sporządzania różnicuje tereny o różnych funkcjach lub o różnych zasadach zagospodarowania i wskazuje, które z nich należą do poszczególnych rodzajów terenów, o których mowa w art. 113 ust. 2 pkt 1 ustawy	-	
			Brak objęcia planem pełnego obszaru	jw.	jw.	-	To nie jest uwaga do planu	-	

			dzielnicy E, na którym planowana jest inwestycja drogowa				- obszarem opracowania objęto obszary funkcjonalno -przestrzenne rolniczej przestrzeni produkcyjnej do przekształceń oznaczone symbolami R1 oraz R2		
			Postanowienia prognozy oddziaływania na środowisko nie obejmują badań dotyczących przekroczenia na obszarze planowanej obwodnicy dopuszczalnych poziomów hałasów środowiskowych oraz emisji pozostałych substancji.	jw.	jw.	-	Zakres prognozy oddziaływania na środowisko odpowiada wytycznym zawartym w art. 51 ust. 2 ustawy z dnia 3 października 2008 r. o udostępnianiu informacji o środowisku i jego ochronie, udziale społeczeństwa w ochronie środowiska oraz o ocenach oddziaływania na środowisko (Dz. U. z 2013 r. poz. 1235). Ponadto na podstawie art. 53 wskazanej ustawy Burmistrz Miasta Chojnice uzgodnił zakres i stopień szczegółowości informacji wymaganych w prognozie oddziaływania na środowisko z Regionalnym Dyrektorem Ochrony Środowiska w Gdańsku oraz Państwowym Powiatowym Inspektorem Sanitarnym w Chojnicach.	-	
17.	18.09.2014	Józef Bobeńczyk Chojnice	Przesunięcie w części graficznej Planu inwestycji drogowej w postaci południowo zachodniej „obwodnicy” Chojnic łączącej DK nr 22 z ul. Człuchowską z lokalizacji planowanej i przebiegającej w bliskiej odległości od zabudowy mieszkalnej posadowionej wzdłuż ulic Mieszka I oraz Gryfa Pomorskiego na lokalizację tej drogi poza granicami administracyjnymi miasta, w odległości od kilkudziesięciu do kilkuset metrów od teŹże zabudowy oraz odpowiednie uwzględnienie tak zmienionej lokalizacji w części tekstowej planu.	Działka nr 237/659.	Działka nr 237/659 przeznaczona jest pod teren zabudowy mieszkaniowej jednorodzinnej z usługami (1 MN/U, 5 MN/U), teren zabudowy produkcyjnej i usługowej (7 PU), tereny komunikacji (3 KDZ, 4 KDD, 2 KDW, 6 KDW)	-	Przeznaczenie w planie miejscowym części działki nr 237/659 pod teren komunikacji oznaczony symbolem 3 KDZ jest realizacją zapisów umieszczonych w studium uwarunkowań i kierunków zagospodarowania przestrzennego miasta Chojnice oraz kontynuacją obowiązujących miejscowych planów zagospodarowania przestrzennego uchwalonych w 2010 r. oraz 2013 r.	-	Rada Miejska w Chojnicach odrzuca uwagę.
			Nadużycie władztwa planistycznego wskazujące na nadmierną ingerencje w prawo własności obywateli i mieszkańców ulicy Mieszka I naruszające jej interes prawny, przy jednoczesnym braku wiarygodnego uzasadnienia w ramach interesu publicznego dla budowy drogi w tak bliskiej odległości od osiedla mieszkalnego – nieuzasadnione ograniczenie prawa własności naruszające art. 140 kc i art. 64 Konstytucji RP oraz	jw.	jw.	-	To nie jest uwaga do planu - projekt planu nie obejmuje ulic Mieszka I i 18 Pułku Ułanów. Ponadto w orzecznictwie Trybunału Konstytucyjnego podkreśla się, że do naruszenia istoty prawa własności dochodzi w sytuacji, gdy niemożliwe stanie się wykonywanie wszystkich uprawnień składających się na możliwość korzystania z rzeczy albo wszystkich uprawnień składających się na możliwość rozporządzania rzeczą albo wszystkich uprawnień składających się na możliwość korzystania	-	

			art. 6 ust. 1 i ust. 2 pkt 2 ustawy o planowaniu				z rzeczy i rozporządzenia nią			
			Brak zachowania zasady proporcjonalności w ingerencji w prawo własności przejawiające się brakiem wyboru innych koncepcji budowy drogi	jw.	jw.	-	To nie jest uwaga do planu	-		
			Zaplanowanie lokalizacji drogi w miejscu, w którym wystąpi przekroczenie dopuszczalnych poziomów hałasów środowiskowych i naruszenie przez to art. 112 ustawy Prawo ochrony środowiska	jw.	jw.	-	To nie jest uwaga do planu - organ sporządzający miejscowy plan zagospodarowania przestrzennego w trakcie jego sporządzania różnicuje tereny o różnych funkcjach lub o różnych zasadach zagospodarowania i wskazuje, które z nich należą do poszczególnych rodzajów terenów, o których mowa w art. 113 ust. 2 pkt 1 ustawy	-		
			Brak objęcia planem pełnego obszaru dzielnicy E, na którym planowana jest inwestycja drogowa	jw.	jw.	-	To nie jest uwaga do planu - obszarem opracowania objęto obszary funkcjonalno-przestrzenne rolniczej przestrzeni produkcyjnej do przekształceń oznaczone symbolami R1 oraz R2	-		
			Postanowienia prognozy oddziaływania na środowisko nie obejmują badań dotyczących przekroczenia na obszarze planowanej obwodnicy dopuszczalnych poziomów hałasów środowiskowych oraz emisji pozostałych substancji.	jw.	jw.	-	Zakres prognozy oddziaływania na środowisko odpowiada wytycznym zawartym w art. 51 ust. 2 ustawy z dnia 3 października 2008 r. o udostępnianiu informacji o środowisku i jego ochronie, udziale społeczeństwa w ochronie środowiska oraz o ocenach oddziaływania na środowisko (Dz. U. z 2013 r. poz. 1235). Ponadto na podstawie art. 53 wskazanej ustawy Burmistrz Miasta Chojnice uzgodnił zakres i stopień szczególności informacji wymaganych w prognozie oddziaływania na środowisko z Regionalnym Dyrektorem Ochrony Środowiska w Gdańsku oraz Państwowym Powiatowym Inspektorem Sanitarnym w Chojnicach.	-		
18.	18.09.2014	Renata Hajkowska-Krefft Antoni Krefft Chojnice	Przesunięcie w części graficznej Planu inwestycji drogowej w postaci południowo zachodniej „obwodnicy” Chojnic łączącej DK nr 22 z ul. Człuchowską z lokalizacji planowanej i przebiegającej w bliskiej odległości od zabudowy mieszkalnej posadowionej wzdłuż ulic Mieszka I oraz Gryfa Pomorskiego na lokalizację tej drogi poza granicami administracyjnymi miasta, w odległości od kilkudziesięciu do kilkuset metrów	Działka nr 237/659.	nr	Działka nr 237/659 przeznaczona jest pod teren zabudowy mieszkaniowej jednorodzinnej z usługami (1 MN/U, 5 MN/U), teren zabudowy produkcyjnej i usługowej (7 PU), tereny komunikacji (3 KDZ, 4 KDD,	-	Przeznaczenie w planie miejscowym części działki nr 237/659 pod teren komunikacji oznaczony symbolem 3 KDZ jest realizacją zapisów umieszczonych w studium uwarunkowań i kierunków zagospodarowania przestrzennego miasta Chojnice oraz kontynuacją obowiązujących miejscowych planów zagospodarowania przestrzennego uchwalonych w 2010 r. oraz 2013 r.	-	Rada Miejska w Chojnicach odrzuca uwagę.

		od teŝże zabudowy oraz odpowiednie uwzględnienie tak zmienionej lokalizacji w części tekstowej planu.		2 KDW, 6 KDW)			
		Nadużycie władztwa planistycznego wskazujące na nadmierną ingerencje w prawo własności obywateli i mieszkańców ulicy Mieszka I naruszające jej interes prawny, przy jednoczesnym braku wiarygodnego uzasadnienia w ramach interesu publicznego dla budowy drogi w tak bliskiej odległości od osiedla mieszkalnego – nieuzasadnione ograniczenie prawa własności naruszające art. 140 kc i art. 64 Konstytucji RP oraz art. 6 ust. 1 i ust. 2 pkt 2 ustawy o planowaniu	jw.	jw.	-	To nie jest uwaga do planu - projekt planu nie obejmuje ulic Mieszka I i 18 Pułku Ułanów. Ponadto w orzecznictwie Trybunału Konstytucyjnego podkreśla się, że do naruszenia istoty prawa własności dochodzi w sytuacji, gdy niemożliwe stanie się wykonywanie wszystkich uprawnień składających się na możliwość korzystania z rzeczy albo wszystkich uprawnień składających się na możliwość rozporządzania rzeczą albo wszystkich uprawnień składających się na możliwość korzystania z rzeczy i rozporządzania nią	-
		Brak zachowania zasady proporcjonalności w ingerencje w prawo własności przejawiające się brakiem wyboru innych koncepcji budowy drogi	jw.	jw.	-	To nie jest uwaga do planu	-
		Zaplanowanie lokalizacji drogi w miejscu, w którym wystąpi przekroczenie dopuszczalnych poziomów hałasów środowiskowych i naruszenie przez to art. 112 ustawy Prawo ochrony środowiska	jw.	jw.	-	To nie jest uwaga do planu - organ sporządzający miejscowy plan zagospodarowania przestrzennego w trakcie jego sporządzania różnicuje tereny o różnych funkcjach lub o różnych zasadach zagospodarowania i wskazuje, które z nich naleŝą do poszczególnych rodzajów terenów, o których mowa w art. 113 ust. 2 pkt 1 ustawy	-
		Brak objęcia planem pełnego obszaru dzielnicy E, na którym planowana jest inwestycja drogowa	jw.	jw.	-	To nie jest uwaga do planu - obszarem opracowania objęto obszary funkcjonalno -przestrzenne rolniczej przestrzeni produkcyjnej do przekształceń oznaczone symbolami R1 oraz R2	-
		Postanowienia prognozy oddziaływania na środowisko nie obejmują badań dotyczących przekroczenia na obszarze planowanej obwodnicy dopuszczalnych poziomów hałasów środowiskowych oraz emisji pozostałych substancji.	jw.	jw.	-	Zakres prognozy oddziaływania na środowisko odpowiada wytycznym zawartym w art. 51 ust. 2 ustawy z dnia 3 października 2008 r. o udostępnianiu informacji o środowisku i jego ochronie, udziale społeczeństwa w ochronie środowiska oraz o ocenach oddziaływania na środowisko (Dz. U. z 2013 r. poz. 1235). Ponadto na podstawie art. 53 wskazanej ustawy Burmistrz Miasta Chojnice uzgodnił zakres i stopień szczególowości informacji wymaganych w prognozie oddziaływania na środowisko	-

							z Regionalnym Dyrektorem Ochrony Środowiska w Gdańsku oraz Państwowym Powiatowym Inspektorem Sanitarnym w Chojnicach.		
19.	18.09.2014	Zofia Stanka Chojnice	Przesunięcie w części graficznej Planu inwestycji drogowej w postaci południowo zachodniej „obwodnicy” Chojnic łączącej DK nr 22 z ul. Człuchowską z lokalizacji planowanej i przebiegającej w bliskiej odległości od zabudowy mieszkalnej posadowionej wzdłuż ulic Mieszka I oraz Gryfa Pomorskiego na lokalizację tej drogi poza granicami administracyjnymi miasta, w odległości od kilkudziesięciu do kilkuset metrów od tejsze zabudowy oraz odpowiednie uwzględnienie tak zmienionej lokalizacji w części tekstowej planu.	Działka nr 237/659.	Działka nr 237/659 przeznaczona jest pod teren zabudowy mieszkaniowej jednorodzinnej z usługami (1 MN/U, 5 MN/U), teren zabudowy produkcyjnej i usługowej (7 PU), tereny komunikacji (3 KDZ, 4 KDD, 2 KDW, 6 KDW)	-	Przeznaczenie w planie miejscowym części działki nr 237/659 pod teren komunikacji oznaczony symbolem 3 KDZ jest realizacją zapisów umieszczonych w studium uwarunkowań i kierunków zagospodarowania przestrzennego miasta Chojnice oraz kontynuacją obowiązujących miejscowych planów zagospodarowania przestrzennego uchwalonych w 2010 r. oraz 2013 r.	-	Rada Miejska w Chojnicach odrzuca uwagę.
			Nadużycie władztwa planistycznego wskazujące na nadmierną ingerencje w prawo własności obywateli i mieszkańców ulicy Mieszka I naruszające jej interes prawny, przy jednoczesnym braku wiarygodnego uzasadnienia w ramach interesu publicznego dla budowy drogi w tak bliskiej odległości od osiedla mieszkalnego – nieuzasadnione ograniczenie prawa własności naruszające art. 140 kc i art. 64 Konstytucji RP oraz art. 6 ust. 1 i ust. 2 pkt 2 ustawy o planowaniu	jw.	jw.	-	To nie jest uwaga do planu - projekt planu nie obejmuje ulic Mieszka I i 18 Pułku Ułanów. Ponadto w orzecnictwie Trybunału Konstytucyjnego podkreśla się, że do naruszenia istoty prawa własności dochodzi w sytuacji, gdy niemożliwe stanie się wykonywanie wszystkich uprawnień składających się na możliwość korzystania z rzeczy albo wszystkich uprawnień składających się na możliwość rozporządzania rzeczą albo wszystkich uprawnień składających się na możliwość korzystania z rzeczy i rozporządzania nią	-	
			Brak zachowania zasady proporcjonalności w ingerencje w prawo własności przejawiające się brakiem wyboru innych koncepcji budowy drogi	jw.	jw.	-	To nie jest uwaga do planu	-	
			Zaplanowanie lokalizacji drogi w miejscu, w którym wystąpi przekroczenie dopuszczalnych poziomów hałasów środowiskowych i naruszenie przez to art. 112 ustawy Prawo ochrony środowiska	jw.	jw.	-	To nie jest uwaga do planu - organ sporządzający miejscowy plan zagospodarowania przestrzennego w trakcie jego sporządzania różnicuje tereny o różnych funkcjach lub o różnych zasadach zagospodarowania i wskazuje, które z nich należą do poszczególnych rodzajów terenów, o których mowa w art. 113 ust. 2 pkt 1 ustawy	-	
			Brak objęcia planem pełnego obszaru dzielnicy E, na którym planowana jest	jw.	jw.	-	To nie jest uwaga do planu - obszarem opracowania objęto obszary	-	

			inwestycja drogowa				funkcjonalno -przestrzenne rolniczej przestrzeni produkcyjnej do przekształceń oznaczone symbolami R1 oraz R2		
			Postanowienia prognozy oddziaływania na środowisko nie obejmują badań dotyczących przekroczenia na obszarze planowanej obwodnicy dopuszczalnych poziomów hałasów środowiskowych oraz emisji pozostałych substancji.	jw.	jw.	-	Zakres prognozy oddziaływania na środowisko odpowiada wytycznym zawartym w art. 51 ust. 2 ustawy z dnia 3 października 2008 r. o udostępnianiu informacji o środowisku i jego ochronie, udziale społeczeństwa w ochronie środowiska oraz o ocenach oddziaływania na środowisko (Dz. U. z 2013 r. poz. 1235). Ponadto na podstawie art. 53 wskazanej ustawy Burmistrz Miasta Chojnice uzgodnił zakres i stopień szczegółowości informacji wymaganych w prognozie oddziaływania na środowisko z Regionalnym Dyrektorem Ochrony Środowiska w Gdańsku oraz Państwowym Powiatowym Inspektorem Sanitarnym w Chojnicach.	-	
20.	18.09.2014	Halina i Andrzej Gorlik Chojnice	Przesunięcie w części graficznej Planu inwestycji drogowej w postaci południowo zachodniej „obwodnicy” Chojnic łączącej DK nr 22 z ul. Człuchowską z lokalizacji planowanej i przebiegającej w bliskiej odległości od zabudowy mieszkalnej posadowionej wzdłuż ulic Mieszka I oraz Gryfa Pomorskiego na lokalizację tej drogi poza granicami administracyjnymi miasta, w odległości od kilkudziesięciu do kilkuset metrów od teje zabudowy oraz odpowiednie uwzględnienie tak zmienionej lokalizacji w części tekstowej planu.	Działka nr 237/659.	Działka nr 237/659 przeznaczona jest pod teren zabudowy mieszkaniowej jednorodzinnej z usługami (1 MN/U, 5 MN/U), teren zabudowy produkcyjnej i usługowej (7 PU), tereny komunikacji (3 KDZ, 4 KDD, 2 KDW, 6 KDW)	-	Przeznaczenie w planie miejscowym części działki nr 237/659 pod teren komunikacji oznaczony symbolem 3 KDZ jest realizacją zapisów umieszczonych w studium uwarunkowań i kierunków zagospodarowania przestrzennego miasta Chojnice oraz kontynuacją obowiązujących miejscowych planów zagospodarowania przestrzennego uchwalonych w 2010 r. oraz 2013 r.	-	Rada Miejska w Chojnicach odrzuca uwagę.
			Nadużycie władztwa planistycznego wskazujące na nadmierną ingerencje w prawo własności obywateli i mieszkańców ulicy Mieszka I naruszające jej interes prawny, przy jednoczesnym braku wiarygodnego uzasadnienia w ramach interesu publicznego dla budowy drogi w tak bliskiej odległości od osiedla mieszkalnego – nieuzasadnione ograniczenie prawa własności naruszające art. 140 kc i art. 64 Konstytucji RP oraz art. 6 ust. 1 i ust. 2 pkt 2 ustawy	jw.	jw.	-	To nie jest uwaga do planu - projekt planu nie obejmuje ulic Mieszka I i 18 Pułku Ułanów. Ponadto w orzecznictwie Trybunału Konstytucyjnego podkreśla się, że do naruszenia istoty prawa własności dochodzi w sytuacji, gdy niemożliwe stanie się wykonywanie wszystkich uprawnień składających się na możliwość korzystania z rzeczy albo wszystkich uprawnień składających się na możliwość rozporządzania rzeczą albo wszystkich uprawnień składających się na możliwość korzystania z rzeczy i rozporządzania nią	-	

			o planowaniu						
			Brak zachowania zasady proporcjonalności w ingerencji w prawo własności przejawiające się brakiem wyboru innych koncepcji budowy drogi	jw.	jw.	-	To nie jest uwaga do planu	-	
			Zaplanowanie lokalizacji drogi w miejscu, w którym wystąpi przekroczenie dopuszczalnych poziomów hałasów środowiskowych i naruszenie przez to art. 112 ustawy Prawo ochrony środowiska	jw.	jw.	-	To nie jest uwaga do planu - organ sporządzający miejscowy plan zagospodarowania przestrzennego w trakcie jego sporządzania różnicuje tereny o różnych funkcjach lub o różnych zasadach zagospodarowania i wskazuje, które z nich należą do poszczególnych rodzajów terenów, o których mowa w art. 113 ust. 2 pkt 1 ustawy	-	
			Brak objęcia planem pełnego obszaru dzielnicy E, na którym planowana jest inwestycja drogowa	jw.	jw.	-	To nie jest uwaga do planu - obszarem opracowania objęto obszary funkcjonalno -przestrzenne rolniczej przestrzeni produkcyjnej do przekształceń oznaczone symbolami R1 oraz R2	-	
			Postanowienia prognozy oddziaływania na środowisko nie obejmują badań dotyczących przekroczenia na obszarze planowanej obwodnicy dopuszczalnych poziomów hałasów środowiskowych oraz emisji pozostałych substancji.	jw.	jw.	-	Zakres prognozy oddziaływania na środowisko odpowiada wytycznym zawartym w art. 51 ust. 2 ustawy z dnia 3 października 2008 r. o udostępnianiu informacji o środowisku i jego ochronie, udziale społeczeństwa w ochronie środowiska oraz o ocenach oddziaływania na środowisko (Dz. U. z 2013 r. poz. 1235). Ponadto na podstawie art. 53 wskazanej ustawy Burmistrz Miasta Chojnice uzgodnił zakres i stopień szczegółowości informacji wymaganych w prognozie oddziaływania na środowisko z Regionalnym Dyrektorem Ochrony Środowiska w Gdańsku oraz Państwowym Powiatowym Inspektorem Sanitarnym w Chojnicach.	-	
21.	18.09.2014	Tomasz Sarnowski Chojnice	Przesunięcie w części graficznej Planu inwestycji drogowej w postaci południowo zachodniej „obwodnicy” Chojnic łączącej DK nr 22 z ul. Człuchowską z lokalizacji planowanej i przebiegającej w bliskiej odległości od zabudowy mieszkalnej posadowionej wzdłuż ulic Mieszka I oraz Gryfa Pomorskiego na lokalizację tej drogi poza granicami administracyjnymi miasta, w odległości od kilkudziesięciu do kilkuset metrów od tejsze zabudowy oraz odpowiednie	Działka nr 237/659.	Działka nr 237/659 przeznaczona jest pod teren zabudowy mieszkaniowej jednorodzinnej z usługami (1 MN/U, 5 MN/U), teren zabudowy produkcyjnej i usługowej (7 PU), tereny komunikacji (3 KDZ, 4 KDD, 2 KDW, 6 KDW)	-	Przeznaczenie w planie miejscowym części działki nr 237/659 pod teren komunikacji oznaczony symbolem 3 KDZ jest realizacją zapisów umieszczonych w studium uwarunkowań i kierunków zagospodarowania przestrzennego miasta Chojnice oraz kontynuacją obowiązujących miejscowych planów zagospodarowania przestrzennego uchwalonych w 2010 r. oraz 2013 r.	-	Rada Miejska w Chojnicach odrzuca uwagę.

			uwzględnienie tak zmienionej lokalizacji w części tekstowej planu.					
			Nadużycie władztwa planistycznego wskazujące na nadmierną ingerencję w prawo własności obywateli i mieszkańców ulicy Mieszka I naruszające jej interes prawny, przy jednoczesnym braku wiarygodnego uzasadnienia w ramach interesu publicznego dla budowy drogi w tak bliskiej odległości od osiedla mieszkalnego – nieuzasadnione ograniczenie prawa własności naruszające art. 140 kc i art. 64 Konstytucji RP oraz art. 6 ust. 1 i ust. 2 pkt 2 ustawy o planowaniu	jw.	jw.	-	To nie jest uwaga do planu - projekt planu nie obejmuje ulic Mieszka I i 18 Pułku Ułanów. Ponadto w orzecznictwie Trybunału Konstytucyjnego podkreśla się, że do naruszenia istoty prawa własności dochodzi w sytuacji, gdy niemożliwe stanie się wykonywanie wszystkich uprawnień składających się na możliwość korzystania z rzeczy albo wszystkich uprawnień składających się na możliwość rozporządzania rzeczą albo wszystkich uprawnień składających się na możliwość korzystania z rzeczy i rozporządzania nią	-
			Brak zachowania zasady proporcjonalności w ingerencji w prawo własności przejawiające się brakiem wyboru innych koncepcji budowy drogi	jw.	jw.	-	To nie jest uwaga do planu	-
			Zaplanowanie lokalizacji drogi w miejscu, w którym wystąpi przekroczenie dopuszczalnych poziomów hałasów środowiskowych i naruszenie przez to art. 112 ustawy Prawo ochrony środowiska	jw.	jw.	-	To nie jest uwaga do planu - organ sporządzający miejscowy plan zagospodarowania przestrzennego w trakcie jego sporządzania różnicuje tereny o różnych funkcjach lub o różnych zasadach zagospodarowania i wskazuje, które z nich należą do poszczególnych rodzajów terenów, o których mowa w art. 113 ust. 2 pkt 1 ustawy	-
			Brak objęcia planem pełnego obszaru dzielnicy E, na którym planowana jest inwestycja drogowa	jw.	jw.	-	To nie jest uwaga do planu - obszarem opracowania objęto obszary funkcjonalno -przestrzenne rolniczej przestrzeni produkcyjnej do przekształceń oznaczone symbolami R1 oraz R2	-
			Postanowienia prognozy oddziaływania na środowisko nie obejmują badań dotyczących przekroczenia na obszarze planowanej obwodnicy dopuszczalnych poziomów hałasów środowiskowych oraz emisji pozostałych substancji.	jw.	jw.	-	Zakres prognozy oddziaływania na środowisko odpowiada wytycznym zawartym w art. 51 ust. 2 ustawy z dnia 3 października 2008 r. o udostępnianiu informacji o środowisku i jego ochronie, udziale społeczeństwa w ochronie środowiska oraz o ocenach oddziaływania na środowisko (Dz. U. z 2013 r. poz. 1235). Ponadto na podstawie art. 53 wskazanej ustawy Burmistrz Miasta Chojnice uzgodnił zakres i stopień szczegółowości informacji wymaganych w prognozie oddziaływania na środowisko z Regionalnym Dyrektorem Ochrony	-

							Środowiska w Gdańsku oraz Państwowym Powiatowym Inspektorem Sanitarnym w Chojnicach.		
22.	18.09.2014	Aneta i Jakub Gorlik Chojnice	Przesunięcie w części graficznej Planu inwestycji drogowej w postaci południowo zachodniej „obwodnicy” Chojnic łączącej DK nr 22 z ul. Człuchowską z lokalizacji planowanej i przebiegającej w bliskiej odległości od zabudowy mieszkalnej posadowionej wzdłuż ulic Mieszka I oraz Gryfa Pomorskiego na lokalizację tej drogi poza granicami administracyjnymi miasta, w odległości od kilkudziesięciu do kilkuset metrów od teje zabudowy oraz odpowiednie uwzględnienie tak zmienionej lokalizacji w części tekstowej planu.	Działka nr 237/659.	Działka nr 237/659 przeznaczona jest pod teren zabudowy mieszkaniowej jednorodzinnej z usługami (1 MN/U, 5 MN/U), teren zabudowy produkcyjnej i usługowej (7 PU), tereny komunikacji (3 KDZ, 4 KDD, 2 KDW, 6 KDW)	-	Przeznaczenie w planie miejscowym części działki nr 237/659 pod teren komunikacji oznaczony symbolem 3 KDZ jest realizacją zapisów umieszczonych w studium uwarunkowań i kierunków zagospodarowania przestrzennego miasta Chojnice oraz kontynuacją obowiązujących miejscowych planów zagospodarowania przestrzennego uchwalonych w 2010 r. oraz 2013 r.	-	Rada Miejska w Chojnicach odrzuca uwagę.
			Nadużycie władztwa planistycznego wskazujące na nadmierną ingerencje w prawo własności obywateli i mieszkańców ulicy Mieszka I naruszające jej interes prawny, przy jednoczesnym braku wiarygodnego uzasadnienia w ramach interesu publicznego dla budowy drogi w tak bliskiej odległości od osiedla mieszkalnego – nieuzasadnione ograniczenie prawa własności naruszające art. 140 kc i art. 64 Konstytucji RP oraz art. 6 ust. 1 i ust. 2 pkt 2 ustawy o planowaniu	jw.	jw.	-	To nie jest uwaga do planu - projekt planu nie obejmuje ulic Mieszka I i 18 Pułku Ułanów. Ponadto w orzecznictwie Trybunału Konstytucyjnego podkreśla się, że do naruszenia istoty prawa własności dochodzi w sytuacji, gdy niemożliwe stanie się wykonywanie wszystkich uprawnień składających się na możliwość korzystania z rzeczy albo wszystkich uprawnień składających się na możliwość rozporządzania rzeczą albo wszystkich uprawnień składających się na możliwość korzystania z rzeczy i rozporządzania nią	-	
			Brak zachowania zasady proporcjonalności w ingerencji w prawo własności przejawiające się brakiem wyboru innych koncepcji budowy drogi	jw.	jw.	-	To nie jest uwaga do planu	-	
			Zaplanowanie lokalizacji drogi w miejscu, w którym wystąpi przekroczenie dopuszczalnych poziomów hałasów środowiskowych i naruszenie przez to art. 112 ustawy Prawo ochrony środowiska	jw.	jw.	-	To nie jest uwaga do planu - organ sporządzający miejscowy plan zagospodarowania przestrzennego w trakcie jego sporządzania różnicuje tereny o różnych funkcjach lub o różnych zasadach zagospodarowania i wskazuje, które z nich należą do poszczególnych rodzajów terenów, o których mowa w art. 113 ust. 2 pkt 1 ustawy	-	
			Brak objęcia planem pełnego obszaru dzielnicy E, na którym planowana jest inwestycja drogowa	jw.	jw.	-	To nie jest uwaga do planu - obszarem opracowania objęto obszary funkcjonalno	-	

							-przestrzenie rolniczej przestrzeni produkcyjnej do przekształceń oznaczone symbolami R1 oraz R2		
			Postanowienia prognozy oddziaływania na środowisko nie obejmują badań dotyczących przekroczenia na obszarze planowanej obwodnicy dopuszczalnych poziomów hałasów środowiskowych oraz emisji pozostałych substancji.	jw.	jw.	-	Zakres prognozy oddziaływania na środowisko odpowiada wytycznym zawartym w art. 51 ust. 2 ustawy z dnia 3 października 2008 r. o udostępnianiu informacji o środowisku i jego ochronie, udziale społeczeństwa w ochronie środowiska oraz o ocenach oddziaływania na środowisko (Dz. U. z 2013 r. poz. 1235). Ponadto na podstawie art. 53 wskazanej ustawy Burmistrz Miasta Chojnice uzgodnił zakres i stopień szczegółowości informacji wymaganych w prognozie oddziaływania na środowisko z Regionalnym Dyrektorem Ochrony Środowiska w Gdańsku oraz Państwowym Powiatowym Inspektorem Sanitarnym w Chojnicach.	-	
23.	18.09.2014	Grażyna Depka-Prondzińska Chojnice	Przesunięcie w części graficznej Planu inwestycji drogowej w postaci południowo zachodniej „obwodnicy” Chojnic łączącej DK nr 22 z ul. Człuchowską z lokalizacji planowanej i przebiegającej w bliskiej odległości od zabudowy mieszkalnej posadowionej wzdłuż ulic Mieszka I oraz Gryfa Pomorskiego na lokalizację tej drogi poza granicami administracyjnymi miasta, w odległości od kilkudziesięciu do kilkuset metrów od tejsze zabudowy oraz odpowiednie uwzględnienie tak zmienionej lokalizacji w części tekstowej planu.	Działka nr 237/659.	Działka nr 237/659 przeznaczona jest pod teren zabudowy mieszkaniowej jednorodzinnej z usługami (1 MN/U, 5 MN/U), teren zabudowy produkcyjnej i usługowej (7 PU), tereny komunikacji (3 KDZ, 4 KDD, 2 KDW, 6 KDW)	-	Przeznaczenie w planie miejscowym części działki nr 237/659 pod teren komunikacji oznaczony symbolem 3 KDZ jest realizacją zapisów umieszczonych w studium uwarunkowań i kierunków zagospodarowania przestrzennego miasta Chojnice oraz kontynuacją obowiązujących miejscowych planów zagospodarowania przestrzennego uchwalonych w 2010 r. oraz 2013 r.	-	Rada Miejska w Chojnicach odrzuca uwagę.
			Nadużycie władztwa planistycznego wskazujące na nadmierną ingerencje w prawo własności obywateli i mieszkańców ulicy Mieszka I naruszające jej interes prawny, przy jednoczesnym braku wiarygodnego uzasadnienia w ramach interesu publicznego dla budowy drogi w tak bliskiej odległości od osiedla mieszkalnego – nieuzasadnione ograniczenie prawa własności naruszające art. 140 kc i art. 64 Konstytucji RP oraz art. 6 ust. 1 i ust. 2 pkt 2 ustawy o planowaniu	jw.	jw.	-	To nie jest uwaga do planu - projekt planu nie obejmuje ulic Mieszka I i 18 Pułku Ułanów. Ponadto w orzecznictwie Trybunału Konstytucyjnego podkreśla się, że do naruszenia istoty prawa własności dochodzi w sytuacji, gdy niemożliwe stanie się wykonywanie wszystkich uprawnień składających się na możliwość korzystania z rzeczy albo wszystkich uprawnień składających się na możliwość rozporządzania rzeczą albo wszystkich uprawnień składających się na możliwość korzystania z rzeczy i rozporządzania nią	-	

			Brak zachowania zasady proporcjonalności w ingerencji w prawo własności przejawiające się brakiem wyboru innych koncepcji budowy drogi	jw.	jw.	-	To nie jest uwaga do planu	-			
			Zaplanowanie lokalizacji drogi w miejscu, w którym wystąpi przekroczenie dopuszczalnych poziomów hałasów środowiskowych i naruszenie przez to art. 112 ustawy Prawo ochrony środowiska	jw.	jw.	-	To nie jest uwaga do planu - organ sporządzający miejscowy plan zagospodarowania przestrzennego w trakcie jego sporządzania różnicuje tereny o różnych funkcjach lub o różnych zasadach zagospodarowania i wskazuje, które z nich należą do poszczególnych rodzajów terenów, o których mowa w art. 113 ust. 2 pkt 1 ustawy	-			
			Brak objęcia planem pełnego obszaru dzielnicy E, na którym planowana jest inwestycja drogowa	jw.	jw.	-	To nie jest uwaga do planu - obszarem opracowania objęto obszary funkcjonalno -przestrzenne rolniczej przestrzeni produkcyjnej do przekształceń oznaczone symbolami R1 oraz R2	-			
			Postanowienia prognozy oddziaływania na środowisko nie obejmują badań dotyczących przekroczenia na obszarze planowanej obwodnicy dopuszczalnych poziomów hałasów środowiskowych oraz emisji pozostałych substancji.	jw.	jw.	-	Zakres prognozy oddziaływania na środowisko odpowiada wytycznym zawartym w art. 51 ust. 2 ustawy z dnia 3 października 2008 r. o udostępnianiu informacji o środowisku i jego ochronie, udziale społeczeństwa w ochronie środowiska oraz o ocenach oddziaływania na środowisko (Dz. U. z 2013 r. poz. 1235). Ponadto na podstawie art. 53 wskazanej ustawy Burmistrz Miasta Chojnice uzgodnił zakres i stopień szczegółowości informacji wymaganych w prognozie oddziaływania na środowisko z Regionalnym Dyrektorem Ochrony Środowiska w Gdańsku oraz Państwowym Powiatowym Inspektorem Sanitarnym w Chojnicach.	-			
24.	18.09.2014	Ewelina Chojnice	Bielasz	Przesunięcie w części graficznej Planu inwestycji drogowej w postaci południowo zachodniej „obwodnicy” Chojnic łączącej DK nr 22 z ul. Człuchowską z lokalizacji planowanej i przebiegającej w bliskiej odległości od zabudowy mieszkalnej posadowionej wzdłuż ulic Mieszka I oraz Gryfa Pomorskiego na lokalizację tej drogi poza granicami administracyjnymi miasta, w odległości od kilkudziesięciu do kilkuset metrów od tejsze zabudowy oraz odpowiednie uwzględnienie tak zmienionej	Działka nr 237/659.	nr	Działka nr 237/659 przeznaczona jest pod teren zabudowy mieszkaniowej jednorodzinnej z usługami (1 MN/U, 5 MN/U), teren zabudowy produkcyjnej i usługowej (7 PU), tereny komunikacji (3 KDZ, 4 KDD, 2 KDW, 6 KDW)	-	Przeznaczenie w planie miejscowym części działki nr 237/659 pod teren komunikacji oznaczony symbolem 3 KDZ jest realizacją zapisów umieszczonych w studium uwarunkowań i kierunków zagospodarowania przestrzennego miasta Chojnice oraz kontynuacją obowiązujących miejscowych planów zagospodarowania przestrzennego uchwalonych w 2010 r. oraz 2013 r.	-	Rada Miejska w Chojnicach odrzuca uwagę.

			lokalizacji w części tekstowej planu.					
			Nadużycie władztwa planistycznego wskazujące na nadmierną ingerencję w prawo własności obywateli i mieszkańców ulicy Mieszka I naruszające jej interes prawny, przy jednoczesnym braku wiarygodnego uzasadnienia w ramach interesu publicznego dla budowy drogi w tak bliskiej odległości od osiedla mieszkalnego – nieuzasadnione ograniczenie prawa własności naruszające art. 140 kc i art. 64 Konstytucji RP oraz art. 6 ust. 1 i ust. 2 pkt 2 ustawy o planowaniu	jw.	jw.	-	To nie jest uwaga do planu - projekt planu nie obejmuje ulic Mieszka I i 18 Pułku Ułanów. Ponadto w orzecznictwie Trybunału Konstytucyjnego podkreśla się, że do naruszenia istoty prawa własności dochodzi w sytuacji, gdy niemożliwe stanie się wykonywanie wszystkich uprawnień składających się na możliwość korzystania z rzeczy albo wszystkich uprawnień składających się na możliwość rozporządzania rzeczą albo wszystkich uprawnień składających się na możliwość korzystania z rzeczy i rozporządzania nią	-
			Brak zachowania zasady proporcjonalności w ingerencji w prawo własności przejawiające się brakiem wyboru innych koncepcji budowy drogi	jw.	jw.	-	To nie jest uwaga do planu	-
			Zaplanowanie lokalizacji drogi w miejscu, w którym wystąpi przekroczenie dopuszczalnych poziomów hałasów środowiskowych i naruszenie przez to art. 112 ustawy Prawo ochrony środowiska	jw.	jw.	-	To nie jest uwaga do planu - organ sporządzający miejscowy plan zagospodarowania przestrzennego w trakcie jego sporządzania różnicuje tereny o różnych funkcjach lub o różnych zasadach zagospodarowania i wskazuje, które z nich należą do poszczególnych rodzajów terenów, o których mowa w art. 113 ust. 2 pkt 1 ustawy	-
			Brak objęcia planem pełnego obszaru dzielnicy E, na którym planowana jest inwestycja drogowa	jw.	jw.	-	To nie jest uwaga do planu - obszarem opracowania objęto obszary funkcjonalno -przestrzenne rolniczej przestrzeni produkcyjnej do przekształceń oznaczone symbolami R1 oraz R2	-
			Postanowienia prognozy oddziaływania na środowisko nie obejmują badań dotyczących przekroczenia na obszarze planowanej obwodnicy dopuszczalnych poziomów hałasów środowiskowych oraz emisji pozostałych substancji.	jw.	jw.	-	Zakres prognozy oddziaływania na środowisko odpowiada wytycznym zawartym w art. 51 ust. 2 ustawy z dnia 3 października 2008 r. o udostępnianiu informacji o środowisku i jego ochronie, udziale społeczeństwa w ochronie środowiska oraz o ocenach oddziaływania na środowisko (Dz. U. z 2013 r. poz. 1235). Ponadto na podstawie art. 53 wskazanej ustawy Burmistrz Miasta Chojnice uzgodnił zakres i stopień szczegółowości informacji wymaganych w prognozie oddziaływania na środowisko z Regionalnym Dyrektorem Ochrony Środowiska w Gdańsku oraz Państwowym	-

							Powiatowym Inspektorem Sanitarnym w Chojnicach.		
25.	18.09.2014	Krystyna Boczek Chojnice	Przesunięcie w części graficznej Planu inwestycji drogowej w postaci południowo zachodniej „obwodnicy” Chojnic łączącej DK nr 22 z ul. Człuchowską z lokalizacji planowanej i przebiegającej w bliskiej odległości od zabudowy mieszkalnej posadowionej wzdłuż ulic Mieszka I oraz Gryfa Pomorskiego na lokalizację tej drogi poza granicami administracyjnymi miasta, w odległości od kilkudziesięciu do kilkuset metrów od tejsze zabudowy oraz odpowiednie uwzględnienie tak zmienionej lokalizacji w części tekstowej planu.	Działka nr 237/659.	Działka nr 237/659 przeznaczona jest pod teren zabudowy mieszkaniowej jednorodzinnej z usługami (1 MN/U, 5 MN/U), teren zabudowy produkcyjnej i usługowej (7 PU), tereny komunikacji (3 KDZ, 4 KDD, 2 KDW, 6 KDW)	-	Przeznaczenie w planie miejscowym części działki nr 237/659 pod teren komunikacji oznaczony symbolem 3 KDZ jest realizacją zapisów umieszczonych w studium uwarunkowań i kierunków zagospodarowania przestrzennego miasta Chojnice oraz kontynuacją obowiązujących miejscowych planów zagospodarowania przestrzennego uchwalonych w 2010 r. oraz 2013 r.	-	Rada Miejska w Chojnicach odrzuca uwagę.
			Nadużycie władztwa planistycznego wskazujące na nadmierną ingerencje w prawo własności obywateli i mieszkańców ulicy Mieszka I naruszające jej interes prawny, przy jednoczesnym braku wiarygodnego uzasadnienia w ramach interesu publicznego dla budowy drogi w tak bliskiej odległości od osiedla mieszkalnego – nieuzasadnione ograniczenie prawa własności naruszające art. 140 kc i art. 64 Konstytucji RP oraz art. 6 ust. 1 i ust. 2 pkt 2 ustawy o planowaniu	jw.	jw.	-	To nie jest uwaga do planu - projekt planu nie obejmuje ulic Mieszka I i 18 Pułku Ułanów. Ponadto w orzecznictwie Trybunału Konstytucyjnego podkreśla się, że do naruszenia istoty prawa własności dochodzi w sytuacji, gdy niemożliwe stanie się wykonywanie wszystkich uprawnień składających się na możliwość korzystania z rzeczy albo wszystkich uprawnień składających się na możliwość rozporządzania rzeczą albo wszystkich uprawnień składających się na możliwość korzystania z rzeczy i rozporządzania nią	-	
			Brak zachowania zasady proporcjonalności w ingerencji w prawo własności przejawiające się brakiem wyboru innych koncepcji budowy drogi	jw.	jw.	-	To nie jest uwaga do planu	-	
			Zaplanowanie lokalizacji drogi w miejscu, w którym wystąpi przekroczenie dopuszczalnych poziomów hałasów środowiskowych i naruszenie przez to art. 112 ustawy Prawo ochrony środowiska	jw.	jw.	-	To nie jest uwaga do planu - organ sporządzający miejscowy plan zagospodarowania przestrzennego w trakcie jego sporządzania różnicuje tereny o różnych funkcjach lub o różnych zasadach zagospodarowania i wskazuje, które z nich należą do poszczególnych rodzajów terenów, o których mowa w art. 113 ust. 2 pkt 1 ustawy	-	
			Brak objęcia planem pełnego obszaru dzielnicy E, na którym planowana jest inwestycja drogowa	jw.	jw.	-	To nie jest uwaga do planu - obszarem opracowania objęto obszary funkcjonalno -przestrzenne rolniczej przestrzeni	-	

			Postanowienia prognozy oddziaływania na środowisko nie obejmują badań dotyczących przekroczenia na obszarze planowanej obwodnicy dopuszczalnych poziomów hałasów środowiskowych oraz emisji pozostałych substancji.	jw.	jw.	-	produkcyjnej do przekształceń oznaczone symbolami R1 oraz R2		
							Zakres prognozy oddziaływania na środowisko odpowiada wytycznym zawartym w art. 51 ust. 2 ustawy z dnia 3 października 2008 r. o udostępnianiu informacji o środowisku i jego ochronie, udziale społeczeństwa w ochronie środowiska oraz o ocenach oddziaływania na środowisko (Dz. U. z 2013 r. poz. 1235). Ponadto na podstawie art. 53 wskazanej ustawy Burmistrz Miasta Chojnice uzgodnił zakres i stopień szczegółowości informacji wymaganych w prognozie oddziaływania na środowisko z Regionalnym Dyrektorem Ochrony Środowiska w Gdańsku oraz Państwowym Powiatowym Inspektorem Sanitarnym w Chojnicach.		
26.	18.09.2014	Maria i Władysław Depka-Prondzinscy Chojnice	Przesunięcie w części graficznej Planu inwestycji drogowej w postaci południowo zachodniej „obwodnicy” Chojnic łączącej DK nr 22 z ul. Człuchowską z lokalizacji planowanej i przebiegającej w bliskiej odległości od zabudowy mieszkalnej posadowionej wzdłuż ulic Mieszka I oraz Gryfa Pomorskiego na lokalizację tej drogi poza granicami administracyjnymi miasta, w odległości od kilkudziesięciu do kilkuset metrów od teje zabudowy oraz odpowiednie uwzględnienie tak zmienionej lokalizacji w części tekstowej planu.	Działka nr 237/659.	Działka nr 237/659 przeznaczona jest pod teren zabudowy mieszkaniowej jednorodzinnej z usługami (1 MN/U, 5 MN/U), teren zabudowy produkcyjnej i usługowej (7 PU), tereny komunikacji (3 KDZ, 4 KDD, 2 KDW, 6 KDW)	-	Przeznaczenie w planie miejscowym części działki nr 237/659 pod teren komunikacji oznaczony symbolem 3 KDZ jest realizacją zapisów umieszczonych w studium uwarunkowań i kierunków zagospodarowania przestrzennego miasta Chojnice oraz kontynuacją obowiązujących miejscowych planów zagospodarowania przestrzennego uchwalonych w 2010 r. oraz 2013 r.		Rada Miejska w Chojnicach odrzuca uwagę.
			Nadużycie władztwa planistycznego wskazujące na nadmierną ingerencje w prawo własności obywateli i mieszkańców ulicy Mieszka I naruszające jej interes prawny, przy jednoczesnym braku wiarygodnego uzasadnienia w ramach interesu publicznego dla budowy drogi w tak bliskiej odległości od osiedla mieszkalnego – nieuzasadnione ograniczenie prawa własności naruszające art. 140 kc i art. 64 Konstytucji RP oraz art. 6 ust. 1 i ust. 2 pkt 2 ustawy o planowaniu	jw.	jw.	-	To nie jest uwaga do planu - projekt planu nie obejmuje ulic Mieszka I i 18 Pułku Ułanów. Ponadto w orzecznictwie Trybunału Konstytucyjnego podkreśla się, że do naruszenia istoty prawa własności dochodzi w sytuacji, gdy niemożliwe stanie się wykonywanie wszystkich uprawnień składających się na możliwość korzystania z rzeczy albo wszystkich uprawnień składających się na możliwość rozporządzania rzeczą albo wszystkich uprawnień składających się na możliwość korzystania z rzeczy i rozporządzania nią		
			Brak zachowania zasady	jw.	jw.	-	To nie jest uwaga do planu		

			proporcjonalności w ingerencji w prawo własności przejawiające się brakiem wyboru innych koncepcji budowy drogi						
			Zaplanowanie lokalizacji drogi w miejscu, w którym wystąpi przekroczenie dopuszczalnych poziomów hałasów środowiskowych i naruszenie przez to art. 112 ustawy Prawo ochrony środowiska	jw.	jw.	-	To nie jest uwaga do planu - organ sporządzający miejscowy plan zagospodarowania przestrzennego w trakcie jego sporządzania różnicuje tereny o różnych funkcjach lub o różnych zasadach zagospodarowania i wskazuje, które z nich należą do poszczególnych rodzajów terenów, o których mowa w art. 113 ust. 2 pkt 1 ustawy	-	
			Brak objęcia planem pełnego obszaru dzielnicy E, na którym planowana jest inwestycja drogowa	jw.	jw.	-	To nie jest uwaga do planu - obszarem opracowania objęto obszary funkcjonalno -przestrzenne rolniczej przestrzeni produkcyjnej do przekształceń oznaczone symbolami R1 oraz R2	-	
			Postanowienia prognozy oddziaływania na środowisko nie obejmują badań dotyczących przekroczenia na obszarze planowanej obwodnicy dopuszczalnych poziomów hałasów środowiskowych oraz emisji pozostałych substancji.	jw.	jw.		Zakres prognozy oddziaływania na środowisko odpowiada wytycznym zawartym w art. 51 ust. 2 ustawy z dnia 3 października 2008 r. o udostępnianiu informacji o środowisku i jego ochronie, udziale społeczeństwa w ochronie środowiska oraz o ocenach oddziaływania na środowisko (Dz. U. z 2013 r. poz. 1235). Ponadto na podstawie art. 53 wskazanej ustawy Burmistrz Miasta Chojnice uzgodnił zakres i stopień szczegółowości informacji wymaganych w prognozie oddziaływania na środowisko z Regionalnym Dyrektorem Ochrony Środowiska w Gdańsku oraz Państwowym Powiatowym Inspektorem Sanitarnym w Chojnicach.	-	
27.	18.09.2014	Andrzej Zygmanski Chojnice	Przesunięcie w części graficznej Planu inwestycji drogowej w postaci południowo zachodniej „obwodnicy” Chojnic łączącej DK nr 22 z ul. Człuchowską z lokalizacji planowanej i przebiegającej w bliskiej odległości od zabudowy mieszkalnej posadowionej wzdłuż ulic Mieszka I oraz Gryfa Pomorskiego na lokalizację tej drogi poza granicami administracyjnymi miasta, w odległości od kilkudziesięciu do kilkuset metrów od tejże zabudowy oraz odpowiednie uwzględnienie tak zmienionej lokalizacji w części tekstowej planu.	Działka nr 237/659.	nr Działka nr 237/659 przeznaczona jest pod teren zabudowy mieszkaniowej jednorodzinnej z usługami (1 MN/U, 5 MN/U), teren zabudowy produkcyjnej i usługowej (7 PU), tereny komunikacji (3 KDZ, 4 KDD, 2 KDW, 6 KDW)	-	Przeznaczenie w planie miejscowym części działki nr 237/659 pod teren komunikacji oznaczony symbolem 3 KDZ jest realizacją zapisów umieszczonych w studium uwarunkowań i kierunków zagospodarowania przestrzennego miasta Chojnice oraz kontynuacją obowiązujących miejscowych planów zagospodarowania przestrzennego uchwalonych w 2010 r. oraz 2013 r.	-	Rada Miejska w Chojnicach odrzuca uwagę.

			Nadużycie władztwa planistycznego wskazujące na nadmierną ingerencję w prawo własności obywateli i mieszkańców ulicy Mieszka I naruszające jej interes prawny, przy jednoczesnym braku wiarygodnego uzasadnienia w ramach interesu publicznego dla budowy drogi w tak bliskiej odległości od osiedla mieszkalnego – niezasadnione ograniczenie prawa własności naruszające art. 140 kc i art. 64 Konstytucji RP oraz art. 6 ust. 1 i ust. 2 pkt 2 ustawy o planowaniu	jw.	jw.	-	To nie jest uwaga do planu - projekt planu nie obejmuje ulic Mieszka I i 18 Pułku Ułanów. Ponadto w orzecznictwie Trybunału Konstytucyjnego podkreśla się, że do naruszenia istoty prawa własności dochodzi w sytuacji, gdy niemożliwe stanie się wykonywanie wszystkich uprawnień składających się na możliwość korzystania z rzeczy albo wszystkich uprawnień składających się na możliwość rozporządzania rzeczą albo wszystkich uprawnień składających się na możliwość korzystania z rzeczy i rozporządzania nią	-
			Brak zachowania zasady proporcjonalności w ingerencji w prawo własności przejawiające się brakiem wyboru innych koncepcji budowy drogi	jw.	jw.	-	To nie jest uwaga do planu	-
			Zaplanowanie lokalizacji drogi w miejscu, w którym wystąpi przekroczenie dopuszczalnych poziomów hałasów środowiskowych i naruszenie przez to art. 112 ustawy Prawo ochrony środowiska	jw.	jw.	-	To nie jest uwaga do planu - organ sporządzający miejscowy plan zagospodarowania przestrzennego w trakcie jego sporządzania różnicuje tereny o różnych funkcjach lub o różnych zasadach zagospodarowania i wskazuje, które z nich należą do poszczególnych rodzajów terenów, o których mowa w art. 113 ust. 2 pkt 1 ustawy	-
			Brak objęcia planem pełnego obszaru dzielnicy E, na którym planowana jest inwestycja drogowa	jw.	jw.	-	To nie jest uwaga do planu - obszarem opracowania objęto obszary funkcjonalno-przestrzenne rolniczej przestrzeni produkcyjnej do przekształceń oznaczone symbolami R1 oraz R2	-
			Postanowienia prognozy oddziaływania na środowisko nie obejmują badań dotyczących przekroczenia na obszarze planowanej obwodnicy dopuszczalnych poziomów hałasów środowiskowych oraz emisji pozostałych substancji.	jw.	jw.	-	Zakres prognozy oddziaływania na środowisko odpowiada wytycznym zawartym w art. 51 ust. 2 ustawy z dnia 3 października 2008 r. o udostępnianiu informacji o środowisku i jego ochronie, udziale społeczeństwa w ochronie środowiska oraz o ocenach oddziaływania na środowisko (Dz. U. z 2013 r. poz. 1235). Ponadto na podstawie art. 53 wskazanej ustawy Burmistrz Miasta Chojnice uzgodnił zakres i stopień szczegółowości informacji wymaganych w prognozie oddziaływania na środowisko z Regionalnym Dyrektorem Ochrony Środowiska w Gdańsku oraz Państwowym Powiatowym Inspektorem Sanitarnym	-

								w Chojnicach.			
28.	18.09.2014	Krystian Chojnice	Kurc	Przesunięcie w części graficznej Planu inwestycji drogowej w postaci południowo zachodniej „obwodnicy” Chojnic łączącej DK nr 22 z ul. Człuchowską z lokalizacji planowanej i przebiegającej w bliskiej odległości od zabudowy mieszkalnej posadowionej wzdłuż ulic Mieszka I oraz Gryfa Pomorskiego na lokalizację tej drogi poza granicami administracyjnymi miasta, w odległości od kilkudziesięciu do kilkuset metrów od teje zabudowy oraz odpowiednie uwzględnienie tak zmienionej lokalizacji w części tekstowej planu.	Działka nr 237/659.	nr	Działka nr 237/659 przeznaczona jest pod teren zabudowy mieszkaniowej jednorodzinnej z usługami (1 MN/U, 5 MN/U), teren zabudowy produkcyjnej i usługowej (7 PU), tereny komunikacji (3 KDZ, 4 KDD, 2 KDW, 6 KDW)	-	Przeznaczenie w planie miejscowym części działki nr 237/659 pod teren komunikacji oznaczony symbolem 3 KDZ jest realizacją zapisów umieszczonych w studium uwarunkowań i kierunków zagospodarowania przestrzennego miasta Chojnice oraz kontynuacją obowiązujących miejscowych planów zagospodarowania przestrzennego uchwalonych w 2010 r. oraz 2013 r.	-	Rada Miejska w Chojnicach odrzuca uwagę.
				Nadużycie władztwa planistycznego wskazujące na nadmierną ingerencje w prawo własności obywateli i mieszkańców ulicy Mieszka I naruszające jej interes prawny, przy jednoczesnym braku wiarygodnego uzasadnienia w ramach interesu publicznego dla budowy drogi w tak bliskiej odległości od osiedla mieszkalnego – nieuzasadnione ograniczenie prawa własności naruszające art. 140 kc i art. 64 Konstytucji RP oraz art. 6 ust. 1 i ust. 2 pkt 2 ustawy o planowaniu	jw.		jw.	-	To nie jest uwaga do planu - projekt planu nie obejmuje ulic Mieszka I i 18 Pułku Ułanów. Ponadto w orzecznictwie Trybunału Konstytucyjnego podkreśla się, że do naruszenia istoty prawa własności dochodzi w sytuacji, gdy niemożliwe stanie się wykonywanie wszystkich uprawnień składających się na możliwość korzystania z rzeczy albo wszystkich uprawnień składających się na możliwość rozporządzania rzeczą albo wszystkich uprawnień składających się na możliwość korzystania z rzeczy i rozporządzania nią	-	
				Brak zachowania zasady proporcjonalności w ingerencji w prawo własności przejawiające się brakiem wyboru innych koncepcji budowy drogi	jw.		jw.	-	To nie jest uwaga do planu	-	
				Zaplanowanie lokalizacji drogi w miejscu, w którym wystąpi przekroczenie dopuszczalnych poziomów hałasów środowiskowych i naruszenie przez to art. 112 ustawy Prawo ochrony środowiska	jw.		jw.	-	To nie jest uwaga do planu - organ sporządzający miejscowy plan zagospodarowania przestrzennego w trakcie jego sporządzania różnicuje tereny o różnych funkcjach lub o różnych zasadach zagospodarowania i wskazuje, które z nich należą do poszczególnych rodzajów terenów, o których mowa w art. 113 ust. 2 pkt 1 ustawy	-	
				Brak objęcia planem pełnego obszaru dzielnicy E, na którym planowana jest inwestycja drogowa	jw.		jw.	-	To nie jest uwaga do planu - obszarem opracowania objęto obszary funkcjonalno -przestrzenne rolniczej przestrzeni produkcyjnej do przekształceń oznaczone	-	

							symbolami R1 oraz R2		
			Postanowienia prognozy oddziaływania na środowisko nie obejmują badań dotyczących przekroczenia na obszarze planowanej obwodnicy dopuszczalnych poziomów hałasów środowiskowych oraz emisji pozostałych substancji.	jw.	jw.		Zakres prognozy oddziaływania na środowisko odpowiada wytycznym zawartym w art. 51 ust. 2 ustawy z dnia 3 października 2008 r. o udostępnianiu informacji o środowisku i jego ochronie, udziale społeczeństwa w ochronie środowiska oraz o ocenach oddziaływania na środowisko (Dz. U. z 2013 r. poz. 1235). Ponadto na podstawie art. 53 wskazanej ustawy Burmistrz Miasta Chojnice uzgodnił zakres i stopień szczególności informacji wymaganych w prognozie oddziaływania na środowisko z Regionalnym Dyrektorem Ochrony Środowiska w Gdańsku oraz Państwowym Powiatowym Inspektorem Sanitarnym w Chojnicach.	-	
29.	18.09.2014	Ewa Tańska Chojnice	Przesunięcie w części graficznej Planu inwestycji drogowej w postaci południowo zachodniej „obwodnicy” Chojnic łączącej DK nr 22 z ul. Człuchowską z lokalizacji planowanej i przebiegającej w bliskiej odległości od zabudowy mieszkalnej posadowionej wzdłuż ulic Mieszka I oraz Gryfa Pomorskiego na lokalizację tej drogi poza granicami administracyjnymi miasta, w odległości od kilkudziesięciu do kilkuset metrów od teŹże zabudowy oraz odpowiednie uwzględnienie tak zmienionej lokalizacji w części tekstowej planu.	Działka nr 237/659.	Działka nr 237/659 przeznaczona jest pod teren zabudowy mieszkaniowej jednorodzinnej z usługami (1 MN/U, 5 MN/U), teren zabudowy produkcyjnej i usługowej (7 PU), tereny komunikacji (3 KDZ, 4 KDD, 2 KDW, 6 KDW)	-	Przeznaczenie w planie miejscowym części działki nr 237/659 pod teren komunikacji oznaczony symbolem 3 KDZ jest realizacją zapisów umieszczonych w studium uwarunkowań i kierunków zagospodarowania przestrzennego miasta Chojnice oraz kontynuacją obowiązujących miejscowych planów zagospodarowania przestrzennego uchwalonych w 2010 r. oraz 2013 r.	-	Rada Miejska w Chojnicach odrzuca uwagę.
			Nadużycie władztwa planistycznego wskazujące na nadmierną ingerencje w prawo własności obywateli i mieszkańców ulicy Mieszka I naruszające jej interes prawny, przy jednoczesnym braku wiarygodnego uzasadnienia w ramach interesu publicznego dla budowy drogi w tak bliskiej odległości od osiedla mieszkalnego – nieuzasadnione ograniczenie prawa własności naruszające art. 140 kc i art. 64 Konstytucji RP oraz art. 6 ust. 1 i ust. 2 pkt 2 ustawy o planowaniu	jw.	jw.	-	To nie jest uwaga do planu - projekt planu nie obejmuje ulic Mieszka I i 18 Pułku Ułanów. Ponadto w orzecznictwie Trybunału Konstytucyjnego podkreśla się, że do naruszenia istoty prawa własności dochodzi w sytuacji, gdy niemożliwe stanie się wykonywanie wszystkich uprawnień składających się na możliwość korzystania z rzeczy albo wszystkich uprawnień składających się na możliwość rozporządzania rzeczą albo wszystkich uprawnień składających się na możliwość korzystania z rzeczy i rozporządzania nią	-	
			Brak zachowania zasady proporcjonalności w ingerencje	jw.	jw.	-	To nie jest uwaga do planu	-	

			w prawo własności przejawiające się brakiem wyboru innych koncepcji budowy drogi							
			Zaplanowanie lokalizacji drogi w miejscu, w którym wystąpi przekroczenie dopuszczalnych poziomów hałasów środowiskowych i naruszenie przez to art. 112 ustawy Prawo ochrony środowiska	jw.	jw.	-	To nie jest uwaga do planu - organ sporządzający miejscowy plan zagospodarowania przestrzennego w trakcie jego sporządzania różnicuje tereny o różnych funkcjach lub o różnych zasadach zagospodarowania i wskazuje, które z nich należą do poszczególnych rodzajów terenów, o których mowa w art. 113 ust. 2 pkt 1 ustawy	-		
			Brak objęcia planem pełnego obszaru dzielnicy E, na którym planowana jest inwestycja drogowa	jw.	jw.	-	To nie jest uwaga do planu - obszarem opracowania objęto obszary funkcjonalno -przestrzenne rolniczej przestrzeni produkcyjnej do przekształceń oznaczone symbolami R1 oraz R2	-		
			Postanowienia prognozy oddziaływania na środowisko nie obejmują badań dotyczących przekroczenia na obszarze planowanej obwodnicy dopuszczalnych poziomów hałasów środowiskowych oraz emisji pozostałych substancji.	jw.	jw.		Zakres prognozy oddziaływania na środowisko odpowiada wytycznym zawartym w art. 51 ust. 2 ustawy z dnia 3 października 2008 r. o udostępnianiu informacji o środowisku i jego ochronie, udziale społeczeństwa w ochronie środowiska oraz o ocenach oddziaływania na środowisko (Dz. U. z 2013 r. poz. 1235). Ponadto na podstawie art. 53 wskazanej ustawy Burmistrz Miasta Chojnice uzgodnił zakres i stopień szczególności informacji wymaganych w prognozie oddziaływania na środowisko z Regionalnym Dyrektorem Ochrony Środowiska w Gdańsku oraz Państwowym Powiatowym Inspektorem Sanitarnym w Chojnicach.	-		
30.	18.09.2014	Dariusz Szczesny Chojnice	Przesunięcie w części graficznej Planu inwestycji drogowej w postaci południowo zachodniej „obwodnicy” Chojnic łączącej DK nr 22 z ul. Człuchowską z lokalizacji planowanej i przebiegającej w bliskiej odległości od zabudowy mieszkalnej posadowionej wzdłuż ulic Mieszka I oraz Gryfa Pomorskiego na lokalizację tej drogi poza granicami administracyjnymi miasta, w odległości od kilkudziesięciu do kilkuset metrów od teźże zabudowy oraz odpowiednie uwzględnienie tak zmienionej lokalizacji w części tekstowej planu.	Działka nr 237/659.	nr	Działka nr 237/659 przeznaczona jest pod teren zabudowy mieszkaniowej jednorodzinnej z usługami (1 MN/U, 5 MN/U), teren zabudowy produkcyjnej i usługowej (7 PU), tereny komunikacji (3 KDZ, 4 KDD, 2 KDW, 6 KDW)	-	Przeznaczenie w planie miejscowym części działki nr 237/659 pod teren komunikacji oznaczony symbolem 3 KDZ jest realizacją zapisów umieszczonych w studium uwarunkowań i kierunków zagospodarowania przestrzennego miasta Chojnice oraz kontynuacją obowiązujących miejscowych planów zagospodarowania przestrzennego uchwalonych w 2010 r. oraz 2013 r.	-	Rada Miejska w Chojnicach odrzuca uwagę.
			Nadużycie władztwa planistycznego	jw.	jw.	-	To nie jest uwaga do planu	-		

			wskazujące na nadmierną ingerencję w prawo własności obywateli i mieszkańców ulicy Mieszka I naruszające jej interes prawny, przy jednoczesnym braku wiarygodnego uzasadnienia w ramach interesu publicznego dla budowy drogi w tak bliskiej odległości od osiedla mieszkalnego – nieuzasadnione ograniczenie prawa własności naruszające art. 140 kc i art. 64 Konstytucji RP oraz art. 6 ust. 1 i ust. 2 pkt 2 ustawy o planowaniu				- projekt planu nie obejmuje ulic Mieszka I i 18 Pułku Ułanów. Ponadto w orzecznictwie Trybunału Konstytucyjnego podkreśla się, że do naruszenia istoty prawa własności dochodzi w sytuacji, gdy niemożliwe stanie się wykonywanie wszystkich uprawnień składających się na możliwość korzystania z rzeczy albo wszystkich uprawnień składających się na możliwość rozporządzania rzeczą albo wszystkich uprawnień składających się na możliwość korzystania z rzeczy i rozporządzania nią	
			Brak zachowania zasady proporcjonalności w ingerencji w prawo własności przejawiające się brakiem wyboru innych koncepcji budowy drogi	jw.	jw.	-	To nie jest uwaga do planu	-
			Zaplanowanie lokalizacji drogi w miejscu, w którym wystąpi przekroczenie dopuszczalnych poziomów hałasów środowiskowych i naruszenie przez to art. 112 ustawy Prawo ochrony środowiska	jw.	jw.	-	To nie jest uwaga do planu - organ sporządzający miejscowy plan zagospodarowania przestrzennego w trakcie jego sporządzania różnicuje tereny o różnych funkcjach lub o różnych zasadach zagospodarowania i wskazuje, które z nich należą do poszczególnych rodzajów terenów, o których mowa w art. 113 ust. 2 pkt 1 ustawy	-
			Brak objęcia planem pełnego obszaru dzielnicy E, na którym planowana jest inwestycja drogowa	jw.	jw.	-	To nie jest uwaga do planu - obszarem opracowania objęto obszary funkcjonalno -przestrzenne rolniczej przestrzeni produkcyjnej do przekształceń oznaczone symbolami R1 oraz R2	-
			Postanowienia prognozy oddziaływania na środowisko nie obejmują badań dotyczących przekroczenia na obszarze planowanej obwodnicy dopuszczalnych poziomów hałasów środowiskowych oraz emisji pozostałych substancji.	jw.	jw.		Zakres prognozy oddziaływania na środowisko odpowiada wytycznym zawartym w art. 51 ust. 2 ustawy z dnia 3 października 2008 r. o udostępnianiu informacji o środowisku i jego ochronie, udziale społeczeństwa w ochronie środowiska oraz o ocenach oddziaływania na środowisko (Dz. U. z 2013 r. poz. 1235). Ponadto na podstawie art. 53 wskazanej ustawy Burmistrz Miasta Chojnice uzgodnił zakres i stopień szczegółowości informacji wymaganych w prognozie oddziaływania na środowisko z Regionalnym Dyrektorem Ochrony Środowiska w Gdańsku oraz Państwowym Powiatowym Inspektorem Sanitarnym w Chojnicach.	-

31.	18.09.2014	Mirosława i Ryszard Erdmann Chojnice	Przesunięcie w części graficznej Planu inwestycji drogowej w postaci południowo zachodniej „obwodnicy” Chojnic łączącej DK nr 22 z ul. Człuchowską z lokalizacji planowanej i przebiegającej w bliskiej odległości od zabudowy mieszkalnej posadowionej wzdłuż ulic Mieszka I oraz Gryfa Pomorskiego na lokalizację tej drogi poza granicami administracyjnymi miasta, w odległości od kilkudziesięciu do kilkuset metrów od tejże zabudowy oraz odpowiednie uwzględnienie tak zmienionej lokalizacji w części tekstowej planu.	Działka nr 237/659.	Działka nr 237/659 przeznaczona jest pod teren zabudowy mieszkaniowej jednorodzinnej z usługami (1 MN/U, 5 MN/U), teren zabudowy produkcyjnej i usługowej (7 PU), tereny komunikacji (3 KDZ, 4 KDD, 2 KDW, 6 KDW)	-	Przeznaczenie w planie miejscowym części działki nr 237/659 pod teren komunikacji oznaczony symbolem 3 KDZ jest realizacją zapisów umieszczonych w studium uwarunkowań i kierunków zagospodarowania przestrzennego miasta Chojnice oraz kontynuacją obowiązujących miejscowych planów zagospodarowania przestrzennego uchwalonych w 2010 r. oraz 2013 r.	-	Rada Miejska w Chojnicach odrzuca uwagę.
			Nadużycie władztwa planistycznego wskazujące na nadmierną ingerencje w prawo własności obywateli i mieszkańców ulicy Mieszka I naruszające jej interes prawny, przy jednoczesnym braku wiarygodnego uzasadnienia w ramach interesu publicznego dla budowy drogi w tak bliskiej odległości od osiedla mieszkalnego – nieuzasadnione ograniczenie prawa własności naruszające art. 140 kc i art. 64 Konstytucji RP oraz art. 6 ust. 1 i ust. 2 pkt 2 ustawy o planowaniu	jw.	jw.	-	To nie jest uwaga do planu - projekt planu nie obejmuje ulic Mieszka I i 18 Pułku Ułanów. Ponadto w orzecznictwie Trybunału Konstytucyjnego podkreśla się, że do naruszenia istoty prawa własności dochodzi w sytuacji, gdy niemożliwe stanie się wykonywanie wszystkich uprawnień składających się na możliwość korzystania z rzeczy albo wszystkich uprawnień składających się na możliwość rozporządzania rzeczą albo wszystkich uprawnień składających się na możliwość korzystania z rzeczy i rozporządzania nią	-	
			Brak zachowania zasady proporcjonalności w ingerencji w prawo własności przejawiające się brakiem wyboru innych koncepcji budowy drogi	jw.	jw.	-	To nie jest uwaga do planu	-	
			Zaplanowanie lokalizacji drogi w miejscu, w którym wystąpi przekroczenie dopuszczalnych poziomów hałasów środowiskowych i naruszenie przez to art. 112 ustawy Prawo ochrony środowiska	jw.	jw.	-	To nie jest uwaga do planu - organ sporządzający miejscowy plan zagospodarowania przestrzennego w trakcie jego sporządzania różnicuje tereny o różnych funkcjach lub o różnych zasadach zagospodarowania i wskazuje, które z nich należą do poszczególnych rodzajów terenów, o których mowa w art. 113 ust. 2 pkt 1 ustawy	-	
			Brak objęcia planem pełnego obszaru dzielnicy E, na którym planowana jest inwestycja drogowa	jw.	jw.	-	To nie jest uwaga do planu - obszarem opracowania objęto obszary funkcjonalno -przestrzenne rolniczej przestrzeni produkcyjnej do przekształceń oznaczone symbolami R1 oraz R2	-	

			Postanowienia prognozy oddziaływania na środowisko nie obejmują badań dotyczących przekroczenia na obszarze planowanej obwodnicy dopuszczalnych poziomów hałasów środowiskowych oraz emisji pozostałych substancji.	jw.	jw.		Zakres prognozy oddziaływania na środowisko odpowiada wytycznym zawartym w art. 51 ust. 2 ustawy z dnia 3 października 2008 r. o udostępnianiu informacji o środowisku i jego ochronie, udziale społeczeństwa w ochronie środowiska oraz o ocenach oddziaływania na środowisko (Dz. U. z 2013 r. poz. 1235). Ponadto na podstawie art. 53 wskazanej ustawy Burmistrz Miasta Chojnice uzgodnił zakres i stopień szczególności informacji wymaganych w prognozie oddziaływania na środowisko z Regionalnym Dyrektorem Ochrony Środowiska w Gdańsku oraz Państwowym Powiatowym Inspektorem Sanitarnym w Chojnicach.	-	
32.	18.09.2014	Krystyna Szewa i Bogdan Chojnice	Przesunięcie w części graficznej Planu inwestycji drogowej w postaci południowo zachodniej „obwodnicy” Chojnic łączącej DK nr 22 z ul. Człuchowską z lokalizacji planowanej i przebiegającej w bliskiej odległości od zabudowy mieszkalnej posadowionej wzdłuż ulic Mieszka I oraz Gryfa Pomorskiego na lokalizację tej drogi poza granicami administracyjnymi miasta, w odległości od kilkudziesięciu do kilkuset metrów od tejże zabudowy oraz odpowiednie uwzględnienie tak zmienionej lokalizacji w części tekstowej planu.	Działka nr 237/659.	Działka nr 237/659 przeznaczona jest pod teren zabudowy mieszkaniowej jednorodzinnej z usługami (1 MN/U, 5 MN/U), teren zabudowy produkcyjnej i usługowej (7 PU), tereny komunikacji (3 KDZ, 4 KDD, 2 KDW, 6 KDW)	-	Przeznaczenie w planie miejscowym części działki nr 237/659 pod teren komunikacji oznaczony symbolem 3 KDZ jest realizacją zapisów umieszczonych w studium uwarunkowań i kierunków zagospodarowania przestrzennego miasta Chojnice oraz kontynuacją obowiązujących miejscowych planów zagospodarowania przestrzennego uchwalonych w 2010 r. oraz 2013 r.	-	Rada Miejska w Chojnicach odrzuca uwagę.
			Nadużycie władztwa planistycznego wskazujące na nadmierną ingerencje w prawo własności obywateli i mieszkańców ulicy Mieszka I naruszające jej interes prawny, przy jednoczesnym braku wiarygodnego uzasadnienia w ramach interesu publicznego dla budowy drogi w tak bliskiej odległości od osiedla mieszkalnego – nieuzasadnione ograniczenie prawa własności naruszające art. 140 kc i art. 64 Konstytucji RP oraz art. 6 ust. 1 i ust. 2 pkt 2 ustawy o planowaniu	jw.	jw.	-	To nie jest uwaga do planu - projekt planu nie obejmuje ulic Mieszka I i 18 Pułku Ułanów. Ponadto w orzecznictwie Trybunału Konstytucyjnego podkreśla się, że do naruszenia istoty prawa własności dochodzi w sytuacji, gdy niemożliwe stanie się wykonywanie wszystkich uprawnień składających się na możliwość korzystania z rzeczy albo wszystkich uprawnień składających się na możliwość rozporządzania rzeczą albo wszystkich uprawnień składających się na możliwość korzystania z rzeczy i rozporządzania nią	-	
			Brak zachowania zasady proporcjonalności w ingerencje w prawo własności przejawiające się	jw.	jw.	-	To nie jest uwaga do planu	-	

			brakiem wyboru innych koncepcji budowy drogi							
			Zaplanowanie lokalizacji drogi w miejscu, w którym wystąpi przekroczenie dopuszczalnych poziomów hałasów środowiskowych i naruszenie przez to art. 112 ustawy Prawo ochrony środowiska	jw.	jw.	-		To nie jest uwaga do planu - organ sporządzający miejscowy plan zagospodarowania przestrzennego w trakcie jego sporządzania różnicuje tereny o różnych funkcjach lub o różnych zasadach zagospodarowania i wskazuje, które z nich należą do poszczególnych rodzajów terenów, o których mowa w art. 113 ust. 2 pkt 1 ustawy	-	
			Brak objęcia planem pełnego obszaru dzielnicy E, na którym planowana jest inwestycja drogowa	jw.	jw.	-		To nie jest uwaga do planu - obszarem opracowania objęto obszary funkcjonalno -przestrzenne rolniczej przestrzeni produkcyjnej do przekształceń oznaczone symbolami R1 oraz R2	-	
			Postanowienia prognozy oddziaływania na środowisko nie obejmują badań dotyczących przekroczenia na obszarze planowanej obwodnicy dopuszczalnych poziomów hałasów środowiskowych oraz emisji pozostałych substancji.	jw.	jw.			Zakres prognozy oddziaływania na środowisko odpowiada wytycznym zawartym w art. 51 ust. 2 ustawy z dnia 3 października 2008 r. o udostępnianiu informacji o środowisku i jego ochronie, udziale społeczeństwa w ochronie środowiska oraz o ocenach oddziaływania na środowisko (Dz. U. z 2013 r. poz. 1235). Ponadto na podstawie art. 53 wskazanej ustawy Burmistrz Miasta Chojnice uzgodnił zakres i stopień szczegółowości informacji wymaganych w prognozie oddziaływania na środowisko z Regionalnym Dyrektorem Ochrony Środowiska w Gdańsku oraz Państwowym Powiatowym Inspektorem Sanitarnym w Chojnicach.	-	
33.	18.09.2014	Robert Szyнал Chojnice	Usunięcie w części graficznej Planu inwestycji drogowej w postaci zmiany przebiegu drogi wojewódzkiej nr 212 z lokalizacji planowanej i przebiegającej w bliskiej odległości od zabudowy mieszkalnej posadowionej wzdłuż ulic Mieszka I, 18 Pułku Ułanów.	Działka nr 237/659.	nr	Działka nr 237/659 przeznaczona jest pod teren zabudowy mieszkaniowej jednorodzinnej z usługami (1 MN/U, 5 MN/U), teren zabudowy produkcyjnej i usługowej (7 PU), tereny komunikacji (3 KDZ, 4 KDD, 2 KDW, 6 KDW)	-	Przeznaczenie w planie miejscowym części działki nr 237/659 pod teren komunikacji oznaczony symbolem 3 KDZ jest realizacją zapisów umieszczonych w studium uwarunkowań i kierunków zagospodarowania przestrzennego miasta Chojnice oraz kontynuacją obowiązujących miejscowych planów zagospodarowania przestrzennego uchwalonych w 2010 r. oraz 2013 r.	-	Rada Miejska w Chojnicach odrzuca uwagę.
			Naruszenie prawa do informacji poprzez fakt, iż z nazwy planu	jw.	jw.		-	To nie jest uwaga do planu - na etapie przystąpienia do sporządzenia planu	-	

		nie można wywnioskować, że dotyczy ona bardzo istotnej zmiany dla obywateli mieszkających przy ul. Mieszka I i 18 Pułku Ułanów.				miejscowego nazwę planu określono jako ulice charakterystyczne znajdujące się w granicach opracowania.	
		Zaniechanie powiadomienia mieszkańców ulic Mieszka I i 18 Pułku Ułanów w terminie o prowadzonych pracach.	jw.	jw.	-	To nie jest uwaga do planu – Burmistrz Miasta Chojnice ogłosił w prasie miejscowej oraz przez obwieszczenie, a także w sposób zwyczajowo przyjęty o podjęciu uchwały o przystąpieniu do sporządzania planu, określając formę, miejsce i termin składania wniosków do planu, oraz ogłosił, w sposób określony powyżej, o wyłożeniu projektu planu do publicznego wglądu organizując w tym czasie dyskusję publiczną oraz wyznaczając termin, w którym można wnosić uwagi dotyczące projektu planu	-
		Utrudniony dostęp do dokumentacji planu, naruszenie przepisów ustawy o udostępnianiu informacji o środowisku i jego ochronie, udziale społeczeństwa w ochronie środowiska oraz o ocenach oddziaływania na środowisko.	jw.	jw.	-	To nie jest uwaga do planu - projekt planu był wyłożony do publicznego wglądu w dniach od 07 sierpnia 2014 r. do 05 września 2014 r. i w tym terminie można było zapoznać się z dokumentacją. Natomiast publicznie dostępne wykazy zostały opublikowane w BIP w dniu 17 czerwca 2014 r.	-
		Nadużycie władztwa planistycznego wskazujące na nadmierną ingerencję w prawo własności obywateli i mieszkańców ulicy Mieszka I i 18 Pułku Ułanów naruszające ich interes prawny, przy jednoczesnym braku wiarygodnego uzasadnienia w ramach interesu publicznego dla budowy obwodnicy w tak bliskiej odległości od osiedla mieszkalnego – nieuzasadnione ograniczenie prawa własności naruszające art. 140 kc i art. 64 Konstytucji RP oraz art. 6 ust. 1 i ust. 2 pkt 2 ustawy o planowaniu	jw.	jw.	-	To nie jest uwaga do planu - projekt planu nie obejmuje ulic Mieszka I i 18 Pułku Ułanów. Ponadto w orzecznictwie Trybunału Konstytucyjnego podkreśla się, że do naruszenia istoty prawa własności dochodzi w sytuacji, gdy niemożliwe stanie się wykonywanie wszystkich uprawnień składających się na możliwość korzystania z rzeczy albo wszystkich uprawnień składających się na możliwość rozporządzania rzeczą albo wszystkich uprawnień składających się na możliwość korzystania z rzeczy i rozporządzania nią	-
		Brak zachowania zasady proporcjonalności w ingerencji w prawo własności przejawiające się brakiem wyboru innych koncepcji budowy obwodnicy	jw.	jw.	-	To nie jest uwaga do planu	-
		Zaplanowanie lokalizacji obwodnicy w miejscu, w którym wystąpi przekroczenie dopuszczalnych poziomów hałasów środowiskowych	jw.	jw.	-	To nie jest uwaga do planu - organ sporządzający miejscowy plan zagospodarowania przestrzennego w trakcie jego sporządzania różnicuje tereny o różnych	-

			i naruszenie przez to art. 112 ustawy Prawo ochrony środowiska				funkcjach lub o różnych zasadach zagospodarowania i wskazuje, które z nich należą do poszczególnych rodzajów terenów, o których mowa w art. 113 ust. 2 pkt 1 ustawy		
			Brak objęcia planem pełnego obszaru dzielnicy E, na którym planowana jest inwestycja drogowa	jw.	jw.	-	To nie jest uwaga do planu - obszarem opracowania objęto obszary funkcjonalno -przestrzenne rolniczej przestrzeni produkcyjnej do przekształceń oznaczone symbolami R1 oraz R2	-	
			Postanowienia prognozy oddziaływania na środowisko nie obejmują badań dotyczących planowanej zmiany przebiegu drogi wojewódzkiej a jedynie w opracowaniu mówi się o „drodze zbiorczej”, brak jest opracowania dopuszczalnych poziomów hałasów środowiskowych oraz emisji pozostałych substancji.	jw.	jw.	-	Zakres prognozy oddziaływania na środowisko odpowiada wytycznym zawartym w art. 51 ust. 2 ustawy z dnia 3 października 2008 r. o udostępnianiu informacji o środowisku i jego ochronie, udziale społeczeństwa w ochronie środowiska oraz o ocenach oddziaływania na środowisko (Dz. U. z 2013 r. poz. 1235). Ponadto na podstawie art. 53 wskazanej ustawy Burmistrz Miasta Chojnice uzgodnił zakres i stopień szczegółowości informacji wymaganych w prognozie oddziaływania na środowisko z Regionalnym Dyrektorem Ochrony Środowiska w Gdańsku oraz Państwowym Powiatowym Inspektorem Sanitarnym w Chojnicach.	-	
34.	18.09.2014	Krystyna Cisewska Chojnice	Usunięcie w części graficznej Planu inwestycji drogowej w postaci zmiany przebiegu drogi wojewódzkiej nr 212 z lokalizacji planowanej i przebiegającej w bliskiej odległości od zabudowy mieszkalnej posadowionej wzdłuż ulic Mieszka I, 18 Pułku Ułanów.	Działka nr 237/659.	Działka nr 237/659 przeznaczona jest pod teren zabudowy mieszkaniowej jednorodzinnej z usługami (1 MN/U, 5 MN/U), teren zabudowy produkcyjnej i usługowej (7 PU), tereny komunikacji (3 KDZ, 4 KDD, 2 KDW, 6 KDW)	-	Przeznaczenie w planie miejscowym części działki nr 237/659 pod teren komunikacji oznaczony symbolem 3 KDZ jest realizacją zapisów umieszczonych w studium uwarunkowań i kierunków zagospodarowania przestrzennego miasta Chojnice oraz kontynuacją obowiązujących miejscowych planów zagospodarowania przestrzennego uchwalonych w 2010 r. oraz 2013 r.	-	Rada Miejska w Chojnicach odrzuca uwagę.
			Naruszenie prawa do informacji poprzez fakt, iż z nazwy planu nie można wywnioskować, że dotyczy ona bardzo istotnej zmiany dla obywateli mieszkających przy ul. Mieszka I i 18 Pułku Ułanów.	jw.	jw.	-	To nie jest uwaga do planu - na etapie przystąpienia do sporządzenia planu miejscowego nazwę planu określono jako ulice charakterystyczne znajdujące się w granicach opracowania.	-	
			Zaniechanie powiadomienia mieszkańców ulic Mieszka I i 18 Pułku	jw.	jw.	-	To nie jest uwaga do planu – Burmistrz Miasta Chojnice ogłosił w prasie miejscowej oraz	-	

			Ułanów w terminie o prowadzonych pracach.				przez obwieszczenie, a także w sposób zwyczajowo przyjęty o podjęciu uchwały o przystąpieniu do sporządzania planu, określając formę, miejsce i termin składania wniosków do planu, oraz ogłosił, w sposób określony powyżej, o wyłożeniu projektu planu do publicznego wglądu organizując w tym czasie dyskusję publiczną oraz wyznaczając termin, w którym można wносить uwagi dotyczące projektu planu	
			Utrudniony dostęp do dokumentacji planu, naruszenie przepisów ustawy o udostępnianiu informacji o środowisku i jego ochronie, udziale społeczeństwa w ochronie środowiska oraz o ocenach oddziaływania na środowisko.	jw.	jw.	-	To nie jest uwaga do planu - projekt planu był wyłożony do publicznego wglądu w dniach od 07 sierpnia 2014 r. do 05 września 2014 r. i w tym terminie można było zapoznać się z dokumentacją. Natomiast publicznie dostępne wykazy zostały opublikowane w BIP w dniu 17 czerwca 2014 r.	-
			Nadużycie władztwa planistycznego wskazujące na nadmierną ingerencję w prawo własności obywateli i mieszkańców ulicy Mieszka I i 18 Pułku Ułanów naruszające ich interes prawny, przy jednoczesnym braku wiarygodnego uzasadnienia w ramach interesu publicznego dla budowy obwodnicy w tak bliskiej odległości od osiedla mieszkalnego – nieuzasadnione ograniczenie prawa własności naruszające art. 140 kc i art. 64 Konstytucji RP oraz art. 6 ust. 1 i ust. 2 pkt 2 ustawy o planowaniu	jw.	jw.	-	To nie jest uwaga do planu - projekt planu nie obejmuje ulic Mieszka I i 18 Pułku Ułanów. Ponadto w orzecznictwie Trybunału Konstytucyjnego podkreśla się, że do naruszenia istoty prawa własności dochodzi w sytuacji, gdy niemożliwe stanie się wykonywanie wszystkich uprawnień składających się na możliwość korzystania z rzeczy albo wszystkich uprawnień składających się na możliwość rozporządzania rzeczą albo wszystkich uprawnień składających się na możliwość korzystania z rzeczy i rozporządzania nią	-
			Brak zachowania zasady proporcjonalności w ingerencji w prawo własności przejawiające się brakiem wyboru innych koncepcji budowy obwodnicy	jw.	jw.	-	To nie jest uwaga do planu	-
			Zaplanowanie lokalizacji obwodnicy w miejscu, w którym wystąpi przekroczenie dopuszczalnych poziomów hałasów środowiskowych i naruszenie przez to art. 112 ustawy Prawo ochrony środowiska	jw.	jw.	-	To nie jest uwaga do planu - organ sporządzający miejscowy plan zagospodarowania przestrzennego w trakcie jego sporządzania różnicuje tereny o różnych funkcjach lub o różnych zasadach zagospodarowania i wskazuje, które z nich należą do poszczególnych rodzajów terenów, o których mowa w art. 113 ust. 2 pkt 1 ustawy	-
			Brak objęcia planem pełnego obszaru dzielnicy E, na którym planowana jest	jw.	jw.	-	To nie jest uwaga do planu - obszarem opracowania objęto obszary	-

			inwestycja drogowa				funkcjonalno -przestrzenne rolniczej przestrzeni produkcyjnej do przekształceń oznaczone symbolami R1 oraz R2		
			Postanowienia prognozy oddziaływania na środowisko nie obejmują badań dotyczących planowanej zmiany przebiegu drogi wojewódzkiej a jedynie w opracowaniu mówi się o „drodze zbiorczej”, brak jest opracowania dopuszczalnych poziomów hałasów środowiskowych oraz emisji pozostałych substancji.	jw.	jw.	-	Zakres prognozy oddziaływania na środowisko odpowiada wytycznym zawartym w art. 51 ust. 2 ustawy z dnia 3 października 2008 r. o udostępnianiu informacji o środowisku i jego ochronie, udziale społeczeństwa w ochronie środowiska oraz o ocenach oddziaływania na środowisko (Dz. U. z 2013 r. poz. 1235). Ponadto na podstawie art. 53 wskazanej ustawy Burmistrz Miasta Chojnice uzgodnił zakres i stopień szczególności informacji wymaganych w prognozie oddziaływania na środowisko z Regionalnym Dyrektorem Ochrony Środowiska w Gdańsku oraz Państwowym Powiatowym Inspektorem Sanitarnym w Chojnicach.	-	

Załączniki - zbiór uwag zamieszczonych w wykazie

Przewodniczący Rady Miejskiej

Mirosław Janowski

Załącznik Nr 3 do Uchwały Nr XLVI/525/14
Rady Miejskiej w Chojnicach
z dnia 22 września 2014 r.

Rozstrzygnięcie o sposobie realizacji zapisanych w planie inwestycji z zakresu infrastruktury technicznej, które należą do zadań własnych gminy oraz zasadach ich finansowania do projektu miejscowego planu zagospodarowania przestrzennego przy ulicach: 14 Lutego i Prochowej w Chojnicach.

§ 1. 1. Inwestycje z zakresu infrastruktury technicznej, służące zaspokajaniu zbiorowych potrzeb mieszkańców stanowią, zgodnie z art. 7 ust. 1 ustawy z dnia 8 marca 1990 r. o samorządzie gminnym (Dz. U. z 2013 r. poz. 594 ze zm.), zadania własne gminy.

2. Prognozowany koszt inwestycji został określony w sporządzonej na potrzeby projektu planu prognozy skutków finansowych, natomiast rzeczywisty koszt inwestycji zostanie określony w wyniku zamówienia w trybie ustawy Prawo o zamówieniach publicznych.

§ 2. Opis sposobu realizacji inwestycji wskazanych w § 1:

- 1) realizacja inwestycji będzie przebiegać zgodnie z obowiązującymi przepisami, w tym m.in. prawa budowlanego, o zamówieniach publicznych, o samorządzie gminnym, gospodarce komunalnej i o ochronie środowiska;
- 2) inwestycje w zakresie przesyłania i dystrybucji energii elektrycznej i ciepła realizowane będą zgodnie z obowiązującymi przepisami w tym zakresie;
- 3) realizacja i finansowanie inwestycji w zakresie infrastruktury technicznej nie wyszczególnionych w § 1 ust. 1 jest przedmiotem umowy zainteresowanych stron.

§ 3. Finansowanie inwestycji z zakresu infrastruktury technicznej, które należą do zadań własnych gminy, ujętych w niniejszym planie podlega przepisom ustawy z dnia 27 sierpnia 2009 r. o finansach publicznych (Dz. U. z 2013 r. poz. 885 ze zm.), przy czym:

- 1) wydatki majątkowe gminy określa uchwała Rady Miejskiej;
- 2) wydatki inwestycyjne finansowane z budżetu gminy ustala się w uchwale budżetowej.

§ 4. 1. Zadania w zakresie budowy dróg publicznych finansowane będą przez budżet gminy lub na podstawie porozumień z innymi podmiotami.

2. Zadania w zakresie budowy sieci wodociągowej i kanalizacji będą finansowane na podstawie art. 15 ust. 1 ustawy z dnia 7 czerwca 2001 r. o zbiorowym zaopatrzeniu w wodę i zbiorowym odprowadzeniu ścieków (tekst jednolity Dz. U. z 2006 r. Nr 123, poz. 858 ze zm.), ze środków budżetu gminy lub poprzez partnerstwo publiczno - prawne.

3. Zadania w zakresie budowy sieci energetycznych będą finansowane na podstawie art. 7 ustawy z dnia 10 kwietnia 1997 r. Prawo energetyczne (tekst jednolity Dz. U. z 2012 r., poz. 1059 ze zm.).

§ 5. Prognozowane źródła finansowania przez gminę:

- 1) dochody własne,
- 2) dotacje,
- 3) pożyczki preferencyjne,

4) fundusze Unii Europejskiej.

Przewodniczący Rady
Miejskiej

Mirosław Janowski