



DZIENNIK URZĘDOWY

WOJEWÓDZTWA MAŁOPOLSKIEGO

Kraków, dnia 15 stycznia 2015 r.

Poz. 240

UCHWAŁA* NR IV/17/2014 RADY GMINY KROŚCIENKO NAD DUNAJCEM

z dnia 30 grudnia 2014 roku

**w sprawie „zmiany Miejscowego planu zagospodarowania przestrzennego Grywałd – Krośnica 2”,
przyjętego Uchwałą Nr XX/162/2012 Rady Gminy Krościenko nad Dunajcem z dnia 16 sierpnia 2012 r.
(Dz. Urz. Woj. Małopolskiego poz. 4277 z dnia 4.09.2012 r.).**

Na podstawie na podstawie art. 18. ust. 2 pkt 5 ustawy z dnia 8 marca 1990 r. o samorządzie gminnym (tekst jednolity Dz.U z 2013 r. poz. 594) oraz art. 20 ust. 1 ustawy z dnia 27 marca 2003 r. o planowaniu i zagospodarowaniu przestrzennym (tekst jednolity Dz.U. z 2012 r. poz. 647 z późn. zmianami), Rada Gminy Krościenko nad Dunajcem:

§ 1. uchwała zmianę miejscowego planu zagospodarowania przestrzennego – „Grywałd – Krośnica 2” zwaną dalej jako „Miejscowy plan zagospodarowania przestrzennego LUBAŃ”, po uprzednim:

1. stwierdzeniu, iż projekt zmiany miejscowego planu zagospodarowania przestrzennego „Grywałd – Krośnica 2”, zwany „Miejscowy plan zagospodarowania przestrzennego „LUBAŃ” nie narusza ustaleń Studium uwarunkowań i kierunków zagospodarowania przestrzennego Gminy Krościenko nad Dunajcem przyjętego Uchwałą Nr XX/138/2000 Rady Gminy Krościenko nad Dunajcem w dniu 28 lutego 2000r., z późn. zmianami.

2. rozstrzygnięciu o sposobie realizacji i zasadach finansowania inwestycji z zakresu infrastruktury technicznej, należących do zadań własnych gminy.

3. rozstrzygnięciu o sposobie rozpatrzenia uwag zgłoszonych do projektu planu.

Rozdział 1. PRZEPISY OGÓLNE

§ 2. PRZEDMIOT I ZAKRES UCHWAŁY

1. Zmiana miejscowego planu zagospodarowania przestrzennego „Grywałd – Krośnica 2”, zwana „Miejscowy plan zagospodarowania przestrzennego LUBAŃ” obejmuje teren działki nr 2248/1 o powierzchni 0,79 ha, położonej w miejscowości Krośnica, w pobliżu granicy Gminy Krościenko nad Dunajcem z miejscowością Kluszkowce w Gminie Czorsztyn i miejscowością Ochotnica w Gminie Ochotnica Dolna, którego granice oznaczone są na załączniku graficznym Nr 1 do w/w uchwały.

* Publikacja niniejszej uchwały nie uwzględnia ewentualnych czynności nadzorczych podejmowanych przez Wojewodę Małopolskiego.

2. Zmiana miejscowego planu zagospodarowania przestrzennego Grywałd – Krośnica 2, zwana „Miejscowy plan zagospodarowania przestrzennego LUBAŃ” składa się z tekstu planu stanowiącego treść niniejszej Uchwały oraz załącznika graficznego Nr 1 - Rysunek planu sporządzony na kopii mapy zasadniczej w skali 1:500.

3. Załączniki do uchwały stanowią:

- 1) Załącznik Nr 2 – Rozstrzygnięcie o sposobie realizacji i zasadach finansowania inwestycji z zakresu infrastruktury technicznej, należących do zadań własnych gminy;
- 2) Załącznik Nr 3 – Rozstrzygnięcie o sposobie rozpatrzenia nieuwzględnionych uwag zgłoszonych do projektu planu.

§ 3. OBJAŚNIENIA UŻYTYCH W USTALENIACH PLANU OKREŚLEŃ

– Ilekroć w dalszych przepisach jest mowa o:

- 1) **intensywności zabudowy** - należy przez to rozumieć wskaźnik powierzchni całkowitej zabudowy (liczonej jako suma powierzchni zabudowy wszystkich obiektów kubaturowych w ich obrysie zewnętrznym na poziomie terenu) w odniesieniu do powierzchni działki budowlanej;
- 2) **całkowitej wysokości budynku** - należy przez to rozumieć ustaloną w metrach odległość od średniej wysokości terenu do głównej kalenicy dachu budynku lub najwyższej położonego elementu konstrukcji dachowej, przy czym przez średni poziom terenu - należy rozumieć średnią arytmetyczną pomiędzy najniższą i najwyższą rzędną istniejącego terenu, przylegającą bezpośrednio do budynku za wyjątkiem terenów dla których w ustaleniach szczegółowych ustalono inaczej;
- 3) **otwarciach dachowych** - należy przez to rozumieć różnego rodzaju okna połaciowe lub lukarny, facjatki, „jaskółki”, „kapliczki”, otwarcia pulpitowe;
- 4) **infrastrukturze technicznej** - należy przez to rozumieć obiekty budowlane infrastruktury technicznej, związane z:
 - a) zaopatrzeniem w energię elektryczną,
 - b) zaopatrzeniem w wodę,
 - c) odprowadzeniem ścieków sanitarnych i deszczowych,
 - d) zapewnieniem dostępu do usług teleinformatycznych,
 - e) zaopatrzeniem w ciepło.

Rozdział 2.

USTALENIA SZCZEGÓŁOWE

§ 4. USTALENIA W ZAKRESIE ŚRODOWISKA I KSZTAŁTOWANIA ŁADU PRZESTRZENNEGO

1. Na obszarze objętym ustaleniami planu, przy zagospodarowaniu terenów należy uwzględnić zakazy i ograniczenia wprowadzone w ustaleniach szczegółowych niniejszej uchwały oraz warunki ochrony wynikające z położenia obszaru opracowania w:

- 1) Południowomałopolskim Obszarze Chronionego Krajobrazu - zgodnie z Uchwałą nr XVIII/299/12 Sejmiku Województwa Małopolskiego z dnia 27 lutego 2012 r. - cały obszar objęty planem;
- 2) Obszarze Głównego Zbiornika Wód Podziemnych (Nr 439 – Gorce), (klasyfikacja wg A. Kleczkowskiego) - cały obszar objęty planem.

2. Utrzymuje się jako tymczasowe - dotychczasowe użytkowanie terenów do czasu ich zagospodarowania zgodnie z przeznaczeniem ustalonym w niniejszym planie.

3. Na obszarze objętym ustaleniami planu obowiązuje:

- 1) w zakresie komunikacji wizualnej, zakaz lokalizacji reklam i tablic informacyjnych, za wyjątkiem związanych z funkcjonowaniem schroniska górskiego oraz przebiegiem szlaków turystycznych;

2) zabezpieczenie istniejących skarp oraz skarp powstałych w wyniku prac ziemnych, z zastosowaniem materiałów naturalnych typu kamień i drewno oraz roślinności;

3) lokalizacja wszystkich obiektów w sposób maksymalny wykorzystujący naturalne ukształtowanie terenu.

4. W zakresie ochrony przed hałasem, obowiązuje przestrzeganie dopuszczalnych wartości hałasu w środowisku dla terenów oznaczonych symbolem UT - jak dla terenów przeznaczonych na cele rekreacyjno-wypoczynkowe.

5. Obowiązuje zakaz realizacji przedsięwzięć mogących zawsze znacząco oddziaływać na środowisko oraz przedsięwzięć mogących potencjalnie oddziaływać na środowisko, za wyjątkiem obiektów i urządzeń infrastruktury technicznej, komunikacji, oraz z grupy przedsięwzięć mogących potencjalnie oddziaływać na środowisko tych, dla których przeprowadzona procedura oceny oddziaływania na środowisko w trakcie której sporządzono raport o oddziaływaniu na środowisko, wykazała brak niekorzystnego wpływu na ochronę przyrody obszaru, lub przedsięwzięcie zostało zwolnione z obowiązku sporządzenia raportu.

§ 5. USTALENIA W ZAKRESIE PODZIAŁU NIERUCHOMOŚCI:

1. W planie nie określa się szczegółowych zasad i warunków scalania i podziału nieruchomości dokonywanych zgodnie z Działem III, Rozdz. 2 ustawy o gospodarce nieruchomościami, ze względu na brak obszarów wymagających scaleń i podziałów nieruchomości.

2. Dopuszcza się zmianę konfiguracji działki ewidencyjnej (podziały geodezyjne) w dostosowaniu do ich przeznaczenia określonego w niniejszym planie, przy czym nie ustala się szerokości frontu nowo wydzielanej działki przylegającej bezpośrednio do drogi publicznej oraz kąta linii podziału ze względu na brak obszarów wymagających takich ustaleń.

3. Dopuszcza się wydzielenie działki o pow. 120 m² dla realizacji stacji trafo.

§ 6. USTALENIA W ZAKRESIE INFRASTRUKTURY TECHNICZNEJ I KOMUNIKACJI

1. Dopuszcza się lokalizację obiektów budowlanych infrastruktury technicznej nie wyznaczonych na rysunku planu, a niezbędnych dla obsługi schroniska górskiego.

2. **W zakresie zaopatrzenia terenów w wodę:** zaopatrzenie w wodę z własnych ujęć.

3. **W zakresie odprowadzenia ścieków:**

1) Obowiązują indywidualne rozwiązania w zakresie unieszkodliwiania ścieków;

2) Obowiązek ujęcia i oczyszczania wód opadowych, zgodnie z przepisami odrębnymi.

4. **W zakresie składowania odpadów:**

1) W zakresie gospodarki odpadami komunalnymi obowiązują zasady utrzymania czystości i porządku na terenie Gminy Krościenko nad Dunajcem ustalone w stosownej uchwale, zgodnie z przepisami odrębnymi.

2) Obowiązuje zakaz składowania odpadów w miejscach do tego nie wyznaczonych i nie urządzonych.

5. **W zakresie zaopatrzenia terenów w ciepło:**

1) Zaopatrzenie w ciepło odbywać się będzie na bazie kotłowni indywidualnej;

2) Obowiązuje zakaz stosowania paliw o wysokiej emisji zanieczyszczeń;

3) Dopuszcza się zaopatrzenie w ciepło z niekonwencjonalnych źródeł energii, z zakazem lokalizacji wiatraków i farm wiatrowych.

6. **W zakresie zaopatrzenia terenów w energię elektryczną:**

1) Dostawa energii elektrycznej siecią niskich i średnich napięć poprzez stacje transformatorową;

2) Dopuszcza się realizację stacji transformatorowej jako wolnostojącej lub wbudowanej w budynek schroniska;

3) Dopuszcza się zaopatrzenie w energię elektryczną z agregatu prądowórczego oraz niekonwencjonalnych źródeł energii, z zakazem lokalizacji wiatraków i farm wiatrowych.

7. **W zakresie komunikacji:** dostęp do terenu istniejącymi drogami leśnymi;

8. **W zakresie zapewnienia dostępu do usług teleinformatycznych:** dopuszcza się lokalizację inwestycji celu publicznego z zakresu łączności o nieznacznym oddziaływaniu w rozumieniu art. 2 ust. 1 pkt 4 ustawy o wspieraniu rozwoju usługi sieci komunikacyjnych.

§ 7. USTALENIA DLA TERENÓW OSIEDLEŃCZYCH

– Teren przeznaczony dla lokalizacji usług turystycznych, oznaczony symbolem **UT.1 – pow. 0,28 ha**. Obowiązują następujące zasady zagospodarowania terenów:

1) Dopuszcza się lokalizację schroniska górskiego oraz dwóch budynków gospodarczych, realizowanych na następujących zasadach:

a) przy lokalizacji budynków obowiązuje uwzględnienie wychodni skał piaskowcowych – Samorody i zapewnienie jej właściwej ekspozycji krajobrazowej;

b) całkowita wysokość budynku schroniska górskiego nie może przekroczyć 12 m,

c) całkowita wysokość budynku gospodarczego nie może przekroczyć 8 m,

d) kubatura nadziemna budynku schroniska turystycznego nie może przekroczyć 3 500 m³, a budynku gospodarczego 800 m³,

e) dostosowanie architektury budynków do lokalnych tradycji budowlanych poprzez stosowanie materiałów elewacyjnych typu: tynk, drewno, kamień. Na częściach elewacji nie wykończonych okładziną kamienną lub drewnem, stosowanie tynku w odcieniach bieli, beżu i szarości,

f) stosowanie dachów jako dwuspadowych lub wielopołaciowych o kącie nachylenia głównych połaci pomiędzy 30° – 45°, z dopuszczeniem stosowania na części budynku schroniska turystycznego płaskich stropodachów, pełniących funkcje tarasu widokowego lub terenów biologicznie czynnych,

g) zakaz przesuwania głównych połaci dachowych o wspólnej kalenicy względem siebie w płaszczyźnie pionowej. Zakaz stosowania różnych kątów nachylenia głównych połaci dachowych o wspólnej kalenicy, z dopuszczeniem:

- załamania połaci i zmiany kąta jej nachylenia (ustalonego w lit. f) w strefie okapu na szerokości połaci nie większej niż 1/3 długości krokwi,

- stosowania innych kątów nachylenia dla części dachów nie stanowiących głównych połaci oraz wyglądków dachowych i lukarn,

h) dopuszcza się otwarcia dachowe, przy czym szerokość jednego otwarcia liczona w najszerszym jego miejscu (tzn. szerokość czołowej ściany otwarcia bez okapów), nie może przekroczyć 1/2 długości całej połaci dachowej. Łączna szerokość otwarć nie może przekroczyć 2/3 długości całej połaci dachowej. Pulpitowe otwarcia dachowe dopuszcza się jedynie w przypadku gdy wychodzą one z połaci dachu co najmniej 50 cm poniżej kalenicy oraz nie przekraczają długości 1/2 elewacji kalenicowej,

i) na dachach stromych dla pokrycia połaci dachowych stosowanie materiałów matowych o kolorystyce ciemnego brązu, ciemnej zieleni lub grafitu,

2) Obowiązek wkomponowania w budynki elementów oraz urządzeń technicznych i technologicznych lokalizowanych na zewnątrz budynków i na elewacjach, z uwzględnieniem charakteru architektury obiektu;

3) Dopuszcza się lokalizację obiektów małej architektury służących rekreacji codziennej takich jak ławki, kosze na śmieci oraz zadaszeń i wiatrochronów związanych z funkcjonowaniem szlaków turystycznych;

4) Zachowanie intensywności zabudowy o wskaźniku nie mniejszym niż 0,01 i nie większym niż 0,25;

5) Zachowanie terenów biologicznie czynnych na nie mniej niż 50% powierzchni terenu.

6) Zakaz zalesiania terenu.

– Teren przeznaczony dla lokalizacji usług turystycznych, oznaczony symbolem **UT.2 – pow. 0,51 ha**. Obowiązują następujące zasady zagospodarowania terenów:

1) Dopuszcza się przebudowę istniejącego pola namiotowego oraz istniejącej wiaty.

2) Zakaz lokalizacji obiektów budowlanych, w tym obiektów tymczasowych i realizowanych na zgłoszenie zgodnie z przepisami odrębnymi, za wyjątkiem obiektów budowlanych infrastruktury technicznej,

obiektów małej architektury służących rekreacji codziennej takich jak ławki, kosze na śmieci oraz zadaszeń i wiatrochronów związanych z funkcjonowaniem szlaków turystycznych;

- 3) Zachowanie terenów biologicznie czynnych na nie mniej niż 70% powierzchni terenu.
- 4) Zakaz zalesiania terenu.

Rozdział 3. PRZEPISY PRZEJŚCIOWE I KOŃCOWE

§ 8. Ustala się z tytułu uchwalenia planu i związanego z tym wzrostu wartości nieruchomości, stawkę dla naliczania opłat w wysokości **10%** dla terenu **UT**.

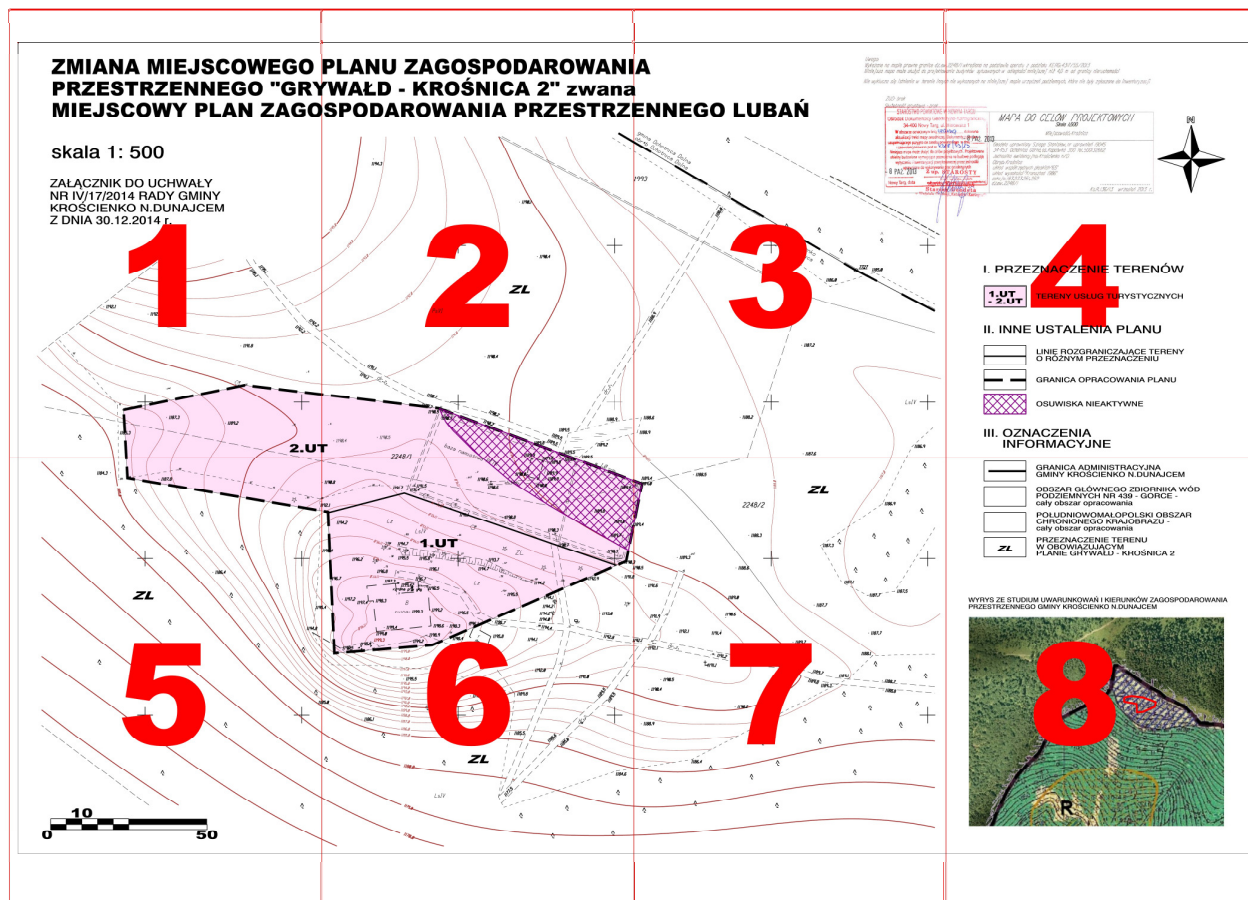
§ 9. Wykonanie Uchwały powierza się Wójtowi Gminy Krościenko nad Dunajcem.

§ 10. Uchwała wchodzi w życie po upływie 14 dni od dnia jej ogłoszenia w Dzienniku Urzędowym Województwa Małopolskiego.

§ 11. Uchwała podlega publikacji na stronie internetowej Biuletynu Informacji Publicznej Urzędu Gminy w Krościenku nad Dunajcem.

Przewodniczący Rady Gminy Krościenko n.D.
Tomasz Gabryś

Załącznik Nr 1
do Uchwały Nr IV/17/2014
Rady Gminy Krościenko nad Dunajcem
z dnia 30 grudnia 2014 r.



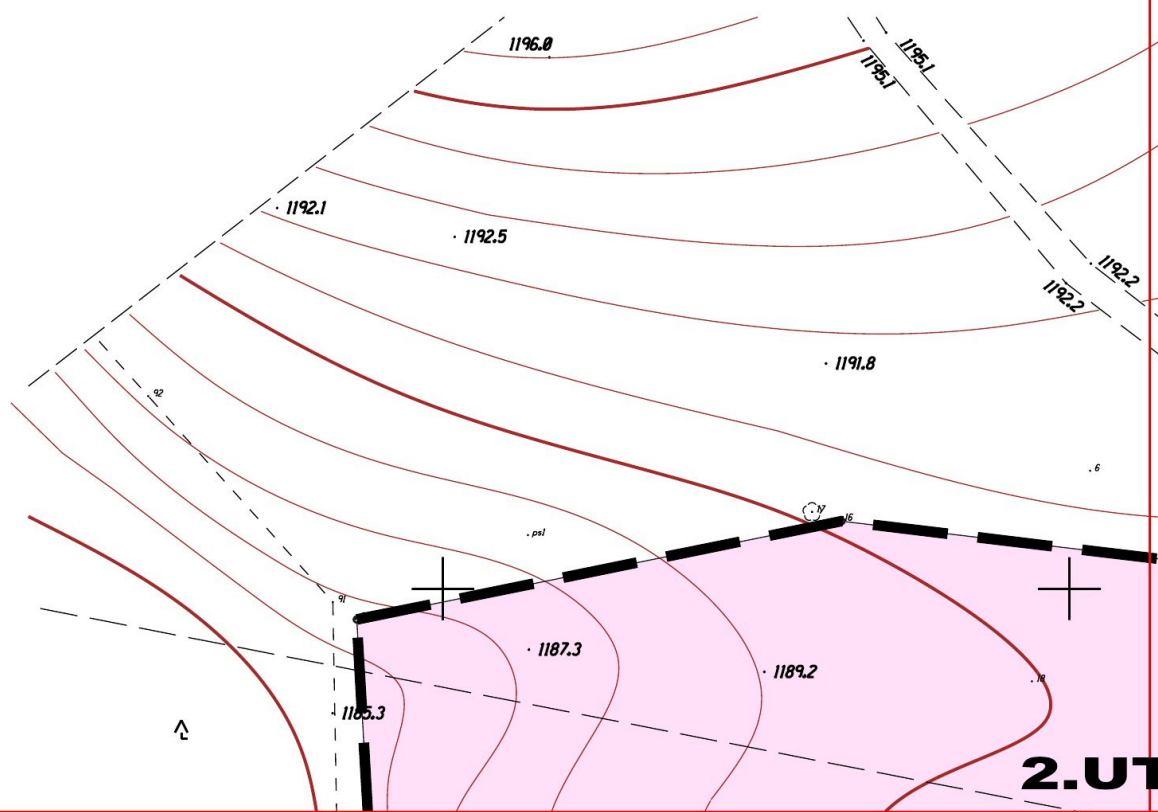
* Rysunek planu został sporządzony w oparciu o skalę źródłową 1:500.
Skala ta ulega pomniejszeniu w wyniku przypisanych prawem odległości marginesów.

1.

ZMIANA MIEJSCOWEGO I PRZESTRZENNEGO "GRY MIEJSCOWY PLAN ZAGOS

skala 1: 500

ZAŁĄCZNIK DO UCHWAŁY
NR IV/17/2014 RADY GMINY
KROŚCIENKO N.DUNAJCEM
Z DNIA 30.12.2014 r.



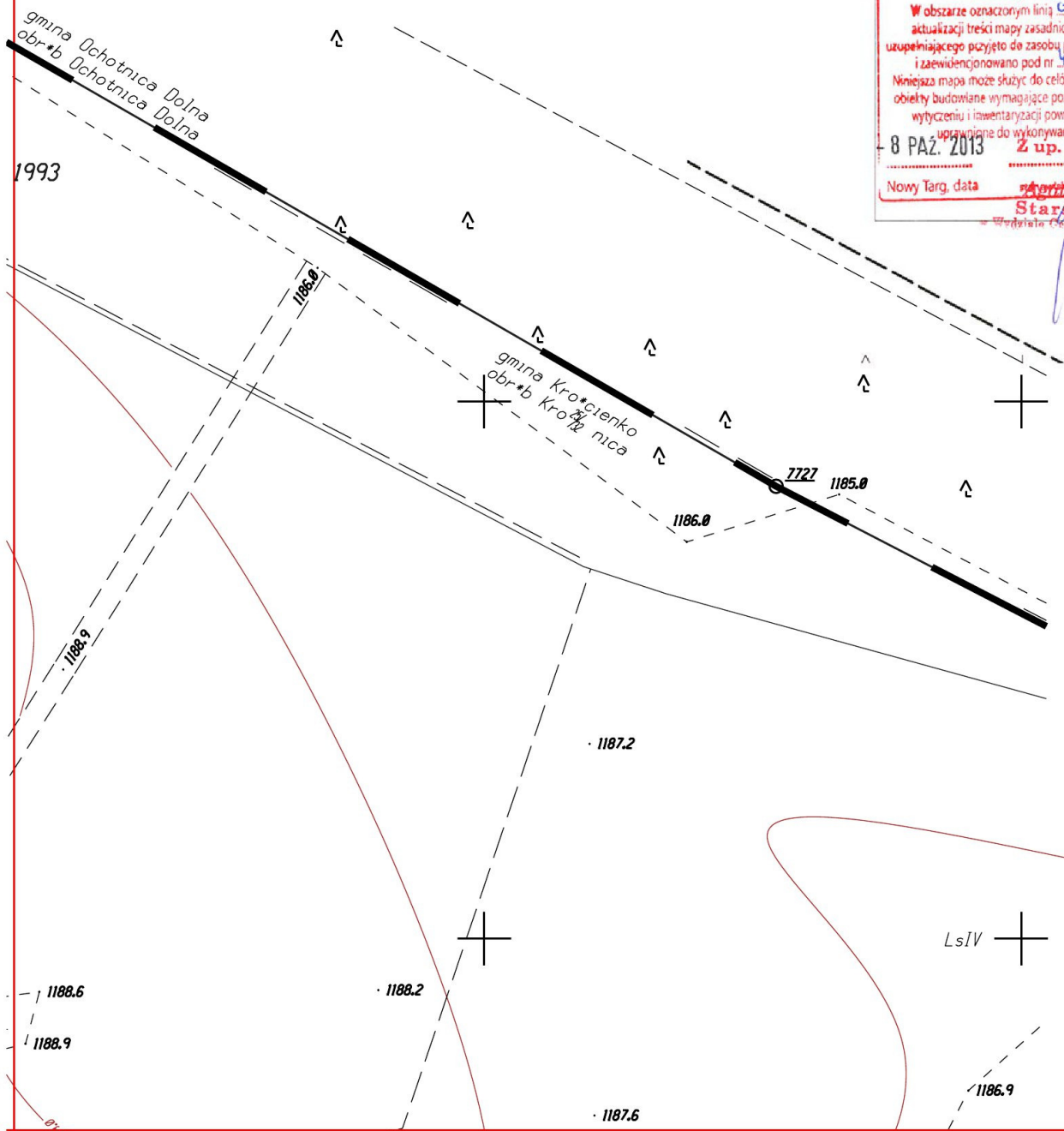
3.

IA ENNEGO LUBAŃ

Uwaga:
Wykazane na mapie prawne granice dz.ew. z
Niniejsza mapa może służyć do projektowania
Nie wyklucza się istnienia w terenie innych

ZUD- brak
Służebność gruntowa - brak

STAROSTWO POWIATOWE W H
Ośrodek Dokumentacji Geodezyjnej
34-400 Nowy Targ, ul. H
W obszarze oznaczonym linią
aktualizacji treści mapy zasadniczej, D
uzupełniającego przyjęto do zasobu powiat
i zaevidencjonowano pod nr. 434
Niniejsza mapa może służyć do celów proj
objekty budowlane wymagające pozwolen
wytyczenia i inwentaryzacji powykonan
uprawnienie do wykonywania gra
8 PAZ 2013 Z up. ST
Nowy Targ, data
Starosta
Województwa Małopolskiego



4.

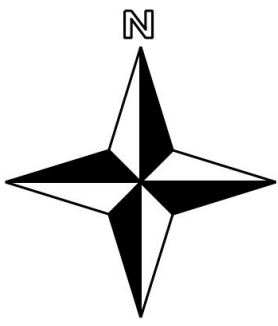
248/11 wkręślono na podstawie operatu z podziału KERG: 4317/55/2013
na budynków sytuowanych w odległości mniejszej niż 4,0 m od granicy nieruchomości
nie wykazanych na niniejszej mapie urządzeń podziemnych, które nie były zgłoszone do inwentaryzacji

OWYM TARGU
no-Kartograficzne;
i Caska 1
dotonano
Kumenty z dnia 08 PAZ. 2013
wego w dniu:
93/12
kowych. Projektowane
ana budowę podlegają
czej przez jednostki
geodezyjnych
AROSTY
Wzrostki, podjęła
Wzrostki, podjęła
Geodeta
Kartograficzny Kartografii

MAPA DO CELÓW PROJEKTOWYCH
Skala 1:500
Miejscowość: Krośnica

Geodeta uprawniony Szlaga Stanisław, nr uprawnień 19045
34-453 Ochotnica Górna, os. Kapcówka 300 tel. 500132662
Jednostka ewidencyjna: Krośnica n/D
Obręb: Krośnica
układ współrzędnych płaskich "65"
układ wysokości "Kraśństad 1986"
sekcja: 183.233.251, 252
d.z.w. 2248/1

.....
Ks.R.136/13 wrzesień 2013 r.

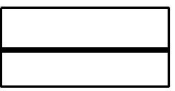


I. PRZEZNACZENIE TERENÓW



TERENY USŁUG TURYSTYCZNYCH

II. INNE USTALENIA PLANU



LINIE ROZGRANICZAJĄCE TERENY O RÓŻNYM PRZEZNACZENIU



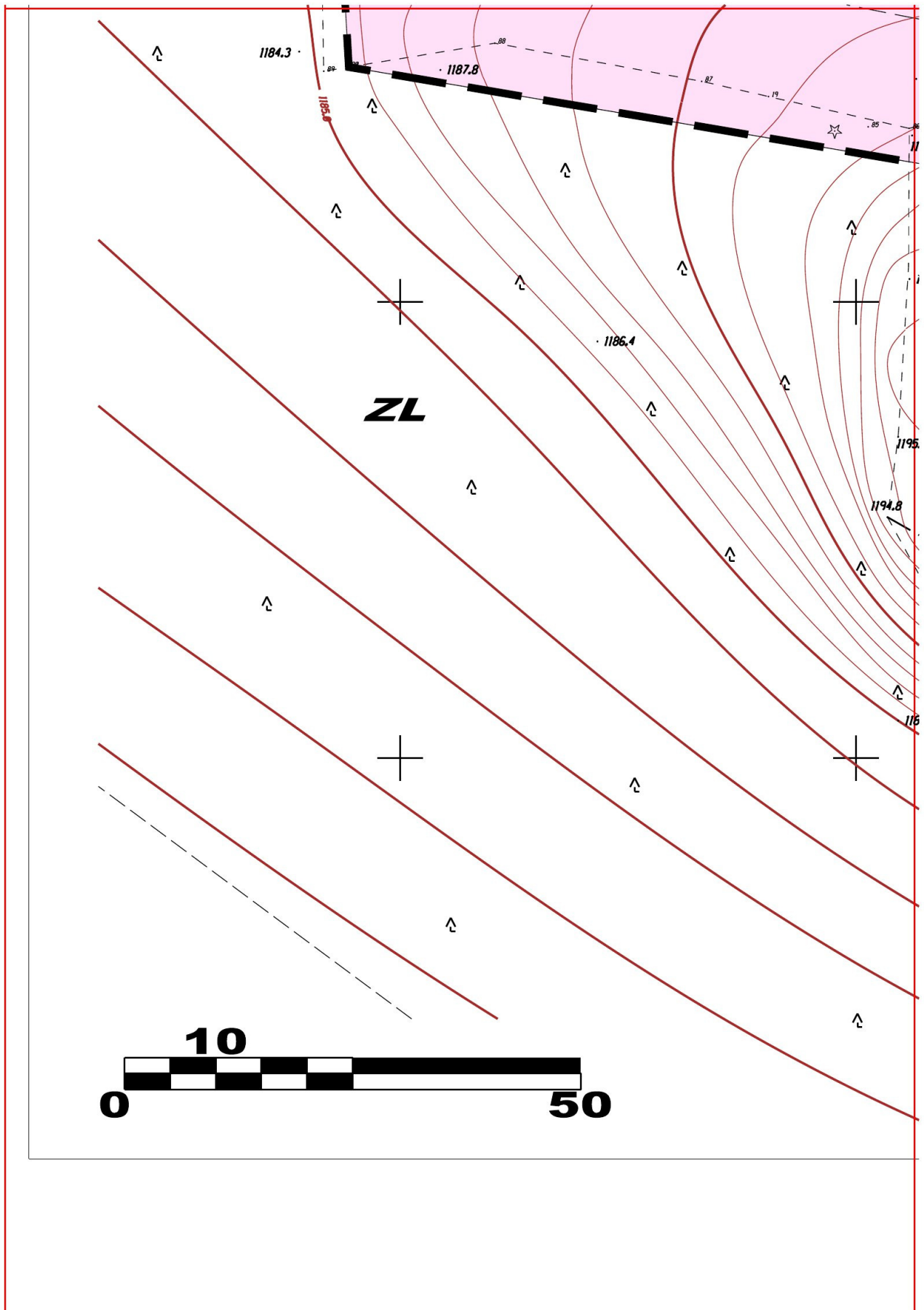
GRANICA OPRACOWANIA PLANU



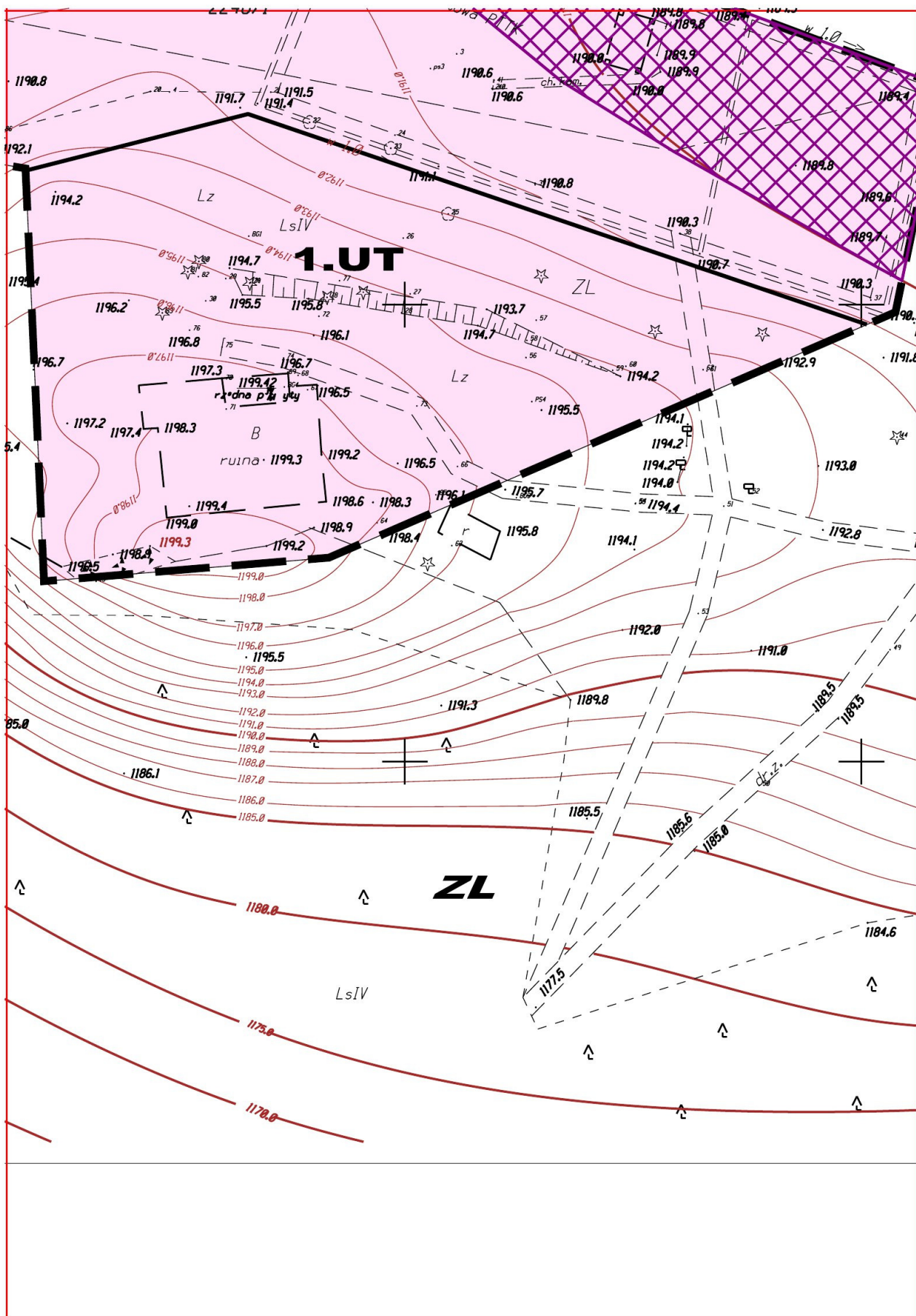
OSUWISKA NIEAKTYWNE

III. OZNACZENIA INFORMACYJNE

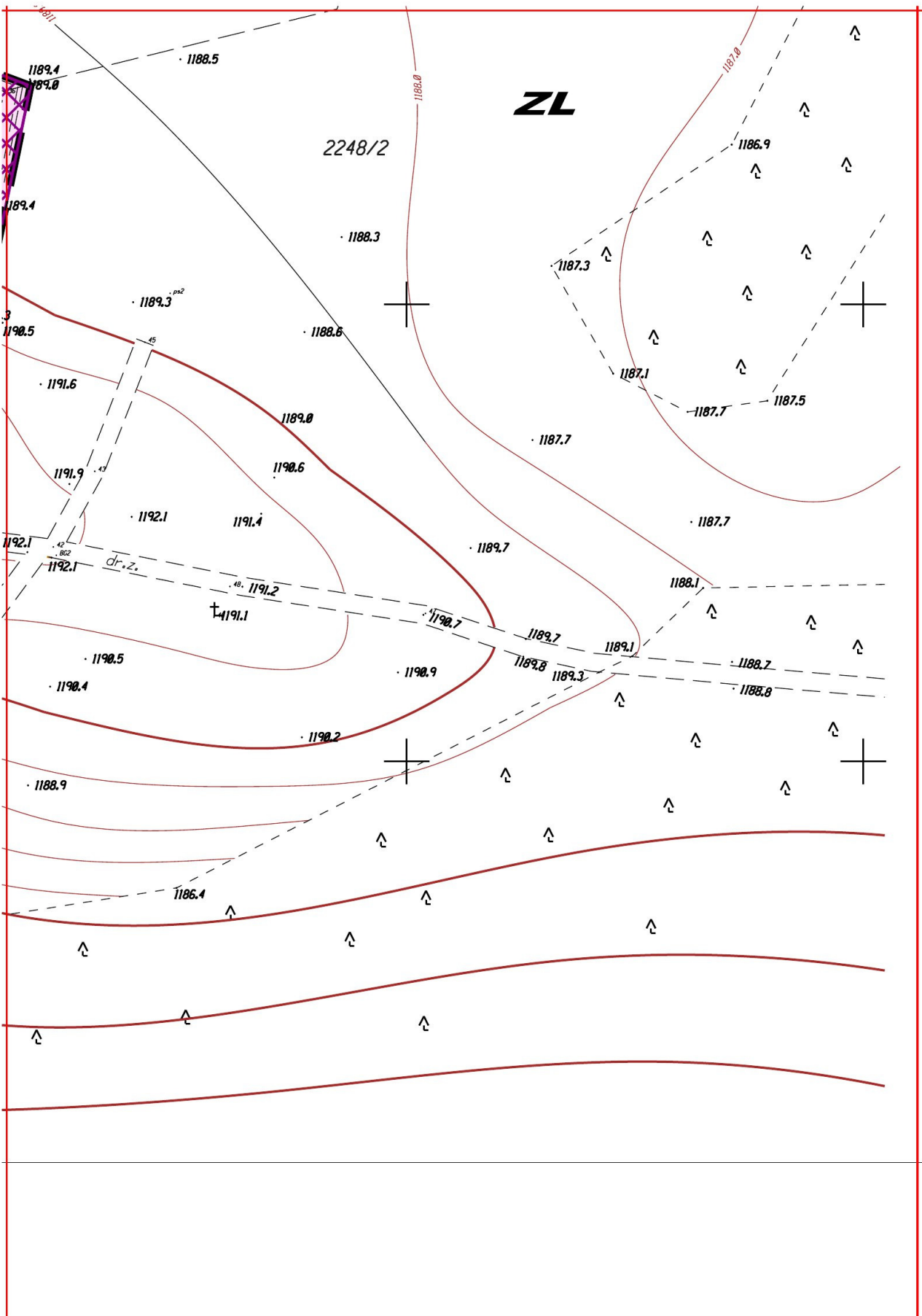
5.







6.



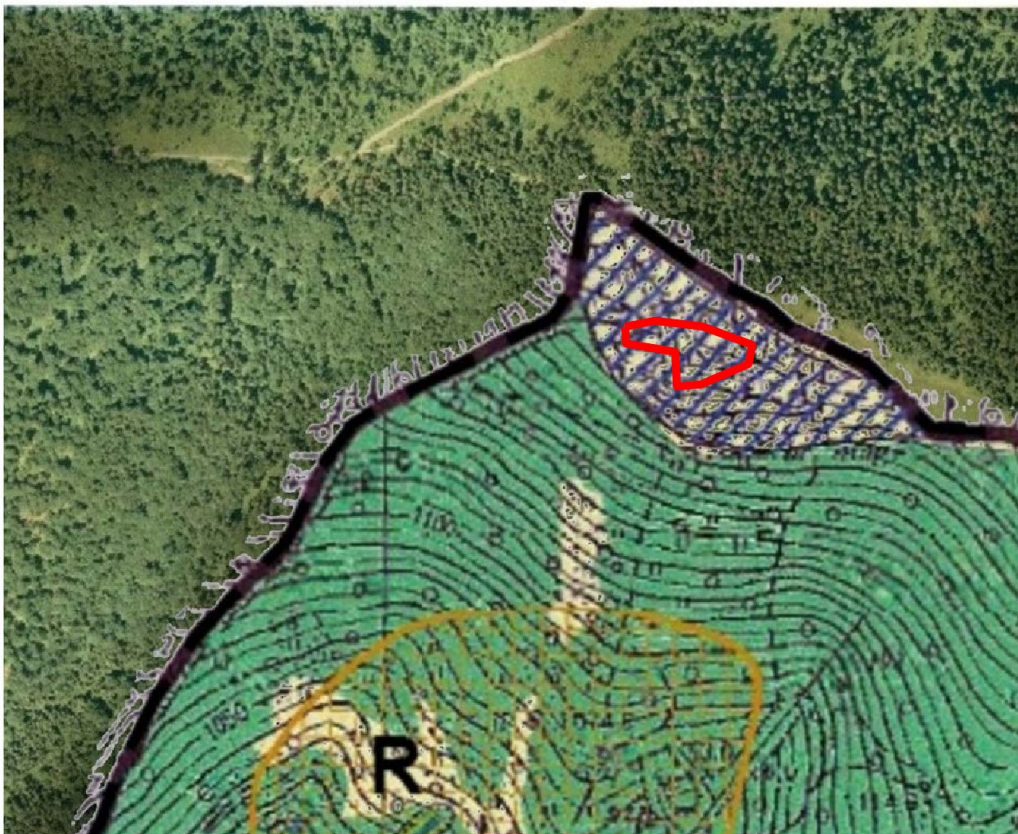
7.



8.

	GRANICA ADMINISTRACYJNA GMINY KROŚCIENKO N.DUNAJCEM
	OBSZAR GŁÓWNEGO ZBIORNIKA WÓD PODZIEMNYCH NR 439 - GORCE - cały obszar opracowania
	POŁUDNIOWOMAŁOPOLSKI OBSZAR CHRONIONEGO KRAJOBRAZU - cały obszar opracowania
	PRZEZNACZENIE TERENU W OBOWIĄZUJĄCYM PLANIE GRYWAŁD - KROŚNICA 2

**WYRYS ZE STUDIUM UWARUNKOWAŃ I KIERUNKÓW ZAGOSPODAROWANIA
PRZESTRZENNEGO GMINY KROŚCIENKO N.DUNAJCEM**



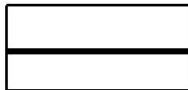
I. PRZEZNACZENIE TERENÓW



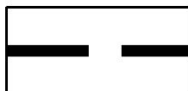
TERENY USŁUG TURYSTYCZNYCH

•

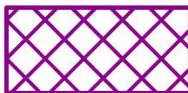
II. INNE USTALENIA PLANU



LINIE ROZGRANICZAJĄCE TERENY
O RÓŻNYM PRZEZNACZENIU

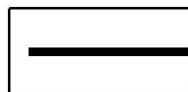


GRANICA OPRACOWANIA PLANU



OSUWISKA NIEAKTYWNE

III. OZNACZENIA INFORMACYJNE



GRANICA ADMINISTRACYJNA
GMINY KROŚCIENKO N.DUNAJCEM



OBSZAR GŁÓWNEGO ZBIORNIKA WÓD
PODZIEMNYCH NR 439 - GORCE -
cały obszar opracowania



POŁUDNIOWOMAŁOPOLSKI OBSZAR
CHRONIONEGO KRAJOBRAZU -
cały obszar opracowania



PRZEZNACZENIE TERENU
W OBOWIĄZUJĄCYM
PLANIE GRYWAŁD - KROŚNICA 2

Przewodniczący Rady Gminy Krościenko n.D.
Tomasz Gabryś

Załącznik Nr 2
do Uchwały Nr IV/17/2014
Rady Gminy Krościenko nad Dunajcem
z dnia 30 grudnia 2014 r.

**ROZSTRZYGNĘCIE RADY GMINY W KROŚCIENKU NAD DUNAJCEM
O SPOSOBIE REALIZACJI I ZASADACH FINANSOWANIA INWESTYCJI Z ZAKRESU
INFRASTRUKTURY TECHNICZNEJ, NALEŻĄCYCH DO ZADAŃ WŁASNYCH GMINY**

Wymagane przepisami w/w rozstrzygnięcie Rady Gminy w Krościenku nad Dunajcem jest bezprzedmiotowe, ponieważ budżet gminy nie będzie obciążony skutkami finansowymi wynikającymi z uchwalenia projektu zmiany miejscowego planu zagospodarowania przestrzennego „GRYWAŁD – KROŚNICA 2”, zwanej „Miejscowy plan zagospodarowania przestrzennego Lubań”.

Projektowana zmiana planu nie wprowadza zmian w terenach, w których znajdują się nieruchomości stanowiące własność Gminy Krościenko nad Dunajcem, jak również w terenach, w których Gmina byłaby zobligowana realizować inwestycje celu publicznego, polegające, np.: na budowie nowych lub modernizacji istniejących dróg.

Dostęp do terenów objętych zmianą planu będzie się odbywać istniejącymi szlakami turystyki pieszej, a dojazd w celu bieżącego zaopatrzenia schroniska - gospodarczą drogą leśną, prowadzącą z Krościenka nad Dunajcem.

W związku z powyższym, budżet Gminy nie będzie obciążony konsekwencjami finansowymi wynikającymi z uchwalenia projektu zmiany miejscowego planu zagospodarowania przestrzennego „GRYWAŁD – KROŚNICA 2”, zwanej „Miejscowy plan zagospodarowania przestrzennego Lubań”.

Przewodniczący Rady Gminy Krościenko n.D.
Tomasz Gabrys

Załącznik Nr 3
do Uchwały Nr IV/17/2014
Rady Gminy Krościenko nad Dunajcem
z dnia 30 grudnia 2014 r.

**ROZSTRZYGNĘCIE RADY GMINY KROŚCIENKO NAD DUNAJCEM,
O SPOSOBIE ROZPATRZENIA NIEUWZGLENIONYCH UWAG,
ZGŁOSZONYCH DO PROJEKTU ZMIANY MIEJSCOWEGO PLANU
ZAGOSPODAROWANIA PRZESTRZENNEGO „GRYWAŁD – KROŚNICA 2”,
ZWANEJ „MIEJSCOWY PLAN ZAGOSPODAROWANIA PRZESTRZENNEGO LUBAŃ”**

Zgodnie z wykazem uwag zgłoszonych do projektu zmiany miejscowego planu zagospodarowania przestrzennego „Grywałd – Krośnica 2” zwanej „Miejscowy plan zagospodarowania przestrzennego LUBAŃ” oraz Prognozy oddziaływania na środowisko, wyłożonych do wglądu publicznego, nie wpłynęła ani jedna uwaga do ww. dokumentów.

W związku z powyższym, wymagane przepisami rozstrzygnięcie Rady Gminy Krościenko n/Dunajcem jest bezprzedmiotowe.

Przewodniczący Rady Gminy Krościenko n.D.
Tomasz Gabrys