

**Załącznik nr 2 do uchwały nr LIV/
/380/10 Rady Miejskiej w Górze
z dnia 29 września 2010 r.**

Rozstrzygnięcie w sprawie sposobu realizacji zapisanych w miejscowym planie zagospodarowania przestrzennego z zakresu infrastruktury technicznej, które należą do zadań własnych gminy, oraz zasad ich finansowania

Na podstawie prognozy skutków finansowych uchwalenia zmiany miejscowego planu zagospodarowania przestrzennego gminy Góra dla obrębu wsi Chróścina w granicach obrębu wsi z wyłączeniem terenów zainwestowania kubaturowego przewiduje się, że w związku z uchwaleniem zmiany planu inwestycjami celu publicznego będzie budowa oraz przebudowa dróg wewnętrznych o łącznej długości 15.500 m.

Przewiduje się, że realizacja tego zadania oraz jego finansowanie odbywać się będzie etapowo, zgodnie z przyjętym Wieloletnim Planem Inwestycyjnym oraz Planem Rozwoju Lokalnego Gminy, ze środków własnych Gminy i Starostwa Powiatowego w Górze w ramach działania pt. „Poprawianie i rozwijanie infrastruktury związanej z rozwojem i dostosowaniem rolnictwa i leśnictwa przez scalanie gruntów” Programu Rozwoju Obszarów Wiejskich na lata 2007–2013.

4102

**UCHWAŁA NR LIV/381/10
RADY MIEJSKIEJ W GÓRZE**

z dnia 29 września 2010 r.

**w sprawie zmiany miejscowego planu zagospodarowania przestrzennego gminy Góra,
obręb Witoszyce**

Na podstawie art. 18 ust. 2 pkt 5 ustawy z dnia 8 marca 1990 r. o samorządzie gminnym (tekst jednolity Dz. U. z 2001 roku Nr 142, poz. 1591, z 2002 r. Nr 23, poz. 220, Nr 62, poz. 558, Nr 113, poz. 984, Nr 153, poz. 1271, Nr 214, poz. 1806, z 2003 r. Nr 80, poz. 717, Nr 162, poz. 1568, z 2004 r. Nr 102, poz. 1055, Nr 116, poz. 1203, Nr 167, poz. 1759, z 2005 r. Nr 172, poz. 1441, Nr 175, poz. 1457, z 2006 r. Nr 17, poz. 128, Nr 181, poz. 1337, z 2007 r. Nr 48, poz. 327, Nr 138, poz. 974, Nr 173, poz. 1218, z 2008 r. Nr 180, poz. 1111, Nr 223, poz. 1458, 2009 r. Nr 52, poz. 420, Nr 157, poz. 1241 oraz z 2010 r. Nr 28, poz. 142, Nr 28, poz. 146, Nr 106, poz. 675), art. 20 ust. 1 i art. 27 ustawy z dnia 27 marca 2003 roku o planowaniu i zagospodarowaniu przestrzennym (Dz. U. z 2003 roku Nr 80, poz. 717, zm. 2004 r. Dz. U. Nr 6 poz. 41, Nr 141, poz. 1492, z 2005 r. Nr 113, poz. 954, Nr 130, poz. 1087, z 2006 r. Nr 45 poz. 319, Nr 225, poz. 1635, z 2007 r. Nr 127, poz. 880, z 2008 r. Nr 199, poz. 1227, Nr 201, poz. 1237, Nr 220, poz. 1413, z 2010 r. Nr 24, poz. 124, Nr 75, poz. 474, Nr 106, poz. 675, Nr 119, poz. 804, Nr 130, poz. 781) oraz w związku z uchwałą nr XLIII/289/09 Rady Miejskiej w Górze z dnia 13 listopada 2009 r., po stwierdzeniu zgodności ze studium uwarunkowań i kierunków zagospodarowania przestrzennego gminy Góra Rada Miejska w Górze uchwała, co następuje:

Rozdział 1

Przepisy ogólne

§ 1. 1. Zmienia się miejscowy plan zagospodarowania przestrzennego gminy Góra dla obrębu

wsi Witoszyce w granicach przedstawionych na załączniku graficznym do niniejszej uchwały.

2. Zmiana planu, zwana dalej „planem” zawiera część tekstową, której treść stanowi niniejsza uchwała, i część graficzną w formie rysunku planu wykonanego na mapie w skali 1 : 5000, który stanowi załącznik nr 1 do niniejszej uchwały.

3. Rozstrzygnięcie o sposobie realizacji zapisanych w planie inwestycji z zakresu infrastruktury technicznej należących do zadań własnych gminy oraz zasadach ich finansowania, zgodnie z przepisami o finansach publicznych, stanowi załącznik nr 2 do niniejszej uchwały.

§ 2. 1. Plan obejmuje obszar położony w granicach obrębu wsi z wyłączeniem terenów zainwestowania kubaturowego, określonych na rysunku planu.

2. Dla terenu zainwestowania kubaturowego obrębu Witoszyce obowiązują nadal ustalenia przyjęte uchwałą Rady Miejskiej w Górze nr XLI/298/06 z dnia 6 kwietnia 2006 r. ogłoszone w Dzienniku Wojewody Dolnośląskiego Nr 115, poz. 1901 w dniu 13.06.2006 r.

3. Celem planu jest aktualizacja ustaleń wynikających z dostosowania terenów rolniczych do nowego podziału działek wynikającego z scalania gruntów rolnych.

§ 3. 1. Następujące określenia stosowane w uchwale oznaczają:

- 1) drogi wewnętrzne – publicznie dostępne drogi transportu rolnego lub inne drogi gospodarcze;
- 2) przepisy szczególne lub odrębne – aktualne w momencie wykonywania niniejszej uchwały przepisy prawne;

- 3) przeznaczenie podstawowe – jest to część przeznaczenia terenu, która przeważa na danym terenie wydzielonym w planie liniami rozgraniczającymi;
- 4) przeznaczenie dopuszczalne – rodzaje przeznaczenia terenu inne niż podstawowe, które uzupełniają lub wzbogacają przeznaczenie podstawowe w sposób określony w ustaleniach planu, których łączna powierzchnia części terenu zajmuje w granicach terenu mniej niż odpowiednia powierzchnia zajmowana przez przeznaczenie podstawowe;
- 5) teren – obszar wyznaczony w rysunku planu liniami rozgraniczającymi, oznaczony symbolem przeznaczenia podstawowego;
- 6) zabudowa siedliskowa – zespół budynków w granicach nieruchomości służących prowadzeniu gospodarstwa rolnego, w tym budynek mieszkalny jednorodzinny.

2. Pojęcia niezdefiniowane należy rozumieć zgodnie z obowiązującymi przepisami odrębnymi.

§ 4. 1. Następujące oznaczenia graficzne na rysunku planu są obowiązującymi ustaleniami planu:

- 1) granice obszaru objętego planem miejscowym;
- 2) linie rozgraniczające tereny o różnym przeznaczeniu lub różnych zasadach zagospodarowania;
- 3) oznaczenia dotyczące przeznaczenia terenów;
- 4) granice stref ochrony konserwatorskiej B i OW.

2. Następujące oznaczenia graficzne przedstawione na rysunku planu nie są obowiązującymi ustaleniami planu i mają charakter postulatywny lub informacyjny dla oznaczeń wynikających z odrębnych przepisów:

- 1) granica administracyjna gminy, powiatu i województwa;
- 2) symbole określające udokumentowane stanowiska archeologiczne;
- 3) granice Obszaru Chronionego Krajobrazu Krzywińsko-Osieckiego;
- 4) granice użytku ekologicznego.

§ 5. 1. Pełen zakres warunków zabudowy terenu i jego zagospodarowania obejmuje:

- 1) ustalenia ogólne dla obszaru objętego planem;
- 2) ustalenia dla wyodrębnionych kategorii przeznaczenia terenu;
- 3) ustalenia zawarte na rysunku planu.

2. Ustalenia planu nie naruszają i nie wykluczają stosowania przepisów odrębnych.

3. Nie określa się sposobu i terminu tymczasowego zagospodarowania, urządzania i użytkowania terenów.

Rozdział 2

Ustalenia dla obszaru objętego planem i kategorii przeznaczenia terenów

§ 6. Ustalenia w zakresie przeznaczenia terenów oraz szczególnych warunków zagospodarowania terenów oraz ograniczenia w ich użytkowaniu, w tym zakazu zabudowy

1. Ustala się następujące przeznaczenia podstawowe terenów oznaczonych na rysunku planu symbolami literowymi:

- 1) R – tereny rolne;
- 2) ZL – lasy lub zadrzewienia
- 3) WS – wody powierzchniowe;
- 4) KDG – drogi główne;
- 5) KDZ – drogi zbiorcze;
- 6) KDD – drogi dojazdowe;
- 7) KDW – drogi wewnętrzne.

2. Dla terenów wyszczególnionych w ust. 1, z zastrzeżeniem przepisów § 8 oraz § 13 ustala się następujące zakazy lub przeznaczenia i użytkowania dopuszczalne:

- 1) dla terenów oznaczonych symbolami ZL:
 - a) zakaz wszelkiej zabudowy oraz zmiany użytkowania,
 - b) zasady użytkowania, zagospodarowania i zabudowy określają przepisy szczególne,
 - c) dopuszcza się drogi gospodarcze,
 - d) dopuszcza się sieci, obiekty i urządzenia infrastruktury technicznej;
- 2) dla terenów oznaczonych symbolami R:
 - a) ustala się zakaz wszelkiej zabudowy, z zastrzeżeniem lit. b–i,
 - b) na terenach położonych poza granicami Obszaru Chronionego Krajobrazu Krzywińsko-Osieckiego dopuszcza się lokalizowanie zabudowy siedliskowej oraz budynków produkcji zwierzęcej i roślinnej, związanej z działalnością prowadzoną na przedmiotowej działce, jeśli powierzchnia ogólna danego gospodarstwa, w skład którego wchodzi działka, jest większa niż średnia powierzchnia gospodarstwa rolnego w gminie Góra i działka spełnia warunki określone w § 12,
 - c) w granicach Obszaru Chronionego Krajobrazu Krzywińsko-Osieckiego zabudowa związana z produkcją zwierzęcą, o której mowa w lit. b, może być realizowana jedynie po przeprowadzeniu procedury oceny oddziaływania inwestycji na środowisko i wykazaniu braku znaczącego negatywnego wpływu na przyrodę obszaru,
 - d) zabudowa siedliskowa, o której mowa w lit. b) i c), powinna odpowiadać następującym parametrom:
 - odległość zabudowy od krawędzi jezdni drogi KDG lub KDZ co najmniej 20 m,
 - całkowita wysokość nie może przekraczać 12 m,
 - dachy strome, dwu lub wielospadowe o nachyleniu 30°–45°, kryte dachówką, materiałem imitującym dachówkę lub innym tradycyjnie stosowanym materiałem pokryciowym,
 - e) dopuszcza się drogi wewnętrzne,
 - f) dopuszcza się ścieżki rowerowe,
 - g) dopuszcza się sieci, obiekty i urządzenia infrastruktury technicznej,
 - h) na terenach położonych poza granicami Obszaru Chronionego Krajobrazu Krzywińsko-Osieckiego dopuszcza się wykonanie zbiorników wodnych małej retencji do celów rolnych, o ile przepisy odrębne nie będą tego wykluczać,
 - i) dopuszcza się zalesienia gruntów rolnych określonych w projekcie granicy rolno-leśnej, opracowanym dla gminy Góra, oraz

gruntów rolnych o małej wartości bonitacyjnej z wyłączeniem gruntów rolnych stanowiących siedliska przyrodnicze;

- 3) dla terenów oznaczonych symbolami WS:
 - a) ustala się zakaz wszelkiej zabudowy, z zastrzeżeniem lit. b–d,
 - b) dopuszcza się budowlę lub urządzenia techniczne służące gospodarce wodnej i utrzymaniu cieków lub zbiorników,
 - c) dopuszcza się budowlę lub urządzenia służące gospodarce rybnej,
 - d) dopuszcza się sieci, obiekty i urządzenia infrastruktury technicznej;
- 4) dla terenów oznaczonych symbolami KDG, KDZ, KDD, KDW dopuszcza się:
 - a) realizowanie budowli lub urządzeń technicznych służących komunikacji, sieci infrastruktury technicznej, zieleni przydrożnej oraz wiat przystankowych,
 - b) obiekty i urządzenia związane z ochroną terenów przyległych przed hałasem,
 - c) ścieżki rowerowe.

§ 7. Zasady ochrony i kształtowania ładu przestrzennego

1. W zakresie zasad ochrony i kształtowania ładu przestrzennego ustala się:

- 1) ukształtowania lub rewitalizacji wymagają:
 - a) hierarchiczny układ komunikacyjny zapewniający właściwą dostępność terenów przy równoczesnej segregacji ruchu,
 - b) ciągi zieleni przydrożnej, stanowiące odpowiednią izolację optyczną i akustyczną oraz kompozycję układu komunikacyjnego;
- 2) ochrony wymagają:
 - a) tereny zwartych kompleksów leśnych i ich obrzeży, cenne zespoły przyrodniczo-krajobrazowe oraz tereny otwarte, w tym zbiorniki wodne, łąki oraz kompleksy użytków rolnych,
 - b) istniejące grupy zieleni, aleje i szpalery drzew wzdłuż ciągów komunikacyjnych,

2. Nakazy, zakazy, dopuszczenia i ograniczenia w zagospodarowaniu terenów służące ochronie i kształtowaniu ładu przestrzennego określają inne przepisy niniejszej uchwały.

§ 8. Zasady ochrony środowiska, przyrody i krajobrazu kulturowego W zakresie zasad ochrony środowiska, przyrody i krajobrazu kulturowego ustala się:

- 1) ochronę krajobrazu przyrodniczego i krajobrazu kulturowego Obszaru Chronionego Krajobrazu Krzywińsko-Osieckiego i jego otoczenia oraz ich wzajemne relacje w oparciu o zasadę zrównoważonego rozwoju;
- 2) ochronę istniejącego użytku ekologicznego, którego granice określa rysunek planu;
- 3) ochronę istniejącej zieleni śródpolnej i przydrożnej;
- 4) ochronę istniejącej zieleni śródpolnej i przydrożnej;

§ 9. Zasady ochrony dziedzictwa kulturowego i zabytków oraz dóbr kultury współczesnej

1. Ustala się granice stref ochrony konserwatorskiej B i OW dla obszarów zabudowy wsi, zgodnie z rysunkiem planu.

2. W granicach strefy ochrony konserwatorskiej B, w przypadku realizacji zabudowy siedliskowej:

- 1) ustala się obowiązek uzgadniania z właściwym konserwatorem zabytków wszelkich działań inwestycyjnych;
- 2) ustala się obowiązek nawiązania gabarytami i sposobem kształtowania bryły i użytymi materiałami do miejscowej tradycji architektonicznej;
- 3) ustala się obowiązek stosowania co najwyżej dwóch kondygnacji, przy czym wysokość nowej zabudowy powinna być dostosowana do wysokości budynków sąsiadujących, dachy o stromych połaciach i symetrycznym nachyleniu, kąt nachylenia połaci 30–45°, kryte dachówką ceramiczną lub cementową.

3. W granicach strefy OW – obserwacji archeologicznej ustala się obowiązek uzyskania uzgodnienia wojewódzkiego konserwatora zabytków w zakresie prac ziemnych związanych z zamierzeniami inwestycyjnymi.

4. W obrębie zabytkowych stanowisk archeologicznych ustala się:

- 1) obejmuje się ochroną konserwatorską stanowiska archeologiczne określone na rysunku planu;
- 2) w przypadku odkrycia zabytku archeologicznego na terenie chronionych stanowisk archeologicznych oraz w ich bezpośrednim sąsiedztwie, wszelkie zamierzenia inwestycyjne wymagają przeprowadzenia ratowniczych badań archeologicznych.

§ 10. Wymagania wynikające z potrzeb kształtowania przestrzeni publicznych W zakresie wymagań wynikających z potrzeb kształtowania przestrzeni publicznych ustala się:

- 1) na terenach dróg w obrębie linii rozgraniczających ustala się zakaz realizacji obiektów budowlanych z wyjątkiem obiektów, o których mowa w § 6, ust. 2 pkt 4;
- 2) w liniach rozgraniczających dróg dopuszcza się lokalizację reklam i wolno stojących obiektów małej architektury przy drogach publicznych w sposób nienaruszający zasad bezpieczeństwa;
- 3) realizacja elementów zagospodarowania, o których mowa w pkt 1–2, w liniach rozgraniczających dróg wymaga uzgodnienia z właściwym zarządcą drogi.

§ 11. Ustalenia w zakresie granic i sposobów zagospodarowania terenów lub obiektów podlegających ochronie, ustalonych na podstawie odrębnych przepisów, w tym terenów górniczych, a także narażonych na niebezpieczeństwo powodzi oraz zagrożonych osuwaniem się mas ziemnych

1. W granicach określonych na rysunku planu:

- 1) Obszaru Chronionego Krajobrazu Krzywińsko-Osieckiego;
- 2) użytku ekologicznego obowiązują odpowiednie przepisy o ochronie przyrody.

2. W granicach planu nie określa się terenów narażonych na niebezpieczeństwo powodzi oraz zagrożonych osuwaniem się mas ziemnych.

§ 12. Ustalenia w zakresie szczegółowych zasad i warunków scalania i podziału nieruchomości,

oraz podziału nieruchomości objętych planem miejscowym

1. Nie ustala się terenów wymagających obligatoryjnie scalenia i podziału nieruchomości.

2. Powierzchnia pojedynczej działki rolnej, w przypadku jej przeznaczenia na zabudowę siedliskową lub lokalizację budynków produkcji zwierzęcej i roślinnej, o których mowa w § 6, ust. 2 pkt 2, nie może być mniejsza niż 1000 m².

3. Dla wszystkich terenów:

- 1) dopuszcza się wtórny podział działek;
- 2) dopuszcza się scalanie gruntów;
- 3) dopuszcza się wydzielenia działek pod drogi publiczne lub wewnętrzne.

§ 13. Ustalenia w zakresie zasad modernizacji, rozbudowy i budowy systemów komunikacji i infrastruktury technicznej

1. Ustala się szerokości w liniach rozgraniczających dróg:

- 1) publicznych KDG, KDZ, KDD – w granicach władania, zgodnie z rysunkiem planu;
- 2) niepublicznych:
 - a) KDW – zgodnie z rysunkiem planu,
 - b) drogi wewnętrzne, których nie przewidziano w rysunku planu, wydzielane na terenach rolnych powinny mieć szerokość nie mniejszą niż:
 - 5 m – jeśli droga będzie stanowiła wyłącznie dojazd do gruntów rolnych,
 - 8 m – jeśli droga będzie stanowiła dojazd do więcej niż jednej działki siedliskowej.

2. Dla drogi KDG ustala się obsługę obszarów przyległych poprzez istniejące skrzyżowania i zjazdy; nowe skrzyżowania lub zjazdy są dopuszczalne za zgodą zarządcy drogi.

3. W liniach rozgraniczających dróg należy w miarę możliwości prowadzić sieci infrastruktury technicznej.

4. Dopuszcza się realizację urządzeń technicznych uzbrojenia, w tym ciągów drenażowych, przewodów i urządzeń służących do przesyłania płynów, pary, gazów i energii elektrycznej oraz urządzeń łączności publicznej i sygnalizacji, a także innych podziemnych, naziemnych lub nadziemnych obiektów i urządzeń niezbędnych do korzystania z tych przewodów i urządzeń na wszystkich terenach z zastrzeżeniem ust. 5, o ile przepisy szczególne nie będą tego wykluczać.

5. Dla realizacji urządzeń, o których mowa w ust. 4 i które służą więcej niż jednemu odbiorcy, dopuszcza się wydzielenia niezbędnych działek; w takim przypadku należy zapewnić dojazd do działek z dróg publicznych w formie drogi wewnętrznej lub organizacji zabudowy umożliwiającej świadczenie służebności dojazdu.

§ 14. Ustalenia stawki procentowej, na podstawie której ustala się opłatę, o której mowa w art. 36 ust. 4 ustawy z dnia 27 marca 2003 roku o planowaniu i zagospodarowaniu przestrzennym Dla terenów położonych w granicach planu ustala się stawkę procentową, o której mowa w art. 36 ust. 4 ustawy z dnia 27 marca 2003 roku o planowaniu i zagospodarowaniu przestrzennym, w wysokości 0%.

Rozdział 3

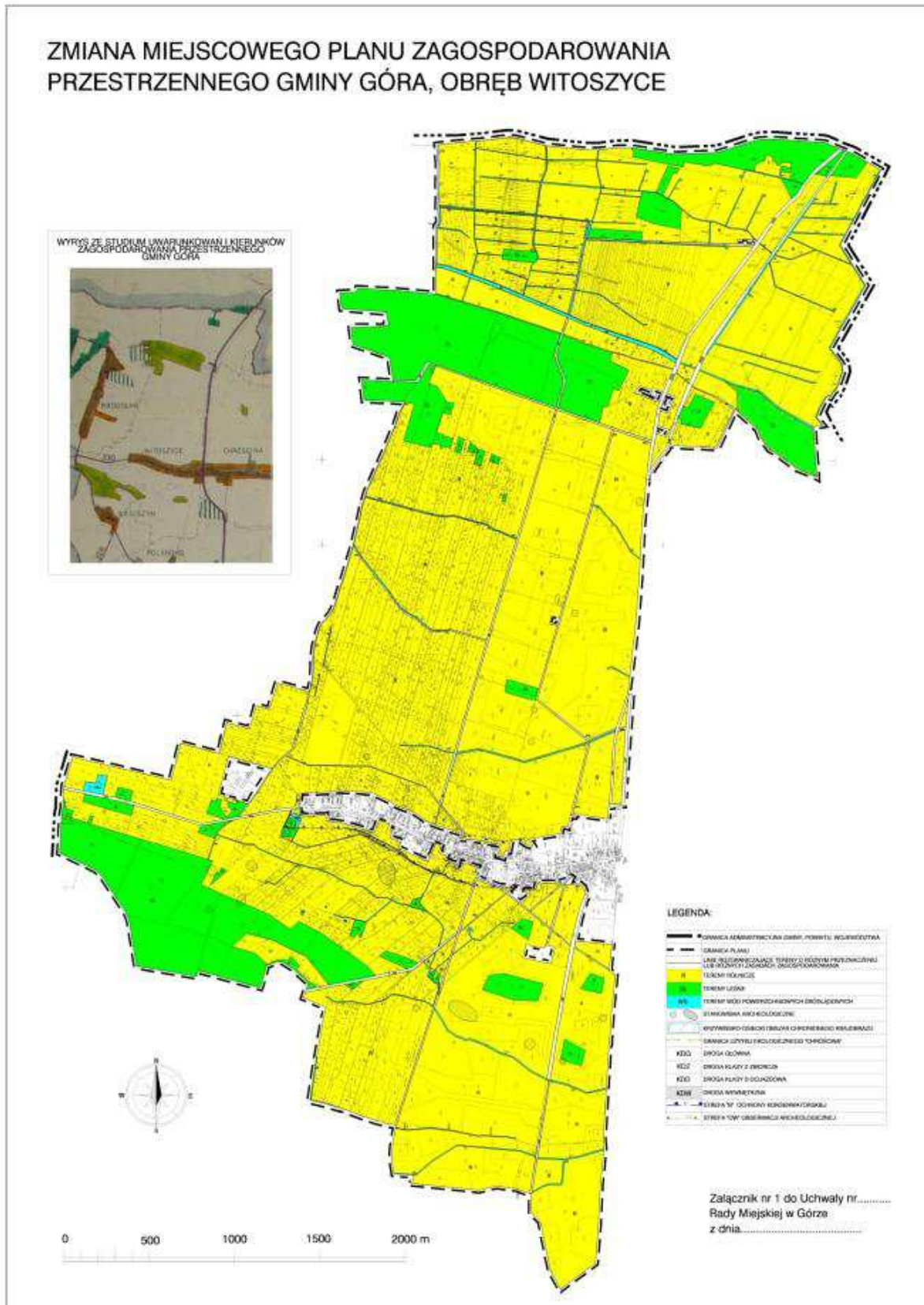
Przepisy końcowe

§ 15. Wykonanie uchwały powierza się Burmistrzowi Góry.

§ 16. Uchwała wchodzi w życie po upływie 30 dni od dnia jej ogłoszenia w Dzienniku Urzędowym Województwa Dolnośląskiego.

Przewodniczący Rady:
Jerzy Kubicki

Załącznik nr 1 do uchwały nr LIV/
/381/10 Rady Miejskiej w Górze
z dnia 29 września 2010 r.



**Załącznik nr 2 do uchwały nr LIV/
/381/10 Rady Miejskiej w Górze
z dnia 29 września 2010 r.**

Rozstrzygnięcie w sprawie sposobu realizacji zapisanych w miejscowym planie zagospodarowania przestrzennego z zakresu infrastruktury technicznej, które należą do zadań własnych gminy, oraz zasad ich finansowania

Na podstawie prognozy skutków finansowych uchwalenia zmiany miejscowego planu zagospodarowania przestrzennego gminy Góra dla obrębu wsi Witoszyce w granicach obrębu wsi z wyłączeniem terenów zainwestowania kubaturowego przewiduje się, że w związku z uchwaleniem zmiany planu inwestycjami celu publicznego będzie budowa oraz przebudowa dróg wewnętrznych o łącznej długości 12.400 m.

Przewiduje się, że realizacja tego zadania oraz jego finansowanie odbywać się będzie etapowo, zgodnie z przyjętym Wieloletnim Planem Inwestycyjnym oraz Planem Rozwoju Lokalnego Gminy, ze środków własnych Gminy i Starostwa Powiatowego w Górze w ramach działania pt. „Poprawianie i rozwijanie infrastruktury związanej z rozwojem i dostosowaniem rolnictwa i leśnictwa przez scalanie gruntów” Programu Rozwoju Obszarów Wiejskich na lata 2007–2013.

4103

**UCHWAŁA NR LIV/328/10
RADY MIEJSKIEJ W KAMIENNEJ GÓRZE**

z dnia 29 września 2010 r.

**w sprawie nadania statutu Miejskiej Bibliotece Publicznej w Kamiennej Górze
(Skarga Wojewody Dolnośląskiego NK.II.DC.0914-16/10 z dnia 15 grudnia do WSA we Wrocławiu
na uchwałę w całości)**

Na podstawie art. 18 ust. 2 pkt 15 oraz art. 40 ust. 2 pkt 2 ustawy z dnia 8 marca 1990 r. o samorządzie gminnym (tekst jednolity: [Dz. U. z 2001 r. Nr 142, poz. 1591](#), z późn. zm.¹⁾) oraz art. 13 ust. 1 i ust. 2 ustawy z dnia 25 października 1991 r. o organizowaniu i prowadzeniu działalności kulturalnej (tekst jednolity: [Dz. U. z 2001 r. Nr 13, poz. 123](#), z późn. zm.²⁾) Rada Miejska w Kamiennej Górze uchwala, co następuje:

§ 1. Nadaje się statut Miejskiej Bibliotece Publicznej w Kamiennej Górze stanowiący załącznik nr 1 do niniejszej uchwały.

§ 2. Uchyla się uchwałę nr LVII/308/2001 Rady Miasta Kamienna Góra z dnia 30 maja 2001 r. w sprawie nadania statutu dla Miejskiej Biblioteki Publicznej w Kamiennej Górze.

§ 3. Wykonanie uchwały powierza się Burmistrzowi Kamiennej Góry.

§ 4. Uchwała wchodzi w życie po upływie 14 dni od daty ogłoszenia w Dzienniku Urzędowym Województwa Dolnośląskiego.

Przewodnicząca Rady:
Małgorzata Krzyszkowska

¹⁾ Zmiany tekstu jednolitego wymienionej ustawy zostały ogłoszone w: Dz. U. z 2001 r. Nr 142, poz. 1591, z 2002 r. Nr 23, poz. 220, Nr 62, poz. 558, Nr 113, poz. 984, Nr 153, poz. 1271, Nr 214, poz. 1806, z 2003 r. Nr 80, poz. 717, Nr 162, poz. 1568, z 2004 r. Nr 102, poz. 1055, Nr 116, poz. 1203, Nr 167, poz. 1759, z 2005 r. Nr 172, poz. 1441, Nr 175, poz. 1457, z 2006 r. Nr 17, poz. 128, Nr 181, poz. 1337, z 2007 r. Nr 48, poz. 327, Nr 138, poz. 974, Nr 173, poz. 1218, z 2008 r. Nr 180, poz. 1111, Nr 223, poz. 1458, z 2009 r. Nr 52, poz. 420, Nr 157, poz. 1241, z 2010 r. Nr 28, poz. 142 i 146, Nr 40, poz. 230.

²⁾ Zmiany tekstu jednolitego wymienionej ustawy zostały ogłoszone w: Dz. U. z 2001 r. Nr 13, poz. 123, z 2002 r. Nr 41, poz. 364, z 2003 r. Nr 96, poz. 874, Nr 162, poz. 1568, Nr 213, poz. 2081, z 2004 r. Nr 11, poz. 96, Nr 261, poz. 2598, z 2005 r. Nr 131, poz. 1091, Nr 132, poz. 1111, z 2006 r. Nr 227, poz. 1658, z 2009 r. Nr 62, poz. 504.