

5855

UCHWAŁA Nr XXXII/205/2010

RADY GMINY W KUCZBORKU OSADZIE

z dnia 27 września 2010 r.

w sprawie miejscowego planu zagospodarowania przestrzennego części gminy Kuczbork Osada – tereny elektrowni wiatrowych.

Na podstawie art. 18 ust. 2 pkt 5, art. 40 ust. 1 ustawy z dnia 8 marca 1990r. o samorządzie gminnym (tekst jednolity – Dz.U. z 2001r. Nr 142, poz. 1591 z późniejszymi zmianami) oraz art. 14 ust. 8, art. 15 ust. 1 i 2, art. 20 i art. 29 ustawy z dnia 27 marca 2003r. o planowaniu i zagospodarowaniu przestrzennym (Dz.U. Nr 80, poz. 717 z późniejszymi zmianami) w związku z uchwałą nr XIII/101/2008 Rady Gminy w Kuczborku - Osadzie z dnia 29 kwietnia 2008r. - Rada Gminy w Kuczborku Osadzie po stwierdzeniu zgodności planu z ustaleniami zmiany „Studium uwarunkowań i kierunków zagospodarowania przestrzennego gm. Kuczbork Osada” przyjętego uchwałą nr XXV/165/2009 Rady Gminy w Kuczborku Osadzie z dnia 3 grudnia 2009r. uchwała, co następuje:

§ 1.

1. Uchwała się miejscowy plan zagospodarowania przestrzennego obejmujący części obrębów geodezyjnych: Kuczbork, Zielona, Gościszka, Gościszka Baraki i Olszewko zwany dalej „Planem”.
2. Częściami składowymi planu są:
 - 1) część tekstowa stanowiąca treść niniejszej uchwały,
 - 2) część graficzna – rysunek planu stanowiący załącznik nr 1 do niniejszej uchwały,
 - 3) rozstrzygnięcie dotyczące rozpatrzenia uwag do projektu Planu - załącznik nr 2,
 - 4) rozstrzygnięcie dotyczące sposobu realizacji zapisanych w Planie inwestycji z zakresu infrastruktury technicznej, które należą do zadań własnych gminy oraz zasad ich finansowania - załącznik nr 3.
3. Rysunek Planu w skali 1:2000 obowiązuje w następującym zakresie ustaleń:
 - 1) granicy obszaru objętego planem,
 - 2) linii rozgraniczających tereny o różnych funkcjach i zasadach zagospodarowania,
 - 3) nieprzekraczalnej linii zabudowy,

- 4) symbolu przeznaczenia terenów funkcjonalnych określonych odpowiednio symbolem cyfrowym i literowym lub literowym.

§ 2.

Ilekroć w niniejszej uchwale jest mowa o:

1. planie – należy przez to rozumieć ustalenia niniejszej uchwały (wraz z załącznikiem graficznym), dotyczące części obrębów geodezyjnych: Zielona, Kuczbork, Gościszka, Gościszka Baraki, Olszewko,
2. przepisach szczególnych – należy przez to rozumieć przepisy ustaw wraz z aktami wykonawczymi oraz przepisy zawarte w rozporządzeniach ministrów oraz wojewody, wydanych z upoważnienia ustawowego,
3. terenie – należy przez to rozumieć obszar funkcjonalny wyznaczony liniami rozgraniczającymi oraz oznaczony symbolem zgodnie z rysunkiem planu, dla którego obowiązują ustalenia planu,
4. linii rozgraniczającej – należy przez to rozumieć linię oddzielającą tereny o różnych funkcjach i różnych zasadach zagospodarowania,
5. nieprzekraczalnej linii zabudowy – należy przez to rozumieć linię ustaloną niniejszym planem, określającą najmniejszą dopuszczalną odległość obiektów budowlanych od linii rozgraniczającej teren,
6. elektrowni wiatrowej - należy przez to rozumieć budowlę techniczną wraz z niezbędnymi urządzeniami technicznymi oraz towarzyszącą im infrastrukturą techniczną, stanowiącą techniczne urządzenia prądotwórcze, przetwarzające energię mechaniczną wiatru na energię elektryczną, umieszczone na wieży stalowej o konstrukcji rurowej, pełnościennej,
7. parku wiatrowym (farmie wiatrowej) – należy przez to rozumieć połączone i współpracujące ze sobą elektrownie wiatrowe, stanowiące wraz z niezbędnymi urządzeniami technicznymi, całościowy zespół techniczny służący produkcji energii elektrycznej,

8. biogazowi rolniczej - należy przez to rozumieć budowlę techniczną wraz z niezbędnymi urządzeniami technicznymi oraz towarzyszącą im infrastrukturą techniczną, przetwarzającą biogaz, powstały w wyniku beztlenowej fermentacji substancji organicznych z produkcji rolniczej, na energię elektryczną lub/i ciepłą,
 9. maksymalny wskaźnik intensywności zabudowy – należy przez to rozumieć powierzchnię zabudowaną budynków i budowli w stosunku do powierzchni całkowitej wyznaczonego terenu,
 10. wskaźnik procentowy powierzchni biologicznie czynnej – należy przez to rozumieć najmniejszą dopuszczalną wielkość łącznej powierzchni biologicznie czynnej, wyrażoną w stosunku do powierzchni całkowitej wyznaczonego terenu, przy czym za powierzchnie biologicznie czynne uznaje się: grunt rodzimy pokryty roślinnością, wodą powierzchniową, a także 50% sumy powierzchni nawierzchni urządzonych jako stałe trawniki lub kwietniki na podłożu zapewniającym ich naturalną wegetację, o powierzchni nie mniejszej niż 10m².
2. Na obszarze objętym planem nie zachodzą przesłanki do określenia:
 - 1) zasad ochrony dziedzictwa kulturowego i zabytków oraz dóbr kultury współczesnej,
 - 2) wymagań dotyczących potrzeb kształtowania przestrzeni publicznych,
 - 3) granic i sposobów zagospodarowania terenów lub obiektów podlegających ochronie, ustalonych na podstawie odrębnych przepisów, a także narażonych na niebezpieczeństwo powodzi oraz narażonych osuwaniem się mas ziemnych,
 - 4) szczegółowych zasad i warunków scalania i podziału nieruchomości.

§ 4.

1. Dla obszaru objętego uchwałą plan określa:
 - 1) przeznaczenie terenów, określone liniami rozgraniczającymi tereny o różnym przeznaczeniu i różnych zasadach zagospodarowania,
 - 2) zasady ochrony i kształtowania ładu przestrzennego,
 - 3) zasady ochrony środowiska, przyrody i krajobrazu kulturowego,
 - 4) parametry i wskaźniki kształtowania zabudowy oraz zagospodarowania terenu, w tym linie zabudowy, gabaryty obiektów i wskaźnik intensywności zabudowy,
 - 5) warunki zagospodarowania terenu oraz ograniczenia w ich użytkowaniu,
 - 6) zasady modernizacji, rozbudowy i budowy systemu komunikacji i infrastruktury technicznej,
 - 7) sposób i termin tymczasowego zagospodarowania, urządzania i użytkowania terenów,
 - 8) stawki procentowe, na podstawie których ustala się jednorazową opłatę z tytułu wzrostu wartości nieruchomości na skutek uchwalenia planu.
1. Dla obszaru objętego planem określa się następujące przeznaczenie terenów, wydzielonych liniami rozgraniczającymi, oznaczone symbolem literowym:
 - 1) tereny przeznaczone pod elektrownie wiatrowe wraz z urządzeniami infrastruktury technicznej niezbędnej do ich obsługi – EW,
 - 2) tereny zabudowy zagrodowej w gospodarstwach rolnych, hodowlanych i ogrodniczych - RM,
 - 3) obszary i tereny górnicze – PG,
 - 4) tereny specjalistycznej produkcji zwierzęcej – RPZ,
 - 5) teren biogazowi rolniczej – RPE,
 - 6) teren składowiska odpadów - NO,
 - 7) tereny rolnicze – obejmujące tereny użytków rolnych, łąk i pastwisk oraz drogi dojazdowe do pól - R,
 - 8) tereny lasów - obejmujące tereny gruntów leśnych z drogami leśnymi (wg geodezyjnej ewidencji gruntów) oraz grunty przeznaczone pod zalesienia wg miejscowego planu zagospodarowania przestrzennego przyjętego uchwałą nr XII/102/2008 Rady Gminy w Kuczborku Osadzie z dnia 29 kwietnia 2008r. w sprawie miejscowego planu zagospodarowania przestrzennego obejmującego zalesienia w granicach administracyjnych gm. Kuczbork Osada (Dz. Urz. Woj. Maz. Nr 177 poz. 6328) - ZL,
 - 9) tereny komunikacji drogowej – wyznaczone liniami rozgraniczającymi:
 - a) tereny dróg publicznych: KG - droga wojewódzka, KDP - droga powiatowa i KDG - droga gminna,

- b) tereny dróg wewnętrznych dla obsługi elektrowni wiatrowych - KDW,

Ustalenia ogólne

§ 5.

W zakresie ochrony i kształtowania ładu przestrzennego ustala się następujące zasady:

- 1) przekształcanie wskazanych w planie terenów w kierunku zgodnym z jego przeznaczeniem,
- 2) każda działka budowlana musi mieć dostęp do drogi publicznej poprzez takie ukształtowanie, które umożliwi wjazd na działkę z terenu drogi publicznej, zgodnie z przepisami szczególnymi,
- 3) możliwość budowy nowej oraz przebudowy i modernizacji istniejącej infrastruktury technicznej i komunikacji,
- 4) wszelkie budynki, obiekty i urządzenia niezbędne do ich prawidłowego funkcjonowania powinny być realizowane w sposób zgodny z ustaleniami planu w zakresie warunków, zasad i standardów kształtowania zabudowy, przepisami szczególnymi i zasadami współżycia społecznego.

§ 6.

1. W zakresie ochrony środowiska i przyrody ustala się:

- 1) w zagospodarowaniu należy uwzględnić zasady gospodarowania określone w rozporządzeniu Wojewody Mazowieckiego nr 18 z dnia 15 kwietnia 2005r. w sprawie Zieluńsko - Rzęgnowskiego Obszaru Chronionego Krajobrazu,
- 2) lokalizacja siłowni wiatrowych wymaga przeprowadzenia postępowania w sprawie oceny oddziaływania na środowisko, zgodnie z obowiązującymi przepisami,
- 3) w celu minimalizacji negatywnego oddziaływania realizacji elektrowni wiatrowych na środowisko przyrodnicze i ludzi nakazuje się:
 - a) przeprowadzenie badań geotechnicznych terenu objętego posadowieniem fundamentów obiektu budowlanego,
 - b) racjonalne korzystanie z terenu w trakcie przygotowania i realizacji inwestycji,
 - c) ujednoczenie kolorystyki całej farmy wiatrowej,
 - d) przeprowadzanie okresowego monitoringu w okresie pierwszych 3 lat eksploatacji, dotyczącego wpływu elektrowni wiatrowych na śmiertelność

ptaków (o ile to zjawisko w ogóle wystąpi) oraz pomiarów rzeczywistego poziomu hałasu w otoczeniu obiektów,

- e) odbiór i utylizację odpadów zakwalifikowanych do niebezpiecznych (oleje z przekładni wiatrowych) przez specjalistyczne służby, zgodnie z warunkami wynikającymi z ustawy o odpadach,
 - f) obowiązek zachowania istniejących urządzeń wodno-melioracyjnych (rowów, sieci drenarskiej), wszelkie zmiany kolidujące z lokalizacją obiektów powinny być przebudowane w porozumieniu z zarządcą sieci.
- 4) maksymalną ochronę istniejącego drzewostanu i zakaz nieuzasadnionego usuwania istniejących zadrzewień i zakrzaceń,
 - 5) konieczność zachowania powierzchni terenu biologicznie czynnej (niezabudowanej i nieutwardzonej) na poziomie min. 60% powierzchni terenu wyznaczonego pod lokalizację elektrowni wiatrowych oraz min. 40% powierzchni terenu pod obiekty specjalistycznej produkcji zwierzęcej, biogazowi i zabudowę zagrodową,
 - 6) zakaz realizacji obiektów budowlanych i ogrodzeń w odległości mniejszej niż 5,0m od korony rowów melioracyjnych,
 - 7) zakaz wprowadzania nieoczyszczonych ścieków do wód powierzchniowych i ziemi,
 - 8) obowiązek zgodnego z przepisami ochrony środowiska unieszkodliwiania odpadów,
 - 9) preferencje w stosowaniu czynników grzewczych ze źródeł bezpiecznych ekologicznie (olej opałowy, energia elektryczna, gaz).

§ 7.

W zakresie modernizacji, rozbudowy i budowy systemu komunikacyjnego ustala się:

1. obsługę komunikacyjną terenu zapewniają:
 - a) droga publiczna wojewódzka nr 563 relacji Rypin-Żuromin- Mława oznaczona na rysunku symbolem 1KG i 2KG (projektowana obwodnica)
 - b) drogi publiczne powiatowe relacji: Zielona – Gościszka - Zalesie - Jabłonna (nr 4606W), Olszewo – Kosewo - Zielona (nr 4629W) oraz Kuczbork – Kliczewo-Żuromin (nr 4627W), oznaczone na rysunku symbolem 1 - 3KDP,

- c) drogi publiczne gminne oznaczone na rysunku symbolem 1 - 2KDG ,
 - d) drogi wewnętrzne dla obsługi elektrowni wiatrowych oznaczone na rysunku planu symbolami 1KDW – 37KDW,
 - e) drogi wewnętrzne dojazdowe do pól występujące na terenach rolnych oznaczonych na rysunku symbolem R,
2. odprowadzanie wód opadowych z nawierzchni ciągów komunikacyjnych w oparciu o urządzenia odwadniające w pasach drogowych z odprowadzeniem do systemu melioracyjnego.
3. Dla terenów tras komunikacyjnych wyznaczonych liniami rozgraniczającymi ustala się:
- a) teren drogi wojewódzkiej nr 563, szerokość w liniach rozgraniczających min. 20,0m. W planie uwzględnia się rezerwę terenu pod projektowaną obwodnicę miejscowości Zielona o szerokości min. 20,0m w liniach rozgraniczających. Do czasu realizacji, tereny przewidziane pod obwodnicę mogą być użytkowane w sposób dotychczasowy - cele rolnicze,
 - b) tereny dróg publicznych oznaczone na rysunku planu symbolem 1 KDP - 3KDP – droga powiatowa, szerokość w liniach rozgraniczających min.12,0m,
 - c) tereny dróg publicznych oznaczone na rysunku planu symbolem 1 KDG i 2KDG – droga gminna, szerokość w liniach rozgraniczających min. 6,0m,
 - d) tereny dróg wewnętrznych dojazdowych oznaczone na rysunku planu symbolem KDW, szerokość w liniach rozgraniczających do 8,0m. Drogi wewnętrzne powinny być dostosowane do transportu wielkogabarytowych elementów konstrukcyjnych elektrowni z uwzględnieniem wewnętrznego promienia skrętu min.30,0m,
 - e) w obrębie linii rozgraniczających tereny komunikacji zakazuje się lokalizacji obiektów budowlanych nie związanych z gospodarką drogową oraz potrzebami ruchu drogowego, dopuszcza się natomiast lokalizację sieci infrastruktury technicznej i zieleni, pod warunkiem spełnienia wymagań określonych w przepisach dotyczących dróg publicznych,
 - f) nieprzekraczalne linie zabudowy dla nowych inwestycji (poza terenem zabudowanym) w odległości: min. 20,0m od linii rozgraniczającej drogę wojewódzką i powiatową, min. 15,0m od linii rozgraniczającej drogę gminną,

4. dopuszcza się możliwość przekształcenia dróg wewnętrznych na drogi publiczne, przy zachowaniu parametrów wynikających z przepisów szczególnych,
5. dopuszcza się możliwość tworzenia dróg wewnętrznych dla obsługi elektrowni wiatrowych po innych śladach niż wyznaczone na rysunku planu, o szerokości do 8,0m w liniach rozgraniczających.

§ 8.

Zasady modernizacji, rozbudowy i budowy urządzeń infrastruktury technicznej

1. W zakresie zaopatrzenia w energię elektryczną ustala się:
 - 1) zachowanie z możliwością modernizacji lub przebudowy istniejącej sieci elektroenergetycznej,
 - 2) zaopatrzenie elektrowni wiatrowych w energię elektryczną dla potrzeb własnych zgodnie z warunkami określonymi przez właściwy Zakład Energetyczny,
 - 3) odbiór energii elektrycznej wytworzonej przez poszczególne elektrownie wiatrowe i biogazownię poprzez linie kablowe średniego napięcia do stacji transformatorowej zgodnie z warunkami określonymi przez właściwy Zakład Energetyczny,
 - 4) zachowanie strefy ochronnej od linii energetycznej 110kV o szerokości min. 20,0m od osi linii, bez prawa zabudowy,
 - 5) dopuszcza się możliwość lokalizacji niezbędnych stacji transformatorowych bez konieczności zmiany planu. Obowiązuje taki dobór lokalizacji GPZ, aby uciążliwości wynikające z jego funkcjonowania nie powodowały na terenach sąsiadujących przekroczenia wartości normatywnych określonych w przepisach szczególnych,
 - 6) dopuszcza się budowę linii kablowej lub napowietrznej wysokiego napięcia łączącej stację transformatorową z systemem elektroenergetycznym zgodnie z warunkami określonymi przez właściwy zakład energetyczny.
2. W zakresie pozostałych urządzeń infrastruktury technicznej (zaopatrzenia w wodę, kanalizacji sanitarnej, telekomunikacji) ustala się:
 - a) utrzymanie istniejących urządzeń sieciowych infrastruktury technicznej z możliwością ich przebudowy i modernizacji wynikającą z potrzeby utrzymania w należytym stanie techniczno - użytkowym oraz zastosowania nowych technologii,

- b) dopuszcza się budowę i eksploatację sieciowych urządzeń infrastruktury technicznej bez potrzeby zmiany planu, pod warunkiem spełnienia wymagań przepisów szczególnych,
 - c) sieci infrastruktury technicznej powinny być prowadzone (w miarę możliwości) w liniach rozgraniczających drogi. Lokalizowanie sieci na terenach o innym przeznaczeniu wymaga zgody właściciela gruntu.
3. W zakresie gospodarki odpadami ustala się obowiązek zgodnego z zasadami ochrony środowiska unieszkodliwiania odpadów - selekcję i gromadzenie odpadów w urządzeniach przystosowanych do ich gromadzenia, odbiór i usuwanie zgodnie z systemem oczyszczania przyjętym w gminnym planie gospodarki odpadami.

§ 9.

Ustalenia szczegółowe dotyczące przeznaczenia terenów i sposobu ich zagospodarowania

1. Dla terenów oznaczonych na rysunku planu symbolami od 1EW do 36EW przeznaczonych pod elektrownie wiatrowe wraz z urządzeniami infrastruktury technicznej niezbędnej do ich obsługi ustala się:
- 1) powierzchnia każdego wyznaczonego liniami rozgraniczającymi terenu EW – do 1,0ha,
 - 2) dopuszcza się w uzasadnionych przypadkach np. wynikających z badań geotechnicznych pod posadowienie fundamentu elektrowni przesunięcie linii rozgraniczającej teren w stosunku do określonej na rysunku planu do 30,0m w kierunku uzasadnionym rozwiązaniem technicznym
 - 3) powierzchnia zabudowy elektrowni (fundament żelbetowy, platforma montażowa, wieża elektrowni z rotorem, pomieszczenia innych urządzeń) do 1500,0m². Pozostała część terenu EW pozostaje w użytkowaniu rolniczym,
 - 4) nieprzekraczalna linia zabudowy w odległości min. 20,0m od linii rozgraniczającej drogę powiatową oraz min. 15,0m od linii rozgraniczającej drogę gminną,
 - 5) parametry i wskaźniki kształtowania zabudowy:
 - a) wysokość wieży elektrowni do osi rotora do 120,0m i całkowitej wysokości w stanie wzniesionej łopaty wirnika do 176,0m mierzonej od poziomu terenu,
 - b) maksymalna moc generatora do 3 MW o regulowanym poziomie emisji hałasu,
 - c) maksymalna moc akustyczna elektrowni na poziomie, który nie spowoduje przekroczeń dopuszczalnego poziomu hałasu na granicy obszarów przeznaczonych pod zabudowę mieszkaniową lub inną przeznaczoną na stały pobyt ludzi, zgodnie z przepisami prawa ochrony środowiska,
- 6) ujednoczenie kolorystyki parków elektrowni,
- 7) dopuszcza się wykraczanie zasięgu łopaty wirnika poza granice wyznaczonego terenu EW,
- 8) dostęp komunikacyjny poprzez drogi publiczne lub wewnętrzne,
- 9) ewentualne kolizje zjazdów z drogi powiatowej lub gminnej oraz przejazdu pojazdów ponadnormatywnych dowożących elementy konstrukcyjne powinny być uzgodnione na etapie projektu budowlanego z zarządcą drogi,
- 10) maksymalny wskaźnik intensywności zabudowy – 0,2,
- 11) minimalny procentowy wskaźnik powierzchni biologicznie czynnej – 60%.
2. Dla terenów zabudowy zagrodowej w gospodarstwach rolnych oznaczonych na rysunku symbolem RM ustala się:
- 1) adaptację istniejącej zabudowy z możliwością rozbudowy, wymiany i modernizacji,
 - 2) dopuszcza się możliwość lokalizacji usług o ewentualnej uciążliwości nie wykraczającej poza granice działki, do której inwestor posiada tytuł prawny,
 - 3) dopuszcza się możliwość zmiany funkcji obiektów zabudowy zagrodowej na cele zabudowy usługowej,
 - 4) parametry i wskaźniki kształtowania zabudowy:
 - a) wysokość budynków mieszkalnych do dwóch kondygnacji ze stromym dachem o kącie nachylenia połaci 30-45°,
 - b) wysokość obiektów związanych z produkcją rolniczą wynikającą z wymogów technologicznych i konstrukcyjnych,
 - c) wskaźnik intensywności zabudowy do 0,5,

- 5) minimalny procentowy wskaźnik powierzchni biologicznie czynnej – 40%,
 - 6) dopuszcza się możliwość lokalizacji lokalnych urządzeń infrastruktury technicznej,
 - 7) linię zabudowy dla nowych obiektów w odległości min. 15m od linii rozgraniczającej drogę gminą.
4. Dla terenu specjalistycznej produkcji zwierzęcej oznaczonego symbolem RPZ ustala się:
- 1) możliwość realizacji budynków i budowli rolniczych służących produkcji zwierzęcej,
 - 2) parametry i wskaźniki kształtowania zabudowy:
 - a) budynki parterowe o wysokości dostosowanej do potrzeb technologicznych,
 - b) dachy dwuspadowe o kącie nachylenia połaci min. 20°,
 - c) budowle rolnicze o wysokości wynikającej z potrzeb technologicznych i konstrukcyjnych.
 - d) wskaźnik intensywności zabudowy do 0,4,
 - 3) minimalny procentowy wskaźnik powierzchni biologicznie czynnej – 40%,
 - 4) dopuszcza się możliwość lokalizacji lokalnych urządzeń infrastruktury technicznej oraz dróg dojazdowych, parkingów i garaży niezbędnych do obsługi terenu,
 - 5) prowadzona działalność produkcyjna musi spełniać wymogi obowiązujących przepisów ochrony środowiska, w szczególności w zakresie ochrony wód powierzchniowych i podziemnych oraz powietrza,
 - 6) prowadzenie właściwej gospodarki odpadami technologicznymi poprzez gromadzenie w szczelnych pojemnikach na odpady i wywóz do zakładu utylizacyjnego,
 - 7) nie dopuszcza się funkcji mieszkaniowej,
 - 8) uciążliwość prowadzonej działalności nie może wykraczać poza granice własności, do której właściciel posiada tytuł prawny,
 - 9) w procesie realizacji inwestycji uwzględnić zielen izolacyjną ograniczającą hałas i zapachy. W procesie produkcyjnym oraz transporcie zewnętrznym zastosować urządzenia ograniczające hałas oraz emisję niezorganizowaną.
5. Dla terenów biogazowni oznaczonych na rysunku symbolem RPE ustala się:
- 1) możliwość realizacji obiektów budowlanych niezbędnych do produkcji biogazu, (m.in. silosów magazynowych, zbiorników fermentacyjnych i pofermentacyjnych, budynku socjalno-bytowego),
- 2) parametry i wskaźniki kształtowania zabudowy:
- a) wysokość obiektów dostosowana do wymogów technologicznych do 10,0m,
 - b) wskaźnik intensywności zabudowy – 0,6,
 - c) wskaźnik powierzchni biologicznie czynnej min. 40%,
- 3) dopuszcza się możliwość lokalizacji urządzeń infrastruktury technicznej oraz dróg dojazdowych i parkingów niezbędnych do obsługi terenu,
- 4) prowadzona produkcja musi spełniać wymogi obowiązujących przepisów ochrony środowiska,
- 5) zaopatrzenie w energię elektryczną dla potrzeb biogazowni zgodnie z warunkami określonymi przez właściwy Zakład Energetyczny,
- 6) odbiór energii elektrycznej poprzez linie kablowe średniego napięcia do stacji transformatorowej zgodnie z warunkami określonymi przez właściwy Zakład Energetyczny,
- 7) odbiór i usuwanie odpadów pofermentacyjnych poprzez specjalistyczne służby, zgodnie z warunkami wynikającymi z ustawy o odpadach.
6. Dla terenu powierzchniowej eksploatacji surowców oznaczonych na rysunku symbolem PG ustala się:
- 1) eksploatacja kruszywa uwarunkowana jest opracowaniem projektu zagospodarowania złoża z zachowaniem procedur określonych w przepisach szczególnych i dokonywana będzie na podstawie udzielonej koncesji,
 - 2) eksploatacja złóż wykonywana będzie metodą odkrywkowych robót górniczych. Wydobyte kopaliny zgodnie z techniką i sztuką górnictwem,
 - 3) wywóz kruszyw może się odbywać pojazdami o dopuszczalnym nacisku na oś 8 ton,
 - 4) obsługa komunikacyjna poprzez drogę dojazdową lub drogę wewnętrzną,
 - 5) dopuszcza się realizację obiektów socjalnych, gospodarczych oraz urządzeń infrastruktury technicznej służących prawidłowo-

wej obsłudze terenu powierzchniowej eksploatacji,

- 6) ustala się konieczność rekultywacji terenów po wyeksploatowaniu złoża w kierunku leśnym lub wodnym,
 - 7) do rekultywacji terenu ustala się wykorzystanie nadkładu zdjętego przed podjęciem eksploatacji (po czasowym składowaniu w bezpośrednim sąsiedztwie wyrobiska) oraz piasku stanowiącego odpad w procesie produkcyjnym,
 - 8) ustala się konieczność poprzedzenia działalności archeologicznym rozpoznaniem powierzchniowym a w przypadku stwierdzenia archeologicznej warstwy kulturowej lub obiektów archeologicznych przeprowadzenia badań ratowniczych na koszt inwestora,
 - 9) ustala się zachowanie pasa ochronnego o szer. min. 20,0m od granicy użytków leśnych i min. 6,0m od granicy terenu należącego do użytkownika wyrobiska.
7. Dla terenu składowiska odpadów oznaczonego na rysunku symbolem NO ustala się:
- 1) możliwość funkcjonowania składowiska zgodnie z pozwoleniem zintegrowanym,
 - 2) dopuszcza się możliwość realizacji instalacji niezbędnych do prawidłowego funkcjonowania obiektu,
 - 3) rekultywacja składowiska po zakończeniu eksploatacji zgodnie z przepisami szczególnymi.
8. Dla terenów rolniczych oznaczonych na rysunku planu symbolem R ustala się:
- 1) racjonalne użytkowanie rolnicze użytków rolnych oraz utrzymanie dojazdów gospodarczych do pól,
 - 2) zachowanie istniejących rowów, oczek wodnych, zadrzewień śródpolnych i przydrożnych,
 - 3) możliwość realizacji obiektów inwentarskich lub obiektów związanych z produkcją rolną, bez funkcji mieszkaniowej,
 - 4) dopuszcza się realizację stawów rybnych, zbiorników wodnych oraz urządzeń melioracji wodnych,
 - 5) możliwość realizacji dróg dojazdowych, placów montażowych oraz napowietrznej i podziemnej sieci infrastruktury technicz-

nej (wodociągowej, kanalizacyjnej, telefonicznej, gazowej i energetycznej).

9. Dla terenów lasów oznaczonych na rysunku planu symbolem ZL ustala się:
- 1) konieczność zachowania i uzupełniania istniejącego drzewostanu,
 - 2) zakaz zabudowy,
 - 3) możliwość lokalizacji niezbędnych sieciowych elementów infrastruktury technicznej,
 - 4) prowadzenie gospodarki leśnej zgodnie z uproszczonym planem urządzania lasu oraz obowiązującymi przepisami szczególnymi.

Ustalenia końcowe

§ 10.

Wysokość stawki procentowej służącej naliczaniu opłaty związanej ze wzrostem wartości nieruchomości wynikającej z art. 36 ustawy o planowaniu i zagospodarowaniu przestrzennym na skutek uchwalenia niniejszego planu ustala się w wysokości dla:

- terenów przeznaczonych pod elektrownie wiatrowe – 25%,
- terenów specjalistycznej produkcji zwierzęcej i biogazowni – 25%,
- terenów górniczych – 25 %,
- terenów dróg – 0 %.

§ 11.

1. Plan nie ustala terminów realizacji inwestycji na poszczególnych terenach.
2. Tereny do czasu zabudowy i zagospodarowania zgodnie z określonym w planie przeznaczeniem i zasadami zagospodarowania, pozostają w dotychczasowym użytkowaniu.

§ 12.

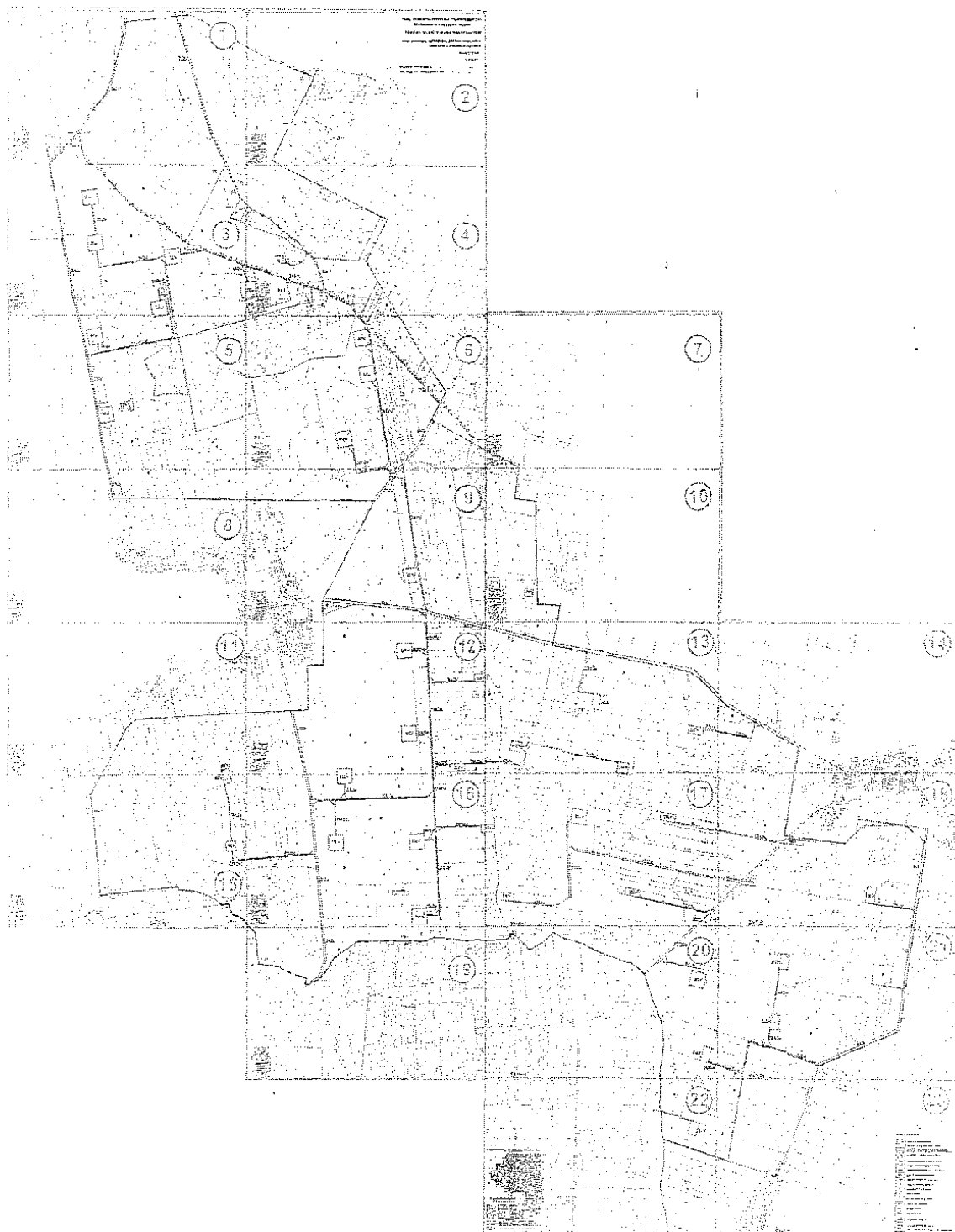
Wykonanie uchwały powierza się Wójtowi Gminy.

§ 13.

1. Uchwała podlega publikacji w Dzienniku Urzędowym Województwa Mazowieckiego i na stronie internetowej gminy.
2. Uchwała wchodzi w życie po upływie 30 dni od daty jej ogłoszenia w Dzienniku Urzędowym Województwa Mazowieckiego.

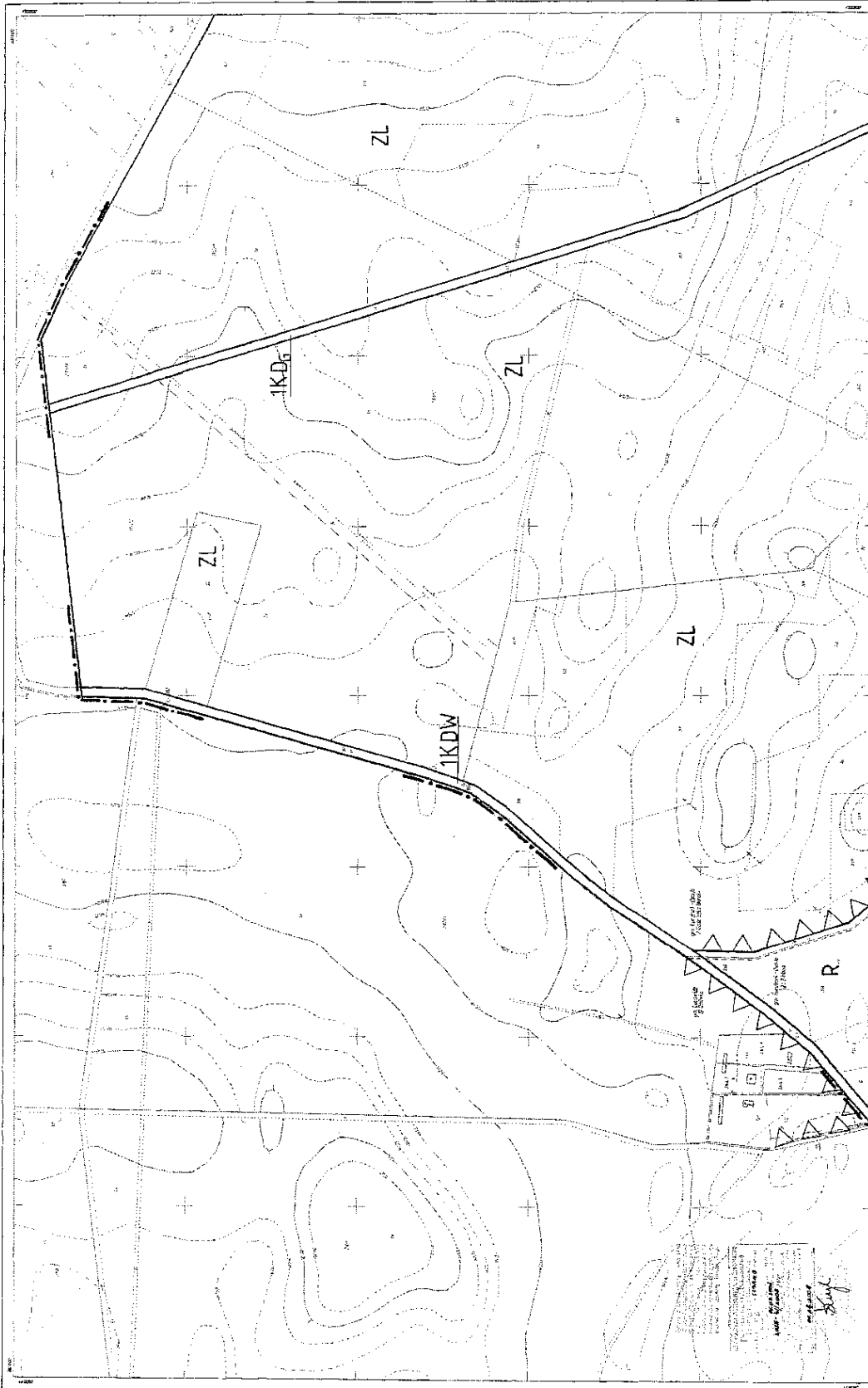
Przewodniczący Rady Gminy:
Tadeusz Lech

SCHEMAT SYTUACYJNY ARKUSZY



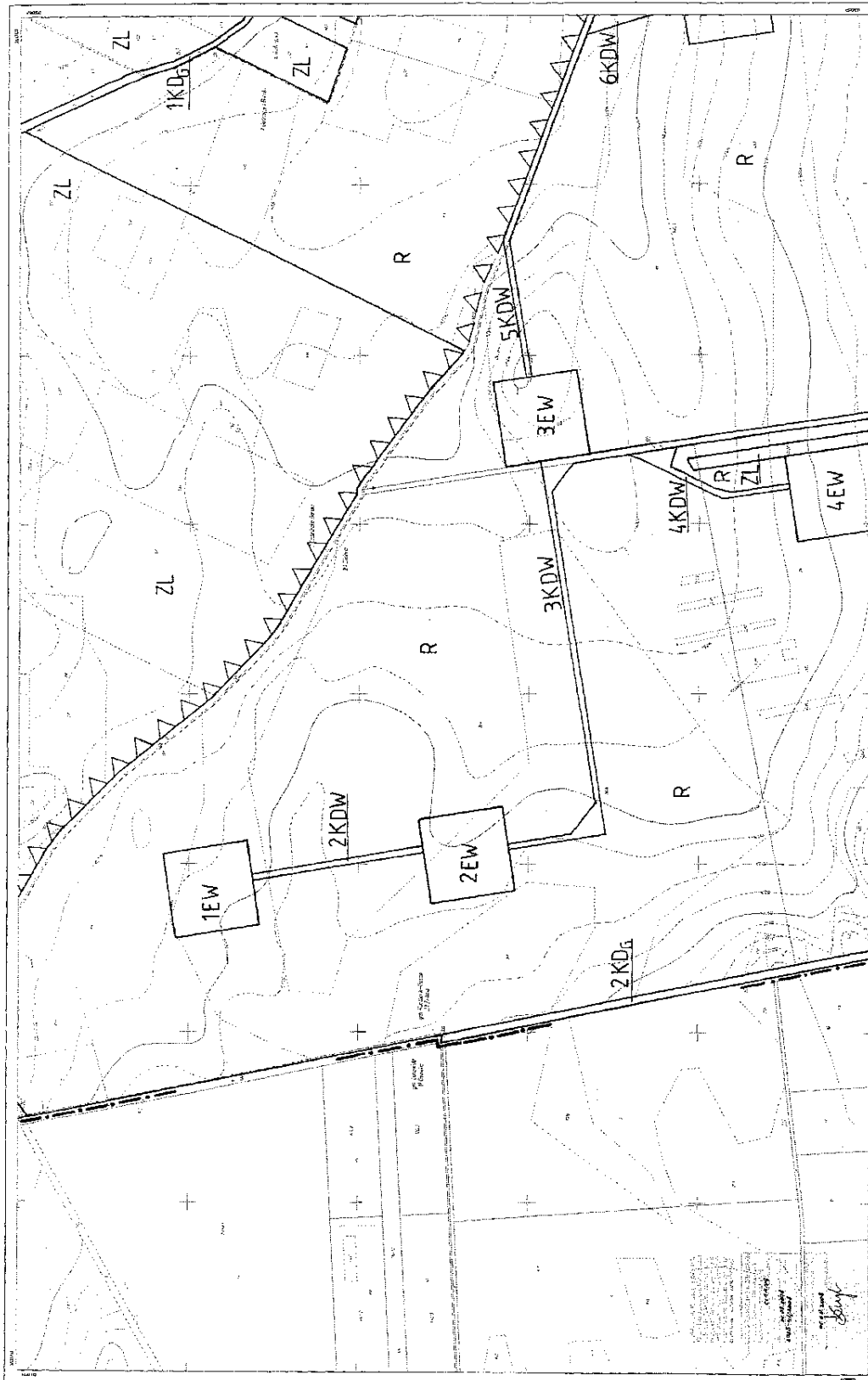
Załącznik nr 1 do uchwały Nr XXXII/205/2010
Rady Gminy w Kuczborku - Osadzie
z dnia 27 września 2010 roku

PRZEWODNICZĄCY
RADY GMINY
[Signature]
Tadeusz Lech



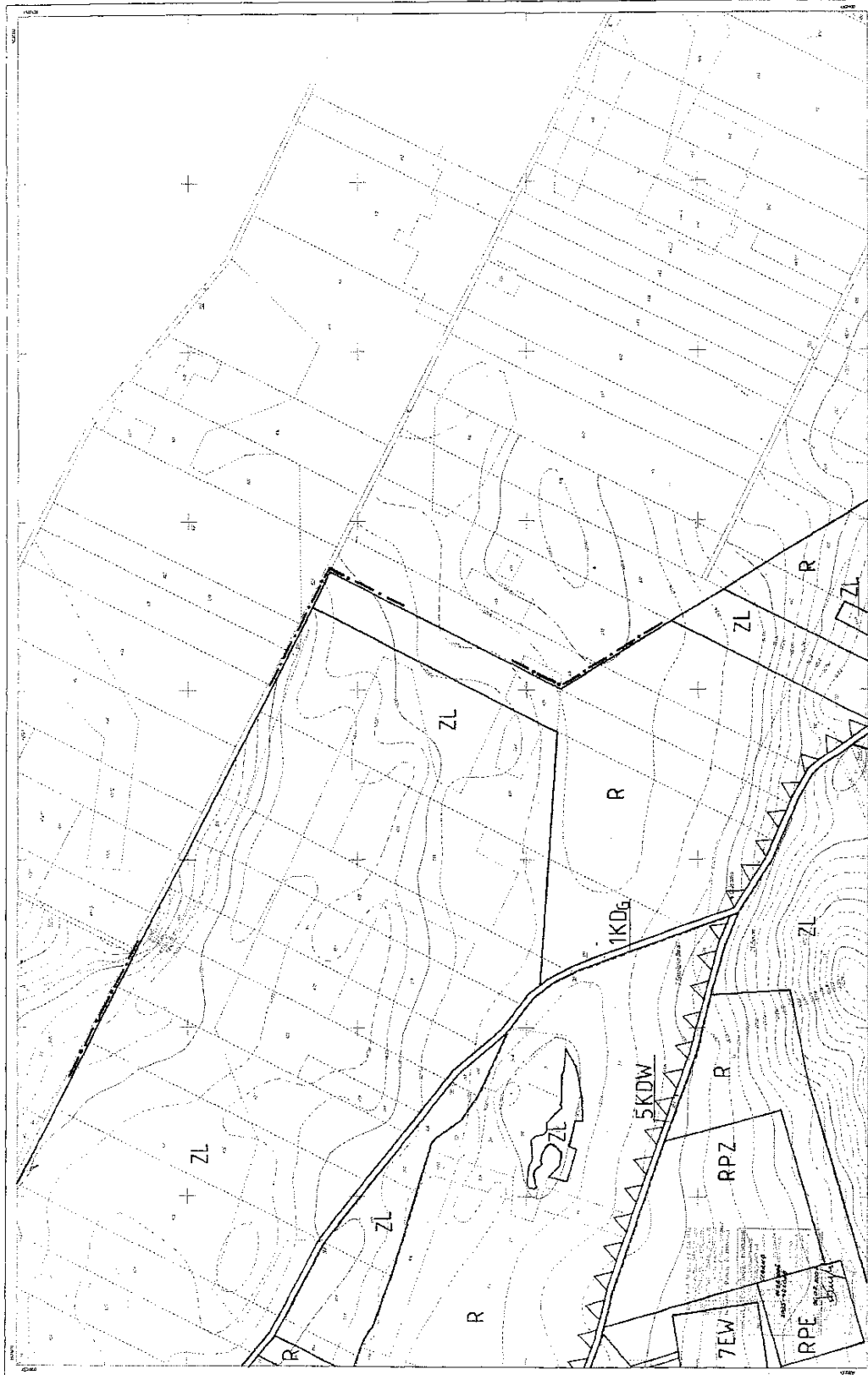
<p>242.143.23 878-0/2008</p>	<p>WIEŚ: GOSZCZKA BARAKI gmina: Karczbał - Osada powiat: nowomiejski, woj. mazowieckie</p>	<p>Mapa sytuacyjno-wysokościowa skala 1:2000 do celów planistycznych, w zakresie: skrajnie południowej części osady i przeczajki w obrębie 27 parcel 20231, 6, 11, 80 par. 717 Lp. par. 27 Lp. par. 11 Lp. par. 80 Lp. par. 717</p>	<p>składowa: 200x292 A3: 297 A4: 210</p>	<p>Biurowo: 14.04.2008 Prac. Kancel. Powiatowej 62/12 09-100 Złowich Kancel. oddz.: nr tel. 24 644 10 00, 40 10 11 Złowich, 200802-2</p>	<p>Pracownia: 14.04.2008 Prac. Kancel. Powiatowej 62/12 09-100 Złowich Kancel. oddz.: nr tel. 24 644 10 00, 40 10 11 Złowich, 200802-2</p>
----------------------------------	---	--	--	--	--

**PRACOWNICZĄCY
RADY GMINY**
[Signature]
RODZIUSZ LECH



<p>242.32.103 2015-4/2018</p>	<p>WIEŚ: ZELONA gmina: Kuzbork - Osada pow: łowicki, woj. mazowieckie</p>	<p>Miara sytuacji - wysokościowa skala 1:2000 na który podstawie w skrajnie niekorzystnych warunkach - reprezentacji przybliżonej z dnia 27 marca 2011 r. (B) (A) (C) (D)</p>	<p>Wzrosty: 20-250 20-250 20-250</p>	<p>Stan: 04.04.2015 Początek: 04.04.2015 Kolejność: 04.04.2015</p>	<p>Przebieg: 04.04.2015 Przebieg: 04.04.2015 Przebieg: 04.04.2015</p>
-----------------------------------	---	---	--	--	---

PRZEKONANIE
Krzysztof Kamiński
Krzysztof Kamiński



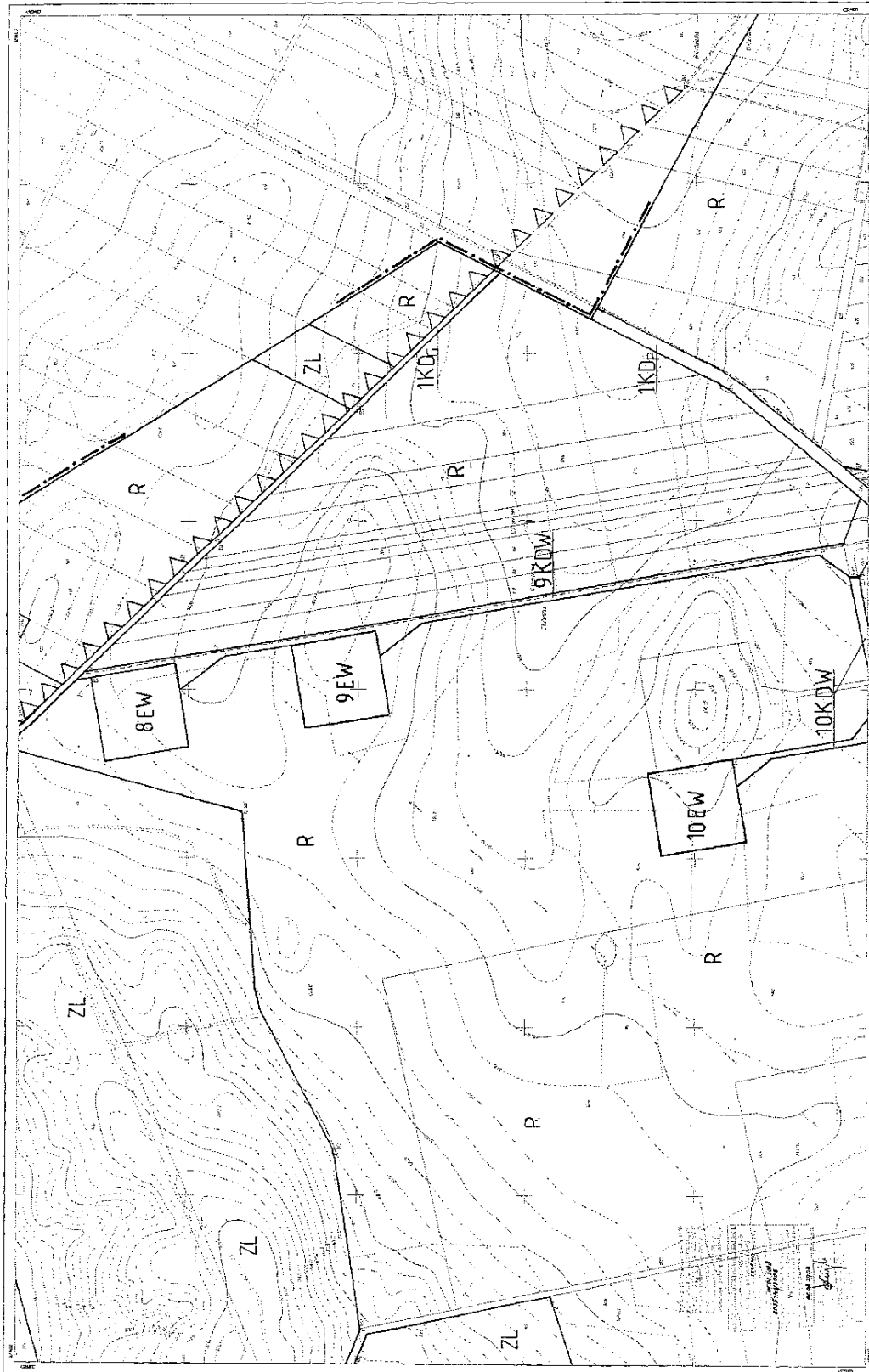
242.32.104 2035-4/2008	wieś: GOSZCZKA gmina: Karczew - Osada pow: Żurawicki, woj. mazowieckie	Mapa sytuacyjno-wysokościowa skala 1:2000 do celów sytuacyjnych w zakresie wyznaczania obszarów planowania i wyznaczania terenów przeznaczonych do zabudowy 1. teren zabudowy 2. teren zielony 3. teren rolny 4. teren leśny 5. teren wodny 6. teren inny	Wzrosty 12,1127 12,1128 12,1129	Biuro Białg. Topograf. i Fotogrametrycznych ul. S. A. 11, sc. 05-302 Łowicz Kierownik mgr inż. Andrzej Kozłowski, tel. 801 30 00 00 data: 2008.07.02	data: 2008.07.02	Mapa sytuacyjno-wysokościowa - wyznaczenie obszarów planowania i wyznaczanie terenów przeznaczonych do zabudowy 1. teren zabudowy 2. teren zielony 3. teren rolny 4. teren leśny 5. teren wodny 6. teren inny Wzrosty 12,1127 12,1128 12,1129
---------------------------	--	---	--	---	------------------	---

4
**PRACOWNICY
 RABYMIENNY**
[Signature]
 J. J. J.



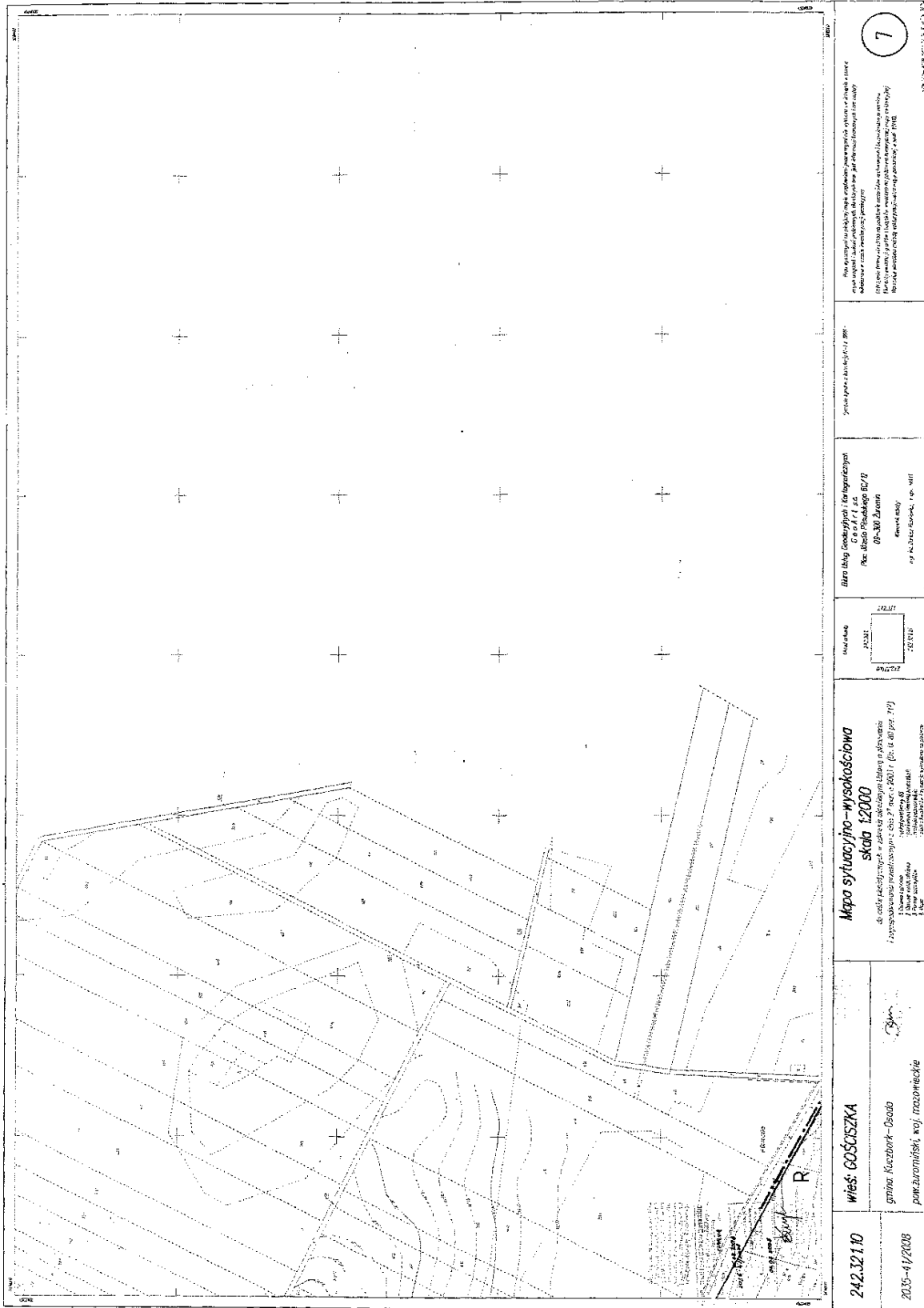
242.32.108	Wies: ZELONA gmina Maczark-Osada powiatamiński, woj. mazowiecki	Mapa sytuacyjno-wysokościowa skala 1:2000 do celów projektowych w zakresie inżynierii lądowej i budowlanej. Wykonana w oparciu o dane z 2007 r. (Dz. Urz. Maz. 2008, 713) 1. Skala: 1:2000 2. System odniesienia: UTM 3. System współrzędnych: 49° 50' 00" N, 21° 00' 00" E	Skala mapy: 1:2000 1:2000 1:2000	Plan sytuacyjny i kartograficzny Dz. Urz. Maz. 2008, 602 Dz. Urz. Maz. 2008, 602 Dz. Urz. Maz. 2008, 602	Skala mapy i orientacji: 1:2000	Wzrost: 180 cm Ciężar ciała: 75 kg Moc: 1000 W	Wzrost: 180 cm Ciężar ciała: 75 kg Moc: 1000 W
------------	---	---	--	---	---------------------------------	--	--

5
PRZEBUDOWA
KADUNIA
Kadunski Arch

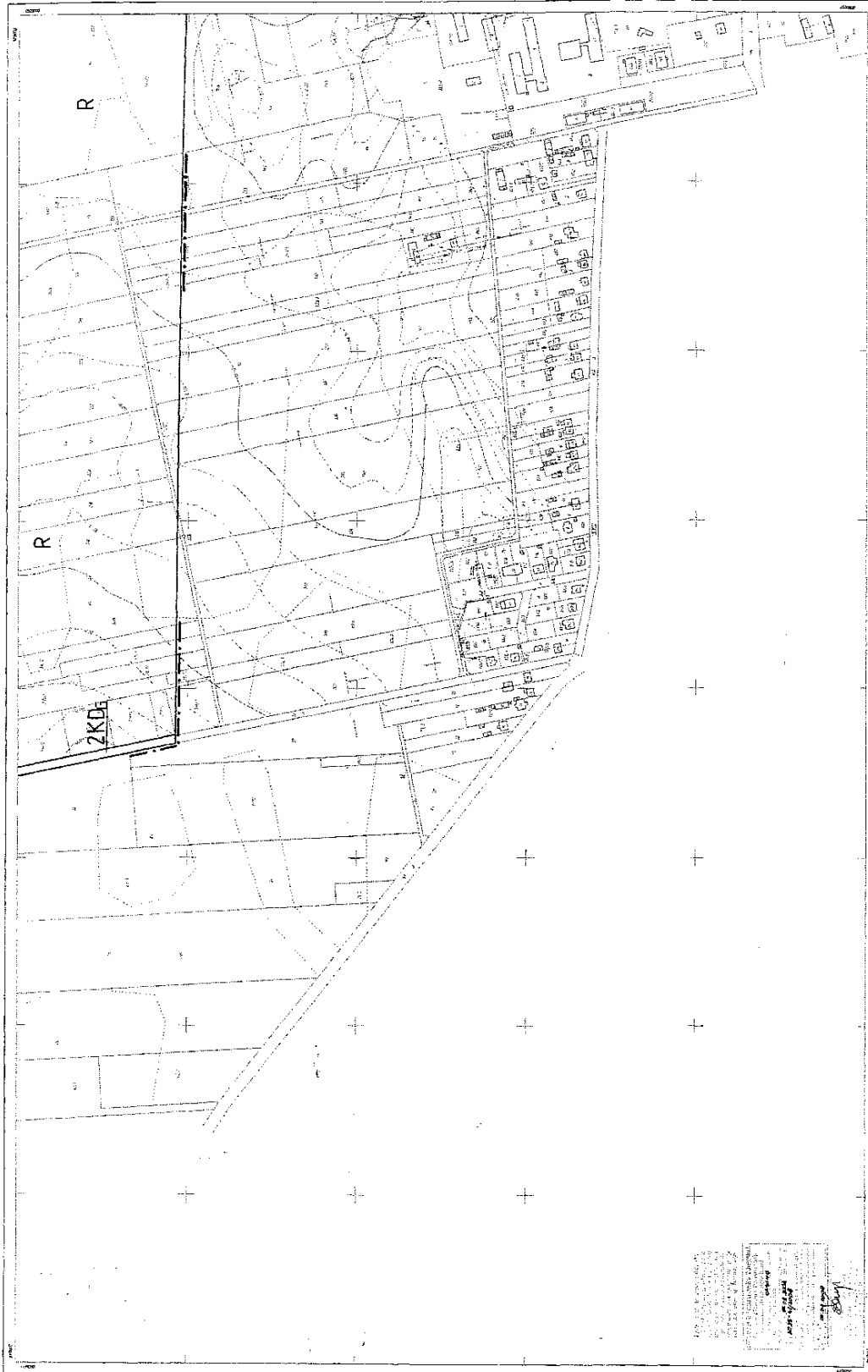


<p>242.32.109 2005-11/2008</p>	<p>wieś: ZIELONA gmina: Kuzhetki-Łosad powiat: przasnyski, woj. mazowieckie</p>	<p>Mapa sytuacyjno-wysokościowa skala 1:2000 dok. techn. i inform. techn. z zakresu inżynierii i planowania przestrzennego z dnia 2. marca 2007 r. (z. 14.03.07. 757) 1. Nowy podział 2. Nowy podział 3. Nowy podział 4. Nowy podział</p>	<p>INSTRUMENTY 200.000 1:2000 200.000</p>	<p>Plan: Mapa sytuacyjno-wysokościowa Plan: Mapa sytuacyjno-wysokościowa Plan: Mapa sytuacyjno-wysokościowa Plan: Mapa sytuacyjno-wysokościowa</p>	<p>6</p>
------------------------------------	--	--	---	--	----------

PRZEWODNICZĄCY
RADY GMINY
Anna
ANNA LECH

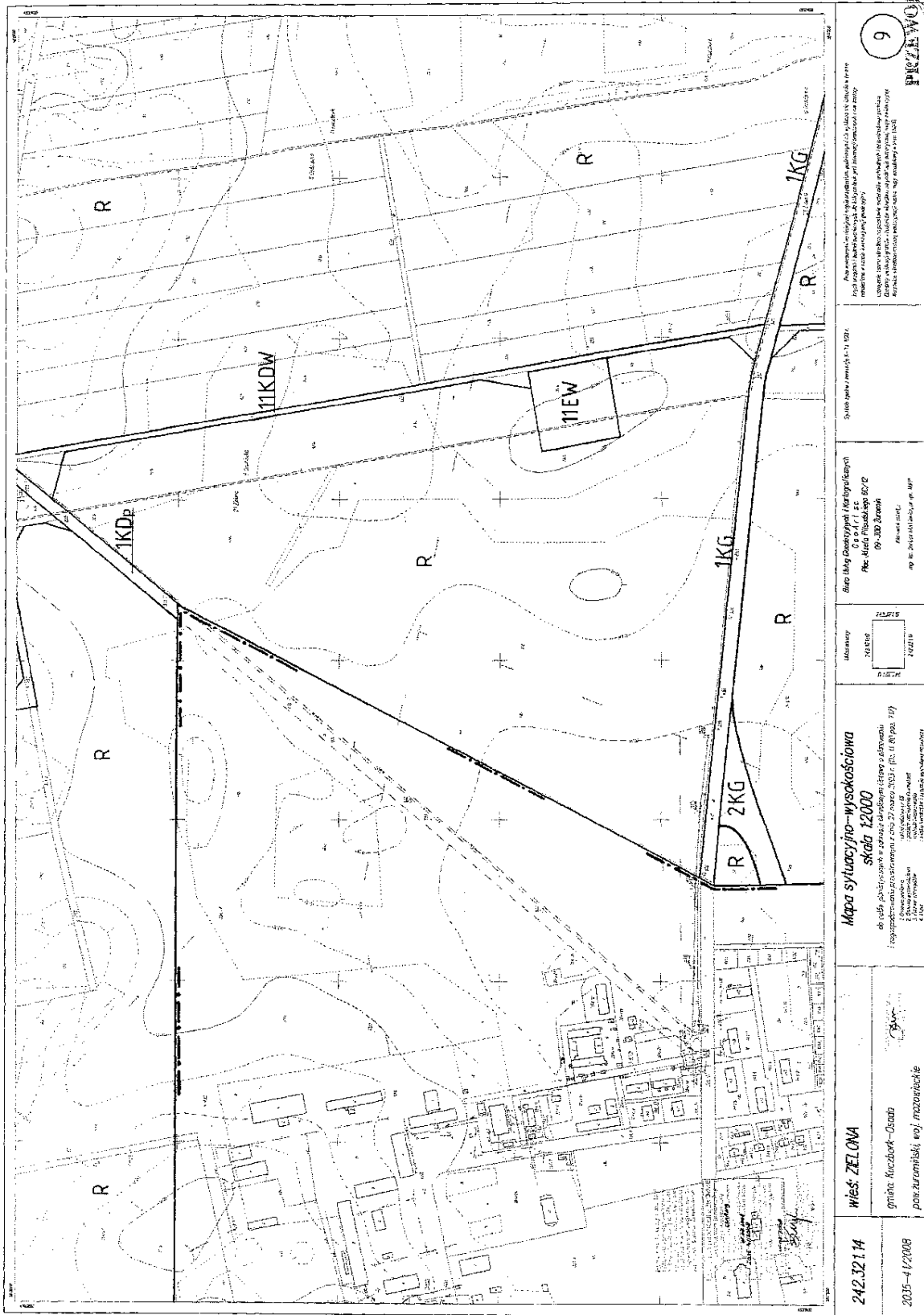


242.321.10 2035-4/2038	w. Goszówka gmina: Kozłówek-Gosoda pow. Żyrardowski, woj. mazowieckie	Mapa sytuacyjno-wysokościowa skala 1:2000 do celów kad. i plan. - stan 1998 r. (stan 1998 r.) 1:2000 sytuacyjno-wysokościowa - stan 2001 r. (stan 2001 r.) 1:2000 sytuacyjno-wysokościowa - stan 2001 r. (stan 2001 r.) 1:2000 sytuacyjno-wysokościowa - stan 2001 r. (stan 2001 r.)	242.321.10 242.321.10 242.321.10	Biuro Inżynierskie i Geodezyjne P. K. Kozłowski 00-300 Warszawa ul. M. Dzierżyńskiego, 1, tel. 5411 00-300 Warszawa	242.321.10	7 PRZEWODNICZĄCY RADY GOSZÓWKI Rafał I. Lech
---------------------------	---	---	--	---	------------	---

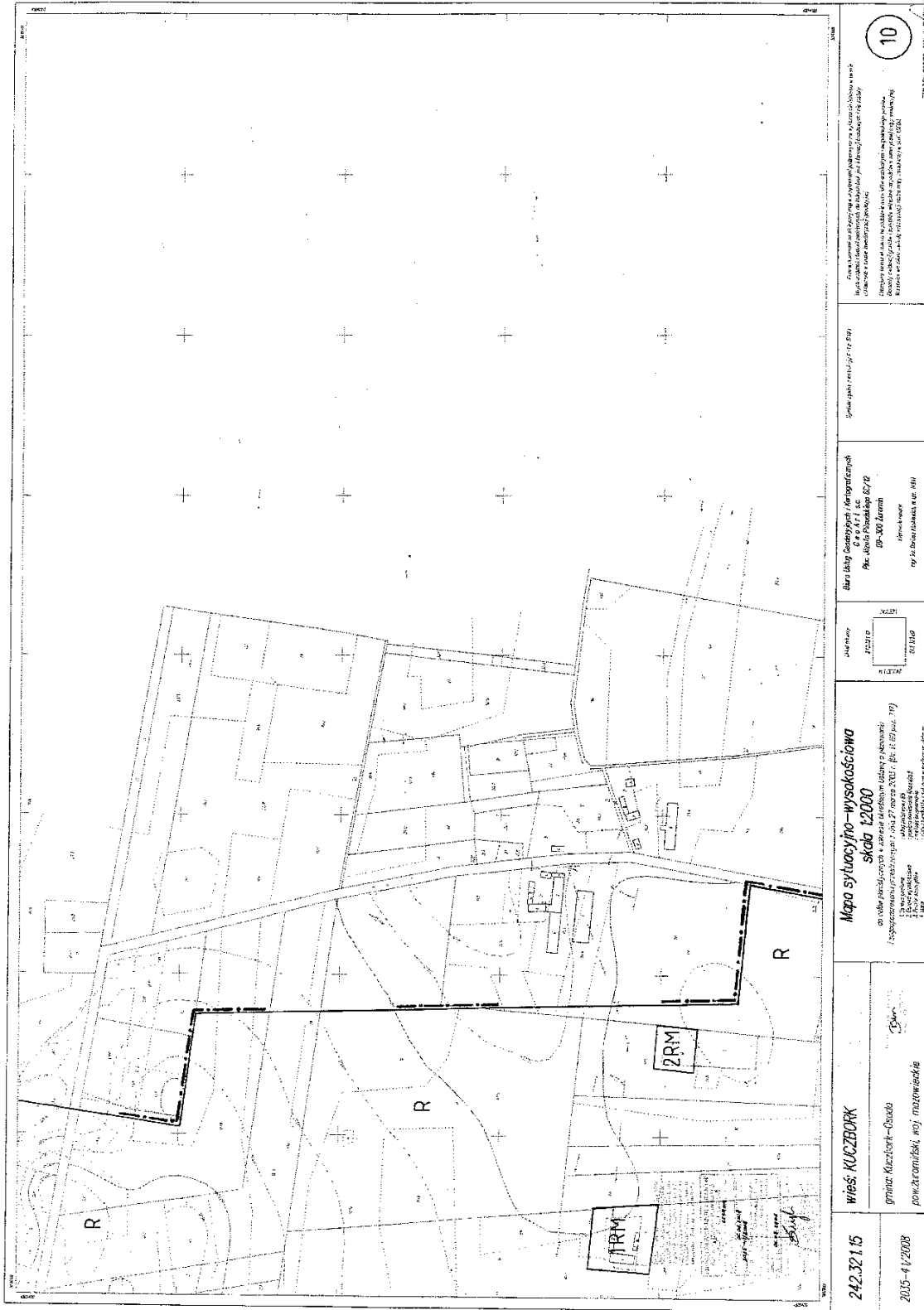


<p>242.32.13 2015-4/2008</p>	<p>WIEŚ: ZIELONA gmina: Kuczbork - Osada pow. Żurawiński, woj. mazowiecki</p>	<p>Mapa sytuacyjno-wysokościowa skala 1:2000 Czarna linia - granice działek Czerwona linia - granice nieruchomości Czerwona kropka - punkt pomiarowy Czerwona kropka z krzyżykiem - punkt nielotny</p>	<p>Mapa składowa: 242.32.13</p>	<p>Biuro Geodezyjne i Kartograficzne Poc. 010 010 010 00-100 Lublin Kawalec 10/11 tel. 242 42 22 22</p>	<p>Wzrost: 2008/22</p>	<p>8</p>
----------------------------------	--	---	---------------------------------	--	------------------------	----------

PRZEWADNIK ZŁOŻY
KARTOGRAFINY
Andreas Lech



<p>242.321.14 2015-1/2008</p>	<p>WIEŚ: ZELONA grupa: Kuczbork-Osada powiat: Żuromiński, woj. mazowieckie</p>	<p>Mapa sytuacji - wysokościowa skala 1:2000 do celów administracyjnych z zakresu planowania (zgodnie z art. 173 i 174 ustawy z dnia 27 marca 2003 r. o planowaniu i zagospodarowaniu przestrzennym z późn. zm.) Czytelność: 1:2000 1:2000 1:2000</p>	<p>Maszynek 242.321.14 242.321.14</p>	<p>Biuro Inżynierskie i Kartograficzne Pac. Al. 600, 05-200 Żuromie 09-330 300 000 www.bimk.pl ul. B. Dąbrowskiego 10, 05-200 Żuromie</p>	<p>Skala planu: 1:2000 Wielkość: 242.321.14 Data: 2015-1-2008</p>	<p>9 PRZEWODNICZĄCY MAJESTRZYN Zdzisław Lesch</p>
-----------------------------------	---	--	---	---	---	---



242.32.1.5	wieś: KUCZBORK gmina: Kuczbork-Głuda powiat: radomski, woj. mazowieckie	Mapa sytuacyjno-wysokościowa skala 1:2000 na użytek mieszkańców w sprawie budowy i utrzymania ulicy w miejscowości Kuczbork-Głuda, gm. Kuczbork-Głuda, pow. radomski, woj. mazowieckie. Lp. rysunku: 10 Lp. projektu: 10 Lp. planu: 10 Lp. mapy: 10	Wzrost: 2015 Lp. rysunku: 2015 Lp. projektu: 2015 Lp. planu: 2015 Lp. mapy: 2015	Wzrost: 2015 Lp. rysunku: 2015 Lp. projektu: 2015 Lp. planu: 2015 Lp. mapy: 2015	Wzrost: 2015 Lp. rysunku: 2015 Lp. projektu: 2015 Lp. planu: 2015 Lp. mapy: 2015	Wzrost: 2015 Lp. rysunku: 2015 Lp. projektu: 2015 Lp. planu: 2015 Lp. mapy: 2015	Wzrost: 2015 Lp. rysunku: 2015 Lp. projektu: 2015 Lp. planu: 2015 Lp. mapy: 2015	Wzrost: 2015 Lp. rysunku: 2015 Lp. projektu: 2015 Lp. planu: 2015 Lp. mapy: 2015	Wzrost: 2015 Lp. rysunku: 2015 Lp. projektu: 2015 Lp. planu: 2015 Lp. mapy: 2015
------------	---	---	--	--	--	--	--	--	--

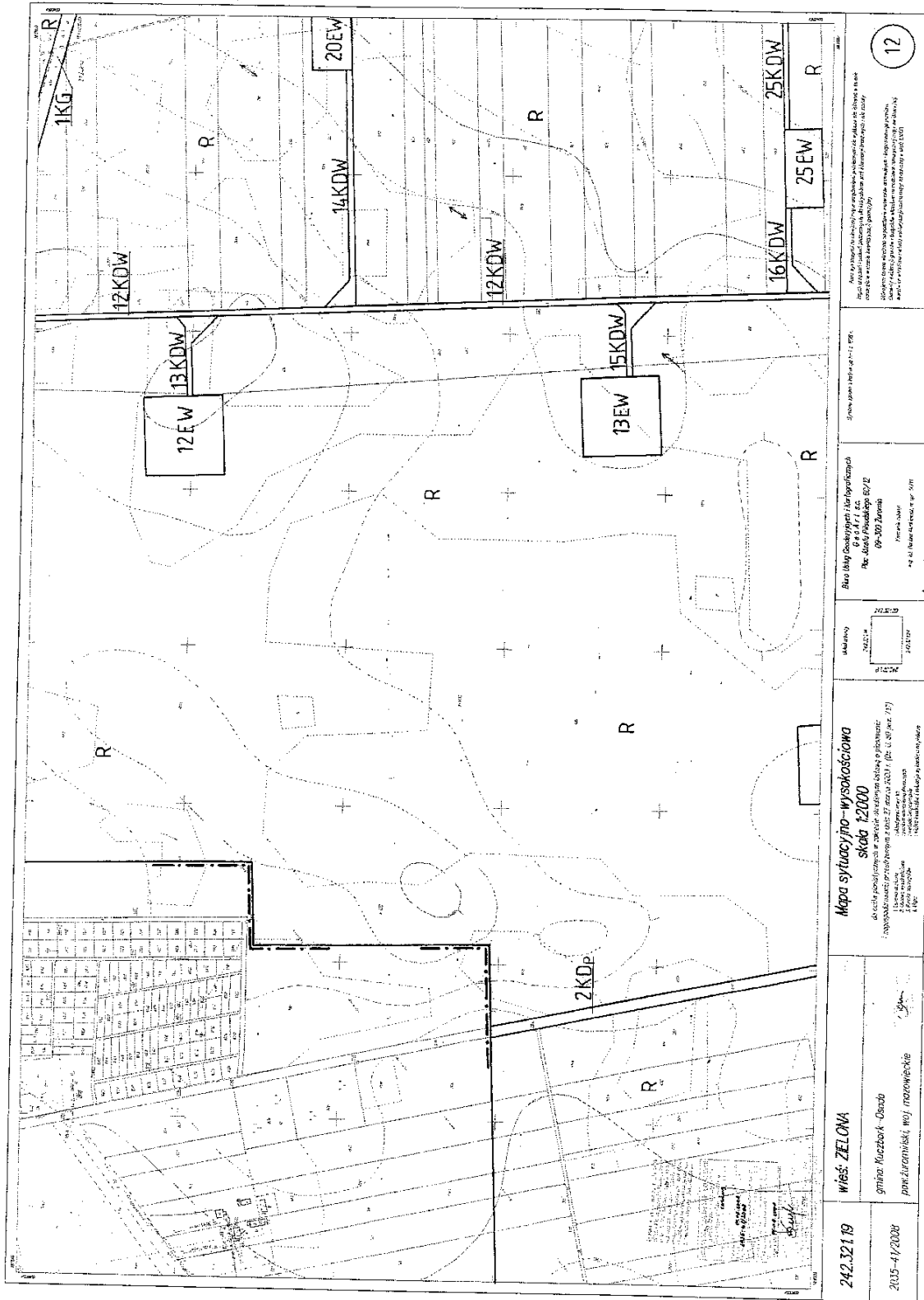
10

PRZEWIDUJĄCY
CENY
Indeksu Leśni



242.10.18 2005-4/2008	wiesi: ZELONA granic: Kuczbark - Osada pow. Żuromiński, woj. mazowieckie	<p>Mapa sytuacyjno-wysokościowa skala 1:2000</p> <p>do celów administracyjnych, w szczególności do celów planowania przestrzennego, w tym do celów urbanistycznych, w tym do celów projektowania i budownictwa</p> <p>Wzrosty pomiarowe: 1:2000 1:2000 1:2000</p> <p>Wzrosty pomiarowe: 1:2000 1:2000 1:2000</p>	<p>składowy</p> <p>242.10.18</p> <p>242.10.18</p>	<p>Plan sytuacyjny - 1:2000</p> <p>Plan sytuacyjny - 1:2000</p> <p>00-100/Arad</p> <p>Arad</p>	<p>11</p> <p>PRZEWODNICZĄCY KADUCEUSZ LECH</p>
--------------------------	--	---	---	--	--

Mapa sytuacyjno-wysokościowa jest dokumentem, który służy do celów administracyjnych, w szczególności do celów planowania przestrzennego, w tym do celów urbanistycznych, w tym do celów projektowania i budownictwa. Dokument ten jest wyjątkowo ważny i musi być chroniony przed zmianami. Wszelkie zmiany w tym dokumencie muszą być uzgodnione z właściwymi organami państwa.



242.321.19	wies: ZELONA	składowo	Mapa sytuacyjno-wysokościowa	Biuro Inżynierów i Architektów Polska Akademia Sztuki ul. Żelazna 10 09-302 Żelazna NIP: 142-252-77-77 REGON: 1422272	12	Przewodniczący Rajdowiny Andrzej Lech
2005-41/2008	gmina: Ruzsów - Osob powiat: Żelazna, woj. mazowieckie	składowo	składowo 12000 do celów gospodarki rolnej w zakresie obszarów zielonych i rekreacyjnych rozporządzenie Rady Ministrów z dnia 27 marca 2003 r. (Dz. U. z 04.04.2003 r.) 1. Składowo 12000 2. Składowo 12000 3. Składowo 12000 4. Składowo 12000	Plan sytuacyjny i wysokościowy Polska Akademia Sztuki ul. Żelazna 10 09-302 Żelazna NIP: 142-252-77-77 REGON: 1422272	12	Przewodniczący Rajdowiny Andrzej Lech



242.32.120	WIEŚ: KUCZBORK	Mapa sytuacyjno-wysokościowa skala 1:2000 do celów studium wykonalności i składowania planów zagospodarowania przestrzennego I etap opracowania: 27 marca 2008 r. (Dz. Urz. Maz. 714)	13
2005-11-2008	gmina: Kuczubork Osada powiat: Żurawiński, woj. mazowieckie	Biuro Inżynierskie "MIR" ul. Żurawińska 12 05-080 Żurawin tel. 22 719 11 11 www.mir.pl NIP: 142-602-0000 REGON: 142122727	PRZEWOJNICZAK KAZIMIERZ Rudysz Łach

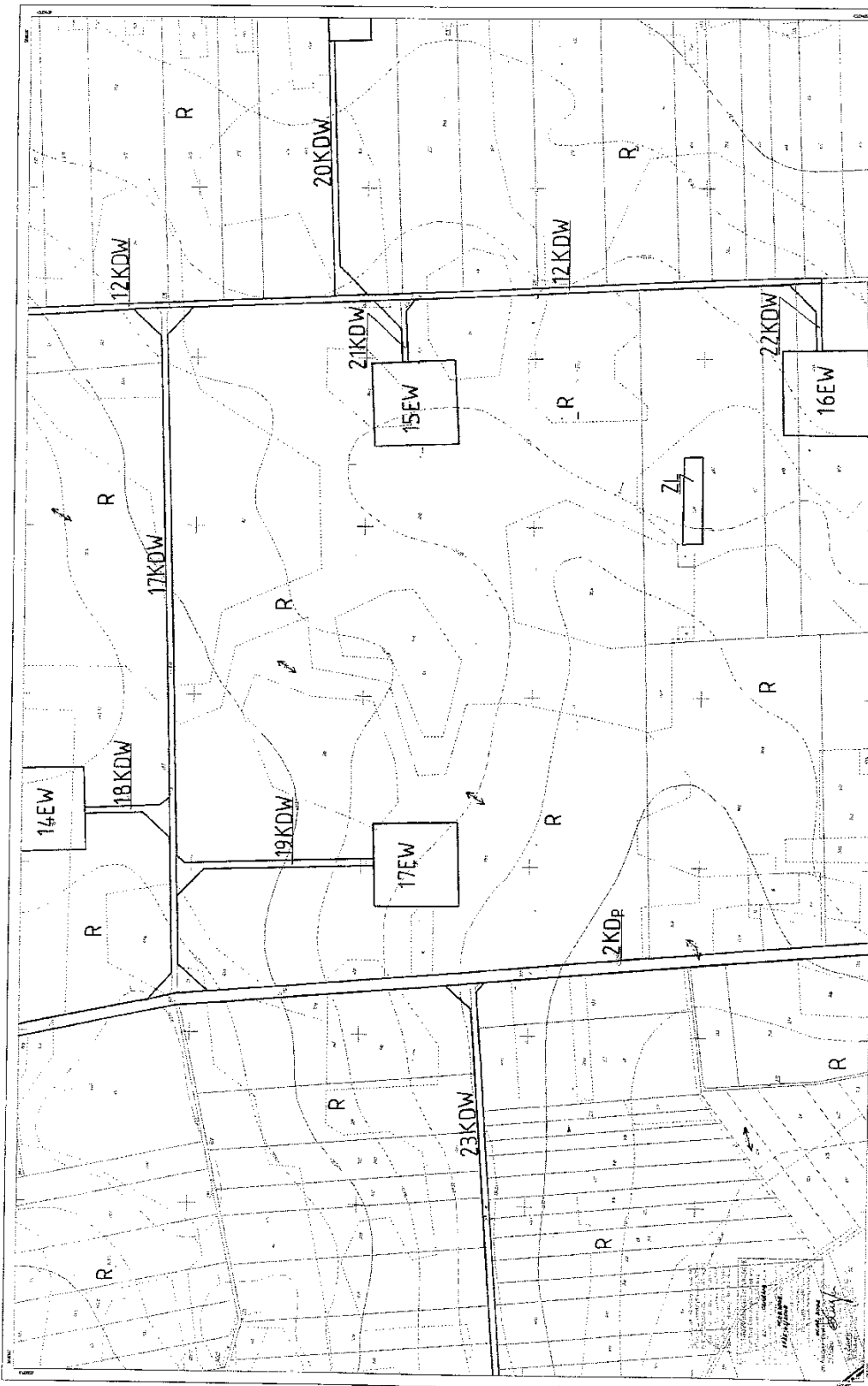


<p>242.322.16 2016-14/2018</p>	<p>Wies: KUCZBORK grnica: Kuczbek Osada pow. bawoniński, woj. mazowiecki</p>	<p>Stwierdzenie powstania i zmiany Katastru nieruchomości Katastru nieruchomości Katastru nieruchomości Katastru nieruchomości</p>	<p>Mapa sytuacyjno-wysokościowa skala 1:2000 do zawiadomienia w zakresie obrębów planów o parcelacji i wyznaczeniu granic nieruchomości w skali 1:2000 (roz. U. 89, poz. 719) z planu sytuacyjno-wysokościowego z planu sytuacyjno-wysokościowego z planu sytuacyjno-wysokościowego</p>	<p>Wielkość: 62,474 74,327</p>	<p>Biuro Usług Geodezyjnych i Katastracyjnych 62-471 Łódź Plac. Księży Pałac 62/12 09-300 Żurawin Kierownik: mgr inż. Andrzej Kucharski Załącznik 2016/05</p>	<p>Wzrost powierzchni: 1000,00 m² Wzrost powierzchni: 1000,00 m² Wzrost powierzchni: 1000,00 m² Wzrost powierzchni: 1000,00 m²</p>	<p>14 PRZEWODNICZĄCY RAJCEMINY Tudajscy Leśni</p>
------------------------------------	--	--	---	------------------------------------	---	--	---

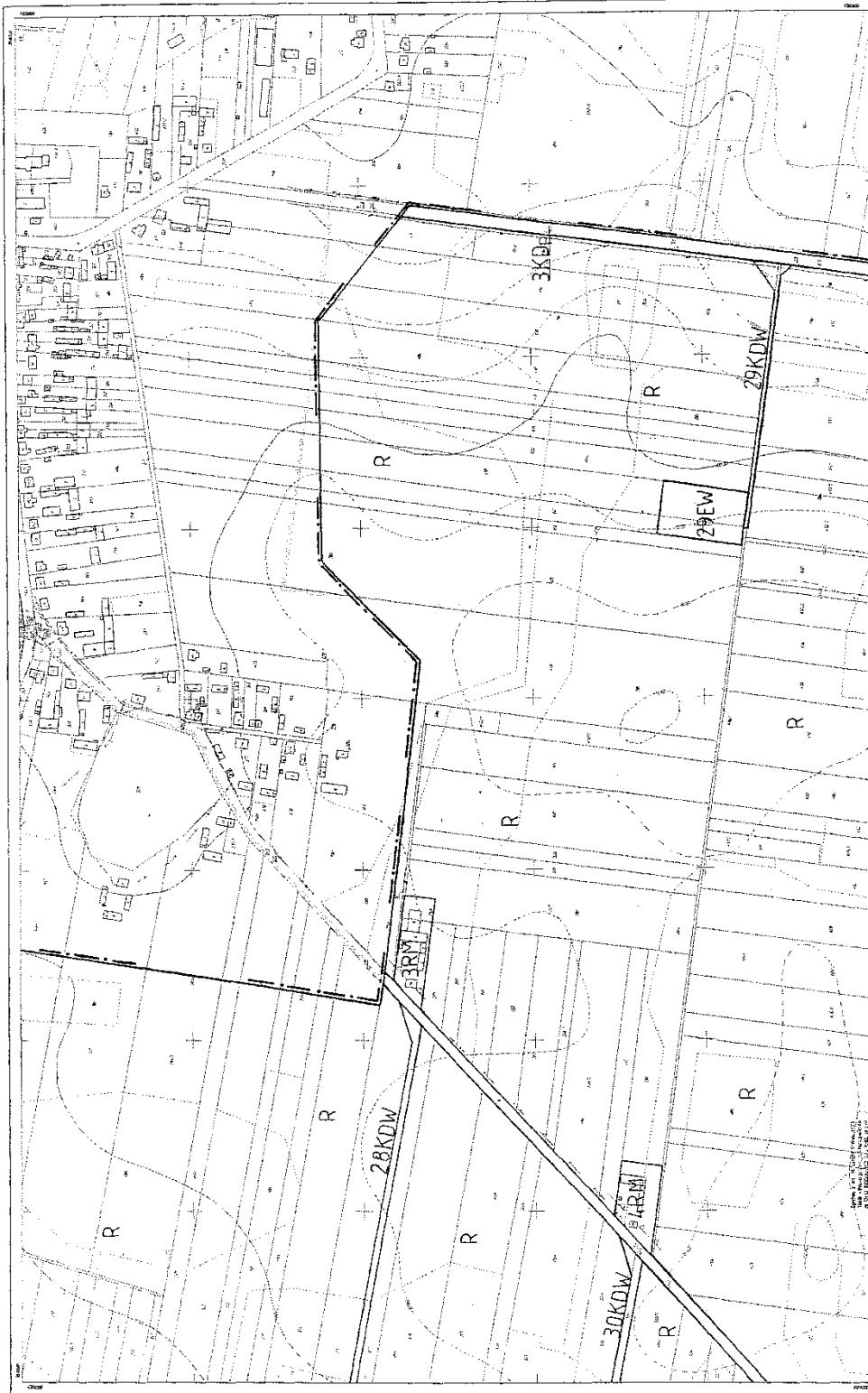


242.32123	Włóka: ZEŁONA	Miejscowość: ZEŁONA	Miejscowość: ZEŁONA	15
2015-1/2008	gmina Kuzbark-Obwód powiatonamiński, woj. mazowieckie	<p>Mapa sytuacyjno-wysokościowa skala 1:2000</p> <p>na podstawie pomiarów w terenie wykonanych w październiku 2007 r. (B. 28.04.07.1.)</p> <p>1. Długość linii 2. Wysokość punktu 3. Wysokość punktu</p>	<p>Wzrost: 2007 r. 11.11.07</p> <p>Reg. Nr: 200/2007</p> <p>1:2000</p> <p>1:2000</p>	<p>15</p> <p>15</p>

PRZEWODNICZĄCY
RADY GMINY
MAGNUSZ JACH



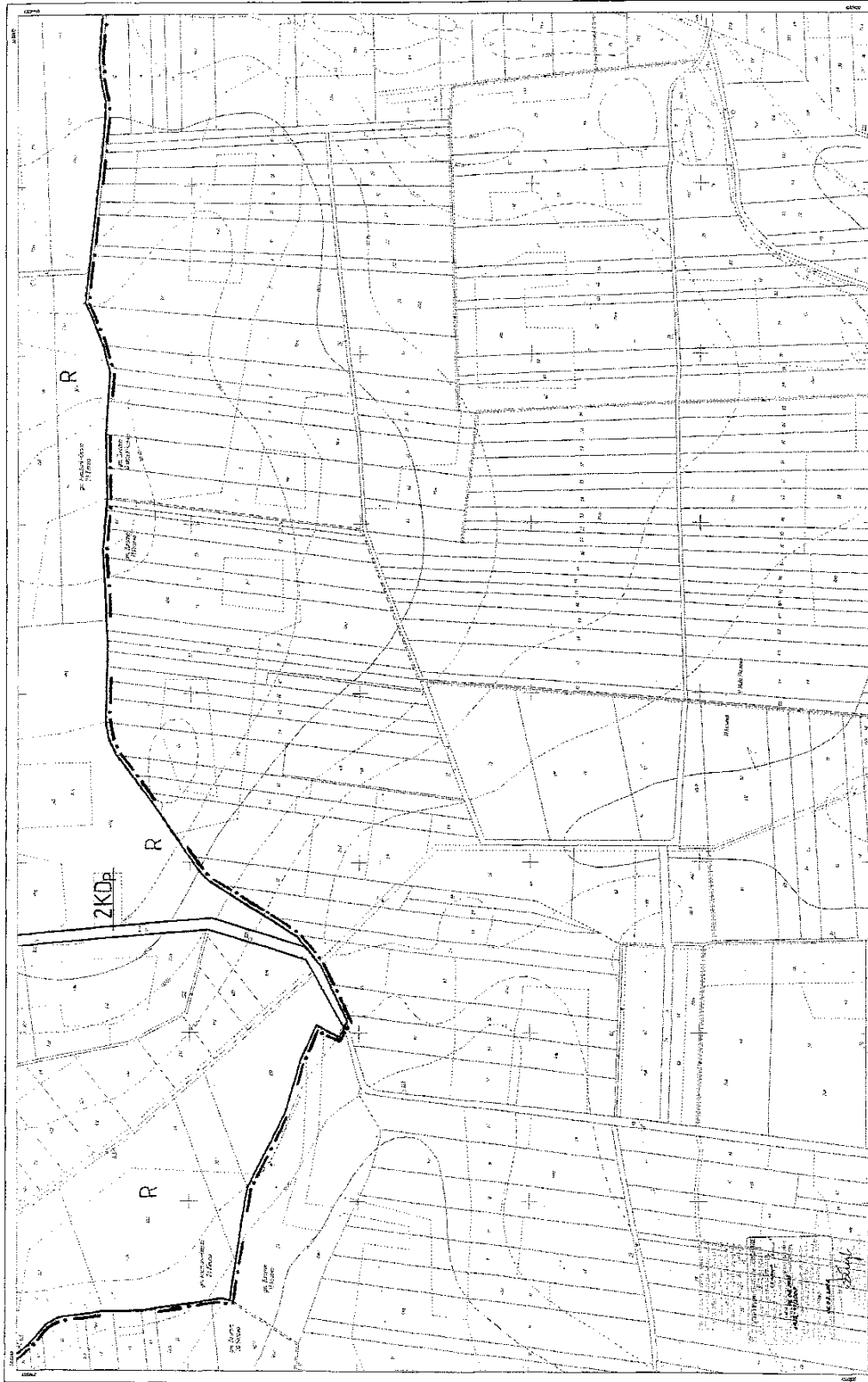
<p>242.32.124 2005-4/2/008</p>	<p>WIEŚ: ZEŁONA gmina: Kurzbark-Ósado powiat: łowicki, woj. mazowiecki</p>	<p>Mapa sytuacyjno-wysokościowa skala 1:2000 akt: c.d. 1992 r. w sprawie wykonania zadań z zakresu planowania zagospodarowania przestrzennego z dnia 27 marca 2003 r. (Dz. U. 59 poz. 717) 1. Nazwa planu: Mapa sytuacyjno-wysokościowa 2. Numer planu: 242.32.124 3. Data opracowania: 2005-04-20</p>	<p>Mapa w skali 1:2000 Kod kolorowy: 12, 13, 14, 15, 16, 17, 18, 19, 20, 21, 22, 23, 24, 25, 26, 27, 28, 29, 30, 31, 32, 33, 34, 35, 36, 37, 38, 39, 40, 41, 42, 43, 44, 45, 46, 47, 48, 49, 50, 51, 52, 53, 54, 55, 56, 57, 58, 59, 60, 61, 62, 63, 64, 65, 66, 67, 68, 69, 70, 71, 72, 73, 74, 75, 76, 77, 78, 79, 80, 81, 82, 83, 84, 85, 86, 87, 88, 89, 90, 91, 92, 93, 94, 95, 96, 97, 98, 99, 100</p>	<p>Biuro Sądowe w Łowiczu ul. Wolności 10 14-100 Łowicz Kontakt: 22 822 10 10</p>	<p>16 PRAWNICY RADY Łowicki Lach</p>
------------------------------------	---	---	--	---	--



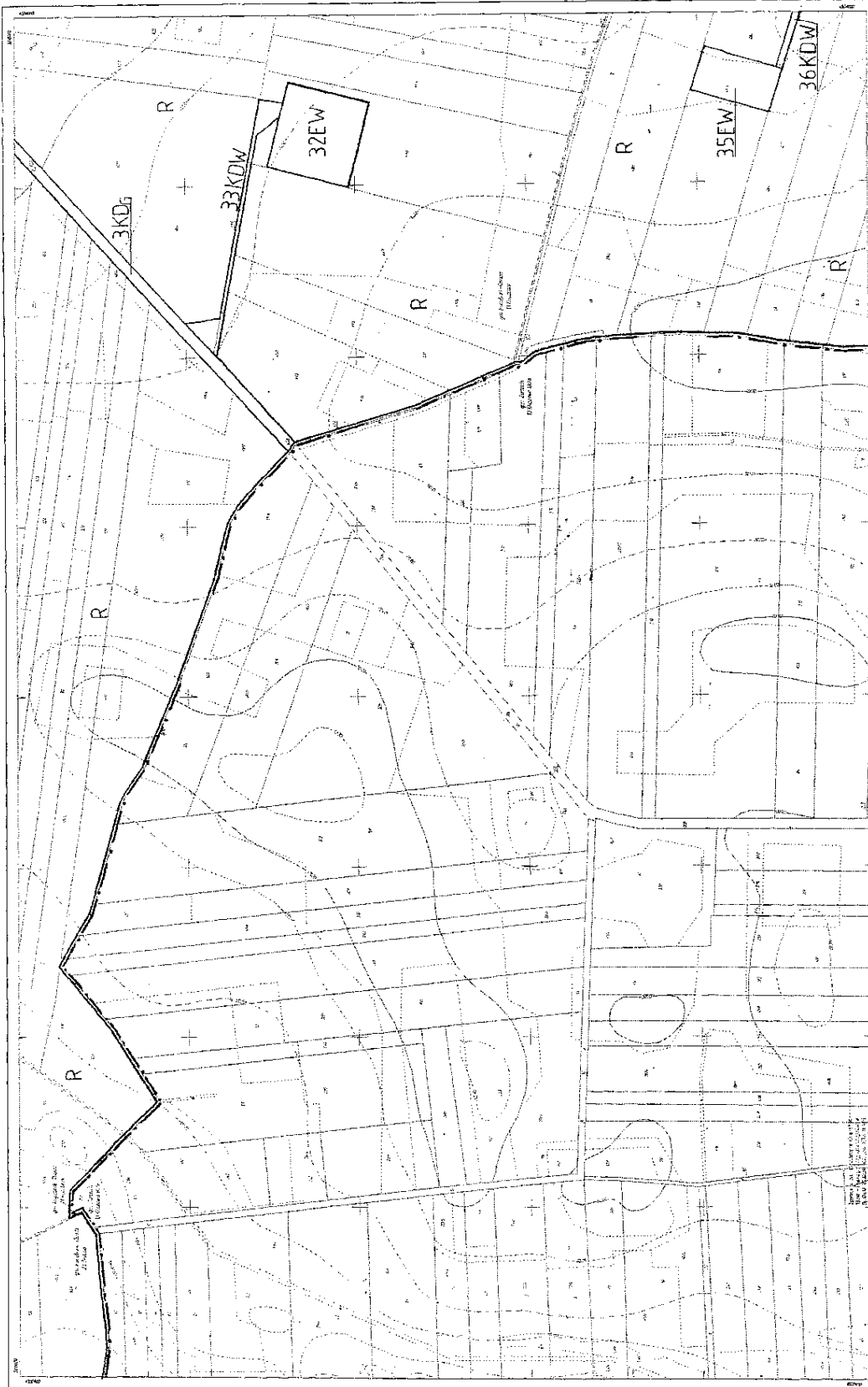
<p>242.322.21</p> <p>2006-11/2008</p>	<p>Wiśń: KUCZBORK</p> <p>gmina: Kuczubork Osada</p> <p>powiat: Żelazowski, woj. mazowieckie</p>	<p>Mapa sytuacji/ino-wysokościowa</p> <p>skala 1:2000</p> <p>Utworzona w oparciu o dane z 2006 r. (z wyjątkiem danych z 2007 r.)</p> <p>Wzrost: 1:2000</p> <p>Wzrost: 1:2000</p>	<p>Wzrost: 1:2000</p> <p>Wzrost: 1:2000</p>	<p>Wzrost: 1:2000</p> <p>Wzrost: 1:2000</p>	<p>Wzrost: 1:2000</p> <p>Wzrost: 1:2000</p>
---------------------------------------	--	---	---	---	---

18

PRZEWIDNIWACZY
RADY GMINY
Andrzej Lech



<p>242.323.04</p> <p>2091-50/2008</p>	<p>wieś: KOSEWO</p> <p>gmina: Żurawin</p> <p>powiat: Żurawicki, woj. mazowieckie</p>	<p>Mapa sytuacyjno-wysokościowa skala 1:2000</p> <p>do celów projektowych w zakresie inżynierii lądowej i urbanistycznej</p> <p>1. Mapa sytuacyjno-wysokościowa</p> <p>2. Mapa planimetryczna</p> <p>3. Mapa wysokościowa</p> <p>4. Mapa techniczna</p> <p>5. Mapa tematyczna</p>	<p>1:2000</p> <p>1:2000</p> <p>1:2000</p>	<p>Mapa dla Gminy Żurawin, terenów przeznaczonych do zabudowy mieszkaniowej</p> <p>Podział nieruchomości 82/2</p> <p>GP-300 Żurawin</p> <p>1:2000</p> <p>nr 12/12/2008, 12.04.2008</p> <p>Archiw. 2008.03</p>	<p>gmina: gmina Żurawin</p>	<p>19</p> <p>PRZEWODNICZĄCY</p> <p>RAJCEWICZ</p> <p>TOBIASZ LACH</p>
---------------------------------------	--	--	---	---	-----------------------------	---



<p>242.323.05 209-9/2008</p>	<p>WIEŚ: KŁICZEWO MAŁE gmina: Żurawin powiat: Żurawiński, woj. mazowieckie</p>	<p>Mapa sytuacyjno-wysokościowa skala 1:2000 in: sat. i alt. i zmierz. - z materiału lotniczego i pomiarów i wysokościach i precyzji z daty 27.06.2008 r. (z. 2) (p. 2)</p>	<p>Wskazanie na mapie: 1. teren zabudowy 2. teren zielony 3. teren leśny 4. teren wodny 5. teren inny</p>	<p>Wielkość mapy: 242305 46102</p>	<p>Skala mapy z rysunku 1:1000 1:2000 1:5000 1:10000</p>	<p>Skala mapy z rysunku 1:1000 1:2000 1:5000 1:10000</p>	<p>Skala mapy z rysunku 1:1000 1:2000 1:5000 1:10000</p>	<p>Skala mapy z rysunku 1:1000 1:2000 1:5000 1:10000</p>	<p>Skala mapy z rysunku 1:1000 1:2000 1:5000 1:10000</p>	<p>Skala mapy z rysunku 1:1000 1:2000 1:5000 1:10000</p>	<p>Skala mapy z rysunku 1:1000 1:2000 1:5000 1:10000</p>	<p>Skala mapy z rysunku 1:1000 1:2000 1:5000 1:10000</p>	<p>Skala mapy z rysunku 1:1000 1:2000 1:5000 1:10000</p>
----------------------------------	---	--	---	--	--	--	--	--	--	--	--	--	--

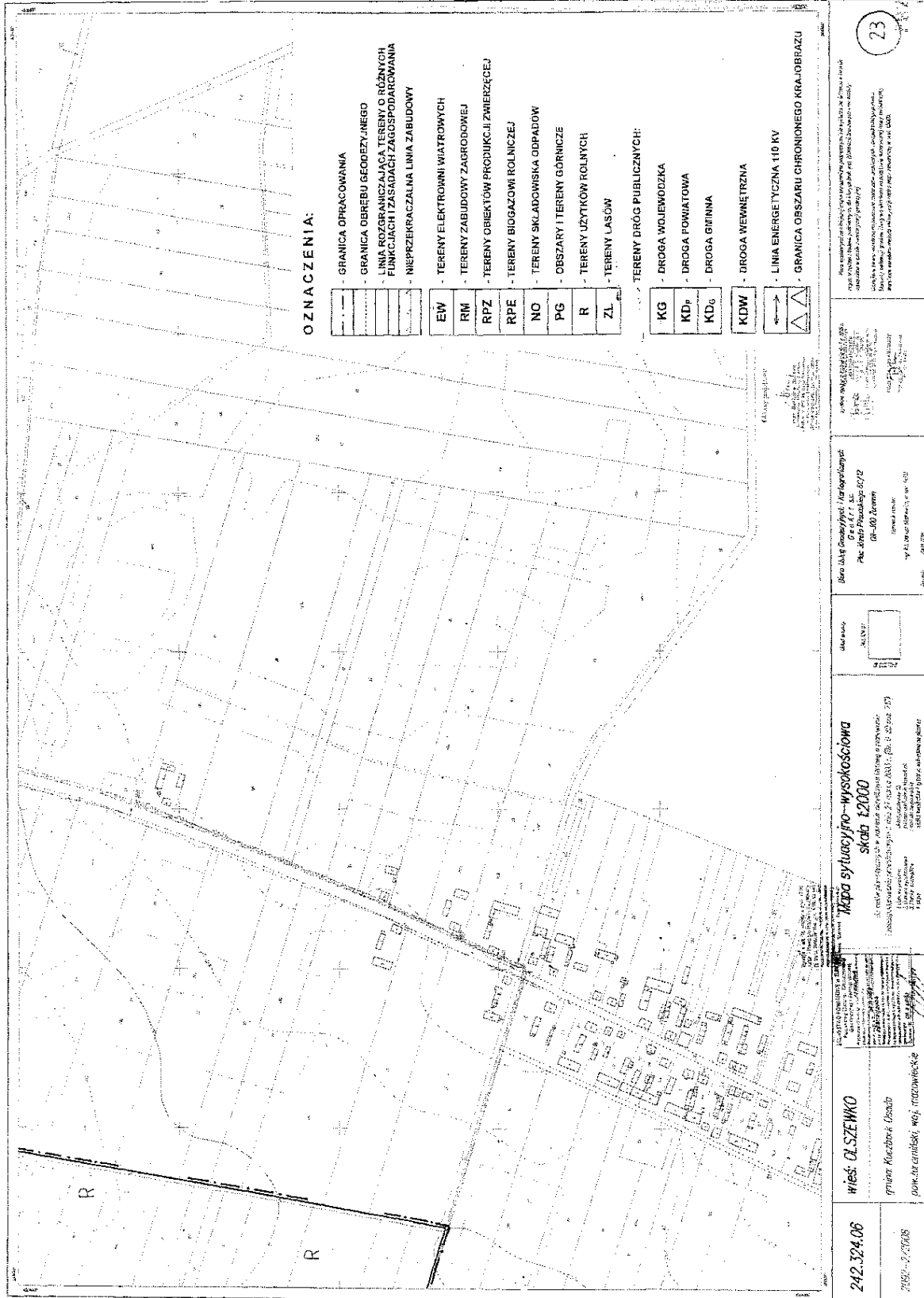
PRZEWIDNICZĄCY
Krzysztof Dymny
Andrzej Lech



<p>242.324.01 2008-2-2008</p>	<p>wieś: KUCZBORK gmina: Kuczabork Osada powiat: Żuromieński, woj. mazowiecki</p>	<p>SKALA 1:2000 Mapa sytuacyjno-wysokościowa do celów planistycznych w zakresie określonych przepisami z planowania i gospodarki przestrzennej z dnia 27 marca 2002 r. (Dz. U. 87 poz. 177)</p>	<p>Mapa składowa 242.324.01 24.01.06</p>	<p>Biuro Mapy Geodezyjnej i Kartograficznej C o o A i I s.c. Plac Wierzyńskiego 62/2 09-300 Żuromie ul. Wolności 10 09-300 Żuromie</p>	<p>Urząd Gminy Kuczabork ul. Wolności 10 09-300 Żuromie</p>	<p>21 PRZEWNICZĄCY KUCZABORK Kucyński Lech</p>
-----------------------------------	--	--	--	--	---	---



PRZEWODNICZĄCY
RADY Gminy
Łukasz Lech



WYDZIAŁ PLANOWANIA I ZAGOSPODAROWANIA TERENU
URZĄD GMINY KOZŁÓWEK
Tadeusz Lech

Załącznik nr 2
do uchwały nr XXXII/205/2010
Rady Gminy w Kuczborku – Osadzie
z dnia z dnia 27 września 2010r.

Rozstrzygnięcie o sposobie rozpatrzenia uwag do miejscowego planu zagospodarowania
przestrzennego części gminy Kuczbork – Osada – tereny elektrowni wiatrowych

Stosownie do art. 20 ust. 1 ustawy z dnia 27 marca 2003r. o planowaniu i zagospodarowaniu przestrzennym (Dz.U. z 2003r. Nr 80, poz. 717 z późn. zm.) Rada Gminy w Kuczborku – Osadzie stwierdza, że w okresie wyłożenia projektu planu do publicznego wglądu, oraz dyskusji publicznej na temat projektu planu, nie było uwag wymagających rozstrzygnięcia przez Radę Gminy.

Przewodniczący Rady Gminy:
Tadeusz Lech

Załącznik nr 3
do uchwały nr XXXII/205/2010
Rady Gminy w Kuczborku – Osadzie
z dnia 27 września 2010r.

Rozstrzygnięcie dotyczące sposobu realizacji inwestycji z zakresu infrastruktury technicznej,
które należą do zadań własnych gminy

Stosownie do art. 20 ust. 1 ustawy z dnia 27 marca 2003r. o planowaniu i zagospodarowaniu przestrzennym (Dz.U. z 2003r. Nr 80, poz. 717 z późn. zm.), Rada Gminy w Kuczborku – Osadzie ustala, co następuje: miejscowy plan zagospodarowania przestrzennego części gminy Kuczbork – Osada – tereny elektrowni wiatrowych dotyczy przeznaczenia terenów pod lokalizację turbin wiatrowych i nie określa inwestycji z zakresu infrastruktury technicznej, które należą do zadań własnych gminy. Nie ustala się zatem sposobu realizacji powyższych inwestycji.

Przewodniczący Rady Gminy:
Tadeusz Lech