

Załącznik nr 2
do uchwały nr XXXIX/353/10
Rady Gminy Gorlice
z dnia 10 listopada 2010 r.

Rozstrzygnięcie dotyczące rozpatrzenia uwag wniesionych do projektu zmiany miejscowego planu zagospodarowania przestrzennego Gminy Gorlice – wieś Dominikowice działka nr 1314/1 i część działki nr 1315/3

Rada Gminy Gorlice, po zapoznaniu się z oświadczeniem Wójta Gminy Gorlice, stwierdzającym brak uwag kwestionujących przyjęte ustalenia w projekcie zmiany miejscowego planu zagospodarowania przestrzennego dla wsi Dominikowice działka

nr 1314/1 i część działki nr 1315/3, w okresie wyłożenia tego projektu do wglądu publicznego i 14 dni po zakończeniu wyłożenia, stwierdza brak potrzeby rozstrzygnięcia, o którym mowa w art. 20 ust. 1 ustawy z dnia 27 marca 2003 roku o planowaniu i zagospodarowaniu przestrzennym (Dz. U. Nr 80 poz. 717).

Przewodniczący Rady Gminy Gorlice
Aleksander Kalisz

Załącznik nr 3
do uchwały nr XXXIX/353/10
Rady Gminy Gorlice
z dnia 10 listopada 2010 r.

Rozstrzygnięcie dotyczące sposobu realizacji inwestycji z zakresu infrastruktury technicznej, należących do zadań własnych gminy, zapisanych w projekcie zmiany miejscowego planu zagospodarowania przestrzennego Gminy Gorlice – wieś Dominikowice działka nr 1314/1 i część działki nr 1315/3

Rada Gminy Gorlice, po zapoznaniu się z oświadczeniem Wójta Gminy Gorlice, stwierdzającym brak zapisanych inwestycji z zakresu infrastruktury technicznej należących do zadań własnych gminy w projekcie zmiany miejscowego planu zagospodarowania

przeznaczonego dla wsi Dominikowice działka nr 1314/1 i część działki nr 1315/3, stwierdza brak potrzeby rozstrzygnięcia, o którym mowa w art. 20 ust. 1 ustawy z dnia 27 marca 2003 roku o planowaniu i zagospodarowaniu przestrzennym (Dz. U. Nr 80 poz. 717).

Przewodniczący Rady Gminy Gorlice
Aleksander Kalisz

5881

UCHWAŁA NR XXXIX/354/10
RADY GMINY GORLICE
z dnia 10 listopada 2010 r.

w sprawie uchwalenia zmiany miejscowego planu zagospodarowania przestrzennego Gminy Gorlice – wieś Kobylanka działka Nr 1330/2, część działki Nr 966/4, część działki Nr 26

Działając na podstawie przepisów art. 18 ust. 2 pkt. 5 ustawy z dnia 8 marca 1990 roku o samorządzie gminnym (Dz. U. z 2001r. Nr 142 poz. 1591 z późn. zm.), art. 3 ust. 1, art. 20 ust. 1 ustawy z dnia 27 marca 2003 roku o planowaniu i zagospodarowaniu przestrzennym (Dz. U. Nr 80 poz. 717 z późn. zm.) oraz art. 7 ust. 1 ustawy z dnia 3 lutego 1995 roku o ochronie gruntów rolnych i leśnych (Dz. U. z 2004r. Nr 121 poz. 1266 z późn. zm.) w związku z Uchwałą Nr XXIII/209/09 Rady Gminy Gorlice z dnia 6 marca 2009 roku Rada Gminy Gorlice uchwała co następuje:

USTALENIA FORMALNE

§ 1.

Ileokroć w treści uchwały jest mowa o :

1) „Planie dotychczasowym” – należy przez to rozumieć miejscowy plan zagospodarowania przestrzennego Gminy Gorlice wieś Kobylanka wprowadzony Uchwałą Nr XXXII/252/2001 Rady Gminy Gorlice z dnia

21 grudnia 2001r. (Dz. Urz. Woj. Małopolskiego Nr 36 poz. 554 z 2002r. z późn. zm.).
2) „Planach” – należy przez to rozumieć zmiany planu dotychczasowego dla terenów obejmujących działkę nr 1330/2, część działki nr 966/4, część działki nr 26 we wsi Kobylanka, uchwalone niniejszą uchwałą.
3) „Rysunkach planu” - należy przez to rozumieć rysunki planów wymienionych w punkcie 2 sporządzone na mapach sytuacyjno – wysokościowych w skali 1:1000, wykonanych na bazie mapy zasadniczej, zarejestrowanych w Powiatowym Ośrodku Dokumentacji Geodezyjno – Kartograficznej, stanowiące załączniki od Nr 1 do Nr 3, będące integralną częścią niniejszej uchwały.
4) „Studium” – należy przez to rozumieć studium warunków i kierunków zagospodarowania przestrzennego Gminy Gorlice uchwalone Uchwałą Nr XXXIX/230/98 Rady Gminy Gorlice z dnia 18 czerwca 1998 roku.

5) „Poziomie terenu” – należy przez to rozumieć średni poziom terenu istniejącego, liczony w obrysie rzutu budynku jako średnia arytmetyczna poziomu terenu od strony przystokowej i odstokowej.

§ 2. 1. Stwierdza zgodność planów, o których mowa w § 1 punkt 2, ze studium, o którym mowa w § 1 punkt 4.

2. Uchwala plany, o których mowa w § 1 punkt 2.

§ 3. 1. W obszarach objętych planami obowiązujące studium, o którym mowa w § 1 punkt 4 nie wyznacza obszarów przestrzeni publicznych, wymagających określenia warunków ich kształtowania.

2. W obszarach objętych planami nie zachodzi potrzeba określania zasad i warunków scaleń nieruchomości.

3. Tereny objęte planami, przeznaczone pod zabudowę nie są zagrożone powodzią i osuwaniem się mas ziemnych, nie znajdują się w strefach ochrony sanitarnej ujęć wody i w obszarach górniczych.

4. Ustalenia planów nie naruszają i nie wykluczają stosowania przepisów odrębnych.

§ 4.

Przeznacza na cele nierolnicze grunty rolne objęte planem 1 klasy R IIIa o powierzchni 0,39 ha, planem 2 klasy Ps IV o powierzchni 0,20 ha, planem 3 klasy R IIIb o powierzchni 0,33 ha, klasy Ps IV o powierzchni 0,36 ha i klasy R V o powierzchni 0,36 ha, nie objęte kompleksami rolnymi wyznaczonymi w studium i nie wymagające zgody, o której mowa w art. 7 ust. 2 ustawy z dnia 3 lutego 1995 roku o ochronie gruntów rolnych i leśnych (Dz. U. z 2004r. Nr 121 poz. 1266 z późn. zm.).

USTALENIA OGÓLNE

§ 5.

Ustala następujące zasady ochrony i kształtowania ładu przestrzennego:

- 1) Obowiązuje ochrona walorów przyrodniczych i krajobrazu, zgodnie z zasadami podanymi w § 6.
- 2) Obowiązuje ochrona dziedzictwa kulturowego wg zasad podanych w § 7.
- 3) Obowiązują parametry i wskaźniki kształtowania zabudowy i zagospodarowania terenu określone w ustaleniach szczegółowych.

§ 6.

Ustala następujące zasady ochrony środowiska, przyrody i krajobrazu kulturowego:

- 1) Obowiązuje utrzymanie wysokich standardów środowiska przyrodniczego, w szczególności czystości wód, powietrza atmosferycznego, gleb oraz harmonijnego krajobrazu.
- 2) Obowiązuje zakaz przekraczania dopuszczalnych stężeń zanieczyszczenia atmosfery, określonych w przepisach odrębnych.
- 3) Obowiązuje ochrona przed hałasem i stosowanie urządzeń i zabezpieczeń dla utrzymania dopuszczalnego poziomu hałasu określonego w przepisach odrębnych jak dla terenów zabudowy mieszkaniowej jednorodzinnej.

4) Tereny objęte planem 2 i planem 3 położone są w wyznaczonych planem dotychczasowym strefach o szczególnych wartościach krajobrazowych, strefach ochrony krajobrazu dolin rzecznych. Dla terenów objętych tymi planami obowiązują ograniczenia dotyczące wysokości budynków podane w ustaleniach szczegółowych.

5) Na obszarach objętych planami nie występują inne formy ochrony przyrody.

§ 7.

Ustala następujące zasady ochrony dziedzictwa kulturowego, zabytków oraz dóbr kultury:

- 1) Obowiązuje kształtowanie architektury obiektów harmonizującej z krajobrazem i nawiązującej do architektury tradycyjnej.
- 2) Na obszarze objętym planem nie występują obiekty podlegające ochronie na podstawie ustawy z dnia 23 lipca 2003 roku o ochronie zabytków i opiece nad zabytkami (Dz. U. Nr 162 poz. 1568).

§ 8.

Ustala następujące zasady modernizacji, rozbudowy i budowy systemów infrastruktury technicznej i komunikacji:

- 1) Zakaz zrzutu nieoczyszczonych ścieków do wód i gleby, zakaz gromadzenia wszelkich odpadów w miejscach do tego nie wyznaczonych.
- 2) Obowiązek zachowania stref ochronnych od linii elektroenergetycznych i sieci gazowych w wielkościach zgodnych z przepisami odrębnymi.
- 3) Utrzymanie istniejących sieci infrastruktury technicznej i podłączenie nowych obiektów do istniejących sieci.
- 4) Obowiązek utrzymania ustalonych w planie dotychczasowym szerokości w liniach rozgraniczających drogi gminne i pozostałych parametrów dla tych dróg.

USTALENIA SZCZEGÓLWE

§ 9.

PLAN 1 - działka Nr 1330/2 we wsi Kobylanka:

1. Teren oznaczony symbolem 1 MN obejmujący działkę Nr 1330/2 we wsi Kobylanka o powierzchni 0,39 ha, stanowiący grunty rolne klasy R IIIa, przeznacza na tereny zabudowy mieszkaniowej dla realizacji budynków mieszkalnych jednorodzinnych. Dopuszcza realizację garaży dla samochodów osobowych. Dopuszcza realizację sieci infrastruktury technicznej. Obowiązuje zabezpieczenie miejsc postojowych w ilości co najmniej 1 miejsce/1 mieszkanie. Dopuszcza podział na działki o powierzchni nie mniejszej niż 0,15 ha z obowiązkiem zapewnienia do nich dojazdów.

2. Ustala następujące parametry i wskaźniki kształtowania zabudowy i zagospodarowania terenu 1 MN:

- 1) Obowiązuje zakaz realizacji dachów płaskich i pulpitowych. Obowiązują dachy strome o kącie nachylenia głównych połaci dachowych 35 - 450. Obowiązuje ciemna kolorystyka dachów z wykluczeniem kolorów żółtych i niebieskich.
- 2) Obowiązuje maksymalna wysokość budynków mieszkalnych dwie kondygnacje licząc od poziomu parteru, w tym druga w dachu, nie więcej jednak niż 10 m li-

- cząc od poziomu terenu do najwyższej kalenicy. Poziom parteru maksymalnie 1,20 m od poziomu terenu.
- 3)W elewacjach wyklucza stosowanie paneli z tworzyw sztucznych, kamieni otoczków i jaskrawych kolorów.
 - 4)W zagospodarowaniu obowiązuje powierzchnia zabudowy nie większa niż 30% powierzchni działki, powierzchnia biologicznie czynna co najmniej 60% powierzchni działki.

3. Ustala następujące zasady obsługi terenów 1 MN w zakresie infrastruktury technicznej:

- 1)Zaopatrzenie w wodę z indywidualnego ujęcia wody.
- 2)Odprowadzenie ścieków (dotyczy ścieków w rozumieniu przepisów art. 9 ust. 1 pkt. 16 ustawy z dnia 18 lipca 2001 roku „Prawo wodne” – Dz. U. z 2005r. Nr 239 poz. 2019 z późn. zm.) do zbiorczej sieci kanalizacji sanitarnej na obszarze wsi. Do czasu realizacji tej kanalizacji dopuszcza budowę szczelnego zbiornika bezodpływowego na nieczystości ciekłe z wywozem ścieków na najbliższą oczyszczalnię.
- 3)Ogrzewanie obiektów indywidualne, oparte o paliwa ekologiczne. Zalecane stosowanie gazu, oleju opałowego lub energii elektrycznej.
- 4)Doprowadzenie energii elektrycznej z istniejącej sieci na warunkach określonych przez zarządzającego siecią, w oparciu o bilans zapotrzebowania mocy.
- 5)Usuwanie odpadów poprzez segregację i gromadzenie ich w przystosowanych pojemnikach, usytuowanych zgodnie z przepisami odrębnymi i wywożenie w sposób zorganizowany.

4. Dojazd do terenów 1 MN z istniejącej drogi gminnej służebnością przejazdu przez działkę nr 1330/3.

§ 10.

PLAN 2 – część działki Nr 966/4 we wsi Kobylanka:

1. Teren oznaczony symbolem 2 U/P/k obejmujący część działki Nr 966/4 we wsi Kobylanka o powierzchni 0,31 ha, stanowiący grunty rolne klasy Ps IV o powierzchni 0,20 ha i klasy B/Ps IV o powierzchni 0,11 ha, przeznacza na tereny usług i działalności produkcyjnej w strefie ochrony krajobrazu dolin rzecznych. Utrzymuje istniejące budynki. Dopuszcza ich rozbiorę, remonty, rozbudowę i przebudowę. Dopuszcza przebudowę i rozbudowę istniejących budynków gospodarczych na budynki usługowo – produkcyjne, w tym na piekarnię. Dopuszcza realizację nowych budynków usługowo - produkcyjnych. Dopuszcza realizację garaży dla samochodów osobowych. Dopuszcza realizację sieci infrastruktury technicznej. Obowiązuje zabezpieczenie miejsc postojowych w ilości co najmniej 1 miejsce/4 stanowiska pracy. Oddziaływanie na środowisko prowadzonej działalności nie może wykraczać poza wyznaczony teren U/P/k.

2. Ustala następujące parametry i wskaźniki kształtowania zabudowy i zagospodarowania terenu 2 U/P/k :

- 1)Obowiązuje zakaz realizacji dachów płaskich i pulpitowych. Obowiązują dachy strome o kącie nachylenia głównych połaci dachowych 30 - 450. Obowiązuje ciemna kolorystyka dachów z wykluczeniem kolorów żółtych i niebieskich.
- 2)Obowiązuje maksymalna wysokość budynków dwie kondygnacje liczone od poziomu parteru, w tym druga w dachu, nie więcej jednak niż 9 m licząc od poziomu terenu do najwyższej kalenicy. Poziom parteru maksymalnie 1,20 m od poziomu terenu.

- 3)W elewacjach wyklucza stosowanie paneli z tworzyw sztucznych, kamieni otoczków i jaskrawych kolorów.
- 4)Obowiązuje usytuowanie nowych budynków lub części rozbudowywanych w odległości nie mniejszej niż 15 m od zewnętrznej krawędzi jezdni istniejących dróg gminnych.
- 5)W zagospodarowaniu obowiązuje powierzchnia zabudowy nie większa niż 45% powierzchni działki, powierzchnia biologicznie czynna co najmniej 30% powierzchni działki.

3. Ustala następujące zasady obsługi terenów 2 U/P/k w zakresie infrastruktury technicznej:

- 1)Zaopatrzenie w wodę z indywidualnego ujęcia wody.
- 2)Odprowadzenie ścieków bytowych (dotyczy ścieków w rozumieniu przepisów art. 9 ust. 1 pkt. 16 ustawy z dnia 18 lipca 2001 roku „Prawo wodne” – Dz. U. z 2005r. Nr 239 poz. 2019 z późn. zm.) do zbiorczej sieci kanalizacji sanitarnej na obszarze wsi na warunkach określonych przez zarządzającego siecią.
- 3)Ogrzewanie obiektów indywidualne, oparte o paliwa ekologiczne. Zalecane stosowanie gazu, oleju opałowego lub energii elektrycznej.
- 4)Doprowadzenie gazu z istniejącej sieci rozdzielczej na warunkach określonych przez zarządcę sieci.
- 5)Doprowadzenie energii elektrycznej z istniejącej sieci na warunkach określonych przez zarządzającego siecią, w oparciu o bilans zapotrzebowania mocy.
- 6)Usuwanie odpadów komunalnych poprzez segregację i gromadzenie ich w przystosowanych pojemnikach, usytuowanych zgodnie z przepisami odrębnymi i wywożenie w sposób zorganizowany.

4. Dojazd do terenów 2 U/P/k z istniejącej drogi gminnej (działka nr 968 lub działka nr 958/1).

§ 11.

PLAN 3 – część działki Nr 26 we wsi Kobylanka :

1. Teren oznaczony symbolem 3 MN/k obejmujący część działki Nr 26 we wsi Kobylanka o powierzchni 1,05 ha, stanowiący grunty rolne klasy R IIIb o powierzchni 0,33 ha, klasy Ps IV o powierzchni 0,36 ha i klasy R V o powierzchni 0,36 ha, przeznacza na tereny zabudowy mieszkaniowej w strefie ochrony krajobrazu dolin rzecznych dla realizacji budynków mieszkalnych jednorodzinnych. Dopuszcza realizację garaży dla samochodów osobowych. Dopuszcza realizację sieci infrastruktury technicznej. Obowiązuje zabezpieczenie miejsc postojowych w ilości co najmniej 1 miejsce/1 mieszkanie. Dopuszcza podział na działki o powierzchni nie mniejszej niż 0,15 ha z obowiązkiem zapewnienia do nich dojazdów.

2. Ustala następujące parametry i wskaźniki kształtowania zabudowy i zagospodarowania terenu 3 MN/k :

- 1)Obowiązuje zakaz realizacji dachów płaskich i pulpitowych. Obowiązują dachy strome o kącie nachylenia głównych połaci dachowych 35 - 450. Obowiązuje ciemna kolorystyka dachów z wykluczeniem kolorów żółtych i niebieskich.
- 2)Obowiązuje maksymalna wysokość budynków mieszkalnych dwie kondygnacje liczone od poziomu parteru, w tym druga w dachu, nie więcej jednak niż 9 m licząc od poziomu terenu do najwyższej kalenicy. Poziom parteru maksymalnie 1,20 m od poziomu terenu.
- 3)W elewacjach wyklucza stosowanie paneli z tworzyw sztucznych, kamieni otoczków i jaskrawych kolorów.

4)Obowiązuje usytuowanie budynków w odległości nie mniejszej niż 15 m od zewnętrznej krawędzi jezdni istniejących dróg gminnych i co najmniej 15 m od granicy gruntów leśnych.

5)W zagospodarowaniu obowiązuje powierzchnia zabudowy nie większa niż 25% powierzchni działki, powierzchnia biologicznie czynna co najmniej 60% powierzchni działki.

3. Ustala następujące zasady obsługi terenów 3 MN/k w zakresie infrastruktury technicznej:

- 1)Zaopatrzenie w wodę z indywidualnego ujęcia wody.
- 2)Odprowadzenie ścieków (dotyczy ścieków w rozumieniu przepisów art. 9 ust. 1 pkt. 16 ustawy z dnia 18 lipca 2001 roku „Prawo wodne” – Dz. U. z 2005r. Nr 239 poz. 2019 z późn. zm.) do zbiorczej sieci kanalizacji sanitarnej na obszarze wsi na warunkach określonych przez zarządzającego siecią.
- 3)Ogrzewanie obiektów indywidualne, oparte o paliwa ekologiczne. Zalecane stosowanie gazu, oleju opałowego lub energii elektrycznej.
- 4)Doprowadzenie gazu z istniejącej sieci rozdzielczej na warunkach określonych przez zarządcę sieci.
- 5)Doprowadzenie energii elektrycznej z istniejącej sieci na warunkach określonych przez zarządzającego siecią, w oparciu o bilans zapotrzebowania mocy.
- 6)Usuwanie odpadów poprzez segregację i gromadzenie ich w przystosowanych pojemnikach, usytuowanych zgodnie z przepisami odrębnymi i wywożenie w sposób zorganizowany.

4. Dojazd do terenów 3 MN/k z istniejących dróg gminnych (działka nr 114 i działka nr 83).

USTALENIA KOŃCOWE

§ 12.

Do czasu realizacji zagospodarowania ustalonego planami, dopuszcza dotychczasowe zagospodarowanie i użytkowanie.

§ 13.

Ustala dla terenów MN, MN/k i U/P/k wysokość opłaty wyrażoną w stosunku procentowym wzrostu wartości nieruchomości w wyniku uchwalenia planu - 15%.

§ 14.

Integralną częścią niniejszej uchwały są:

- 1)rysunek planu 1 w skali 1:1000, zaopatrzonej stosowną klauzulą jako załącznik Nr 1 do uchwały .
- 2)rysunek planu 2 w skali 1:1000, zaopatrzonej stosowną klauzulą jako załącznik Nr 2 do uchwały.
- 3)rysunek planu 3 w skali 1:1000, zaopatrzonej stosowną klauzulą jako załącznik Nr 3 do uchwały.
- 4)rozstrzygnięcie dotyczące rozpatrzenia uwag wniesionych do projektu planu, stanowiący załącznik Nr 4.
- 5)rozstrzygnięcie dotyczące sposobu realizacji inwestycji z zakresu infrastruktury technicznej, stanowiące załącznik Nr 5.

§ 15.

Wykonanie uchwały powierza Wójtowi Gminy Gorlice.

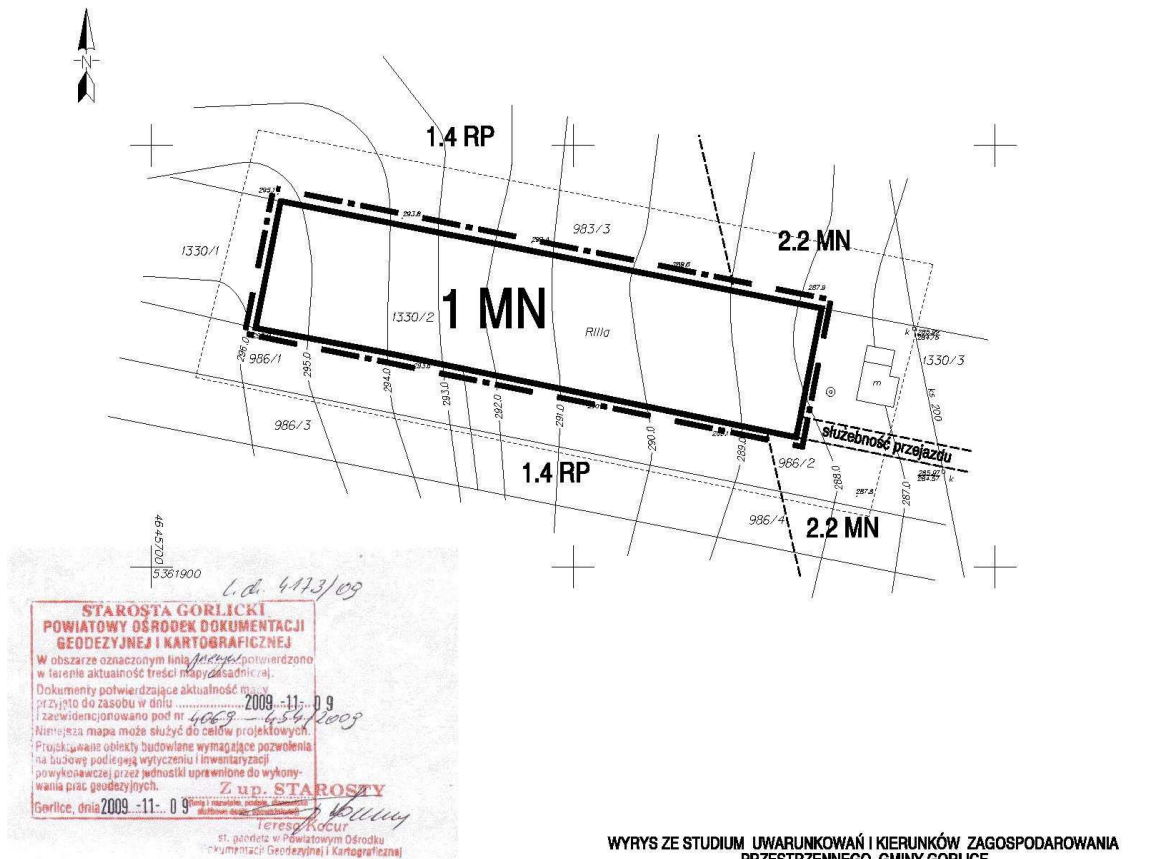
§ 16. 1. Uchwała wchodzi w życie po upływie 30 dni od daty jej ogłoszenia w Dzienniku Urzędowym Województwa Małopolskiego.

2. Uchwała podlega ogłoszeniu na stronie internetowej Gminy Gorlice.

Przewodniczący Rady Gminy Gorlice
Aleksander Kalisz

Załącznik nr 1
do uchwały nr XXXIX/354/10
Rady Gminy Gorlice
z dnia 10 listopada 2010 r.

**ZMIANA MIEJSCOWEGO PLANU ZAGOSPODAROWANIA PRZESTRZENNEGO
GMINY GORLICE - wieś KOBYLANKA - działka Nr 1330/2
RYSUNEK PLANU 1 - skala 1:1000***



LEGENDA

--- Granica terenu objętego planem

USTALENIA PLANU

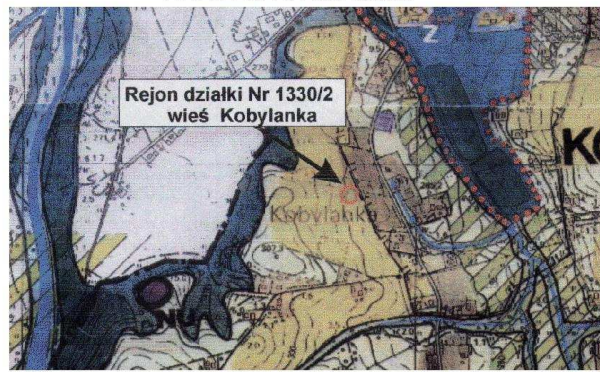
Linie rozgraniczające tereny o różnych funkcjach i zasadach zagospodarowania

1 MN Tereny zabudowy mieszkaniowej

INFORMACJA O USTALENIACH PLANU DOTYCZĄCYCH W OBSZARZE SĄSIADUJĄCYM Z TERENAMI OBJĘTYMI PLANEM

1.4 RP Tereny rolne

2.2 MN Tereny różnych form mieszkalnictwa, usług i rzemiosła



MAPA SYT.-WYS. DO CELÓW PROJEKTOWYCH
skala 1:1000 (opracowanie jednostkowe)

obr*b: Kobylanka
gmina: Gorlice
powiat: gorlicki
działka: 1330/2
sekcja: 174.433.14

Gorlice: 25.05.2009r.
wykona*: in*. Mariusz Pańszczyk

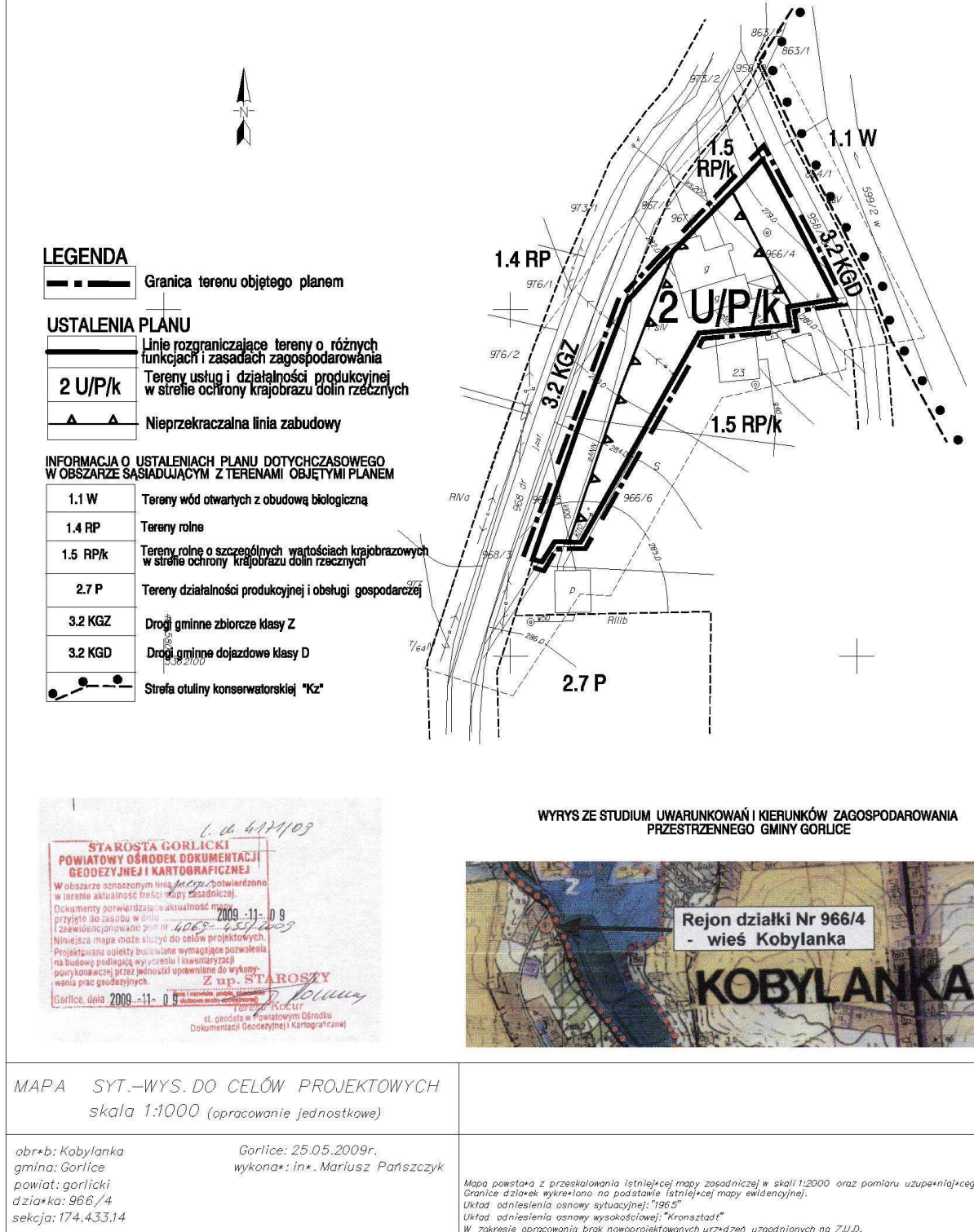
Mapa powstała z przeskalowania istniejącej mapy zasadniczej w skali 1:2000 oraz pomiaru uzupełniającego. Granice działek wykreślono na podstawie istniejącej mapy ewidencyjnej. Układ odniesienia osnowy sytuacyjnej: "1965" Układ odniesienia osnowy wysokościowej: "Krańsztań" W zakresie opracowania brak nowoprojektowanych urządzeń uzgodnionych na Z.U.D.

* Rysunek planu został sporządzony w oparciu o skalę źródłową 1:1000.
Skala ta ulega pomniejszeniu w wyniku przypisanych prawem odległości marginesów.

Przewodniczący Rady Gminy Gorlice
Aleksander Kalisz

Załącznik nr 2
do uchwały nr XXXIX/354/10
Rady Gminy Gorlice
z dnia 10 listopada 2010 r.

**ZMIANA MIEJSCOWEGO PLANU ZAGOSPODAROWANIA PRZESTRZENNEGO
GMINY GORLICE - wieś KOBYLANKA - część działki Nr 966/4
RYSUNEK PLANU 2 - skala 1:1000 ***



WYRYS ZE STUDIUM UWARUNKOWAŃ I KIERUNKÓW ZAGOSPODAROWANIA PRZESTRZENNEGO GMINY GORLICE



MAPA SYT.-WYS. DO CELÓW PROJEKTOWYCH
skala 1:1000 (opracowanie jednostkowe)

obr+b: Kobylanka
gmina: Gorlice
powiat: gorlicki
działka: 966/4
sekcja: 174.433.14

Gorlice: 25.05.2009r.
wykonał: inż. Mariusz Pańszczyk

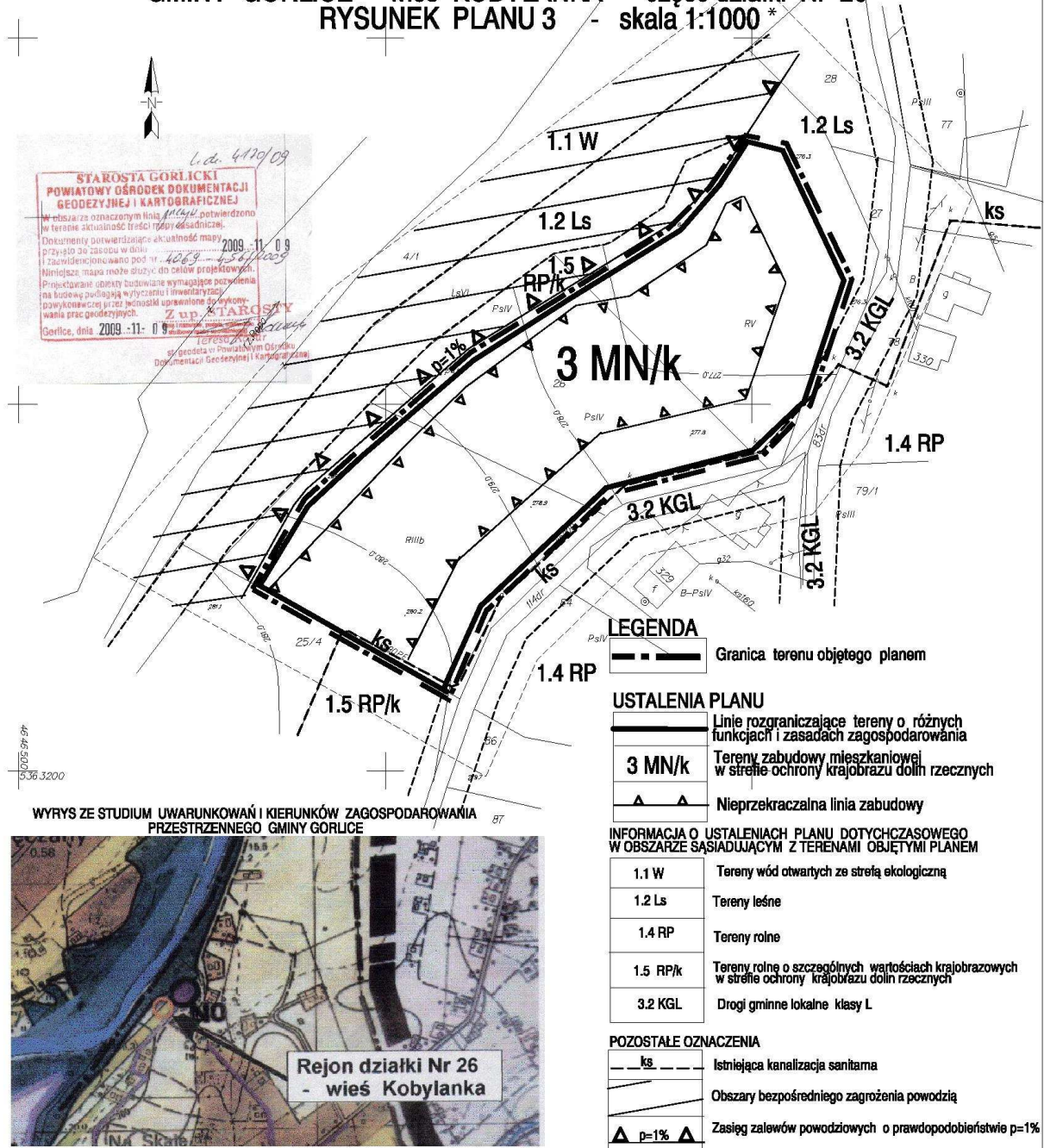
Mapa powstała z przeskalowania istniejącej mapy zasadniczej w skali 1:2000 oraz pomiaru uzupełniającego.
Granice działek wykreślono na podstawie istniejącej mapy ewidencyjnej.
Układ odniesienia osnowy sytuacyjnej: "1965"
Układ odniesienia osnowy wysokościowej: "Kronsztadt"
W zakresie opracowania brak nonprojektowanych urządzeń uzgodnionych na Z.U.D.

* Rysunek planu został sporządzony w oparciu o skalę źródłową 1:1000.
Skala ta ulega pomniejszeniu w wyniku przypisanych prawem odległości marginesów.

Przewodniczący Rady Gminy Gorlice
Aleksander Kalisz

Załącznik nr 3
do uchwały nr XXXIX/354/10
Rady Gminy Gorlice
z dnia 10 listopada 2010 r.

**ZMIANA MIEJSCOWEGO PLANU ZAGOSPODAROWANIA PRZESTRZENNEGO
GMINY GORLICE - wieś KOBYLANKA - część działki Nr 26
RYSUNEK PLANU 3 - skala 1:1000 ***



MAPA SYT.-WYS.DO CELÓW PROJEKTOWYCH
skala 1:1000 (opracowanie jednostkowe)

obr* b: Kobyłanka
gmina: Gorlice
powiat: gorlicki
działka: 1229
sekcja: 174.433.10

Gorlice: 25.05.2009r.
wykona*: in*. Mariusz Pańszczyk

Mapa powstaje z przekształcania istniejącej mapy zasadniczej w skali 1:2000 oraz pomiaru uzupełniającego.
Granice działek wykreślono na podstawie istniejącej mapy ewidencyjnej.
Układ odniesienia osnowy sytuacyjnej: "1965"
Układ odniesienia osnowy wysokościowej: "Krańsztańd"
W zakresie opracowania brak nowoprojektowanych urządzeń uzgodnionych na Z.U.D.

* Rysunek planu został sporządzony w oparciu o skalę źródłową 1:1000.
Skala ta ulega pomniejszeniu w wyniku przypisanych prawem odległości marginesów.

Przewodniczący Rady Gminy Gorlice
Aleksander Kalisz

Załącznik nr 4
do uchwały nr XXXIX/354/10
Rady Gminy Gorlice
z dnia 10 listopada 2010 r.

Rozstrzygnięcie dotyczące rozpatrzenia uwag wniesionych do projektu zmiany miejscowego planu zagospodarowania przestrzennego Gminy Gorlice – wieś Kobylanka działka nr 1330/2, część działki nr 966/4, część działki nr 26

Rada Gminy Gorlice, po zapoznaniu się z oświadczeniem Wójta Gminy Gorlice, stwierdzającym brak uwag kwestionujących przyjęte ustalenia w projekcie zmiany miejscowego planu zagospodarowania przestrzennego dla wsi Kobylanka działka nr 1330/2, część działki nr 966/4, część działki nr 26,

w okresie wyłożenia tego projektu do wglądu publicznego i 14 dni po zakończeniu wyłożenia, stwierdza brak potrzeby rozstrzygnięcia, o którym mowa w art. 20 ust. 1 ustawy z dnia 27 marca 2003 roku o planowaniu i zagospodarowaniu przestrzennym (Dz. U. Nr 80 poz. 717).

Przewodniczący Rady Gminy Gorlice
Aleksander Kalisz

Załącznik nr 5
do uchwały nr XXXIX/354/10
Rady Gminy Gorlice
z dnia 10 listopada 2010 r.

Rozstrzygnięcie dotyczące sposobu realizacji inwestycji z zakresu infrastruktury technicznej, należących do zadań własnych gminy, zapisanych w projekcie zmiany miejscowego planu zagospodarowania przestrzennego Gminy Gorlice – wieś Kobylanka działka nr 1330/2, część działki nr 966/4, część działki nr 26

Rada Gminy Gorlice, po zapoznaniu się z oświadczeniem Wójta Gminy Gorlice, stwierdzającym brak zapisanych inwestycji z zakresu infrastruktury technicznej należących do zadań własnych gminy w projekcie zmiany miejscowego planu zagospo-

darowania przestrzennego dla wsi Kobylanka działka nr 1330/2, część działki nr 966/4, część działki nr 26, stwierdza brak potrzeby rozstrzygnięcia, o którym mowa w art. 20 ust. 1 ustawy z dnia 27 marca 2003 roku o planowaniu i zagospodarowaniu przestrzennym (Dz. U. Nr 80 poz. 717).

Przewodniczący Rady Gminy Gorlice
Aleksander Kalisz

5882

UCHWAŁA NR XXXIX/355/10
RADY GMINY GORLICE
z dnia 10 listopada 2010 r.

w sprawie uchwalenia zmiany miejscowego planu zagospodarowania przestrzennego Gminy Gorlice II – wieś Kobylanka (plany A B C) działka Nr 1229

Działając na podstawie przepisów art. 18 ust. 2 pkt. 5 ustawy z dnia 8 marca 1990 roku o samorządzie gminnym (Dz. U. z 2001r. Nr 142 poz. 1591 z późn. zm.), art. 3 ust. 1, art. 20 ust. 1 ustawy z dnia 27 marca 2003 roku o planowaniu i zagospodarowaniu przestrzennym (Dz. U. Nr 80 poz. 717 z późn. zm.) oraz art. 7 ust. 1 ustawy z dnia 3 lutego 1995 roku o ochronie gruntów rolnych i leśnych (Dz. U. z 2004r. Nr 121 poz. 1266 z późn. zm.) w związku z Uchwałą Nr XXIII/209/09 Rady Gminy Gorlice z dnia 6 marca 2009 roku Rada Gminy Gorlice uchwała co następuje:

USTALENIA FORMALNE

§ 1.

Ileokroć w treści uchwały jest mowa o :

1) „Planie dotychczasowym” – należy przez to rozumieć miejscowy plan zagospodarowania przestrzennego Gminy Gorlice II wieś Kobylanka (plany A B C) wprowadzony Uchwałą Nr XII/101/2003 Rady Gminy Gorli-

ce z dnia 29 grudnia 2003r. (Dz. Urz. Woj. Małopolskiego Nr 36 poz. 466 z 2004 r. z późn. zm.).
2) „Planie” – należy przez to rozumieć zmianę planu dotychczasowego dla terenów obejmujących działkę nr 1229 we wsi Kobylanka, uchwaloną niniejszą uchwałą.
3) „Rysunku planu” - należy przez to rozumieć rysunek planu wymienionego w punkcie 2, sporządzony na mapie sytuacyjno – wysokościowej w skali 1:1000, wykonanej na bazie mapy zasadniczej, zarejestrowanej w Powiatowym Ośrodku Dokumentacji Geodezyjno – Kartograficznej, stanowiący załącznik Nr 1 i będący integralną częścią niniejszej uchwały.
4) „Studium” – należy przez to rozumieć studium uwarunkowań i kierunków zagospodarowania przestrzennego Gminy Gorlice uchwalone Uchwałą Nr XXXIX/230/98 Rady Gminy Gorlice z dnia 18 czerwca 1998 roku.
5) „Poziomie terenu” – należy przez to rozumieć średni poziom terenu istniejącego, liczony w obrysie rzutu