



# DZIENNIK URZĘDOWY

## WOJEWÓDZTWA ZACHODNIOPOMORSKIEGO

---

Szczecin, dnia 26 lutego 2014 r.

Poz. 780

### UCHWAŁA NR XXXVI/418/2014 RADY MIEJSKIEJ W STARGARDZIE SZCZECIŃSKIM

z dnia 28 stycznia 2014 r.

#### **w sprawie uchwalenia zmiany miejscowego planu zagospodarowania przestrzennego miasta Stargardu Szczecińskiego dotyczącego terenu w rejonie ulic: Andrzeja Struga, Bolesława Chrobrego oraz parku Zamkowego.**

Na podstawie art. 20 ust. 1 ustawy z dnia 27 marca 2003 r. o planowaniu i zagospodarowaniu przestrzennym (Dz. U. z 2012 r. poz. 647, poz. 951 i poz. 1445 oraz z 2013 r. poz. 21, poz. 405, poz. 1238 i poz. 1446) uchwała się, co następuje:

**§ 1.** Zgodnie z uchwałą Nr XXV/291/2013 Rady Miejskiej w Stargardzie Szczecińskim z dnia 29 stycznia 2013 r. w sprawie przystąpienia do sporządzenia zmiany miejscowego planu zagospodarowania przestrzennego miasta Stargardu Szczecińskiego, po stwierdzeniu, że nie narusza ona ustaleń „Studium uwarunkowań i kierunków zagospodarowania przestrzennego miasta Stargardu Szczecińskiego” przyjętego uchwałą Nr IX/107/2011 Rady Miejskiej w Stargardzie Szczecińskim z dnia 30 sierpnia 2011 r., zmienionego uchwałą Nr XXVI/301/2013 z dnia 26 lutego 2013 r., uchwała się **zmianę miejscowego planu zagospodarowania przestrzennego miasta Stargardu Szczecińskiego dotyczącego terenu w rejonie ulic: Andrzeja Struga, Bolesława Chrobrego oraz parku Zamkowego**, uchwalonego uchwałą Nr V/35/07 Rady Miejskiej w Stargardzie Szczecińskim z dnia 27 lutego 2007 r. (Dz. Urz. Woj. Zachodniopomorskiego Nr 46, poz. 684), o powierzchni 0,52 ha, zwaną dalej zmianą planu.

2. Przedmiotem zmiany planu jest zagospodarowanie śródmiejskich terenów mieszkaniowych oznaczonych w planie symbolami: SM.18 (część), SM.20 i SM.21 oraz terenów komunikacji oznaczonych w planie symbolami: 09.KD.D, 10.KD.W i 15.KD.P.

3. Granice zmiany planu ustala rysunek zmiany planu, stanowiący załącznik Nr 1 do niniejszej uchwały.

4. Integralną częścią uchwały są:

- 1) rysunek zmiany planu - stanowiący załącznik Nr 1;
- 2) wyrys ze „Studium uwarunkowań i kierunków zagospodarowania przestrzennego miasta Stargardu Szczecińskiego” - stanowiący załącznik Nr 2;
- 3) rozstrzygnięcie o sposobie rozpatrzenia uwag do projektu zmiany planu - stanowiące załącznik Nr 3;
- 4) rozstrzygnięcie o sposobie realizacji zapisanych w zmianie planu inwestycji z zakresu infrastruktury technicznej, które należą do zadań własnych gminy oraz zasadach ich finansowania - stanowiące załącznik Nr 4.

**§ 2.** W miejscowym planie zagospodarowania przestrzennego miasta Stargardu Szczecińskiego dotyczącym terenu w rejonie ulic: Andrzeja Struga, Bolesława Chrobrego oraz parku Zamkowego, uchwalonym uchwałą Nr V/35/07 Rady Miejskiej w Stargardzie Szczecińskim z dnia 27 lutego 2007 r. (Dz. Urz. Woj. Zachodniopomorskiego Nr 46, poz. 684), wprowadza się następujące zmiany:

- 1) w § 20 ust. 3 otrzymuje brzmienie:

„3. Teren objęty planem położony jest na terenie ochrony pośredniej zewnętrznej ujęcia wody podziemnej „Stargard - Południe”, obowiązują zasady i ograniczenia zabudowy wynikające z przepisów odrębnych.”;

## 2) § 22 otrzymuje brzmienie:

„§ 22. 1. Na terenie objętym planem znajduje się następujący obszar zabytkowy objęty ochroną na podstawie przepisów odrębnych - część układu przestrzennego Starego Miasta w obrębie murów staromiejskich wraz z przyległym obszarem, miejsce fos i wałów obronnych, w całości wpisanego do rejestru zabytków pod nr rej. 40, decyzją nr Kl.V-0/19/55 z dnia 22.04.1955 r. (na rysunku planu granice obszaru pokrywają się z granicami strefy „A” ochrony konserwatorskiej).

2. Na terenie objętym planem znajdują się następujące obiekty zabytkowe objęte ochroną na podstawie przepisów odrębnych:

- 1) kościół p.w. św. Jana Chrzciciela przy ul. Świętego Jana Chrzciciela 1 wpisany do rejestru zabytków pod nr rej. 3 (z 07.11.1953 r.);
- 2) część obwarowań miejskich (pozostałości murów z bramą Świętojańską, basztą Białogłówką, bramą Portową i bramą Wałową, tereny wałów i fos) w całości wpisanych do rejestru zabytków pod nr rej. 231 (z 06.04.1957 r.);
- 3) pałac przy ulicy Portowej 3 wpisany do rejestru zabytków pod nr rej. 8 (z 19.06.1999 r.);
- 4) spichlerz przy ulicy Spichrzowej 1 wpisany do rejestru zabytków pod nr rej. 372 (z 18.11.1959 r.).

3. Na terenie objętym planem obejmuje się ochroną następujące obiekty zabytkowe:

- 1) plebania przy ul. Świętego Jana Chrzciciela 1 - ujęta w gminnej ewidencji zabytków, wytypowana do wpisu do rejestru zabytków;
- 2) budynek przy ul. Bolesława Chrobrego 21 (w granicach zgodnych z rysunkiem planu) - ujęty w gminnej ewidencji zabytków, wytypowany do wpisu do rejestru zabytków;
- 3) budynki przy ul. Wita Stwosza 1a i 1b - ujęte w gminnej ewidencji zabytków;
- 4) budynek przy ul. Klasztornej 2 - ujęty w gminnej ewidencji zabytków;
- 5) willa przy ul. Wojska Polskiego 3;
- 6) most nad Kanałem Młyńskim w ciągu ul. Bolesława Chrobrego - ujęty w gminnej ewidencji zabytków.

4. Na terenie objętym planem ustala się następujące obszary objęte szczególnymi zasadami ochrony ze względu na wartości kulturowe:

- 1) strefa „A” ścisłej ochrony układów przestrzennych - ochrony historycznego zespołu zabytkowego Starego Miasta;
- 2) strefa „K1” ochrony krajobrazu - ochrony pasa zieleni parkowej otaczającej mury Starego Miasta;
- 3) strefa „K2” ochrony krajobrazu - ochrony terenu dawnego cmentarza judaistycznego w sąsiedztwie willi przy ulicy Wojska Polskiego 3;
- 4) strefa „E” ochrony ekspozycji - ochrony sylwety Starego Miasta;
- 5) strefa „W.II” częściowej ochrony archeologicznej;
- 6) strefa „W.III” ograniczonej ochrony archeologicznej.”;

3) w § 35 w pkt 3 lit. l otrzymuje oznaczenie lit. m;

4) w § 36:

a) w pkt 3:

- lit. d otrzymuje brzmienie:

„d) obowiązek zachowania i rewitalizacji istniejącego obiektu przy ul. Bolesława Chrobrego 21 (w granicach zgodnych z rysunkiem planu), forma obiektu kształtowana zgodnie z warunkami konserwatorskimi - w przypadku konieczności rozbiórki spowodowanej stanem technicznym opracowanie dokumentacji konserwatorskiej oraz odtworzenie budynku zgodnie z historyczną formą,”

- lit. l i lit. m otrzymują kolejno oznaczenie lit. m i lit. n,

b) w pkt 4:

- w lit. e wyrazy „z zastrzeżeniem pkt 3 lit. j,” zastępuje się wyrazami „z zastrzeżeniem pkt 3 lit. j, k,”

- w lit. i średnik zastępuje się przecinkiem i dodaje się lit. j i lit. k w brzmieniu:

„j) przeprowadzenie remontu lub odtworzenia obiektu zabytkowego może nastąpić bez wymaganego spełnienia wskaźników urbanistycznych ustalonych w lit. a, b, c,

- k) dla obiektu zabytkowego przewidzianego w planie do zachowania lub odtworzenia, w przypadku braku możliwości zbilansowania miejsc postojowych na terenie własnej działki, dopuszcza się możliwość bilansowania do 100% wymaganych miejsc postojowych na terenie ogólnodostępnych parkingów znajdujących się w bezpośrednim sąsiedztwie inwestycji;”
- c) w pkt 6 w lit. c wyrazy „budynek przy ulicy Bolesława Chrobrego 21” zastępuje się wyrazami „budynek przy ulicy Bolesława Chrobrego 21 (w granicach zgodnych z rysunkiem planu)”;
- 5) w § 37:
- a) w pkt 1 w lit. b średnik zastępuje się przecinkiem i dodaje się lit. c w brzmieniu:  
„c) do czasu powstania nowej zabudowy dopuszcza się lokalizację ogólnodostępnych miejsc postojowych i zieleni;”
- b) w pkt 3 uchyla się lit. d,
- c) w pkt 4 w lit. e wyrazy „z zastrzeżeniem pkt 3 lit. g,” zastępuje się wyrazami „z zastrzeżeniem pkt 3 lit. h,”
- d) w pkt 6 uchyla się lit. c;
- 6) w § 38:
- a) w zdaniu wstępnym wyrazy „o powierzchni 0,1866 ha” zastępuje się wyrazami „o powierzchni 0,2044 ha”,
- b) w pkt 1 w lit. b średnik zastępuje się przecinkiem i dodaje się lit. c w brzmieniu:  
„c) dopuszcza się lokalizację mieszkań w parterach budynków, zajmujących do 70% powierzchni zabudowy;”
- c) pkt 2 otrzymuje brzmienie:  
„2) zasady i warunki parcelacji terenu - dopuszcza się odtworzenie historycznego podziału terenu na działki budowlane dla sytuowania nowej zabudowy, po odsłonięciu reliktyw historycznej zabudowy, zgodnie z rysunkiem planu;”
- d) w pkt 3:  
- w lit. e wyrazy „HZ = 10,5 m,” zastępuje się wyrazami „HZ = 11,0 m,”  
- w lit. l średnik zastępuje się przecinkiem i dodaje się lit. m w brzmieniu:  
„m) poziom posadowienia parterów oraz nawierzchni przed budynkami do ustalenia na podstawie przeprowadzonych badań architektoniczno-archeologicznych;”
- e) w pkt 4:  
- w lit. a wyrazy „PZ = 0,50,” zastępuje się wyrazami „PZ = 0,75,”  
- w lit. b wyrazy „IZ = 1,20,” zastępuje się wyrazami „IZ = 2,00,”  
- w lit. e wyrazy „z zastrzeżeniem pkt 3 lit. h,” zastępuje się wyrazami „z zastrzeżeniem pkt 3 lit. h, i,”  
- w lit. h średnik zastępuje się przecinkiem i dodaje się lit. i w brzmieniu:  
„i) dopuszcza się możliwość bilansowania do 50% wymaganych miejsc postojowych na terenie ogólnodostępnych parkingów znajdujących się w bezpośrednim sąsiedztwie inwestycji;”
- 7) w § 59 w pkt 4 lit. l i lit. m otrzymują kolejno oznaczenie lit. m i lit. n;
- 8) w § 73 w pkt 2:
- a) w lit. c wyrazy „w formie lamp stylizowanych o wysokości do 3,5 m,” zastępuje się wyrazami „o wysokości do 4,5 m,”
- b) w lit. d w tiret czwarte wyrazy „o średnicy Ø 100 - 150 mm,” zastępuje się wyrazami „o średnicy Ø 25 - 150 mm,”
- 9) w § 74 w pkt 2:
- a) w lit. c wyrazy „o wysokości do 4,0 m,” zastępuje się wyrazami „o wysokości do 4,5 m,”
- b) w lit. d w tiret czwarte wyrazy „o średnicy Ø 80 - 100 mm,” zastępuje się wyrazami „o średnicy Ø 25 - 100 mm,”
- 10) w § 79:
- a) w zdaniu wstępnym wyrazy „o powierzchni 0,1290 ha” zastępuje się wyrazami „o powierzchni 0,1112 ha”,

b) pkt 1 otrzymuje brzmienie:

„1) przeznaczenie terenu:

a) ogólnodostępny ciąg pieszy w miejscu dawnej ulicy przymurnej,

b) dopuszcza się dojazd do tyłów posesji zlokalizowanych przy ulicy Kasztelańskiej, bez możliwości przejazdu do ulicy Bolesława Chrobrego;”

c) w pkt 2:

- w lit. a wyrazy „od 5,0 m do 14,0 m,” zastępuje się wyrazami „od 5,0 m do 12,0 m,”

- lit. f otrzymuje brzmienie:

„f) w granicach wydzielenia wewnętrznego 15/1.KD.P wymóg nasadzenia zieleni niskiej np. murawy, podkreślającej architekturę murów obronnych;”

11) dla terenu objętego zmianą planu zmienia się rysunek planu zgodnie z załącznikiem Nr 1 do niniejszej uchwały.

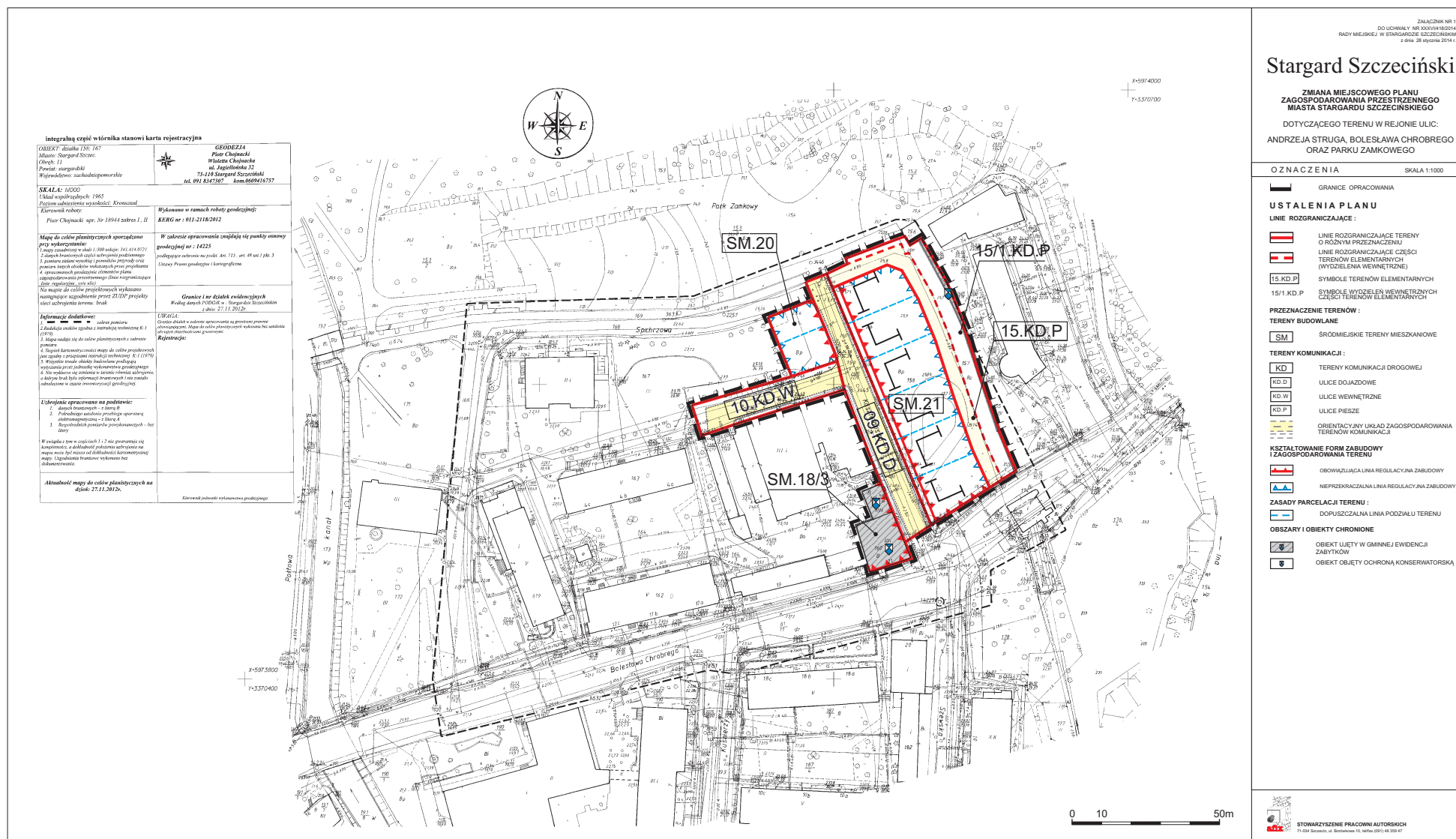
**§ 3.** Wykonanie uchwały powierza się Prezydentowi Miasta Stargard Szczeciński.

**§ 4.** Uchwała wchodzi w życie po upływie 14 dni od dnia jej ogłoszenia w Dzienniku Urzędowym Województwa Zachodniopomorskiego oraz podlega publikacji na stronie internetowej Urzędu Miejskiego w Stargardzie Szczecińskim.

Przewodniczący Rady Miejskiej

**Wiesław Masłowski**

Załącznik Nr 1 do uchwały Nr XXXVI/418/2014  
 Rady Miejskiej w Stargardzie Szczecińskim  
 z dnia 28 stycznia 2014 r.



<b>Integracja części wórnika stanowi kartę rejestracyjną</b>	
<p><b>OBJEKT</b> - działka 155/767                  Miasto: Stargard Szczeciński                  Olszech 11                  Powiat: stargardzki                  Województwo: zachodniopomorskie</p> <p><b>SKALA:</b> 1:5000                  1: skala wyprojektowana 1:500                  2: zakres robót geodezyjnych - Kronocanal                  Kierownik robót: Piotr Chajniński, sp. nr 18944, adres 1, II Piasek Chajniński sp. nr 18944, adres 1, II</p> <p><b>Mapy do celów planistycznych opracowano przy wykorzystaniu:</b>                  1. Planu zagospodarowania w skali 1:500, arkusz 74, 4 (14.07.72)                  2. Planu zagospodarowania w skali 1:500, arkusz 74, 4 (14.07.72)                  3. Planu zagospodarowania w skali 1:500, arkusz 74, 4 (14.07.72)                  4. Planu zagospodarowania w skali 1:500, arkusz 74, 4 (14.07.72)                  5. Planu zagospodarowania w skali 1:500, arkusz 74, 4 (14.07.72)                  6. Planu zagospodarowania w skali 1:500, arkusz 74, 4 (14.07.72)                  7. Planu zagospodarowania w skali 1:500, arkusz 74, 4 (14.07.72)                  8. Planu zagospodarowania w skali 1:500, arkusz 74, 4 (14.07.72)                  9. Planu zagospodarowania w skali 1:500, arkusz 74, 4 (14.07.72)                  10. Planu zagospodarowania w skali 1:500, arkusz 74, 4 (14.07.72)</p> <p><b>Ustalenie opracowania na podstawie:</b>                  1. danych terenowych - tabela B                  2. Planu zagospodarowania - tabela A                  3. Planu zagospodarowania - tabela A                  4. Planu zagospodarowania - tabela A                  5. Planu zagospodarowania - tabela A                  6. Planu zagospodarowania - tabela A                  7. Planu zagospodarowania - tabela A                  8. Planu zagospodarowania - tabela A                  9. Planu zagospodarowania - tabela A                  10. Planu zagospodarowania - tabela A</p> <p><b>Wskazanie linii w częściach 1 i 2 nie gwarantuje ich bezpieczeństwa, a dokładność planowania jest nie gwarantowana. Nie należy opierać się na danych z planu zagospodarowania jako na danych o faktycznym kształcie terenu. Wszelkie dane o faktycznym kształcie terenu należy weryfikować na miejscu.</b></p> <p><b>Atakował mapy do celów planistycznych na dzień: 27.11.2012r.</b></p>	<p><b>OPROJEKTOWAŁ</b>                  Grzegorz Chajniński                  ul. Jagiellońska 32                  74-110 Stargard Szczeciński                  tel. 91 842 70 00 fax 91 842 70 57</p> <p><b>Wydawca w ramach robót geodezyjnych:</b>                  KRKG nr 911-21182012</p> <p><b>W zakresie opracowania znajdują się punkty osnowy geodezyjnej nr: 14225</b>                  1. Punkt osnowy na polu 441.711, ant. 475 m i 441.716, 3                  2. Punkt osnowy na polu 441.711, ant. 475 m i 441.716, 3                  3. Punkt osnowy na polu 441.711, ant. 475 m i 441.716, 3                  4. Punkt osnowy na polu 441.711, ant. 475 m i 441.716, 3                  5. Punkt osnowy na polu 441.711, ant. 475 m i 441.716, 3                  6. Punkt osnowy na polu 441.711, ant. 475 m i 441.716, 3                  7. Punkt osnowy na polu 441.711, ant. 475 m i 441.716, 3                  8. Punkt osnowy na polu 441.711, ant. 475 m i 441.716, 3                  9. Punkt osnowy na polu 441.711, ant. 475 m i 441.716, 3                  10. Punkt osnowy na polu 441.711, ant. 475 m i 441.716, 3</p> <p><b>Granice i linie działek ewidencyjnych</b>                  Wskazanie danych 1000/00 - Stargard Szczeciński - data: 27.11.2012r.</p> <p><b>OPROJEKTOWAŁ</b>                  Grzegorz Chajniński                  ul. Jagiellońska 32                  74-110 Stargard Szczeciński                  tel. 91 842 70 00 fax 91 842 70 57</p> <p><b>Rejestracja</b></p>

Załącznik Nr 1  
 DO UCHWAŁY NR XXXVI/418/2014  
 RADY MIEJSKIEJ W STARGARDZIE SZCZECIŃSKIM  
 z dnia 28 stycznia 2014 r.

## Stargard Szczeciński

**ZMIANA MIEJSCOWEGO PLANU  
 ZAGOSPODAROWANIA PRZESTRZENNEGO  
 MIASTA STARGARDU SZCZECIŃSKIEGO**

DOTYCZĄCEGO TERENU W REJONIE ULIC:  
 ANDRZEJA STRUGA, BOLESŁAWA CHROBREGO  
 ORAZ PARKU ZAMKOWEGO

---

**OZNACZENIA** SKALA 1:1000

	GRANICE OPRACOWANIA
	<b>USTALENIA PLANU</b>
	LINE ROZGRANICZAJĄCE:
	LINE ROZGRANICZAJĄCE TERENY O RÓŻNYM PRZEZNACZENIU
	LINE ROZGRANICZAJĄCE CZĘŚCI TERENÓW ELEMENTARNYCH (WYDZIELENIA WEWNĘTRZNE)
	15.KD.P
	SYMBOLI TERENÓW ELEMENTARNYCH
	15/1.KD.P
	SYMBOLI WYDZIELEŃ WEWNĘTRZNYCH CZĘŚCI TERENÓW ELEMENTARNYCH
	<b>PRZEZNACZENIE TERENÓW:</b>
	<b>TERENY BUDOWLANE</b>
	SM
	SRODMIEJSKIE TERENY MIESZKANIOWE
	<b>TERENY KOMUNIKACJI:</b>
	KD
	TERENY KOMUNIKACJI DROGOWEJ
	KD.D
	ULICE DOJAZDOWE
	KD.W
	ULICE WEWNĘTRZNE
	KD.P
	ULICE PIESZE
	ORIENTACYJNY UKŁAD ZAGOSPODAROWANIA TERENÓW KOMUNIKACJI
	<b>KSZTAŁTOWANE FORM ZABUDOWY I ZAGOSPODAROWANIA TERENU</b>
	OBWODZAJĄCA LINA REGULACYJNA ZABUDOWY
	NIEPRZEKRACZALNA LINA REGULACYJNA ZABUDOWY
	<b>ZASADY PARCELACJI TERENU:</b>
	DOPUSZCZALNA LINA PODZIAŁU TERENU
	<b>OBSZARY I OBIEKTY CHRONIONE</b>
	OBIEKT LIJETY W GMINNEJ EWIDENCJI ZABUDTÓW
	OBIEKT OBYTEJ OCHRONY KONSERWATORSKĄ

0 10 50m

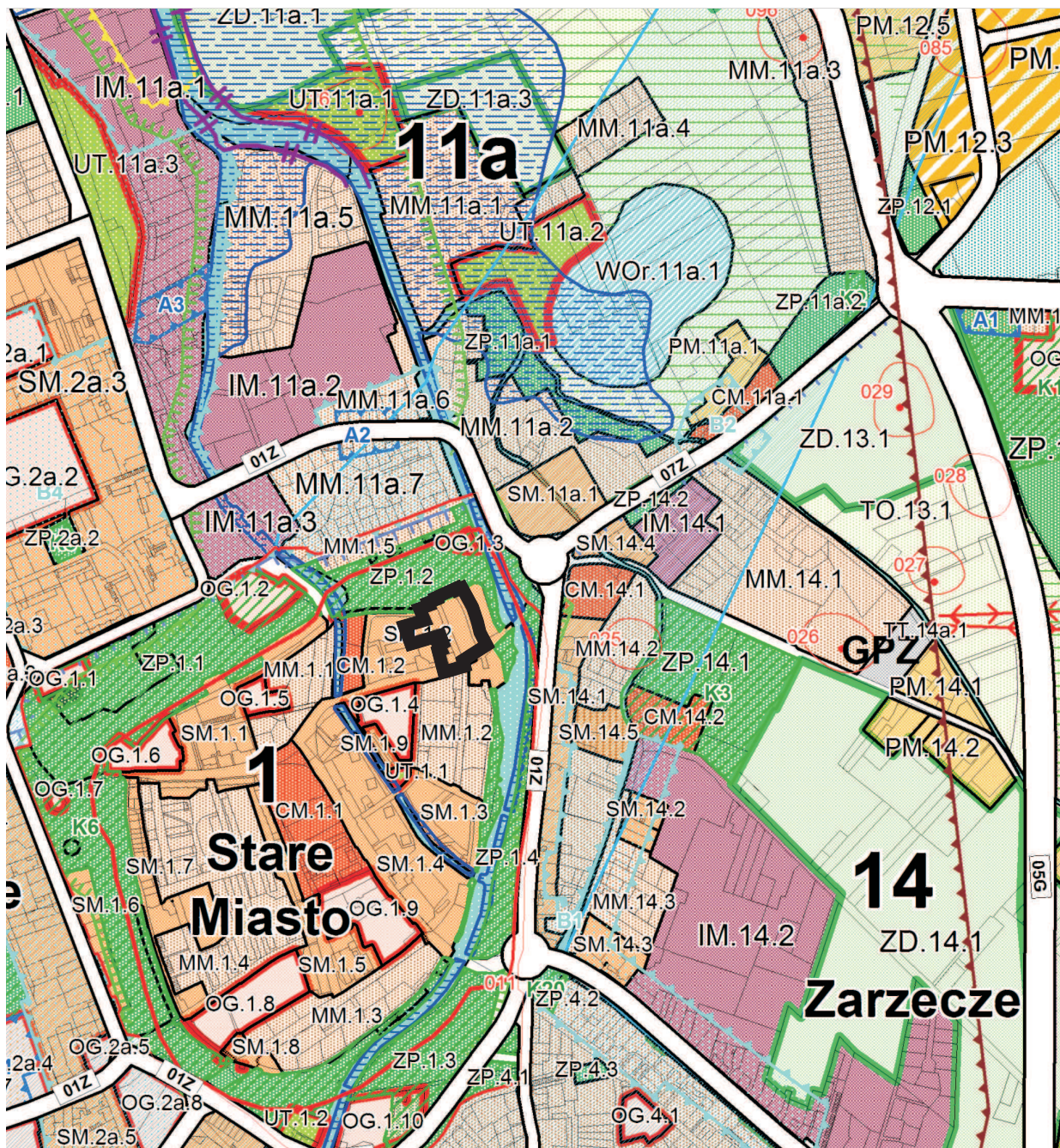
STOWARZYSZENIE PRACOWNI AUTORSKICH  
 71-024 Szczecin, ul. Bolesława 10, telefon (91) 48 200 47

Załącznik Nr 2 do uchwały Nr XXXVI/418/2014 Rady Miejskiej w Stargardzie Szczecińskim z dnia 28 stycznia 2014 r.

**ZMIANA MIEJSCOWEGO PLANU ZAGOSPODAROWANIA PRZESTRZENNEGO MIASTA STARGARDU SZCZECIŃSKIEGO**

DOTYCZĄCEGO TERENU W REJONIE ULIC:

ANDRZEJA STRUGA, BOLESŁAWA CHROBREGO ORAZ PARKU ZAMKOWEGO



WYRYS ZE STUDYUM UWARUNKOWAŃ I KIERUNKÓW ZAGOSPODAROWANIA PRZESTRZENNEGO MIASTA STARGARDU SZCZECIŃSKIEGO

— GRANICE TERENU OBJĘTEGO ZMIANĄ PLANU

FUNKCJA TERENU W STUDYUM:

Skala 1:10000



SM - tereny śródmiejskich zespołów mieszkaniowych

Załącznik Nr 3 do uchwały Nr XXXVI/418/2014  
Rady Miejskiej w Stargardzie Szczecińskim  
z dnia 28 stycznia 2014 r.

### **Rozstrzygnięcie o sposobie rozpatrzenia uwag do projektu zmiany planu**

Na podstawie art. 20 ust. 1 ustawy z dnia 27 marca 2003 r. o planowaniu i zagospodarowaniu przestrzennym (Dz. U. z 2012 r. poz. 647, poz. 951 i poz. 1445 oraz z 2013 r. poz. 21, poz. 405, poz. 1238 i poz. 1446) rozstrzyga się, co następuje:

**§ 1.** Do projektu zmiany *miejscowego planu zagospodarowania przestrzennego miasta Stargardu Szczecińskiego dotyczącego terenu w rejonie ulic: Andrzeja Struga, Bolesława Chrobrego oraz parku Zamkowego*, wyłożonego wraz z prognozą oddziaływania na środowisko w dniach od 5 listopada do 4 grudnia 2013 roku do publicznego wglądu, wniesiono w wyznaczonym do dnia 19 grudnia 2013 r. terminie 1 pismo z uwagą, zgodnie z wykazem uwag stanowiącym integralną część dokumentacji prac planistycznych.

**§ 2.** Prezydent Miasta Stargard Szczeciński rozpatrzył powyższą uwagę.

**§ 3.** Przyjmuje się sposób rozpatrzenia uwagi zgłoszonej przez Stargardzkie Towarzystwo Budownictwa Społecznego Spółka z o.o., dotyczącej doprecyzowania i uzupełnienia dla kamienicy usługowej przy ul. Bolesława Chrobrego 21 zapisu dopuszczającego możliwość bilansowania do 100% wymaganych miejsc postojowych na terenie ogólnodostępnych parkingów - uwaga uwzględniona - w ustaleniach planu uzupełniono zapis § 36 pkt 4 lit. k.

Załącznik Nr 4 do uchwały Nr XXXVI/418/2014  
Rady Miejskiej w Stargardzie Szczecińskim  
z dnia 28 stycznia 2014 r.

**Rozstrzygnięcie o sposobie realizacji zapisanych w zmianie planu inwestycji z zakresu infrastruktury technicznej, które należą do zadań własnych gminy oraz zasadach ich finansowania**

Na podstawie art. 20 ust. 1 ustawy z dnia 27 marca 2003 r. o planowaniu i zagospodarowaniu przestrzennym (Dz. U. z 2012 r. poz. 647, poz. 951 i poz. 1445 oraz z 2013 r. poz. 21, poz. 405, poz. 1238 i poz. 1446) rozstrzyga się, co następuje:

**§ 1.** Inwestycje z zakresu infrastruktury technicznej służące zaspokajaniu zbiorowych potrzeb mieszkańców stanowią, zgodnie z art. 7 ust. 1 ustawy z dnia 8 marca 1990 r. o samorządzie gminnym (Dz. U. z 2013 r. poz. 594, z późniejszymi zmianami), zadanie własne gminy.

**§ 2.** Zmiana miejscowego planu zagospodarowania przestrzennego miasta Stargardu Szczecińskiego dotyczącego terenu w rejonie ulic: *Andrzeja Struga, Bolesława Chrobrego oraz parku Zamkowego* nie wprowadza nowych inwestycji z zakresu infrastruktury technicznej należących do zadań własnych gminy oraz zadań realizowanych wspólnie przez gminę i inne podmioty.

**§ 3.** Zmiana planu nie będzie miała wpływu na zwiększenie przyszłych kosztów inwestycji z zakresu infrastruktury technicznej, które należą do zadań własnych gminy i są finansowane ze środków publicznych.

**§ 4.** W związku z powyższym nie przewiduje się zmiany sposobu realizacji zapisanych w planie inwestycji z zakresu infrastruktury technicznej, które należą do zadań własnych gminy oraz zasad ich finansowania.