



DZIENNIK URZĘDOWY

WOJEWÓDZTWA ŁÓDZKIEGO

Łódź, dnia 18 października 2013 r.

Poz. 4571

UCHWAŁA NR XL/246/13 RADY GMINY BURZENIN

z dnia 11 września 2013 r.

w sprawie uchwalenia miejscowego planu zagospodarowania przestrzennego dla obszaru części wsi Kopanina i Witów

Na podstawie art. 18 ust. 2 pkt 5 i art. 40 ust. 1 ustawy z dnia 8 marca 1990 r. o samorządzie gminnym (tekst jednolity: Dz. U. z 2013 r. poz. 594 i poz. 645) oraz art. 14 ust. 8 i art. 20 ust. 1 ustawy z dnia 27 marca 2003 r. o planowaniu i zagospodarowaniu przestrzennym (t.j.: Dz. U. z 2012 r. poz. 647, poz. 951 i poz. 1445 oraz z 2013 r. poz. 21 i poz. 405), a także uchwały Nr XXVIII/171/12 Rady Gminy Burzenin z dnia 28 listopada 2012 r. w sprawie przystąpienia do sporządzania miejscowego planu zagospodarowania przestrzennego dla obszaru części wsi Kopanina i Witów ze zmianą zawartą w uchwale Nr XXXIII/210/13 z dnia 27 marca 2013 r. – Rada Gminy Burzenin uchwala, co następuje:

Rozdział 1 Ustalenia ogólne

§ 1. Stwierdza się, że miejscowy plan zagospodarowania przestrzennego dla obszaru części wsi Kopanina i Witów nie narusza ustaleń Studium uwarunkowań i kierunków zagospodarowania przestrzennego gminy Burzenin.

§ 2. 1. Uchwala się miejscowy plan zagospodarowania przestrzennego dla obszaru części wsi Kopanina i Witów, zwany dalej planem.

2. Granice obszaru objętego planem, o której mowa w ust. 1, pokazano na rysunku planu sporządzonym w skali 1:1000, stanowiącym załącznik nr 1 do niniejszej uchwały.

3. Ustalenia planu stanowią treść niniejszej uchwały.

4. Integralną częścią planu są:

- 1) rysunek planu, o którym mowa w ust. 2 niniejszej uchwały, wraz z wrysem ze Studium uwarunkowań i kierunków zagospodarowania przestrzennego gminy Burzenin;
- 2) rozstrzygnięcie o sposobie rozpatrzenia uwag do projektu planu wniesionych w okresie wyłożenia do publicznego wglądu – stanowiące załącznik nr 2 do uchwały;
- 3) rozstrzygnięcie o sposobie realizacji zapisanych w planie inwestycji z zakresu infrastruktury technicznej, które należą do zadań własnych gminy oraz zasadach ich finansowania – stanowiące załącznik nr 3 do uchwały.

§ 3. Celem regulacji zawartych w ustaleniach planu jest umożliwienie realizacji zamierzeń obejmujących eksploatację udokumentowanego złoża kruszywa mających wpływ na ożywienie gospodarcze gminy.

§ 4. 1. Ilekroć w tekście niniejszej uchwały jest mowa o:

- 1) planie – należy przez to rozumieć ustalenia miejscowego planu zagospodarowania przestrzennego, o którym mowa w § 2 niniejszej uchwały;
- 2) uchwale – należy przez to rozumieć niniejszą uchwałę, o ile z treści przepisu nie wynika inaczej;
- 3) rysunku planu – należy przez to rozumieć rysunek planu na mapie w skali 1:1000, stanowiący załącznik nr 1 do niniejszej uchwały;
- 4) ustawie – należy przez to rozumieć ustawę z dnia 27 marca 2003 r. (t.j.: Dz. U. z 2012 r. poz. 647, ze zm.) o planowaniu i zagospodarowaniu przestrzennym o ile z treści przepisu nie wynika inaczej;
- 5) obszarze planu – należy przez to rozumieć obszar objęty miejscowym planem zagospodarowania przestrzennego, o którym mowa w § 2 niniejszej uchwały, w granicach przedstawionych na rysunku planu;
- 6) terenie – należy przez to rozumieć teren wyznaczony na rysunku planu liniami rozgraniczającymi oraz oznaczony symbolem literowym;
- 7) przeznaczeniu podstawowym – należy przez to rozumieć ustalone w planie przeznaczenie (funkcję), dominujące w obrębie danego terenu;
- 8) przeznaczeniu dopuszczalnym – należy przez to rozumieć określone rodzaje przeznaczenia inne niż podstawowe, które nie stanowią uciążliwości dla przeznaczenia podstawowego, uzupełniają przeznaczenie podstawowe i nie są z nim sprzeczne;
- 9) linii rozgraniczającej – należy przez to rozumieć granicę pomiędzy terenami o różnym przeznaczeniu podstawowym lub o różnym sposobie użytkowania czy zagospodarowania, w tym również pomiędzy terenami dróg, a terenami przeznaczonymi pod inne zagospodarowanie lub użytkowanie;
- 10) strefie kontrolowanej od ciągów infrastruktury technicznej – należy przez to rozumieć obszar wyznaczony po obydwu stronach sieci infrastruktury technicznej (elektroenergetycznej) wyłączony z zabudowy lub z możliwością lokalizacji obiektów na warunkach uzgodnionych z gestorem sieci (w strefie operator sieci podejmuje czynności w celu zapobieżenia działaniom mogącym mieć negatywny wpływ na trwałość i prawidłowość eksploatacji sieci);
- 11) przepisach odrębnych – należy przez to rozumieć przepisy ustaw wraz z aktami wykonawczymi oraz ograniczenia w dysponowaniu terenem wynikające z prawomocnych decyzji administracyjnych.

2. Pojęcia i określenia użyte w planie, a nie zdefiniowane w niniejszym paragrafie należy rozumieć w sposób zgodny z obowiązującymi przepisami prawa.

§ 5. 1. Plan zawiera ustalenia dotyczące:

- 1) przeznaczenia linii rozgraniczających tereny o różnym przeznaczeniu lub różnych zasadach zagospodarowania terenów;
- 2) zasad ochrony i kształtowania ładu przestrzennego;
- 3) zasad ochrony środowiska, przyrody i krajobrazu kulturowego;
- 4) szczegółowych zasad i warunków scalania i podziału nieruchomości objętych planem miejscowym;
- 5) zasad modernizacji, rozbudowy i budowy systemu komunikacji i infrastruktury technicznej;
- 6) sposobu tymczasowego zagospodarowania, urządzania i użytkowania terenów;
- 7) stawek procentowych, na podstawie których ustala się opłatę, o której mowa w art. 36 ustawy.

2. Plan nie zawiera, ze względu na niewystępowanie w granicach planu, ustaleń dotyczących:

- 1) wymagań wynikających z potrzeb kształtowania przestrzeni publicznych;
- 2) dóbr kultury współczesnej oraz zasad ochrony dziedzictwa kulturowego i zabytków;
- 3) zasad kształtowania zabudowy oraz wskaźników zabudowy i zagospodarowania terenu;
- 4) granic i sposobów zagospodarowania terenów lub obiektów podlegających ochronie, ustalonych na podstawie przepisów odrębnych, w tym obszarów szczególnego zagrożenia powodzią oraz osuwania się mas ziemnych;

5) szczególnych warunków zagospodarowania terenów oraz ograniczeń w ich użytkowaniu.

§ 6. 1. Rysunek planu (załącznik nr 1 do uchwały) obowiązuje w zakresie:

- 1) granic obszaru objętego planem;
- 2) przeznaczenia terenów wraz z liniami rozgraniczającymi tereny o różnym przeznaczeniu lub różnych zasadach zagospodarowania;
- 3) linii elektroenergetycznej 15 KV ze strefą kontrolowaną (przebieg przeniesiony);
- 4) oznaczeń literowo-cyfrowych przeznaczenia terenów.

2. Inne oznaczenia na rysunku planu posiadają charakter informacyjny. Są to:

- 1) linie rozgraniczające tereny o różnym przeznaczeniu lub różnych zasadach zagospodarowania, poza granicą planu oraz symbole dla tych terenów ustalone obowiązującym planem miejscowym;
- 2) granic ustanowionego obszaru górniczego „Kopanina A”;
- 3) granicy obrębów geodezyjnych;
- 4) granicy projektowanego Złoczewskiego Obszaru Chronionego Krajobrazu.

§ 7. Ustala się następujące symbole określające w planie podstawowe formy przeznaczenia i zagospodarowania terenów:

- 1) 1PG – tereny powierzchniowej eksploatacji surowców w granicach ustanowionego obszaru górniczego „Kopanina A” wraz z obszarem oddziaływania tej eksploatacji (teren górniczy „Kopanina A”);
- 2) 2ZL – tereny lasów;
- 3) 3R – tereny upraw rolnych;
- 4) 1KDG – tereny komunikacji – drogi publicznej, wojewódzkiej Nr 480, głównej;
- 5) 2KDW – tereny komunikacji – projektowanej drogi wewnętrznej ze zjazdem publicznym na drogę główną;
- 6) 3KDW – tereny komunikacji – gminnej drogi wewnętrznej.

Rozdział 2

Ustalenia szczegółowe dotyczące przeznaczenia terenów i zasad ich zagospodarowania

§ 8. Dla terenów oznaczonych na rysunku planu symbolem 1PG, ustala się:

1. Przeznaczenie terenu:

- 1) przeznaczenie podstawowe: tereny eksploatacji powierzchniowej udokumentowanego złoża kruszywa „Kopanina”;
- 2) lokalizację wszelkiego rodzaju obiektów, urządzeń i sieci infrastruktury, urządzeń budowlanych związanych z potrzebami eksploatacji powierzchniowej prowadzonej w związku z eksploatacją udokumentowanych złóż na warunkach wynikających z przepisów odrębnych – jako przeznaczenie dopuszczalne;
- 3) dopuszcza się lokalizację, przebudowę, rozbudowę oraz budowę obiektów i urządzeń infrastruktury technicznej, w tym również nie związanych z przeznaczeniem terenu, a w szczególności lokalizację inwestycji celu publicznego z zakresu łączności publicznej.

2. Warunki zagospodarowania terenów:

- 1) linie rozgraniczające tereny przeznaczone pod eksploatację powierzchniową terenów stanowią równocześnie utworzone granice terenu górniczego „Kopanina A”;
- 2) sposób prowadzenia eksploatacji oraz szczegółowe zasady zagospodarowania zakładu górniczego – zgodnie z uzyskanymi koncesjami oraz opracowaniami wynikającymi z przepisów odrębnych; w procesie eksploatacji nie będą używane materiały wybuchowe;
- 3) pozyskane kruszywo nie będzie przedmiotem przeróbki na miejscu wydobywania;

4) ustala się zakaz zabudowy za wyjątkiem tymczasowych obiektów, urządzeń i sieci infrastruktury technicznej wynikających z potrzeb działalności górniczej, których maksymalną wysokość ustala się na 10 m od poziomemu terenu.

3. Szczegółowe zasady i warunki scalania i podziału nieruchomości:

1) obszar oznaczony symbolem 1PG nie wymaga przeprowadzenia scaleń i podziału nieruchomości w oparciu o przepisy odrębne;

2) dopuszcza się podział nieruchomości zgodnie z następującymi zasadami:

a) minimalna powierzchnia nowo wydzielonej działki gruntu – 1000 m²,

b) kąt położenia granic w stosunku do dróg dojazdowych wyniesie 75-900 lub równoległe do istniejących podziałów nieruchomości,

c) zostanie wykazany związek podziału z eksploatacją surowców, rekultywacją lub zakupem gruntów przez przedsiębiorcę.

4. Zasady ochrony środowiska, przyrody i krajobrazu kulturowego:

1) szkodliwe oddziaływanie eksploatacji w zakresie wymagań dotyczących zapewnienia bezpieczeństwa powszechnego, nie może wykraczać poza granice ustanowionego terenu górniczego „Kopanina A”;

2) działalność związana z eksploatacją powierzchniową nie może powodować przekroczenia standardów jakości środowiska określonych w przepisach odrębnych, a w szczególności w zakresie hałasu, wibracji, emisji zanieczyszczeń oraz promieniowania elektromagnetycznego poza granicą terenu oznaczonego symbolem 1PG;

3) teren nie podlega ochronie akustycznej;

4) teren oznaczony symbolem 1PG nie jest objęty ochroną na podstawie przepisów o ochronie przyrody, leży jednak na terenie projektowanego Złoczewskiego Obszaru Chronionego Krajobrazu.

5. Zasady ochrony i kształtowania ładu przestrzennego:

1) zakaz składowania odpadów nie pochodzących z działalności górniczej;

2) obowiązek zachowania pasa ochronnego wokół wyrobiska, zgodnie z wymaganiami Polskiej Normy;

3) obowiązek zachowania stateczności zboczy wyrobiska;

4) ustala się obowiązek rekultywacji wyrobisk poeksploatacyjnych w sposób zgodny z zatwierdzonym projektem rekultywacji, poprzez całkowitą lub częściową ich niwelację polegającą na wypełnieniu (zagospodarowaniu) w ich wnętrzu humusu i nadkładu, i zalesieniu terenu.

6. Zasady obsługi komunikacyjnej: z istniejącej drogi publicznej, głównej oznaczonej symbolem 1KDG za pośrednictwem niepublicznej drogi wewnętrznej, oznaczonej symbolem 2KDW, wyprowadzonej z głównej drogi publicznej oznaczonej symbolem 1KDG ze zjazdem publicznym oraz gminnej drogi wewnętrznej oznaczonej symbolem 3KDW.

7. Zasady wyposażenia terenów w infrastrukturę techniczną:

1) zaopatrzenie w wodę: tereny eksploatacji nie wymagają zaopatrzenia w wodę;

2) odprowadzenie ścieków bytowo-gospodarczych: tereny przeznaczone pod eksploatację nie wymagają odprowadzenia ścieków sanitarnych;

3) odprowadzenie wód opadowych:

a) powierzchniowe, po terenie przeznaczonym pod eksploatację,

b) obowiązek oczyszczenia wód opadowych pochodzących z utwardzonych powierzchni lub parkingów przed wprowadzeniem do gruntu, zgodnie z przepisami odrębnymi;

4) zaopatrzenie w energię elektryczną: z istniejącej sieci elektroenergetycznej;

5) zaopatrzenie w ciepło: tereny przeznaczone pod eksploatację nie wymagają zaopatrzenia w ciepło;

6) gospodarka odpadami: prowadzenie działalności wydobywczej kruszywa nie powoduje odpadów komunalnych i technologicznych.

8. Wyznacza się strefę kontrolowaną wzdłuż napowietrznej linii elektroenergetycznej 15 kV o szerokości 15 m (po 7,5 m od osi linii w każdą stronę); zagospodarowanie terenu w granicach strefy powinno uwzględniać przepisy odrębne. W przypadku wystąpienia kolizji projektowanego zagospodarowania z obiektami lub urządzeniami infrastruktury technicznej, należy przewidzieć zmianę ich lokalizacji, lub przebiegu zgodnie z przepisami odrębnymi.

9. Do czasu podjęcia eksploatacji powierzchniowej, teren pozostaje w dotychczasowym użytkowaniu rolnym i leśnym.

§ 9. Wyznacza się tereny oznaczone na rysunku planu symbolem 2ZL, dla których ustala się:

- 1) podstawowe przeznaczenie terenu – zachowanie istniejącego lasu jako przeznaczenie podstawowe;
- 2) jako przeznaczenie dopuszczalne: realizację obiektów, urządzeń i sieci infrastruktury technicznej o znaczeniu lokalnym;
- 3) obsługa komunikacyjna – z istniejącej drogi publicznej położonej poza granicą planu przez teren o symbolu 1PU objęty innym obowiązującym planem miejscowym oraz z gminnej drogi wewnętrznej o symbolu 3KDW;
- 4) zakaz grodzenia terenu.

§ 10. Dla terenów oznaczonych na rysunku planu symbolem 3R, ustala się:

1. Przeznaczenie terenu:

- 1) tereny upraw rolnych, ogrodniczych i sadowniczych jako przeznaczenie podstawowe;
- 2) dopuszczenie lokalizacji regionalnych i lokalnych urządzeń, i sieci infrastruktury technicznej i drogowej;
- 3) zachowanie istniejących dróg dojazdowych do pól i terenów użytków zielonych z możliwością ich poszerzenia stosownie do potrzeb prowadzonych gospodarstw rolnych;
- 4) w ramach przeznaczenia dopuszczalnego - na terenach rolnych mogą być lokalizowane inwestycje realizujące cele publiczne w zakresie telekomunikacji i łączności publicznej oraz inwestycje realizowane na rzecz obronności i bezpieczeństwa państwa;
- 5) zakaz zabudowy innej niż określona wyżej.

2. Zasady zagospodarowania terenów:

- 1) obowiązek utrzymania ciągłości istniejących zadrzewień i remiz śródpolnych jako istotnych miejsc dla bytowania zwierzyny dziko żyjącej;
- 2) utrzymanie istniejących dojazdów do pól z możliwością przeznaczenia części gruntów rolnych na ich poszerzenie;
- 3) zachowuje się przebieg napowietrznej linii elektroenergetycznej 15 kV ze strefą kontrolowaną wynoszącą 15 m (po 7,5 m od osi linii), w której zagospodarowanie terenu powinno uwzględniać przepisy odrębne;
- 4) w granicach terenów oznaczonych w planie symbolem 3R obowiązuje zakaz zabudowy zagrodowej oraz innych obiektów budowlanych przeznaczonych na stały pobyt ludzi.

3. Zasady obsługi komunikacyjnej:

- 1) istniejącymi drogami publicznymi położonymi poza granicami planu;
- 2) drogami wewnętrznymi (niepublicznymi), oznaczonymi na rysunku planu symbolami 2KDW i 3KDW;
- 3) innymi drogami rolniczymi, nieoznaczonymi na rysunku planu symbolem.

4. Szczegółowe zasady i warunki scalania i podziału nieruchomości:

- 1) obszar oznaczony symbolem 3R nie wymaga przeprowadzenia scaleń i podziału nieruchomości;

- 2) dopuszcza się podział nieruchomości zgodnie z zasadami wynikającymi z przepisów odrębnych dla terenów rolnych.

Rozdział 3 **Ustalenia z zakresu obsługi komunikacyjnej**

§ 11. Ustala się następujące zasady obsługi komunikacyjnej terenów, poprzez drogi oznaczone na rysunku planu symbolami:

- 1) 1KDG – droga wojewódzka Nr 480, klasy głównej (teren publiczny): docelowa szerokość w liniach rozgraniczających – 25,0 m, obecnie w granicach planu 20,0 m. Nawierzchnia jezdni utwardzona; chodniki – w dostosowaniu do potrzeb. Dopuszcza się lokalizacje urządzeń i sieci infrastruktury technicznej (podziemnej i naziemnej) zgodnie z przepisami odrębnymi;
- 2) 2KDW – projektowana droga wewnętrzna (niepubliczna), stanowiąca dojazd i obsługę terenów rolnych i po włączeniu się do gminnej drogi wewnętrznej o symbolu 3KDW – zapewniająca obsługę terenów eksploatacji powierzchniowej 1PG. Nawierzchnia gruntowa bądź utwardzona. W przekroju dopuszcza się lokalizacje urządzeń i sieci infrastruktury technicznej (podziemnej i naziemnej), zgodnie z przepisami odrębnymi. Szerokość w liniach rozgraniczających min. 6 m;
- 3) 3KDW – istniejąca gminna droga wewnętrzna (niepubliczna), stanowiąca dojazd i obsługę terenów eksploatacji powierzchniowej oraz razem z drogą o symbolu 2KDW – zapewniająca obsługę terenu tej eksploatacji o symbolu 1PG. Nawierzchnia gruntowa bądź utwardzona. W przekroju dopuszcza się lokalizacje urządzeń i sieci infrastruktury technicznej (podziemnej i naziemnej), zgodnie z przepisami odrębnymi. Szerokość w liniach rozgraniczających 5,0-6,0 m z możliwością lokalnych zwężeń.

Rozdział 4 **Przepisy końcowe**

§ 12. Ustala się wysokość stawki procentowej, służącej naliczeniu jednorazowej opłaty od wzrostu wartości nieruchomości w wyniku uchwalenia planu. Wysokość stawki procentowej ustala się na poziomie:

- 1) 30% dla terenów oznaczonych symbolami 1PG i 2KDW;
- 2) dla pozostałych terenów wzrost wartości nieruchomości, w wyniku uchwalenia planu, nie występuje.

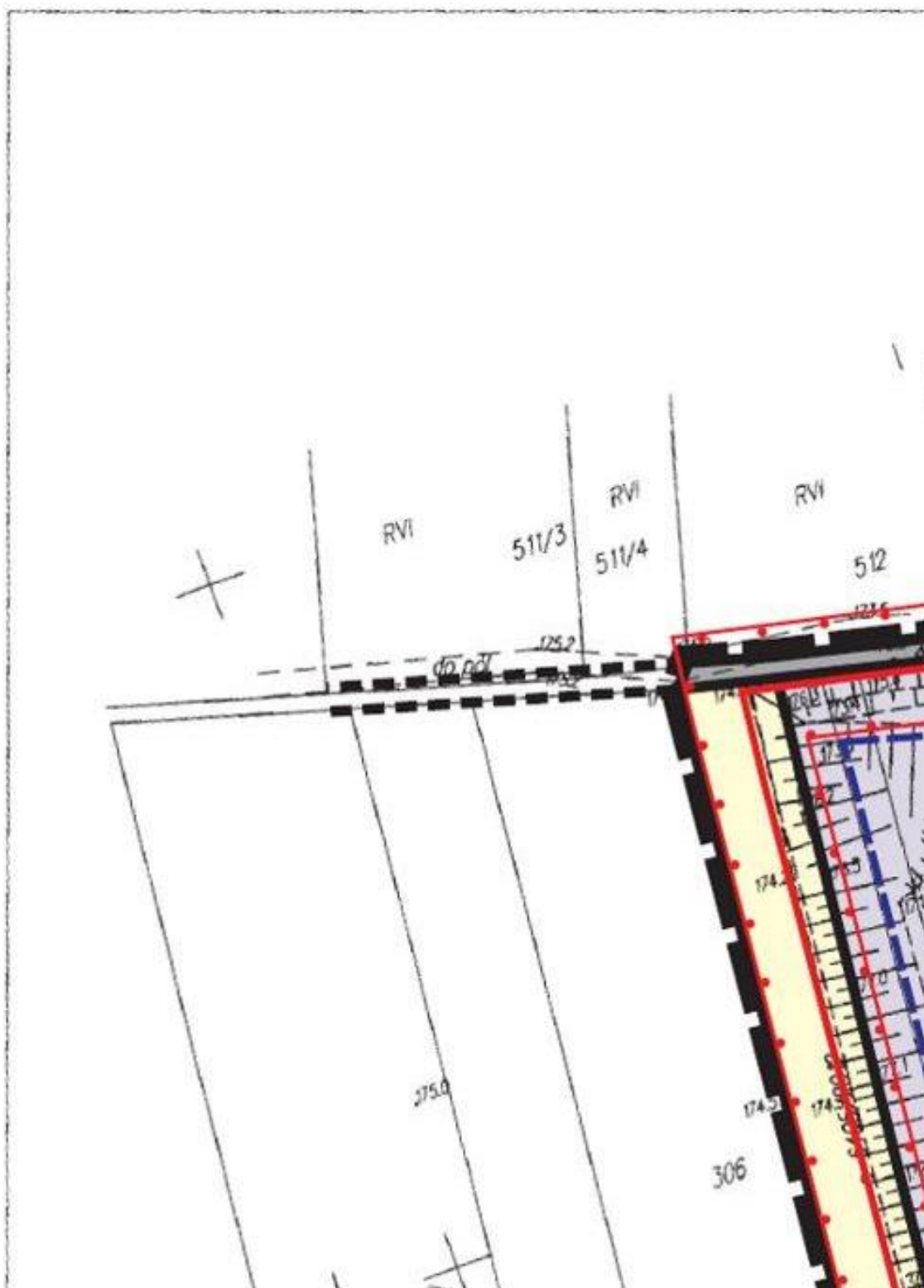
§ 13. Wykonanie uchwały powierza się Wójtowi Gminy Burzenin.

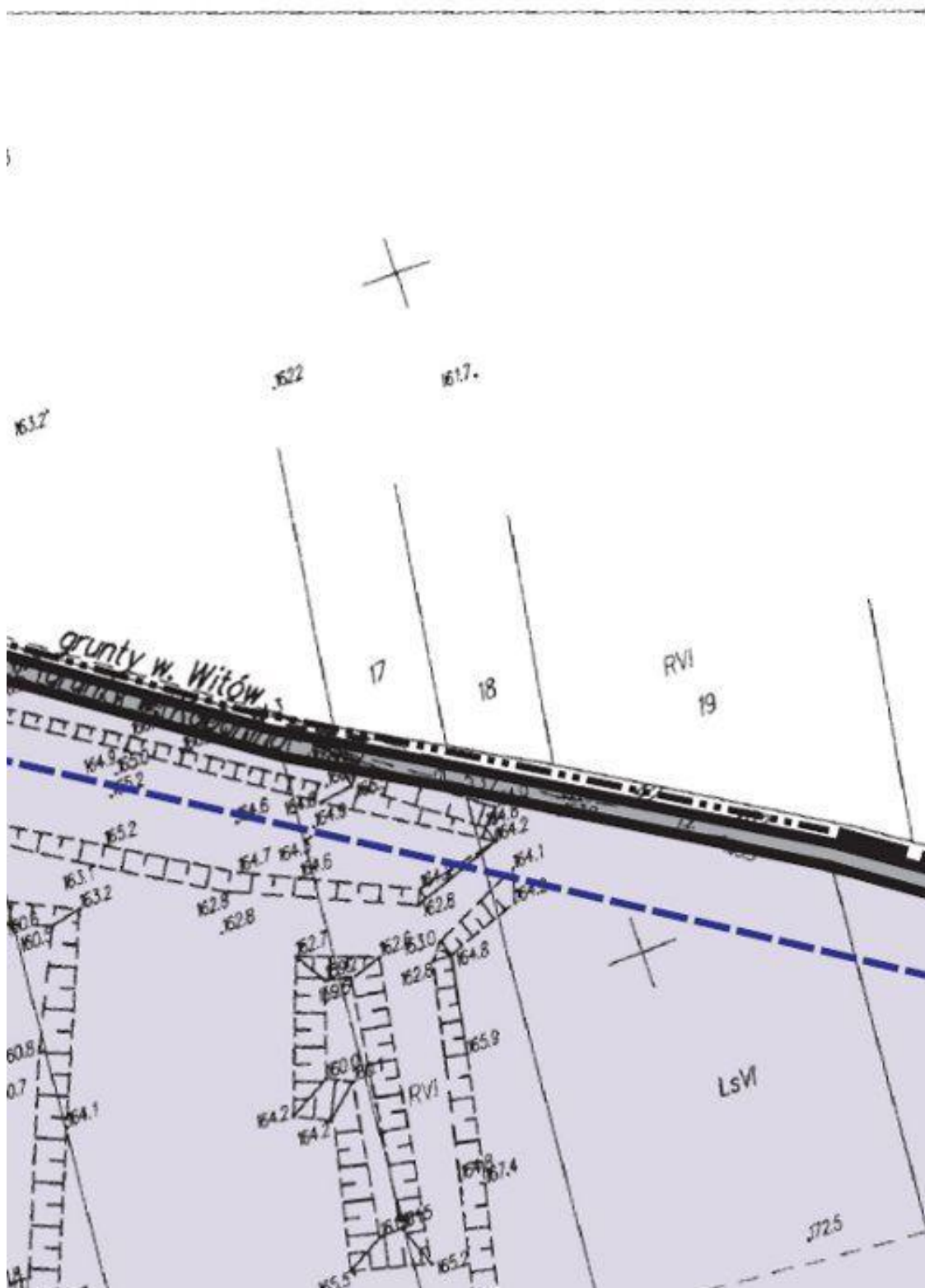
§ 14. Uchwała wchodzi w życie po upływie 14 dni od dnia jej ogłoszenia w Dzienniku Urzędowym Województwa Łódzkiego.

Przewodniczący
Rady Gminy:
Leszek Nawrocki

Załącznik nr 1
do uchwały nr XL/246/13
Rady Gminy Burzenin
z dnia 11 września 2013 r.

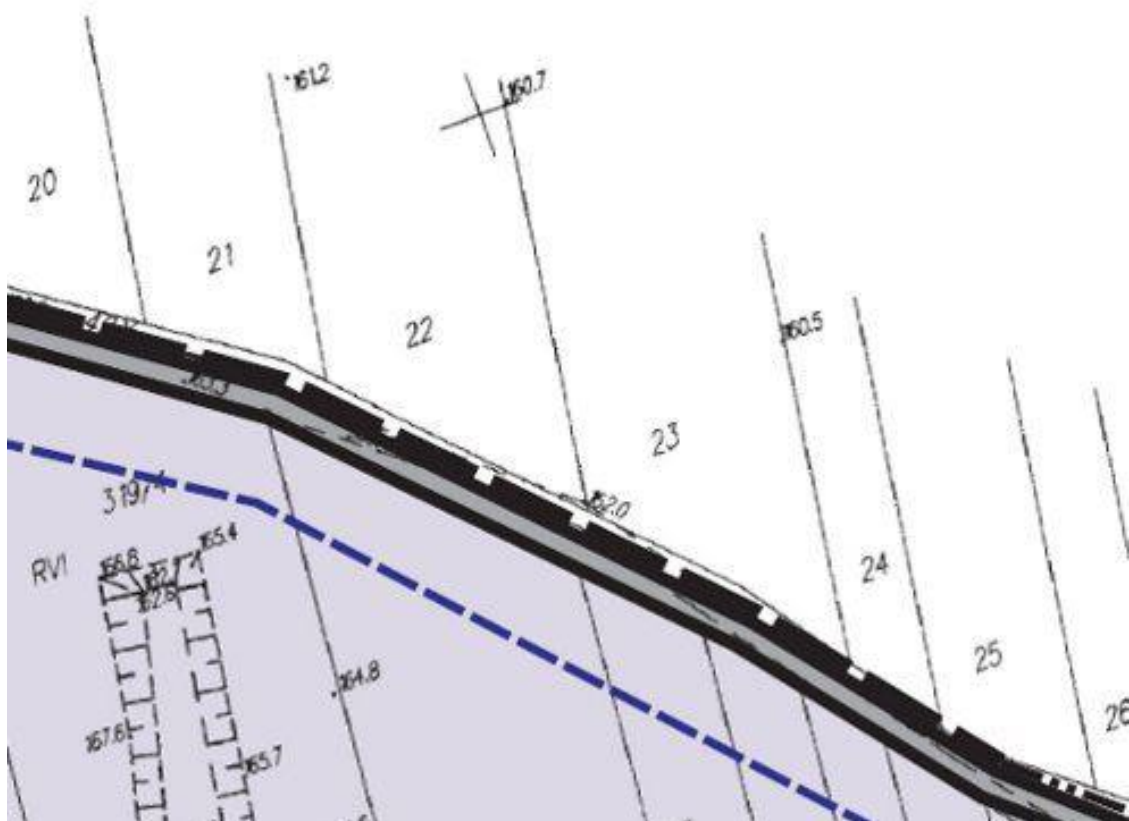
**MIEJSCOWY PLAN ZAGOSPODAROWANIA PRZESTRZENNEGO
DLA OBSZARU CZĘŚCI WSI KOPANINA I WITÓW**





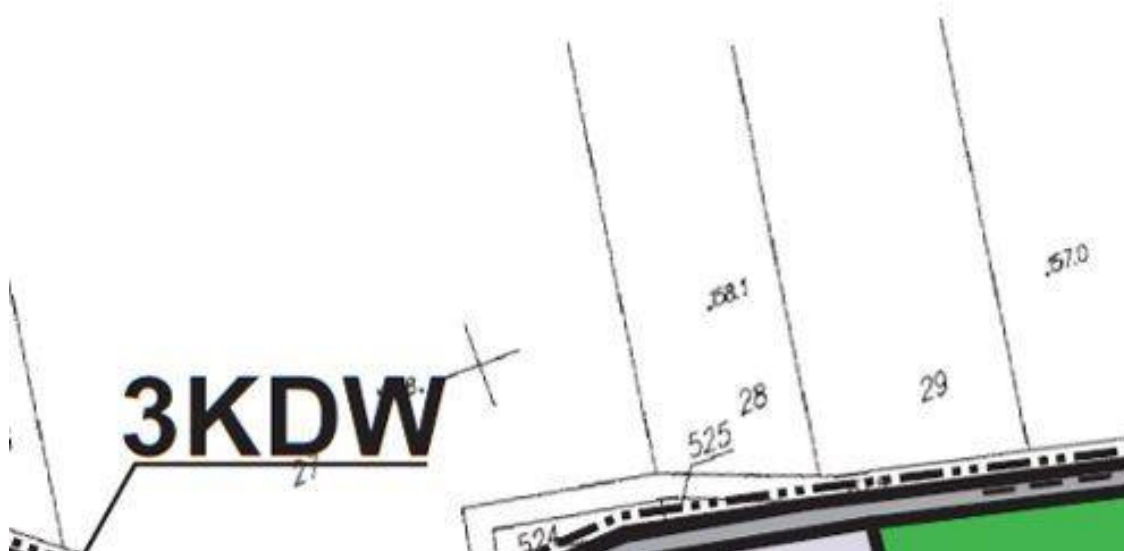
MIEJSCOWY PLAN DLA OBSZARU

RYSUNEK PLANU - ZAŁĄCZNIK RADY GMINY BURZENIN Z DN



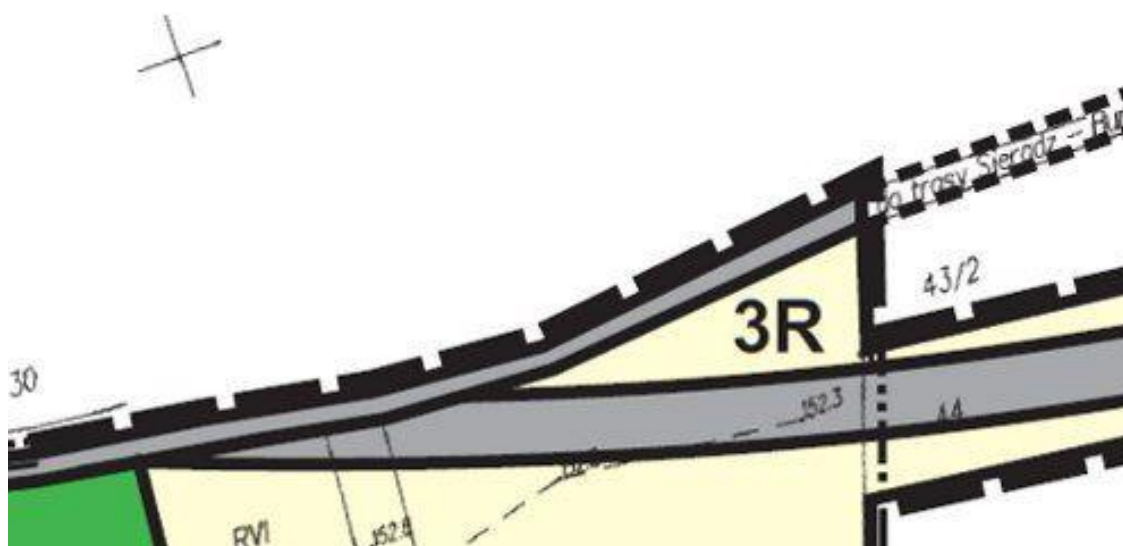
PLAN ZAGOSPOD CZĘŚCI WSI KC

LIK Nr1 DO UCHWAŁY Nr XL/246/
IA 11 WRZEŚNIA 2013 r

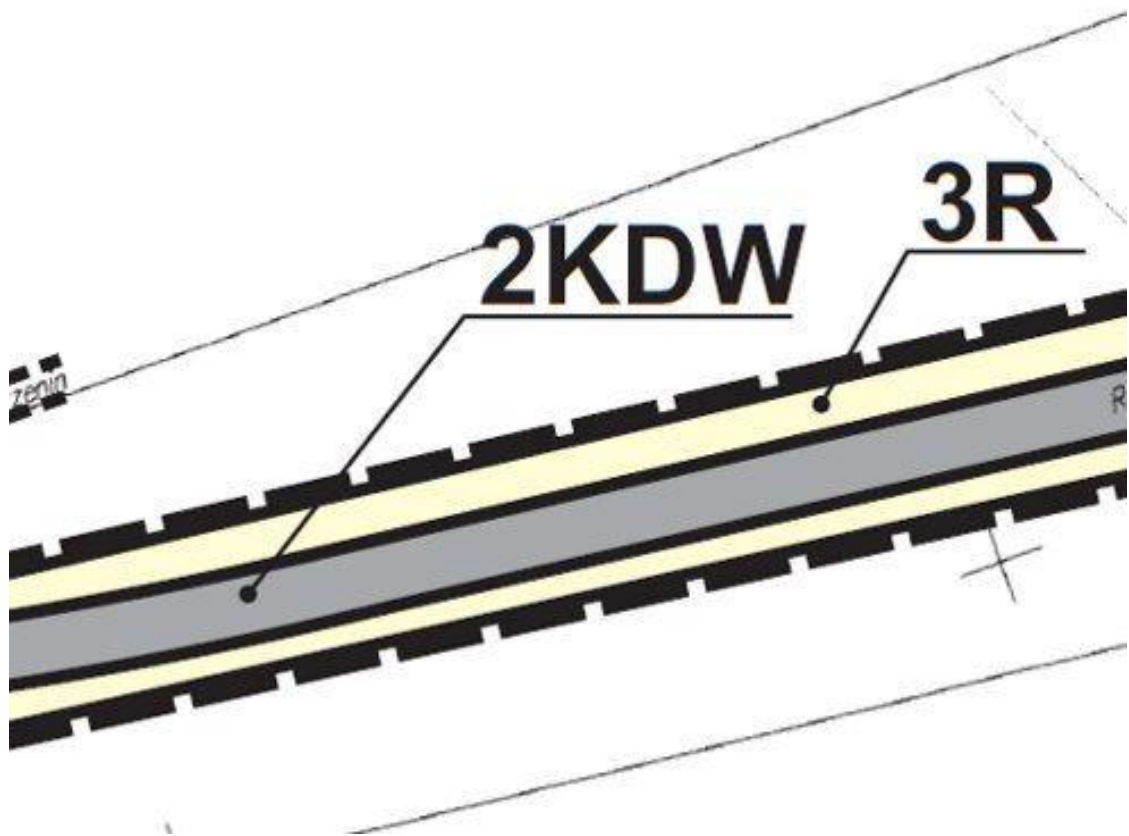


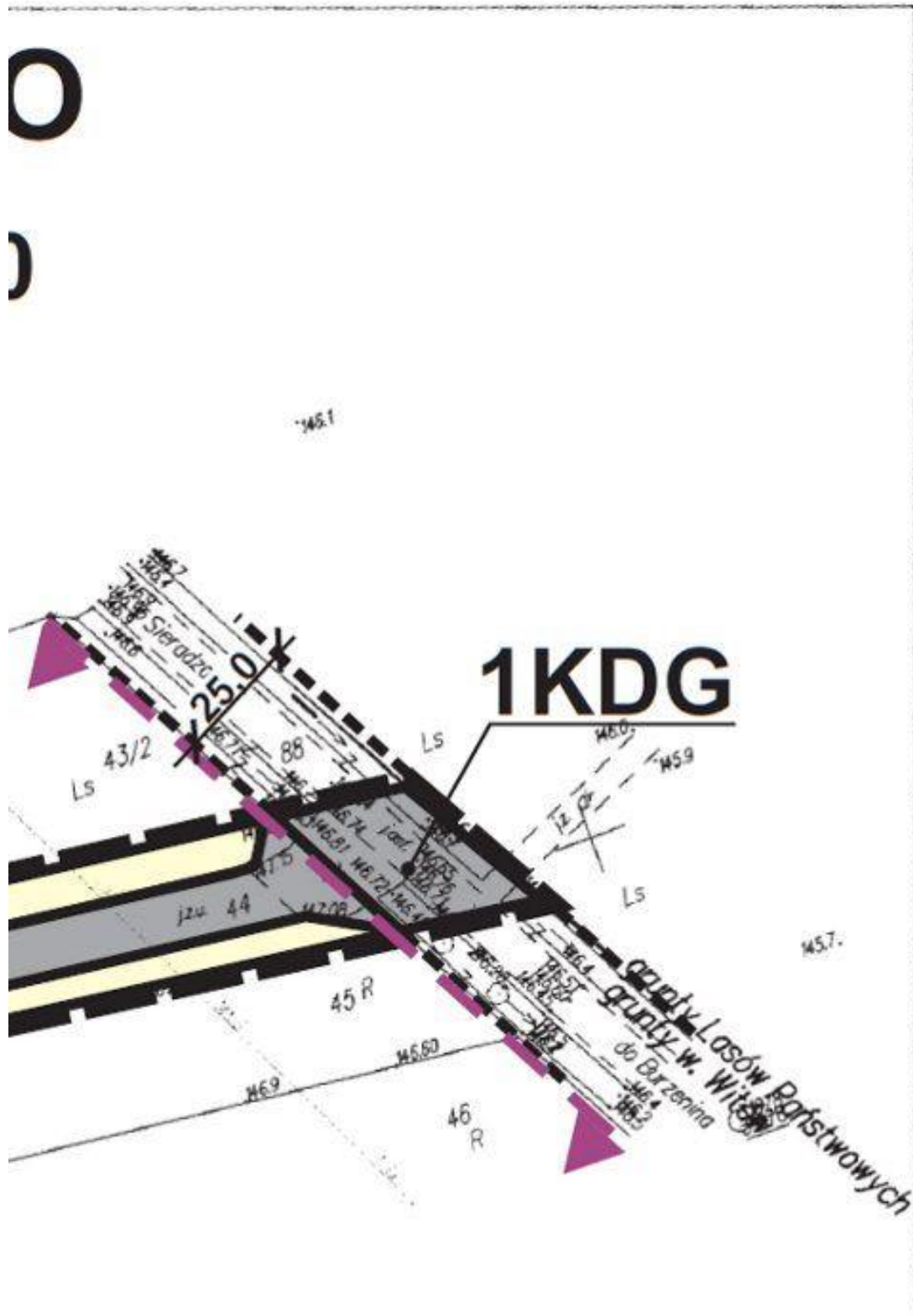
WAROWNIA PR PANINA I WITÓ

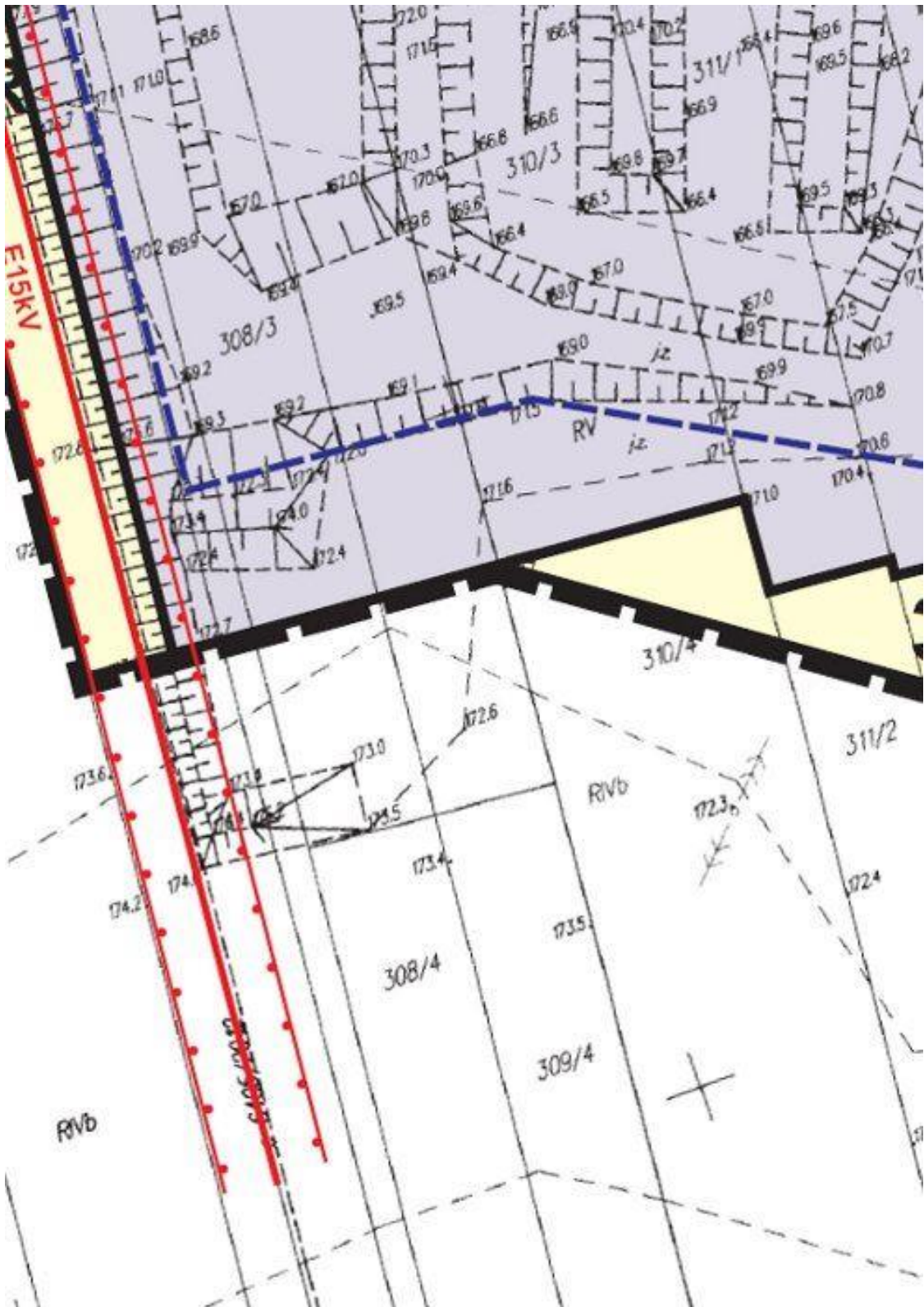
13

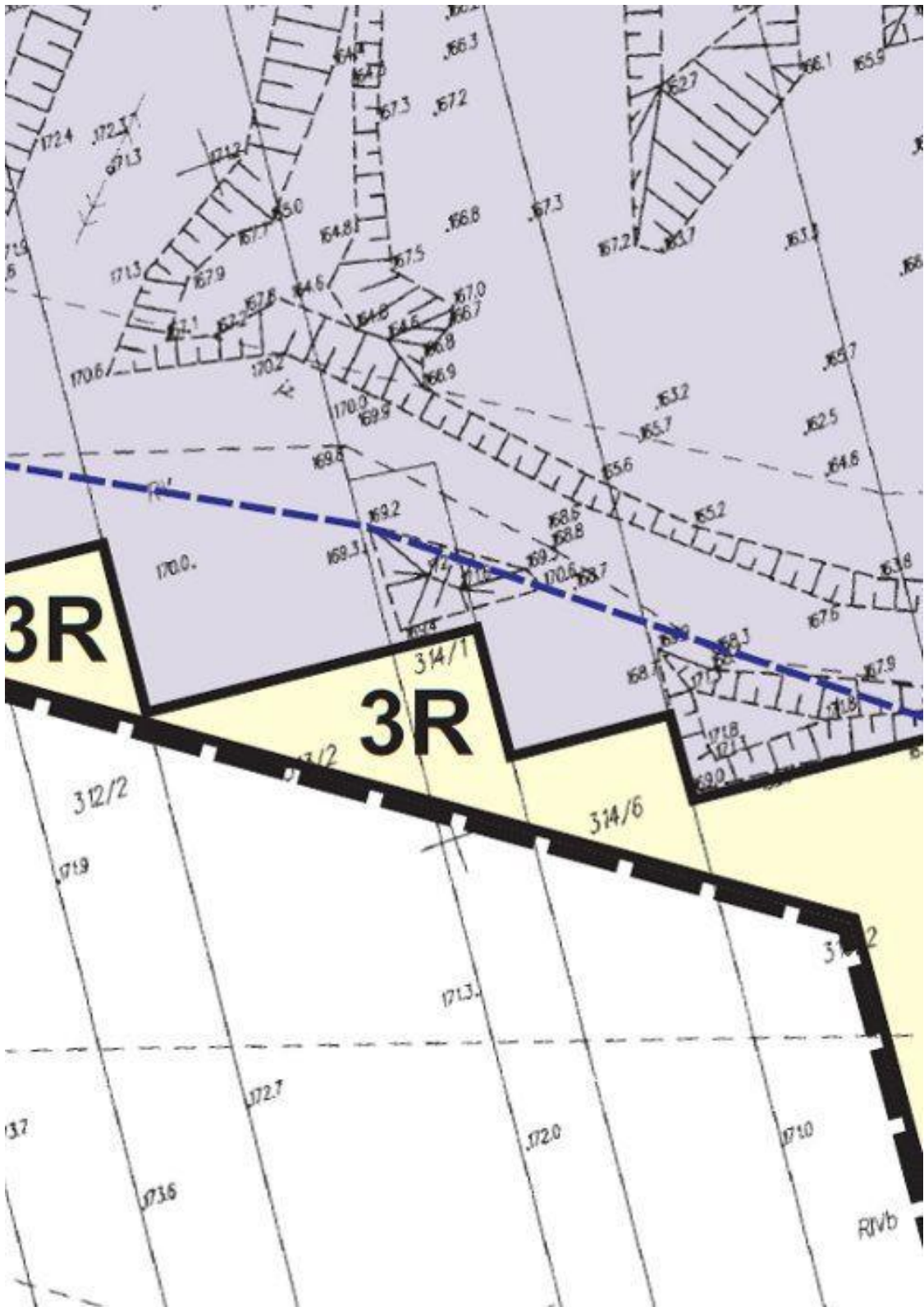


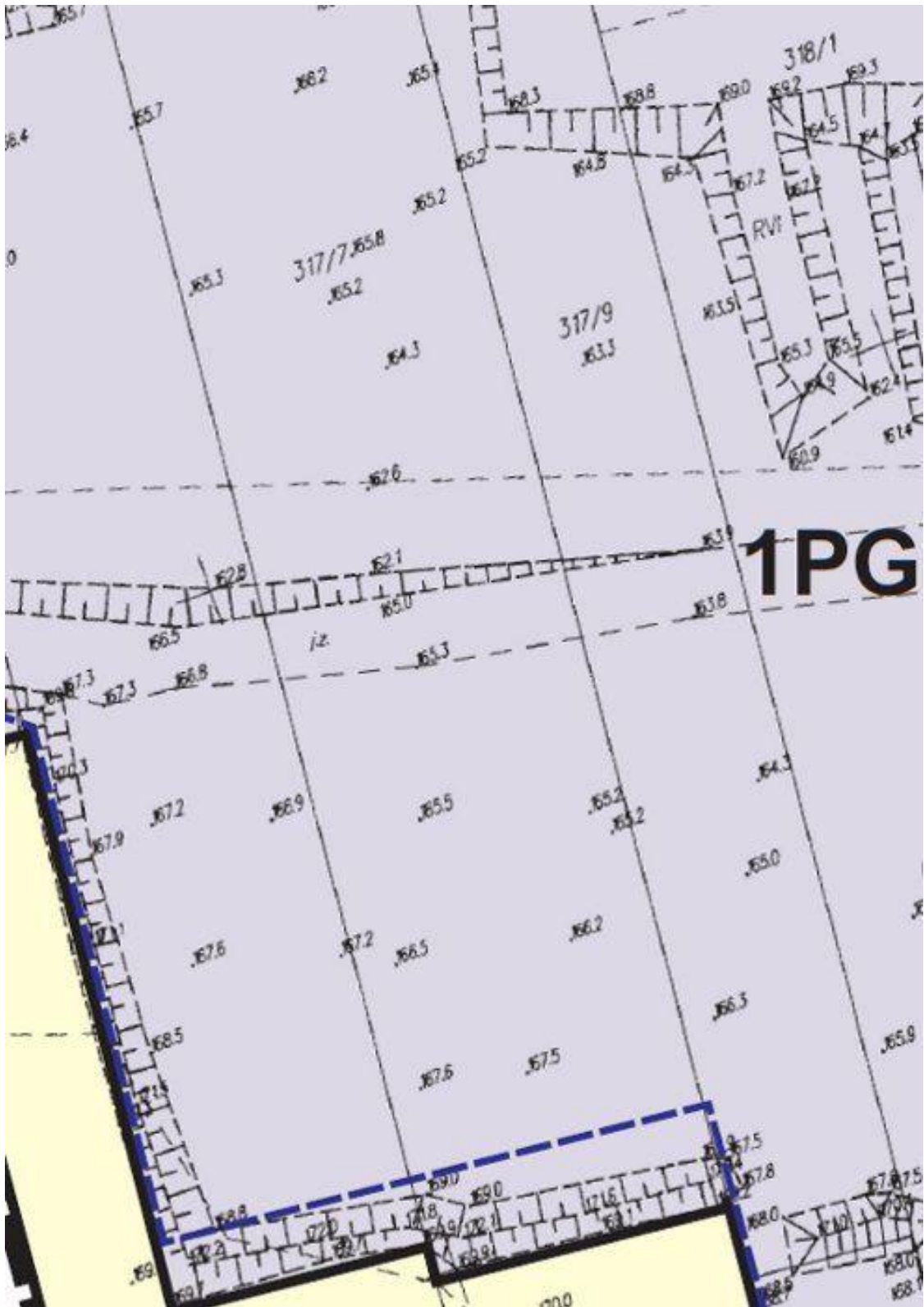
ZESTRZENNEGO W SKALA 1 : 1000

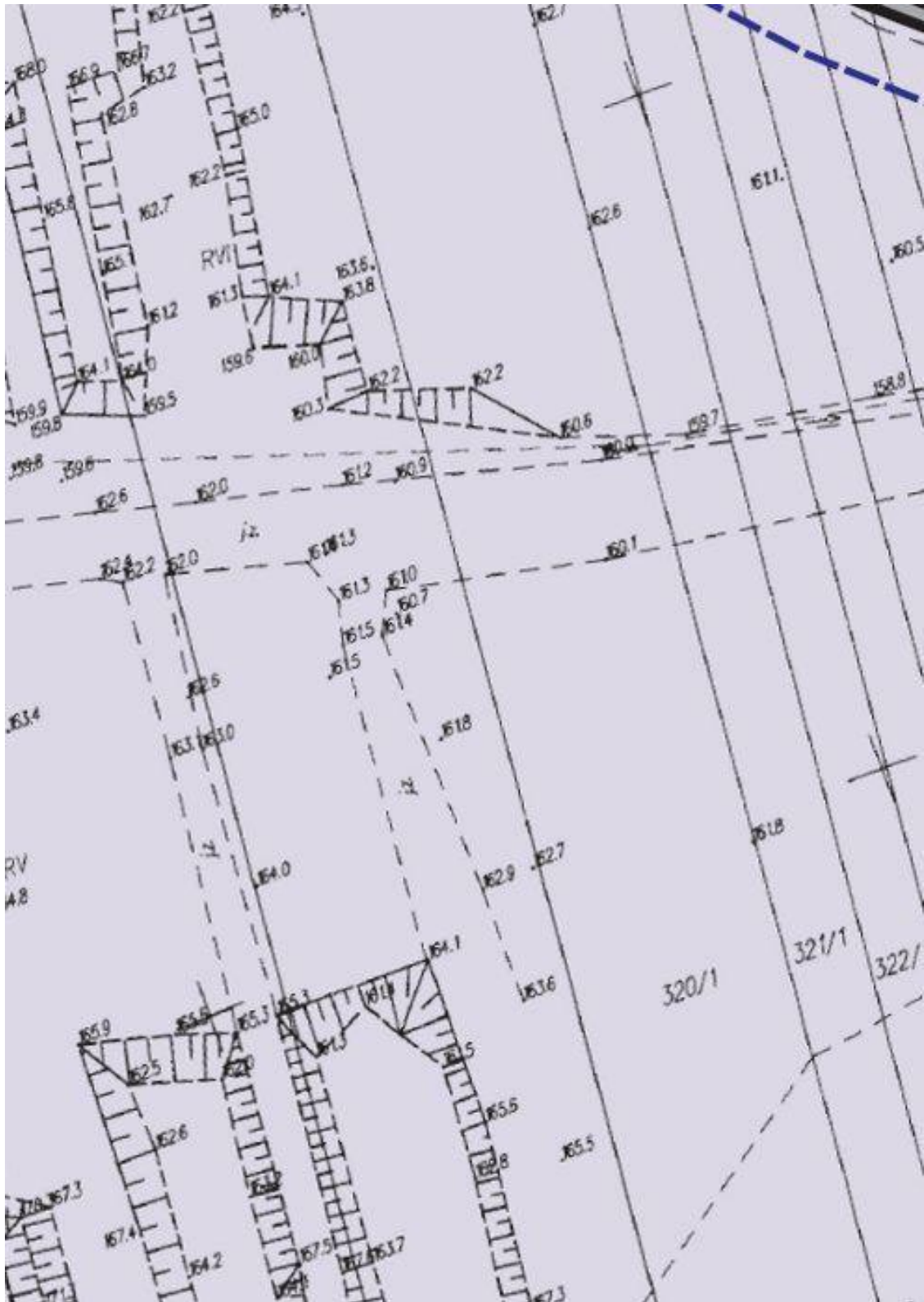


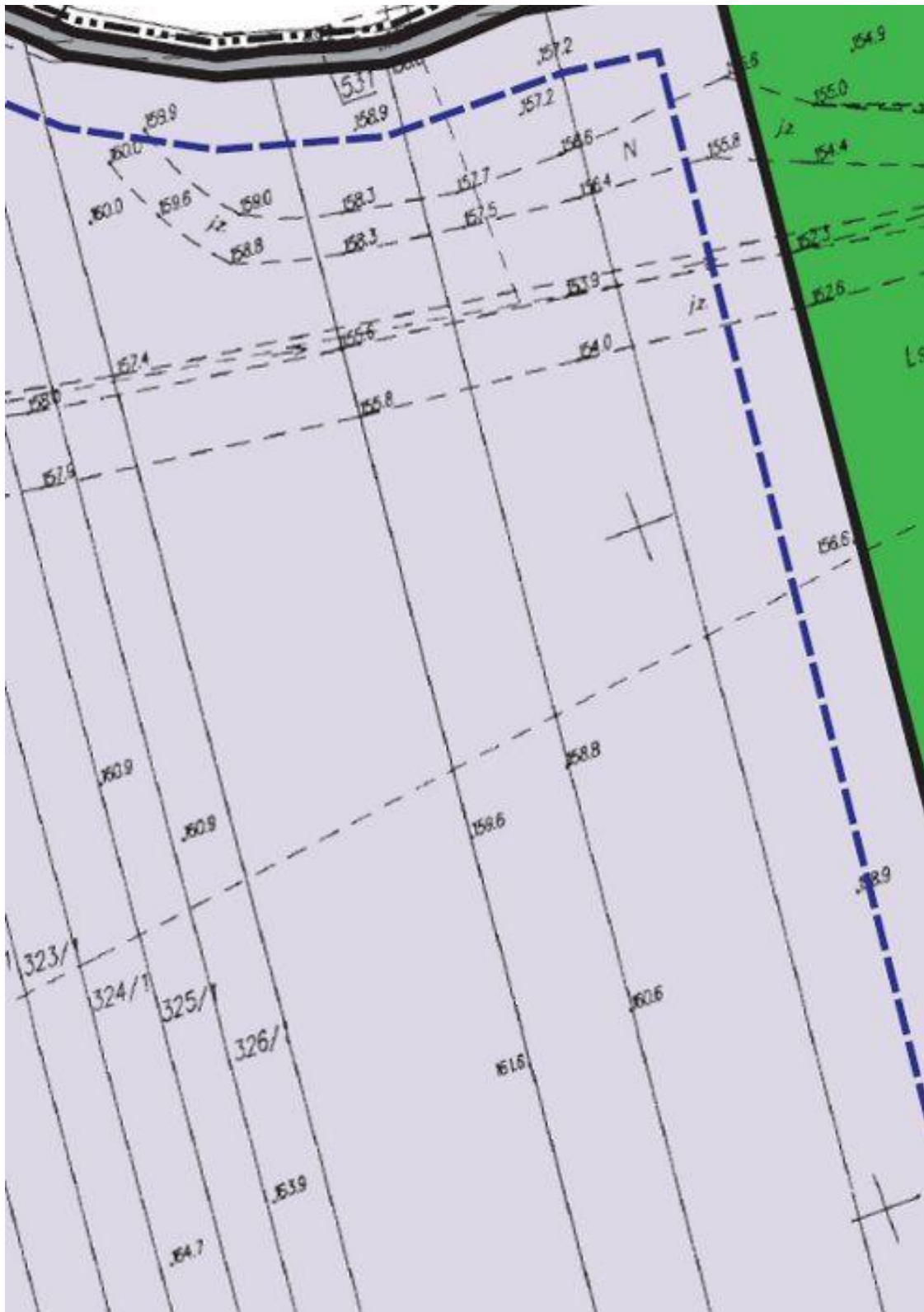


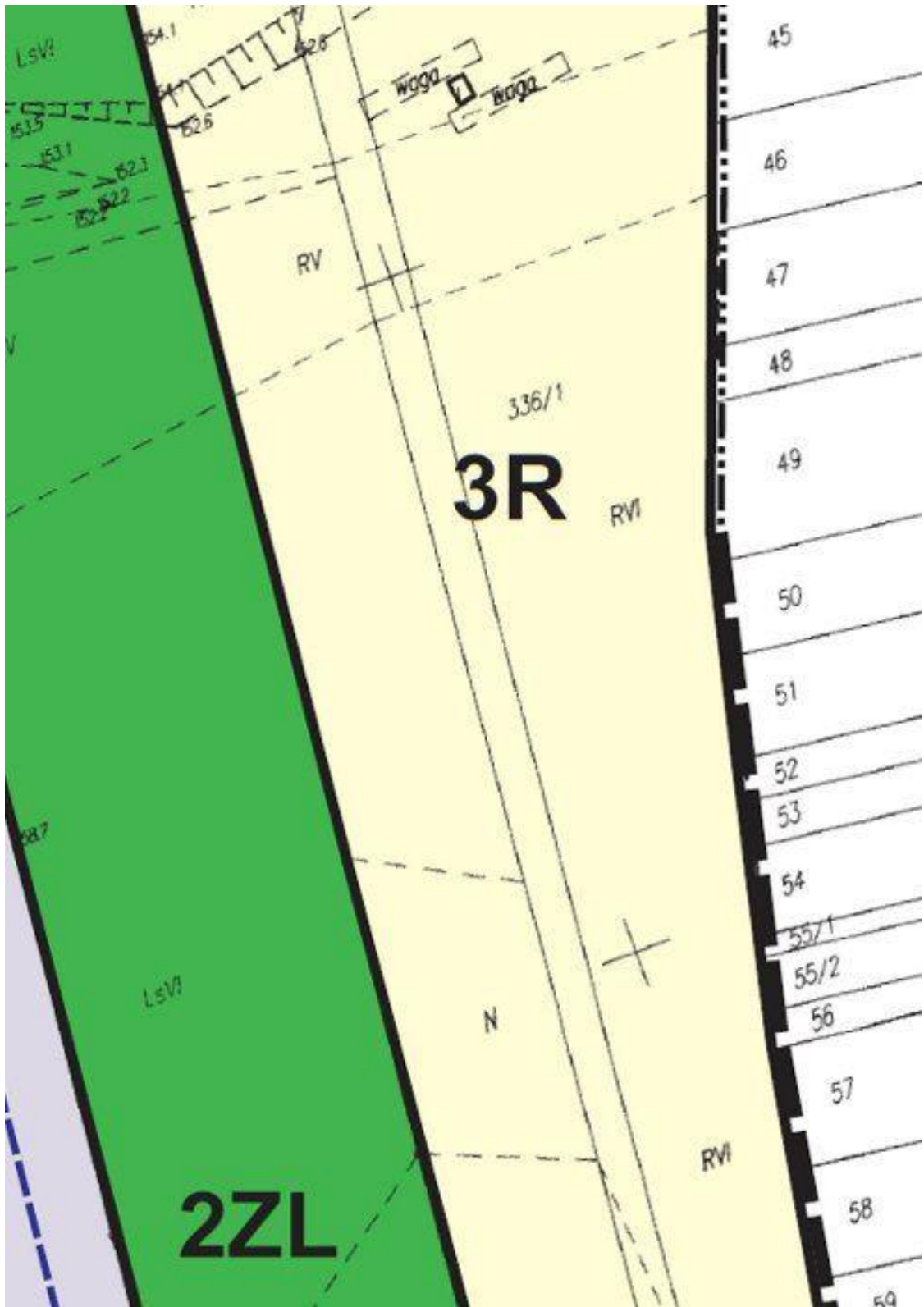














LEGENDA

OZNACZENIA OBOWIĄZ



GRANICA OBSZARU OB.



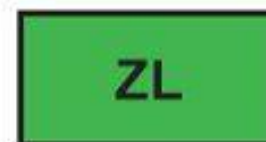
LINIE ROZGRANICZAJĄC
LUB RÓŻNYCH ZASADA



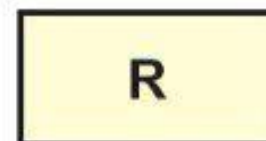
LINIA ELEKTROENERGE
(PRZEBIEG PRZENIESIO



TERENY POWIERZCHNIC
W GRANICACH USTANO
„KOPANINA A” WRAZ Z
TEJ EKSPLOATACJI (TEI



TERENY LASÓW



TERENY UPRAW ROLNY



TERENY KOMUNIKACJI
-DROGI PUBLICZNEJ, WI



UJĄCE

IEŻEGO PLANEM

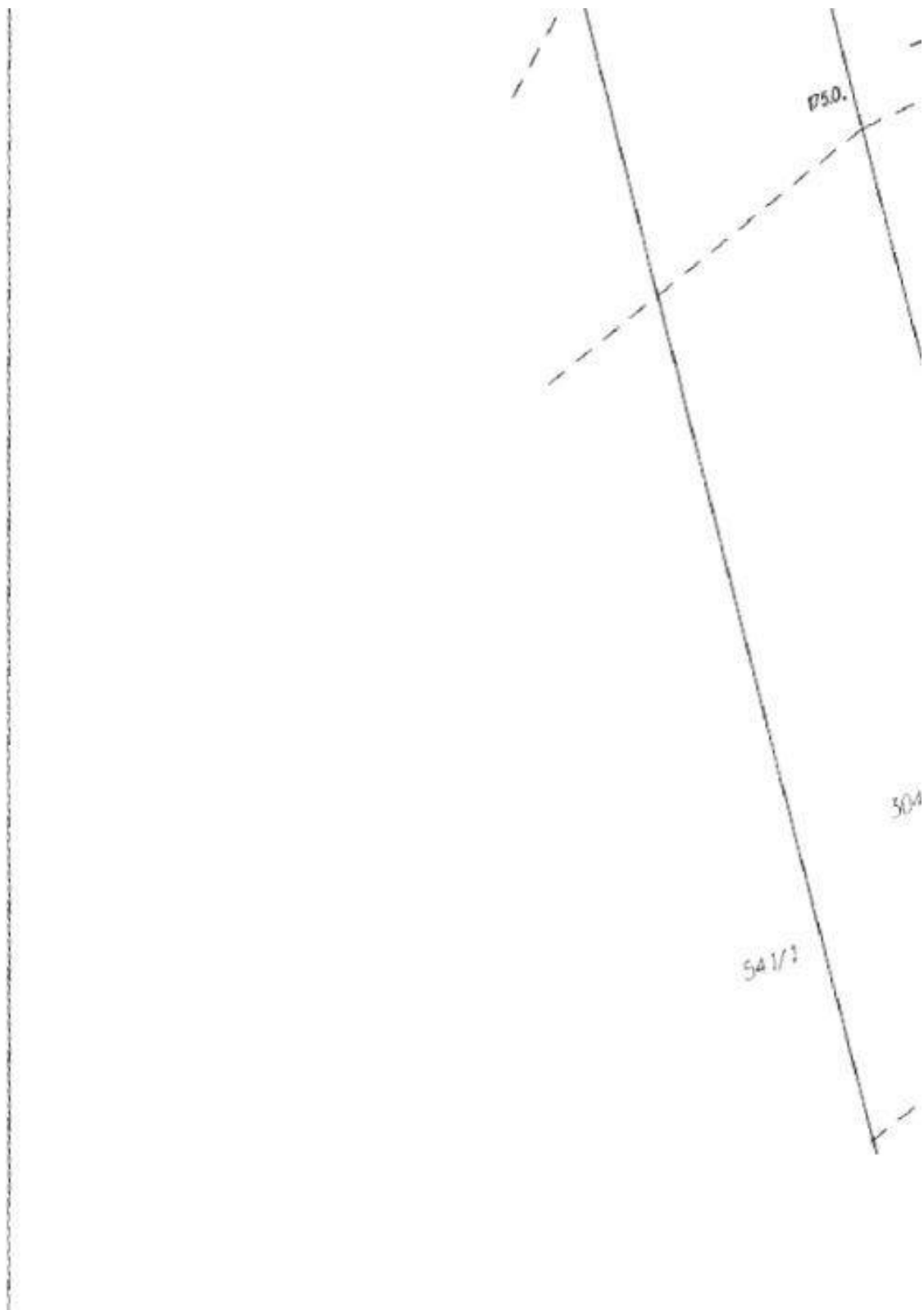
**ZE TERENY O RÓŻNYM PRZEZNACZENIU
CH ZAGOSPODAROWANIA**

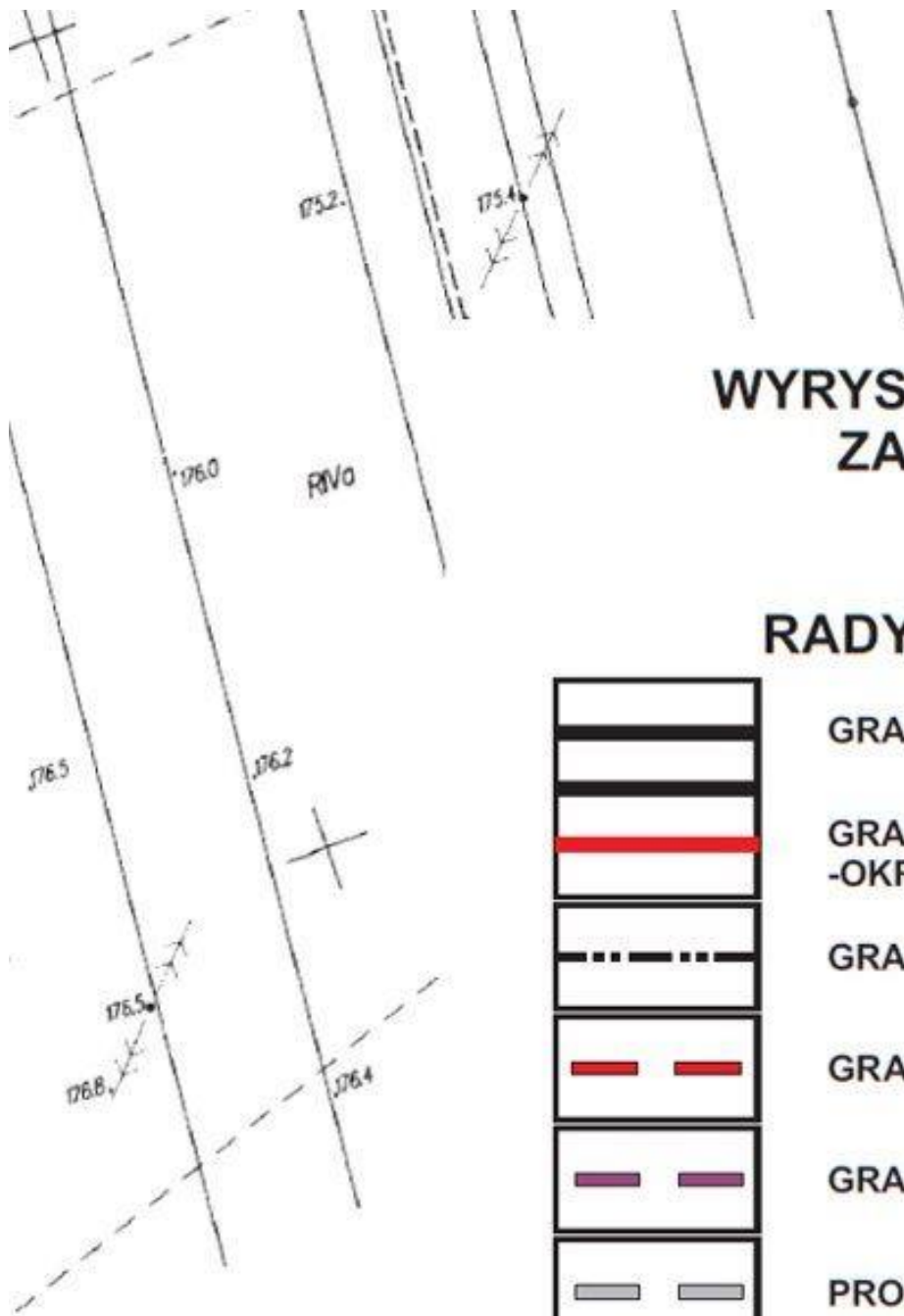
**TYCZNA 15kV ZE STREFĄ KONTROLOWANĄ
NY)**

**OWEJ EKSPLOATACJI SUROWCÓW
WIONEGO OBSZARU GÓRNICZEGO
OBSZAREM ODDZIAŁYWANIA
REN GÓRNICZY „KOPANINA A”)**

CH

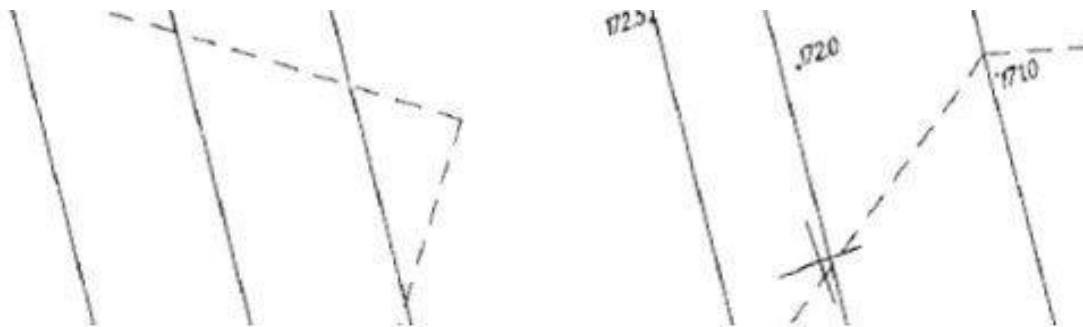
OWEJÓDZKIEJ Nr 480, GŁÓWNEJ





WYRYS ZE STU ZAGOSPO GMINY U RADY GMINY

	GRANICA OBSZ
	GRANICA OBSZ
	GRANICA OBSZ -OKREŚLENIE T
	GRANICA OBRE
	GRANICA PARK
	GRANICA PROJ
	PROPONOWAN
	POTENCJALNE
	TERENY ZABUD



**STUDIUM UWARUNKOWAŃ I KIERUNKÓW
DAROWANIA PRZESTRZENNEGO
W BURZENIN, SKALA 1 : 10000
CHWAŁA NR XVIII/105/12
W BURZENIN Z DNIA 3 KWIETNIA 2012**

TERENU OBJĘTEGO PLANEM

**TERENÓW, KTÓRYCH DOTYCZY ZMIANA STUDIUM
WYKAZU ZŁOŻ KRUSZYW NATURALNYCH**

W BURZENIN

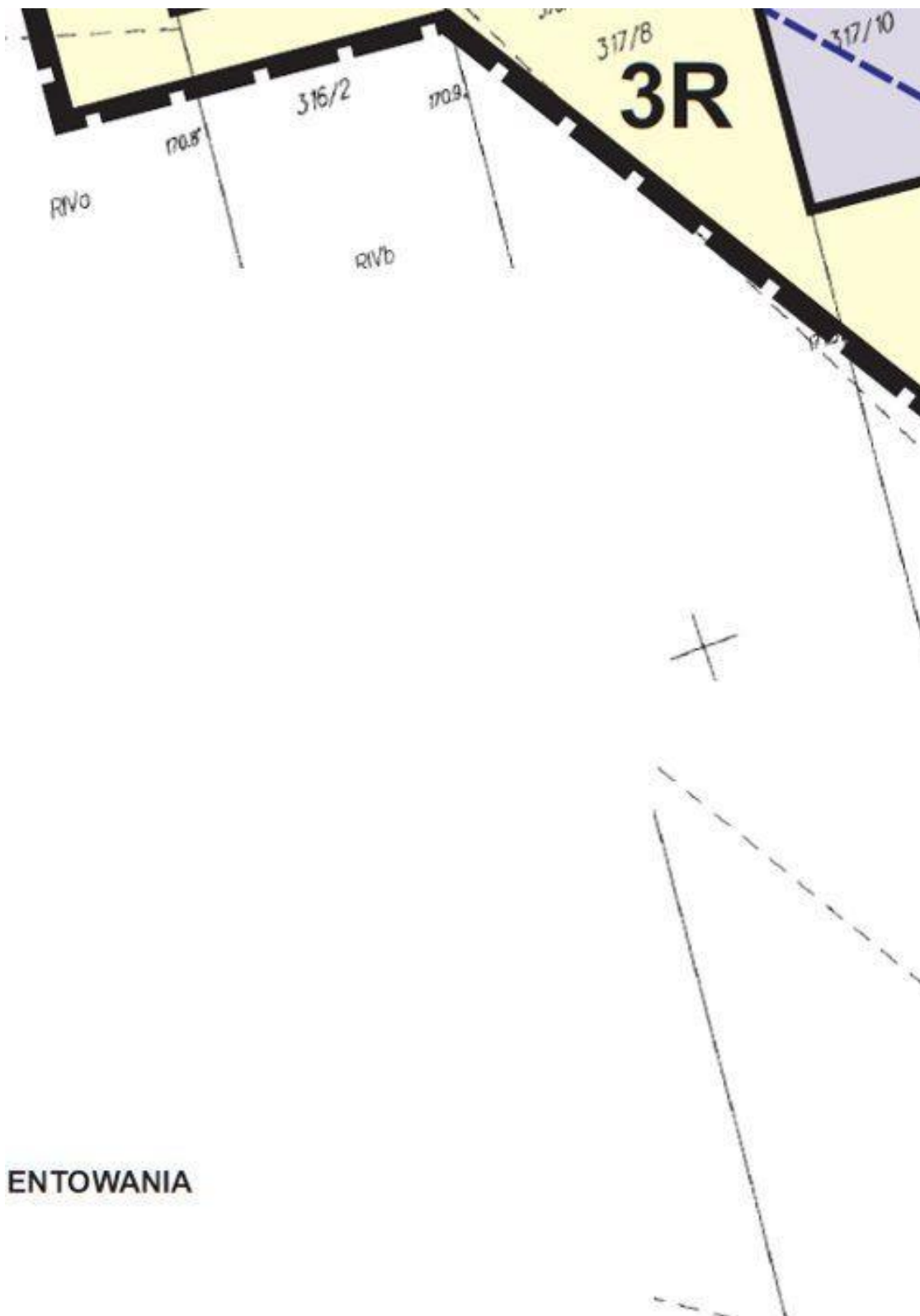
W KRAJOBRAZOWEGO MIĘDZYRZECZA WARTY I WIDAWKI

W PROJEKTOWANEGO ZŁOCZEWSKIEGO OCHK

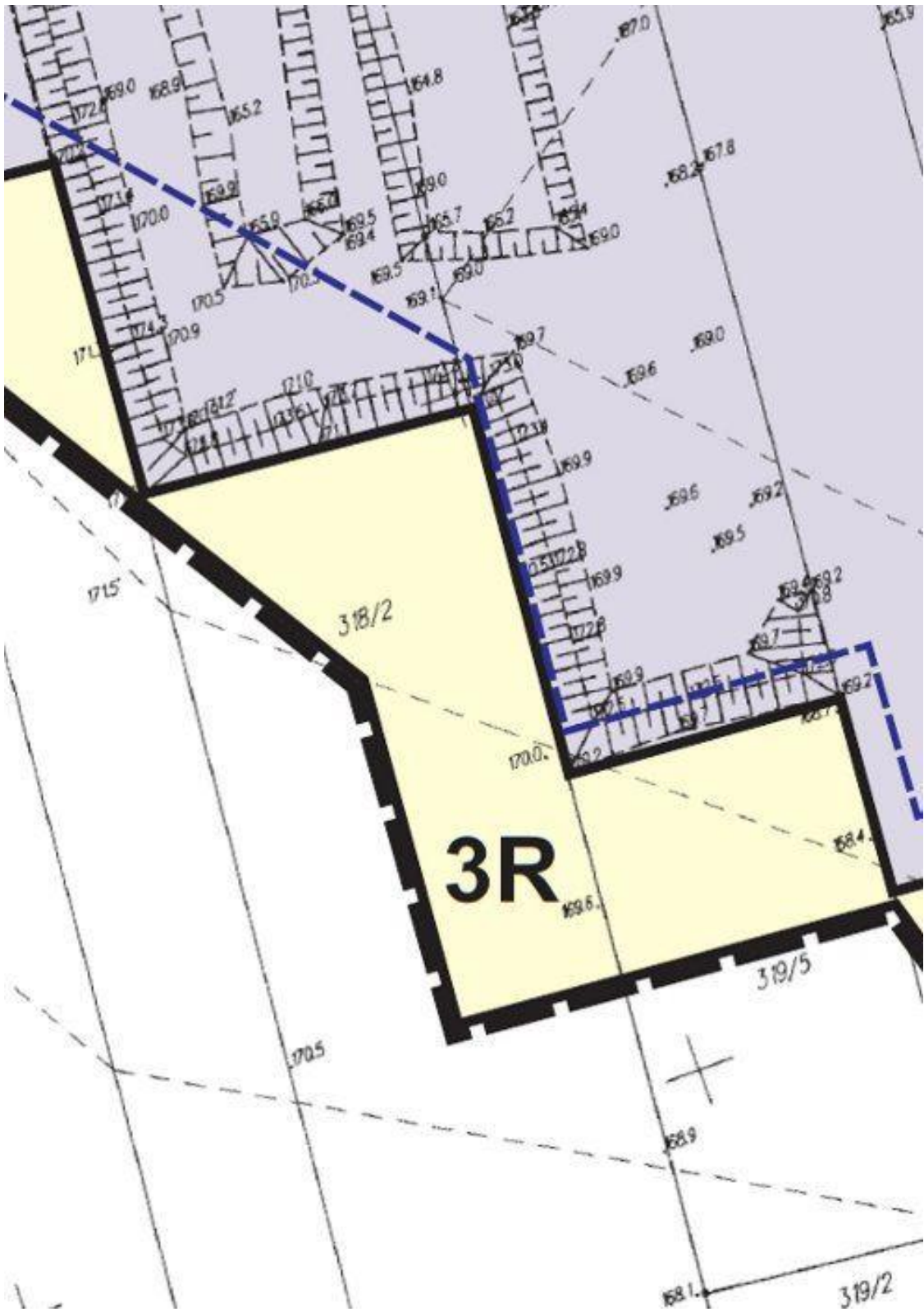
W KOREKTA PROJEKTOWANEGO ZŁOCZEWSKIEGO OCHK

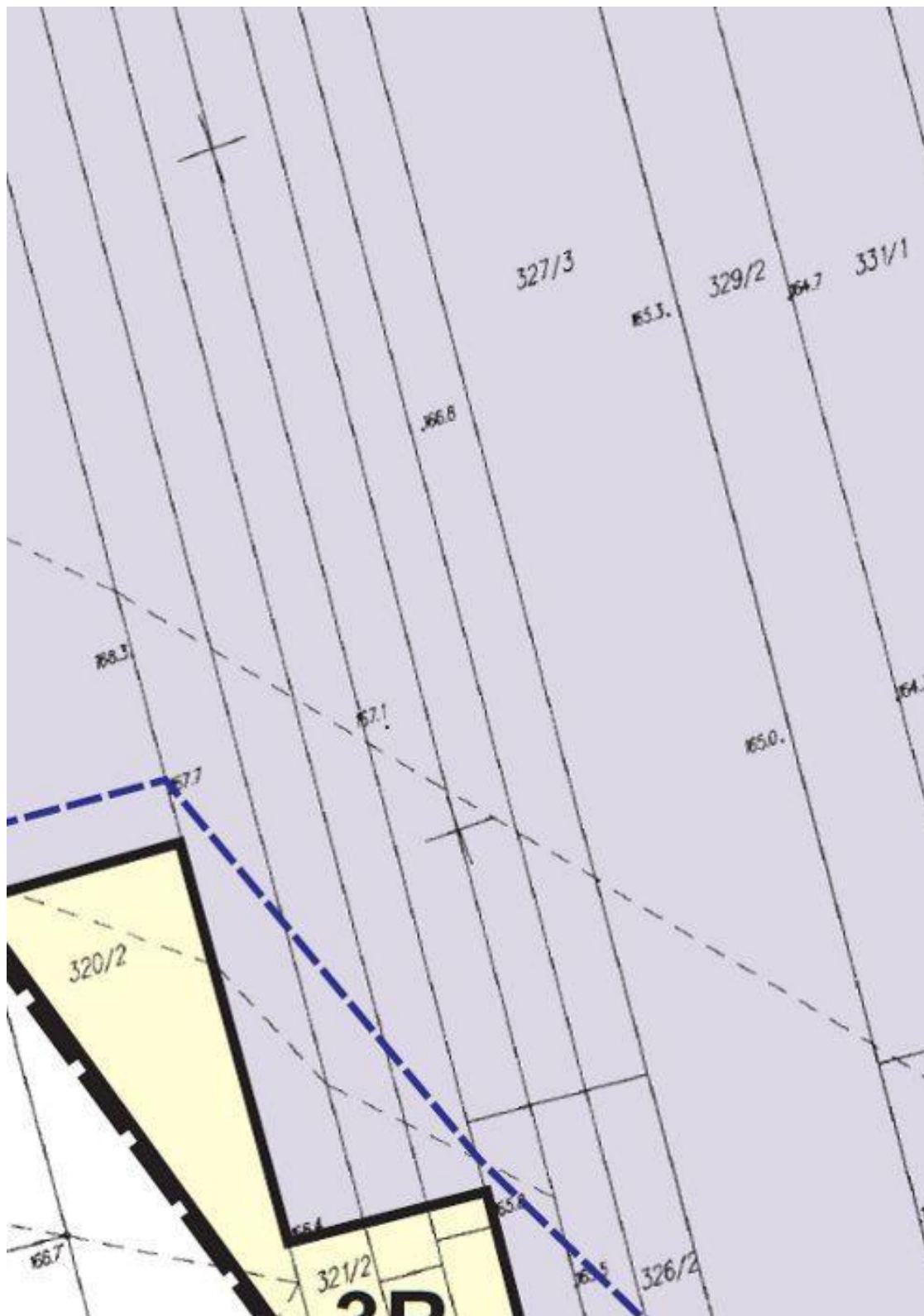
W ZŁOŻA SUROWCÓW NATURALNYCH WYMAGAJĄCE UDOKUMENTACJI

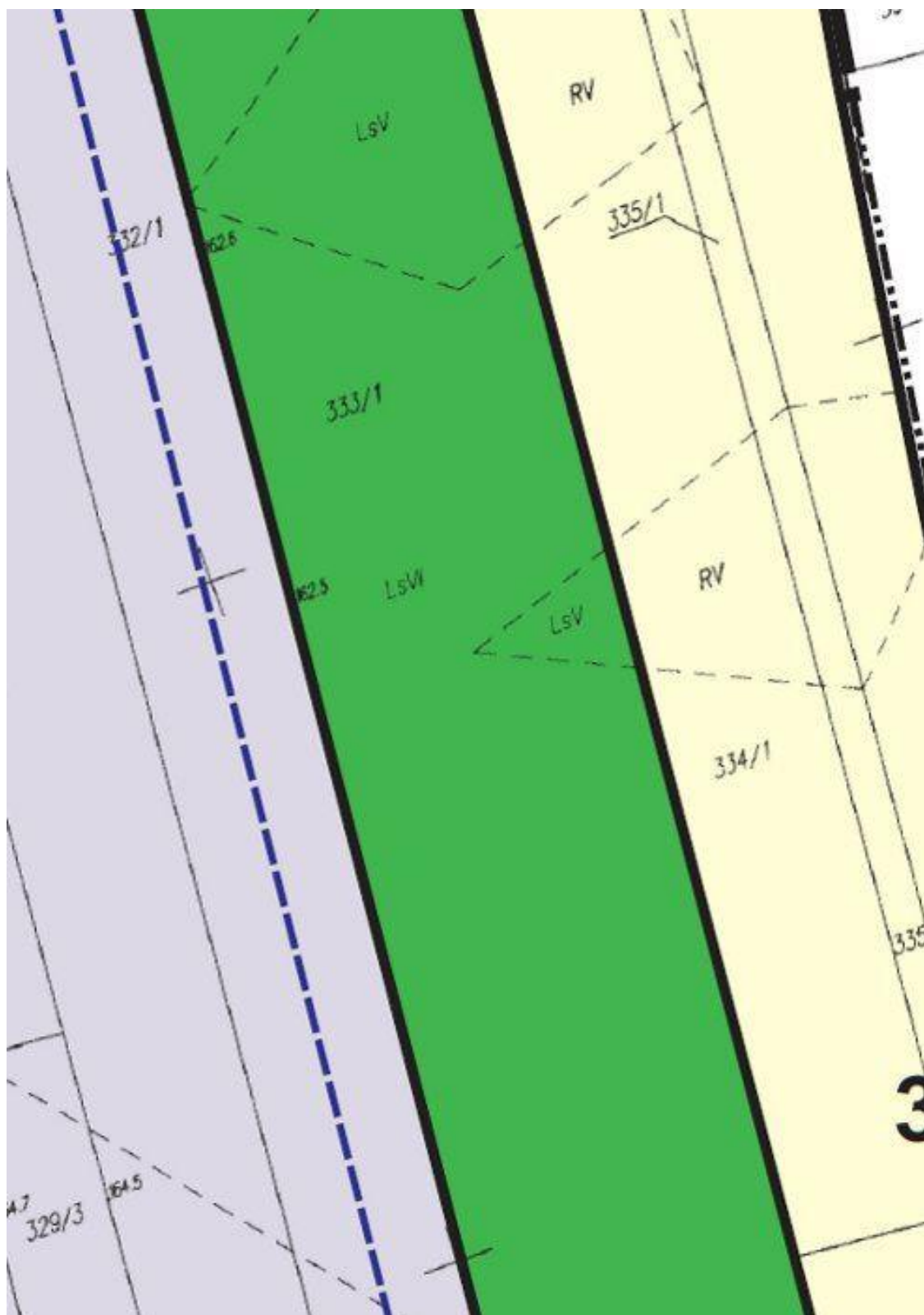
W PLANIE WYKAZU ZAGRODOWEJ

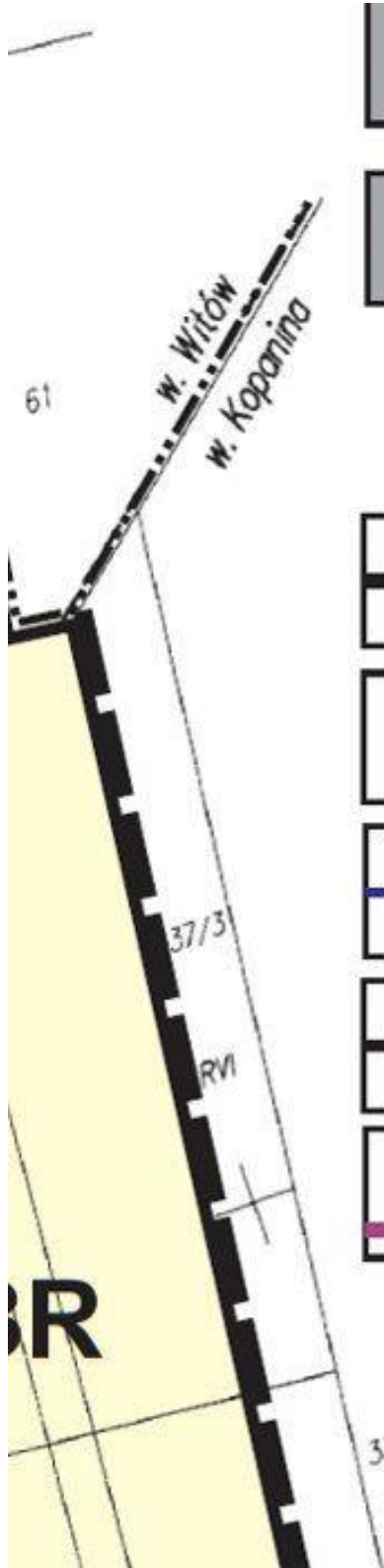


ENTOWANIA









2KDW

TERENY KOMUNIKACJI
-PROJEKTOWANEJ DRO
ZE ZJAZDEM PUBLICZNYM

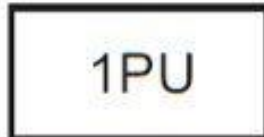
3KDW

TERENY KOMUNIKACJI
-GMINNEJ DROGI WEWN

INFORMACJE



LINIE ROZGRANICZAJĄCE
LUB RÓŻNYCH ZASAD
- POZA GRANICĄ PLANU



SYMBOLE OBOWIĄZUJĄCE
ZAGOSPODAROWANIA



GRANICA USTANOWIONA



GRANICA OBRĘBÓW GE



GRANICA PROJEKTOWANA
OBSZARU CHRONIONEGO

GI WEWNĘTRZNEJ
YM NA DROGĘ GŁÓWNA

ĘTRZNEJ

ZE TERENY O RÓŻNYM PRZEZNACZENIU
CH ZAGOSPODAROWANIA

CEGO MIEJSCOWEGO PLANU
PRZESTRZENNEGO

EGO OBSZARU GÓRNICZEGO „KOPANINA A”

ODEZYJNYCH

NEGO ZŁOCZEWSKIEGO
O KRAJOBRAZU

gmina Burzenin
Obręb: Kopanina

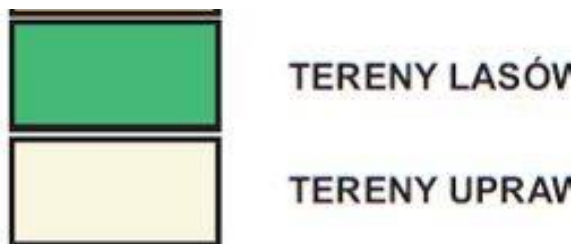
MAPA DO CELÓW OPINIODAWCZYCH (KOPIA MAPY SYT.-WYS.)

STAROSTA POWIATU SIERADZKIEGO
Powiatowy Ośrodek Dokumentacji
Geodezyjno – Kartograficznej
Poświadcza się zgodność niniejszej mapy
z oryginałem przyjętym do państwowego
zasobu geodezyjnego i kartograficznego
w dniu 13-02-1979 roku i zaewidencjonowanym
pod nr. 179/79 z późniejszymi zmianami.

***Niniejsza mapa nie może służyć dla celów
projektowych.***

Z up. STAROSTY

Sieradz, 11.04.2013 r. mgr inż. Grażyna Bryk
(miejscowość i data) (imię i nazwisko, podpis
stanowisko służbowe)
osoby upoważnionej

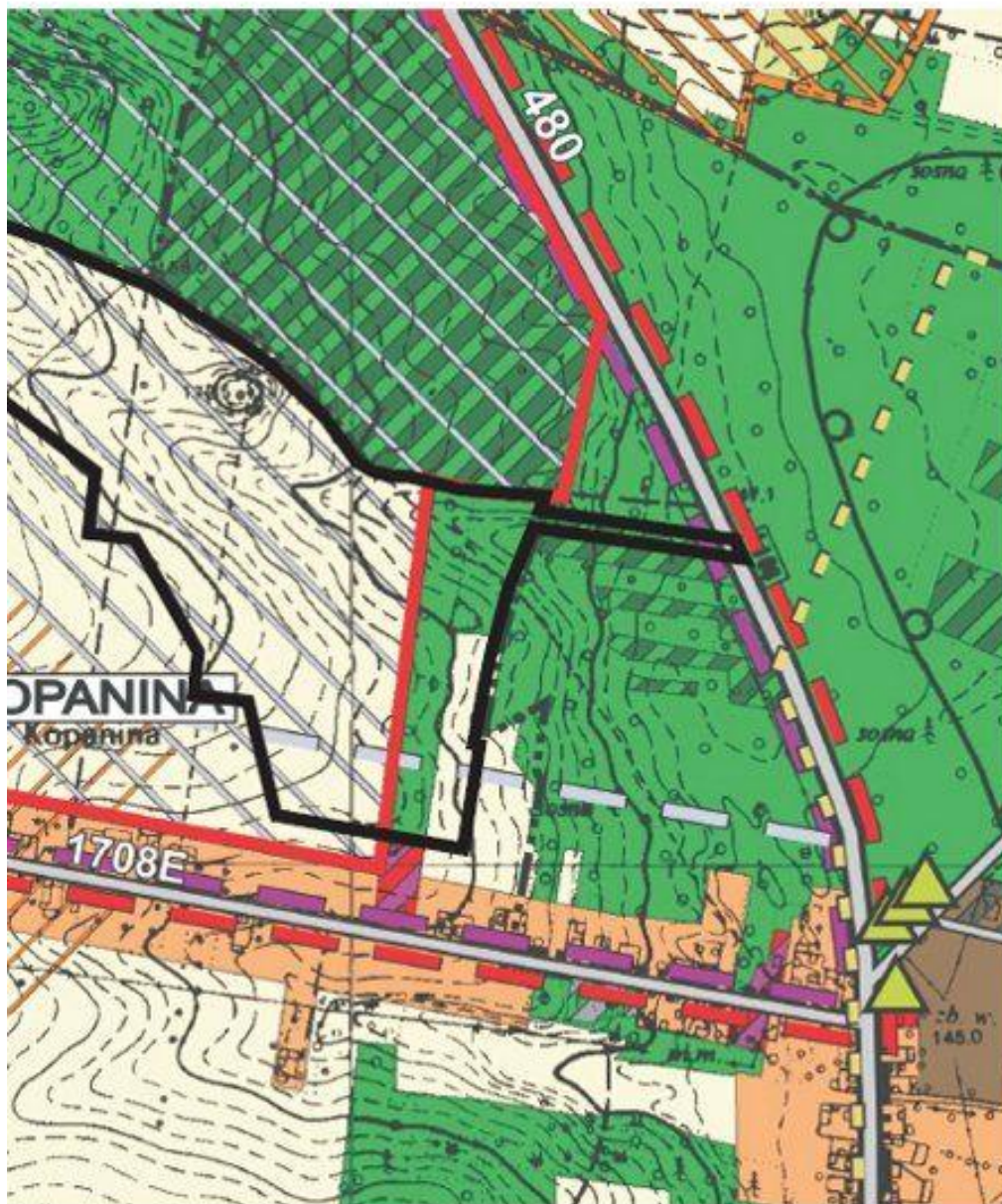


M 1:1000

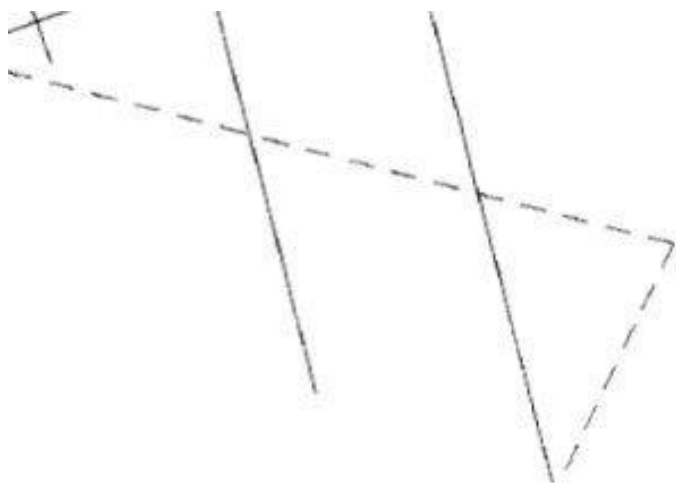


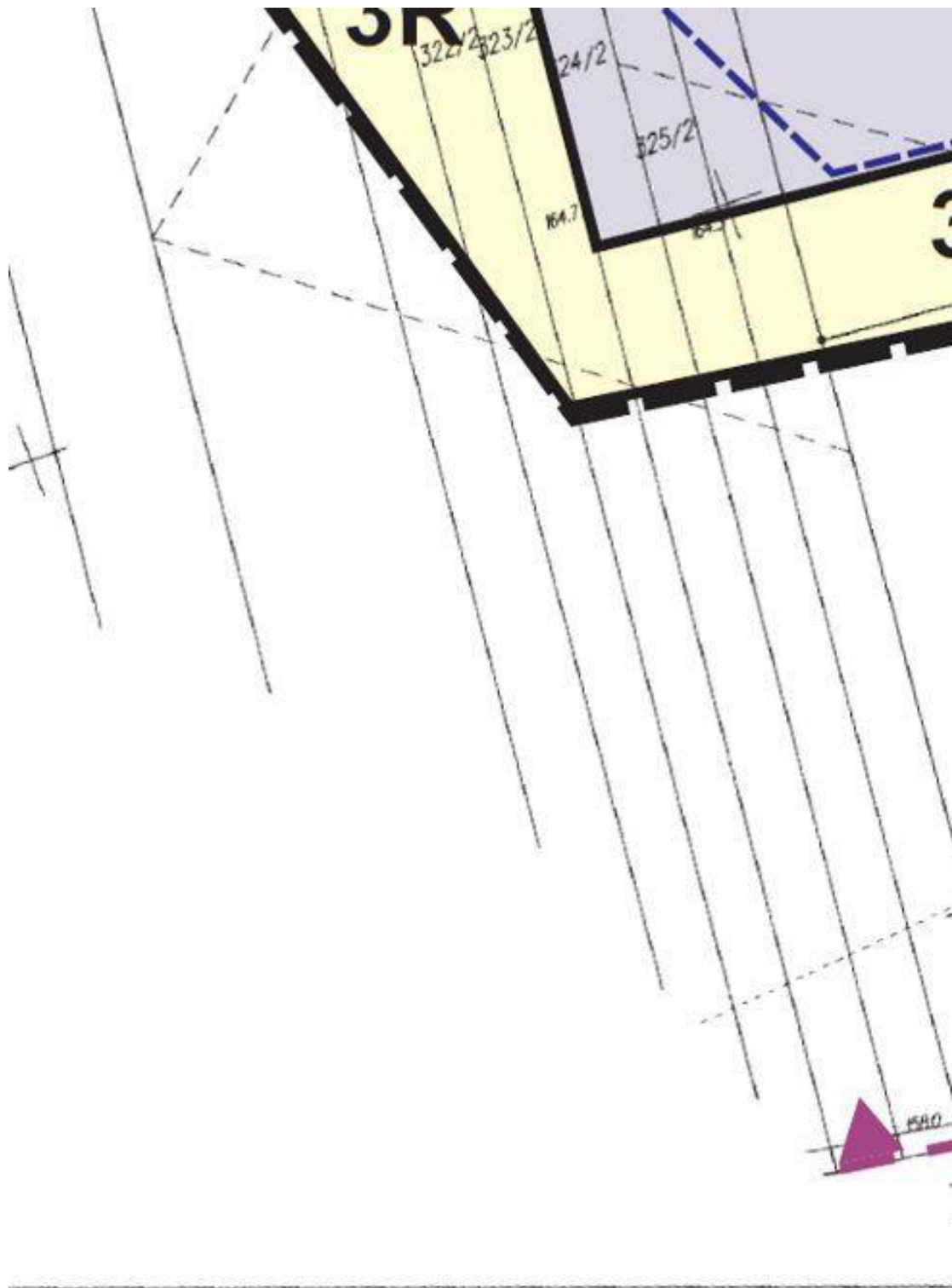
V

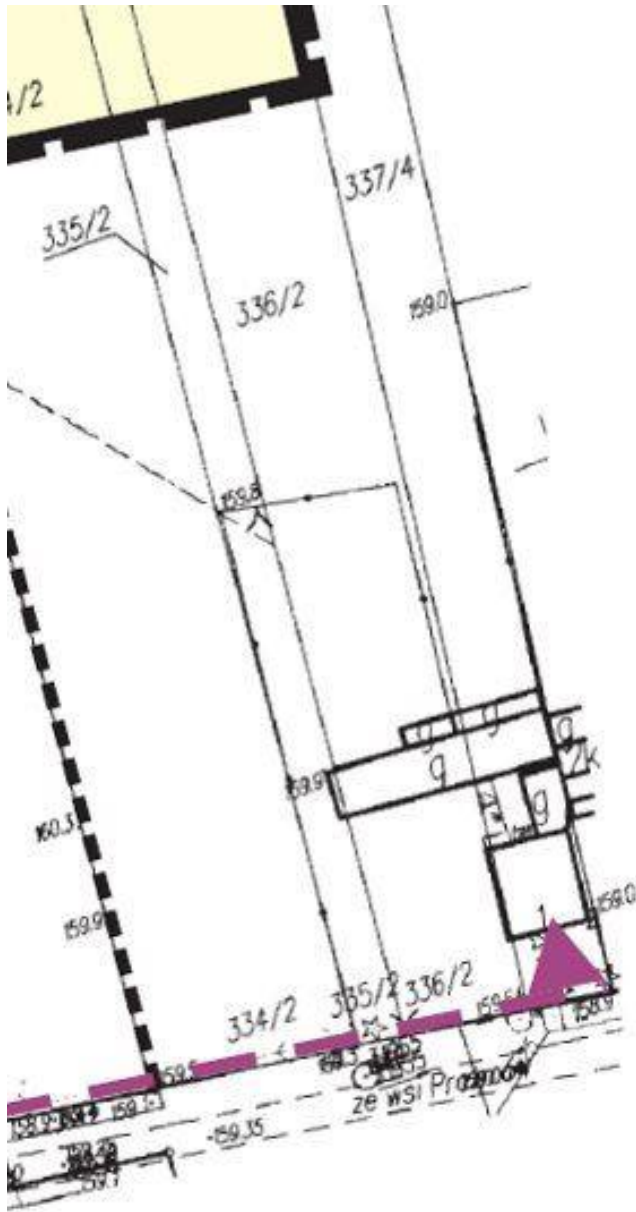
V ROLNYCH








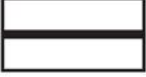



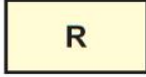














LEGENDA



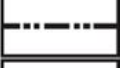






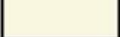
OZNACZENIA OBOWIĄZUJĄCE

	GRANICA OBSZARU OBJĘTEGO PLANEM
	LINIE ROZGRANICZAJĄCE TERENY O RÓŻNYM PRZEZNACZENIU LUB RÓŻNYCH ZASADACH ZAGOSPODAROWANIA
	LINIA ELEKTROENERGETYCZNA 15kV ZE STREFĄ KONTROLOWANĄ (PRZEBIEG PRZENIESIONY)
	TERENY POWIERZCHNIOWEJ EKSPLOATACJI SUROWCÓW W GRANICACH USTANOWIONEGO OBSZARU GÓRNICZEGO „KOPANINA A” WRAZ Z OBSZAREM ODDZIAŁYWANIA TEJ EKSPLOATACJI (TEREN GÓRNICZY „KOPANINA A”)
	TERENY LASÓW
	TERENY UPRAW ROLNYCH
	TERENY KOMUNIKACJI -DROGI PUBLICZNEJ, WOJEWÓDZKIEJ Nr 480, GŁÓWNEJ
	TERENY KOMUNIKACJI -PROJEKTOWANEJ DROGI WEWNĘTRZNEJ ZE ZJAZDEM PUBLICZNYM NA DROGĘ GŁÓWNA
	TERENY KOMUNIKACJI -GMINNEJ DROGI WEWNĘTRZNEJ

INFORMACJE

	LINIE ROZGRANICZAJĄCE TERENY O RÓŻNYM PRZEZNACZENIU LUB RÓŻNYCH ZASADACH ZAGOSPODAROWANIA - POZA GRANICĄ PLANU
	SYMBOLE OBOWIĄZUJĄCEGO MIEJSCOWEGO PLANU ZAGOSPODAROWANIA PRZESTRZENNEGO
	GRANICA USTANOWIONEGO OBSZARU GÓRNICZEGO „KOPANINA A”
	GRANICA OBRĘBÓW GEODEZYJNYCH
	GRANICA PROJEKTOWANEGO ZŁOCZEWSKIEGO OBSZARU CHRONIONEGO KRAJOBRAZU

**WYRYS ZE STUDIUM UWARUNKOWAŃ I KIERUNKÓW
ZAGOSPODAROWANIA PRZESTRZENNEGO
GMINY BURZENIN, SKALA 1 : 10000
UCHWAŁA NR XVIII/105/12
RADY GMINY BURZENIN Z DNIA 3 KWIETNIA 2012**

	GRANICA OBSZARU OBJĘTEGO PLANEM
	GRANICA OBSZARÓW, KTÓRYCH DOTYCZY ZMIANA STUDIUM -OKREŚLENIE TERENÓW ZŁOŻ KRUSZYW NATURALNYCH
	GRANICA OBRĘBÓW
	GRANICA PARKU KRAJOBRAZOWEGO MIĘDZYRZECZA WARTY I WIDAWKI
	GRANICA PROJEKTOWANEGO ZŁOCZEWSKIEGO OCHK
	PROPONOWANA KOREKTA PROJEKTOWANEGO ZŁOCZEWSKIEGO OCHK
	POTENCJALNE ZŁOŻA SUROWCÓW NATURALNYCH WYMAGAJĄCE UDOKUMENTOWANIA
	TERENY ZABUDOWY ZAGRODOWEJ
	TERENY LASÓW
	TERENY UPRAW ROLNYCH

Przewodniczący
Rady Gminy:
Leszek Nawrocki

Załącznik nr 2
do uchwały nr XL/246/13
Rady Gminy Burzenin
z dnia 11 września 2013 r.

**ROZSTRZYGNIĘCIE O SPOSOBIE ROZPATRZENIA UWAG DO PROJEKTU PLANU
WNIESIONYCH PODCZAS WYŁOŻENIA DO PUBLICZNEGO WGLĄDU**

„Projekt miejscowego planu zagospodarowania przestrzennego dla obszaru części wsi Kopanina i Witów” wraz z prognozą oddziaływania na środowisko był przedmiotem wyłożenia do publicznego wglądu od 22 lipca do 5 sierpnia 2013 r. z możliwością wnoszenia uwag do 19 sierpnia 2013 r. Zarówno do projektu planu jak i prognozy oddziaływania na środowisko nie wniesiono żadnych uwag.

W tej sytuacji, na podstawie art. 20 ust. 1 ustawy z dnia 27 marca 2003 r. o planowaniu i zagospodarowaniu przestrzennym (tekst jednolity: Dz.U. z 2012 r. poz. 647, z późn. zmianami) Rada Gminy Burzenin nie podejmuje rozstrzygnięcia w tym zakresie.

Przewodniczący
Rady Gminy:
Leszek Nawrocki

Załącznik nr 3
do uchwały nr XL/246/13
Rady Gminy Burzenin
z dnia 11 września 2013 r.

**ROZSTRZYGNIĘCIE O SPOSOBIE REALIZACJI ZAPISANYCH W PLANIE INWESTYCJI
Z ZAKRESU INFRASTRUKTURY TECHNICZNEJ, KTÓRE NALEŻĄ DO ZADAŃ WŁASNYCH GMINY
ORAZ ZASADACH ICH FINANSOWANIA**

Na podstawie art. 20 ust. 1 ustawy z dnia 27 marca 2003 r. o planowaniu i zagospodarowaniu przestrzennym (tekst jednolity: Dz.U. z 2012 r. poz. 647, z późn. zmianami) Rada Gminy Burzenin stwierdza, że w „Projekcie miejscowego planu zagospodarowania przestrzennego dla obszaru części wsi Kopanina i Witów” nie przewiduje się realizacji inwestycji z zakresu infrastruktury technicznej należących do zadań własnych gminy i nie określa się sposobu ich realizacji oraz zasad finansowania.

W tej sytuacji, na podstawie art. 20 ust. 1 ustawy z dnia 27 marca 2003 r. o planowaniu i zagospodarowaniu przestrzennym (tekst jednolity: Dz.U. z 2012 r. poz. 647, z późn. zmianami) Rada Gminy Burzenin nie podejmuje rozstrzygnięcia w tym zakresie.

Przewodniczący
Rady Gminy:
Leszek Nawrocki