



# DZIENNIK URZĘDOWY

## WOJEWÓDZTWA MAŁOPOLSKIEGO

---

Kraków, dnia 7 marca 2014 r.

Poz. 1416

### UCHWAŁA\* NR XLIII.594.2014 RADY MIASTA I GMINY UZDROWISKOWEJ MUSZYNA

z dnia 27 lutego 2014 r.

#### **w sprawie uchwalenia miejscowego planu zagospodarowania przestrzennego „Zespołu sportowo – rekreacyjnego Jaworzyna” na terenie wsi Złockie i Jastrzębik.**

Na podstawie art. 18 ust. 2 pkt 5 ustawy z dnia 8 marca 1990 r. o samorządzie gminnym (Dz.U.2013.594 j.t. ze zm.) oraz art. 3 ust. 1 i art. 20 ust. 1 ustawy z dnia 27 marca 2003 r. o planowaniu i zagospodarowaniu przestrzennym (Dz. U. z 2012 poz. 647 ze zm.) Rada Miasta i Gminy Uzdrowiskowej Muszyna uchwała, co następuje.

§ 1. 1. Uchwała się miejscowy plan zagospodarowania przestrzennego „Zespołu sportowo – rekreacyjnego Jaworzyna” na terenie wsi Złockie i Jastrzębik zwany dalej „planem”, po uprzednim:

- 1) stwierdzeniu, że plan nie narusza ustaleń Studium uwarunkowań i kierunków zagospodarowania przestrzennego miasta i gminy uzdrowiskowej Muszyna, ustanowionego uchwałą Nr XIX/181/2000 Rady Miasta i Gminy Uzdrowiskowej Muszyna z dnia 28 czerwca 2000 r.;
- 2) rozstrzygnięciu o sposobie rozpatrzenia uwag wniesionych do projektu planu;
- 3) rozstrzygnięciu o sposobie realizacji i zasadach finansowania inwestycji z zakresu infrastruktury technicznej, należących do zadań własnych gminy.

2. Uchwała dotyczy obszaru, którego granice określone zostały w uchwale Nr XVII.252.2012 z dnia 26 stycznia 2012 r. Rady Miasta i Gminy Uzdrowiskowej Muszyna w sprawie opracowania miejscowego planu zagospodarowania przestrzennego „Zespołu sportowo – rekreacyjnego Jaworzyna” na terenie wsi Złockie i Jastrzębik.

3. Powierzchnia obszaru objętego planem wynosi **264,95** ha.

§ 2. 1. Miejscowy plan zagospodarowania przestrzennego „Zespołu sportowo – rekreacyjnego Jaworzyna” na terenie wsi Złockie i Jastrzębik obejmuje:

- 1) ustalenia planu zawarte w tekście planu będącym treścią niniejszej uchwały;
- 2) **Załącznik Nr 1** - Rysunek planu w skali 1:2000, zawierający ustalenia planu miejscowego.
  2. Załącznikami do uchwały nie będącymi ustaleniami planu są:
    - 1) **Załącznik Nr 2** - Rozstrzygnięcie Rady Miasta i Gminy Uzdrowiskowej Muszyna o sposobie rozpatrzenia uwag wniesionych do projektu miejscowego planu zagospodarowania przestrzennego.

---

\* Publikacja niniejszej uchwały nie uwzględnia ewentualnych czynności nadzorczych podejmowanych przez Wojewodę Małopolskiego.

2) **Załącznik Nr 3** - Rozstrzygnięcie Rady Miasta i Gminy Uzdrowskiej Muszyna o sposobie realizacji zapisanych w planie inwestycji z zakresu infrastruktury technicznej, które należą do zadań własnych gminy, oraz zasadach ich finansowania.

§ 3. 1. Ustalenia planu zawarte w treści uchwały obejmują:

- 1) ROZDZIAŁ I- Przepisy ogólne;
- 2) ROZDZIAŁ II- Ustalenia obowiązujące na całym obszarze objętym planem;
- 3) ROZDZIAŁ III - Zasady rozbudowy i budowy systemów komunikacji i infrastruktury technicznej;
- 4) ROZDZIAŁ IV - Szczegółowe zasady i warunki podziału nieruchomości;
- 5) ROZDZIAŁ V - Ustalenia szczegółowe;
- 6) ROZDZIAŁ VI - Ustalenia uzupełniające;
- 7) ROZDZIAŁ VII - Przepisy końcowe.

2. Ustalenia planu stanowiące treść uchwały, odnoszą się odpowiednio do ustaleń w części graficznej planu i obowiązują łącznie, w zakresie określonym uchwałą.

3. Ustalenia planu należy rozpatrywać i stosować z uwzględnieniem przepisów odrębnych.

## **Rozdział I. Przepisy ogólne**

§ 4. 1. Ilekroć w uchwale jest mowa o:

- 1) **uchwale** - należy przez to rozumieć niniejszą Uchwałę;
- 2) **planie** - należy przez to rozumieć tekst i rysunek miejscowego planu zagospodarowania przestrzennego „Zespołu sportowo – rekreacyjnego Jaworzyna” na terenie wsi Złockie i Jastrzębik;
- 3) **ustawie** - należy przez to rozumieć ustawę z dnia 27 marca 2003 r. o planowaniu i zagospodarowaniu przestrzennym (Dz. U. z 2012 poz. 647 ze zm.);
- 4) **studium** - należy przez to rozumieć Studium uwarunkowań i kierunków zagospodarowania przestrzennego Miasta i Gminy Uzdrowskiej Muszyna;
- 5) **ustaleniach planu** - należy przez to rozumieć zapisy zawarte w treści uchwały oraz w części graficznej planu;
- 6) **terenie** - należy przez to rozumieć teren wyznaczony w planie, ograniczony na rysunku planu liniami rozgraniczającymi o różnym przeznaczeniu lub różnych zasadach zagospodarowania, oznaczony symbolem literowym i cyfrowym przypisanym do tego terenu;
- 7) **przeznaczeniu podstawowym** - należy przez to rozumieć rodzaj przeznaczenia, które zostało ustalone planem jako jedyne lub przeważające na wyznaczonym terenie, na rzecz którego należy rozstrzygać wszelkie ewentualne konflikty przestrzenne, przy zachowaniu zgodności z obowiązującymi przepisami prawa;
- 8) **przeznaczeniu dopuszczalnym** - należy przez to rozumieć rodzaj przeznaczenia inny niż podstawowy, który został dopuszczony na terenie wyznaczonym planem, który uzupełnia przeznaczenie podstawowe i z nim nie koliduje;
- 9) **powierzchni zabudowy** - należy przez to rozumieć sumę powierzchni wszystkich budynków i obiektów kubaturowych istniejących i planowanych zlokalizowanych na terenie inwestycji, liczoną po ich zewnętrznym obrysie. Do powierzchni zabudowy nie wlicza się:
  - a) powierzchni budynków ani ich części nie wystających ponad powierzchnię działki,
  - b) powierzchni elementów tj. okapów, gzymsów, balkonów lub daszków nad wejściem, a także schodów, pochylni i ramp zewnętrznych;

- 10) **powierzchni biologicznie czynnej** – należy przez to rozumieć teren z nawierzchnią ziemną urządzoną w sposób zapewniający naturalną vegetację, a także 50 % powierzchni tarasów i stropodachów z taką nawierzchnią oraz wodę powierzchniową na tym terenie;
- 11) **przebudowie** - należy przez to rozumieć wykonywanie robót budowlanych, w wyniku których nie następuje zmiana parametrów użytkowych lub technicznych takich jak kubatura czy powierzchnia zabudowy;
- 12) **urządzeniach turystyczno-rekreacyjnych** - należy przez to rozumieć wyznaczone miejsca wypoczynkowe a także tablice informacyjne, ścieżki dydaktyczne, ścieżki i szlaki turystyczne piesze oraz rowerowe, punkty widokowe, miejsca dla letnich sportów rekreacyjnych oraz trasy narciarstwa biegowego;
- 13) **terenowych urządzeniach sportowych** - należy przez to rozumieć naziemne budowle, służące uprawianiu sportu i rekreacji na otwartym powietrzu: boiska do gier, do gimnastyki, bieżnie, ścieżki zdrowia;
- 14) **wielkogabarytowych urządzeniach reklamowych** - należy przez to rozumieć elementy reklamowe wolnostojące lub umieszczone na obiekcie budowlanym lub ogrodzeniu:
  - a) płaszczyznowe – o powierzchni ekspozycji większej niż 5,0 m<sup>2</sup>,
  - b) trójwymiarowe – o wymiarach, z których co najmniej jeden przekracza 1,5 m,
  - c) słupy i maszty o wysokości przekraczającej 8,0 m od poziomu terenu;
- 15) **nośnikach informacji wizualnej** - należy przez to rozumieć urządzenia wraz z konstrukcją nośną służące informacji takie jak: znaki, szyldy i tablice - wolnostojące oraz umieszczane na obiektach budowlanych, ogrodzeniach itp. urządzeniach budowlanych;
- 16) **ogrodzeniu pełnym** - należy przez to rozumieć mur pełny wykonany z elementów nieprzeźroczystych lub takie ogrodzenie, w którym powierzchnia prześwitów widocznych z kierunku prostopadłego do linii ogrodzenia wynosi mniej niż 20% powierzchni poszczególnych segmentów ogrodzenia tzn. powierzchni zwartej pomiędzy osiami podpór, z zastrzeżeniem, że nie dotyczy to murów oporowych;
- 17) **dachu płaskim** - należy przez to rozumieć dach o kącie nachylenia połaci dachowych nie większym niż 10%;
- 18) **wysokości zabudowy** - należy przez to rozumieć liczoną w metrach wysokość od średniej wysokości terenu do głównej kalenicy dachu budynku. Średni poziom terenu to średnia arytmetyczna pomiędzy najniższą i najwyższą rzędną istniejącego terenu, przylegającą bezpośrednio do budynku;
- 19) **wysokości bezwzględnej** – należy przez to rozumieć pionową odległość (wysokość) danego punktu względem punktu odniesienia, który przyjęto w planie jako „0” mareografu w Kronsztadzie i odpowiada układowi wysokości geodezyjnych „Kronsztadt 60”;
- 20) **drodze wewnętrznej** – należy przez to rozumieć wyznaczoną lub niewyznaczoną na rysunku planu drogę niepubliczną, o której mowa w przepisach odrębnych;
- 21) **ciągach komunikacyjnych** - należy przez to rozumieć drogi wewnętrzne i dojazdy oraz dostępność do działki na zasadzie służebności drogowej;
- 22) **niewyznaczonych dojsiach i dojazdach** - należy przez to rozumieć niewydzielone liniami rozgraniczającymi na rysunku planu istniejące i projektowane dojścia piesze i dojazdy wewnętrzne zapewniające obsługę komunikacyjną terenów wyznaczonych planem lub terenów inwestycji;
- 23) **infrastrukturze technicznej** - należy przez to rozumieć obiekty i urządzenia budowlane, związane z:
  - a) zaopatrzeniem w energię elektryczną,
  - b) zaopatrzeniem w wodę,
  - c) odprowadzeniem ścieków sanitarnych i deszczowych,
  - d) zapewnieniem dostępu do usług telekomunikacyjnych,
  - e) zaopatrzeniem w ciepło;

24) **strefie technicznej od linii elektroenergetycznej** - należy przez to rozumieć pas terenu wzdłuż tej linii, w którym obowiązują ograniczenia określone w przepisach odrębnych.

2. Nazwy własne terenów i obiektów przywołane w uchwale i załącznikach do niej należy rozumieć jako nazwy i numery stosowane w dniu uchwalenia planu.

3. Pozostałe określenia użyte w uchwale należy rozumieć zgodnie z ich definicjami określonymi przepisami odrębnymi.

§ 5. 1. Elementy ustaleń planu zawarte w części graficznej planu:

1) **granica obszaru objętego planem;**

2) **linie rozgraniczające tereny o różnym przeznaczeniu lub różnych zasadach zagospodarowania** - wyznaczają tereny o różnym przeznaczeniu (podstawowym i dopuszczalnym) lub różnych zasadach zagospodarowania, stanowiące jednocześnie maksymalne nieprzekraczalne linie zabudowy z zastrzeżeniem przepisów odrębnych, jeśli maksymalnych nieprzekraczalnych linii zabudowy nie wyznaczono odrębnie na rysunku planu;

3) **maksymalna nieprzekraczalna linia zabudowy** – należy przez to rozumieć linię, poza którą nie można wyjść obrysem rzutu kondygnacji nadziemnych i podziemnych budynku dotyczy lokalizacji nowych budynków lub rozbudowy budynków istniejących;

4) **tereny o różnym przeznaczeniu podstawowym i dopuszczalnym oraz różnych warunkach zabudowy i zagospodarowania**, oznaczono następującymi symbolami literowymi lub literowo-cyfrowymi:

a) tereny zabudowy usługowej:

- **Uk.1 - Uk.2** – tereny zabudowy usługowej, o podstawowym przeznaczeniu pod usługi komercyjne (§ 14),

- **Ut.1 – Ut.2** - tereny zabudowy usługowej, o podstawowym przeznaczeniu pod usługi turystyczne (§ 15),

- **US.1 – US.8** - tereny sportu i rekreacji, o podstawowym przeznaczeniu pod tereny sportów zimowych wraz z infrastrukturą narciarską (§ 16),

b) tereny użytkowane rolniczo: **R.1 – R.2** – tereny rolnicze, o podstawowym przeznaczeniu pod łąki, pastwiska (§ 17),

c) tereny zieleni i wód:

- **ZP.1** - tereny zieleni urządzonej, o podstawowym przeznaczeniu pod zielenią towarzyszącą obiektom budowlanym (§ 18),

- **ZL.1 - ZL. 8** - tereny lasów, o podstawowym przeznaczeniu pod lasy (§ 19),

- **WS.1 - WS. 2** - tereny wód powierzchniowych śródlądowych, o podstawowym przeznaczeniu pod wody powierzchniowe płynące (§ 20),

d) tereny komunikacji: **KDW.1–KDW.2** - tereny komunikacji, o podstawowym przeznaczeniu pod tereny dróg wewnętrznych (§ 21),

e) tereny infrastruktury technicznej: **T/E.1** - tereny infrastruktury technicznej w zakresie elektroenergetyki i telekomunikacji (§ 22);

5) **granica strefy ochronnej napowietrznej linii elektroenergetycznej 0,4kV;**

6) **istniejące i projektowane stacje transformatorowe SN/NN;**

7) **lokalizacja telewizyjnej stacji przemiennikowej Jaworzyna Krynicka;**

8) **granica strefy widokowo – krajobrazowej.**

2. Elementami ustaleń planu wynikającymi z dokumentów, wg przepisów odrębnych na rysunku planu są:

1) **granica strefy ochrony uzdrowiskowej „C”;**

2) **rejon objęty potencjalnym zagrożeniem osuwania się mas ziemnych,**

- 3) **granica terenu i obszaru górniczego „Krynica – Zdrój I”**,
- 4) **granica terenu i obszaru górniczego „Muszyna Zdrój”**,
- 5) **granica terenu i obszaru górniczego „Galicjanka II Pole I i Pole II”**,
- 6) **granice stref ochrony pośredniej ujęcia wód powierzchniowych**,
- 7) **pomnik przyrody ożywionej** ujęty w wykazie rezerwatów i pomników przyrody – Objaśnienia do mapy georodowiskowej Polski (arkusz Muszyna 1052), o którym mowa w § 8 ust. 2 pkt 3.

3. Wprowadza się oznaczenia informacyjne na rysunku planu:

- 1) przebieg istniejącej kolei gondolowej;
- 2) przebieg napowietrznej linii elektroenergetycznej 0,4kV;
- 3) szlak turystyczny o znaczeniu ponadlokalnym – główny szlak wschodniobeskidzki;
- 4) główne ciągi widokowe;
- 5) główny punkt widokowy.

## **Rozdział II.**

### **Ustalenia obowiązujące na całym obszarze objętym planem**

§ 6. 1. Zmiany zagospodarowania i użytkowania terenów nie mogą naruszać:

- 1) przepisów odrębnych;
- 2) warunków technicznych oraz obowiązujących norm technicznych.

2. Dopuszcza się lokalizację łączności publicznej zgodnie z przepisami odrębnymi dotyczącymi gospodarki nieruchomościami.

3. W odniesieniu do istniejących obiektów budowlanych, dla których została przekroczona maksymalna wysokość, dopuszcza się prowadzenie robót budowlanych nie powodujących zwiększenia wysokości budynków.

4. Na całym obszarze objętym planem obowiązuje zakaz stosowania dachów płaskich.

5. Dla wszystkich obiektów i urządzeń związanych z obsługą sportu i rekreacji obowiązuje ich przystosowanie do wymagań obsługi osób niepełnosprawnych za wyjątkiem kolejki krzesikowej.

6. Na całym obszarze objętym planem przy budowie obowiązuje ustalenie geotechnicznych warunków posadowienia obiektów budowlanych, których zakres winien wynikać z kategorii geotechnicznej obiektu ustalonej na podstawie przepisów odrębnych.

7. Tereny mogą być wykorzystywane w sposób dotychczasowy, do czasu ich zagospodarowania zgodnego z ustaleniami planu.

### **§ 7. Zasady ochrony i kształtowania ładu przestrzennego.**

1. Forma architektoniczna budynków oraz ich usytuowanie na działce musi uwzględniać miejscowe uwarunkowania, w szczególności nawiązanie do lokalnych tradycji budownictwa uzdrowiskowego, z zastosowaniem tradycyjnych materiałów wykończeniowych.

2. Zakazuje się:

- 1) budowy ogrodzeń o wysokości powyżej 2,20 m oraz ogrodzeń pełnych i blaszanych;
- 2) lokalizacji wielkogabarytowych urządzeń reklamowych;
- 3) stosowania w elementach informacji wizualnej jaskrawej kolorystyki oraz powłok fosforyzujących;
- 4) zakaz umieszczania reklam na ogrodzeniach i słupach oświetleniowych;
- 5) lokalizacji nośników reklamowych o agresywnej formie i kolorystyce w postaci neonów oraz reklam świetlnych emitujących pulsujące lub fosforyzujące światło.

3. Budynki należy lokalizować z uwzględnieniem przebiegu i kierunku maksymalnych nieprzekraczalnych linii zabudowy wyznaczonych na rysunku planu.

4. Obowiązuje ochrona walorów widokowych poprzez utrzymanie ciągów i punktów widokowych.

#### **§ 8. Zasady ochrony środowiska, przyrody i krajobrazu kulturowego.**

1. Na obszarze objętym ustaleniami planu obowiązują zasady i ograniczenia uwzględnione w ustaleniach niniejszej uchwały, wynikające z położenia terenów w:

- 1) **Granicy strefy ochrony uzdrowiskowej „C”** - ustanowionej uchwałą Nr XLII/617/2010 Rady Miasta i Gminy uzdrowiskowej Muszyna z dnia 31 marca 2010 r. w sprawie ustanowienia Statutu Uzdrowiska Muszyna (Dziennik Urzędowy Województwa Małopolskiego z 2010 r. Nr 193, poz. 1275 z późniejszymi zmianami);
- 2) **Popradzkim Parku Krajobrazowym** – zgodnie z Rozporządzeniem Nr 5/05 Wojewody Małopolskiego z dnia 23 maja 2005 r. w sprawie ochrony Popradzkiego Parku Krajobrazowego (Dziennik Urzędowy Województwa Małopolskiego z 2005 r. Nr 309, poz. 2238): cały obszar opracowania;
- 3) **Obszarze Europejskiej Sieci Ekologicznej Natura 2000 pn. „Ostoja Popradzka” PLH 120019** - obszarze specjalnej ochrony siedlisk wyznaczonej, w granicach Popradzkiego Parku Krajobrazowego i zgłoszonej 27 stycznia 2006 r. do Komisji Europejskiej jako nowe obszary Natura 2000 – region biogeograficzny: Alpejski, region administracyjny: Nowosądecki. Nakazuje się spełnić warunki zawarte w przepisach szczególnych dotyczących między innymi oddziaływania przedsięwzięć na obszar Natura 2000: cały obszar opracowania;
- 4) **Obszarze i terenie górniczym „Krynica – Zdrój I”** – utworzonym decyzją Ministra Ochrony Środowiska, Zasobów Naturalnych i Leśnictwa nr 12/93 z dnia 9.02.1993 r. z późniejszymi zmianami;
- 5) **Obszarze i terenie górniczym „Muszyna – Zdrój”** – utworzonym decyzją Marszałka Województwa Małopolskiego z dnia 7.01.2013 r., znak: SR-IX.7422.3.47.2013.BK; nr 12/93 z dnia 9.02.1993 r. z późniejszymi zmianami;
- 6) **Obszarze i terenie górniczym „Muszyna – Zdrój I”** – utworzonym decyzją Marszałka Województwa Małopolskiego z dnia 15.02.2013 r., znak: SR-IX.7422.3.44.2013.BK;
- 7) **Strefie ochronnej ujęcia wody z potoku Jasiończyk** – zgodnie z Rozporządzeniem Nr 3/2013 Dyrektora Regionalnego Zarządu Gospodarki Wodnej w Krakowie z dnia 5.04.2013 r. w sprawie ustanowienia strefy ochronnej dla ujęcia wody powierzchniowej z potoku „Jasiończyk”;
- 8) **Obszarze Najwyższej Ochrony (ONO)** - dla współwystępowania wód słodkich i mineralnych w strefie przypowierzchniowej Masywu Karpackiego: cały obszar opracowania;
- 9) **Obszarze Głównego Zbiornika Wód Podziemnych Nr 438 Magura (Nowy Sącz)** : cały obszar opracowania.

2. Na obszarze objętym ustaleniami planu obowiązuje ochrona:

- 1) złóż wód leczniczych, zgodnie z przepisami odrębnymi i na zasadach określonych w ustaleniach szczegółowych dla poszczególnych terenów;
- 2) istniejącej zieleni i terenów leśnych oznaczonych symbolem ZL zgodnie z przepisami odrębnymi;
- 3) pomnika przyrody ożywionej: skupisko buka odroślowego „Tańczące Buki” zgodnie z przepisami odrębnymi;
- 4) drożności i ciągłości istniejących cieków wodnych (pokazanych i niepokazanych na rysunku planu) i ich prawidłowego utrzymania a także ochrona przed ich przesklepieniem, za wyjątkiem: mostów i kładek związanych z realizacją dróg, dojazdów, narciarskich tras zjazdowych, szlaków pieszych i rowerowych oraz sieci infrastruktury technicznej. Dopuszcza się techniczne umocnienia brzegów cieków w zakresie wynikającym z realizacji zadań związanych z utrzymaniem wód oraz ochroną przeciwpowodziową.

3. Z uwagi na możliwość występowania podczas wykonywania robót ziemnych podwyższonych zawartości CO<sub>2</sub> w powietrzu w rowach, wykopach oraz wszelkich pomieszczeniach zamkniętych zagłębionych poniżej poziomu terenu obowiązuje zakaz podpiwniczania budynków.

4. W granicach obszaru i terenu górniczego „Muszyna Zdrój” oraz „Galicjanka II Pole I i Pole II” obowiązuje:

- 1) zakaz wykonywania wkopów oraz otworów w celu pozyskania ciepła Ziemi;
- 2) możliwość prowadzenia przez przedsiębiorcę działalności górniczej na podstawie uprawnień wynikających z koncesji na eksploatację.

5. Z uwagi na obszar ochrony uzdrowiskowej „C”, obowiązuje zachowanie wartości przyrodniczych, kulturowych i krajobrazowych oraz cele operacyjne: ekologiczne, kulturowe, krajobrazowe i społeczne wynikające z ustawy z dnia 28 lipca 2005 r. o lecznictwie uzdrowiskowym, uzdrowiskach i obszarach ochrony uzdrowiskowej oraz o gminach uzdrowiskowych (Dz. U. z 2012 r., poz. 651 ze zm.), uchwały Nr XLII/617/2010 Rady Miasta i Gminy uzdrowiskowej Muszyna z dnia 31 marca 2010 r. w sprawie ustanowienia Statutu Uzdrowiska Muszyna (Dziennik Urzędowy Województwa Małopolskiego z 2010 r. Nr 193, poz. 1275) oraz Rozporządzenia Nr 5/05 Wojewody Małopolskiego z dnia 23 maja 2005 r. w sprawie ochrony Popradzkiego Parku Krajobrazowego (Dziennik Urzędowy Województwa Małopolskiego z 2005 r. Nr 309, poz. 2238).

6. Przy realizacji obiektów budowlanych należy wykorzystać naturalne ukształtowanie terenu oraz ograniczyć przeformowanie skarp oraz innych robót ziemnych inicjujących zjawiska osuwiskowe. Istniejące skarpy oraz skarpy powstałe w wyniku prac ziemnych, należy zabezpieczyć z zastosowaniem materiałów naturalnych typu kamień i drewno oraz roślinności.

7. Z uwagi na to, iż tereny objęte planem położone są w obrębie głównego zbiornika wód podziemnych – GZWP nr 438 Magura (Nowy Sącz), wprowadza się nakaz odprowadzania wód opadowych i roztopowych z terenów parkingów oraz dróg w sposób uporządkowany. W przypadku lokalizacji przedsięwzięć mogących negatywnie oddziaływać na wody podziemne, w tym powodować ich zanieczyszczenie, ustala się obowiązek sporządzenia dokumentacji hydrogeologicznej.

8. Na obszarze objętym ustaleniami planu obowiązuje zakaz:

- 1) odprowadzania nieoczyszczonych ścieków do wód powierzchniowych i do ziemi;
- 2) przekraczania dopuszczalnych stężeń zanieczyszczeń atmosferycznych określonych w przepisach odrębnych.

9. W zakresie ochrony przed hałasem obowiązują postanowienia zawarte w przepisach ustawy Prawo ochrony środowiska dotyczące przestrzegania dopuszczalnych poziomów hałasu w środowisku dla:

- 1) terenów oznaczonych na rysunku planu symbolami **Uk** i **Ut** jak dla „Terenów mieszkaniowo-usługowych”;
- 2) terenów sportu i rekreacji oznaczonych na rysunku planu symbolem **US** jak dla „Terenów rekreacyjno-wypoczynkowych”.

10. Obowiązuje zakaz lokalizacji przedsięwzięć mogących zawsze znacząco oddziaływać na środowisko oraz przedsięwzięć mogących potencjalnie oddziaływać na środowisko. Powyższe zakazy nie dotyczą obiektów i urządzeń infrastruktury technicznej, komunikacji oraz z grupy przedsięwzięć mogących potencjalnie oddziaływać na środowisko tych, dla których przeprowadzona procedura oceny oddziaływania na środowisko w trakcie, której sporządzono raport o oddziaływaniu na środowisko, wykazała brak niekorzystnego wpływu na środowisko, lub przedsięwzięcie zostało zwolnione z obowiązku sporządzenia raportu.

11. W projekcie planu uwzględnia ograniczenia wynikające z położenia części obszaru w strefie widokowo – krajobrazowej wskazanej w Studium, przeznaczonej do ochrony przed nową zabudową, zalesieniami oraz lokalizacją linii napowietrznych jeśli nie kolidują one z innymi ustaleniami planu.

#### **§ 9. Ustalenia w zakresie parametrów, wskaźników i zasad kształtowania zabudowy.**

1. W odniesieniu do powierzchni terenu inwestycji, odrębnie dla poszczególnych terenów wyznaczonych planem w Rozdziale V określa się wskaźniki:

- 1) powierzchnię zabudowy obowiązującą jako maksymalna;
- 2) wskaźnik powierzchni biologicznie czynnej, obowiązujący jako minimalny;
- 3) wysokość zabudowy obowiązująca jako maksymalna.

2. Ustala się **maksymalną nieprzekraczalną linię zabudowy** oznaczoną na rysunku planu.

3. Dachy należy kształtować jako **dwuspadowe** lub **wielospadowe**, okapy należy wysuwać na odległość co najmniej **0,6 m** od lica budynku.

4. Dopuszcza się możliwość doświetlania przestrzeni poddasza lukarnami, oknami połaciowymi lub oknami w ścianach szczytowych.

5. Ustala się zakaz:

- 1) stosowania połaci dachowych przesuniętych wzajemnie w pionie lub poziomie;
- 2) wysuwania krawędzi połaci ukośnie do lica ściany szczytowej;
- 3) stosowania pokryć dachowych i ścian w kolorach jaskrawych (np. intensywne żółtych, pomarańczowych, zielonych, fioletowych, niebieskich).

6. Przy pokryciu dachu należy stosować dachówkę lub elementy o fakturze dachówek. Należy przyjąć zasadę, aby dachy posiadały kolory ciemniejsze niż ich ściany.

7. Dla pokryć dachowych wszystkich obiektów obowiązuje stosowanie takich kolorów jak: grafitowy, ciemnozielony lub ciemnobrązowy.

8. Kolorystykę materiałów wykończeniowych należy utrzymać w kolorach stonowanych z zastosowaniem wszystkich odcieni naturalnego piaskowca oraz stosować materiały naturalne takie jak drewno, kamień lub tynki w wykonywaniu okładzin ścian. Zakaz stosowania kolorów jaskrawych, w tym fluorescencyjnych.

9. Obowiązek wkomponowania w budynek, elementów oraz urządzeń technicznych i technologicznych przy uwzględnieniu charakteru architektury obiektu.

10. Zakaz lokalizacji blaszanych budynków gospodarczych i garaży.

11. W stosunku do istniejących budynków, które formą architektoniczną nie spełniają wymogów określonych w planie obowiązuje stopniowa zmiana formy przy okazji zmiany funkcji, remontów oraz przebudowy.

12. Zakazy budowy i przebudowy budynków, zawarte w ustaleniach szczegółowych planu, nie dotyczą rozbudowy związanej z dostosowaniem budynku do potrzeb osób niepełnosprawnych, termomodernizacji lub uwzględnieniem przepisów dotyczących bezpieczeństwa użytkowania obiektów oraz przepisów sanitarnych związanych z poprawą standardu obiektów.

13. Obiekty małej architektury należy kształtować jako spójne w formie, kolorze i materiale z zabudową realizowaną w obrębie jednego terenu inwestycji.

14. Warunkiem realizacji obiektów i urządzeń towarzyszących w ramach przeznaczenia dopuszczalnego jest dostosowanie ich do wymogów i charakteru przeznaczenia podstawowego.

### **Rozdział III.**

#### **Zasady rozbudowy i budowy systemów komunikacji i infrastruktury technicznej**

##### **§ 10. Zasady rozbudowy i budowy systemów infrastruktury technicznej.**

1. W celu zapewnienia prawidłowego funkcjonowania obszaru, w tym spełnienia wymogów sanitarnych, ustala się zasady obsługi obszaru objętego planem w zakresie infrastruktury technicznej, w dostosowaniu do potrzeb poszczególnych rodzajów przeznaczenia.

2. Jako generalne zasady obowiązujące na całym obszarze planu ustala się:

- 1) utrzymanie przebiegów i lokalizacji istniejących sieci, urządzeń i obiektów infrastruktury technicznej zlokalizowanych w obszarze objętym planem, zapewniając możliwość ich remontów oraz przebudowy;
- 2) uściślenie lokalizacji obiektów, urządzeń i sieci infrastruktury technicznej oraz średnic projektowanych sieci następować będzie w porozumieniu z dystrybutorami sieci na etapie wydawania decyzji administracyjnych dla poszczególnych inwestycji;
- 3) budowy i lokalizacji urządzeń oraz sieci infrastruktury elektroenergetyki i telekomunikacji zgodnie z wymaganiami określonymi w przepisach odrębnych z uwzględnieniem ochrony przed oddziaływaniem pól elektromagnetycznych;



4) dopuszcza się przebudowę i rozbudowę obiektów budowlanych infrastruktury technicznej oraz realizację nowych, w tym lokalizację inwestycji celu publicznego z zakresu łączności.

3. Ustala się następujące **zasady zaopatrzenia terenów w wodę**:

- 1) utrzymuje się istniejący system zaopatrzenia w wodę z gminnej sieci wodociągowej dla terenów oznaczonych symbolami Ut.2 i Uk.2;
- 2) dla pozostałych terenów zaopatrzenie w wodę będzie następować w oparciu o nowe przyłącza wodociągowe,
- 3) rozbudowa sieci wodociągowej oraz dodatkowe przyłącza wodociągowe mogą nastąpić w powiązaniu z istniejącą gminną siecią wodociągową;
- 4) przy zaopatrzeniu w wodę należy zapewnić możliwość korzystania z wody do celów przeciwpożarowych; przewody wodociągowe powinny być wyposażone w hydranty przeciwpożarowe do zewnętrznego gaszenia pożaru, zgodnie z przepisami i normami obowiązującymi w zakresie ochrony przeciwpożarowej;
- 5) dopuszcza się realizację nowych ujęć wody mineralnej oraz wody dla lokalnych wodociągów a także nowych sieci wodociągowych wraz z ich urządzeniami zapewniającymi prawidłową pracę systemu na warunkach określonych w przepisach odrębnych.

4. Ustala się następujące **zasady odprowadzania ścieków bytowych oraz wód opadowych i roztopowych** :

- 1) utrzymuje się dotychczasowy system kanalizacji sanitarnej dopuszczając jego przebudowę i rozbudowę;
- 2) do czasu realizacji sieci kanalizacji sanitarnej, w terenach nie objętych gminnym systemem odprowadzenia ścieków, dopuszcza się realizację indywidualnych rozwiązań w zakresie unieszkodliwiania ścieków, przy czym gromadzenie ścieków w obszarach górniczych utworzonych dla wód leczniczych, wymaga uzyskania pozwolenia wodnoprawnego, zgodnie z przepisami odrębnymi;
- 3) obowiązuje realizacja rozdzielczych sieci kanalizacji sanitarnej i deszczowej;
- 4) obowiązuje odprowadzenie wód opadowych i roztopowych, zgodnie z przepisami odrębnymi.

5. Ustala się następujące **zasady zaopatrzenia terenów w zakresie elektroenergetyki**:

- 1) podstawowym źródłem zaopatrzenia w energię elektryczną pozostaje istniejąca sieć kablowa podziemna oraz napowietrzna linia niskiego napięcia 0,4kV;
- 2) utrzymuje się istniejący przebieg linii niskiego napięcia dopuszczając jej remont i przebudowę;
- 3) dopuszcza się prowadzenie nowych elektroenergetycznych linii średniego i niskiego napięcia w wykonaniu napowietrznym i kablowym doziemnym oraz lokalizację nowych napowietrznych i wewnętrznych stacji transformatorowych SN/0,4 kV a także przebudowę, rozbudowę i remont istniejących;
- 4) nowe wewnętrzne stacje transformatorowe należy realizować jako wbudowane lub jako wolnostojące;
- 5) w terenie oznaczonym symbolem T/E wskazuje się lokalizację wewnętrznej, wolnostojącej stacji transformatorowej SN/NN;
- 6) zaopatrzenie w energię elektryczną odbywać się będzie na warunkach określonych przez zarządcę sieci lub z innych źródeł niekonwencjonalnych, za wyjątkiem elektrowni wiatrowych;
- 7) wzdłuż istniejących i projektowanych elektroenergetycznych linii napowietrznych oraz wokół obiektów elektroenergetycznych należy utrzymać strefy techniczne, stosownie do wymagań przepisów odrębnych.

6. Ustala się następujące **zasady zaopatrzenia terenów w zakresie telekomunikacji**:

- 1) utrzymuje się lokalizację wieży Telewizyjnej Stacji Retransmisyjnej Jaworzyna Krynicka będącą obiektem emisyjnym dla sygnałów radiowych, telewizyjnych oraz lokalizacji dla GPS z możliwością jej przebudowy i remontu;
- 2) utrzymuje się przebieg istniejących sieci oraz obecną infrastrukturę telekomunikacyjną dopuszczając jej przebudowę;

- 3) na obszarze objętym planem dopuszcza się lokalizację nowych sieci i urządzeń łączności przewodowej i bezprzewodowej pod warunkiem zgodności z przepisami odrębnymi i na warunkach określonych przez dostawcę;
- 4) dopuszcza się instalację urządzeń sieci radiokomunikacyjnych, w tym anten telefonii komórkowej.

#### **7. W zakresie zaopatrzenia budynków w ciepło:**

- 1) na obszarze objętym planem nie ma i nie przewiduje się budowy sieci ciepłowniczej;
- 2) utrzymany zostanie istniejący sposób ogrzewania obiektów i przygotowania ciepłej wody użytkowej w oparciu o energię elektryczną, indywidualne źródła ciepła i lokalne systemy grzewcze;
- 3) ustala się obowiązek stosowania systemów grzewczych i technologii zapewniających dotrzymanie określonych w przepisach odrębnych wskaźników emisji gazów i pyłów do powietrza;
- 4) obiekty w obszarze objętym planem mogą być zaopatrywane w ciepło w oparciu o zasilanie z alternatywnych źródeł energii (np. energia słoneczna, geotermalna).

#### **8. Ustala się następujące zasady gospodarki odpadami:**

- 1) utrzymuje się dotychczasowe zasady gospodarki odpadami, polegające na gromadzeniu odpadów i wywożeniu ich z gospodarstw na urządzone wysypisko poza granicami planu;
- 2) należy dążyć do prowadzenia selektywnej zbiórki odpadów komunalnych;
- 3) nakaz utrzymania gospodarki odpadami komunalnymi i innymi odpadami w systemie zorganizowanym, obowiązującym na obszarze gminy przy zachowaniu obowiązujących w tym zakresie przepisów odrębnych.

#### **§ 11. Zasady rozbudowy i budowy układu komunikacyjnego.**

1. Wyznacza się na rysunku planu układ drogowy w oparciu o drogi wewnętrzne oznaczone symbolami KDW.1 i KDW.2.

2. Istniejące drogi wewnętrzne i drogi gminne stanowiące w ewidencji gruntów odrębne działki ewidencyjne zachowują dotychczasowe użytkowanie w granicach swoich pasów drogowych.

3. W obszarach oznaczonych symbolem ZL, szlaki turystyczne lub trasy rowerowe mogą być wyznaczone w oparciu o istniejący układ dróg polnych i leśnych.

### **Rozdział IV.**

#### **Szczegółowe zasady i warunki podziału nieruchomości**

**§ 12. 1.** W obszarze objętym planem nie określa się szczegółowych zasad i warunków scalania i podziału nieruchomości w rozumieniu przepisów odrębnych. Dopuszcza się zmianę konfiguracji działek ewidencyjnych (podziały geodezyjne) w dostosowaniu do ich przeznaczenia określonego w niniejszym planie.

2. W terenach budowlanych dopuszcza się dokonywanie nowych podziałów działek:

- 1) w celu powiększenia i regulacji kształtu działki lub poprawy jej dostępności;
- 2) w celu wydzielenia nowych dróg i dojazdów;
- 3) w celu wydzielenia nowych terenów dla lokalizacji urządzeń i obiektów infrastruktury technicznej.

3. Nie ustala się powierzchni nowo wydzielanych działek, ich wielkość będzie wynikać z rodzaju prowadzonej działalności.

### **Rozdział V.**

#### **Ustalenia szczegółowe**

#### **Przeznaczenie terenów i zasady ich zagospodarowania**

**§ 13. 1.** W ramach przeznaczenia terenów oznaczonych symbolem: Ut i Uk mogą zawierać się następujące elementy towarzyszące jego urządzeniu i funkcjonowaniu:

- 1) zielen niezbędna do kształtowania ładu przestrzennego i właściwych warunków zagospodarowania;
- 2) obiekty małej architektury;
- 3) sieci i urządzenia infrastruktury technicznej;
- 4) dojścia i dojazdy niewyznaczone na rysunku planu dla umożliwienia dostępu do nieruchomości;
- 5) urządzenia budowlane zapewniające możliwość użytkowania obiektów budowlanych zgodnie z ich przeznaczeniem.

2. Wszystkie podejmowane przedsięwzięcia muszą uwzględniać ustalenia zawarte w Rozdziałach I, II, III i IV. Ustalenia dla terenów zabudowy usługowej.

**§ 14. 1. Wyznacza się tereny zabudowy usługowej oznaczone na rysunku planu symbolem Uk.1.**

- 1) Podstawowym przeznaczeniem są usługi komercyjne w postaci budynków użyteczności publicznej służących obsłudze ruchu turystycznego obejmujące handel i gastronomię.
- 2) Dopuszcza się możliwość lokalizacji:
  - a) wiat i altan,
  - b) obiektów małej architektury.
- 3) Utrzymuje się istniejącą zabudowę z możliwością jej rozbudowy, odbudowy i przebudowy na następujących warunkach:
  - a) nakaz nie przekraczania wysokości budynków **12 metrów**,
  - b) kąt nachylenia połaci dachowych należy kształtować w przedziale od **30°-45°**,
  - c) **udział powierzchni biologicznie czynnej**, w rozumieniu § 4 ust.1 pkt 10, nie może być mniejszy niż 10% powierzchni terenu inwestycji,
  - d) **powierzchnia zabudowy**, w rozumieniu § 4 ust. 1 pkt 9, nie może być większa niż 70% powierzchni terenu inwestycji,
  - e) dopuszcza się otwarcia dachowe pod warunkiem, że szerokość jednego otwarcia liczona w najszerszym jego miejscu nie przekroczy połowy długości tej połaci dachowej.
- 4) Dla **wiat i altan** ustala się:
  - a) maksymalną wysokość obiektu **4 metry**,
  - b) kąt nachylenia połaci dachowych w przedziale od **25° do 40°**.

**2. Wyznacza się tereny zabudowy usługowej oznaczone na rysunku planu symbolem Uk.2.**

- 1) Podstawowym przeznaczeniem są usługi komercyjne w postaci budynków użyteczności publicznej służących obsłudze ruchu turystycznego obejmujące handel, gastronomię, turystykę i sport.
- 2) Utrzymuje się istniejącą zabudowę.
- 3) Dopuszcza się możliwość lokalizacji:
  - a) wiat i altan,
  - b) obiektów małej architektury.
- 4) Dopuszcza się rozbudowę, odbudowę i przebudowę istniejących budynków i lokalizację nowych na następujących warunkach:
  - a) nakaz nie przekraczania wysokości budynków **7 metrów**,
  - b) kąt nachylenia połaci dachowych należy kształtować w przedziale od **30°-45°** oraz nakłada się obowiązek stosowania głównych połaci dachowych o tym samym kącie nachylenia,
  - c) **udział powierzchni biologicznie czynnej**, w rozumieniu § 4 ust.1 pkt 10, nie może być mniejszy niż **20%** powierzchni terenu inwestycji,

- d) **powierzchnia zabudowy**, w rozumieniu § 4 ust.1 pkt 9, nie może być większa niż **60%** powierzchni terenu inwestycji,
- e) dopuszcza się otwarcia dachowe pod warunkiem, że szerokość jednego otwarcia liczona w najszerszym jego miejscu nie przekroczy połowy długości tej połaci dachowej.
- 5) Dla **wiat** i **altan** ustala się:
- a) maksymalną wysokość obiektu **4 metry**,
  - b) kąt nachylenia połaci dachowych w przedziale od **25° do 40°**.
- § 15. 1.** Wyznacza się **tereny zabudowy usługowej** oznaczone na rysunku planu symbolem **Ut.1**.
- 1) Podstawowym przeznaczeniem są usługi turystyczne - schronisko turystyczne.
- 2) Dopuszcza się możliwość lokalizacji:
- a) obiektów i urządzeń służących realizacji usług przez służby ratownicze GOPR,
  - b) garaży i budynków gospodarczych,
  - c) wiat i altan,
  - d) obiektów małej architektury,
  - e) terenowych urządzeń sportowych,
  - f) możliwość realizacji funkcji gastronomicznych jako wydzielonych w części budynku.
- 3) Dopuszcza się rozbudowę i przebudowę istniejących budynków i lokalizację nowych na następujących warunkach:
- a) nakaz nie przekraczania wysokości nowych budynków **12 metrów**,
  - b) kąt nachylenia połaci dachowych należy kształtować w przedziale od **30°-45°** oraz nakłada się obowiązek stosowania głównych połaci dachowych o tym samym kącie nachylenia,
  - c) **udział powierzchni biologicznie** czynnej, w rozumieniu § 4 ust.1 pkt 10, nie może być mniejszy niż **50%** powierzchni terenu inwestycji,
  - d) **powierzchnia zabudowy**, w rozumieniu § 4 ust.1 pkt 9, nie może być większa niż **40%** powierzchni terenu inwestycji.
- 4) Dla **wiat** i **altan** ustala się:
- a) maksymalną wysokość obiektu **4 metry**,
  - b) kąt nachylenia połaci dachowych w przedziale od **25° do 40°**.
2. Wyznacza się **tereny zabudowy usługowej** oznaczone na rysunku planu symbolem **Ut.2**.
- 1) Podstawowym przeznaczeniem jest górna stacja Kolei Gondolowej Jaworzyna Krynicka.
- 2) Dopuszcza się możliwość lokalizacji:
- a) usług turystycznych służących obsłudze terenów sportowo - rekreacyjnych,
  - b) obiektów i urządzeń służących realizacji usług przez służby ratownicze GOPR,
  - c) wiat i altan,
  - d) obiektów małej architektury,
  - e) możliwość realizacji funkcji gastronomicznych jako wydzielonych w części budynku.
- 3) Dopuszcza się rozbudowę i przebudowę istniejących budynków oraz lokalizację nowych na następujących warunkach:
- a) nakaz nie przekraczania wysokości budynków **12 metrów**,
  - b) kąt nachylenia połaci dachowych należy kształtować w przedziale od **20°-45°** oraz nakłada się obowiązek stosowania głównych połaci dachowych o tym samym kącie nachylenia,

- c) **udział powierzchni biologicznie czynnej**, w rozumieniu § 4 ust.1 pkt 10, nie może być mniejszy niż **10%** powierzchni terenu inwestycji,
  - d) **powierzchnia zabudowy**, w rozumieniu § 4 ust.1 pkt 9, nie może być większa niż **85 %** powierzchni terenu inwestycji,
  - e) dopuszcza się otwarcia dachowe pod warunkiem, że szerokość jednego otwarcia liczona w najszerszym jego miejscu nie przekroczy połowy długości tej połaci dachowej.
- 4) Dla **wiat** i **altan** ustala się:
- a) maksymalną wysokość obiektu **4 metry**,
  - b) kąt nachylenia połaci dachowych w przedziale od **25° do 40°**.
- 5) Obiekty i urządzenia przeznaczenia dopuszczalnego należy dostosować do wymogów i charakteru przeznaczenia podstawowego.

**§ 16. 1. Wyznacza się tereny sportu i rekreacji** oznaczone na rysunku planu symbolem **US.1**.

- 1) Podstawowym przeznaczeniem są tereny narciarskich tras zjazdowych, biegowych, snowboardowych i skiturowych z urządzeniami towarzyszącymi i systemem biletowania;
- 2) Dopuszcza się możliwość lokalizacji:
  - a) urządzeń turystyczno – rekreacyjnych.
- 3) Zakaz lokalizacji obiektów budowlanych oraz tymczasowych obiektów budowlanych a także realizowanych na zgłoszenia, za wyjątkiem:
  - a) orczykowych wyciągów narciarskich i kolei krzesełkowych,
  - b) obiektów związanych z funkcjonowaniem wyciągów orczykowych, kolei krzesełkowych i tras narciarskich,
  - c) urządzeń służących uprawianiu snowboardu,
  - d) obiektów infrastruktury technicznej służących obsłudze terenu,
  - e) obiektów związanych z instalacją sztucznego śnieżenia i oświetlenia tras narciarskich.
- 4) Ponadto ustala się:
  - a) zakaz grodzenia działek na terenach tras narciarskich oraz terenów zapewniających bezpieczeństwo funkcjonowania kolei krzesełkowych i wyciągów orczykowych,
  - b) jakichkolwiek zmian powodujących eliminowanie pokrywy glebowej i roślinnej za wyjątkiem fundamentowania pod wyciągi oraz obiekty towarzyszące,
  - c) nakaz utrzymania tras zjazdowych w pokrywie zielonej w okresie letnim.

2. Wyznacza się **tereny sportu i rekreacji** oznaczone na rysunku planu symbolem **US.2**.

- 1) Podstawowym przeznaczeniem są tereny narciarskich tras zjazdowych, biegowych, snowboardowych i skiturowych.
- 2) Dopuszcza się możliwość lokalizacji:
  - a) urządzeń turystyczno – rekreacyjnych.
- 3) Zakaz lokalizacji obiektów budowlanych oraz tymczasowych obiektów budowlanych a także realizowanych na zgłoszenia.
- 4) Ponadto ustala się:
  - a) zakaz grodzenia działek na terenach tras narciarskich,
  - b) jakichkolwiek zmian powodujących eliminowanie pokrywy glebowej i roślinnej za wyjątkiem fundamentowania pod obiekty towarzyszące.

3. Wyznacza się **tereny sportu i rekreacji** oznaczone na rysunku planu symbolami **US.3** i **US.4**.

- 1) Podstawowym przeznaczeniem są tereny narciarskich tras zjazdowych, biegowych, snowboardowych i skiturowych z urządzeniami towarzyszącymi i systemem biletowania.
  - 2) Dopuszcza się możliwość lokalizacji:
    - a) urządzeń turystyczno – rekreacyjnych,
    - b) zjeżdżalni i placu zabaw.
  - 3) Zakaz lokalizacji obiektów budowlanych oraz tymczasowych obiektów budowlanych a także realizowanych na zgłoszenia, za wyjątkiem:
    - a) orczykowych wyciągów narciarskich,
    - b) krzesełkowej kolei linowej,
    - c) obiektów związanych z funkcjonowaniem kolei krzesełkowych, wyciągów orczykowych i tras narciarskich, w tym stacji dolnych i górnych wyciągów i kolei,
    - d) urządzeń służących uprawianiu snowboardu,
    - e) obiektów infrastruktury technicznej służących obsłudze terenu,
    - f) obiektów małej architektury,
    - g) obiektów związanych z instalacją sztucznego śnieżenia i oświetlenia tras narciarskich.
  - 4) Ponadto ustala się:
    - a) utrzymuje się lokalizację gabarytowej stacji trafo na terenie oznaczonym symbolem US.3 z możliwością jej przebudowy i remontu,
    - b) zakaz grodzenia działek na terenach tras narciarskich oraz terenów zapewniających bezpieczeństwo funkcjonowania kolei krzesełkowych i wyciągów orczykowych,
    - c) zakaz jakichkolwiek zmian powodujących eliminowanie pokrywy glebowej i roślinnej za wyjątkiem fundamentowania pod wyciągi oraz obiekty towarzyszące,
    - d) nakaz utrzymania tras zjazdowych w pokrywie zielonej w okresie letnim.
4. Wyznacza się **tereny sportu i rekreacji** oznaczone na rysunku planu symbolem **US.5**.
- 1) Podstawowym przeznaczeniem jest lokalizacja trasy Kolei Gondolowej Jaworzyna Krynicka.
  - 2) Zakaz lokalizacji obiektów budowlanych oraz tymczasowych obiektów budowlanych a także realizowanych na zgłoszenia, za wyjątkiem:
    - a) obiektów związanych z funkcjonowaniem kolei gondolowej,
    - b) obiektów infrastruktury technicznej służących obsłudze terenu.
  - 3) Ponadto ustala się:
    - a) dopuszcza się przebudowę, odbudowę i rozbudowę istniejącej kolei gondolowej,
    - b) zakaz grodzenia działek oraz terenów zapewniających bezpieczeństwo funkcjonowania kolei gondolowej,
    - c) zakaz jakichkolwiek zmian powodujących eliminowanie pokrywy glebowej i roślinnej za wyjątkiem fundamentowania pod kolej oraz obiekty towarzyszące.
5. Wyznacza się **tereny sportu i rekreacji** oznaczone na rysunku planu symbolem **US.6**.
- 1) Podstawowym przeznaczeniem jest lokalizacja trasy Kolei Gondolowej Jaworzyna Krynicka.
  - 2) Dopuszcza się możliwość lokalizacji narciarskich tras zjazdowych, biegowych, snowboardowych i skiturowych z urządzeniami towarzyszącymi.
  - 3) Zakaz lokalizacji obiektów budowlanych oraz tymczasowych obiektów budowlanych a także realizowanych na zgłoszenia, za wyjątkiem:
    - a) obiektów związanych z funkcjonowaniem kolei gondolowej,

- b) urządzeń związanych z funkcjonowaniem tras zjazdowych, biegowych, snowboardowych i skiturowych,
- c) obiektów infrastruktury technicznej służących obsłudze terenu.

4) Ponadto ustala się:

- a) dopuszcza się przebudowę, odbudowę i rozbudowę istniejącej kolei gondolowej,
- b) zakaz grodzenia działek oraz terenów zapewniających bezpieczeństwo funkcjonowania kolei gondolowej,
- c) jakichkolwiek zmian powodujących eliminowanie pokrywy glebowej i roślinnej za wyjątkiem fundamentowania pod kolej oraz obiekty towarzyszące.

6. Wyznacza się **tereny sportu i rekreacji** oznaczone na rysunku planu symbolem **US.7**.

1) Podstawowym przeznaczeniem są tereny narciarskich tras zjazdowych, biegowych, snowboardowych i skiturowych z urządzeniami towarzyszącymi i systemem biletowania.

2) Dopuszcza się możliwość lokalizacji:

- a) urządzeń turystyczno – rekreacyjnych,
- b) zjeżdżalni i dziennego placu zabaw.

3) Zakaz lokalizacji obiektów budowlanych oraz tymczasowych obiektów budowlanych a także realizowanych na zgłoszenia, za wyjątkiem:

- a) orczykowych wyciągów narciarskich,
- b) krzeselkowej kolei linowej,
- c) obiektów związanych z funkcjonowaniem kolei krzeselkowych, wyciągów orczykowych i tras narciarskich, w tym stacji dolnych i górnych wyciągów i kolei,
- d) urządzeń służących uprawianiu snowboardu,
- e) obiektów infrastruktury technicznej służących obsłudze terenu,
- f) obiektów małej architektury,
- g) obiektów związanych z instalacją sztucznego śnieżenia i oświetlenia tras narciarskich.

4) Ponadto ustala się:

- a) zakaz grodzenia działek na terenach tras narciarskich oraz terenów zapewniających bezpieczeństwo funkcjonowania kolei krzeselkowych i wyciągów orczykowych,
- b) jakichkolwiek zmian powodujących eliminowanie pokrywy glebowej i roślinnej za wyjątkiem fundamentowania pod wyciągi oraz obiekty towarzyszące,
- c) nakaz utrzymania tras zjazdowych w pokrywie zielonej w okresie letnim.

7. Wyznacza się **tereny sportu i rekreacji** oznaczone na rysunku planu symbolem **US.8**.

1) Podstawowym przeznaczeniem jest trasa krzeselkowej kolei linowej.

2) Zakaz lokalizacji obiektów budowlanych oraz tymczasowych obiektów budowlanych a także realizowanych na zgłoszenia, za wyjątkiem:

- a) krzeselkowej kolei linowej,
- b) obiektów związanych z funkcjonowaniem krzeselkowej kolei linowej,
- c) obiektów infrastruktury technicznej służących obsłudze terenu.

3) Ponadto ustala się:

- a) zakaz grodzenia działek na terenach zapewniających bezpieczeństwo funkcjonowania kolei krzeselkowych,
- b) jakichkolwiek zmian powodujących eliminowanie pokrywy glebowej i roślinnej za wyjątkiem fundamentowania pod wyciągi oraz obiekty towarzyszące.

### Ustalenia dla terenów użytkowanych rolniczo

§ 17. 1. Wyznacza się **tereny rolnicze** oznaczone na rysunku planu symbolami **R.1** i **R.2**.

2. Podstawowe przeznaczenie tych terenów ustala się pod łąki oraz pastwiska.

3. Dopuszcza się możliwość lokalizacji:

- 1) sieci i urządzeń infrastruktury technicznej;
- 2) urządzeń turystyczno-rekreacyjnych;
- 3) dróg wewnętrznych i dojazdów nie wyznaczonych na rysunku planu.

4. Obowiązuje całkowity zakaz zabudowy, sytuowania wielkogabarytowych obiektów reklamowych oraz tymczasowych obiektów budowlanych i realizowanych na zgłoszenie a także obowiązują przepisy odrębne dotyczące terenów rolnych.

5. Ponadto ustala się:

- 1) zakaz realizacji nowych ciągów komunikacyjnych, za wyjątkiem dróg dojazdowych z dopuszczeniem ich wykorzystania jako ciągów spacerowych, szlaków pieszych, tras rowerowych i szlaków dla turystyki narciarskiej;
- 2) nakaz zachowania naturalnego drzewostanu.

### Ustalenia dla terenów zieleni i wód

§ 18. 1. Wyznacza się **tereny zieleni urządzonej** oznaczone na rysunku planu symbolem **ZP.1**.

2. Podstawowe przeznaczenie tych terenów ustala się pod zielenią towarzyszącą obiektom budowlanym.

3. Dopuszcza się możliwość lokalizacji:

- 1) tarasu drewnianego w formie platformy widokowej z możliwością świadczenia usług gastronomicznych;
- 2) urządzonego miejsca do wypoczynku;
- 3) obiektów małej architektury;
- 4) lokalizacji urządzeń infrastruktury technicznej służących obsłudze terenu.

4. Zakaz lokalizacji obiektów budowlanych oraz tymczasowych obiektów budowlanych a także realizowanych na zgłoszenia, za wyjątkiem wymienionych w ust. 3.

5. Ponadto ustala się:

- 1) nakaz nie przekraczania wysokości bezwzględnej 1114 m n.p.m. liczonej do górnego poziomu powierzchni wykończenia platformy widokowej, z zastrzeżeniem, że nie dotyczy to barier ochronnych;
- 2) nakaz kształtowania i utrzymania zieleni urządzonej;
- 3) zakaz przekształcania istniejącego terenu za wyjątkiem fundamentowania pod platformę widokową;
- 4) **udział powierzchni biologicznie czynnej**, w rozumieniu § 4 ust.1 pkt 10, nie może być mniejszy niż **35%** powierzchni terenu inwestycji;
- 5) **powierzchnia zabudowy**, w rozumieniu § 4 ust.1 pkt 9, nie może być większa niż **30%** powierzchni terenu inwestycji.

§ 19. 1. Wyznacza się **tereny lasów** oznaczone na rysunku planu symbolami **ZL.1 – ZL.8**.

2. Podstawowe przeznaczenie tych terenów ustala się pod lasy.

3. Dopuszcza się na terenie możliwość:



- 1) lokalizacji inwestycji związanych z gospodarczym użytkowaniem lasu oraz infrastrukturą służącą gospodarce leśnej;
  - 2) urządzenia dróg dojazdowych, dróg wewnętrznych, pieszych ścieżek oraz szlaków turystycznych i tras służącym uprawianiu turystyki górskiej;
  - 3) lokalizacji obiektów małej architektury związanych z elementami zagospodarowania określonymi w ust. 2.
4. Obowiązuje całkowity zakaz zabudowy, za wyjątkiem obiektów związanych z gospodarką leśną oraz obowiązują przepisy odrębne dotyczące terenów leśnych.
5. W obszarach leśnych szlaki turystyczne piesze oraz trasy rowerowe lub trasy narciarstwa biegowego i skiturowego mogą być wyznaczane w oparciu o istniejący układ dróg leśnych.

**§ 20. 1.** Wyznacza się **tereny wód powierzchniowych** śródlądowych oznaczonych na rysunku planu symbolami **WS.1 – WS.2**.

- 1) Podstawowe przeznaczenie tych terenów ustala się jako wody powierzchniowe płynące.
- 2) Dopuszcza się możliwość lokalizacji:
  - a) urządzeń gospodarki wodnej związanej z właściwym utrzymaniem koryt oraz działaniami ochrony przeciwpowodziowej oraz przeciwerozryjnej,
  - b) obiektów budowlanych infrastruktury technicznej,
  - c) mostków, kładek, przejść i przejazdów przez potoki.
- 3) Obowiązuje zakaz wznoszenia obiektów innych niż wymienionych w ust. 1 pkt 2.

#### **Ustalenia dla terenów komunikacji**

**§ 21. 1.** Wyznacza się **tereny komunikacji** oznaczone na rysunku planu symbolami **KDW.1 i KDW.2**.

2. Podstawowe przeznaczenie tych terenów ustala się na tereny dróg wewnętrznych.
3. Dopuszcza się:
  - 1) ciągi piesze;
  - 2) trasy rowerowe;
  - 3) trasy narciarstwa biegowego lub skiturowego.
4. Ponadto ustala się:
  - 1) **Nakazy** :
    - a) utrzymania szerokości pasa drogowego w liniach rozgraniczających zgodnie z rysunkiem planu i nie mniejszej niż **5,0 m**. (o 2,5m od osi w obu kierunkach),
    - b) utrzymania szerokości jezdni min. **3,0 m**,
    - c) odwodnienia zgodnie z § 8 ust. 6;
  - 2) **Zakazy**:
    - a) sytuowania w pasie terenu przeznaczonego pod drogę nowej zabudowy,
    - b) zakaz lokalizowania urządzeń reklamowych.

#### **Ustalenia dla terenów infrastruktury technicznej**

**§ 22. 1.** Wyznacza się **tereny infrastruktury technicznej** oznaczone na rysunku plan symbolem **T/E.1**.

2. Podstawowe przeznaczenie tych terenów infrastruktury technicznej z zakresu telekomunikacji i elektroenergetyki.

3. Wskazuje się lokalizację wieży Telewizyjnej Stacji Retransmisyjnej Jaworzyna Krynicka z możliwością jej przebudowy i remontu na warunkach określonych przez dystrybutorów sieci.

4. Dopuszcza się lokalizację gabarytowej, wolnostojącej stacji trafo pod warunkiem:

- 1) **udział powierzchni biologicznie czynnej**, w rozumieniu § 4 ust.1 pkt 12, nie może być mniejszy niż **30%** powierzchni terenu inwestycji;
- 2) **powierzchnia zabudowy**, w rozumieniu § 4 ust.1 pkt 10, nie może być większa niż **60%** powierzchni terenu inwestycji;
- 3) maksymalna wysokość budynku **7 metrów**;
- 4) kąt nachylenia połaci dachowych należy kształtować w przedziale od **30°-45°** oraz nakłada się obowiązek stosowania głównych połaci dachowych o tym samym kącie nachylenia.

§ 23. 1. Zaznacza się **strefę ochronną napowietrznej linii elektroenergetycznej niskiego napięcia 0,4kV** zgodnie z rysunkiem planu.

2. Należy zachować strefy techniczne wzdłuż napowietrznych linii elektroenergetycznych, zgodnie z przepisami odrębnymi.

## **Rozdział VI. Ustalenia uzupełniające**

§ 24. 1. Ustala się następujące **zasady w zakresie ochrony przeciwpożarowej**:

- 1) na obszarze objętym planem obowiązuje zapewnienie przeciwpożarowego zaopatrzenia w wodę, zgodnie z zasadami określonymi w przepisach odrębnych;
- 2) drogi obsługujące obszar objęty opracowaniem, w tym nie wykazane na rysunku planu powinny zapewniać warunki jakim powinny odpowiadać drogi pożarowe, zgodnie z zasadami określonymi w przepisach odrębnych.

## **Rozdział VII. Przepisy końcowe**

§ 25. Stawkę procentową służącą naliczaniu opłaty z tytułu wzrostu wartości nieruchomości w związku z uchwaleniem planu dla terenów przewidzianych pod zainwestowanie ustala się w wysokości:

1. **30%** dla terenów Uk i Ut.
2. **10%** dla pozostałych terenów.

§ 26. Wykonanie uchwały powierza się Burmistrzowi Miasta i Gminy Uzdrowskiej Muszyna.

§ 27. Uchwała wchodzi w życie po upływie 14 dni od ogłoszenia w Dzienniku Urzędowym Województwa Małopolskiego.

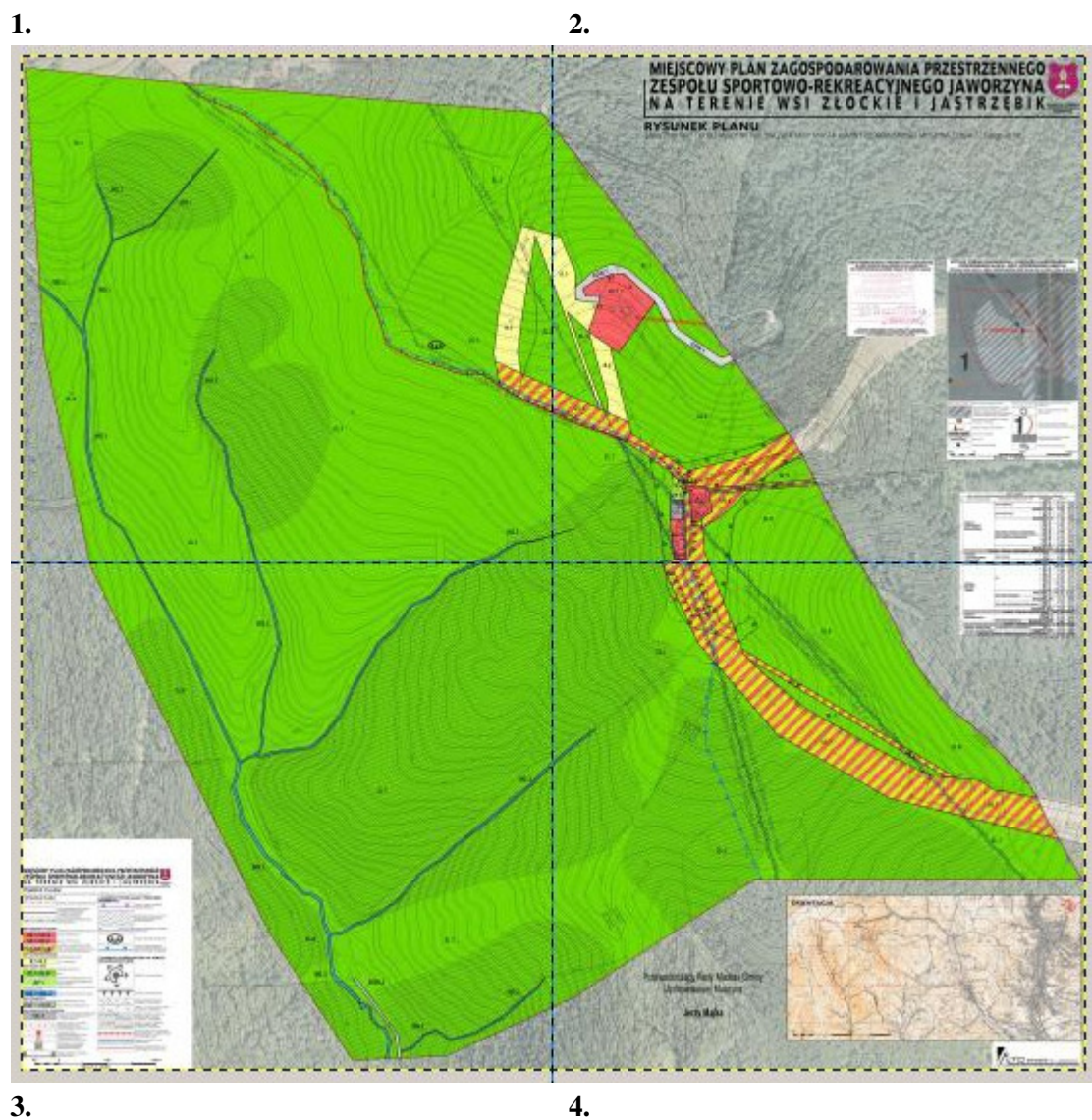
Przewodniczący  
Rady Miasta i Gminy Uzdrowskiej Muszyna  
**Jerzy Majka**

**Załącznik Nr 1**  
do Uchwały Nr XLIII.594.2014  
Rady Miasta i Gminy Uzdrawiskowej Muszyna  
z dnia 27 lutego 2014 r.

**MIEJSCOWY PLAN ZAGOSPODAROWANIA PRZESTRZENNEGO „ZESPOŁU SPORTOWO –  
REKREACYJNEGO JAWORZYNA” NA TERENIE WSI ZŁOCKIE I JASTRZĘBIK**

**Rysunek planu w skali 1:2000\***

**Układ sekcji rysunku planu**



\* Rysunek planu został sporządzony w oparciu o skalę źródłową 1:2000.  
Skala ta ulega pomniejszeniu w wyniku przypisanych prawem odległości marginesów.

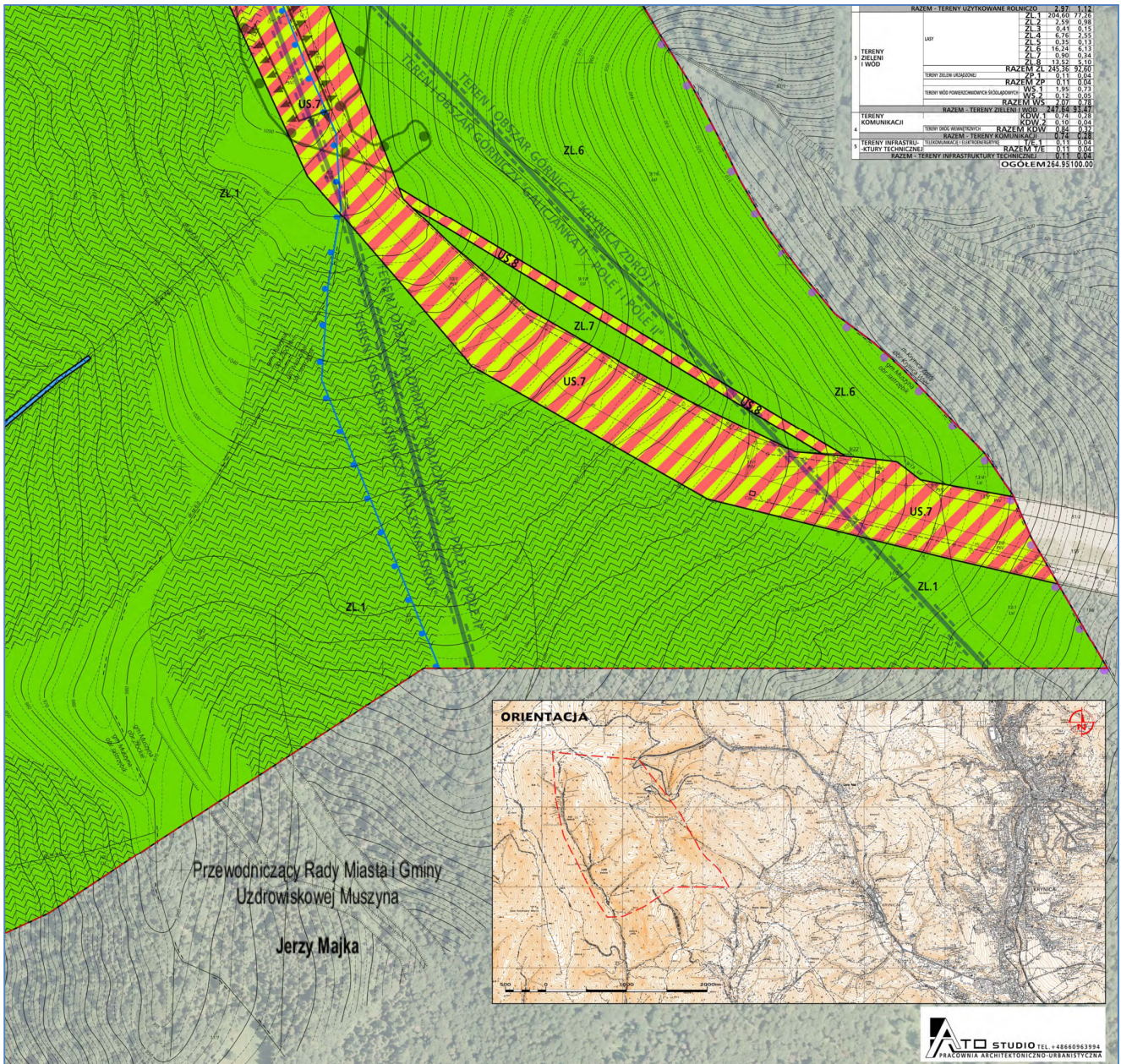
1.







4.



# MIEJSCOWY PLAN ZAGOSPODAROWANIA PRZESTRZENNEGO ZESPOŁU SPORTOWO-REKREACYJNEGO JAWORZYNA NA TERENIE WSI ZŁOCKIE I JASTRZĘBIK



## RYСУNEK PLANU

ZALĄCZNIK NR 1 DO UCHWAŁY NR XLIII.594.2014 RADY MIASTA I GMINY UZDROWISKOWEJ MUSZYNA Z DNIA 27 lutego 2014r.

### 1. USTALENIA PLANU:

	GRANICA OBSZARU OBJĘTEGO PLANEM
	LINIE ROZGRANICZAJĄCE TERENY O RÓŻNYM PRZEZNACZENIU LUB RÓŻNYCH ZASADACH ZAGOSPODAROWANIA
	MAKSYMALNE NIEPRZEKRACZALNE LINIE ZABUDOWY

### TERENY ZABUDOWY USŁUGOWEJ:

TERENY ZABUDOWY USŁUGOWEJ O PODSTAWOWYM PRZEZNACZENIU POD:

**Uk.1-Uk.2** USŁUGI KOMERCYJNE

**Ut.1-Ut.2** USŁUGI TURYSTYCZNE

TERENY SPORTU I REKREACJI O PODSTAWOWYM PRZEZNACZENIU POD:

**US.1-US.8** TERENY SPORTÓW ZIMOWYCH WRAZ Z INFRASTRUKTURĄ NARCIARSKĄ

### TERENY UŻYTKOWANE ROLNICZO:

TERENY ROLNICZE O PODSTAWOWYM PRZEZNACZENIU POD:

**R.1-R.2** ŁĄKI PASTWISKA

### TERENY ZIELENI I WÓD:

TERENY LASÓW O PODSTAWOWYM PRZEZNACZENIU POD:

**ZL.1-ZL.8** LASY

TERENY ZIELENI URZĄDZONEJ O PODSTAWOWYM PRZEZNACZENIU POD:

**ZP.1** ZIELEŃ TOWARZYSZĄCA OBIEKTOM BUDOWLANYM

TERENY WÓD POWIERZCHNIOWYCH ŚRÓDLĄDOWYCH O PODSTAWOWYM PRZEZNACZENIU POD:

**WS.1-WS.2** WODY POWIERZCHNIOWE PŁYNĄCE

### TERENY KOMUNIKACJI:

TERENY KOMUNIKACJI O PODSTAWOWYM PRZEZNACZENIU POD:

**KDW.1-KDW.2** TERENY DRÓG WEWNĘTRZNYCH

### TERENY INFRASTRUKTURY TECHNICZNEJ:

**T/E.1** TERENY INFRASTRUKTURY TECHNICZNEJ W ZAKRESIE ELEKTROENERGETYKI I TELEKOMUNIKACJI

GRANICA STREFY OCHRONNEJ NAPIĘTRZNEJ LINII ELEKTROENERGETYCZNEJ 0,4 kV

ISTNIEJĄCE STACJE TRANSFORMATOROWE SN/NN

PROJEKTOWANE STACJE TRANSFORMATOROWE SN/NN

LOKALIZACJA TELEWIZYJNEJ STACJI PRZEMIENNIKOWEJ JAWORZYNA KRYNICKA

GRANICA STREFY WIDOKOWO - KRAJOBRAZOWEJ

### 2. ELEMENTY WYNIKAJĄCE Z PRZEPISÓW ODREBNYCH:

GRANICA STREFY OCHRONY UZDROWISKOWEJ C

REJONY OBJĘTE POTENCJALNYM ZAGROZENIEM OSUWANIA SIĘ MAS ZIEMNYCH

GRANICE OBSZARÓW I TERENÓW GÓRNICZYCH

POMNIK PRZYRODY OŻYWIENEJ

GRANICA STREFY OCHRONY SANITARNEJ POŚREDNIEJ UJĘCIA WODY NA POTOKU JASIEŃCZYK

### 3. ELEMENTY INFORMACYJNE NIE BĄDĄCE USTALENIAMI PLANU:

GŁÓWNY PUNKT WIDOKOWY

GŁÓWNE CIĄGI WIDOKOWE

GRANICE I NUMERY DZIAŁEK WG EWIDENCJI GRUNTÓW

GRANICE I CZYNACZENIA UŻYTKÓW WG EWIDENCJI GRUNTÓW

GRANICE I NAZWY JEDNOSTEK EWIDENCYJNYCH (GMIN) WG EWIDENCJI GRUNTÓW

GRANICE I NAZWY OBRĘBÓW EWIDENCYJNYCH (WSI) WG EWIDENCJI GRUNTÓW

SZLAK TURYSTYCZNY O ZNACZENIU PONADLOKALNYM - GŁÓWNY SZLAK WSCHODNIOBESKIDZKI

PRZEBIEG ISTNIEJĄCEJ KOLEI GONDOLOWEJ

PRZEBIEG NAPIĘTRZNEJ LINII ELEKTROENERGETYCZNEJ 0,4 kV



Przewodniczący  
Rady Miasta i Gminy Uzdrowiskowej Muszyna  
Jerzy Majka



**Załącznik Nr 2**

do Uchwały Nr XLIII.594.2014

Rady Miasta i Gminy Uzdrawiskowej Muszyna  
z dnia 27 lutego 2014 r.**Rozstrzygnięcia o sposobie rozpatrzenia uwag zgłoszonych do miejscowego planu zagospodarowania przestrzennego „Zespołu sportowo - rekreacyjnego Jaworzyna” na terenie wsi Złockie i Jastrzębik.**

Na podstawie art. 20 ustawy z dnia 27 marca 2003 r. o planowaniu i zagospodarowaniu przestrzennym (tekst jednolity: Dz. U. z 2012 r., poz. 647 z późniejszymi zmianami) – zwanej dalej „ustawą o planowaniu przestrzennym” - Rada Miasta i Gminy Uzdrawiskowej Muszyna rozstrzyga co następuje.

§ 1. 1. Projekt miejscowego planu zagospodarowania przestrzennego „**Zespołu Sportowo – Rekreacyjnego Jaworzyna**” zwany dalej planem, obejmuje obszar określony Uchwałą Nr XVII/252/2012 Rady Miasta i Gminy Uzdrawiskowej Muszyna z dnia 26 stycznia 2012 r. w sprawie opracowania miejscowego planu zagospodarowania przestrzennego "Zespołu Sportowo – Rekreacyjnego Jaworzyna" na terenie wsi Złockie i Jastrzębik.

2. Zgodnie z art. 17 ustawy o planowaniu przestrzennym, Burmistrz Miasta i Gminy Uzdrawiskowej Muszyna w dniu 4 września 2012 r. zawiadomił w prasie lokalnej oraz przez obwieszczenia o przystąpieniu do sporządzenia ww. planu ustalając termin składania pisemnych wniosków do dnia 5 października 2013 r.

3. Zgodnie z art. 17 ustawy o planowaniu przestrzennym, Burmistrz Miasta i Gminy Uzdrawiskowej Muszyna ogłosił w dniu 26 listopada 2013 r. w prasie miejscowej oraz poprzez obwieszczenie na tablicy ogłoszeń, a także zgodnie z art. 3 ust. 1 pkt 11 ustawy z dnia 3 października 2008 roku *o udostępnianiu informacji o środowisku i jego ochronie, udziale społeczeństwa w ochronie środowiska oraz o ocenach oddziaływania na środowisko* (Dz. U. z 2008 r. Nr 199 poz. 1227 z późn. zmianami) na stronie Biuletynu Informacji Publicznej Urzędu Miasta i Gminy Uzdrawiskowej Muszyna – zwanego dalej Urzędem - o wyłożeniu do publicznego wglądu projektu planu miejscowego wraz z prognozą oddziaływania na środowisko. W ogłoszeniu wyznaczono:

- 1) termin wyłożenia projektu planu do publicznego wglądu został określony w dniach od 3 grudnia 2013 r. do 24 grudnia 2013 r.;
- 2) termin dyskusji publicznej nad przyjętymi w projekcie planu rozwiązaniami został ustalony na dzień 13 grudnia 2013 r.;
- 3) dzień 10 styczeń 2014 r., został ustalony jako nieprzekraczalny termin, w którym osoby fizyczne i prawne oraz jednostki organizacyjne nie posiadające osobowości prawnej mogły wnosić uwagi dotyczące projektu planu.

§ 2. Rada Miasta i Gminy Uzdrawiskowej Muszyna stwierdza, iż do wyłożonego projektu miejscowego planu zagospodarowania przestrzennego dla „**Zespołu Sportowo – Rekreacyjnego Jaworzyna**” złożono 2 uwagi w wyznaczonym terminie.

§ 3. Burmistrz Miasta i Gminy Uzdrawiskowej Muszyna Zarządzeniem Nr 9.2014 z dnia 5 luty 2014 r. rozpatrzył uwagi dotyczące projektu planu. Niniejsze Rozstrzygnięcie, zgodnie z przepisami art. 20 ust. 1 ustawy, zawiera listę nieuwzględnionych uwag. W zakresie uwag uwzględnionych zostały wprowadzone odpowiednie zmiany w projekcie planu. W zakresie uwag nie uwzględnionych przez Burmistrza Miasta i Gminy Uzdrawiskowej Muszyna, Rada Miasta i Gminy postanawia przyjąć następujący sposób ich rozpatrzenia:

1. **Uwaga Nr 1.1** dotyczy zmiany nakazu nie przekraczania wysokości budynków na 8 metrów.

- 1) Burmistrz Miasta i Gminy Uzdrawiskowej Muszyna nie uwzględnił wniesionej uwagi.
- 2) Wyjaśnienie: Obiekty budowlane, których parametry przekraczają wielkości ustalone w projekcie planu, zgodnie z przepisami ustawy o planowaniu i zagospodarowaniu przestrzennym mogą być wykorzystywane w sposób dotychczasowy do czasu zagospodarowania zgodnie

z planem. Niemniej ze względu na zachowanie ładu przestrzennego, brak jest podstaw do dopuszczenia zwiększenia parametru wysokości zabudowy w tym terenie. Podniesienie wysokości spowodowałoby przesłonięcie naturalnych widoków ze szczytu Jaworzyny Krynickiej.

- 3) Rada Miasta i Gminy Uzdrawiskowej Muszyna **podtrzymuje** rozstrzygnięcie Burmistrza Miasta i Gminy Uzdrawiskowej Muszyna.

2. **Uwaga Nr 1.2** dotyczy zmiany kąta nachylenia połaci dachowych od 20°.

- 1) Burmistrz Miasta i Gminy Uzdrawiskowej Muszyna nie uwzględnił wniesionej uwagi.
- 2) Wyjaśnienie: Obiekty budowlane, których parametry przekraczają wielkości ustalone w projekcie planu, zgodnie z przepisami ustawy o planowaniu i zagospodarowaniu przestrzennym mogą być wykorzystywane w sposób dotychczasowy do czasu zagospodarowania zgodnie z planem. Niemniej ze względu na zachowanie ładu przestrzennego, brak jest podstaw do dopuszczenia zmniejszenia parametru kąta nachylenia połaci dachowych. Zmniejszenie tego parametru jest wykluczone, ponieważ w rejonie Jaworzyny Krynickiej wszystkie tereny przeznaczone do zabudowy i zainwestowania uzyskały taką samą wielkość tego parametru, a jedynie w terenie Ut.2, położonym w bezpośrednim sąsiedztwie szczytu, który zainwestowany jest budynkiem o wysokości 12 m, ze względów ochrony widoku, kąt nachylenia połaci dachowych został zmniejszony.

- 3) Rada Miasta i Gminy Uzdrawiskowej Muszyna **podtrzymuje** rozstrzygnięcie Burmistrza Miasta i Gminy Uzdrawiskowej Muszyna.

3. **Uwaga Nr 2.1** dotyczy włączenia działek nr 4/24, 4/22, 4/30 do terenu US.1.

- 1) Burmistrz Miasta i Gminy Uzdrawiskowej Muszyna nie uwzględnił wniesionej uwagi.
- 2) Wyjaśnienie: Ze względu na ochronę istniejących gruntów leśnych, jak i konieczność zapewnienia ochrony przyrody obszaru w bezpośrednim otoczeniu szczytu Jaworzyny Krynickiej, brak jest podstaw do poszerzenia terenu US.1. Teren tras narciarskich został wyznaczony w taki sposób, by umożliwić rozwój sportów narciarskich z równoczesnym zapewnieniem w jak najszerszym zakresie ochrony naturalnego środowiska w okolicy Jaworzyny Krynickiej.

- 3) Rada Miasta i Gminy Uzdrawiskowej Muszyna **podtrzymuje** rozstrzygnięcie Burmistrza Miasta i Gminy Uzdrawiskowej Muszyna.

4. **Uwaga Nr 2.2** dotyczy włączenia działek nr 9/17, 9/19, 9/20, 9/21, 9/22, 9/24, 9/25, 9/27 do terenu US.7.

- 1) Burmistrz Miasta i Gminy Uzdrawiskowej Muszyna nie uwzględnił wniesionej uwagi.
- 2) Wyjaśnienie: Uwaga nie wymaga uwzględnienia w zakresie działek w niej wskazanych, a zlokalizowanych w terenie US.7. W pozostałym zakresie, nieuwzględnienie uwagi wynika z konieczności zapewnienia ochrony istniejącym gruntom leśnym. W projekcie planu tereny sportu i rekreacji(US.7) zostały wyznaczone w taki sposób, by w jak najmniejszy sposób ingerować w środowisko naturalne, a z drugiej strony umożliwić rekreacyjne wykorzystania terenu stoku Jaworzyny Krynickiej.

- 3) Rada Miasta i Gminy Uzdrawiskowej Muszyna **podtrzymuje** rozstrzygnięcie Burmistrza Miasta i Gminy Uzdrawiskowej Muszyna.

5. **Uwaga Nr 2.5** dotyczy uzupełnienia tekstu projektu planu o zapis „i systemu biletowania” w §16 pkt 2 ust. 1.

- 1) Burmistrz Miasta i Gminy Uzdrawiskowej Muszyna nie uwzględnił wniesionej uwagi.
- 2) Wyjaśnienie: W obszarze Jaworzyny Krynickiej zostały wyznaczone tereny sportu i rekreacji (US.1-8). Jednakże w każdym z nich został zróżnicowany program funkcjonalny dotyczący warunków zagospodarowania terenu, z uwzględnieniem występujących uwarunkowań faktycznych. W konsekwencji w terenie US.2 brak jest podstaw do wprowadzenia dodatkowych elementów w zagospodarowaniu w postaci „systemu biletowania”, ponieważ powierzchnia terenu sportu i rekreacji w bezpośrednim sąsiedztwie szczytu Jaworzyny Krynickiej (północno-zachodnia część szczytu/zbozca) jest niewielka, co wynika z nadrzędnego celu, jakim jest ochrona naturalnego środowiska przyrodniczego tego terenu.
- 3) Rada Miasta i Gminy Uzdrawiskowej Muszyna **podtrzymuje** rozstrzygnięcie Burmistrza Miasta i Gminy Uzdrawiskowej Muszyna.

6. **Uwaga Nr 2.6** dotyczy wprowadzenia do tekstu projektu planu zapisu „za wyjątkiem” w §16 pkt 2 ust. 3 i dalej jak w §16 pkt 3 ust. 3.

- 1) Burmistrz Miasta i Gminy Uzdrowskiej Muszyna nie uwzględnił wniesionej uwagi.
- 2) Wyjaśnienie: W obszarze Jaworzyny Krynickiej zostały wyznaczone tereny sportu i rekreacji (US.1-8). Jednakże w każdym z nich został zróżnicowany program funkcjonalny dotyczący warunków zagospodarowania terenu, z uwzględnieniem występujących uwarunkowań faktycznych. W konsekwencji w terenie US.2 brak jest podstaw do wprowadzenia dodatkowych elementów w zagospodarowaniu w postaci elementów infrastruktury sportowej, służących głównie uprawianiu sportów zimowych, ponieważ powierzchnia terenu sportu i rekreacji (US.2) w bezpośrednim sąsiedztwie szczytu Jaworzyny Krynickiej (północno-zachodnia część szczytu/zbocza) jest niewielka, co wynika z nadrzędnego celu, jakim jest ochrona naturalnego środowiska przyrodniczego tego terenu.
- 3) Rada Miasta i Gminy Uzdrowskiej Muszyna **podtrzymuje** rozstrzygnięcie Burmistrza Miasta i Gminy Uzdrowskiej Muszyna.

7. **Uwaga Nr 2.7** dotyczy poszerzenia terenu US.2.

- 1) Burmistrz Miasta i Gminy Uzdrowskiej Muszyna nie uwzględnił wniesionej uwagi.
- 2) Wyjaśnienie: Ze względu na ochronę istniejących gruntów leśnych, jak i konieczność zapewnienia ochrony przyrody obszaru w bezpośrednim otoczeniu szczytu Jaworzyny Krynickiej, brak jest podstaw do poszerzenia terenu US.2. Teren tras narciarskich został wyznaczony w taki sposób, by umożliwić rozwój sportów narciarskich z równoczesnym zapewnieniem w jak najszerszym zakresie ochrony naturalnego środowiska w okolicy Jaworzyny Krynickiej.
- 3) Rada Miasta i Gminy Uzdrowskiej Muszyna **podtrzymuje** rozstrzygnięcie Burmistrza Miasta i Gminy Uzdrowskiej Muszyna.

8. **Uwaga Nr 2.13** dotyczy powiększenia powierzchni zabudowy do 60% w §18 pkt 5 ust. 4.

- 1) Burmistrz Miasta i Gminy Uzdrowskiej Muszyna nie uwzględnił wniesionej uwagi.
- 2) Wyjaśnienie: Wielkość wskaźnika powierzchni zabudowy nie może ulec zwiększeniu ze względu na konieczność zachowania widoków ze szczytu Jaworzyny Krynickiej.
- 3) Rada Miasta i Gminy Uzdrowskiej Muszyna **podtrzymuje** rozstrzygnięcie Burmistrza Miasta i Gminy Uzdrowskiej Muszyna.

Przewodniczący  
Rady Miasta i Gminy Uzdrowskiej Muszyna  
**Jerzy Majka**

**Załącznik Nr 3**

do Uchwały Nr XLIII.594.2014

Rady Miasta i Gminy Uzdrawiskowej Muszyna  
z dnia 27 lutego 2014 r.**Rozstrzygnięcia o sposobie realizacji zapisanych w planie inwestycji z zakresu infrastruktury technicznej, które należą do zadań własnych gminy oraz zasadach ich finansowania do miejscowego planu zagospodarowania przestrzennego „Zespołu sportowo - rekreacyjnego Jaworzyna” na terenie wsi Złockie i Jastrzębik**

**I. Inwestycje infrastruktury technicznej objęte ustaleniami i obszarem planu.** Zasady obsługi oraz charakterystyka rozwiązań infrastruktury technicznej zostały określone w ustaleniach miejscowego planu zagospodarowania przestrzennego „Zespołu Sportowo – Rekreacyjnego Jaworzyna” na terenie wsi Złockie i Jastrzębik - tj. w części tekstowej uchwały.

1. **Modernizacja, rozbudowa i budowa układu komunikacyjnego** - nie przewiduje się modernizację dróg ani ich budowy i rozbudowy.

2. **Modernizacja i rozbudowa systemów infrastruktury technicznej, obejmujących :**

1) **Zaopatrzenie w wodę.**

- a) utrzymuje się istniejący system zaopatrzenia w wodę z gminnej sieci wodociągowej dla terenów oznaczonych symbolami Ut.2 i Uk.2,
- b) dla pozostałych terenów zaopatrzenie w wodę będzie następować w oparciu o nowe przyłącza wodociągowe,
- c) rozbudowa sieci wodociągowej oraz dodatkowe przyłącza wodociągowe mogą nastąpić w powiązaniu z istniejącą gminną siecią wodociągową,
- d) przy zaopatrzeniu w wodę należy zapewnić możliwość korzystania z wody do celów przeciwpożarowych; przewody wodociągowe powinny być wyposażone w hydranty przeciwpożarowe do zewnętrznego gaszenia pożaru, zgodnie z przepisami i normami obowiązującymi w zakresie ochrony przeciwpożarowej,
- e) dopuszcza się realizację nowych ujęć wody mineralnej oraz wody dla lokalnych wodociągów a także nowych sieci wodociągowych wraz z ich urządzeniami zapewniającymi prawidłową pracę systemu na warunkach określonych w przepisach odrębnych.

2) **Odprowadzenie ścieków bytowych oraz wód opadowych i roztopowych.**

- a) utrzymuje się dotychczasowy system kanalizacji sanitarnej dopuszczając jego przebudowę i rozbudowę,
- b) do czasu realizacji sieci kanalizacji sanitarnej, w terenach nie objętych gminnym systemem odprowadzenia ścieków, dopuszcza się realizację indywidualnych rozwiązań w zakresie unieszkodliwiania ścieków, przy czym gromadzenie ścieków w obszarach górniczych utworzonych dla wód leczniczych, wymaga uzyskania pozwolenia wodnoprawnego, zgodnie z przepisami odrębnymi,
- c) obowiązuje realizacja rozdzielczych sieci kanalizacji sanitarnej i deszczowej,
- d) obowiązuje odprowadzenie wód opadowych i roztopowych, zgodnie z przepisami odrębnymi.

3) **Zaopatrzenie w zakresie telekomunikacji.**

- a) utrzymuje się lokalizację wieży Telewizyjnej Stacji Retransmisyjnej Jaworzyna Krynicka będącą obiektem emisyjnym dla sygnałów radiowych, telewizyjnych oraz lokalizacji dla GPS z możliwością jej przebudowy i remontu,
- b) utrzymuje się przebieg istniejących sieci oraz obecną infrastrukturę telekomunikacyjną dopuszczając jej przebudowę,

c) na obszarze objętym planem dopuszcza się lokalizację nowych sieci i urządzeń łączności przewodowej i bezprzewodowej pod warunkiem zgodności z przepisami odrębnymi i na warunkach określonych przez dostawcę,

d) dopuszcza się instalację urządzeń sieci radiokomunikacyjnych, w tym anten telefonii komórkowej.

#### 4) **Zaopatrzenie w zakresie elektroenergetyki.**

a) podstawowym źródłem zaopatrzenia w energię elektryczną pozostaje istniejąca sieć kablowa podziemna oraz napowietrzna linia niskiego napięcia 0,4kV,

b) utrzymuje się istniejący przebieg linii niskiego napięcia dopuszczając jej remont i przebudowę,

c) dopuszcza się prowadzenie nowych elektroenergetycznych linii średniego i niskiego napięcia w wykonaniu napowietrznym i kablowym doziemnym oraz lokalizację nowych napowietrznych i wewnętrznych stacji transformatorowych SN/0,4 kV a także przebudowę, rozbudowę i remont istniejących,

d) nowe wewnętrzne stacje transformatorowe należy realizować jako wbudowane lub jako wolnostojące,

e) w terenie oznaczonym symbolem T/E wskazuje się lokalizację wewnętrznej, wolnostojącej stacji transformatorowej SN/NN,

f) zaopatrzenie w energię elektryczną odbywać się będzie na warunkach określonych przez zarządcę sieci lub z innych źródeł niekonwencjonalnych, za wyjątkiem elektrowni wiatrowych,

g) wzdłuż istniejących i projektowanych elektroenergetycznych linii napowietrznych oraz wokół obiektów elektroenergetycznych należy utrzymać strefy techniczne, stosownie do wymagań przepisów odrębnych.

#### 5) **Zaopatrzenie w ciepło.**

a) Obowiązek stosowania systemów grzewczych i technologii zapewniających dotrzymanie określonych w przepisach odrębnych wskaźników emisji gazów i pyłów do powietrza,

b) na obszarze objętym planem nie ma i nie przewiduje się budowy sieci ciepłowniczej,

c) utrzymany zostanie istniejący sposób ogrzewania obiektów i przygotowania ciepłej wody użytkowej w oparciu o energię elektryczną, indywidualne źródła ciepła i lokalne systemy grzewcze,

d) ustala się obowiązek stosowania systemów grzewczych i technologii zapewniających dotrzymanie określonych w przepisach odrębnych wskaźników emisji gazów i pyłów do powietrza,

e) obiekty w obszarze objętym planem mogą być zaopatrywane w ciepło w oparciu o zasilanie z alternatywnych źródeł energii (np. energia słoneczna, geotermalna).

#### 6) **Zasady gospodarki odpadami.**

a) utrzymuje się dotychczasowe zasady gospodarki odpadami, polegające na gromadzeniu odpadów i wywożeniu ich z gospodarstw na urządzone wysypisko poza granicami planu,

b) należy dążyć do prowadzenia selektywnej zbiórki odpadów komunalnych,

c) nakaz utrzymania gospodarki odpadami komunalnymi i innymi odpadami w systemie zorganizowanym, obowiązującym na obszarze gminy przy zachowaniu obowiązujących w tym zakresie przepisów odrębnych.

## **II. Zasady finansowania inwestycji z zakresu infrastruktury technicznej, które należą do zadań własnych gminy.**

1. Finansowanie inwestycji będzie odbywać się poprzez:

1) Wydatki z budżetu miasta i gminy.

2) Współfinansowanie środkami zewnętrznymi, poprzez budżet miasta – w ramach m.in.:

a) środków pochodzących z budżetu Unii Europejskiej,

b) dotacji samorządu województwa,

- c) dotacji i pożyczek z funduszy celowych,
  - d) kredytów i pożyczek bankowych,
  - e) innych środków zewnętrznych.
- 3) Udział inwestorów w finansowaniu w ramach porozumień o charakterze cywilno- prawnym lub w formie „partnerstwa publiczno- prywatnego”.

### **III. Przygotowanie, realizacja i finansowanie inwestycji należących do zadań własnych gminy.**

1. Inwestycje zaopatrzenia w wodę i kanalizację – bezpośrednio przygotowanie, realizacja i finansowanie należy do Przedsiębiorstwa Gospodarki Komunalnej w Muszynie.

2. Ustalenia realizacyjne, wynikające z planowania i koordynowania zakresu i finansowania inwestycji, dokonane z uwzględnieniem corocznych budżetów gminy – określające terminy, zakresy (w tym etapowanie) realizacji oraz wielkość i strukturę finansowania inwestycji, dokonywane zgodnie z przepisami o finansach publicznych oraz wewnętrznymi uregulowaniami obowiązującymi w Gminie Uzdrawiskowej Muszyna, nie wymagają wprowadzenia zmian do niniejszego rozstrzygnięcia.

Przewodniczący  
Rady Miasta i Gminy Uzdrawiskowej Muszyna  
**Jerzy Majka**