



DZIENNIK URZĘDOWY

WOJEWÓDZTWA MAZOWIECKIEGO

Warszawa, dnia 10 stycznia 2014 r.

Poz. 195

UCHWAŁA Nr XXV/201/13

RADY GMINY W SKÓRCU

z dnia 29 listopada 2013 r.

w sprawie miejscowego planu zagospodarowania przestrzennego dla inwestycji celu publicznego pn. „Budowa napowietrznej linii 400 kV Miłosna – Siedlce – Ujrzanów” w części miejscowości: Gołąbek, Dąbrówka – Ług, Skórzec, Dąbrówka – Stany, Nowaki w gminie Skórzec.

Na podstawie art. 18 ust. 2 pkt.5 ustawy z dnia 8 marca 1990 r. o samorządzie gminnym (Dz. U. 2013 r., poz. 594 z późn. zm.) i art.20 ust. 1 ustawy z dnia 27 marca 2003 r. o planowaniu i zagospodarowaniu przestrzennym (Dz. U. 2012 r., poz. 647 z późn. zm.) w związku z uchwałą Nr XVIII/140/12 Rady Gminy w Skórcu z dnia 7 grudnia 2012r. w sprawie przystąpienia do sporządzenia miejscowego planu zagospodarowania przestrzennego dla inwestycji celu publicznego pn. „Budowa napowietrznej linii 400 kV Miłosna – Siedlce- Ujrzanów” w części miejscowości Gołąbek, Dąbrówka – Ług, Skórzec, Dąbrówka – Stany, Nowaki w gminie Skórzec oraz stwierdzając, że plan nie narusza ustaleń studium uwarunkowań i kierunków zagospodarowania przestrzennego gminy Skórzec zatwierdzonego uchwałą Nr XX/165/13 Rady Gminy w Skórcu z dnia 26 marca 2013r. - Rada Gminy w Skórcu uchwała, co następuje:

Rozdział 1.

PRZEPISY OGÓLNE

§ 1. 1. Uchwała się miejscowy plan zagospodarowania przestrzennego dla inwestycji celu publicznego pn. „Budowa napowietrznej linii 400 kV Miłosna – Siedlce Ujrzanów” w części miejscowości Gołąbek, Dąbrówka – Ług, Skórzec, Dąbrówka – Stany, Nowaki w gminie Skórzec.

2. Granice obszaru objętego planem zostały określone w załączniku nr 1 do niniejszej uchwały na dziewięciu rysunkach planu w skali 1:2000 i obejmują obszar o szerokości 100 m położony w obrębach: Gołąbek, Dąbrówka-Ług, Skórzec, Dąbrówka-Stany, Nowaki oraz w niewielkim zakresie obszar o szerokości 70 m położony w obrębie Skórzec i w obrębie Dąbrówka-Stany, których przebieg jest opisany następująco:

- 1) granice północnego fragmentu obszaru planu określone na rysunkach nr 1, nr 2, nr 3 i nr 4 wyznaczają : *od północy* - północna granica działek nr ewid. 64/2, 64/1, 65 i 66 (część działki) położonych w obrębie Nowaki, które graniczą z działkami nr ewid. 838,839 i 840 położonych w obrębie Pieróg gmina Kotuń; *od wschodu* narożnik działki nr ewid.66 położonej w obrębie Nowaki oraz wschodnia linia rozgraniczająca tereny o różnych funkcjach lub różnych zasadach zagospodarowania przebiegająca przez obręby: Nowaki, Dąbrówka-Stany i część obrębu Skórzec; *od zachodu* – północno - zachodni narożnik działki nr ewid.64/1 położonej w obrębie Nowaki oraz zachodnia linia rozgraniczająca tereny o różnych funkcjach lub różnych zasadach zagospodarowania przebiegająca przez obręb Nowaki, obręb Dąbrówka Stany i część obrębu Skórzec.
- 2) granice południowego fragmentu obszaru planu określone na rysunkach nr 5, nr 6, nr 7, nr 8 i nr 9 wyznaczają: *od północnego wschodu i północy* – działka nr ewid.200/14 położona w obrębie Skórzec oraz północna linia rozgraniczająca tereny o różnych funkcjach lub różnych zasadach zagospodarowania przebiegająca przez obręby Skórzec, Dąbrówka-Ług oraz Gołąbek; *od południa* – działka nr ewid.200/12 i południowa linia rozgraniczająca tereny o różnych funkcjach i różnych zasadach zagospodarowania; *od wschodu* –

wschodnia granica działek nr ewid.145 i 146 położonych w obrębie Gołębek, która graniczy z działką nr ewid.1333 położoną w obrębie Stok Wiśniewski gmina Wiśniew.

3. Integralnymi częściami niniejszej uchwały są następujące załączniki:

- 1) załącznik nr 1 – załącznik graficzny do planu obejmujący dziewięć rysunków planu w skali 1: 2000 ponumerowanych od 1 do 9,
- 2) załącznik nr 2 – rozstrzygnięcie o sposobie rozpatrzenia uwag do projektu planu,
- 3) załącznik nr 3 - rozstrzygnięcie o sposobie realizacji zapisanych w planie inwestycji z zakresu infrastruktury technicznej, które należą do zadań własnych gminy oraz zasadach ich finansowania, zgodnie z przepisami o finansach publicznych.

§ 2. 1. Ilekroć w niniejszej uchwale jest mowa o:

- 1) **planie** – należy przez to rozumieć plan, o którym mowa w § 1 uchwały, jeśli z treści przepisów nie wynika inaczej,
- 2) **uchwale** - należy przez to rozumieć niniejszą uchwałę,
- 3) **obszarze planu** – należy przez to rozumieć obszar objęty planem, którego granice zostały określone na dziewięciu rysunkach planu,
- 4) **terenie** – należy przez to rozumieć część obszaru planu o określonym przeznaczeniu lub określonych zasadach zagospodarowania wydzielony na rysunkach planu liniami rozgraniczającymi oznaczony symbolem literowym i cyfrowym
- 5) **linii rozgraniczającej** – należy przez to rozumieć linię oddzielającą tereny o różnych funkcjach lub różnych zasadach zagospodarowania,
- 6) **rysunku planu** – należy przez to rozumieć rysunek stanowiący załącznik nr 1 do niniejszej uchwały sporządzony na dziewięciu mapach w skali 1: 2000,
- 7) **linii elektroenergetycznej 400 kV** – należy przez to rozumieć projektowaną napowietrzną linię elektroenergetyczną 400kV Miłosna – Siedlce Ujrzanów, która jest inwestycją celu publicznego o znaczeniu ponadlokalnym,
- 8) **korytarzu linii 400 kV** – należy przez to rozumieć obszar o szerokości 70 m, przeznaczony do budowy napowietrznej linii elektroenergetycznej 400kV i elektroenergetycznej infrastruktury technicznej,
- 9) **slupie** – należy przez to rozumieć konstrukcję wsporczą napowietrznej linii elektroenergetycznej 400kV,
- 10) **zabudowie produkcji rolnej specjalnej** – należy przez to rozumieć budynki służące bezpośrednio produkcji rolniczej uznanej za dział specjalny określone w ustawie o ochronie gruntów rolnych i leśnych,
- 11) **powierzchni biologicznie czynnej** – należy przez to rozumieć teren z nawierzchnią ziemną urządzoną w sposób zapewniający naturalną vegetację oraz wodę powierzchniową na tym terenie,
- 12) **minimalnym wskaźniku powierzchni biologicznie czynnej** - należy przez to rozumieć najmniejszą dopuszczalną powierzchnię biologicznie czynną na działce budowlanej określoną w procentach,
- 13) **minimalnym/maksymalnym wskaźniku intensywności zabudowy** – należy przez to rozumieć najmniejszą/największą dopuszczalną wartość liczbową wyrażającą stosunek powierzchni całkowitej wszystkich kondygnacji naziemnych mierzonych w obrysie zewnętrznym budynków zlokalizowanych na działce budowlanej do powierzchni tej działki.
- 14) **nieprzekraczalnej linii zabudowy** – należy przez to rozumieć najmniejszą dopuszczalną odległość od osi jezdni drogi lub od zewnętrznej krawędzi jezdni poza którą dopuszcza się wznoszenie budynków oraz określonych w ustaleniach planu rodzajów budowli naziemnych nie będących liniami przesyłowymi i sieciami uzbrojenia terenu.

2. Pojęcia i określenia użyte w treści niniejszej uchwały i niezdefiniowane w ust.1 należy rozumieć zgodnie z przepisami odrębnymi.

§ 3. 1. Następujące oznaczenia graficzne zawarte na rysunku planu są ustaleniami planu:

- 1) granica obszaru objętego planem

- 2) linie rozgraniczające tereny o różnych funkcjach lub różnych zasadach zagospodarowania
- 3) nieprzekraczalna linia zabudowy
- 4) granica strefy ochrony zabytków archeologicznych
- 5) symbole literowe i cyfrowe określające kategorię przeznaczenia terenów
- 6) wymiarowanie

§ 4. 1. Ustala się przeznaczenie terenów oznaczonych na rysunku planu symbolami: **E1** - przeznaczenie podstawowe: lokalizacja elektroenergetycznej linii 400kVMiłosna – Siedlce Ujrzanów, przeznaczenie dodatkowe: tereny rolne o ograniczonym zagospodarowaniu, **E2** – przeznaczenie podstawowe: lokalizacja elektroenergetycznej linii 400kVMiłosna – Siedlce Ujrzanów, przeznaczenie dodatkowe tereny rolne objęte ochroną ekologiczną, **E3** – obszary przeznaczone do lokalizacji elektroenergetycznej linii 400kV Miłosna – Siedlce Ujrzanów na terenach lasów Skarbu Państwa objętych zgodą na zmianę przeznaczenia terenów rolnych i leśnych na cele nierolnicze i nieleśne, **E4** - obszary przeznaczone do lokalizacji elektroenergetycznej linii 400kV Miłosna – Siedlce Ujrzanów na terenach lasów prywatnych objętych zgodą na zmianę przeznaczenia terenów rolnych i leśnych na cele nierolnicze i nieleśne, **E5** – przeznaczenie podstawowe: lokalizacja elektroenergetycznej linii 400kVMiłosna – Siedlce Ujrzanów, przeznaczenie dodatkowe: tereny zabudowy produkcji rolnej specjalnej, **E6** – przeznaczenie podstawowe: lokalizacja elektroenergetycznej linii 400kVMiłosna – Siedlce Ujrzanów, przeznaczenie dodatkowe: tereny powierzchniowej eksploatacji surowców, **E7** – przeznaczenie podstawowe: lokalizacja elektroenergetycznej linii 400kVMiłosna – Siedlce Ujrzanów, przeznaczenie dodatkowe: tereny zabudowy produkcyjnej, **R1** - tereny rolne **R2** - tereny rolne objęte ochroną ekologiczną, **ZL** - tereny lasów **WS1** - tereny wód powierzchniowych położone w korytarzu linii 400kV **WS2** - tereny wód powierzchniowych **RP** - tereny zabudowy produkcji rolnej **PE** - tereny powierzchniowej eksploatacji surowców **P** - tereny zabudowy produkcyjnej **KDG** - tereny drogi publicznej klasy głównej **KDZ** - tereny dróg publicznych klasy zbiorczej **KDL** - tereny dróg publicznych klasy lokalnej **KDD** - tereny dróg publicznych klasy dojazdowej **KDW** - tereny dróg wewnętrznych

Rozdział 2.

ZASADY OCHRONY I KSZTAŁTOWANIA ŁADU PRZESTRZENNEGO

§ 5. 1. Ustala się lokalizację linii elektroenergetycznej 400kV oraz obiektów i urządzeń związanych z linią 400 kV w pasie o szerokości 70, 0 m.

2. Poza pasem, o którym mowa w ust.1 plan ustala zachowanie istniejącej zabudowy oraz możliwość jej rozbudowy, przebudowy i nadbudowy pod warunkiem zgodności z niniejszą uchwałą i przepisami odrębnymi.

Rozdział 3.

ZASADY OCHRONY ŚRODOWISKA, PRZYRODY I KRAJOBRAZU KULTUROWEGO

§ 6. 1. Ustala się objęcie ochroną ekologiczną terenów oznaczonych na rysunku planu symbolami R2, E2, WS1 i WS2 stanowiących:

- 1) fragment użytku ekologicznego we wsi Nowaki oznaczonego symbolami E2, R2, WS1 i WS2,
- 2) fragment obszaru korytarza ekologicznego we wsiach Dąbrówka Stany, Skórzec i Dąbrówka Ług oznaczonego symbolem R2.

2. Dla terenów R2 obowiązują ustalenia określone w rozdziale 6, §9 ust.12; dla terenu E2 obowiązują ustalenia określone w rozdziale 6, §9 ust.3; dla terenów WS1 i WS2 obowiązują ustalenia określone w rozdziale 6, § 9 ust.9 i ust.10.

3. Przewiduje się wycinkę drzew i krzewów w korytarzu linii elektroenergetycznej 400 kV w zakresie niezbędnym do jej budowy i bezpiecznej eksploatacji.

4. Ustala się ochronę środowiska przyrodniczego poprzez oszczędne korzystanie z terenu i minimalne przekształcanie jego powierzchni, a po zakończeniu budowy linii elektroenergetycznej 400 kV obowiązuje zrekultywowanie terenu i przywrócenia go do stanu pierwotnego, z wyjątkiem terenów w części zajętej pod słupy oraz terenów E3 i E4.

5. Natężenie pola elektrycznego i magnetycznego oraz wartość progowa poziomu hałasu wytwarzanego przez linię 400 kV nie może powodować przekroczeń standardów środowiskowych poza obszarem korytarza linii elektroenergetycznej 400kV.

Rozdział 4.**ZASADY OCHRONY DZIEDZICTWA KULTUROWEGO I ZABUTKÓW
ORAZ DÓBR KULTURY WSPÓŁCZESNEJ**

§ 7. 1. Ustala się ochronę zabytku archeologicznego (stanowisk archeologicznych ujętych w gminnej ewidencji zabytków pod numerami 110/1778 i 111/1778) w formie strefy ochrony konserwatorskiej, której granice są określone na rysunku planu.

2. W granicach strefy wymienionej w ust.1 obowiązują przepisy odrębne dotyczące prowadzenia robót ziemnych lub zmian charakteru dotychczasowej działalności, prowadzących do przekształcenia lub zniszczenia zabytku archeologicznego.

3. Ustala się zakaz zalesiania terenów położonych w granicy strefy ochrony konserwatorskiej.

Rozdział 5.**WYMAGANIA WYNIKAJĄCE Z POTRZEB
KSZTAŁTOWANIA PRZESTRZENI PUBLICZNYCH**

§ 8. 1. Ustala się tereny przestrzeni publicznych obejmujące pasy drogowe dróg publicznych oznaczone na rysunku planu symbolami KDG, KDZ, KDL i KDD.

2. Na terenach przestrzeni publicznych, o których mowa w ust. 1 dopuszcza się lokalizowanie tablic reklamowych na wolnostojących nośnikach o powierzchni nie większej niż 3,0 m² i wysokości do 3,0m.

Rozdział 6.**§ 9.****PRZEZNACZENIE TERENÓW ORAZ ZASADY KSZTAŁTOWANIA ZABUDOWY ORAZ WSKAŹNIKI ZAGOSPODAROWANIA TERENU, MAKSYMALNA I MINIMALNA INTENSYWNOŚĆ ZABUDOWY JAKO WSKAŹNIK POWIERZCHNI CAŁKOWITEJ ZABUDOWY W ODNIESIENIU DO POWIERZCHNI DZIAŁKI BUDOWLANEJ, MINIMALNY UDZIAŁ PROCENTOWY POWIERZCHNI BIOLOGICZNIE CZYNNEJ W ODNIESIENIU DO POWIERZCHNI DZIAŁKI BUDOWLANEJ, MAKSYMALNA WYSOKOŚĆ ZABUDOWY, MINIMALNA LICZBĘ MIEJSC DO PARKOWANIA I SPOSÓB ICH REALIZACJI ORAZ LINIE ZABUDOWY I GABARYTY OBIEKTÓW**

1. Ustala się tereny o różnym przeznaczeniu i różnych zasadach zagospodarowania oznaczone na rysunku planu symbolami: **E1, E2, E3, E4, E5, E6, E7, R1, R2, ZL, WS1, WS2, RP, PE, P, KDG, KDZ, KDL, KDD i KDW.**

2. Dla terenów przeznaczonych do lokalizacji linii elektroenergetycznej 400 kV Miłosna - Siedlce Ujrzanów o dodatkowym przeznaczeniu na tereny rolne o ograniczonym zagospodarowaniu oznaczonych na rysunku planu symbolem **E1** ustala się:

- 1) przebudowę istniejącej infrastruktury technicznej umożliwiających budowę i eksploatację linii elektroenergetycznej 400 kV,
- 2) lokalizację nowych urządzeń infrastruktury technicznej niekolidującej z linią elektroenergetyczną 400 kV,
- 3) lokalizację słupów o maksymalnej wysokości do 60m od poziomu terenu,
- 4) pod nadziemnymi urządzeniami linii elektroenergetycznej 400 kV, z wyjątkiem lokalizacji urządzeń infrastruktury technicznej, o których mowa w punkcie 2) i słupów, zachowuje się dotychczasowy sposób użytkowania – tereny rolne,
- 5) zakaz lokalizacji budynków i nadziemnych budowli rolniczych,
- 6) minimalny wskaźnik powierzchni biologicznie czynnej – 80% powierzchni działki budowlanej,
- 8) zakaz nasadzeń pod napowietrzną linią elektroenergetyczną 400 kV drzew i krzewów, których wysokość może przekraczać 3m,
- 9) obowiązek odbudowy ciągów drenarskich w przypadku ich naruszenia.

3. Dla terenów przeznaczonych do lokalizacji linii elektroenergetycznej 400 kV Miłosna - Siedlce Ujrzanów o dodatkowym przeznaczeniu na tereny rolne objęte ochroną ekologiczną oznaczonych na rysunku planu symbolem **E2** ustala się :

- 1) przebudowę istniejącej infrastruktury technicznej umożliwiającej budowę i eksploatację linii elektroenergetycznej 400 kV,
- 2) dopuszczenie lokalizacji nowych urządzeń infrastruktury technicznej niekolidujących z linią 400 kV,
- 3) lokalizację słupów o maksymalnej wysokości do 60m od poziomu terenu,
- 4) pod nadziemnymi urządzeniami linii elektroenergetycznej 400 kV, z wyłączeniem terenu pod urządzenia infrastruktury technicznej, których mowa w punkcie 2) i słupów, zachowuje się dotychczasowy sposób użytkowania – tereny rolne,
- 5) zakaz lokalizacji obiektów budowlanych z wyjątkiem urządzeń infrastruktury technicznej, o których mowa w punkcie 2) i słupów,
- 6) minimalny wskaźnik powierzchni biologicznie czynnej – 80 % powierzchni działki budowlanej,
- 7) zakaz nasadzeń drzew i krzewów o wysokości przekraczającej 3, 0 m,
- 8) obowiązek odbudowy ciągów drenarskich w przypadku ich naruszenia.

4. Dla terenów przeznaczonych do lokalizacji linii elektroenergetycznej 400 kV Miłosna -Siedlce Ujrzanów na terenach leśnych Skarbu Państwa objętych zgodą na zmianę przeznaczenia na cele nieleśne oznaczonych na rysunku planu symbolem **E3** ustala się:

- 1) wycinkę drzewostanu w zakresie niezbędnym do budowy i bezpiecznej eksploatacji linii elektroenergetycznej 400 kV,
- 2) zakaz utrzymywania drzew i krzewów,
- 3) przebudowę istniejącej infrastruktury technicznej umożliwiającej budowę i eksploatację linii elektroenergetycznej 400 kV,
- 4) dopuszczenie lokalizacji nowych urządzeń infrastruktury technicznej niekolidujących z linią elektroenergetyczną 400 kV,
- 5) lokalizację słupów o maksymalnej wysokości do 60 m od poziomu terenu,
- 6) pod nadziemnymi urządzeniami linii elektroenergetycznej 400 kV, z wyłączeniem terenu pod urządzenia infrastruktury technicznej, o których mowa w punkcie 4) i słupów, ustala się utrzymywanie powierzchni czynnej biologicznie o minimalnym wskaźniku stanowiącym 80 % powierzchni działki budowlanej,
- 7) zakaz lokalizacji obiektów budowlanych z wyjątkiem słupów linii elektroenergetycznej 400 kV i urządzeń infrastruktury technicznej, o których mowa w punkcie 4).

5. Dla terenów przeznaczonych do lokalizacji linii elektroenergetycznej 400 kV Miłosna – Siedlce - Ujrzanów na terenach lasów prywatnych objętych zgodą na zmianę przeznaczenia na cele nieleśne i oznaczonych na rysunku planu symbolem **E4** ustala się:

- 1) wycinkę drzewostanu w zakresie niezbędnym do budowy i bezpiecznej eksploatacji linii elektroenergetycznej 400 kV,
- 2) zakaz utrzymywania drzew i krzewów o wysokości powyżej 3 m,
- 3) przebudowę istniejącej infrastruktury technicznej umożliwiającej budowę i eksploatację linii elektroenergetycznej 400 kV,
- 4) dopuszczenie lokalizacji nowych urządzeń infrastruktury technicznej niekolidujących z linią elektroenergetyczną 400 kV,
- 5) lokalizację słupów o maksymalnej wysokości do 60 m od poziomu terenu,
- 6) zakaz lokalizacji obiektów budowlanych z wyjątkiem słupów linii elektroenergetycznej 400 kV i urządzeń infrastruktury technicznej, o których mowa w punkcie 4),

7) pod nadziemnymi urządzeniami linii elektroenergetycznej 400 kV z wyłączeniem terenu pod konstrukcję słupów i urządzenia infrastruktury technicznej o których mowa w punkcie 4), dopuszcza się:

- a) utrzymywanie powierzchni biologicznie czynnej o minimalnym wskaźniku stanowiącym 80 % powierzchni działki budowlanej,
- b) zalesienia i tworzenie terenów szkółek leśnych, pod warunkiem, że wysokość drzew nie przekroczy 3 m,

6. Dla terenów przeznaczonych do lokalizacji linii elektroenergetycznej 400 kV Miłosna – Siedlce Ujrzaków o dodatkowym przeznaczeniu na tereny zabudowy produkcji rolnej specjalnej oznaczonych na rysunku planu symbolem **E5** ustala się:

- 1) przebudowę istniejącej infrastruktury technicznej umożliwiającej budowę i eksploatację linii elektroenergetycznej 400 kV,
- 2) dopuszczenie lokalizacji nowych urządzeń infrastruktury technicznej niekolidującej z linią 400 kV,
- 3) maksymalna wysokość słupów do 60,0m od poziomu terenu,
- 4) minimalny wskaźnik powierzchni biologicznie czynnej – 60% powierzchni działki budowlanej,
- 5) dopuszczenie lokalizacji budynków służących produkcji rolnej specjalnej nie przeznaczonych na stały pobyt ludzi, dla której ustala się:
 - a) wysokość budynków w kalenicy dachu – do 4,3 m,
 - b) liczba kondygnacji nadziemnych – jedna kondygnacja,
 - c) dach dwuspadowy o kącie nachylenia połaci dachowych od 10° do 30° ; dopuszcza się dach płaski,
 - d) nieprzekraczalna linia zabudowy – zgodnie z ustaleniami określonymi w rozdziale 10, § 13 ust.4,
 - e) minimalny wskaźnik intensywności zabudowy – 0,05
 - f) maksymalny wskaźnik intensywności zabudowy – 0,4

7. Dla terenów przeznaczonych do lokalizacji linii elektroenergetycznej 400 kV Miłosna – Siedlce Ujrzaków o dodatkowym przeznaczeniu na tereny powierzchniowej eksploatacji surowców oznaczonych na rysunku planu symbolem **E6** ustala się:

- 1) przebudowę istniejącej infrastruktury technicznej umożliwiającej budowę i eksploatację linii elektroenergetycznej 400 kV,
- 2) dopuszczenie lokalizacji nowych urządzeń infrastruktury technicznej niekolidującej z linią 400 kV,
- 3) maksymalna wysokość budowli elektroenergetycznych – 60,0m od poziomu terenu,
- 4) dopuszczenie eksploatacji surowców naturalnych pod następującymi warunkami :
 - a) przy eksploatacji surowców naturalnych należy zachować bezpieczną odległość od budowli elektroenergetycznych, wynikającą z przepisów odrębnych,
 - b) eksploatacja surowców może być prowadzona w sposób gospodarczo uzasadniony przy zastosowaniu środków ograniczających szkody w środowisku i maksymalnej ochronie walorów krajobrazowych,
 - c) należy zachować pasy ochronne od granicy terenów nie należących do użytkownika zwirowni o szerokościach określonych w przepisach odrębnych,
- 5) zakaz lokalizacji obiektów budowlanych, z wyjątkiem słupów i urządzeń infrastruktury technicznej, o których mowa w punkcie 2),
- 6) obowiązek rekultywacji terenów w kierunku rolnym, po zakończonej eksploatacji surowców.

8. Dla terenów przeznaczonych do lokalizacji linii elektroenergetycznej 400 kV Miłosna – Siedlce Ujrzaków o dodatkowym przeznaczeniu na tereny zabudowy produkcyjnej oznaczonych na rysunku planu symbolem **E7** ustala się:

- 1) przebudowę istniejącej infrastruktury technicznej umożliwiającej budowę i eksploatację linii elektroenergetycznej 400 kV,
- 2) dopuszczenie lokalizacji nowych urządzeń infrastruktury technicznej niekolidującej z linią 400 kV,

- 3) lokalizację słupów o maksymalnej wysokości do 60,0m od poziomu terenu,
- 4) minimalny wskaźnik powierzchni biologicznie czynnej – 50 % powierzchni działki budowlanej,
- 5) dopuszczenie lokalizacji budynków produkcyjnych, składów i magazynów nie przeznaczonych na pobyt ludzi, dla których ustala się:
 - a) wysokość budynków w kalenicy dachu – do 4,0 m,
 - b) liczba kondygnacji nadziemnych – jedna kondygnacja,
 - c) dach dwuspadowy o kącie nachylenia połaci dachowych od 10° do 30°; dopuszcza się dach płaski,
 - d) minimalny wskaźnik intensywności zabudowy – 0,05,
 - e) maksymalny wskaźnik intensywności zabudowy – 0,3,
- 8) dopuszcza się lokalizację dróg wewnętrznych i placów manewrowych.

9. Dla terenów wód powierzchniowych oznaczonych na rysunku planu symbolem **WS1** położonych w korytarzu linii 400 kV ustala się:

- 1) lokalizację nadziemnych urządzeń napowietrznej linii elektroenergetycznej 400 kV,
- 2) utrzymanie dotychczasowego sposobu użytkowania i zagospodarowania terenu – wody powierzchniowe,
- 3) zakaz lokalizacji obiektów budowlanych,
- 4) dopuszczenie lokalizacji nowych nadziemnych urządzeń infrastruktury technicznej niekolidujących z linią 400 kV oraz nie zmieniających dotychczasowego sposobu użytkowania i zagospodarowania terenu,

10. Dla terenów wód powierzchniowych oznaczonych na rysunku planu symbolem **WS2** ustala się:

- 1) utrzymanie dotychczasowego sposobu użytkowania i zagospodarowania terenu – wody powierzchniowe,
- 2) zakaz lokalizacji obiektów budowlanych.

11. Dla terenów rolnych oznaczonych na rysunku planu symbolem **R1** ustala się:

- 1) przeznaczenie podstawowe - tereny użytkowane rolniczo,
- 2) dopuszcza się zabudowę zagrodową – budynki mieszkalne, gospodarcze, garażowe, inwentarskie, budowle rolnicze oraz urządzenia infrastruktury technicznej,
- 3) dopuszcza się przedsięwzięcia mogące potencjalnie znacząco oddziaływać na środowisko, o których mowa w przepisach odrębnych,
- 4) dla zabudowy zagrodowej, o której mowa w pkt. 2) obowiązuje:
 - a) wysokość w kalenicy dachu – do 10,0 m,
 - b) liczba kondygnacji nadziemnych – do dwóch kondygnacji,
 - c) dachy dwuspadowe lub wielospadowe o kącie nachylenia połaci dachowych od 15° do 45°; dopuszcza się dachy płaskie,
 - d) minimalny wskaźnik powierzchni biologicznie czynnej – 40% powierzchni działki budowlanej,
 - e) minimalny wskaźnik intensywności zabudowy – 0,06,
 - f) maksymalny wskaźnik intensywności zabudowy – 0,5.

12. Dla terenów rolnych objętych ochroną ekologiczną oznaczonych na rysunku planu symbolem **R2** ustala się:

- 1) przeznaczenie podstawowe – tereny użytkowane rolniczo
- 2) zakaz lokalizacji obiektów budowlanych z dopuszczeniem urządzeń infrastruktury technicznej nie zaliczanych do przedsięwzięć mogących znacząco oddziaływać na środowisko, o których mowa w przepisach odrębnych.

13. Dla terenów leśnych oznaczonych na rysunku planu symbolem **ZL** ustala się:

- 1) przeznaczenie podstawowe – tereny leśne
- 2) ustala się zakaz lokalizacji obiektów budowlanych, z wyjątkiem obiektów związanych z prowadzeniem gospodarki leśnej.

14. Ustala się teren przeznaczony do lokalizacji zabudowy produkcji rolnej specjalnej oznaczony na rysunku plany symbolem **RP**, dla którego obowiązują

- 1) wysokość budynków w kalenicy dachu – do 10,0 m,
- 2) liczba kondygnacji nadziemnych - do dwóch kondygnacji,
- 3) dach dwuspadowy o kącie nachylenia połaci dachowych od 10° do 30°; dopuszcza się dachy płaskie,
- 4) minimalny wskaźnik powierzchni biologicznie czynnej - 40% powierzchni działki,
- 5) maksymalny wskaźnik intensywności zabudowy – 0,4
- 6) minimalny wskaźnik intensywności zabudowy – 0,27
- 7) nieprzekraczalna linia zabudowy – zgodnie z ustaleniami określonymi w rozdziale 10, §13, ust.4,
- 8) zakaz lokalizacji budynków mieszkalnych,
- 9) dopuszczenie urządzeń infrastruktury technicznej nie zaliczanych do przedsięwzięć mogących znacząco oddziaływać na środowisko.

15. Ustala się teren powierzchniowej eksploatacji surowców oznaczony na rysunku planu symbolem **PE**, dla którego obowiązują:

- 1) zakaz eksploatacji surowców naturalnych zaliczanych do przedsięwzięć mogących zawsze znacząco oddziaływać na środowisko, o których mowa w przepisach odrębnych,
- 2) eksploatacja złóż surowców naturalnych może być prowadzona w sposób gospodarczo uzasadniony przy zastosowaniu środków ograniczających szkody w środowisku i maksymalnej ochronie walorów krajobrazowych,
- 3) zachowanie pasów ochronnych od granicy terenów nie należących do użytkownika wyrobiska o szerokościach wynikających z przepisów odrębnych,
- 4) obowiązek rekultywacji terenów poeksploatacyjnych w kierunku rolnym,
- 5) zakaz lokalizacji budynków.

16. Ustala się teren zabudowy produkcyjnej, w tym również składów i magazynów, oznaczony na rysunku planu symbolem **P**, dla którego obowiązują:

- 1) wysokość w kalenicy dachu – do 10,0 m ,
- 2) liczba kondygnacji nadziemnych – do dwóch kondygnacji,
- 3) dach dwuspadowy o kącie nachylenia połaci dachowych od 10° do 30°; dopuszcza się dachy płaskie,
- 4) minimalny wskaźnik intensywności zabudowy - 0,1,
- 5) maksymalny wskaźnik intensywności zabudowy – 0,5,
- 6) minimalny wskaźnik powierzchni biologicznie czynnej – 30% powierzchni działki budowlanej,
- 7) ustala się zakaz lokalizacji przedsięwzięć mogących zawsze znacząco oddziaływać na środowisko,
- 8) dopuszcza się lokalizację dróg wewnętrznych, placów manewrowych i urządzeń infrastruktury technicznej,
- 9) zakazuje się lokalizacji budynków mieszkalnych.

17. Ustala się rozmieszczenie napowietrznej linii elektroenergetycznej 400 kV nad terenami dróg publicznych oznaczonych na rysunku planu symbolami KDG, KDZ , KDL i KDD oraz na terenami dróg wewnętrznych oznaczonych na rysunku planu symbolem KDW.

18. Dla terenów dróg publicznych KDG, KDZ, KDL i KDD oraz dróg wewnętrznych KDW obowiązują zasady zagospodarowania określone w rozdziale 10 § 13.

Rozdział 7.

GRANICE I SPOSOBY ZAGOSPODAROWANIA TERENÓW LUB OBIEKTÓW PODLEGAJĄCYCH OCHRONIE W TYM TERENÓW GÓRNICZYCH, A TAKŻE NARAŻONYCH NA NIEBEZPIECZEŃSTWO POWODZI ORAZ ZAGROŻONYCH OSUWANIEM SIĘ MAS ZIEMNYCH

§ 10. 1. Na obszarze objętym planem nie ustala się granic i sposobów zagospodarowania terenów lub obiektów podlegających ochronie, w tym terenów górniczych, terenów narażonych na niebezpieczeństwo powodzi oraz zagrożonych osuwaniem się mas ziemnych ustalonych na podstawie przepisów odrębnych.

Rozdział 8.

SZCZEGÓLNE ZASADY I WARUNKI SCALANIA PODZIAŁU NIERUCHOMOŚCI OBJĘTYCH PLANEM MIEJSCOWYM

§ 11. 1. Na terenie objętym planem nie ustala się granic obszarów wymagających scalania i podziału nieruchomości w rozumieniu przepisów o gospodarce nieruchomościami.

2. Możliwość podziału geodezyjnego działek określają przepisy odrębne o gospodarce nieruchomościami.

Rozdział 9.

SZCZEGÓLNE WARUNKI ZAGOSPODAROWANIA TERENÓW ORAZ OGRANICZENIA W ICH UŻYTKOWANIU, W TYM ZAKAZ ZABUDOWY

§ 12. 1. Szczególne warunki zagospodarowania terenów oraz ograniczenia w ich użytkowaniu zostały określone w Rozdziale 6, § 9, ustępy od 2 do 9.

Rozdział 10.

ZASADY MODERNIZACJI, ROZBUDOWY I BUDOWY SYSTEMÓW KOMUNIKACJI I INFRASTRUKTURY TECHNICZNEJ

§ 13. 1. Zachowuje się istniejący układ komunikacji drogowej, który tworzą drogi oznaczone na rysunkach planu symbolami:

- KDG - tereny drogi publicznej wojewódzkiej - klasy głównej,
- KDZ - tereny dróg powiatowych - klasy zbiorczej,
- KDL - tereny drogi gminnej - klasy lokalnej,
- KDD - tereny drogi gminnej - klasy dojazdowej,
- KDW - tereny dróg wewnętrznych.

2. Ustala się następujące szerokości pasów drogowych dróg publicznych:

- 1) dla drogi klasy G - 25, 0 m,
- 2) dla dróg klasy Z - 20,0 m,
- 3) dla dróg klasy L - 12,0 m,
- 4) dla dróg klasy D - 12,0 m,

3. Szerokość dróg wewnętrznych KDW - jak w istniejącym pasie drogowym.

4. Ustala się nieprzekraczalną linię zabudowy dla zabudowy produkcji rolnej specjalnej oznaczonej na rysunku planu symbolem RP:

- a) do czasu przebudowy drogi powiatowej - 22,75 m od osi jezdni,
- b) po przebudowie drogi powiatowej do szerokości określonej w ust.2 pkt.2) - 20,0 m od zewnętrznej krawędzi jezdni.

5. Ustala się połączenie obszaru objętego planem z zewnętrznym układem komunikacyjnym poprzez teren drogi publicznej wojewódzkiej **KDG** i tereny dróg powiatowych **KDZ**.

6. Dla budynków należy zapewnić minimum 1 miejsce parkingowe na każde 100 m² powierzchni użytkowej budynku.

7. Miejsca parkingowe należy realizować w granicach działki budowlanej, na której zlokalizowany jest budynek

§ 14. 1. Ustala się zaopatrzenie w wodę z wodociągów gminnych lub z ujęć indywidualnych i lokalnych, tam gdzie brak przesłanek ekonomicznych dla budowy sieci wodociągowej.

2. Ustala się odprowadzenie ścieków komunalnych do sieci kanalizacji gminnej, do bezodpływowych zbiorników lub przydomowych oczyszczalni i ich wywóz do punktu zlewnego przy oczyszczalni ścieków.

3. Ustala się odprowadzenie wód opadowych powierzchniowo bezpośrednio do gruntu na własny teren, w sposób uniemożliwiający spływ tych wód na grunty sąsiednie.

4. Wody opadowe z utwardzonych powierzchni terenów produkcyjnych (P i E7) produkcji rolnej specjalnej (RP i E5), dróg, ulic i parkingów powinny być ujęte w szczelne, zamknięte systemy kanalizacji deszczowej i wyposażone w urządzenia oczyszczające te wody do stopnia określonego w przepisach odrębnych oraz wprowadzone do wód lub ziemi.

5. Ustala się sposób gromadzenia i usuwania odpadów stałych, wg przepisów odrębnych.

6. Ustala się zaopatrzenie w ciepło z ciepłowni lokalnych i indywidualnych.

7. W zakresie telekomunikacji ustala się wykorzystanie istniejącej infrastruktury i budowę nowej infrastruktury telekomunikacyjnej kablowej.

§ 15. 1. Ustala się zasadę zaopatrzenia wszystkich obiektów wymagających zasilania w energię elektryczną z istniejących i projektowanych sieci średniego i niskiego napięcia; dopuszcza się przebudowę istniejących sieci elektroenergetycznych średniego i niskiego napięcia.

Rozdział 11.

SPOSOBY I TERMINY TYMCZASOWEGO ZAGOSPODAROWANIA, URZĄDZANIA I UŻYTKOWANIA TERENÓW

§ 16. 1. Ustala się, że do czasu rozpoczęcia budowy linii elektroenergetycznej 400 kV, poszczególne tereny będą użytkowane w sposób dotychczasowy.

2. Dopuszcza się tymczasowe zajęcie terenów objętych planem na cele związane z budową i eksploatacją linii elektroenergetycznej 400 kV.

3. Po zakończeniu budowy linii elektroenergetycznej 400 kV ustala się obowiązek przywrócenia użytkownika terenów, o których mowa w ust.2 do stanu pierwotnego z wyjątkiem części nie zajętej pod stanowiska słupów oraz z wyjątkiem terenów E3 i E4.

Rozdział 12.

NALICZANIE JEDNORAZOWEJ OPŁATY Z TYTUŁU WZROSTU WARTOŚCI NIERUCHOMOŚCI W ZWIĄZKU Z UCHWALENIEM PLANU

§ 17. 1. Dla terenów położonych w granicach obszaru objętego planem ustala się następujące stawki procentowe służące naliczeniu opłaty z tytułu wzrostu wartości nieruchomości:

- 1) dla terenów R1 – 1%
- 2) dla terenów RP – 5%
- 3) dla terenów PE i P – 10%

Rozdział 13.

PRZEZNACZENIE GRUNTÓW NA CELE NIEROLNICZE I NIELEŚNE

§ 18. 1. Na podstawie Decyzji Marszałka Województwa Mazowieckiego Nr 79/2013 z dnia 27 września 2013r. przeznacza się na cele nieleśne 9,9699 ha gruntów leśnych nie stanowiących własności Skarbu Państwa położonych w obrębach ewidencyjnych: Dąbrówka-Stany, Skórzec, Dąbrówka-Ług, Gołąbek w gminie Skórzec.

2. Na podstawie Decyzji Ministra Środowiska znak: ZS-S-2120-113-2/13 z dnia 12 sierpnia 2013r. przeznacza się na cele nierolnicze i nieleśne 1,2234 ha gruntów leśnych Skarbu Państwa w zarządzie Lasów Państwowych, Nadleśnictwa Siedlce położonych w obrębie ewidencyjnym Gołąbek w gminie Skórzec.

3. Na podstawie Decyzji Ministra Rolnictwa i Rozwoju Wsi znak: GZ.tr.057-602-472/13 z dnia 3 września 2013r. przeznacza się na cele nierolnicze 2,1196 ha gruntów rolnych stanowiących użytki rolne klasy III w obrębach ewidencyjnych Dąbrówka-Stany, Nowaki, Skórzec w gminie Skórzec.

Rozdział 14.
PRZEPISY KOŃCOWE

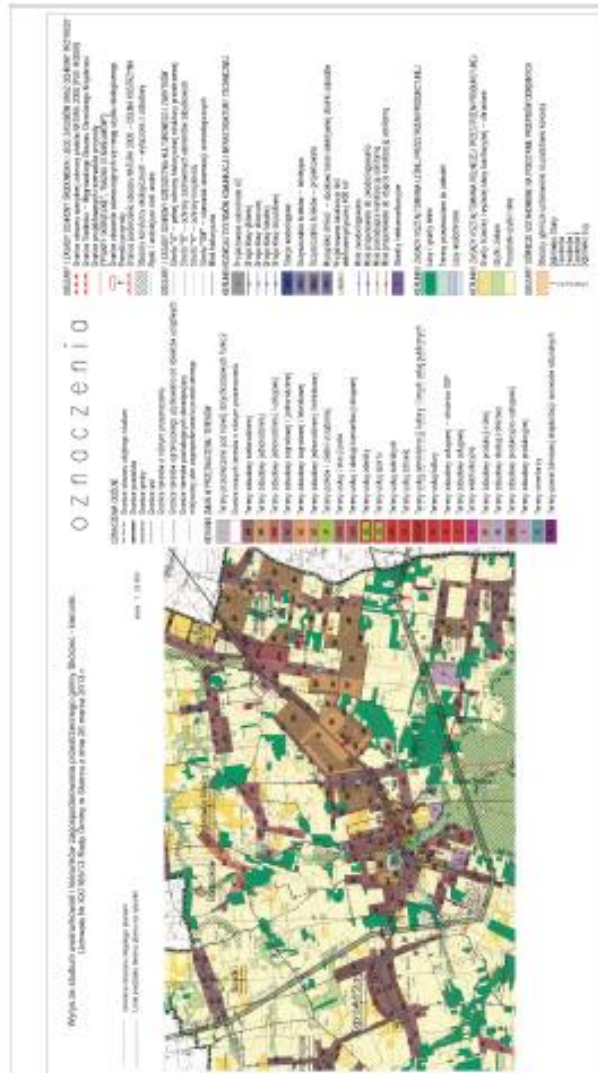
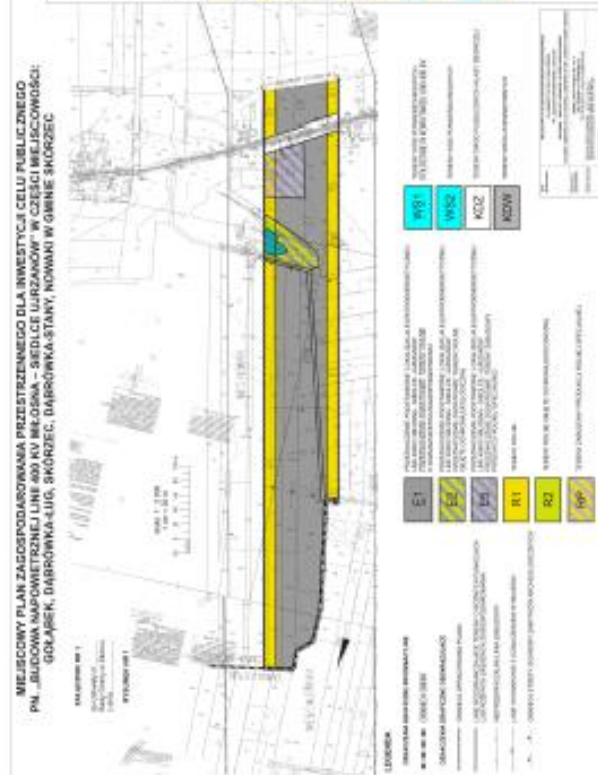
§ 19. 1. Wykonanie uchwały powierza się Wójtowi Gminy Skórzec.

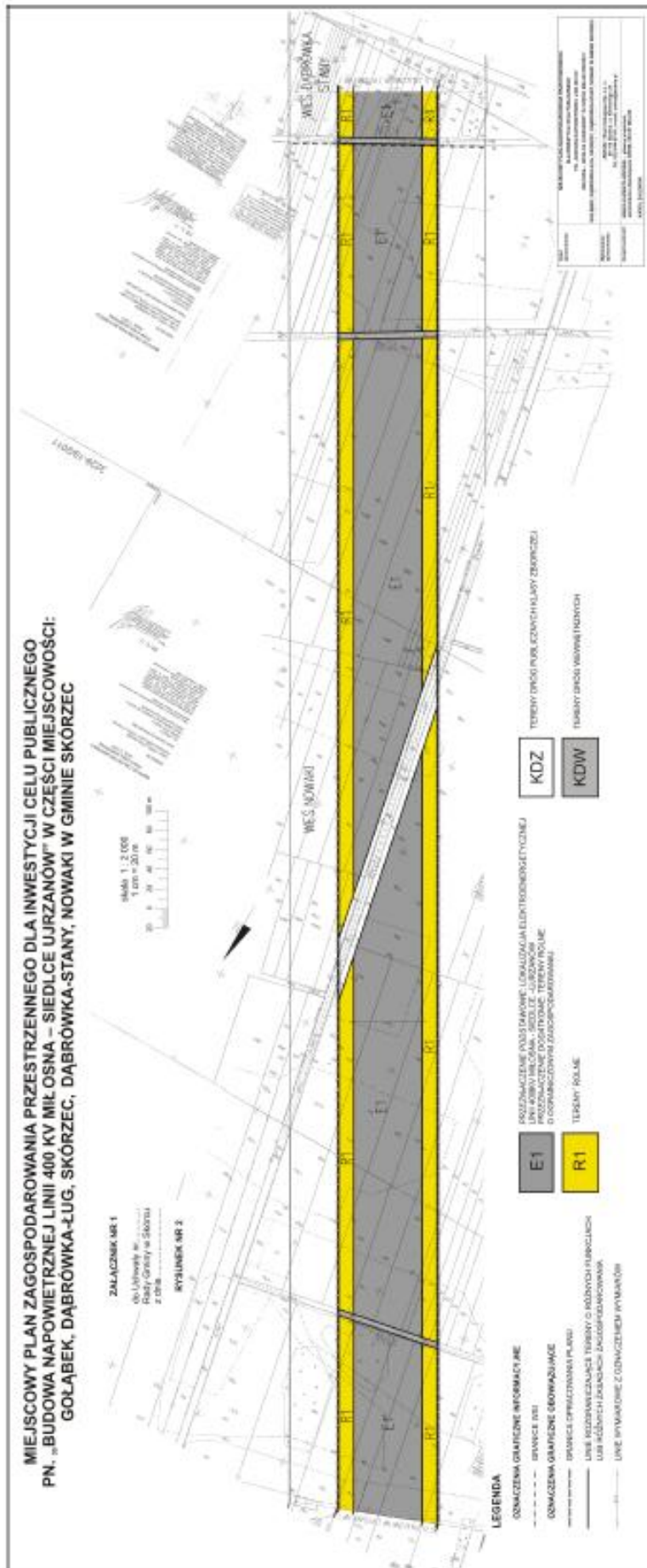
2. Uchwała wchodzi w życie po upływie 14 dni od dnia ogłoszenia w Dzienniku Urzędowym Województwa Mazowieckiego.

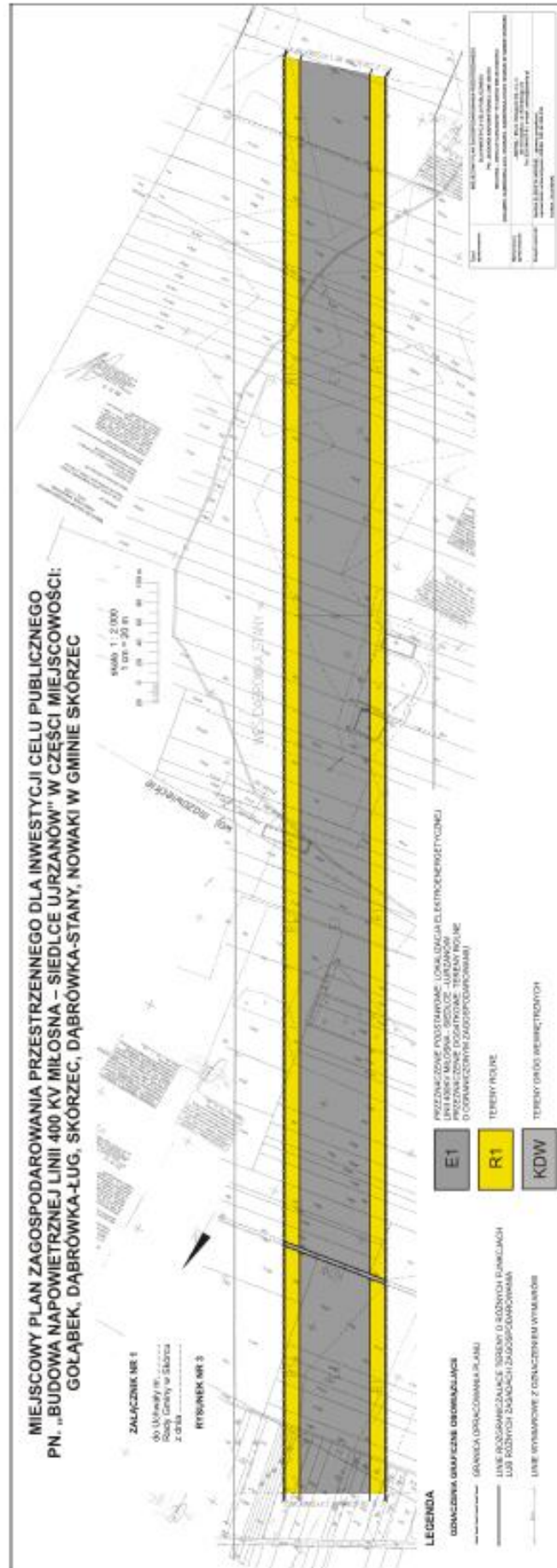
Przewodniczący Rady Gminy:
Grażyna Pietrak

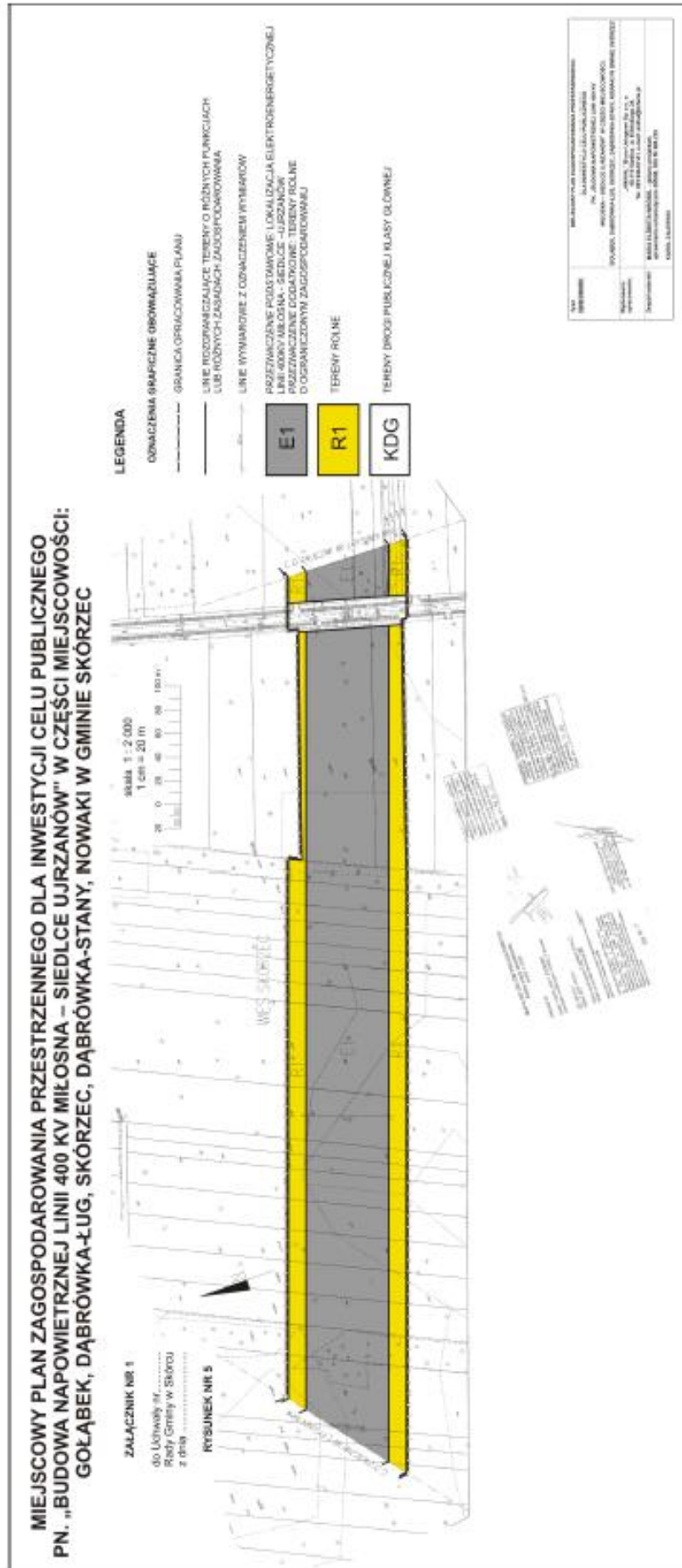
Załącznik Nr 1 do Uchwały Nr XXV/201/13
Rady Gminy w Skórczu
z dnia 29 listopada 2013 r.

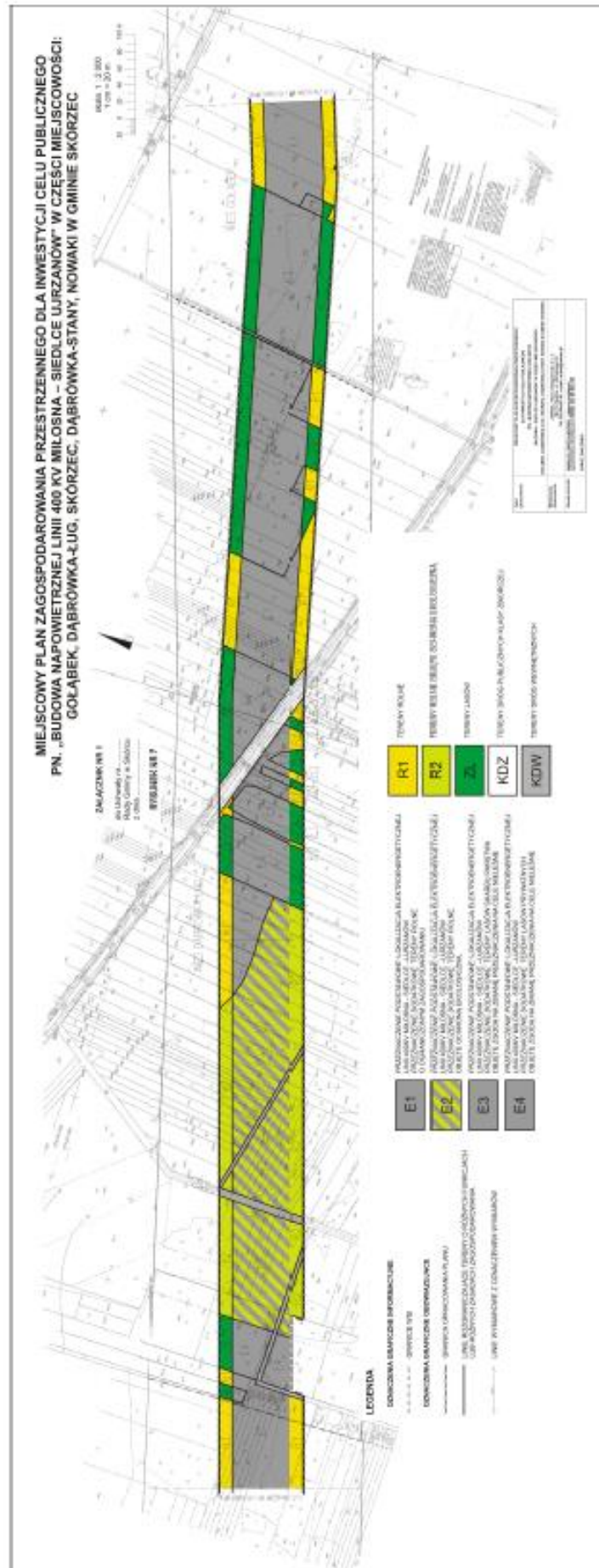
MIEJSCOWY PLAN ZAGOSPODAROWANIA PRZESTRZENNEGO DLA INWESTYCJI CELU PUBLICZNEGO PN „BUDOWA NAPIĘTRZENIA LINII 400 KV MIŁOSNA – SIEDLCE URZANÓW” W CZĘŚCI MIEJSCOWOŚCI: GOŁĄBEK, DĄBRÓWKA-LUG, SKÓRZEC, DĄBRÓWKA-STARY, NOWAKI W GMINIE SKÓRZEC

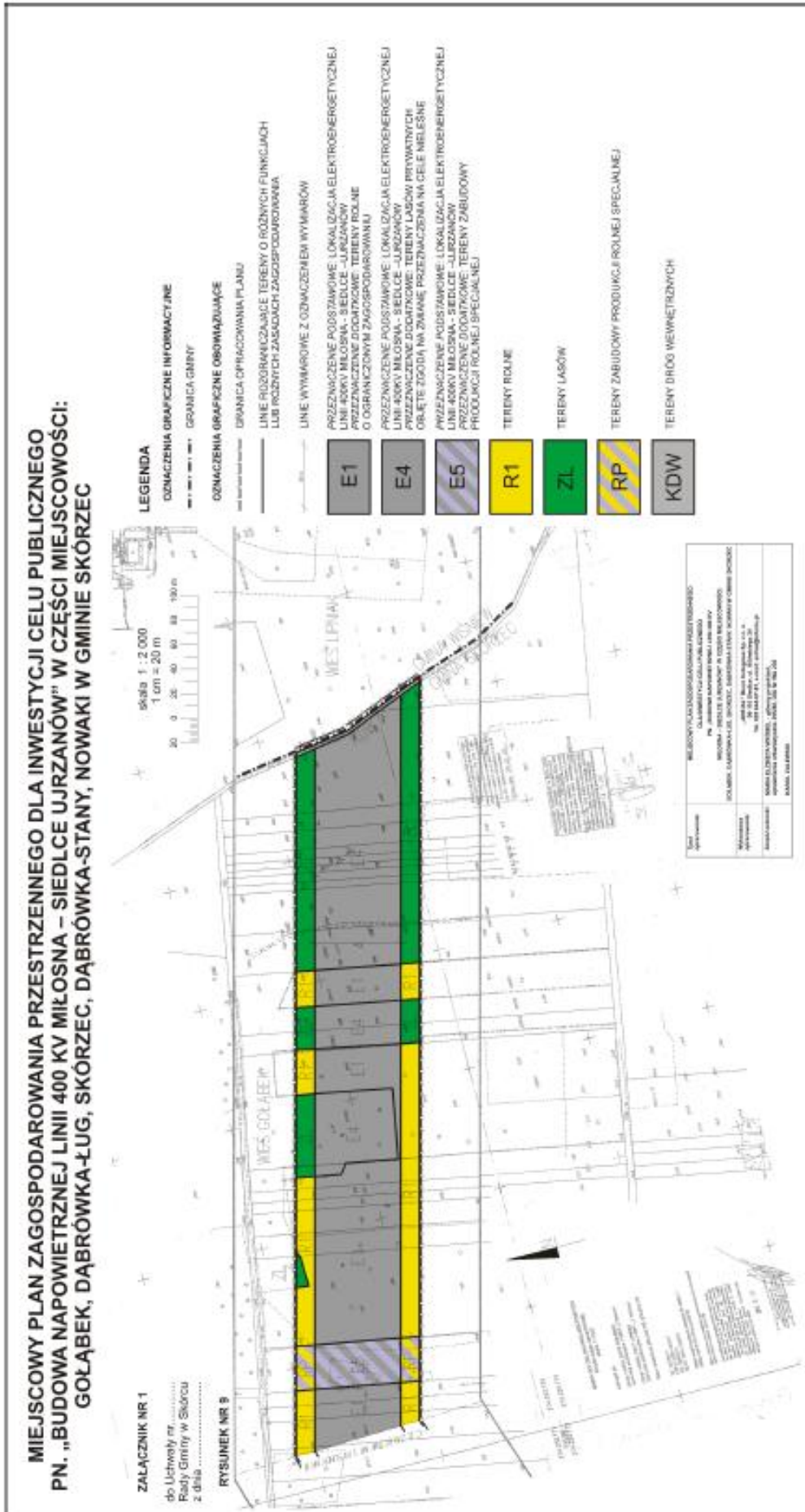












Załącznik Nr 2
do Uchwały Nr XXV/201/13
Rady Gminy w Skórcu
z dnia 29 listopada 2013 r.

ROZTRZYGNIĘCIE

o sposobie rozpatrzenia uwag do projektu miejscowego planu zagospodarowania przestrzennego dla inwestycji celu publicznego pn. "Budowa napowietrznej linii 400kV Miłosna – Siedlce – Ujrzanów" w części miejscowości: Gołąbek, Dąbrówka – Ług, Skórzec, Dąbrówka – Stany, Nowaki w gminie Skórzec.

Do projektu planu wyłożonego do publicznego wglądu w dniach: od 30 września 2013r. do 23 października 2013r. w wyznaczonym terminie od 24 października 2013r. do 7 listopada 2013r. nie wniesiono uwag.

W związku z tym Rada Gminy w Skórcu nie rozstrzyga o sposobie ich rozpatrzenia, o którym mowa w art. 20.ust.1 ustawy z dnia 27 marca 2003 r. o planowaniu i zagospodarowaniu przestrzennym (tj. Dz.U z 2012 r. , poz. 647 z późniejszymi zmianami).

Przewodniczący Rady Gminy:
Grażyna Pietrak

Załącznik Nr 3
do Uchwały Nr XXV/201/13
Rady Gminy w Skórcu
z dnia 29 listopada 2013 r.

ROZTRZYGNIECIE

o sposobie realizacji i zasadach finansowania inwestycji z zakresu infrastruktury technicznej należących do zadań własnych gminy zapisanych w projekcie miejscowego planu zagospodarowania przestrzennego dla inwestycji celu publicznego pn. "Budowa napowietrznej linii 400kV Miłosna – Siedlce – Ujrzanów" w części miejscowości: Gołąbek, Dąbrówka – Ług, Skórzec, Dąbrówka – Stany, Nowaki w gminie Skórzec.

W przedmiotowym planie nie ma ustaleń dotyczących inwestycji z zakresu infrastruktury technicznej, które należą do zadań własnych gminy, w związku z tym nie ma przedmiotu rozstrzygnięcia przez Radę Gminy w Skórcu o zasadach ich finansowania, o których mowa w art. 20 ust.1 ustawy z dnia 27 marca 2003 r. o planowaniu i zagospodarowaniu przestrzennym (tekst jednolity Dz. U. z 2012r., poz. 647 z późniejszymi zmianami).

Przewodniczący Rady Gminy:
Grażyna Pietrak