



DZIENNIK URZĘDOWY

WOJEWÓDZTWA ZACHODNIOPOMORSKIEGO

Szczecin, dnia 16 maja 2014 r.

Poz. 2151

UCHWAŁA NR XLI/399/14 RADY MIEJSKIEJ W ŁOBZIE

z dnia 7 kwietnia 2014 r.

w sprawie miejscowego planu zagospodarowania przestrzennego dla trasy przebiegu linii elektroenergetycznej 110 kV.

Na podstawie art. 18 ust. 2 pkt 5 ustawy o samorządzie gminnym (Dz. U. z 2013 r. poz. 594, 645 i 1318) oraz art. 20 ust. 1 ustawy z dnia 27 marca 2003 r. o planowaniu i zagospodarowaniu przestrzennym (Dz. U. z 2012 r. poz. 647 z późn. zm.¹⁾) Rada Miejska w Łobzie uchwala, co następuje:

Rozdział 1 Ustalenia wstępne

§ 1. 1. Zgodnie z uchwałą Nr XXIX/313/13 Rady Miejskiej w Łobzie z dnia 28 maja 2013 r. w sprawie przystąpienia do sporządzenia miejscowego planu zagospodarowania przestrzennego gminy Łobez dla lokalizacji farmy elektrowni wiatrowych wraz z urządzeniami infrastruktury towarzyszącej, zmienionej uchwałą Nr XXXV/353/13 Rady Miejskiej w Łobzie z dnia 27 listopada 2013 r. sprawie przystąpienia do sporządzenia miejscowego planu zagospodarowania przestrzennego dla trasy przebiegu napowietrznej linii elektroenergetycznej 110 kV oraz zmiany uchwały Nr XXIX/313/13 Rady Miejskiej w Łobzie z dnia 28 maja 2013 r. w sprawie przystąpienia do sporządzenia miejscowego planu zagospodarowania przestrzennego gminy Łobez dla lokalizacji farmy elektrowni wiatrowych wraz z urządzeniami infrastruktury towarzyszącej, po stwierdzeniu, że niniejsza uchwała nie narusza ustaleń Studium uwarunkowań i kierunków zagospodarowania przestrzennego gminy Łobez, przyjętego uchwałą Nr XXII/175/12 Rady Miejskiej w Łobzie z dnia 31 października 2012 r. zmienionego uchwałą Nr XL/386/14 Rady Miejskiej w Łobzie z dnia 26 marca 2014 r., uchwała się miejscowy plan zagospodarowania przestrzennego, zwany dalej „planem”.

2. Plan obejmuje obszar położony w części obrębu Poradz, Przyborze, Dalno i Łobez w gminie Łobez o łącznej powierzchni 39,6346 ha.

3. Granice planu przedstawiono na załącznikach graficznych nr 1 (w arkuszach od 1 do 4) i nr 2, do niniejszej uchwały.

4. Przedmiotem planu jest ustalenie przeznaczenia terenu inwestycji celu publicznego oraz określenie sposobów zagospodarowania oraz warunków zabudowy i przebudowy dla istniejącej i projektowanej napowietrznej linii elektroenergetycznej 110 kV wraz ze strefą oddziaływania oraz sieciami, obiektami i urządzeniami infrastruktury technicznej.

5. Integralnymi częściami planu są następujące załączniki do uchwały:

- 1) załącznik nr 1 - rysunek planu w skali 1:2000, składającym się z arkuszy 1, 2, 3 i 4;
- 2) załącznik nr 2 - wyrys ze Studium uwarunkowań i kierunków zagospodarowania przestrzennego gminy Łobez;

¹⁾Zmiany tekstu jednolitego wymienionej ustawy zostały ogłoszone w Dz. U. z 2012 r. poz. 951 i 1445 oraz z 2013 r. poz. 21, 405, 1238 i 1446.

- 3) załącznik nr 3 - stanowiący rozstrzygnięcie o sposobie rozpatrzenia uwag wniesionych do projektu planu;
- 4) załącznik nr 4 - stanowiący rozstrzygnięcie o sposobie realizacji zapisanych w planie miejscowym inwestycji z zakresu infrastruktury technicznej należących do zadań własnych gminy.

6. Ilekroć w uchwale jest mowa o:

- 1) **linii rozgraniczającej** - należy przez to rozumieć linię rozdzielającą tereny o różnych funkcjach i różnych zasadach zagospodarowania, a także szczególne warunki zagospodarowania terenów oraz ograniczenia w ich użytkowaniu, w tym zakaz zabudowy;
- 2) **linii elektroenergetycznej 110 kV** - należy przez to rozumieć napowietrzną linię elektroenergetyczną wysokiego napięcia 110 kV relacji Resko - Łobez, która stanowi inwestycję celu publicznego;
- 3) **słupie** - należy przez to rozumieć konstrukcję wsporczą napowietrznej linii elektroenergetycznej wysokiego napięcia;
- 4) **lokalizacji** - należy przez to rozumieć budowę, przebudowę, rozbudowę, odbudowę, rozbiórkę oraz funkcjonowanie linii elektroenergetycznej 110 kV;
- 5) **teren** - należy przez to rozumieć obszar wyznaczony na rysunku planu liniami rozgraniczającymi, o określonym przeznaczeniu i zasadach zagospodarowania, oznaczony symbolem;
- 6) **pasie technologicznym** - należy przez to rozumieć pas terenu o szerokości 20,0 m (po 10 metrów od osi linii w obu kierunkach), przeznaczony do lokalizacji linii elektroenergetycznej 110 kV wraz z towarzyszącą infrastrukturą techniczną;
- 8) **tablicy informacyjnej** - należy przez to rozumieć element systemu informacji gminnej, turystycznej, przyrodniczej lub edukacji ekologicznej.

7. Nie zdefiniowane pojęcia należy rozumieć zgodnie z przepisami odrębnymi.

Rozdział 2 **Ustalenia ogólne**

§ 2. 1. Na obszarze planu, ustala się:

- 1) przeznaczenie terenów oraz linie rozgraniczające tereny o różnym przeznaczeniu lub różnych zasadach zagospodarowania, a także szczególne warunki zagospodarowania terenów oraz ograniczenia w ich użytkowaniu, w tym zakaz zabudowy;
- 2) zasady ochrony i kształtowania ładu przestrzennego oraz parametry i wskaźniki kształtowania zabudowy oraz zagospodarowania terenu, w tym linie zabudowy, gabaryty obiektów i wskaźniki intensywności zabudowy;
- 3) zasady ochrony środowiska, przyrody, krajobrazu kulturowego, dziedzictwa kulturowego i zabytków;
- 4) zasady modernizacji, rozbudowy i budowy systemów komunikacji i infrastruktury technicznej;
- 5) sposób i termin tymczasowego zagospodarowania, urządzania i użytkowania terenów;
- 6) stawki procentowe, na podstawie których ustala się jednorazową opłatę od wzrostu wartości nieruchomości.

2. Ustala się następujące przeznaczenie terenów:

- 1) **E** - tereny infrastruktury technicznej - elektroenergetycznej napowietrznej linii 110 kV z pasem technologicznym;
- 2) **R** - tereny rolne;
- 3) **ZL** - tereny lasów;
- 4) **MN** - teren zabudowy mieszkaniowej jednorodzinnej;
- 5) **W** - teren rowów;
- 6) **Ws** - tereny wód stojących;
- 7) **KD.G** - tereny drogi publicznej klasy głównej;
- 8) **KD.Z** - tereny dróg publicznych klasy zbiorczej;
- 9) **KD.D** - tereny dróg publicznych klasy dojazdowej;
- 10) **KDW** - tereny dróg wewnętrznych;
- 11) **TI** - teren korytarza infrastruktury technicznej.

3. W zakresie ochrony i kształtowania ładu przestrzennego ustala się:

- 1) lokalizowanie reklam, szyldów, tablic informacyjnych z zachowaniem odległości od linii elektroenergetycznej 110 kV zgodnie z przepisami odrębnymi;
- 2) dopuszcza się niwelację terenu bez naruszania interesu osób trzecich i istniejących stosunków wodnych.

4. W zakresie ochrony środowiska i przyrody:

- 1) zakaz lokalizacji przedsięwzięć mogących zawsze znacząco oddziaływać na środowisko oraz mogących potencjalnie znacząco oddziaływać na środowisko, z wyjątkiem inwestycji celu publicznego;
- 2) natężenie pola elektrycznego i magnetycznego oraz wartość progowa poziomu hałasu wytwarzanego przez napowietrzną linię elektroenergetyczną 110 kV nie może powodować przekroczeń standardów środowiskowych poza obszarem pasa technologicznego;
- 3) zakazuje się utrzymywania roślinności w pasie technologicznym kolidującej z linią elektroenergetyczną 110 kV;
- 4) fragment terenu opracowania objęty granicami proponowanego do utworzenia zespołu przyrodniczo - krajobrazowego o znaczeniu lokalnym ZPK - II „Przyborze” obowiązują:
 - a) zachowanie dotychczasowych form użytkowania gruntów (zakaz zalesiania),
 - b) utrzymanie sposobu użytkowania (gospodarka ekstensywna),
 - c) zachowanie istniejących stosunków wodnych, a nawet podniesienie poziomu wód;
- 5) występujące w granicach opracowania urządzenia drenarskie i melioracyjne muszą być zachowane, w przypadku kolizji z projektowanymi urządzeniami i sieciami należy przebudować istniejącą sieć melioracyjną zgodnie z przepisami odrębnymi, należy zapewnić swobodny dostęp do wód rowów melioracyjnych i rzeki;
- 6) nakazuje się zachowanie terenów podmokłych i rozlewisk, znajdujących się w granicach planu;
- 7) należy zabezpieczyć wierzchnią warstwę gleby a po zakończeniu budowy i montażu urządzeń związanych z lokalizacją napowietrznej linii elektroenergetycznej 110 kV, przywrócić wokół nich pierwotny stan terenu i sposób jego użytkowania;
- 8) w obszarze planu występują grunty podatne na infiltrację zanieczyszczeń do wód podziemnych, obowiązuje zakaz odprowadzania zanieczyszczeń zawartych w wodach opadowych do ziemi.

5. Ustalenia z zakresu ochrony środowiska kulturowego. Na terenie objętym planem znajdują się stanowiska archeologiczne objęte strefą „W.III.” ograniczonej ochrony konserwatorskiej stanowisk archeologicznych, polegającej na prowadzeniu interwencyjnych badań archeologicznych w przypadku podejmowania prac ziemnych; strefa „W.III.” obejmuje stanowiska ujęte w ewidencji służby konserwatorskiej, w granicach których obowiązuje:

- a) współdziałanie w zakresie zamierzeń inwestycyjnych i innych związanych z pracami ziemnymi z odpowiednim organem ds. ochrony zabytków,
- b) przeprowadzenie archeologicznych badań ratunkowych na terenie objętym realizacją prac ziemnych, na zasadach określonych przepisami szczególnymi dotyczącymi ochrony zabytków.

6. W zakresie obsługi komunikacyjnej:

- 1) ustala się utrzymanie powiązań komunikacyjnych terenu objętego planem z zewnętrznym układem dróg publicznych i wewnętrznych;
- 2) ustala się obsługę komunikacyjną terenów z przyległej drogi publicznej lub wewnętrznej, a także terenów przyległych na zasadzie służebności przejazdu zgodnie z przepisami odrębnymi;
- 3) dopuszczenie prowadzenia infrastruktury technicznej w pasie drogowym dróg publicznych oraz dróg wewnętrznych;
- 4) dopuszczenie lokalizacji znaków drogowych i obiektów małej architektury z zachowaniem odległości od napowietrznej linii elektroenergetycznej 110 kV zgodnie z przepisami odrębnymi.

7. W zakresie obsługi infrastrukturalnej:

- 1) nakaz zapewnienia dostępu do sieci i urządzeń infrastruktury technicznej, zgodnie z przepisami odrębnymi;
- 2) dopuszcza się utrzymanie istniejącej oraz lokalizację nowej infrastruktury technicznej i urządzeń wodnych niekolidujących z linią elektroenergetyczną 110 kV;
- 3) dopuszczenie zastąpienia istniejących napowietrznych linii elektroenergetycznych średnich i niskich napięć podziemnymi liniami kablowymi.

Rozdział 3 **Ustalenia szczegółowe**

§ 3. Na terenach, o łącznej powierzchni 12,9563 ha, oznaczonych na rysunku planu, symbolem **E**, ustala się:

- 1) przeznaczenie: tereny infrastruktury technicznej - elektroenergetycznej napowietrznej linii 110 kV z pasem technologicznym;
- 2) zakaz lokalizacji obiektów budowlanych z wyjątkiem słupów linii elektroenergetycznej 110 kV, obiektów infrastruktury technicznej i urządzeń wodnych;
- 3) dopuszcza się przebudowę i budowę infrastruktury technicznej umożliwiającą lokalizację linii elektroenergetycznych 110 kV;
- 4) dopuszcza się produkcję rolną związaną z uprawą i wypasem niekolidującą z przeznaczeniem terenu;
- 5) zakazuje się utrzymywania roślinności w pasie technologicznym kolidującej z linią elektroenergetyczną 110 kV;
- 6) pod nadziemnymi urządzeniami i przewodami linii elektroenergetycznych 110 kV z wyłączeniem terenów pod słupy, zachowuje się dotychczasowy sposób użytkowania terenów z zastrzeżeniem pkt 3 i 5;
- 7) maksymalna wysokość słupów - 70,0 m nad poziomem terenu;
- 8) fragment terenu objęty granicami proponowanego zespołu przyrodniczo - krajobrazowego ZPK - II „Przyborze” - obowiązują ustalenia Rozdziału 2, § 2, ust. 4, pkt 4 niniejszej uchwały;
- 9) fragmenty terenu objęte strefą „W III” ochrony konserwatorskiej stanowisk archeologicznych - obowiązują ustalenia Rozdziału 2, § 2, ust. 5 niniejszej uchwały;
- 10) obsługę inżynierską, komunikacyjną, zasady ochrony środowiska oraz ochrony i kształtowania ładu przestrzennego zgodnie z Rozdziałem 2 § 2, ust. 3, 4, 6 i 7 niniejszej uchwały.

§ 5. Na terenach, o łącznej powierzchni 24,1365 ha, oznaczonych na rysunku planu, symbolem **R**, ustala się:

- 1) przeznaczenie: tereny rolne;
- 2) zasady zagospodarowania terenu:
 - a) zakaz lokalizacji zabudowy,
 - b) dopuszcza się prowadzenie sieci infrastruktury technicznej oraz lokalizację towarzyszących im obiektów i urządzeń;
- 3) dopuszcza się możliwość podziałów geodezyjnych użytków rolnych zgodnie z przepisami odrębnymi;
- 4) fragment terenu objęty granicami proponowanego zespołu przyrodniczo - krajobrazowego ZPK - II „Przyborze” - obowiązują ustalenia Rozdziału 2, § 2, ust. 4, pkt 4 niniejszej uchwały;
- 5) fragmenty terenu objęte strefą „W III” ochrony konserwatorskiej stanowisk archeologicznych - obowiązują ustalenia Rozdziału 2, § 2, ust. 5 niniejszej uchwały;
- 6) obsługę inżynierską, komunikacyjną, zasady ochrony środowiska oraz ochrony i kształtowania ładu przestrzennego zgodnie z Rozdziałem 2, § 2, ust. 3, 4, 6 i 7 niniejszej uchwały.

§ 6. Na terenach, o łącznej powierzchni 1,9658 ha, oznaczonych na rysunku planu, symbolem **ZL**, ustala się:

- 1) przeznaczenie: tereny leśne;
- 2) zagospodarowanie zgodnie z planem urządzania lasu;
- 3) fragment terenu objęty granicami proponowanego zespołu przyrodniczo - krajobrazowego ZPK - II „Przyborze” - obowiązują ustalenia Rozdziału 2, § 2, ust. 4, pkt 4 niniejszej uchwały;
- 4) fragmenty terenu objęte strefą „W III” ochrony konserwatorskiej stanowisk archeologicznych - obowiązują ustalenia Rozdziału 2, § 2, ust. 5 niniejszej uchwały;
- 5) obsługę inżynierską, zasady ochrony środowiska zgodnie z Rozdziałem 2, § 2, ust. 4 i 7 niniejszej uchwały.

§ 7. Na terenie o powierzchni 0,1248 ha, oznaczonym na rysunku planu symbolem **MN**, ustala się:

- 1) przeznaczenie: zabudowa mieszkaniowa jednorodzinna i usługowa istniejąca;
- 2) zasady zagospodarowania terenu:
 - a) nieprzekraczalną linię zabudowy według rysunku planu,
 - b) maksymalna powierzchnia zabudowy - 60% powierzchni działki,

- c) minimalna powierzchnia biologicznie czynna - 30% powierzchni działki,
 - d) wysokość zabudowy (wysokość mierzona od najniższej rzędnej obrysu kondygnacji przyziemnej budynku odwzorowanej na podkładzie mapowym rysunku planu do najwyższej kalenicy dachu lub najwyższego punktu na pokryciu kubatury budynku albo attyki; do wysokości zabudowy nie wlicza się urządzeń, instalacji i elementów technicznych takich jak anteny, maszty odgromnikowe, kominy, nadbudówki nad dachami oraz inwestycji celu publicznego z zakresu łączności realizowanych na podstawie przepisów odrębnych) - do trzech kondygnacji nadziemnych, maksymalnie 12,0 m,
 - e) dachy głównych brył budynków strome, dachy dwu lub wielospadowe o pochyleniu połaci od 25° do 45°,
 - f) maksymalna wysokość ogrodzenia od strony drogi - 1,5 m,
 - g) zakaz podziału terenu,
 - h) uzbrojenie terenu z istniejących i projektowanych sieci z możliwością ich przebudowy i dostosowania do potrzeb realizacji ustaleń planu,
 - i) dopuszcza się prowadzenie prac i robót porządkowych w celu przygotowania terenu do wykorzystania zgodnego z ustaleniami planu w tym podziały, rozbiórkę istniejących w granicach terenu obiektów oraz przeniesienie, przebudowę lub likwidację sieci infrastruktury technicznej i uzbrojenie terenu;
- 3) obsługę komunikacyjną terenu od drogi wojewódzkiej w klasie drogi głównej (w ciągu drogi wojewódzkiej nr 148) poprzez istniejący zjazd;
- 4) minimalna ilość miejsc postojowych - 2 miejsca postojowe na jedno mieszkanie oraz 1 miejsce postojowe na 25 m² powierzchni użytkowej usług;
- 5) obsługę inżynierską, komunikacyjną, zasady ochrony środowiska oraz ochrony i kształtowania ładu przestrzennego zgodnie z Rozdziałem 2, § 2, ust. 3, 4, 6 i 7 niniejszej uchwały.

§ 8. Na terenie o powierzchni 0,2794 ha, oznaczonym na rysunku planu symbolem **Ws**, ustala się:

- 1) przeznaczenie: teren wód powierzchniowych stojących;
- 2) pod nadziemnymi urządzeniami i przewodami linii elektroenergetycznych 110 kV, zachowuje się dotychczasowy sposób użytkowania terenu;
- 3) zakazuje się utrzymywania roślinności kolidującej z linią elektroenergetyczną 110 kV;
- 4) dopuszcza się budowę sieci infrastruktury technicznej metodą przecisku; ustalenie nie dotyczy lokalizacji linii elektroenergetycznej 110 kV;
- 5) fragment terenu objęty granicami proponowanego zespołu przyrodniczo - krajobrazowego ZPK - II „Przyborze” - obowiązują ustalenia Rozdziału 2, § 2, ust. 4, pkt 4 niniejszej uchwały;
- 6) fragmenty terenu objęte strefą „W III” ochrony konserwatorskiej stanowisk archeologicznych - obowiązują ustalenia Rozdziału 2, § 2, ust. 5 niniejszej uchwały;
- 7) obsługę inżynierską, komunikacyjną, zasady ochrony środowiska oraz ochrony i kształtowania ładu przestrzennego zgodnie z Rozdziałem 2, § 2, ust. 3, 4, 6 i 7 niniejszej uchwały.

§ 9. Na terenie o powierzchni 0,0716 ha, oznaczonym na rysunku planu symbolem **W**, ustala się:

- 1) przeznaczenie: teren rowów;
- 2) pod nadziemnymi urządzeniami i przewodami linii elektroenergetycznych 110 kV, zachowuje się dotychczasowy sposób użytkowania terenu;
- 3) zakazuje się utrzymywania roślinności kolidującej z linią elektroenergetyczną 110 kV;
- 4) dopuszcza się budowę sieci infrastruktury technicznej metodą przecisku; ustalenie nie dotyczy lokalizacji linii elektroenergetycznej 110 kV;
- 5) fragmenty terenu objęte strefą „W III” ochrony konserwatorskiej stanowisk archeologicznych - obowiązują ustalenia Rozdziału 2, § 2, ust. 5 niniejszej uchwały;
- 6) obsługę inżynierską, komunikacyjną, zasady ochrony środowiska oraz ochrony i kształtowania ładu przestrzennego zgodnie z Rozdziałem 2, § 2, ust. 3, 4, 6 i 7 niniejszej uchwały.

§ 10. Na terenie o łącznej powierzchni 1,1536 ha, oznaczonym na rysunku planu symbolem **01 KD.G**, ustala się:

- 1) przeznaczenie: teren istniejącej drogi publicznej kategorii wojewódzkiej w klasie drogi głównej (w ciągu drogi wojewódzkiej nr 148), do zachowania;
- 2) dopuszcza się prowadzenie linii elektroenergetycznych i teletechnicznych oraz sieci innej infrastruktury technicznej zgodnie z obowiązującymi w tym zakresie przepisami odrębnymi;

- 3) dopuszcza się przebudowę i budowę infrastruktury technicznej umożliwiającą lokalizację linii elektroenergetycznych 110 kV;
- 4) pod nadziemnymi urządzeniami i przewodami linii elektroenergetycznych 110 kV, zachowuje się dotychczasowy sposób użytkowania terenu z zastrzeżeniem pkt 3;
- 5) dopuszcza się wykonanie nasadzeń drzew i krzewów oraz elementów ochrony akustycznej nie kolidujących z lokalizacją linii elektroenergetycznej 110 kV;
- 6) obsługę inżynierską, komunikacyjną, zasady ochrony środowiska oraz ochrony i kształtowania ładu przestrzennego zgodnie z Rozdziałem 2, § 2, ust. 3, 4, 6 i 7 niniejszej uchwały.

§ 11. Na terenie o powierzchni 0,0782 ha, oznaczonym na rysunku planu symbolem **02 KD.Z**, ustala się:

- 1) przeznaczenie: teren istniejącej drogi publicznej kategorii powiatowej w klasie drogi zbiorczej (w ciągu drogi powiatowej relacji Bełczna - Klępnica nr 4316Z), do zachowania;
- 2) dopuszcza się prowadzenie linii elektroenergetycznych i teletechnicznych oraz sieci innej infrastruktury technicznej zgodnie z obowiązującymi w tym zakresie przepisami odrębnymi;
- 3) dopuszcza się przebudowę i budowę infrastruktury technicznej umożliwiającą lokalizację linii elektroenergetycznych 110 kV;
- 4) pod nadziemnymi urządzeniami i przewodami linii elektroenergetycznych 110 kV, zachowuje się dotychczasowy sposób użytkowania terenu z zastrzeżeniem pkt 3;
- 5) dopuszcza się wykonanie nasadzeń drzew i krzewów oraz elementów ochrony akustycznej nie kolidujących z lokalizacją linii elektroenergetycznej 110 kV;
- 6) obsługę inżynierską, komunikacyjną, zasady ochrony środowiska oraz ochrony i kształtowania ładu przestrzennego zgodnie z Rozdziałem 2, § 2, ust. 3, 4, 6 i 7 niniejszej uchwały.

§ 12. Na terenie o powierzchni 0,0601 ha, oznaczonym na rysunku planu symbolem **03 KD.D**, ustala się:

- 1) przeznaczenie: teren istniejącej drogi publicznej kategorii gminnej w klasie drogi dojazdowej, do zachowania;
- 2) dopuszcza się prowadzenie linii elektroenergetycznych i teletechnicznych oraz sieci innej infrastruktury technicznej;
- 3) dopuszcza się przebudowę istniejącej infrastruktury technicznej umożliwiającą lokalizację linii elektroenergetycznych 110 kV;
- 4) pod nadziemnymi urządzeniami i przewodami linii elektroenergetycznych 110 kV, zachowuje się dotychczasowy sposób użytkowania terenu z zastrzeżeniem pkt 3;
- 5) dopuszcza się wykonanie nasadzeń drzew i krzewów oraz elementów ochrony akustycznej nie kolidujących z lokalizacją linii elektroenergetycznej 110 kV;
- 6) obsługę inżynierską, komunikacyjną, zasady ochrony środowiska oraz ochrony i kształtowania ładu przestrzennego zgodnie z Rozdziałem 2, § 2, ust. 3, 4, 6 i 7 niniejszej uchwały.

§ 13. Na terenie o powierzchni 0,0461 ha, oznaczonym na rysunku planu symbolem **04 KD.D**, ustala się:

- 1) przeznaczenie: teren istniejącej drogi publicznej kategorii gminnej w klasie drogi dojazdowej, do zachowania;
- 2) dopuszcza się prowadzenie linii elektroenergetycznych i teletechnicznych oraz sieci innej infrastruktury technicznej;
- 3) dopuszcza się przebudowę istniejącej infrastruktury technicznej umożliwiającą lokalizację linii elektroenergetycznych 110 kV;
- 4) pod nadziemnymi urządzeniami i przewodami linii elektroenergetycznych 110 kV, zachowuje się dotychczasowy sposób użytkowania terenu z zastrzeżeniem pkt 3;
- 5) dopuszcza się wykonanie nasadzeń drzew i krzewów oraz elementów ochrony akustycznej nie kolidujących z lokalizacją linii elektroenergetycznej 110 kV;
- 6) obsługę inżynierską, komunikacyjną, zasady ochrony środowiska oraz ochrony i kształtowania ładu przestrzennego zgodnie z Rozdziałem 2, § 2, ust. 3, 4, 6 i 7 niniejszej uchwały.

§ 14. Na terenie o łącznej powierzchni 0,1614 ha, oznaczonym na rysunku planu symbolem **KDW**, ustala się:

- 1) przeznaczenie: tereny istniejących dróg wewnętrznych, do zachowania;
- 2) dopuszcza się realizację zjazdów, prowadzenie linii elektroenergetycznych i teletechnicznych oraz sieci innej infrastruktury technicznej;

- 3) dopuszcza się przebudowę i budowę infrastruktury technicznej umożliwiającą lokalizację linii elektroenergetycznych 110 kV;
- 4) pod nadziemnymi urządzeniami i przewodami linii elektroenergetycznych 110 kV, zachowuje się dotychczasowy sposób użytkowania terenu z zastrzeżeniem pkt 3;
- 5) dopuszcza się wykonanie nasadzeń drzew i krzewów oraz elementów ochrony akustycznej nie kolidujących z lokalizacją linii elektroenergetycznej 110 kV;
- 6) fragment terenu objęty strefą „W III” ochrony konserwatorskiej stanowisk archeologicznych - obowiązują ustalenia Rozdziału 2, § 2, ust. 5 niniejszej uchwały;
- 7) fragment terenu objęty granicami proponowanego zespołu przyrodniczo - krajobrazowego ZPK - II „Przyborze” - obowiązują ustalenia Rozdziału 2, § 2, ust. 4, pkt 4 niniejszej uchwały;
- 8) obsługę inżynierską, komunikacyjną, zasady ochrony środowiska oraz ochrony i kształtowania ładu przestrzennego zgodnie z Rozdziałem 2, § 2, ust. 3, 4, 6 i 7 niniejszej uchwały.

§ 15. Na terenie o łącznej powierzchni 0,4339 ha, oznaczonym na rysunku planu symbolem **TI**, ustala się: przeznaczenie: teren istniejącego korytarza infrastruktury technicznej:

- 1) dopuszcza się przebudowę i budowę infrastruktury technicznej umożliwiającą lokalizację linii elektroenergetycznych 110 kV;
- 2) fragment terenu objęty granicami proponowanego zespołu przyrodniczo - krajobrazowego ZPK - II „Przyborze” - obowiązują ustalenia Rozdziału 2, § 2, ust. 4, pkt 4 niniejszej uchwały;
- 3) fragment terenu objęty strefą „W III” ochrony konserwatorskiej stanowisk archeologicznych - obowiązują ustalenia Rozdziału 2, § 2, ust. 5 niniejszej uchwały;
- 4) obsługę inżynierską, komunikacyjną, zasady ochrony środowiska oraz ochrony i kształtowania ładu przestrzennego zgodnie z Rozdziałem 2, § 2, ust. 3, 4, 6 i 7 niniejszej uchwały.

Rozdział 4 **Przepisy końcowe**

§ 16. 1. Ustala się jednorazową opłatę od wzrostu wartości nieruchomości w wysokości 0,1 dla wszystkich terenów.

2. Niniejszą uchwałą zmienia się przeznaczenie gruntów rolnych pochodzenia mineralnego, niestanowiących zwartej kompleksu użytków rolnych, na cele nierolnicze pod fundamenty słupów, place, drogi serwisowe - eksploatacyjne i infrastrukturę, o łącznej powierzchni 12,0118 ha w tym:

- 1) R III b o powierzchni 7,2336 ha za zgodą Ministra Rolnictwa i Rozwoju Wsi wyrażoną w Decyzji GZ.tr.057 - 602 - 39/14 z dnia 26 marca 2014 r.;
- 2) R IV a o powierzchni 2,4028 ha;
- 3) R IV b o powierzchni 1,2906 ha;
- 4) R V o powierzchni 1,0848 ha.

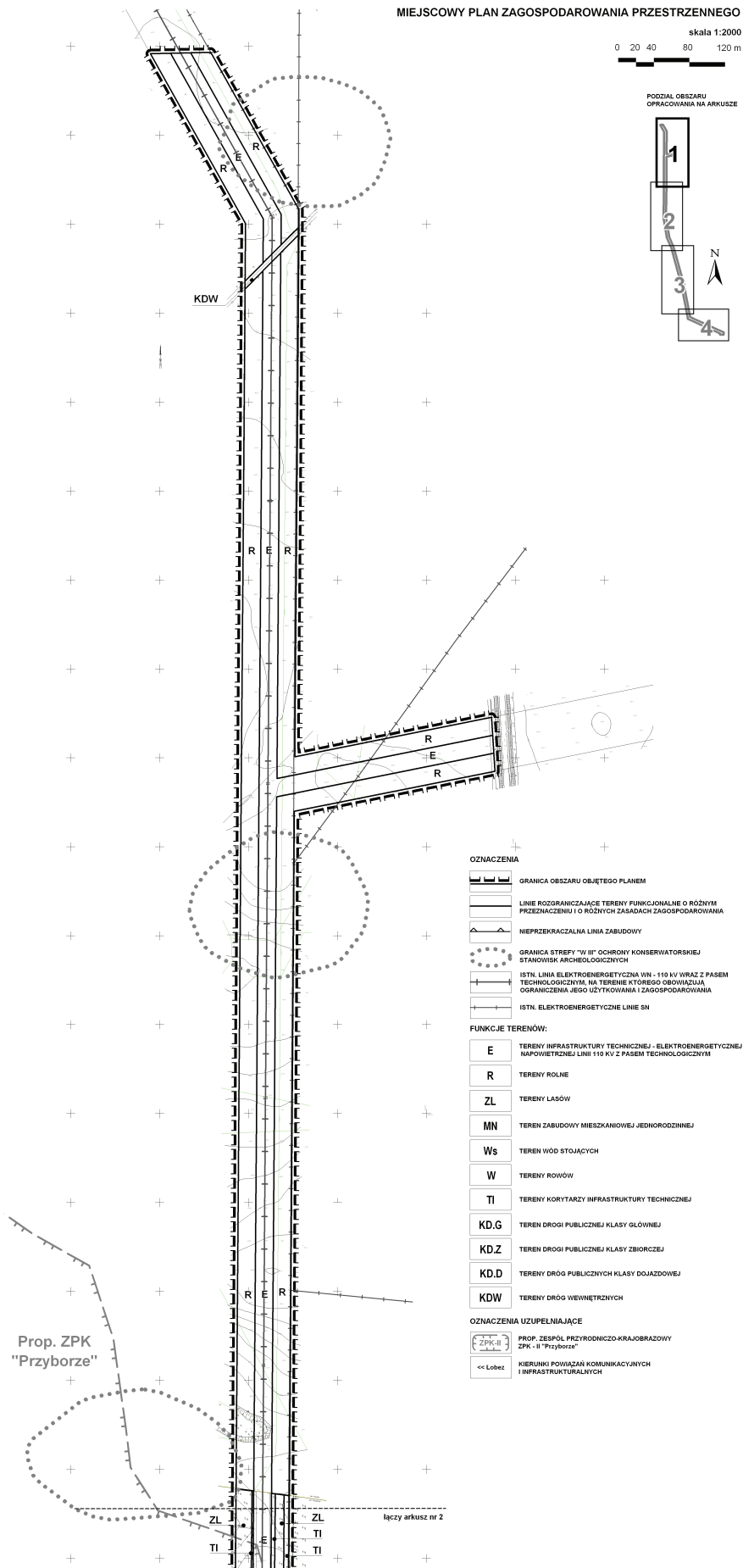
§ 17. Wykonanie uchwały powierza się Burmistrzowi Łobza.

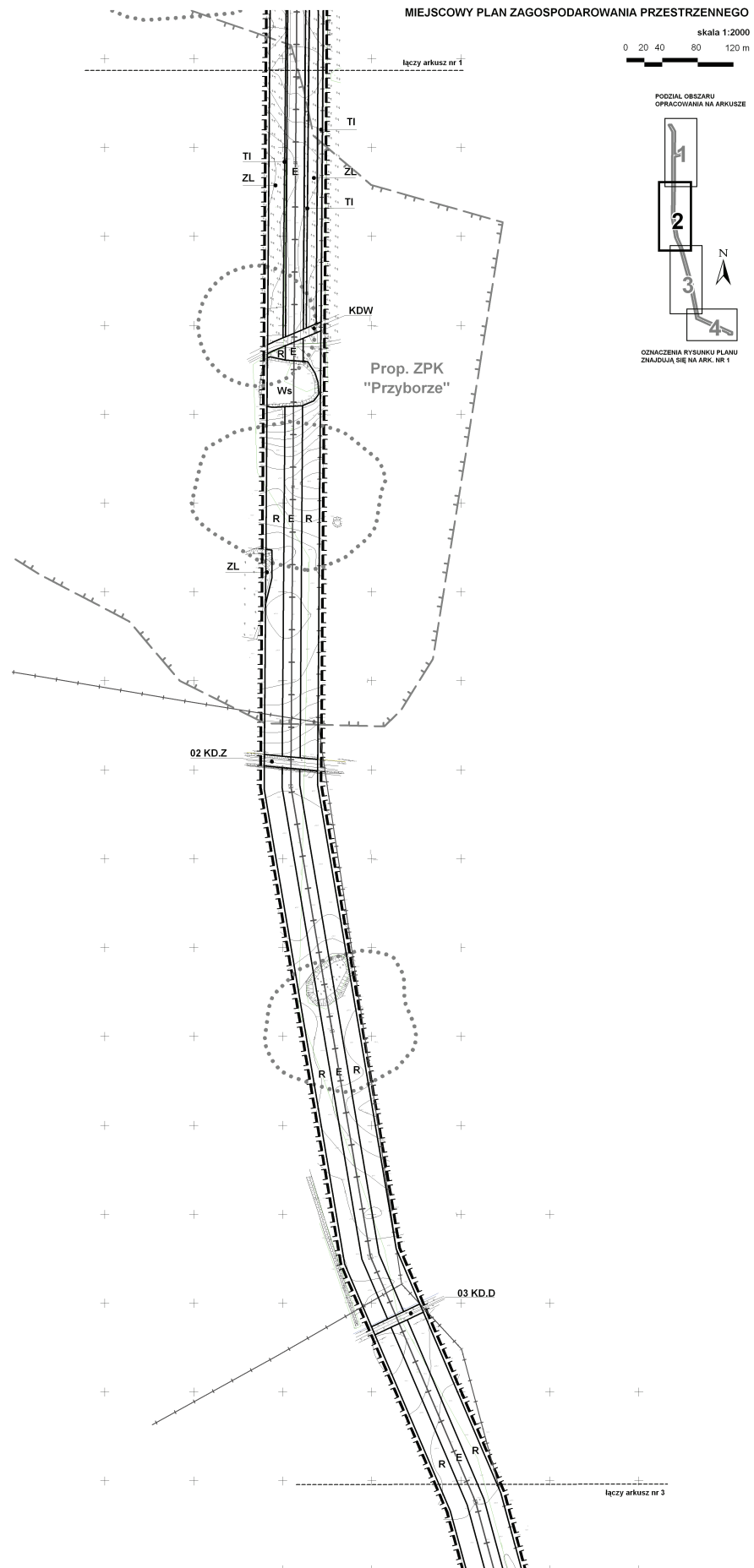
§ 18. Uchwała wchodzi w życie po upływie 14 dni od dnia ogłoszenia w Dzienniku Urzędowym Województwa Zachodniopomorskiego.

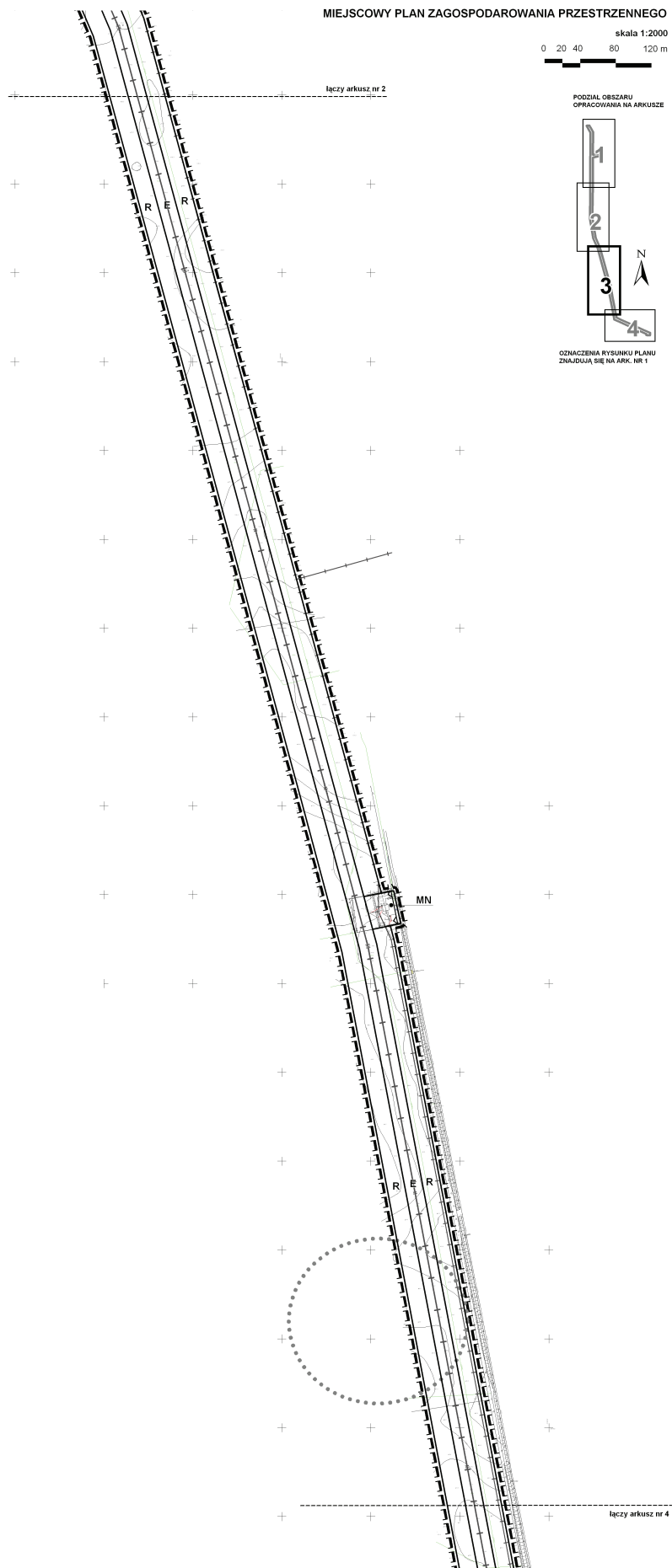
Przewodniczący Rady Miejskiej

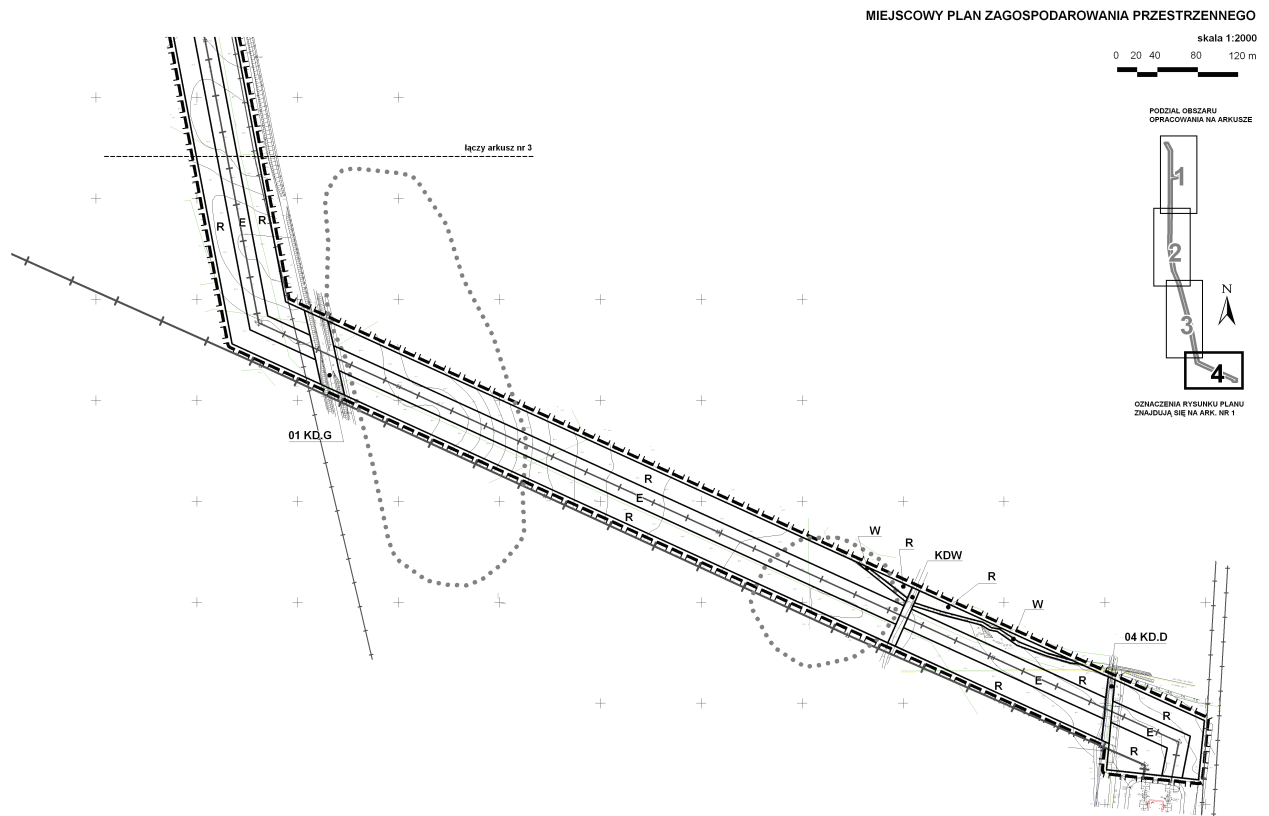
Kazimierz Chojnacki

Załącznik Nr 1 do Uchwały Nr XLI/399/14
Rady Miejskiej w Łobzie
z dnia 7 kwietnia 2014 r.









Załącznik Nr 2 do Uchwały Nr XLII/399/14
Rady Miejskiej w Łobzie
z dnia 7 kwietnia 2014 r.

**WYRYS ZE STUDIUM UWARUNKOWAŃ I KIERUNKÓW
ZAGOSPODAROWANIA PRZESTRZENNEGO GMINY ŁOBEZ**

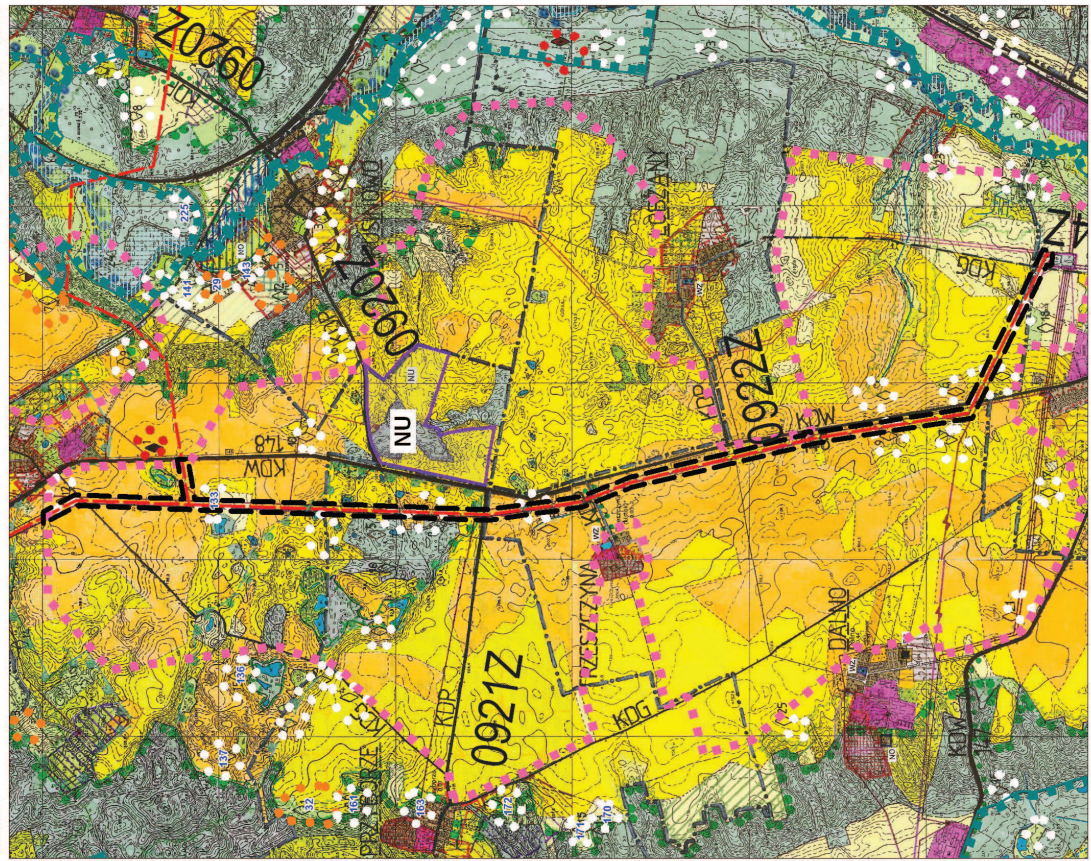
SKALA 1:25 000



GRANICE STREF OCHRONY KONSERWATORSKIEJ
STANOWISK ARCHEOLOGICZNYCH

- 1
- 2
- 3
- 4
- 5
- 6

GRANICA STREFY "W I"
GRANICA STREFY "W II"
GRANICA STREFY "W III"
GRANICA OPRAWOWANIA PLANU



<p>OZNACZENIA</p> <p>GRANICE: POMIĄTU/GMIN MIASTA / OBRĘBOWI EWIDENCJI GRUNTÓW</p> <p>OBSEKRY CHRONIONE NA PODSTAWIE PRZEPISÓW SZCZEGÓLNYCH: OCHRONY PRZYRODY CHRONIONEGO KRAJOBRAZU ZESPÓŁÓW PRZYRODNICZO-KRAJOBRAZOWYCH: O ZNACZENIU PONADLOKALNYM LOKALNYM WSPÓŁYK REKONSTRUKCYJNYCH O ZNACZENIU PONADLOKALNYM O ZNACZENIU LOKALNYM</p> <p>OCZYSZCZENIE ZASTYTYWY KONSERWATORSKIE: W I - PEŁNEJ OCHRONY W II - CZĘŚCIONEJ OCHRONY</p> <p>W III - OGRANICZONEJ OCHRONY</p> <p>STREFY OCHRONY KONSERWATORSKIEJ: ŚCIEŻEK POŚREDNIEJ KRAJOBRAZOWEJ</p> <p>WYSTĘPOWANIE ZESPÓŁÓW ZABUDOWY W EVIDENCJI KONSERWATORSKIEJ / WSKAZANIE DO OCHRONY EKSPozyCJI</p> <p>OBSEKRY OCHRONY ZASOBÓW: ZŁOŻ SŁABOWYKONNYCH GIEOLOGICZNYCH PONADLOKALNYCH LOKALNYCH</p> <p>UDOKUMENTOWANYCH / DO UDDOKUMENTOWANIA</p> <p>WYRÓŻNIONE OBSZARY: ZIELEŃ PUBLICZNA / ZBIOROWEGO PARKOWEJ ORIENTARZY PARKU LESNEGO GRUNTÓW ROLNYCH: DOPÓKI NIE ZOSTANIE PRZEZNAMCZENIU PODZIAŁU ZMIANĄ FUNKCJI GRUNTÓW ORNYCH NISKICH KLAS BONITACYJNYCH</p> <p>INFRASTRUKTURA TECHNICZNA: DROGI: DO UTRZYMANIA / DO ZMIANY / NOWE ODCINKI POWATOWE: DO UTRZYMANIA / DO ZMIANY / NOWE ODCINKI GŁÓWNE GMINNE DO UTRZYMANIA / PO ZMIANIE KLASYFIKACJI, NOWE ODCINKI</p> <p>TRANSPORT KOLEJOWY: LINIE KOLEJOWE O ZNACZENIU: KRAJOWYMI / DO MODERNIZACJI REGIONALNYM</p> <p>TERENY URZĄDZEN TRANSPORTU KOLEJOWEGO ŁADOWISKO I OBIEKTY TOWARZYSZĄCE TELEKOMUNIKACJA: LINIE ŚMARTŁOWODOWE RADIOLINIE CENTRALE TELEFONICZNE: GŁÓWNA I SATELITARNE</p> <p>GOSPODARKA WODNO-SICHEROWA I NEUTRALIZACJA ODPADÓW:</p>	<p>OKRUKOWYCH KREDE JEZDNIOWEJ WEKSPLOATACJI O DOPUSZCZAJĄCEJ EKSPLOATACJI OBSZAR GÓRNICZY WODNYCH: WOD OTWARTYCH SZTUCZNYCH ZBIORNIKÓW WODNYCH STREF OCHRONY WÓD PODZIEMNYCH POMIĘDZYKONNYCH I PODZIEMNYCH GRUNTÓW DRYWYCH KLASY II KLASY III KLASY IV UŻYTKÓW ZIELONYCH NA GRUNTACH ORGANICZNYCH KLASY IV LASÓW: LASÓW GOSPODARZYCH / STREF ZALEŚNIEJ / LASÓW OCHRONNYCH</p> <p>OBSEKRY ZABUDOWY: O WIODACYCH FUNKCJACH: MIESZKALNYCH I USŁUGOWYCH WYTWORZEGO USŁUGOWYCH TURYSTYCZNYCH STREFY UTRZYMANIA I UZUPEŁNIENIA ZABUDOWY</p> <p>WSKAZANIE DO: OPRAWOWANIA SPACJALNYCH I PLANOWANIA MIEJSKOWEGO PLANOWANIA MIEJSKOWEGO</p> <p>ZAGROZENIE POWODOWE OBSZAR POTENCJALNEGO ZAGROZENIA NA NIEBEZPIECZESTWO POWODZI</p> <p>OCZYSZCZALNIE ŚCIEKÓW RECYKLOWANIE ŚCIEKÓW NEUTRALIZACJA STAŁYCH ODPADÓW LIMIA ELEKTROENERGETYCZNA 400 kV WRAZ Z PASEM TECHNOLOGICZNYM, NA TERENIE KOTÓREGO OGRANICZAJĄ OGRANICZENIA JEGO UŻYTKOWANIA I ZAGOSPODAROWANIA</p> <p>110 kV 15 kV</p> <p>GŁÓWNA STACJA ZASILANIA / PROJ. GPZ MAŁE ELEKTROWNIE WODNE GAZOCIĄGI WYSOKIEGO CIŚNIENIA: STACJE REGULACYJNE GAZU I / IF GŁÓWNE CIĘGLIOWNE</p> <p>WYRÓŻNIONE OBIEKTY: KORYTARZE: TECHNICZNE / ENKLOSTRZE OBSEKRY WSKAZANE DO ROZWOJU ENERGETYKI WIATROWEJ GŁÓWNE ŚCIEŻKI ROWEROWE</p> <p>SZLAK KAJAKOWY POMNIKI PRZYRODY: POLIOWICZE OBIERY ALIEJE / ESPALERY</p> <p>GRANICE OPRAWOWANIA ZMIANY STUDIUM GRANICE OBSZARÓW LOKALIZACJI ZESPÓŁÓW ELEKTROWNI WIATROWYCH WRAZ ZE STREFĄ ODDZIAŁYWANIA GRANICA OBSZARU NATURA 2000 BIAŁEGO ZNACZENIE DLA WSPÓLNOTY TORZECZE REGI - PFL 32049</p>
---	--

Załącznik Nr 3 do uchwały Nr XLI/399/14
Rady Miejskiej w Łobzie
z dnia 7 kwietnia 2014 r.

Rozstrzygnięcie o sposobie rozpatrzenia uwag wniesionych do projektu planu

Na podstawie art. 20 ust. 1 ustawy z dnia 27 marca 2003 r. o planowaniu i zagospodarowaniu przestrzennym (tekst jednolity Dz. U. z 2012 r. poz. 647, poz. 951, poz. 1445 z 2013, poz. 21, poz. 405, 1238) Rada Miejska w Łobzie rozstrzyga, co następuje:

Do projektu miejscowego planu zagospodarowania przestrzennego dla terenu inwestycji celu publicznego oraz określenie sposobów zagospodarowania i warunków zabudowy dla napowietrznej linii elektroenergetycznej 110 kV wraz ze strefą oddziaływania oraz sieciami, obiektami i urządzeniami infrastruktury technicznej obejmującego części obrębu Poradz, Przyborze, Dalno i Łobez w gminie Łobez, wyłożonego do publicznego wglądu w dniach 5 lutego do 26 lutego 2014 r. wraz z prognozą oddziaływania na środowisko w terminie do 13 marca nie wniesiono uwag.

Załącznik Nr 4 do uchwały Nr XLI/399/14
Rady Miejskiej w Łobzie
z dnia 7 kwietnia 2014 r.

**Rozstrzygnięcie w sprawie realizacji zadań z zakresu infrastruktury
technicznej oraz zasad ich finansowania**

Na podstawie art. 20 ust. 1 ustawy z dnia 27 marca 2003 r. o planowaniu i zagospodarowaniu przestrzennym (tekst jednolity Dz. U. z 2012 r. poz. 647, poz. 951, poz. 1445 z 2013, poz. 21, poz. 405, poz. 1238) Rada Miejska w Łobzie rozstrzyga, co następuje:

Z ustaleń zawartych w uchwale w sprawie miejscowego planu zagospodarowania przestrzennego sporządzonego w zakresie zgodnym z uchwałą Nr XXIX/313/13 Rady Miejskiej w Łobzie z dnia 28 maja 2013 r. w sprawie przystąpienia do sporządzenia miejscowego planu zagospodarowania przestrzennego gminy Łobez dla lokalizacji farmy elektrowni wiatrowych wraz z urządzeniami infrastruktury towarzyszącej, zmienionej uchwałą Nr XXXV/353/13 Rady Miejskiej w Łobzie z dnia 27 listopada 2013 r. sprawie przystąpienia do sporządzenia miejscowego planu zagospodarowania przestrzennego dla trasy przebiegu napowietrznej linii elektroenergetycznej 110 kV oraz zmiany uchwały Nr XXIX/313/13 Rady Miejskiej w Łobzie z dnia 28 maja 2013 r. w sprawie przystąpienia do sporządzenia miejscowego planu zagospodarowania przestrzennego gminy Łobez dla lokalizacji farmy elektrowni wiatrowych wraz z urządzeniami infrastruktury towarzyszącej, oraz z przeprowadzonej analizy i wykonanej prognozy skutków finansowych uchwalenia planu wynika, iż jego przyjęcie oraz realizacja zapisanych w nim zadań z zakresu infrastruktury technicznej nie pociągają za sobą wydatków z budżetu gminy. Wszelkie inwestycje i nakłady wynikające z realizacji zapisów przedmiotowej uchwały, a więc i inwestycji w zakresie infrastruktury technicznej są wynikiem realizacji zamierzeń Inwestora i będą w całości finansowane ze środków poza budżetowych.