



DZIENNIK URZĘDOWY

WOJEWÓDZTWA WARMIŃSKO-MAZURSKIEGO

Olsztyn, dnia 14 listopada 2013 r.

Poz. 3086

UCHWAŁA NR XLV/295/13 RADY MIEJSKIEJ W BARCZEWIE

z dnia 30 września 2013 r.

w sprawie zmiany miejscowego planu zagospodarowania przestrzennego fragmentów obrębów geodezyjnego Wójtowo

Na podstawie art. 20 ust. 1 w związku z art. 27 ustawy z dnia 27 marca 2003 roku o planowaniu i zagospodarowaniu przestrzennym (tekst jednolity, Dz. U. z 2012 roku Nr 0, poz. 647) oraz art. 7 ust. 1 pkt 1, art. 18 ust. 2, pkt 5 i art. 40 ust. 1 ustawy z dnia 8 marca 1990 roku o samorządzie gminnym (tekst jednolity, Dz. U. z 2001 roku Nr 142, poz. 1591), oraz uchwały Nr XIV/88/11 Rady Miejskiej w Barczewie z dnia 29 sierpnia 2011 r. w sprawie przystąpienia do zmiany miejscowego planu zagospodarowania przestrzennego fragmentów obrębów geodezyjnego Wójtowo oraz po stwierdzeniu zgodności ze "Studium uwarunkowań i kierunków zagospodarowania przestrzennego miasta i gminy Barczewo" Rada Miejska w Barczewie uchwala zmianę miejscowego planu zagospodarowania przestrzennego fragmentów obrębów geodezyjnego Wójtowo zwaną w dalszej części uchwały planem.

§ 1. 1. Przedmiot i granice zostały określone w uchwale XIV/88/11 Rady Miejskiej w Barczewie z dnia 29 sierpnia 2011 r. w sprawie przystąpienia do zmiany miejscowego planu zagospodarowania przestrzennego fragmentów obrębów geodezyjnego Wójtowo.

2. Plan składa się z następujących elementów podlegających uchwaleniu i opublikowaniu:

1) ustaleń planu, stanowiących treść niniejszej uchwały,

3. Ustalenia planu obowiązują na obszarach wyznaczonych granicami opracowania planu, które zostały określone na rysunkach planu.

Rozdział 1.

Ustalenia ogólne dotyczące całego obszaru objętego planem

§ 2. 1. Zgodnie z uchwałą intencyjną wprowadza się zmiany do niżej wymienionych miejscowych planów zagospodarowania przestrzennego:

1) miejscowy plan zagospodarowania przestrzennego uchwalonego uchwałą XLI/250/05 Rady Miejskiej w Barczewie z 7 listopada 2005 roku w sprawie uchwalenia miejscowego planu zagospodarowania przestrzennego terenu w obrębie Wójtowo, gmina Barczewo (z wyłączeniem obszarów oznaczonych w planie symbolami : B33MN, B34MN, B35MN, B36MN, B37MN, B50MN, B51MN, B52MN, B57MN, B58MN, B59MN, B60MN, B61MN, B62MN, B63MN, B70MN, B95MN, B96MN, B92UM, B93UM, B94UM)

2) Miejscowy plan zagospodarowania przestrzennego terenu Wójtowo uchwalonego uchwałą Nr XLVII/348/09 Rady Miejskiej w Barczewie z dnia 29 grudnia 2009 r.

2. W miejscowym planie zagospodarowania przestrzennego, o którym mowa w § 2 pkt. 1 ust. 1 wprowadza się następujące zmiany:

- 1) Zmianie ulega § 4 pkt. 9 ust 2 „**w zakresie gospodarki wodnej ustala się**”. W w/w zapisach wprowadza się ppkt. g) w brzmieniu: *W granicach opracowania planu do czasu realizacji sieci wodociągowej zezwala się na zaopatrzenie w wodę projektowanej zabudowy z ujęć własnych. Wprowadza się bezwzględny nakaz podłączenia obiektów przeznaczonych na stały pobyt ludzi do sieci wodociągowej z chwilą jej wybudowania.*
 - 2) Zmianie ulega § 4 pkt. 9 ust 3 „**w zakresie gospodarki ściekowej ustala się**”. W w/w zapisach wprowadza się ppkt. i) w brzmieniu: *Obszar opracowania planu zlokalizowany jest w utworzonej Aglomeracji Olsztyn, wyznaczonej rozporządzeniem nr 43 Wojewody Warmińsko – Mazurskiego z dnia 22 września 2006 r. w sprawie wyznaczenia aglomeracji Olsztyn oraz rozporządzeniem nr 31 Wojewody Warmińsko – Mazurskiego z dnia 23 października 2007 r. w zmieniającym rozporządzenie w sprawie wyznaczenia aglomeracji Olsztyn. Realizację sieci kanalizacji sanitarnej należy wykonać do nieprzekraczalnego terminu zgodnie z obowiązującym Krajowym Programem Oczyszczania Ścieków. W granicach opracowania planu do czasu realizacji sieci kanalizacji sanitarnej zezwala się na obsługę w zakresie odprowadzenia ścieków w oparciu o szczelne atestowane zbiorniki bezodpływowe. Wprowadza się bezwzględny nakaz podłączenia obiektów przeznaczonych na stały pobyt ludzi do kanalizacji sanitarnej z chwilą jej wybudowania.*
3. W miejscowym planie zagospodarowania przestrzennego, o którym mowa w § 2 pkt. 1 ust. 2 wprowadza się następujące zmiany:
- 1) Zmianie ulega § 15 pkt. 2 „**W zakresie gospodarki wodnej ustala się**”. W w/w zapisach wprowadza się ppkt. 4 w brzmieniu: *W granicach opracowania planu do czasu realizacji sieci wodociągowej zezwala się na zaopatrzenie w wodę projektowanej zabudowy z ujęć własnych. Wprowadza się bezwzględny nakaz podłączenia obiektów przeznaczonych na stały pobyt ludzi do sieci wodociągowej z chwilą jej wybudowania.*
 - 2) Zmianie ulega § 15 pkt. 3 „**W zakresie gospodarki ściekowej ustala się**”. W w/w zapisach wprowadza się ppkt. 5 w brzmieniu: *Obszar opracowania planu zlokalizowany jest w utworzonej Aglomeracji Olsztyn, wyznaczonej rozporządzeniem nr 43 Wojewody Warmińsko – Mazurskiego z dnia 22 września 2006 r. w sprawie wyznaczenia aglomeracji Olsztyn oraz rozporządzeniem nr 31 Wojewody Warmińsko – Mazurskiego z dnia 23 października 2007 r. w zmieniającym rozporządzenie w sprawie wyznaczenia aglomeracji Olsztyn. Realizację sieci kanalizacji sanitarnej należy wykonać do nieprzekraczalnego terminu zgodnie z obowiązującym Krajowym Programem Oczyszczania Ścieków. W granicach opracowania planu do czasu realizacji sieci kanalizacji sanitarnej zezwala się na obsługę w zakresie odprowadzenia ścieków w oparciu o szczelne atestowane zbiorniki bezodpływowe. Wprowadza się bezwzględny nakaz podłączenia obiektów przeznaczonych na stały pobyt ludzi do kanalizacji sanitarnej z chwilą jej wybudowania.*
- 3) Przystają obowiązywać zapisy rozdział II, § 17 B2MN pkt. 11.
4. Pozostałe zapisy w/w miejscowych planów zagospodarowania przestrzennego w granicach ich obowiązywania nie ulegają zmianie.

Rozdział 2. Przepisy końcowe

§ 3. Oryginał planu przechowywany jest w Urzędzie Miasta w Barczewie. Zainteresowani mają prawo wglądu do planu oraz zasięgnięcia informacji.

§ 4. Wykonanie uchwały powierza się Burmistrzowi Barczewa.

§ 5. Uchwała wchodzi w życie po upływie 14 dni od daty ogłoszenia w Dzienniku Urzędowym Województwa Warmińsko-Mazurskiego.

Przewodniczący Rady
Miejskiej

Zbigniew Chlubicki

Załącznik Nr 1 do Uchwały Nr XLV/295/13
Rady Miejskiej w Barczewie
z dnia 30 września 2013 r.

Mapy

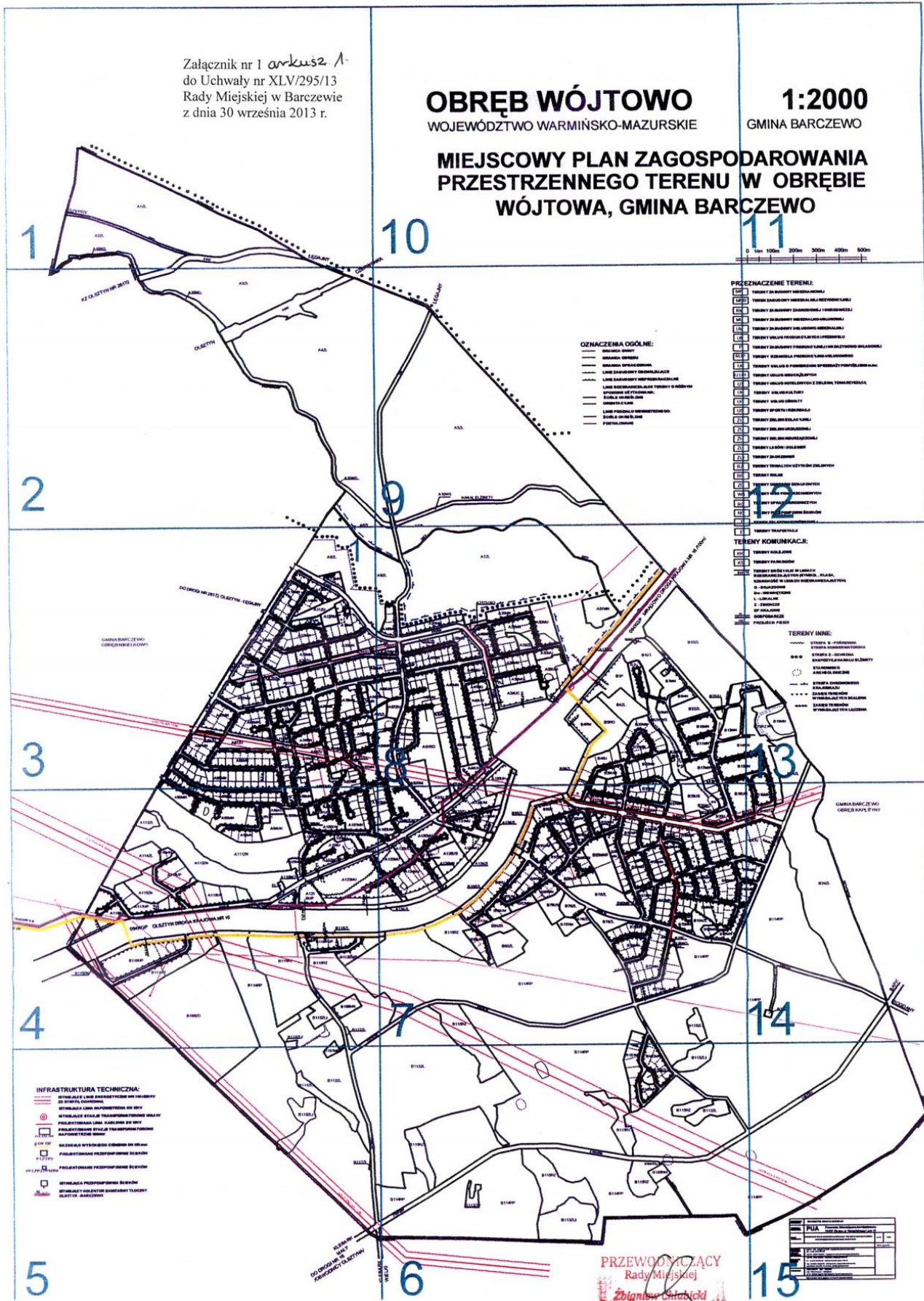
Załącznik nr 1 arkusz 1
do Uchwały nr XLV/295/13
Rady Miejskiej w Barczewie
z dnia 30 września 2013 r.

OBRĘB WÓJTOWO

WOJEWÓDZTWO WARMIŃSKO-MAZURSKIE

1:2000
GMINA BARCZEWO

MIEJSKOWY PLAN ZAGOSPODAROWANIA PRZESTRZENNEGO TERENU W OBRĘBIE WÓJTOWA, GMINA BARCZEWO



INFRASTRUKTURA TECHNICZNA:
SYMBOLIZACJA LINII ENERGETYCZNEJ WYKONANEJ W TRYBIE CIĄGŁYM
SYMBOLIZACJA LINII ENERGETYCZNEJ W TRYBIE CIĄGŁYM
SYMBOLIZACJA LINII ENERGETYCZNEJ W TRYBIE CIĄGŁYM
SYMBOLIZACJA LINII ENERGETYCZNEJ W TRYBIE CIĄGŁYM
SYMBOLIZACJA LINII ENERGETYCZNEJ W TRYBIE CIĄGŁYM
SYMBOLIZACJA LINII ENERGETYCZNEJ W TRYBIE CIĄGŁYM
SYMBOLIZACJA LINII ENERGETYCZNEJ W TRYBIE CIĄGŁYM
SYMBOLIZACJA LINII ENERGETYCZNEJ W TRYBIE CIĄGŁYM
SYMBOLIZACJA LINII ENERGETYCZNEJ W TRYBIE CIĄGŁYM
SYMBOLIZACJA LINII ENERGETYCZNEJ W TRYBIE CIĄGŁYM

PRZEWOŃCZĄCY
Rady Miejskiej
Zbigniew Chabicki

1	2	3	4	5	6	7	8	9	10	11	12	13	14	15
---	---	---	---	---	---	---	---	---	----	----	----	----	----	----

GMINA BARCZEWO
MIEJSKOWY PLAN ZAGOSPODAROWANIA
PRZESTRZENNOGOTERENU W OBRĘBIE WOJTOWO, GMINA
BARCZEWO



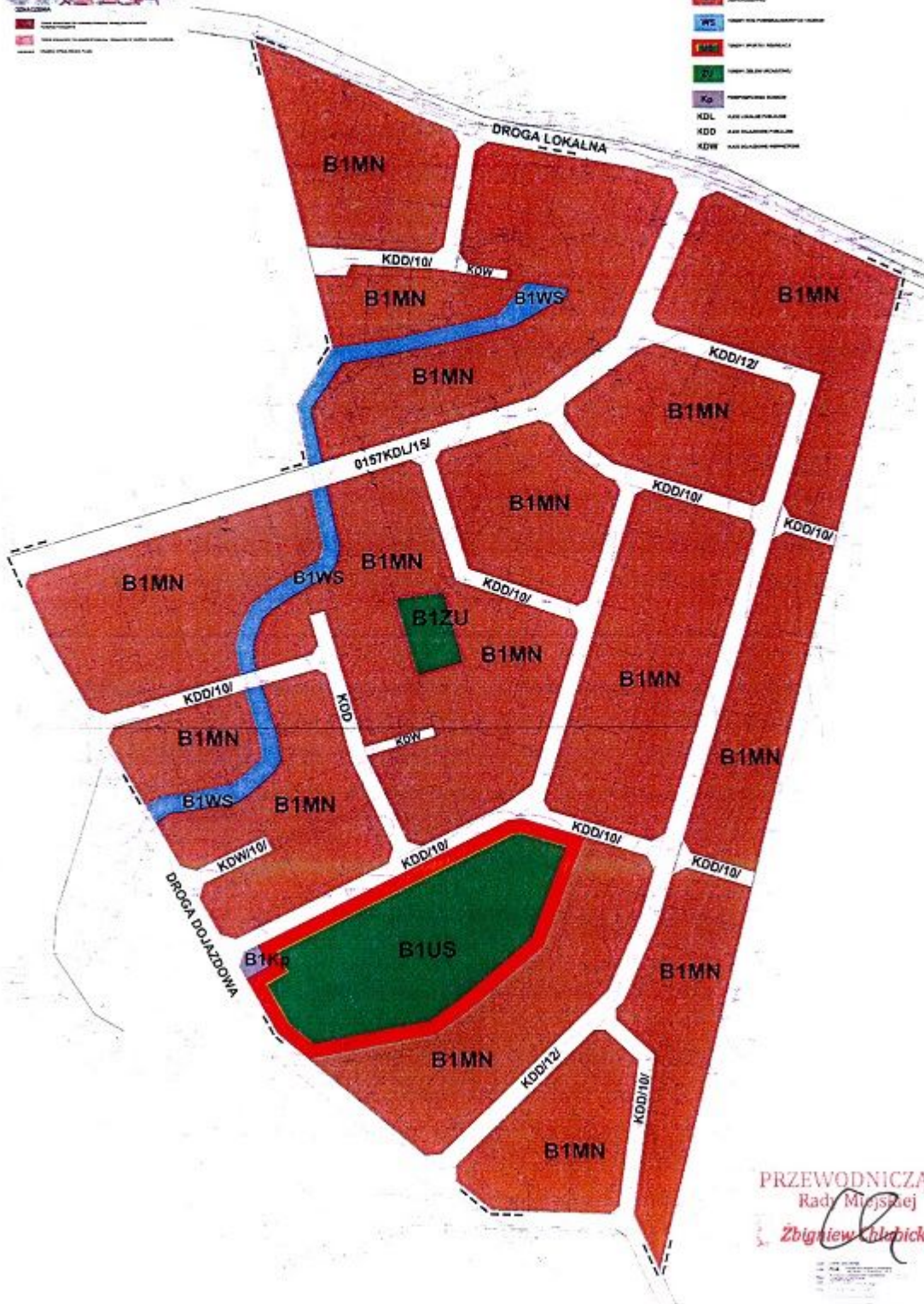
Załącznik nr 1 *arkusz 2*
do Uchwały nr XLV/295/13
Rady Miejskiej w Barczewie
z dnia 30 września 2013 r.

SKALA 1:1000
2 15 30



OZNACZENIA:

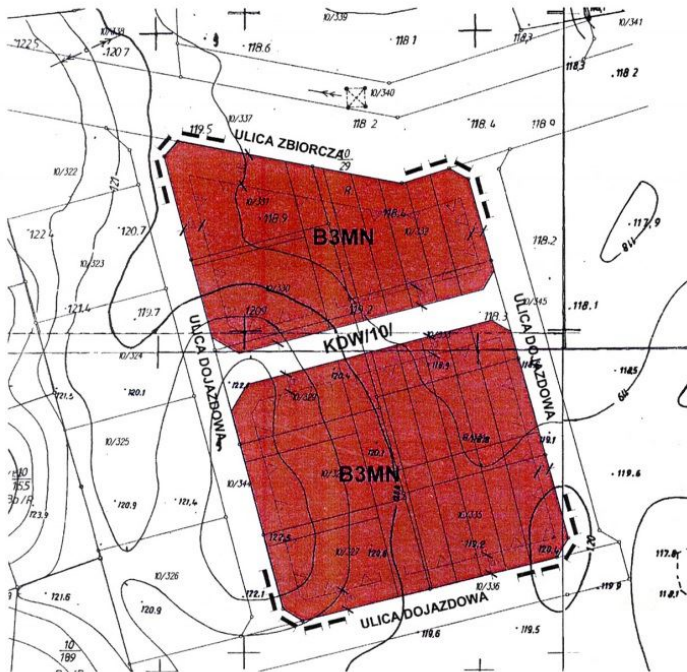
- GRANICZNA OBRĘBOWA
- GRANICZNA OBRĘBOWA (TYTUŁ I KOD)
- GRANICZNA OBRĘBOWA (TYTUŁ II KOD)
- GRANICZNA OBRĘBOWA (TYTUŁ III KOD)
- GRANICZNA OBRĘBOWA (TYTUŁ IV KOD)
- GRANICZNA OBRĘBOWA (TYTUŁ V KOD)
- GRANICZNA OBRĘBOWA (TYTUŁ VI KOD)
- GRANICZNA OBRĘBOWA (TYTUŁ VII KOD)
- GRANICZNA OBRĘBOWA (TYTUŁ VIII KOD)
- GRANICZNA OBRĘBOWA (TYTUŁ IX KOD)
- GRANICZNA OBRĘBOWA (TYTUŁ X KOD)
- GRANICZNA OBRĘBOWA (TYTUŁ XI KOD)
- GRANICZNA OBRĘBOWA (TYTUŁ XII KOD)
- GRANICZNA OBRĘBOWA (TYTUŁ XIII KOD)
- GRANICZNA OBRĘBOWA (TYTUŁ XIV KOD)
- GRANICZNA OBRĘBOWA (TYTUŁ XV KOD)
- GRANICZNA OBRĘBOWA (TYTUŁ XVI KOD)
- GRANICZNA OBRĘBOWA (TYTUŁ XVII KOD)
- GRANICZNA OBRĘBOWA (TYTUŁ XVIII KOD)
- GRANICZNA OBRĘBOWA (TYTUŁ XIX KOD)
- GRANICZNA OBRĘBOWA (TYTUŁ XX KOD)
- GRANICZNA OBRĘBOWA (TYTUŁ XXI KOD)
- GRANICZNA OBRĘBOWA (TYTUŁ XXII KOD)
- GRANICZNA OBRĘBOWA (TYTUŁ XXIII KOD)
- GRANICZNA OBRĘBOWA (TYTUŁ XXIV KOD)
- GRANICZNA OBRĘBOWA (TYTUŁ XXV KOD)
- GRANICZNA OBRĘBOWA (TYTUŁ XXVI KOD)
- GRANICZNA OBRĘBOWA (TYTUŁ XXVII KOD)
- GRANICZNA OBRĘBOWA (TYTUŁ XXVIII KOD)
- GRANICZNA OBRĘBOWA (TYTUŁ XXIX KOD)
- GRANICZNA OBRĘBOWA (TYTUŁ XXX KOD)
- GRANICZNA OBRĘBOWA (TYTUŁ XXXI KOD)
- GRANICZNA OBRĘBOWA (TYTUŁ XXXII KOD)
- GRANICZNA OBRĘBOWA (TYTUŁ XXXIII KOD)
- GRANICZNA OBRĘBOWA (TYTUŁ XXXIV KOD)
- GRANICZNA OBRĘBOWA (TYTUŁ XXXV KOD)
- GRANICZNA OBRĘBOWA (TYTUŁ XXXVI KOD)
- GRANICZNA OBRĘBOWA (TYTUŁ XXXVII KOD)
- GRANICZNA OBRĘBOWA (TYTUŁ XXXVIII KOD)
- GRANICZNA OBRĘBOWA (TYTUŁ XXXIX KOD)
- GRANICZNA OBRĘBOWA (TYTUŁ XL KOD)
- GRANICZNA OBRĘBOWA (TYTUŁ XLI KOD)
- GRANICZNA OBRĘBOWA (TYTUŁ XLII KOD)
- GRANICZNA OBRĘBOWA (TYTUŁ XLIII KOD)
- GRANICZNA OBRĘBOWA (TYTUŁ XLIV KOD)
- GRANICZNA OBRĘBOWA (TYTUŁ XLV KOD)
- GRANICZNA OBRĘBOWA (TYTUŁ XLVI KOD)
- GRANICZNA OBRĘBOWA (TYTUŁ XLVII KOD)
- GRANICZNA OBRĘBOWA (TYTUŁ XLVIII KOD)
- GRANICZNA OBRĘBOWA (TYTUŁ XLIX KOD)
- GRANICZNA OBRĘBOWA (TYTUŁ L KOD)



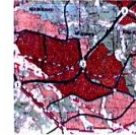
PRZEWODNICZĄCY
Rad. Miejskiej
Zbigniew Chłabicki

GINA BARCZEWO
MIEJSOWY PLAN ZAGOSPODAROWANIA PRZESTRZENNEGO
TERENU W OBRĘBIE WÓJTOWO, GMINA BARCZEWO

SKALA 1:1000



WYRYS ZE STUDIUM UWARUNKOWAŃ I KIERUNKÓW ZAGOSPODAROWANIA PRZESTRZENNEGO MIASTA I GMINY BARCZEWO



OZNACZENIA

- TEREN WSKAZANY DO ZAINWESTOWANIA TRWAŁEGO W OKRESIE PERSPEKTYWICZNYM
- TEREN WSKAZANY DO ZAINWESTOWANIA TRWAŁEGO W OKRESIE KIERUNKOWYM
- LOKALIZACJA PLANU

OZNACZENIA:

- GRANICA OPRACOWANIA
- LINIE ROZGRANICZAJĄCE TERENY O RÓŻNYM PRZEZNACZENIU
- NIEPRZEKACZALNA LINIA ZABUDOWY
- LINIE PODZIAŁU WEWNĘTRZNEGO
- MN** TERENY ZABUDOWY MIESZKALNEJ JEDNORODZINNEJ
- KDW** DROGA DOJAZDOWA WEWNĘTRZNA

Załącznik nr 1 do uchwały
 do Uchwały nr XLV/295/13
 Rady Miejskiej w Barczewie
 z dnia 30 września 2013 r.

PRZEWODNICZĄCY
 Rady Miejskiej
Zbigniew Chubicki

PUA Projekt urbanistyczny 1:1000	
Nazwa:	Projekt zagospodarowania przestrzennego terenu w obrębie wójtowo, gmina Barczewo
Adres:	Barczewo, ul. Zbiorcza
Data:	2013
Autor:	Zbigniew Chubicki
Wykonanie:	Zbigniew Chubicki
Data:	2013

GMINA BARCZEWO

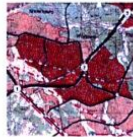
MIEJSCOWY PLAN ZAGOSPODAROWANIA PRZESTRZENNEGO TERENU W OBRĘBIE WÓJTOWO, GMINA BARCZEWO

SKALA 1:100

0 10

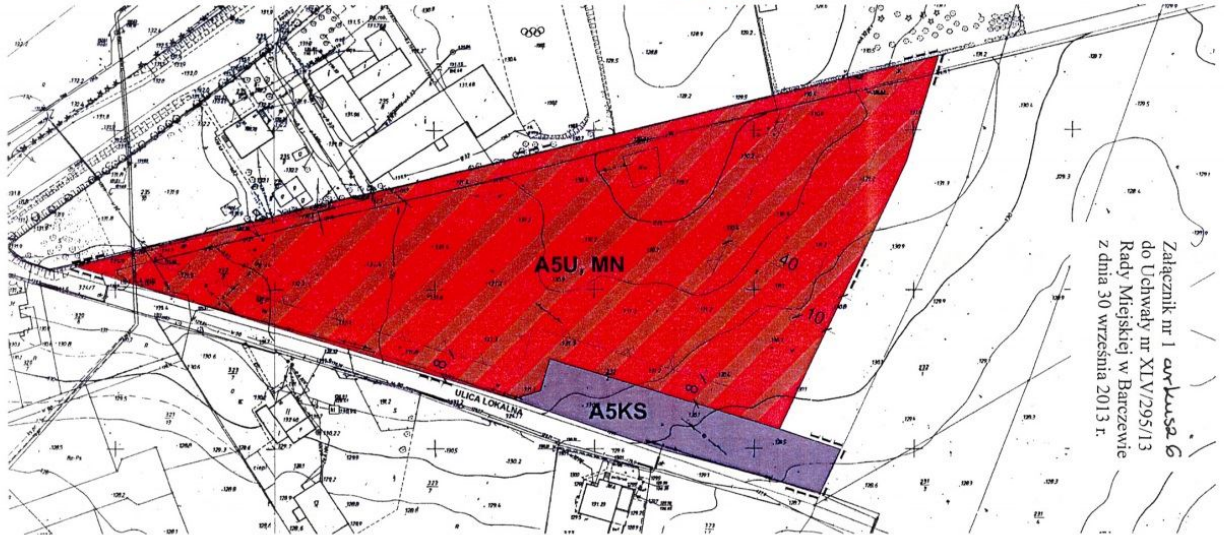


WYKRES Z STUDIUM UWARUNKOWAŃ I KIERUNKÓW ZAGOSPODAROWANIA PRZESTRZENNEGO MIASTA I GMINY BARCZEWO



OZNACZENIA

- TEREN WSKAZANY DO ZAMIERSTWOWANIA TRWAŁEGO W OKRESIE PERSPEKTYWICZNYM
- TEREN WSKAZANY DO ZAMIERSTWOWANIA TRWAŁEGO W OKRESIE KIERUNKOWYM
- LOKALIZACJA PLANU



Załącznik nr 1 do uchwały nr 6
do Uchwały nr XLV/295/13
Rady Miejskiej w Barczewie
z dnia 30 września 2013 r.

OZNACZENIA:

- GRANICA OPRACOWANA
- LINIE ROZGRANICZAJĄCE TERENY O RÓŻNYM PRZEZNACZENIU

- U, MN** TERENY ZABUDOWY USŁUGOWEJ Z DOPUSZCZENIEM FUNKCJI MIESZKALNEJ
- KS** TEREN KOMUNIKACJI

PRZEWOZOWY
Rada Miejskiej
Zbigniew Chlubicki

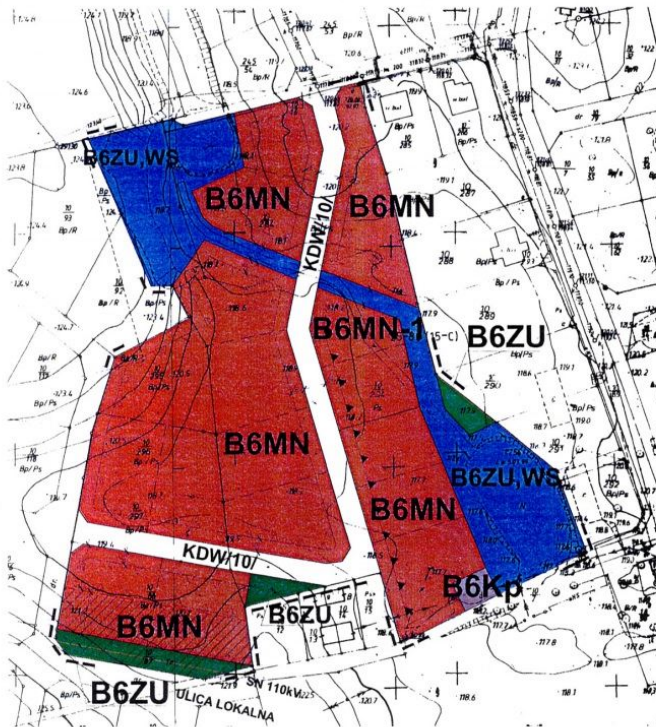
- NIEPRZEKRACZALNE LINIE ZABUDOWY MIESZKALNEJ
- NIEPRZEKRACZALNA LINIA ZABUDOWY DLA ZABUDOWY USŁUGOWEJ

1	UWAGI	1.1	Wskazanie na mapie terenów przeznaczonych do zabudowy usługowej z dopuszczeniem funkcji mieszkalnej (A5U, MN) i terenów komunikacji (A5KS).
2	UWAGI	2.1	Wskazanie na mapie linii zabudowy dla zabudowy usługowej.

GMINA BARCZEWO
MIEJSCOWY PLAN ZAGOSPODAROWANIA PRZESTRZENNEGO
TERENU W OBRĘBIE WÓJTOWO, GMINA BARCZEWO

SKALA 1:1000

0 10 50



OZNACZENIA:

- GRANICA OGRANICZANIA
- LINIA OGRANICZAJĄCA TERENY O RÓŻNYM PRZEZNACZENIU
- LINIA PODZIAŁU WYWIĘTRZENEGO
- NIEPRZEKAZALNA LINIA ZABUDOWY
- ▲ NIEPRZEKAZALNA LINIA ZABUDOWY
- MN TERENY ZABUDOWY MIESZKALNEJ JEDNORODZENNEJ
- WS TERENY WÓD POWIERZCHNIOWYCH I BRONOWY
- ZU TERENY ZIELENI URZĄDOWEJ
- Kp TEREN PRZEPOMPOWNI SCEROŃ
- STREFA ODIZOLACYJNA LINII ŚMIEŚNIWY
- KDW ULICA DOJAZDOWA WENIETRZNA
- LINIA WÓD SW WRAZ ZE STREFĄ OGRANICZANIA

Załącznik nr 1 arkusza 7
do Uchwały nr XLV/295/13
Rady Miejskiej w Barczewie
z dnia 30 września 2013 r.

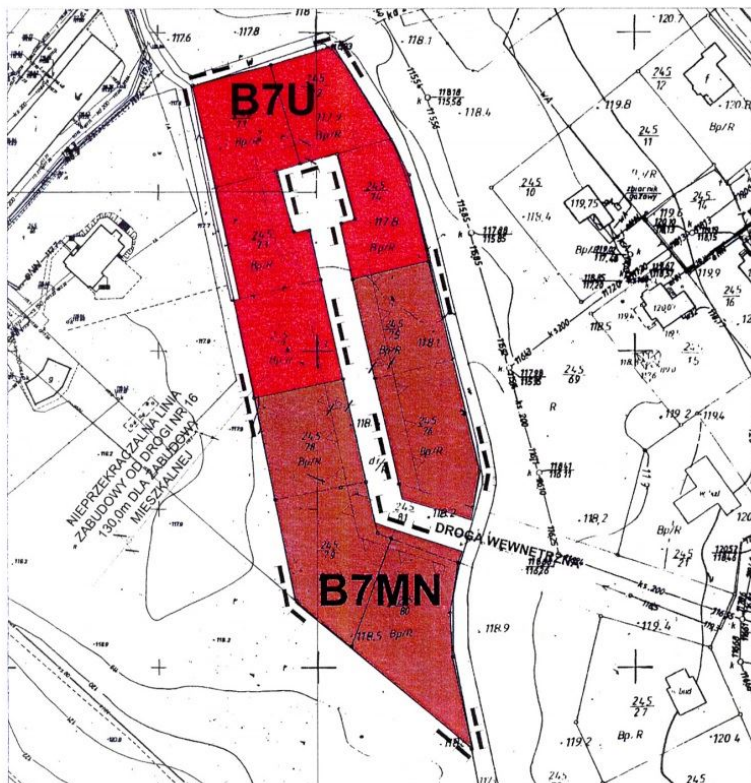
PRZEWODNICZĄCY
Rady Miejskiej
Zbigniew Chłobicki

Załącznik nr 1	
Miejscowy Plan Zagospodarowania Przestrzennego	
Terenu w obrębie Wójtowo, Gmina Barczewo	
Załącznik nr 1	
Arkusz 7	
Z dnia 30 września 2013 r.	

GMINA BARCZEWO
MIEJSCOWY PLAN ZAGOSPODAROWANIA PRZESTRZENNEGO
TERENU W OBRĘBIE WÓJTOWO, GMINA BARCZEWO

SKALA 1:1000

0 10 50



WYRYS ZE STUDIUM UWARUNKOWAN
 I KIERUNKÓW ZAGOSPODAROWANIA PRZESTRZENNEGO MIASTA I GMINY BARCZEWO



OZNACZENIA

- TEREN WSKAZANY DO ZANWESZCZANIA TRWAŁEGO W OKRESIE PERSPEKTYWICZNYM
- TEREN WSKAZANY DO ZANWESZCZANIA TRWAŁEGO W OKRESIE KIERUNKOWYM
- LOKALIZACJA PLANU

OZNACZENIA:

- GRANICA OPRACOWANIA
- LINIE ROZGRANICZAJĄCE TERENY O RÓŻNYM PRZEZNACZENIU
- NIEPRZEKRACZALNA LINIA ZABUDOWY
- NIEPRZEKRACZALNA LINIA ZABUDOWY OD DROGI KRAJOWEJ NR 16 DLA ZABUDOWY MIESZKALNEJ
- LINIE PODZIAŁU WEWNĘTRZNEGO
- MN TERENY ZABUDOWY MIESZKALNEJ JEDNORODZIMNEJ
- U TERENY ZABUDOWY USŁUGOWEJ

PRZEWODNICZĄCY
 Rady Miejskiej
 Zbigniew Chlubicki

Załącznik nr 1	
PUA	Plan Zagospodarowania Przestrzennego
Miejscowy Plan Zagospodarowania Przestrzennego	
Gmina Barczewo	
Lp. 1	
Data: 30 września 2013 r.	

Załącznik nr 1
 do Uchwały nr XLV/295/13
 Rady Miejskiej w Barczewie
 z dnia 30 września 2013 r.

Załącznik Nr 2 do Uchwały Nr XLV/295/13
Rady Miejskiej w Barczewie
z dnia 30 września 2013 r.

**w sprawie uchwalenia zmiany miejscowego planu zagospodarowania przestrzennego fragmentów obrębu
geodezyjnego Wójtowo**

Działając na podstawie art. 20 ust. 1 ustawy z dnia 27 marca 2003r. o planowaniu i zagospodarowaniu przestrzennym (tekst jednolity, Dz. U. z 2012r. poz. 647 z późn. zm.) Rada Miejska w Barczewie stwierdza, że zmiana miejscowego planu zagospodarowania przestrzennego fragmentów obrębu geodezyjnego Wójtowo nie narusza ustaleń „Studium uwarunkowań i kierunków zagospodarowania przestrzennego Miasta i Gminy Barczewo”.

Załącznik Nr 3 do Uchwały Nr XLV/295/13
Rady Miejskiej w Barczewie
z dnia 30 września 2013 r.

Rozstrzygnięcie o sposobie rozpatrzenia uwag wniesionych do projektu zmiany miejscowego planu zagospodarowania przestrzennego fragmentów obrębu geodezyjnego Wójtowo

Na podstawie art. 20, ust. 1 ustawy o planowaniu i zagospodarowaniu przestrzennym (tekst jednolity, Dz. U. z 2012r. poz. 647 z późn. zm.) Rada Miejska w Barczewie rozstrzyga o sposobie rozpatrzenia uwag wniesionych do projektu zmiany miejscowego planu zagospodarowania przestrzennego fragmentów obrębu geodezyjnego Wójtowo.

1. W sprawie sposobu rozpatrzenia uwag wniesionych do projektu zmiany miejscowego planu zagospodarowania przestrzennego fragmentów obrębu geodezyjnego Wójtowo, stwierdza się, że do wyłożonego projektu planu do publicznego wglądu w ustawowym terminie nie wpłynęły żadne uwagi.

Załącznik Nr 4 do Uchwały Nr XLV/295/13
Rady Miejskiej w Barczewie
z dnia 30 września 2013 r.

Rozstrzygnięcie sposobu realizacji oraz zasad finansowania inwestycji z zakresu infrastruktury technicznej należących do zadań własnych gminy związanych ze zmianą miejscowego planu zagospodarowania przestrzennego fragmentów obrębu geodezyjnego Wójtowo.

W związku z art. 20 ust. 1 ustawy z dn. 27 marca 2003 r. o planowaniu i zagospodarowaniu przestrzennym (tekst jednolity, Dz. U. z 2012r. poz. 647 z późn. zm.) stwierdza się, że w granicach opracowania planu nie przewiduje się realizacji zadań własnych gminy.