



# DZIENNIK URZĘDOWY

## WOJEWÓDZTWA PODLASKIEGO

---

Białystok, dnia 18 lutego 2014 r.

Poz. 766

### UCHWAŁA NR XXVI/193/2013 RADY GMINY PRZEROŚL

z dnia 20 grudnia 2013 r.

#### **w sprawie zmiany miejscowego planu zagospodarowania przestrzennego części obrębów geodezyjnych Stara Pawłówka, Morgi w Gminie Przerośl, obejmującego obręb geodezyjny Morgi**

Na podstawie art. 18 ust. 2 pkt 5 ustawy z dnia 8 marca 1990 r. o samorządzie gminnym (Dz. U. z 2013 r. poz. 594, 645, 1318); art. 20 ust. 1 i art. 27 ustawy z dnia 27 marca 2003 r. o planowaniu i zagospodarowaniu przestrzennym (t.j. Dz. U. 2012 poz. 647, 951, 1445, z 2013 r. poz. 21, 405, 1238) w związku z wykonaniem uchwały Rady Gminy Przerośl Nr X/63/11 z dnia 25 listopada 2011 r. w sprawie przystąpienia do sporządzenia zmiany miejscowego planu zagospodarowania przestrzennego części obrębów geodezyjnych: Stara Pawłówka, Morgi w Gminie Przerośl, obejmującego obręb geodezyjny Morgi, Rada Gminy Przerośl uchwala, co następuje:

**§ 1. 1.** Stwierdza się, że zmiana miejscowego planu zagospodarowania przestrzennego części obrębów geodezyjnych: Stara Pawłówka, Morgi w Gminie Przerośl, obejmującego obręb geodezyjny Morgi nie narusza ustaleń Studium uwarunkowań i kierunków zagospodarowania przestrzennego Gminy Przerośl uchwalonego uchwałą Rady Gminy Przerośl Nr XIV/96/2000 z dnia 21 lipca 2000 r. (tekst ujednoczony uchwałą Nr XXII/157/2013 Rady Gminy Przerośl z dnia 6 czerwca 2013 r.).

2. Uchwala się zmianę miejscowego planu zagospodarowania przestrzennego części obrębów geodezyjnych Morgi, Stara Pawłówka w Gminie Przerośl uchwalonego uchwałą Nr XIV/101/08 Rady Gminy Przerośl z dnia 17 października 2008 r. (Dz. Urz. Woj. Podlaskiego Nr 278 poz. 2801) zwaną dalej „zmianą planu”.

3. Granice obszaru objętego zmianą planu określa rysunek zmiany planu, stanowiący załącznik Nr 1 do niniejszej uchwały.

**§ 2.** Integralnymi częściami niniejszej uchwały są:

- 1) załącznik Nr 1 stanowiący część graficzną zmiany planu w skali 1:2000, obejmujący obręb geodezyjny Morgi;
- 2) załącznik Nr 2 zawierający rozstrzygnięcie o sposobie rozpatrzenia uwag do projektu zmiany planu;
- 3) załącznik Nr 3 zawierający rozstrzygnięcie o sposobie realizacji inwestycji z zakresu infrastruktury technicznej, należącej do zadań własnych gminy oraz zasadach ich finansowania.

**§ 3. 1.** W uchwale Nr XIV/101/08 Rady Gminy Przerośl z dnia 17 października 2008 r. wprowadza się następujące zmiany:

- 1) w § 3 w ust. 1 wyrazy: „Nie ustala się w planie zakresu ustaleń określonych w art. 15 ust. 3” zastępuje się wyrazami: „W planie ustala się określenia zawarte w art. 15 ust. 3 pkt 3a, 4b, 8, 10”;
- 2) w § 3 w ust. 3 w pkt 1 wyrazy: „rysunek planu” zastępuje się wyrazami: „załącznik graficzny”;

- 3) w § 4 ust. 1 po pkt 2 dodaje się pkt 2a w brzmieniu:  
„2a) linie rozgraniczające tereny o tym samym przeznaczeniu i różnych zasadach zagospodarowania”;
- 4) w § 4 ust. 1 po pkt 7 dodaje się pkt 8 w brzmieniu:  
„8) granicy projektowanego Specjalnego Obszaru Ochrony Siedlisk Natura 2000 „Jeleniewo” PLH 200001.”;
- 5) w § 4 ust. 2 po pkt 4 (ostatnim) kropkę zamienia się średnikiem i dodaje się pkt 5 w brzmieniu:  
„5) Skumulowane oddziaływanie akustyczne istniejących i planowanych elektrowni wiatrowych – jest jednocześnie ściśle określoną granicą stref ochronnych związanych z ograniczeniami w zabudowie, zagospodarowaniu i użytkowaniu terenu oraz występowaniem znaczącego oddziaływania na środowisko urządzeń wytwarzających energię z odnawialnych źródeł energii o mocy przekraczającej 100kW; linia rozgraniczająca terenu o tym samym przeznaczeniu i różnych zasadach zagospodarowania nie może ulec przesunięciu bez zmiany niniejszego planu.”;
- 6) w § 5 po pkt 10 (ostatnim) dodaje się pkt 11 w brzmieniu:  
„11) IE - teren urządzeń i sieci infrastruktury elektroenergetycznej.”;
- 7) w § 9 w pkt 7 kropkę zastępuje się przecinkiem oraz dodaje się wyrazy: „natomiast w granicach projektowanego Specjalnego Obszaru Ochrony Siedlisk Natura 2000 „Jeleniewo” PLH 200001 obowiązują ustalenia zawarte w §12 pkt 4”;
- 8) w § 11 po pkt 1 (ostatnim) kropkę zastępuje się średnikiem i dodaje się pkt 2 w brzmieniu:  
„2) Ustala się przebieg linii elektroenergetycznej 110kV wraz z pasem ochronnym, stanowiący inwestycję celu publicznego o znaczeniu ponadlokalnym.”;
- 9) w § 12 po pkt 3 (ostatnim) kropkę zastępuje się średnikiem i dodaje się pkt 4 w brzmieniu:  
„4) Wschodnio-północna część obrębu Morgi położona w granicach projektowanego Specjalnego Obszaru Ochrony Siedlisk Natura 2000 „Jeleniewo”, w których zabrania się podejmowania działań mogących, osobno lub w połączeniu z innymi działaniami, znacząco negatywnie oddziaływać na cele ochrony obszaru Natura 2000, w tym w szczególności:  
a) pogorszyć stan siedlisk przyrodniczych lub siedlisk gatunków roślin i zwierząt, dla których ochrony wyznaczono obszar Natura 2000 lub  
b) wpłynąć negatywnie na gatunki, dla których ochrony został wyznaczony obszar Natura 2000, lub  
c) pogorszyć integralność obszaru Natura 2000 lub jego powiązania z innymi obszarami.”;
- 10) w § 14 w pkt 2 wyraz „EW6” zastępuje się wyrazem: „EW17”;
- 11) w § 15 w pkt 2 litera f otrzymuje brzmienie:  
„f) obsługę komunikacyjną planowanych elektrowni wiatrowych zapewniają drogi wewnętrzne oznaczone symbolami od KDW1 do KDW17.”;
- 12) w § 15 w pkt 2 litera g otrzymuje brzmienie:  
„g) drogi wewnętrzne gminne oznaczone symbolami 7KDW, 8KDW, 9KDW, 18KDW, 19KDW.”;
- 13) w § 15 w pkt 2 po literze g (ostatniej) dodaje się literę h w brzmieniu:  
„h) obsługę komunikacyjną planowanego terenu urządzeń i sieci infrastruktury elektroenergetycznej zapewnia droga wewnętrzna oznaczona symbolem 01KDW.”;
- 14) w § 15 w pkt 3 wyrazy: „w uzgodnieniu z ich zarządcami”, zastępuje się wyrazami: „zgodnie z przepisami odrębnymi”;
- 15) w § 16 w pkt 4 w literze a wyrazy: „uzgodnić z zarządcą sieci” zastępuje się wyrazami: „przebudować zgodnie z przepisami odrębnymi”;

16) w § 16 w pkt 4 litera b otrzymuje brzmienie:

„b) ustala się zaopatrzenie w energię elektryczną terenów poprzez rozbudowę i przebudowę istniejących urządzeń i sieci elektroenergetycznych SN i nn;”

17) w § 16 w pkt 4 litera c otrzymuje brzmienie:

„c) zaopatrzenie elektrowni wiatrowych w energię elektryczną dla potrzeb własnych przewiduje się z projektowanej sieci średniego napięcia zasilanej z istniejącej stacji 20/110 kV w Pieckach oraz planowanej stacji w Morgach lub z istniejącej sieci SN;”;

18) w § 16 w pkt 4 litera d otrzymuje brzmienie:

„d) wyprowadzenie energii z GPO do sieci wysokiego napięcia należy projektować jako napowietrzne lub kablowe, których przebieg określony będzie w projekcie budowlanym;

19) w § 16 w pkt 4 litera f otrzymuje brzmienie:

„f) ustala się trasę planowanej linii wysokiego napięcia 110kV wraz z 20-sto metrową strefą ochronną przyjętą po obu stronach osi linii, ustalenia § 29 pkt 2 i 3 należy stosować odpowiednio;”;

20) w § 16 w pkt 4 litera g otrzymuje brzmienie:

„g) budowa linii 110kV możliwa jest w odległości mniejszej niż 3 „d”, ale nie mniejszej niż „d” od istniejących turbin wiatrowych, po zastosowaniu odpowiednich rozwiązań technicznych przy budowie linii napowietrznej, gdzie „d” jest średnicą koła zataczanego przez łopaty siłowni wiatrowej;”;

21) w § 16 w pkt 4 litera h otrzymuje brzmienie:

„h) skrzyżowanie lub zbliżenie kabli i innych urządzeń podziemnych należy stosować zgodnie z obowiązującymi przepisami szczególnymi;”;

22) w § 16 skreśla się literę i;

23) w § 17 w pkt 3 skreśla się wyrazy: „w uzgodnieniu z Wojewódzkim Zarządem Melioracji Wodnych w Białymstoku, Biuro Terenowe w Suwałkach”;

24) w § 18 w pkt 3 w literze c pierwszy tiret otrzymuje brzmienie: „- 40% powierzchni działki zabudowy zagrodowej”;

25) w § 18 w pkt 3 w literze c drugi tiret otrzymuje brzmienie: „- 70% powierzchni terenu elektrowni wiatrowej”;

26) w § 23 w pkt 4 litera g otrzymuje brzmienie:

„g) dla obszaru oznaczonego symbolem 5R plan ustala zasady ochrony przed hałasem, dopuszczając natężenie hałasu 55dB w porze dziennej i 45 dB w porze nocnej, zgodnie z przepisami szczególnymi dotyczącymi dopuszczalnych poziomów hałasu w środowisku”;

27) w § 25 pierwsze zdanie otrzymuje brzmienie:

„§ 25. Dla terenów oznaczonych na rysunkach planu symbolami od EW1 do EW17:”;

28) w § 25 w pkt 1 wyraz „sześciu” zastępuje się wyrazem: „siedemnastu”;

29) w § 25 w pkt 3 wyraz „zabudowaną” zastępuje się wyrazem: „zabudowy” oraz skreśla się przecinek i wyrazy: „na których będzie lokalizowany: fundament żelbetowy, platforma montażowa, pomieszczenia innych urządzeń potrzebnych do obsługi elektrowni”;

30) w § 25 w pkt 5 litera a otrzymuje brzmienie:

„a) wysokość wieży elektrowni do osi rotora do 120,0 m i całkowitej wysokości w stanie wzniesionej łopaty wirnika do 186,0 m mierzonej od poziomu terenu;”;

31) w § 25 w pkt 5 litera b otrzymuje brzmienie:

„b) minimalna moc generatora od 1,50MW do 4,5MW o regulowanym poziomie emisji hałasu;”;

32) w § 25 w pkt 6 przed kropką dodaje się wyrazy: „oraz planowaną stacją we wsi Morgi”;

- 33) w § 25 w pkt 7 wyrazy: „n.p.m. winienne być zgłoszone do Dowództwa Sił Powietrznych” zastępuje się wyrazami: „n.p.t. winne być zgłoszone do Szefostwa Służby Ruchu Lotniczego Sił Zbrojnych RP”;
- 34) w § 25 pkt 8 otrzymuje brzmienie:
- „8) Odległość posadowienia elektrowni wiatrowej od skrajnego przewodu linii napowietrznej WN 110 kV powinna być większa niż:
    - a) „3d” w przypadku, gdy linia nie posiada tłumików drgań,
    - b) „d” – w przypadku, gdy linia posiada tłumiki drgań,
      - gdzie „d” jest średnicą koła zataczanego przez łopaty siłowni wiatrowej.”
- 35) w § 25 po pkt 8 (ostatnim) dodaje się pkt 9, 10, 11 w brzmieniu:
- „9) W przypadku posadowienia elektrowni w odległości większej niż „d” i równej lub mniejszej niż „3d” od linii WN 110 kV i wystąpienia drgań na linii, należy wyposażyć ją w tłumiki drgań zgodnie z przepisami szczególnymi.
  - 10) Elektrownia wiatrowa (w tym jakikolwiek element siłowni wiatrowej, w szczególności łopaty elektrowni) winna być lokalizowana z zachowaniem pasa technicznego o szerokości:
    - a) 25 m (po 12,5 m od osi linii) od linii napowietrznych SN 20 kV,
    - b) 20,0 – 25,0 m od osi linii napowietrznej niskiego napięcia.
      - 11) Ustala się obszary wyłączone z trwałego zainwestowania:
        - a) pas szerokości 20 m od osi istniejącego rowu - na terenie oznaczonym symbolem EW8,
        - b) pas szerokości 40 m - wzdłuż zachodniej granicy terenu oznaczonego symbolem EW7.”
- 36) w § 26 w pkt 4 wyrażenie „4KDg” zastępuje się wyrażeniem: „5KDg” oraz wyraz "lokalnej" zastępuje się wyrazem "dojazdowej”;
- 37) w § 26 w pkt 5 wyraz „5KDg” zastępuje się wyrazem: „4KDg”;
- 38) w § 26 w pkt 6 skreśla się wyraz: „planowanych” oraz przed przecinkiem dodaje się wyrazy: „oraz od KDW10 do KDW17”;
- 39) w § 26 w pkt 7 po wyrażeniu „8KDW” dodaje się przecinek oraz wyrażenie: „18KDW, 19KDW”;
- 40) w § 26 po pkt 8 dodaje się pkt 9 w brzmieniu:
- „9) 01KDW – droga wewnętrzna obsługująca planowany teren urządzeń i sieci infrastruktury elektroenergetycznej:
    - a) szerokość w liniach rozgraniczających do 5m,
    - b) droga żwirowa, utwardzona.”;
- 41) w § 29 pierwsze zdanie otrzymuje brzmienie:
- „§ 29. Dla terenów oznaczonych na rysunku planu symbolami E, ER i IE:”;
- 42) w § 29 w pkt 2 dodaje się litery: a, b, c w brzmieniu:
- „a) dopuszcza się zmianę przebiegu linii wraz z pasem ochronnym do 5m w dowolnym kierunku w granicach opracowania planu,
  - b) w granicach pasa ochronnego linii WN 110kV nakaz prowadzenia krzyżujących się sieci teletechnicznych oraz elektroenergetycznych średniego i niskiego napięcia jako kablowe,
  - c) zakaz zalesiania,”;
- 43) w § 29 po pkt 3 kropkę zastępuje się przecinkiem i dodaje się pkt 4 w brzmieniu:
- „4) Na terenie oznaczonym symbolem IE ustala się:
    - a) przeznaczenie podstawowe - teren urządzeń i sieci infrastruktury elektroenergetycznej,

b) lokalizację Głównego Punktu Odbioru (GPO) SN/110 kV. odbierającego i przekazującego energię wytworzoną przez elektrownie wiatrowe,

c) parametry i wskaźniki kształtowania zabudowy oraz zagospodarowania terenu:

- wskaźnik powierzchni zabudowy do 60%,
- maksymalny wskaźnik intensywności zabudowy 0,6, minimalnego wskaźnika intensywności zabudowy nie ustala się,
- udział powierzchni biologicznie czynnej do 20%.”;

44) w § 32 w pkt 1 po wyrażeniu: EW dodaje się wyrazy: „oraz terenu urządzeń i sieci infrastruktury elektroenergetycznej oznaczonego IE”;

45) w § 32 w pkt 2 po wyrażeniu: „KDW6” EW dodaje się wyrazy: „oraz od KDW10 do KDW17”.

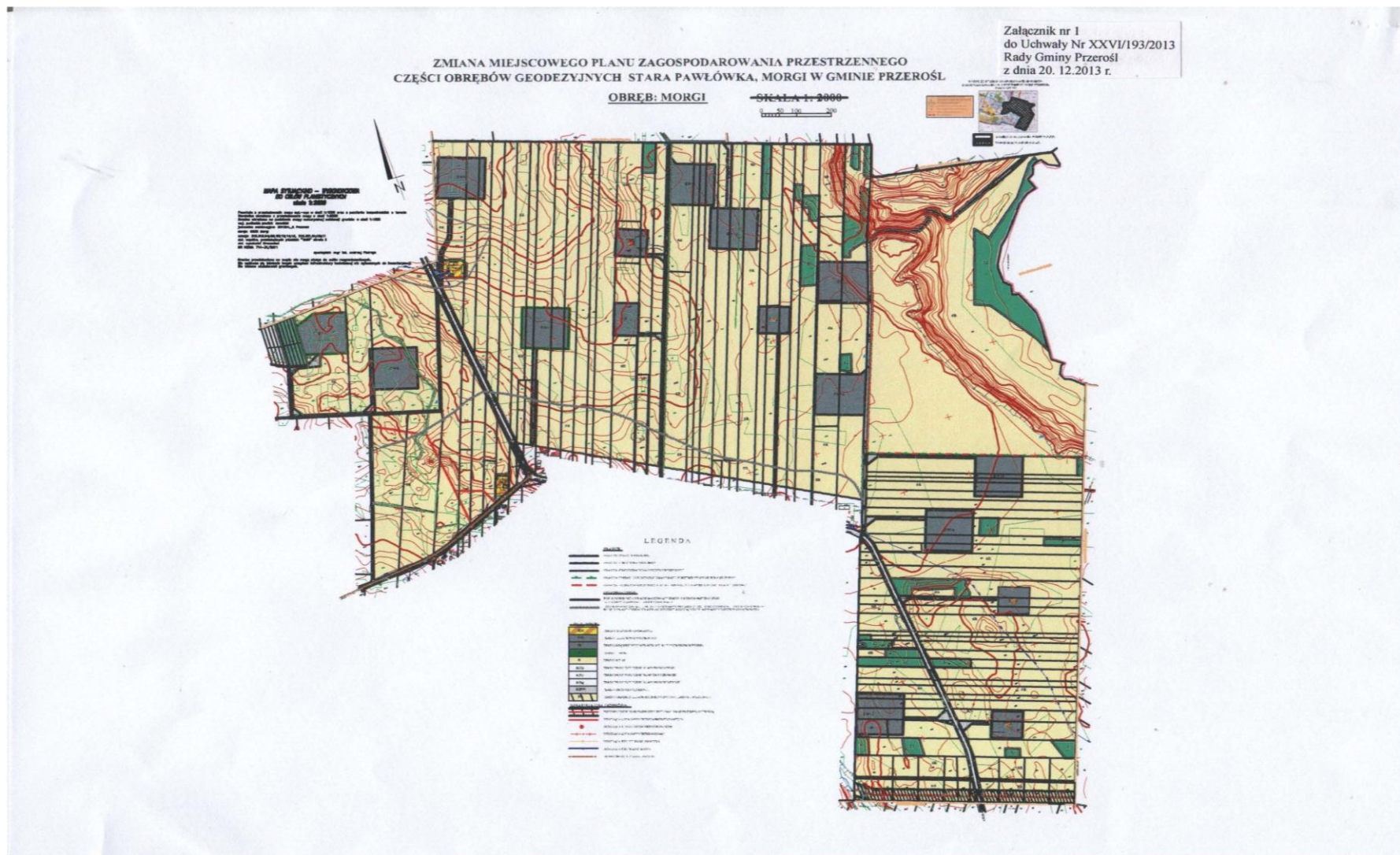
2. Załącznik Nr 2 do uchwały Nr XIV/101/08 Rady Gminy Przerośl z dnia 17 października 2008 r. przyjmuje treść załącznika Nr 1 do niniejszej uchwały.

3. W załączniku Nr 3 do uchwały Nr XIV/101/08 Rady Gminy Przerośl z dnia 17 października 2008 r. w części dotyczącej stwierdzenia zgodności planu zagospodarowania przestrzennego ze Studium uwarunkowań i kierunków zagospodarowania przestrzennego Gminy Przerośl na końcu po kropce dodaje się wyrazy: „oraz brak naruszeń ustaleń Studium uwarunkowań i kierunków zagospodarowania przestrzennego Gminy Przerośl uchwalonego uchwałą Rady Gminy Przerośl Nr XIV/96/2000 z dnia 21 lipca 2000 r. (tekst ujednolicony uchwałą Nr XXII/157/2013 Rady Gminy Przerośl z dnia 6 czerwca 2013 r.)”.

**§ 4.** Wykonanie niniejszej uchwały powierza się Wójtowi Gminy Przerośl.

**§ 5.** Uchwała wchodzi w życie po upływie 14 dni od dnia jej ogłoszenia w Dzienniku Urzędowym Województwa Podlaskiego.

**Przewodniczący Rady Gminy**  
***Wiesław Radzewicz***



**Załącznik Nr 2** do uchwały Nr XXVI/193/2013

Rady Gminy Przerośl

z dnia 20 grudnia 2013 r.

**Sposób rozpatrzenia uwag wniesionych do projektu zmiany miejscowego planu zagospodarowania przestrzennego części obrębów geodezyjnych Stara Pawłówka, Morgi w Gminie Przerośl, obejmującego obręb geodezyjny Morgi**

Zgodnie z art. 20 ust. 1 ustawy z dnia 27 marca 2003 r. o planowaniu i zagospodarowaniu przestrzennym (t.j. Dz. U. 2012 poz. 647, 951, 1445, z 2013 r. poz. 21, 405) Rada Gminy Przerośl rozstrzyga, co następuje: projekt zmiany miejscowego planu zagospodarowania przestrzennego części obrębów geodezyjnych Stara Pawłówka, Morgi w Gminie Przerośl, obejmującego obręb geodezyjny Morgi wraz z Prognozą oddziaływania na środowisko sporządzoną w ramach strategicznej oceny oddziaływania na środowisko był wyłożony do publicznego wglądu w dniach od 30 października do 29 listopada 2013 r. w siedzibie Urzędu Gminy Przerośl. Uwagi do projektu zmiany planu można było składać do dnia 13 grudnia 2013 r.

W związku z brakiem uwag do projektu zmiany miejscowego planu zagospodarowania przestrzennego części obrębów geodezyjnych Stara Pawłówka, Morgi w Gminie Przerośl, obejmującego obręb geodezyjny Morgi nie rozstrzyga się o sposobie ich rozpatrzenia.

**Załącznik Nr 3** do uchwały Nr XXVI/193/2013

Rady Gminy Przerośl

z dnia 20 grudnia 2013 r.

**Sposób realizacji inwestycji z zakresu infrastruktury technicznej, należącej do zadań własnych gminy  
oraz zasadach ich finansowania**

Zgodnie z art. 20 ust. 1 ustawy z dnia 27 marca 2003 r. o planowaniu i zagospodarowaniu przestrzennym (Dz. U. 2012 poz. 647, 951, 1445, z 2013 r. poz. 21, 405) Rada Gminy Przerośl rozstrzyga, co następuje:

- zmiana planu nie wpływa na sposób realizacji inwestycji z zakresu infrastruktury technicznej, należącej do zadań własnych gminy, określonej w załączniku Nr 3 do uchwały Nr XIV/101/08 Rady Gminy Przerośl z dnia 17 października 2008 r.