



# DZIENNIK URZĘDOWY

## WOJEWÓDZTWA LUBUSKIEGO

---

Gorzów Wielkopolski, dnia 8 października 2012 r.

Poz. 1769

### UCHWAŁA NR XXIII/276/2012 RADY MIEJSKIEJ W ŚWIEBODZINIE

z dnia 30 sierpnia 2012 r.

#### **w sprawie uchwalenia miejscowego planu zagospodarowania przestrzennego terenu położonego w obrębie Chociule, gmina Świebodzin**

*Na podstawie art.18 ust. 2 pkt 5 ustawy z dnia 8 marca 1990r. o samorządzie gminnym (Dz.U. z 2001r. Nr 142, poz. 1591 z póź. zm.) oraz art. 20 ust. 1 ustawy z dnia 27 marca 2003r. o planowaniu i zagospodarowaniu przestrzennym (Dz.U. z 2012r. poz. 647), w związku z uchwałą nr XV/171/2011 Rady Miejskiej w Świebodzinie z dnia 29 grudnia 2011r. w sprawie przystąpienia do sporządzenia miejscowego planu zagospodarowania przestrzennego terenu położonego w obrębie Chociule, gmina Świebodzin **uchwala się, co następuje:***

§ 1.1. Uchwala się miejscowy plan zagospodarowania przestrzennego, zwany dalej planem, który wyznacza tereny pod obiekty i urządzenia związane z wydobywaniem ropy naftowej i gazu oraz korytarze rurociągów technologicznych.

2. Plan obejmuje teren o powierzchni 8 ha, położony w obrębie Chociule gmina Świebodzin, obejmujący części działek o numerach ewidencyjnych 331 i 332, w tym tereny przeznaczone na cele nieleśne o powierzchni 2,04 ha, w granicach wykazanych na załączniku graficznym do niniejszej uchwały. Teren ograniczony jest:

- od północy – terenami leśnymi,
- od wschodu – terenami leśnymi,
- od południa – terenami leśnymi i rolnymi,
- od zachodu – terenami leśnymi.

3. Celem regulacji zawartych w ustaleniach planu jest zapewnienie zrównoważonego rozwoju w zgodzie z uwarunkowaniami naturalnymi i kulturowymi, uwzględniając ochronę interesów publicznych, przy jednoczesnej minimalizacji wzajemnych konfliktów i optymalizacji działań.

4. Integralnymi częściami niniejszej uchwały są:

- 1) rysunek planu, w skali 1:1000 wraz z wrysem ze studium uwarunkowań i kierunków zagospodarowania przestrzennego miasta i gminy Świebodzin – załącznik nr 1,
- 2) rozstrzygnięcie o sposobie realizacji inwestycji z zakresu infrastruktury technicznej, które należą do zadań własnych gminy, oraz zasadach ich finansowania – załącznik nr 2,
- 3) rozstrzygnięcie o sposobie rozpatrzenia uwag zgłoszonych do projektu planu - załącznik nr 3.

#### **Rozdział 1. Przeznaczenie terenów**

§ 2. 1. Wyznacza się obszary oznaczone na rysunku planu symbolami:

- 1) **ZL** – tereny leśne,
- 2) **PG** – obszary i tereny górnicze,
- 3) **KDW** – tereny dróg wewnętrznych - leśnych,

2. Linie rozgraniczające tereny o różnych funkcjach lub różnych sposobach zagospodarowania są obowiązujące i wyznaczono je na rysunku planu.

## **Rozdział 2.**

### **Zasady ochrony środowiska, przyrody i krajobrazu kulturowego.**

#### **Sposoby zagospodarowania terenów lub obiektów podlegających ochronie, ustalonych na podstawie przepisów odrębnych**

**§ 3.** 1. Nakazuje się odprowadzenie wód opadowych do gruntu na własnej nieruchomości, z zachowaniem retencji terenowej oraz zgodnie z przepisami szczególnymi w zakresie ochrony wód i ziemi przed zanieczyszczeniami.

2. Zakazuje się odprowadzania nieoczyszczonych i oczyszczonych ścieków bytowych, komunalnych i przemysłowych do gruntu.

**§ 4.** Ustala się dopuszczalne poziomy hałasu w środowisku powodowane przez poszczególne grupy hałasu, w tym drogowego, zgodnie z obowiązującymi przepisami ustawy Prawo ochrony środowiska.

**§ 5.** Masy ziemne, powstałe na nieruchomości w wyniku prowadzonych prac należy zagospodarować w obrębie tej nieruchomości. Masy ziemne usuwane poza obręb nieruchomości należy traktować jak odpad, w takim przypadku należy postępować zgodnie z przepisami ustawy o odpadach.

**§ 6.** Wprowadzanie wszelkich zanieczyszczeń do środowiska naturalnego musi odbywać się na zasadach określonych w przepisach ustawy Prawo ochrony środowiska. Uciążliwości i szkodliwości wywołane przez działalności związane z przeznaczeniem obszarów, w zakresie emisji zanieczyszczeń wprowadzanych do wód, powietrza, hałasu i wibracji, promieniowania szkodliwego dla ludzi i środowiska, w tym powstawania odpadów, wymagają stosowania urządzeń mających na celu eliminowanie lub ograniczanie uciążliwości oraz zachowania parametrów, zapewniających ochronę terenów sąsiadujących.

**§ 7.** Kto w trakcie prac ziemnych dokona odkrycia kopalnych szczątków roślin lub zwierząt, jest obowiązany powiadomić o tym niezwłocznie Regionalnego Dyrektora Ochrony Środowiska, a jeżeli nie jest to możliwe – Burmistrza Świebodzina.

## **Rozdział 3.**

### **Zasady ochrony dziedzictwa kulturowego i zabytków oraz dóbr kultury współczesnej**

**§ 8.** W przypadku odkrycia przedmiotu, co do którego istnieje przypuszczenie, iż jest on zabytkiem, należy postępować zgodnie z przepisami ustawy o ochronie zabytków i opiece nad zabytkami

## **Rozdział 4.**

### **Kształtowanie przestrzeni publicznej**

**§ 9.** 1. Plan nie wyznacza przestrzeni publicznych .

2. Plan wyznacza na cele publiczne tereny:

- 1) przeznaczone na cele infrastruktury technicznej,
- 2) przeznaczone na inne cele publiczne określone w przepisach prawa.

3. Na terenach przeznaczonych na realizację celów publicznych:

- 1) dopuszcza się realizację infrastruktury związanych z wyposażeniem terenów publicznych oraz wykonywaniem zadań w ramach realizacji interesu publicznego,
- 2) dopuszcza się lokalizowanie urządzeń technicznych i infrastruktury technicznej, w tym regionalnej sieci szerokopasmowej– zgodnie z obowiązującymi przepisami odrębnymi.

## **Rozdział 5.**

### **Zasady i warunki scalania i podziału nieruchomości**

§ 10. Na terenie objętym ustaleniami planu nie wyznacza się obszarów przewidzianych do scaleń i podziałów.

## **Rozdział 6.**

### **Szczegółowe warunki zagospodarowania terenów oraz zasady ochrony i kształtowania ład przestrzennego**

#### **Zasady kształtowania zabudowy oraz wskaźniki zagospodarowania terenu**

§ 11. Wyznacza się tereny:

1. **PG** – obszary i tereny górnicze:

- 1) ustala się dojazd do terenu od dróg publicznych, znajdujących się poza obszarem objętym ustaleniami niniejszej uchwały, poprzez jeden istniejący zjazd z drogi wewnętrznej - leśnej o symbolu na rysunku planu KDW,
- 2) w obszarze należy realizować obiekty i urządzenia związane z wydobywaniem ropy naftowej i gazu ziemnego oraz korytarze rurociągów technologicznych, a w szczególności odwierty wraz ze strefami pod ich rekonstrukcję, sieci i urządzenia infrastruktury technicznej, place manewrowe z dojazdem, utwardzone, instalacje związane z bezpieczeństwem prowadzonej działalności, urządzenia pomiarowe, sterujące, przesyłu danych,
- 3) zakazuje się zabudowy terenu budynkami trwale związanymi z gruntem, dopuszcza się ustawienie maksymalnie jednego obiektu tymczasowego, kontenerowego o wymiarach maksymalnych w rzucie poziomym 3,0x6,0 m i wysokości do 4 m, dopuszcza się obudowę urządzeń,
- 4) wyznacza się nieprzekraczalne linie zabudowy, o przebiegu zgodnym z rysunkiem planu, wymiary podano w metrach, dopuszcza się, poza wyznaczonymi liniami zabudowy, budowę ogrodzeń, sieci infrastruktury technicznej,
- 5) dopuszcza się lokalizację stacji elektroenergetycznych kompaktowych lub stacji słupowych o mocy według potrzeb, ustala się minimalne wymiary działki przeznaczonej pod lokalizację stacji transformatorowych:
  - a) słupowych na 3x3 m,
  - b) kompaktowych na 5x6 m,
- 6) nakazuje się ogrodzenie terenu pod prowadzoną działalność wydobywczą,
- 7) ustala się leśny kierunek rekultywacji terenu,
- 8) ustala się obowiązek zabezpieczenia miejsc parkowania pojazdów w obrębie wyznaczonego terenu PG, w ilości zabezpieczającej potrzeby,
- 9) od rurociągów należy zachować wymagane strefy kontrolowane, zgodnie z przepisami odrębnymi,
- 10) ustala się minimalną powierzchnię biologicznie czynną – 50%, nie dotyczy to okresu rekonstrukcji odwiertów, oraz maksymalną powierzchnię zabudowy 50%,
- 11) wszelkie projektowane obiekty o wysokości równej i większej niż 50 m n.p.t. podlegają, przed wydaniem decyzji o pozwoleniu na budowę, zgłoszeniu Szefostwu Służby Ruchu Lotniczego Sił Zbrojnych RP,
- 12) w obrębie wyznaczonego terenu dopuszcza się lokalizację tablic informacyjnych związanych z funkcją terenu, o maksymalnych gabarytach:
  - a) powierzchnia informacyjna 1,0x1,5 m,
  - b) maksymalna wysokość konstrukcji 3,5 m.

2. **ZL** – tereny leśne:

- 1) ustala się dojazd do terenu z dróg publicznych, znajdujących się poza obszarem objętym ustaleniami niniejszej uchwały, poprzez drogi wewnętrzne leśne o symbolu na rysunku planu KDW,
- 2) pozostawia się w dotychczasowym użytkowaniu, zgodnie z przyjętymi zasadami gospodarowania w obszarach leśnych.

### 3. **KDW** – tereny dróg wewnętrznych - leśnych:

- 1) ustala się dojazd do terenu z dróg publicznych, znajdujących się poza obszarem objętym ustaleniami niniejszej uchwały,
- 2) pozostawia się w dotychczasowym użytkowaniu, zgodnie z przyjętymi zasadami gospodarowania w obszarach leśnych.
- 3) dopuszcza się częściowe, niezbędne do korzystania z terenu o symbolu PG, utwardzenie na czas eksploatacji złoża, na warunkach zarządcy terenu.

## **Rozdział 7.**

### **Systemy komunikacji i infrastruktury technicznej**

§ 12. 1. Skrzyżowania z urządzeniami infrastruktury technicznej naziemnej i podziemnej należy wykonać w uzgodnieniu z zarządcami poszczególnych sieci.

2. Dopuszcza się lokalizację wszelkich urządzeń infrastruktury technicznej, w tym telekomunikacji, w liniach rozgraniczających tereny dróg wewnętrznych oraz terenów o symbolu PG.

3. W trakcie realizacji zamierzeń inwestycyjnych należy zachować odległości podstawowe projektowanych obiektów od poszczególnych sieci infrastruktury – zgodnie z obowiązującymi przepisami ustawy Prawo budowlane i Prawo geologiczne i górnicze. Dopuszcza się, za zgodą zarządcy sieci, zmniejszenie tych odległości.

4. Obowiązuje zakaz nasadzeń drzew i krzewów na trasach przebiegu projektowanych sieci infrastruktury technicznej.

5. Wszystkie, wprowadzone niniejszą uchwałą ustalenia muszą uwzględniać, w trakcie realizacji zamierzeń, zasady przeciwpożarowego zaopatrzenia w wodę wraz z drogami dojazdowymi dla pojazdów pożarniczych.

§ 13. Ustala się zasilanie w energię elektryczną oraz pozostałych mediów infrastruktury technicznej wg zaistniałych potrzeb z istniejących sieci znajdujących się poza obszarem objętym ustaleniami niniejszej uchwały.

§ 14. Gospodarowanie odpadami niebezpiecznymi i innymi niż niebezpieczne należy prowadzić zgodnie z przepisami ustawy o odpadach.

§ 15. Odprowadzenie wód opadowych z terenów, na których może dojść do ich zanieczyszczenia, musi się odbywać poprzez urządzenia podczyszczające.

## **Rozdział 8.**

### **Tymczasowe zagospodarowanie, urządzenie i użytkowanie terenu**

§ 16. Obszary, dla których plan ustala inne przeznaczenie niż istniejące, mogą być wykorzystywane w sposób dotychczasowy, do czasu ich zagospodarowania zgodnie z ustaleniami niniejszej uchwały.

## **Rozdział 9.**

### **Stawki procentowe**

§ 17. Ustala się 30%-ową stawkę, służącą naliczeniu opłaty, o której mowa w art.36 ust.4 ustawy z dnia 27 marca 2003r. o planowaniu i zagospodarowaniu przestrzennym.

## **Rozdział 10.**

### **Przepisy końcowe**

§ 18. Wykonanie uchwały powierza się Burmistrzowi Świebodzina.

§ 19. Uchwała wchodzi w życie po upływie 14 dni od dnia ogłoszenia w Dzienniku Urzędowym Województwa Lubuskiego.

Przewodniczący Rady  
Miejskiej

**Tomasz Olesiak**

# MIEJSCOWY PLAN ZAGOSPODAROWANIA PRZESTRZENNEGO TERENU POŁOŻONEGO W OBRĘBIE CHOCIULE, GMINA ŚWIEBODZIN

ZACZĄTEK NR 1  
DO UCHWAŁY NR XXIII / 276 / 2012  
RADY MIEJSKIEJ W ŚWIEBODZINIE  
Z DNIA 30 SIERPNIA 2012r.

SKALA 1:1000 0 10 20 30 40 50m

MAPA SYTUACYJNO-WYSOKOŚCIOWA  
Z LIZBROJENIEM PODZIEMNYM TERENU  
SKALA 1:1000

- LEGENDA:
- LINIE OGRANICZAJĄCE TERENY O RÓŻNYCH KLASACH UBRANIOCI SPÓRNYCH ZAGOSPODAROWANIA
  - INFRASTRUKTURA LINIE ZABUDOWY
  - TERENY GRANICZNE
  - TERENY LEŚNE
  - TERENY DRÓG WEWNĘTRZNYCH - LEŚNYCH

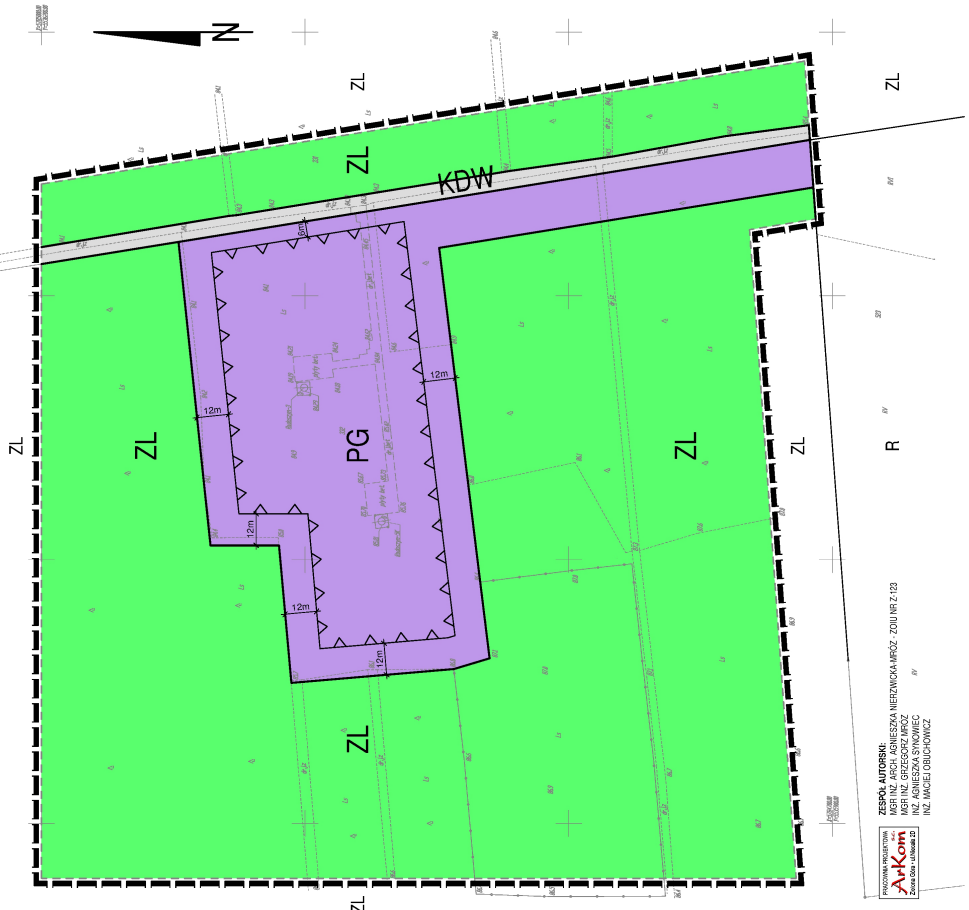
OZNAČENIA O CHARAKTERZE INFORMACYJNYM,  
NIE BĘDĄCE USTALENIAMI PLANU:

- ZL
- R
- KDW

Woj. Lubuskie  
Powiat Świebodziński  
Gmina Świebodzin  
Obręb: Chociule  
Ark. Wp. zasługu  
Działka: 331/332  
KW: 267/150003949/9  
Sąsiadzi: 421/432/212  
421/432/163

DZ 4032/2011  
KEKG 1069-59/2011  
Sten w dn. 14.10.2011r.

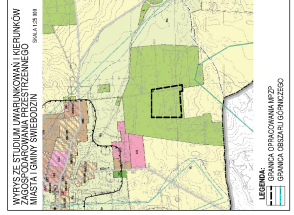
Wykonawca:  
Inż. Andrzej Dąb  
64-516 Chociule ul. Piłsudskiego 14  
14-110 Świebodzin, woj. Lubuskie  
tel. 71 71 20 20 20  
www.dab.com.pl



Pracownia Architektura  
**ArkOm**  
Pracownia Architektura  
TERENOWA, AUTORSKA:  
MGR INŻ. ANDRZEJ ANDRZEJCZAK  
MGR INŻ. GRZEGORZ MROZ  
MGR INŻ. GRZEGORZ MROZ  
MGR INŻ. GRZEGORZ MROZ  
INŻ. ANKETA OBRACHOWICZ

**STAROSTA ŚWIEBODZIŃSKI**  
Prezydent Urzędu Miejskiego (Urząd Miejski)  
ul. Piłsudskiego 14, 14-110 Świebodzin, woj. Lubuskie  
tel. 71 71 20 20 20  
www.dab.com.pl  
17.11.2011

**STAROSTA ŚWIEBODZIŃSKI**  
Urząd Miejski w Świebodzinie  
ul. Piłsudskiego 14, 14-110 Świebodzin, woj. Lubuskie  
tel. 71 71 20 20 20  
www.dab.com.pl  
17.11.2011



Załącznik Nr 2 do Uchwały Nr XXIII/276/2012  
Rady Miejskiej w Świebodzinie  
z dnia 30 sierpnia 2012 r.

**Rozstrzygnięcie w sprawie realizacji zadań, z zakresu infrastruktury technicznej oraz zasad ich finansowania, zapisanych w miejscowym planie zagospodarowania przestrzennego terenu położonego w obrębie Chociule, gmina Świebodzin**

Na podstawie art. 20 ust. 1 ustawy z dnia 27 marca 2003r. o planowaniu i zagospodarowaniu przestrzennym (Dz. U. z 2012r. poz. 647), art. 7 ust. 1 pkt 1, 2 i 3 ustawy z dnia 8 marca 1990r. o samorządzie gminnym (t.j. Dz. U. z 2001r. Nr 142, poz.1591 z późn. zm.) oraz art. 216 ust. 2 pkt 1 ustawy z dnia 27 sierpnia 2009r. o finansach publicznych (Dz. U. 2009 Nr 157, poz. 1240, z późn. zm.), Rada Miejska w Świebodzinie rozstrzyga co następuje:

- 1) na terenie opracowania nie przewiduje się finansowania inwestycji z budżetu gminy.

Przewodniczący Rady  
Miejskiej

**Tomasz Olesiak**

Załącznik Nr 3 do Uchwały Nr XXIII/276/2012  
Rady Miejskiej w Świebodzinie  
z dnia 30 sierpnia 2012 r.

### **Rozstrzygnięcie o sposobie rozpatrzenia uwag zgłoszonych do projektu planu**

Stosownie do art. 20 ust. 1 ustawy z dnia 27 marca 2003r. o planowaniu i zagospodarowaniu przestrzennym (Dz. U. z 2012r. poz. 647) stwierdza się, że do projektu miejscowego planu zagospodarowania przestrzennego terenu położonego w obrębie Chociule gmina Świebodzin, wyłożonego wraz z prognozą oddziaływania na środowisko do publicznego wglądu w okresie od 29 maja 2012r. do 19 czerwca 2012r. ani osoby fizyczne i prawne ani jednostki organizacyjne nieposiadające osobowości prawnej nie wniosły żadnych uwag, o których mowa w art.17 pkt.11 cytowanej na wstępie ustawy.