



# DZIENNIK URZĘDOWY

## WOJEWÓDZTWA LUBUSKIEGO

---

Gorzów Wielkopolski, dnia 24 października 2012 r.

Poz. 1879

### UCHWAŁA NR XXI/154/12 RADY MIASTA KOSTRZYN NAD ODRĄ

z dnia 20 września 2012 r.

#### **w sprawie uchwalenia miejscowego planu zagospodarowania przestrzennego terenu położonego w Kostrzynie nad Odrą przeznaczanego pod inwestycję liniową – gazociąg wysokiego ciśnienia DN 200 – II etap**

Na podstawie art. 18 ust. 2 pkt 5, art. 40 ust. 1 i art. 41 ust. 1 ustawy z dnia 8 marca 1990 r. o samorządzie gminnym (Dz.U. z 2001 r. Nr 142, poz. 1591 – ze zm.) oraz art. 20 ust. 1 ustawy z dnia 27 marca 2003 r. o planowaniu i zagospodarowaniu przestrzennym (Dz.U. z 2012 r. poz. 647, tekst jednolity), po stwierdzeniu iż treść uchwały nie narusza ustaleń „Studium uwarunkowań i kierunków zagospodarowania przestrzennego Miasta Kostrzyn nad Odrą” przyjętego uchwałą nr XLII/317/10 Rady Miasta Kostrzyn nad Odrą z dnia 17 czerwca 2010 r., uchwała się co następuje:

#### **Rozdział 1. Ustalenia wstępne**

§ 1. 1. Zgodnie z uchwałą Nr VI/41/11 Rady Miasta Kostrzyn nad Odrą z dnia z dnia 24 marca 2011 r. w sprawie przystąpienia do sporządzenia miejscowego planu zagospodarowania przestrzennego terenu położonego w Kostrzynie nad Odrą przeznaczanego pod inwestycję liniową – gazociąg wysokiego ciśnienia DN200 – II etap, uchwała się miejscowy plan zagospodarowania przestrzennego, zwany dalej „planem”.

2. Plan obejmuje obszar o powierzchni ok. 2,3 ha.

3. Przedmiotem planu jest lokalizacja drogi publicznej lokalnej, drogi publicznej zbiorczej, gazociągu wysokiego ciśnienia wraz z infrastrukturą techniczną niezbędną dla jego prawidłowego funkcjonowania, a także terenów leśnych i rolnych.

4. Granice planu przedstawione zostały na rysunku planu w skali 1:1000 stanowiącym załącznik nr 1 do niniejszej uchwały.

5. Integralnymi częściami planu są następujące załączniki do uchwały:

- 1) załącznik nr 1 – rysunek planu w skali 1:1000 wraz z wrysem ze Studium uwarunkowań i kierunków zagospodarowania przestrzennego miasta Kostrzyn nad Odrą,
- 2) załącznik nr 2 – rozstrzygnięcie o sposobie realizacji inwestycji z zakresu infrastruktury technicznej, które należą do zadań własnych gminy, oraz o zasadach ich finansowania,
- 3) załącznik nr 3 – rozstrzygnięcie w sprawie rozpatrzenia uwag złożonych do wyłożonego do publicznego wglądu projektu planu.

6. Ilekroć w planie jest mowa o „liniach rozgraniczających”, należy przez to rozumieć linie rozdzielające tereny o różnych funkcjach i różnych zasadach zagospodarowania.

7. Nie zdefiniowane pojęcia należy rozumieć zgodnie z przepisami odrębnymi.

## **Rozdział 2.** **Ustalenia ogólne**

**§ 2.** Ustalenia dotyczące zasad ochrony i kształtowania ładu przestrzennego, podziału i łączenia nieruchomości, kształtowania przestrzeni publicznych, a także tymczasowego zagospodarowania terenu.

1. W zakresie zagospodarowania terenu i kształtowania zabudowy ustala się:

- 1) dopuszczenie lokalizacji obiektów oraz urządzeń technicznych, zapewniających możliwość użytkowania terenu zgodnie z przeznaczeniem,
- 2) zakaz lokalizacji zabudowy kubaturowej,
- 3) zakaz budowy ogrodzeń z prefabrykatów betonowych,
- 4) zakaz lokalizacji reklam wolnostojących oraz banerów reklamowych.

2. Ustalenia w zakresie łączenia i podziału nieruchomości:

- 1) dopuszcza się łączenie i podział na działki o dowolnych parametrach,
- 2) dopuszcza się łączenie działek zlokalizowanych w granicach planu z sąsiednimi terenami o analogicznym przeznaczeniu, zlokalizowanymi poza granicami planu,
- 3) nie wyznacza się terenów przeznaczonych do scalania i podziału nieruchomości.

3. Ustala się tereny stanowiące przestrzenie publiczne w granicach terenów dróg publicznych oraz zasady ich kształtowania zgodnie z ustaleniami szczegółowymi.

4. Nie określa się zasad tymczasowego zagospodarowania terenu.

**§ 3.** Ustalenia dotyczące zasad ochrony środowiska i przyrody.

1. Należy zastosować rozwiązania techniczne wykluczające możliwość przedostania się zanieczyszczeń do podłoża gruntowego oraz wód podziemnych.

2. Poziom uciążliwości inwestycji musi spełniać wymagania wynikające z przepisów odrębnych.

3. Należy zastosować rozwiązania służące ochronie zasobów Głównego Zbiornika Wód Podziemnych nr 137 „Pradolina Toruń-Eberswalde (Warta)”, w granicach którego znajduje się obszar objęty planem.

**§ 4.** Ustalenia dotyczące zasad ochrony przeciwpowodziowej.

1. W granicach planu wyznacza się obszar szczególnego zagrożenia powodzią, którego granice zostały przedstawione na rysunku planu.

2. Zagospodarowanie obszaru szczególnego zagrożenia powodzią należy realizować zgodnie z przepisami odrębnymi.

**§ 5.** Ustalenia dotyczące zasad ochrony dziedzictwa kulturowego i zabytków.

W przypadku ujawnienia przedmiotu posiadającego cechy zabytku podczas prowadzenia prac budowlanych i ziemnych na terenie planu, należy postępować zgodnie z przepisami odrębnymi.

**§ 6.** Zagospodarowanie terenu należy realizować zgodnie z przepisami odrębnymi.

**§ 7.** Ustalenia dotyczące komunikacji i infrastruktury technicznej.

1. W zakresie obsługi komunikacyjnej ustala się:

- 1) utrzymanie powiązań komunikacyjnych terenu objętego planem z zewnętrznym układem dróg publicznych i wewnętrznych,
- 2) nie przewiduje się konieczności lokalizacji miejsc parkingowych w granicach planu,
- 3) obszar planu znajduje się częściowo w korytarzu lokalizacyjnym obwodnicy miasta Kostrzyn nad Odrą.

2. Nie ustala się zasad w zakresie zaopatrzenia w wodę, gaz, energię cieplną i usługi teletechniczne, a także zasad odprowadzania ścieków sanitarnych.

3. Ustala się zaopatrzenie w energię elektryczną ze stacji transformatorowej zlokalizowanej poza granicami planu.

### **Rozdział 3. Ustalenia szczegółowe**

**§ 8.** Wyznacza się tereny oznaczone na rysunku planu symbolami G1 i G2 z przeznaczeniem na gazociąg wysokiego ciśnienia, jego strefę kontrolowaną oraz niezbędną infrastrukturę, dla których ustala się:

- 1) dopuszczenie lokalizacji innych obiektów infrastruktury,
- 2) powierzchnię biologicznie czynną – minimalnie 90% powierzchni działki,
- 3) zakaz budowy ogrodzeń,
- 4) obsługę komunikacyjną z przyległych dróg publicznych i wewnętrznych,
- 5) dopuszczenie lokalizacji przejazdów drogowych, również utwardzonych, przez gazociąg i jego strefę kontrolowaną,
- 6) odprowadzenie wód deszczowych i roztopowych powierzchniowo do gruntu.

**§ 9.** Wyznacza się teren drogi publicznej zbiorczej oznaczony na rysunku planu symbolem KDZ, dla którego ustala się:

- 1) dopuszczenie lokalizacji jezdni, ścieżek rowerowych, chodników, przyulicznych pasów postojowych, zatok parkingowych dla samochodów, zieleni przyulicznej i izolacyjnej, sieci i urządzeń technicznego uzbrojenia terenu, urządzeń organizacji ruchu, oświetlenia oraz pozostałych elementów wyposażenia ulic,
- 2) powierzchnię biologicznie czynną – minimalnie 10% powierzchni działki,
- 3) szerokość jezdni o nawierzchni twardej – minimalnie 7 m,
- 4) odprowadzenie wód deszczowych i roztopowych z powierzchni utwardzonych do sieci kanalizacji deszczowej, zlokalizowanej w granicach terenu.

**§ 10.** Wyznacza się teren drogi publicznej lokalnej oznaczony na rysunku planu symbolem KDL, dla którego ustala się:

- 1) dopuszczenie lokalizacji jezdni, ścieżek rowerowych, chodników, przyulicznych pasów postojowych, zatok parkingowych dla samochodów, zieleni przyulicznej i izolacyjnej, sieci i urządzeń technicznego uzbrojenia terenu, urządzeń organizacji ruchu, oświetlenia oraz pozostałych elementów wyposażenia ulic,
- 2) powierzchnię biologicznie czynną – minimalnie 10% powierzchni działki,
- 3) szerokość jezdni o nawierzchni twardej – minimalnie 6 m,
- 4) nakaz wprowadzenia chodników jednostronnie lub dwustronnie,
- 5) nakaz wprowadzenia zieleni towarzyszącej, izolacyjnej wzdłuż drogi,
- 6) odprowadzenie wód deszczowych i roztopowych z powierzchni utwardzonych do sieci kanalizacji deszczowej, zlokalizowanej w granicach terenu.

**§ 11.** Wyznacza się tereny lasów oznaczone na rysunku planu symbolami ZL1 i ZL2, dla których ustala się:

- 1) obsługę komunikacyjną z przyległych dróg publicznych lub wewnętrznych, lub terenów sąsiednich,
- 2) dopuszczenie lokalizacji obiektów infrastruktury technicznej.

**§ 12.** Wyznacza się teren rolny oznaczony na rysunku planu symbolem R, dla którego ustala się:

- 1) obsługę komunikacyjną z przyległych dróg publicznych lub wewnętrznych, lub terenów sąsiednich,
- 2) dopuszczenie lokalizacji obiektów infrastruktury technicznej.

#### **Rozdział 4. Przepisy końcowe**

**§ 13.** Uchwałą niniejszą zmienia się przeznaczenie 1,0717 ha terenów leśnych i przeznaczają ten teren na potrzeby lokalizacji drogi publicznej lokalnej i gazociągu wysokiego ciśnienia wraz z niezbędną infrastrukturą. Na potrzeby zmiany przeznaczenia gruntów leśnych na cele nieleśne uzyskano pozytywną opinię Marszałka Województwa Lubuskiego i Dyrektora Regionalnej Dyrekcji Lasów Państwowych oraz zgodę Ministra Środowiska z dnia 6 czerwca 2012 r. (znak: ZS-S-2120-71-2/12).

**§ 14.** Określa się stawkę w wysokości 1% dla wszystkich terenów w granicach planu, dla ustalenia wysokości jednorazowej opłaty w związku ze zbyciem przez właściciela albo użytkownika wieczystego nieruchomości, której wartość wzrosła w związku z uchwaleniem planu.

**§ 15.** Wykonanie uchwały powierza się Burmistrzowi Miasta Kostrzyn nad Odrą.

**§ 16.** Uchwała wchodzi w życie po upływie 14 dni od dnia ogłoszenia w Dzienniku Urzędowym Województwa Lubuskiego oraz podlega publikacji na stronie internetowej Urzędu Miasta Kostrzyn nad Odrą .

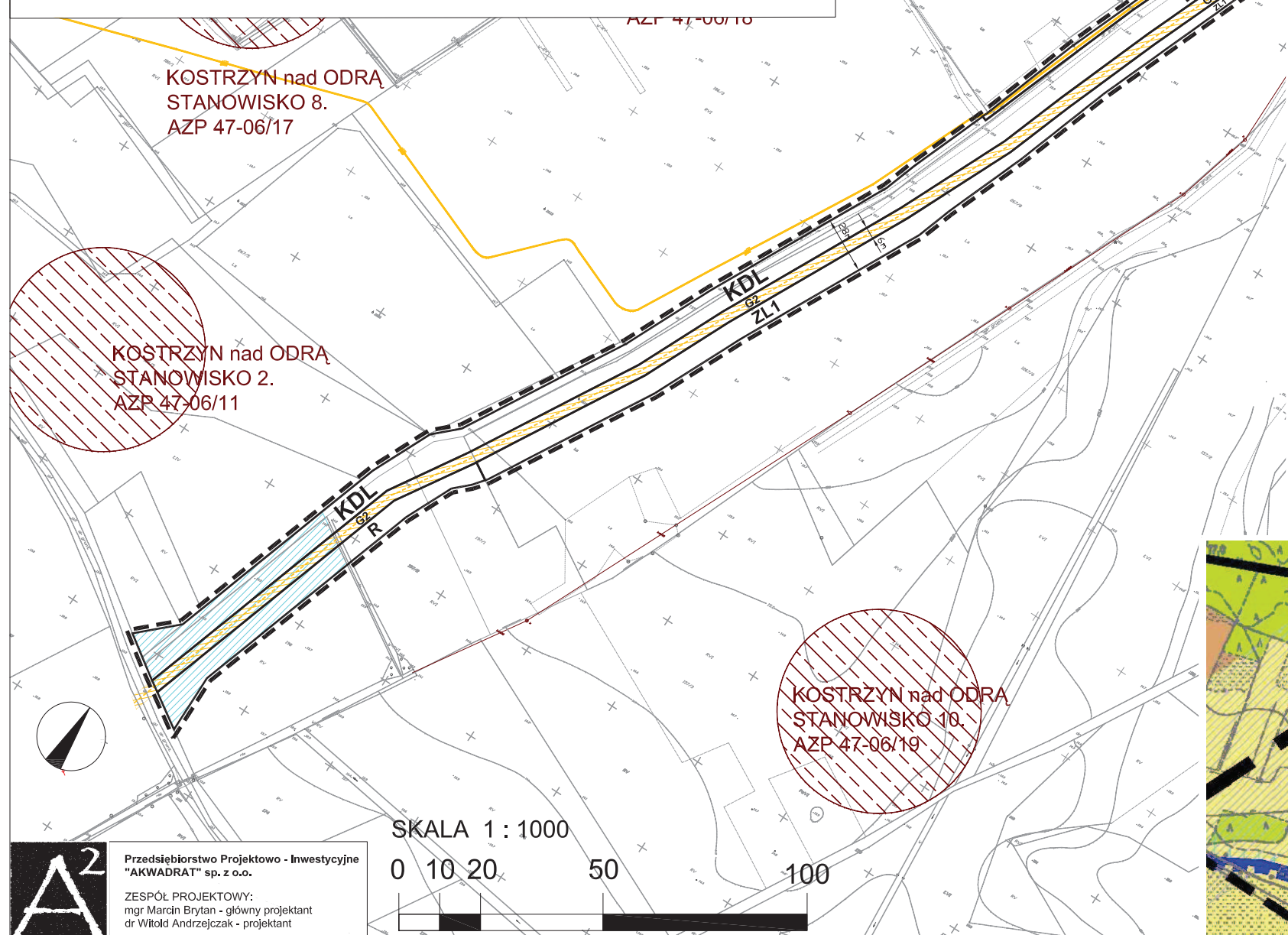
Przewodniczący Rady  
Miasta

**Tadeusz Łysiak**

# MIEJSCOWY PLAN ZAGOSPODAROWANIA PRZESTRZENNEGO TERENU POŁOŻONEGO W KOSTRZYNI NAD ODRA, PRZEZNACZONEGO POD INWESTYCJĘ LINIOWĄ GAZOCIĄG WYSOKIEGO CIŚNIENIA DN 200 - II ETAP W KOSTRZYNI NAD ODRA

ZAŁĄCZNIK NR 1 DO UCHWAŁY NR XXI/154/12 RADY MIASTA KOSTRZYŃ NAD ODRĄ  
Z DNIA 20 WRZEŚNIA 2012 ROKU

Poz. 1879



## LEGENDA

- A) ustalenia planu**
- GRANICA OBSZARU OBJĘTEGO PLANEM
  - LINIE ROZGRANICZAJĄCE
  - KDZ** TEREN DROGI PUBLICZNEJ - ZBIORCZEJ
  - KDL** TEREN DROGI PUBLICZNEJ - LOKALNEJ
  - G** TERENY GAZOCIĄGÓW
  - ZL** TERENY LASÓW
  - R** TEREN ROLNY
  - WYMIAROWANIE POMOCNICZE
- B) oznaczenia Informacyjne**
- PRZEBIEG PLANOWANEGO GAZOCIĄGU DN200 WRAZ ZE STREFĄ KONTROLOWANĄ
  - STANOWISKA ARCHEOLOGICZNE
  - OBSZAR SZCZEGÓLNEGO ZAGROŻENIA POWODZIĄ



SKALA 1 : 1000  
0 10 20 50 100

**A2** Przedsiębiorstwo Projektowo - Inwestycyjne "AKWADRAT" sp. z o.o.  
ZESPÓŁ PROJEKTOWY:  
mgr Marcin Brytan - główny projektant  
dr Witold Andrzejczak - projektant

Załącznik Nr 2 do Uchwały Nr XXI/154/12  
Rady Miasta Kostrzyn nad Odrą  
z dnia 20 września 2012 r.

**Rozstrzygnięcie o sposobie realizacji inwestycji z zakresu infrastruktury technicznej, które należą do zadań własnych gminy oraz zasadach ich finansowania w ramach miejscowego planu zagospodarowania przestrzennego terenu położonego w Kostrzynie nad Odrą przeznaczonego pod inwestycję liniową – gazociąg wysokiego ciśnienia DN200 – II etap.**

Na podstawie art. 20, ust. 1 ustawy z dnia 27 marca 2003 r. o planowaniu i zagospodarowaniu przestrzennym (Dz. U. z 2012, poz. 647 tekst jednolity) Rada Miasta Kostrzyn nad Odrą rozstrzyga co następuje:

- 1) Na terenie objętym miejscowym planem zagospodarowania przestrzennego terenu położonego w Kostrzynie nad Odrą przeznaczonego pod inwestycję liniową – gazociąg wysokiego ciśnienia DN200 – II etap, przewiduje się następujące inwestycje z zakresu infrastruktury technicznej, które należą do zadań własnych gminy:
  - budowa drogi KDL,
  - budowa chodnika wzdłuż drogi KDL.
- 2) Sposób realizacji zapisanych w planie inwestycji z zakresu infrastruktury technicznej, które należą do zadań własnych gminy odbywać się będzie zgodnie z obowiązującymi przepisami, z terminem realizacji uzależnionym od pozyskania tych środków ze źródeł określonych w punkcie 3).
- 3) Określa się zasady finansowania wymienionych inwestycji należących do zadań własnych gminy zgodnie z przepisami o finansach publicznych z możliwością wykorzystania następujących źródeł:
  - środki pomocowe,
  - kredyty i pożyczki,
  - obligacje komunalne,
  - udział inwestorów zewnętrznych, w oparciu o odrębne porozumienia.

Załącznik Nr 3 do Uchwały Nr XXI/154/12  
Rady Miasta Kostrzyn nad Odrą  
z dnia 20 września 2012 r.

**Rozstrzygnięcie w sprawie rozpatrzenia uwag wniesionych do projektu miejscowego planu zagospodarowania przestrzennego terenu położonego w Kostrzynie nad Odrą przeznaczonego pod inwestycję liniową – gazociąg wysokiego ciśnienia DN200 – II etap.**

Na podstawie art. 20 ust. 1 ustawy z 27 marca 2003 r. o planowaniu i zagospodarowaniu przestrzennym (Dz. U. z 2012, poz.647) Rada Miasta Kostrzyn nad Odrą rozstrzyga co następuje:

Wobec braku uwag do wyłożonego do publicznego wglądu projektu miejscowego planu zagospodarowania przestrzennego miejscowego planu zagospodarowania przestrzennego terenu położonego w Kostrzynie nad Odrą przeznaczonego pod inwestycję liniową – gazociąg wysokiego ciśnienia DN200 – II etap, nie rozstrzyga się o sposobie ich rozpatrzenia.