



# DZIENNIK URZĘDOWY

## WOJEWÓDZTWA DOLNOŚLĄSKIEGO

---

Wrocław, dnia 4 czerwca 2012 r.

Poz. 1986

### UCHWAŁA NR XVII/193/12 RADY GMINY MIĘKINIA

z dnia 30 marca 2012 r.

#### **w sprawie uchwalenia miejscowego planu zagospodarowania przestrzennego dla gruntów rolnych i leśnych w obrębie geodezyjnym Czerna w gminie Miękinia**

Na podstawie art. 18 ust. 2 pkt 5 ustawy z dnia 8 marca 1990 r. o samorządzie gminnym (Dz. U. z 2001 r. Nr 142, poz. 1591 z późn. zm.) i art. 20 ust. 1 ustawy z dnia 27 marca 2003 roku o planowaniu i zagospodarowaniu przestrzennym (Dz. U. Nr 80, poz. 717 z późn. zm.) oraz w nawiązaniu do uchwały Rady Gminy Miękinia nr XLVII/495/10 z dnia 30 marca 2010 r. w sprawie przystąpienia do sporządzenia miejscowego planu zagospodarowania przestrzennego dla gruntów rolnych i leśnych w obrębie geodezyjnym Czerna w gminie Miękinia, po stwierdzeniu zgodności ze Studium uwarunkowań i kierunków zagospodarowania przestrzennego gminy Miękinia, Rada Gminy Miękinia uchwala, co następuje:

#### **Rozdział 1**

##### **Ustalenia ogólne**

**§ 1. 1.** Miejscowy plan zagospodarowania przestrzennego, zwany dalej planem, obejmuje obszar położony w obrębie Czerna, przedstawiony na rysunku planu w skali 1:5000, stanowiącym załącznik nr 1 do niniejszej uchwały.

2. W planie nie określa się:

- 1) zasad ochrony dóbr kultury współczesnej – ze względu na brak dóbr kultury współczesnej
- 2) wymagań wynikających z potrzeb kształtowania przestrzeni publicznych – ze względu na brak potrzeby wyznaczania takich przestrzeni;
- 3) parametrów i wskaźników kształtowania zabudowy oraz zagospodarowania terenu – ze względu na brak potrzeby takich regulacji;
- 4) granic i sposobów zagospodarowania terenów lub obiektów podlegających ochronie, ustalonych na podstawie odrębnych przepisów, w tym terenów

- górniczych, a także szczególnego zagrożenia powodzią oraz zagrożeń osuwania mas ziemnych – ze względu na brak takich terenów i obiektów;
- 5) szczegółowych zasad i warunków scalania i podziału nieruchomości – ze względu na brak potrzeby ich określania;
- 6) sposobów i terminów tymczasowego zagospodarowania, urządzania i użytkowania terenów – ze względu na brak potrzeby takiego zagospodarowania.

**§ 2.** Integralną częścią uchwały są załączniki do niniejszej uchwały:

- 1) rysunek planu w skali 1 : 5 000 stanowiący załącznik nr 1;
- 2) rozstrzygnięcie w sprawie uwag wniesionych do projektu planu stanowiące załącznik nr 2;
- 3) rozstrzygnięcie w sprawie sposobu realizacji inwestycji z zakresu infrastruktury technicznej, które należą do zadań własnych gminy oraz zasad ich finansowania stanowiące załącznik nr 3.

**§ 3.** Ustala się stawkę procentową, o której mowa w art. 36 ust. 4 ustawy z dnia 27 marca 2003 roku o planowaniu i zagospodarowaniu przestrzennym w wysokości 0,1% dla wszystkich terenów.

**§ 4.** Następujące określenia stosowane w uchwale oznaczają:

- 1) plan – ustalenia zawarte w niniejszej uchwale wraz z załącznikiem nr 1;
- 2) przepisy odrębne – aktualne w momencie wykonywania niniejszej uchwały przepisy prawne;
- 3) teren – obszar wyznaczony na rysunku planu liniami rozgraniczającymi i oznaczony symbolem przeznaczenia.

§ 5. 1. Następujące oznaczenia graficzne przedstawione na rysunku planu są obowiązującymi ustaleniami planu:

- 1) granica obszaru objętego planem;
- 2) linie rozgraniczające tereny o różnym przeznaczeniu lub różnych zasadach zagospodarowania;
- 3) symbole terenów;
- 4) strefa „OW” ochrony zabytków archeologicznych.

2. Pozostałe oznaczenia graficzne przedstawione na rysunku planu mają charakter informacyjny lub wynikają z przepisów odrębnych.

## Rozdział 2

### Ustalenia dla całego obszaru objętego planem

§ 6. W zakresie zasad ochrony i kształtowania ładu przestrzennego ustala się – ochrony wymaga historyczny krajobraz kulturowy wsi Czarna – ewentualne powierzchniowe elementy infrastruktury technicznej należy projektować w sposób uwzględniający zachowanie wartości walorów krajobrazowych.

§ 7. W zakresie zasad ochrony środowiska i przyrody ustala się – oznaczony rysunku planu pomnik przyrody podlega ochronie zgodnie z przepisami odrębnymi.

§ 8. W zakresie zasad ochrony dziedzictwa kulturowego i zabytków ustala się:

- 1) w strefie „OW” ochrony zabytków archeologicznych, dla robót ziemnych lub zmiany charakteru dotychczasowej działalności na terenie, obowiązuje wymóg przeprowadzenia badań archeologicznych, zgodnie z przepisami odrębnymi;
- 2) w obrębie udokumentowanych stanowisk archeologicznych, oznaczonych na rysunku planu, dla robót ziemnych lub zmiany charakteru dotychczasowej działalności na terenie, obowiązuje wymóg przeprowadzenia badań archeologicznych, zgodnie z przepisami odrębnymi.

§ 9. W zakresie szczególnych warunków zagospodarowania terenów i ograniczeń w ich użytkowaniu, w tym zakazu zabudowy, ustala się:

- 1) na terenach rolniczych wyznaczonych na rysunku planu liniami rozgraniczającymi i oznaczonych symbolami od 1R do 3R zakaz lokalizacji zabudowy, w tym zabudowy związanej z produkcją rolniczą, z wyjątkiem uzbrojenia terenu i inwestycji celu publicznego z zakresu łączności publicznej, o ile przepisy odrębne tego nie wykluczają;
- 2) na terenach lasów wyznaczonych na rysunku planu liniami rozgraniczającymi i oznaczonych symbolami od 1ZL do 5ZL zakaz lokalizacji zabudowy, w tym zabudowy związanej z produkcją leśną, z wyjątkiem inwestycji celu publicznego z zakresu łączności publicznej, o ile przepisy odrębne tego nie wykluczają;
- 3) na terenach lasów-zalesień wyznaczonych na rysunku planu liniami rozgraniczającymi i oznaczonych symbolami od 1ZL-Z do 5ZL-Z zakaz lokalizacji zabudowy, w tym zabudowy związanej

z produkcją leśną, z wyjątkiem inwestycji celu publicznego z zakresu łączności publicznej, o ile przepisy odrębne tego nie wykluczają;

- 4) wyznacza się dla istniejącej napowietrznej linii elektroenergetycznej 400 KV relacji Czarna – Paskurowice pas technologiczny o szerokości 50 m licząc od osi linii, w obrębie którego obowiązują następujące zasady zagospodarowania:
  - a) zakaz tworzenia hałd i nasypów,
  - b) zakaz sadzenia drzew i krzewów w pasie 44 m (po 22 m od osi linii);
- 5) w przypadku zalesiania, uzupełniania drzewostanu, tworzenia obszarów sadowniczych oraz pasów zieleni izolacyjnej na terenach położonych w sąsiedztwie linii kolejowej nr 273 (CE-59), należy tak planować zadrzewienia aby usytuowanie drzew nie zagrażało bezpieczeństwu ruchu na ww. linii kolejowej.

§ 10. W zakresie zasad modernizacji, rozbudowy i budowy systemów komunikacji i infrastruktury technicznej ustala się:

- 1) dopuszcza się uzbrojenie terenu, o ile przepisy odrębne tego nie wykluczają;
- 2) dopuszcza się przebudowę istniejących przewodów i urządzeń uzbrojenia terenu.

## Rozdział 3

### Ustalenia szczegółowe dla terenów w liniach rozgraniczających

§ 11. Dla terenów wyznaczonych na rysunku planu liniami rozgraniczającymi i oznaczonych symbolami od 1R do 3R ustala się przeznaczenie na tereny rolnicze.

§ 12. Dla terenów wyznaczonych na rysunku planu liniami rozgraniczającymi i oznaczonych symbolami od 1ZL do 5ZL ustala się przeznaczenie na lasy.

§ 13. Dla terenów wyznaczonych na rysunku planu liniami rozgraniczającymi i oznaczonych symbolami od 1ZL-Z do 5ZL-Z ustala się przeznaczenie na lasy-zalesienia.

§ 14. Dla terenów wyznaczonych na rysunku planu liniami rozgraniczającymi i oznaczonych symbolami od 1WS do 8WS ustala się przeznaczenie na wody powierzchniowe.

## Rozdział 4

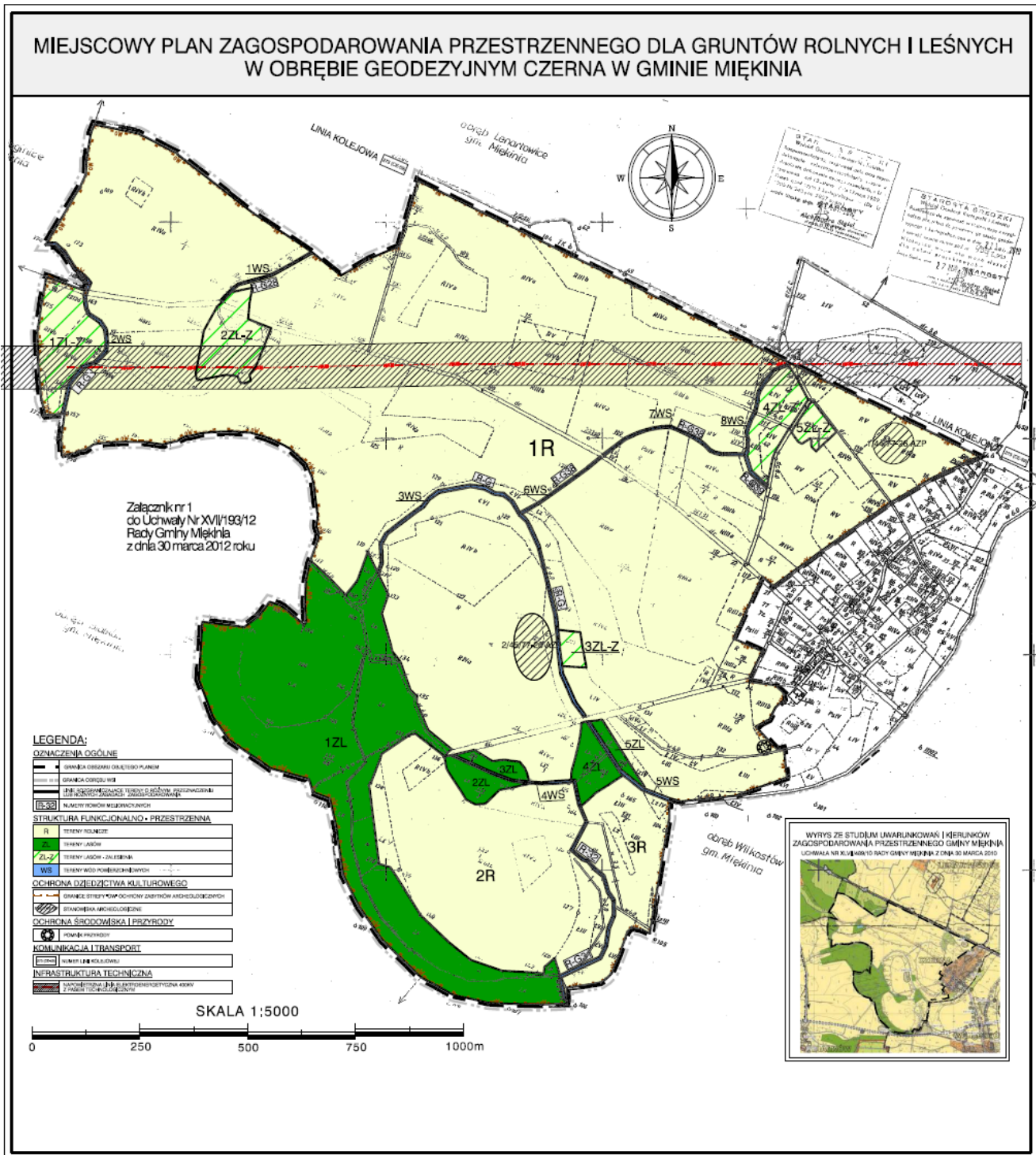
### Przepisy końcowe

§ 15. Wykonanie uchwały powierza się Wójtowi Gminy Miękinia.

§ 16. Uchwała wchodzi w życie po upływie 30 dni od dnia jej ogłoszenia w Dzienniku Urzędowym Województwa Dolnośląskiego.

Przewodniczący Rady Gminy:  
Jan Jakisz

Załącznik nr 1 do uchwały nr XVII/193/12  
Rady Gminy Miękinia z dnia 30 marca  
2012 r.



Załącznik nr 2 do uchwały nr XVII/193/12  
Rady Gminy Miękinia z dnia 30 marca  
2012 r.

**ROZSTRZYGNIĘCIE W SPRAWIE UWAG WNIESIONYCH DO PROJEKTU MIEJSCOWEGO  
PLANU ZAGOSPODAROWANIA PRZESTRZENNEGO DLA GRUNTÓW ROLNYCH I LEŚNYCH  
W OBRĘBIE GEODEZYJNYM CZERNA W GMINIE MIĘKINIA**

Ze względu na brak uwag, wniesionych do projektu planu podczas wyłożenia do publicznego wglądu, Rada Gminy Miękinia nie dokonuje rozstrzygnięć wynikających z art. 20 ust. 1 ustawy z dnia 27 marca 2003 r. o planowaniu i zagospodarowaniu przestrzennym (Dz. U. Nr 80 z 2003 r., poz. 717 z późn. zm.).

Załącznik nr 3 do uchwały nr XVII/193/12  
Rady Gminy Miękinia z dnia 30 marca  
2012 r.

**ROZSTRZYGNIĘCIE W SPRAWIE SPOSOBU REALIZACJI INWESTYCJI Z ZAKRESU  
INFRASTRUKTURY TECHNICZNEJ, KTÓRE NALEŻĄ DO ZADAŃ WŁASNYCH GMINY  
ORAZ O ZASADACH ICH FINANSOWANIA**

W związku z uchwaleniem miejscowego planu zagospodarowania przestrzennego dla gruntów rolnych i leśnych w obrębie geodezyjnym Czerna w gminie Miękinia nie wystąpią inwestycje z zakresu infrastruktury technicznej stanowiące zadania własne gminy.