



DZIENNIK URZĘDOWY

WOJEWÓDZTWA WIELKOPOLSKIEGO

Poznań, dnia 11 lipca 2012 r.

Poz. 3135

UCHWAŁA NR XIX/198/12 RADY MIEJSKIEJ ZBĄSZYNIA

z dnia 9 maja 2012 r.

w sprawie miejscowego planu zagospodarowania przestrzennego w Strzyżewie.

Na podstawie art. 18 ust. 2 pkt 5 ustawy z dnia 8 marca 1990 r. o samorządzie gminnym (t.j. Dz. U. z 2001 r. Nr 142, poz. 1591 ze zm.) oraz art. 20 ust. 1 ustawy z dnia 27 marca 2003 r. o planowaniu i zagospodarowaniu przestrzennym (t.j. Dz. U. z 2003 r. Nr 80, poz. 717 ze zm.), dalej zwanej ustawą, Rada Miejska w Zbąszyniu uchwala, co następuje:

Rozdział 1.

Przepisy wstępne

§ 1. 1. Uchwala się miejscowy plan zagospodarowania przestrzennego w Strzyżewie, obejmujący obszar części działki o numerze ewidencyjnym 1212 oraz części działki

o numerze ewidencyjnym 1296, zwany dalej miejscowym planem, po stwierdzeniu jego zgodności z ustaleniami studium uwarunkowań i kierunków zagospodarowania przestrzennego gminy i miasta Zbąszyn, uchwalonym uchwałą Nr XXI/137/2001 Rady Gminy i Miasta w Zbąszyniu z dnia 27 lutego 2001 r. i zmienionym uchwałą Nr XXVII/218/05 Rady Miejskiej w Zbąszyniu z dnia 3 sierpnia 2005 r. oraz uchwałą Nr XII/119/11 Rady Miejskiej w Zbąszyniu z dnia 27 września 2011 r.

2. Granice obszaru objętego miejscowym planem określa część graficzna.

§ 2. Integralnymi częściami uchwały są:

- 1) załącznik nr 1 – część graficzna, opracowana na mapie w skali 1:1000, zwana dalej rysunkiem miejscowego planu;
- 2) załącznik nr 2 – Rozstrzygnięcie Rady Miejskiej w Zbąszyniu o sposobie rozpatrzenia uwag do projektu miejscowego planu;
- 3) załącznik nr 3 – Rozstrzygnięcie Rady Miejskiej w Zbąszyniu o sposobie realizacji, zapisanych w miejscowym planie, inwestycji z zakresu infrastruktury technicznej, które należą do zadań własnych gminy, oraz zasadach ich finansowania, zgodnie

z przepisami o finansach publicznych.

§ 3. § 3 Ilekroć w uchwale jest mowa o „sieciach i urządzeniach infrastruktury technicznej” – należy przez to rozumieć przewody lub urządzenia wodociągowe, kanalizacyjne, ciepłownicze, elektryczne, gazowe i telekomunikacyjne.

Rozdział 2.

Przeznaczenie terenów oraz linie rozgraniczające tereny o różnym przeznaczeniu lub różnych zasadach zagospodarowania

§ 4. 1. Określa się następujące przeznaczenie terenu: teren drogi wewnętrznej, oznaczony symbolem KDW.

2. Symbol graficzny przeznaczenia terenu oraz przebieg linii rozgraniczających teren określa rysunek miejscowego planu.

Rozdział 3.

Zasady ochrony i kształtowania ład przestrzennego

§ 5. 1. Zakazuje się lokalizowania reklam.

2. Dopuszcza się wyłącznie umieszczanie drogowych tablic informacyjnych.

Rozdział 4.

Zasady ochrony środowiska, przyrody i krajobrazu kulturowego

§ 6. 1. Wody opadowe i roztopowe należy odprowadzać do wód lub do ziemi, w sposób nie naruszający naturalnego kierunku spływu wód i nie zakłócający warunków gruntowo-wodnych na działce i na działkach w jej otoczeniu.

2. Budowa trwałego utwardzenia drogi musi być realizowana w powiązaniu z jednoczesnym zastosowaniem rozwiązań w zakresie odbioru wód opadowych i roztopowych.

§ 7. Nadmiar mas ziemnych powstających w wyniku prac budowlanych, o ile nie będzie mógł być zagospodarowany na miejscu i w sposób nie powodujący przekroczeń wymaganych standardów jakości gleby i ziemi, należy wywozić w miejsca wskazane przez właściwą służbę administracyjną.

Rozdział 5.

Zasady ochrony dziedzictwa kulturowego i zabytków oraz dóbr kultury współczesnej

§ 8. 1. Nie określa się terenów wymagających ustalenia zasad ochrony dziedzictwa kulturowego i zabytków oraz dóbr kultury współczesnej.

2. W przypadku odkrycia podczas prac ziemnych materiałów archeologicznych należy postępować zgodnie z przepisami o ochronie zabytków i opiece nad zabytkami.

Rozdział 6.

Wymagania wynikające z potrzeb kształtowania przestrzeni publicznych

§ 9. Nie określa się terenów wymagających wprowadzenia szczególnych ustaleń wynikających z potrzeb kształtowania przestrzeni publicznych w rozumieniu przepisów ustawy.

Rozdział 7.

Parametry i wskaźniki kształtowania zabudowy oraz zagospodarowania terenu, w tym linie zabudowy, gabaryty obiektów i wskaźniki intensywności zabudowy

§ 10. 1. Dopuszcza się wyłącznie lokalizowanie urządzeń związanych z komunikacją drogową oraz sieci i urządzeń infrastruktury technicznej.

2. Określa się szerokość drogi wewnętrznej KDW zmienną, zgodnie z rysunkiem miejscowego planu.

3. Dopuszcza się wykonanie trwałej nawierzchni na powierzchni do 100% całej powierzchni terenu.

4. Drogę wewnętrzną KDW włączyć należy w przyległą drogę stanowiącą własność gminy.

Rozdział 8.

Granice i sposoby zagospodarowania terenów lub obiektów podlegających ochronie, ustalonych na podstawie odrębnych przepisów, w tym terenów górniczych, a także narażonych na niebezpieczeństwo powodzi oraz zagrożonych osuwaniem się mas ziemnych

§ 11. 1. Obszar objęty miejscowym planem jest położony w całości na:

- 1) Obszarze Chronionego Krajobrazu „Pojezierze Sławskie, Pradolina Obry i Rynna Zbąszyńska”;
- 2) obszarze specjalnej ochrony ptaków Natura 2000 „Jeziora Pszczewskie i Dolina Obry” PLB080005;

- 3) specjalnym obszarze ochrony siedlisk Natura 2000 „Jeziora Pszczewskie i Dolina Obry” PLH080002,
- 4) obszarze głównego zbiornika wód podziemnych GZWP nr 144, tzw. „Wielkopolska dolina kopalna”.

2. Lokalizowane przedsięwzięcia spełniać muszą wymogi ochrony określone dla obszarów, o których mowa w ust. 1, pkt 1-4.

Rozdział 9.

Szczegółowe zasady i warunki scalania i podziału nieruchomości objętych planem miejscowym

§ 12. Nie określa się terenów wymagających ustalenia szczegółowych zasad i warunków scalania i podziału nieruchomości.

Rozdział 10.

Szczególne warunki zagospodarowania terenów oraz ograniczenia w ich użytkowaniu, w tym zakaz zabudowy

§ 13. Nie określa się terenów wymagających ustalenia szczególnych warunków ich zagospodarowania, w tym wprowadzenia ograniczeń w ich użytkowaniu i zakazu zabudowy.

Rozdział 11.

Zasady modernizacji, rozbudowy i budowy systemów komunikacji i infrastruktury technicznej

§ 14. 1. Drogę wewnętrzną KDW należy docelowo wykonać jako drogę o nawierzchni utwardzonej.

2. Sieci infrastruktury technicznej należy prowadzić w liniach rozgraniczających drogi, jako sieci podziemne.

3. Dopuszcza się modernizację i rozbudowę sieci infrastruktury technicznej.

4. Zasilanie w energię elektryczną na cele oświetleniowe nastąpi z sieci elektroenergetycznej niskiego napięcia, na zasadach określonych w przepisach odrębnych.

Rozdział 12.

Sposób i termin tymczasowego zagospodarowania, urządzania i użytkowania terenów

§ 15. Nie określa się terenów wymagających ustalenia sposobu i terminu tymczasowego zagospodarowania, urządzania i użytkowania.

Rozdział 13.

Stawki procentowe, na podstawie których ustala się opłatę, o której mowa w art. 36 ust. 4 ustawy

§ 16. Określa się stawkę procentową w wysokości: 0,01%.

Rozdział 14.

Przepisy końcowe

§ 17. Wykonanie uchwały powierza się Burmistrzowi Zbąszynia.

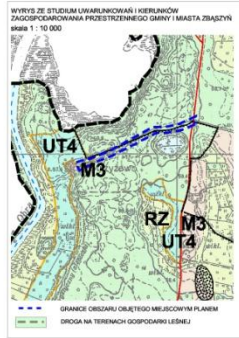
§ 18. Uchwała wchodzi w życie po upływie 30 dni od dnia ogłoszenia w Dzienniku Urzędowym Województwa Wielkopolskiego.

Przewodniczący Rady
(-) Marek Furman

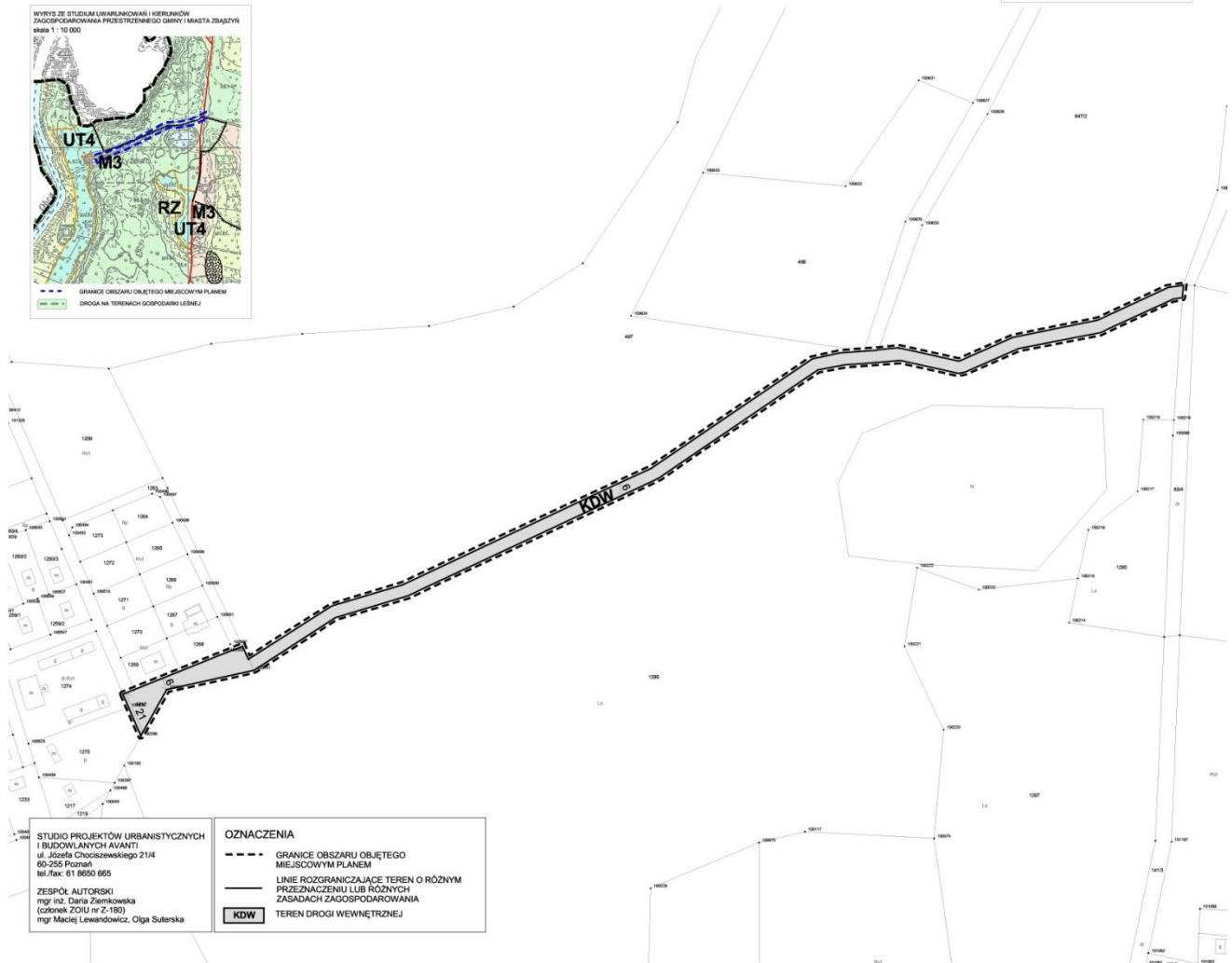
Załącznik Nr 1
do Uchwały Nr XIX/198/12
Rady Miejskiej Zbąszynia
z dnia 9 maja 2012 r.

MIEJSCOWY PLAN ZAGOSPODAROWANIA PRZESTRZENNEGO W STRZYŻEWIE

skala 1 : 1000



ZALĄCZNIK NR 1 DO UCHWAŁY NR XIX/198/12
RADY MIEJSKIEJ ZBĄSZYNIA Z DNIA 9 MAJA 2012 R.
OGŁOSZONEJ W DZIENNIKU URZĘDOWYM
WOJEWÓDZTWA WIELKOPOLSKIEGO
Z DNIA NR POZ.



STUDIO PROJEKTÓW URBANISTYCZNYCH
I BUDOWLANYCH AVANTI!
ul. Józefa Chociszewskiego 21/4
60-255 Poznań
tel./fax: 61 8650 665

ZESPÓŁ AUTORSKI
mgr inż. Daria Ziemińska
(cennik ZOU nr 2-193)
mgr Maciej Lewandowicz, Olga Suterska

OZNACZENIA

--- GRANICE OBSZARU OBJĘTEGO
MIEJSCOWYM PLANEM

— LINIE ROZGRANICZAJĄCE TEREN O RÓŻNYM
PRZEZNACZENIU LUB RÓŻNYCH
ZASADACH ZAGOSPODAROWANIA

KDW TEREN DROGI WEWNĘTRZNEJ

Załącznik nr 2
do uchwały Nr XIX/198/12
Rady Miejskiej Zbąszynia
z dnia 9 maja 2012r.

Rozstrzygnięcie o sposobie rozpatrzenia uwag do projektu miejscowego planu

Na podstawie art. 20 ust. 1 ustawy z 27 marca 2003 r. o planowaniu i zagospodarowaniu przestrzennym (t.j. Dz. U. Nr 80 poz. 717 ze zm.), Rada Miejska w Zbąszyniu, w oparciu o oświadczenie Burmistrza Zbąszynia o niezgłoszeniu uwag do projektu miejscowego planu zagospodarowania przestrzennego w Strzyżewie, wyłożonego do publicznego wglądu wraz z prognozą oddziaływania na środowisko, nie rozstrzyga o sposobie ich rozpatrzenia.

Załącznik nr 3
do Uchwały Nr XIX/198/12
Rady Miejskiej Zbąszynia
z dnia 9 maja 2012r.

Rozstrzygnięcie o sposobie realizacji, zapisanych w miejscowym planie, inwestycji z zakresu infrastruktury technicznej, które należą do zadań własnych gminy, oraz zasadach ich finansowania, zgodnie z przepisami o finansach publicznych

Na podstawie art. 20 ust. 1 ustawy z 27 marca 2003 r. o planowaniu i zagospodarowaniu przestrzennym (t.j. Dz. U. Nr 80, poz. 717 ze zm.), art. 7 ust. 1 pkt 2 i 3 ustawy z dnia 8 marca 1990 r. o samorządzie gminnym (t.j. Dz. U. z 2001 r. Nr 142 poz. 1591 ze zm.) i art. 216 ust 2 pkt 1 ustawy z dnia 27 sierpnia 2009 r. o finansach publicznych (t.j. Dz. U. z 2009 r. Nr 157, poz. 1240 ze zm.), Rada Miejska w Zbąszyniu rozstrzyga, co następuje:

1. Sposób realizacji, zapisanych w miejscowym planie inwestycji z zakresu infrastruktury technicznej należących do zadań własnych Gminy¹.

Uchwalenie i realizacja miejscowego planu zagospodarowania przestrzennego w Strzyżewie nie spowoduje kosztów po stronie Gminy, z uwagi na to, że w granicach objętych miejscowym planem nie przewiduje się nowych dróg publicznych, ani budowy infrastruktury technicznej.

2. Finansowanie zapisanych w miejscowym planie inwestycji².

Ze względu na brak inwestycji stanowiących zadania własne Gminy, nie podejmuje się ustaleń w kwestii finansowania inwestycji.

¹ Do zadań własnych Gminy należy, zgodnie z ustawą o samorządzie gminnym, budowa dróg, sieci kanalizacyjnej, sieci wodociągowej i oświetlenia ulic. Uchwalenie miejscowego planu zagospodarowania przestrzennego, który wyznacza nowe tereny do zainwestowania, a także określa przebieg nowych dróg i infrastruktury technicznej, powoduje powstanie tego obowiązku na terenie objętym planem. Gmina jednakże, z uwagi na ograniczone środki budżetowe, obowiązki te może rozłożyć w czasie.

² Finansowanie zapisanych w miejscowym planie inwestycji z zakresu infrastruktury technicznej, które należą do zadań własnych gminy, podlega przepisom zawartym w art. 216 ust 2 pkt 1 ustawy z dnia 27 sierpnia 2009 r. o finansach publicznych (t.j. Dz. U. z 2009 r. Nr 157, poz. 1240 ze zm.), przy czym limity wydatków budżetowych na wieloletnie programy inwestycyjne są ujęte każdorazowo w budżecie gminy na dany rok.